

FONT MÁRTA

A Kárpátokon innen és túl

*A Magyar Királyság és a Halicsi Fejedelemség határa
a 11–13. században (avagy hol lépte át országa
határát a magyar király útban Halics felé?)*

Here and Beyond the Carpathians

The Borders of the Hungarian Kingdom and the Principality of Galicia in the 11 – 13th Centuries (Where Did the Hungarian King Pass the Border of his Realm on his Way to Galicia?)

Borders did not mean in the Middle Ages a line between two countries at first, but merely the end of the rule of dynasties or certain persons in geographical sense. The monarchs were defending their territories, but in the meantime they were also seeking their extensions, therefore borders were not as stable as in later centuries. The study examines the changing border between the Hungarian Kingdom and its East-Slavic neighbours in the East from the perspective of both sides. The remaining sources of the two territories are of different nature, in Hungary we can count with the data of charters as well, meanwhile in Eastern-Europe only the texts of narrative sources are available. One can observe an organized defence system on the Hungarian side based on the landscape as early as the 11th century. The rule was organized on the Eastern side of the Carpathians from the early 11th century, yet this territory was merely a borderland between Eastern and Western Slavs, and between the principalities of the Kievan Rus' and the nomads of the steppe.



A címben feltett kérdéssel arra keressük a választ, hol húzódott a határ a középkori Magyar Királyság és északkeleti szomszédja, a Kijevi Rusz, illetve a későbbi Halicsi fejedelemség között. A határ kérdését sokan vizsgálták földrajzi, politikai

és átvitt értelmében egyaránt. Amiben egyetértés van mind a magyar, mind az egyetemes, illetve a komparatív kutatások területén, hogy a középkori határ – és annak értelmezése is – jelentősen eltért a maitól.¹ A Magyar Királyság és észak-kelti szomszédja közötti határkérdés azért is figyelmet érdemel, mert az orosz és az ukrán történetírás egyes képviselői abból kiindulva, hogy a Magyar Királyság ezen régiójában valóban élt szláv népesség a középkorban, a területet nem mint a Magyar Királyság részét, hanem mint a Ruszhoz tartozó politikai egységet értelmezik.² Erre a szemléletre ráerősített az a 20. század végén kialakult helyzet, mely szerint Kárpátalja Ukrajnához tartozik. Makacsul tartja magát az a felfogás is, hogy Anonymus a magyar honfoglalás valós történetét írta meg, és nem kerülnek látókörbe a magyar történettudomány eredményei még azon szerzőnél sem, aki a magyar középkor szakértőjének számít a mai Oroszországban.³

A magyar királyok északkeleti irányba vezetett hadjáratainak útvonalát jobbra az óorosz (=ókeletiszláv) elbeszélő forrásokból ismerjük, kevés utalást tartalmaz a magyar krónikás hagyomány. A magyar sereg vonulásának útvonalát nem ismerjük. Olyan közvetett adataink vannak, mint például az, hogy II. Andrást 1233-ban útban Halics felé a beregi erdőben érte utol Pecorari Jakab pápai legátus.⁴ A Halics-Volhíniai Évkönyvből tudjuk, hogy András király célja az ostromlott Halics várában tartózkodó fia (András) megsegítése volt.⁵ Halics vára felé a Vereckei-hágón át vezetett a legrövidebb út, amelyet a magyar források „orosz kapunak” neveznek,⁶ az óorosz források pedig „magyar kapunak”.⁷ Általában a Vereckei-hágóra vonatkoztatja a kutatás,⁸ de érthető a Rusz felé vezető utak más hágókra is: a „Szanok mögötti magyar kaput” említve bizonyosan a Duklai-hágóra célzott a krónikás. Ennek ellenére úgy véljük, inkább a Vereckei-hágóra kell gondolnunk, mivel ezen haladt át a kereskedelem frekventált útvonala.⁹ A hadjáratok másik gyakori helyszíne a Szan folyó melletti Szanok, Peremysl, tovább haladva a

¹ Berend 2001. 6-17.; Sashalmi 2007. 5-10.; Font 2009. 5-85.; Gardaš - Vrbošić - Balta 2011. 3-4.; Jaritz - Szende 2016. 1-6.

² L. erre Hrusevskij 1905. II. 359-504.; álláspontjának kritikája elmaradt a 2016. évi amerikai kiadásban is. L. erre a Speculum recenzióját: Font 2018. 1215.

³ Csak a legújabbat említve I. Juraszov 2013. A bibliográfiában a szerző további hasonló szellemű írásaival.

⁴ Pecorari Jakab 1232 augusztusa és 1234 márciusa között tartózkodott Magyarországon. L. Barabás 2015. 32-36.

⁵ Font 2005. 222-223.; 226.

⁶ „*ad custodiendum portam Ruscie*” és „*ad portam Ruscie*” – Rogerius Carmen miserabile. In: SRH II. 560-561.

⁷ „*воротъ Угорьскихъ*” In: PSZRL II. 764.

⁸ L. Juhász kommentárját In: SRH II. 560. 1. jz.

⁹ Nem véletlenül vonultatja Anonymus a magyarokat „*per silvam Houos [...] usque ad confinium Hung*” – Anonymi Gesta Hungarorum. In: SRH I. 50.

volhíniai Vlagyimir. ide a Duklai-hágón át vezetett út. Halics felé a Vereckei-hágón kívül alkalmas lehetett az Uzsoki-hágó is, vagy Erdély felől közelítve a Radnai-hágó. Biztosan ezen vonult Béla herceg serege, amikor 1230-ban „*de mandato et voluntate patris*”¹⁰ erdélyi rezidenciájából indult András öccse megsegítésére.

I.

A Magyar Királyság északkeleti régióját, illetve annak határait vizsgálva a királyi vármegyék alakulására és 11-13. századi állapotára is figyelmet kell fordítani. A magyar történettudomány a vármegye, várispánság kialakulását, működését alaposan vizsgálta, és tisztázta a hozzá kapcsolódó egyéb fogalmakat (l. határvármegye, határvár, erdőispánság). Az alábbi rövid összefoglalásban azokat az eredményeket foglaljuk össze, amelyekre a továbbiakban támaszkodunk.

A királyi vármegye, amelynek központját a vár jelentette alapvetően katonai feladatokat látott el. „Ez biztosította ugyanis az ország katonai megszállását, lehetővé téve, hogy akár külső támadások elhárítására, akár belső lázongások elfojtására rendelkezésre álljon gyorsan mozgósítható fegyveres erő.”¹¹ „A vár, pontosabban a várhoz tartozó fegyveresek ellátását az úgynevezett várföldek szolgálták, amelyek többnyire nem összefüggő tömbben helyezkedtek el a vár környékén.”¹² A vármegye és várispánság közötti különbség abban ragadható meg, hogy a vármegyének volt határa, amelyen belül az ispán nem katonai, hanem egyéb joghatósága érvényesült. Zsoldos Attila meghatározása szerint a várispánság „egy sajátos feladatkörrel rendelkező uralkodói birtoktípus”, amely „területileg össze nem függő uradalmat alkot a központként szolgáló várral együtt.”¹³ A vármegye pedig területileg zárt igazgatási egység. A megyeszervezés ütemére – esetleg a népesség létszámára – utalhat, hogy a Szent István-i alapítású megyék közt találunk ún. „óriásmegyéket” és átlagos nagyságúakat. Az „óriásmegyékhez” tartozott a tárgyalt régióinkban a bizonyosan Szent István-korában megszervezett Újvár és Bihar, illetve vélhetően, de nem bizonyíthatóan Szent István-kori Borsod, Szabolcs, Borsova és Zemplén.¹⁴ A megyék területének nagyságára utaló „óriásmegye” és átlagos megye megkülönböztetésen kívül sajátos képződménynek minősül a határvármegye – határvárispánság – határvár jelensége. Az első két fogalmat a latin szóhasználat is megkülönböztette: a *confinium* és a *marchia* szavakkal.¹⁵ A 12. század folyamán

¹⁰ CD IV/1. 21–27.; Font 2005. 220.

¹¹ Zsoldos 2010. 303.

¹² Tringli 2009. 491.

¹³ Zsoldos 2000. 100.

¹⁴ Zsoldos 2010. 311.

¹⁵ KMTL 255–256. (Veszprémi László); a kettő közti különbségekre l. Zsoldos 2000. 104–107.

a nagy erdőségek területén erdőispánságokat hoztak létre. Ezek egyetlen hatalmas királyi uradalmat alkottak, központjuk udvarház volt, kisszámú lakóik pedig erdészeti és vadászati feladatokat ellátó szolgálók voltak.¹⁶ A 11–13. században a Magyar Királyság területi szerveződésében különböző *comitatus*okat találunk, amelyekből a 13. század közepétől kezdett kialakulni egy egységesebb struktúra.

Ha a Magyar Királyság és északkeleti szomszédja, a Kijevi Rusz, illetve a Halicsi Fejedelemség közti határvonal megállapítására törekszünk a határmenti vármegyéket, illetve területi változásait kell górcső alá venni. E megyék számbavételekor más eredményre jutunk, amikor a 11., 12. vagy a 13. századi helyzetből indulunk ki. A Kárpátok magyar oldalán a 11. századtól sajátos struktúrát mutató, ún. határvármegyék szerveződtek. Kristó Gyula meghatározása szerint ezen megyékre jellemző „a belső terület felől legyező alakban szétnyíló, kiszélesedő területi forma, amely a később állandósult országhatárok felé terjeszkedő megyék sajátja.”¹⁷ Egyházigazgatási szempontból a vizsgálandó északkeleti megyék mindegyike az egri püspökséghez tartozott,¹⁸ amely korai szerveződésű egyházmegye, Szent István-kori eredete nem megkérdőjelezhető.

Borsod megye a forrásokban hol *comitatus*, hol *parochia* megjelöléssel szerepel, de várát önmagában is említik. Borsod Szent István-i alapítása mellett szól, hogy Eger település egyik része is Borsod megyéhez tartozott, az elnevezés személynévi eredetű. Mivel első ispánját csak a 12. század elejéről ismerjük (Jakab, 1108), a 11. század eleji alapítás csak vélelmezhető, de nem bizonyítható.¹⁹ Borsod várának lokalizálása is csak vélelmezett: az Edelény határában, a Bódva fölött magasodó dombon feltárt földvárval azonosítják. A földdel megerősített fa szerkezetű építmény a 11. század elejének építésére vall.²⁰ A tatárjárás utáni időben nincs hír róla.

Újvár megye várát először az 1075. évi garamszentbenedeki oklevél említi: „*urbani Novi Civitati*”.²¹ Szent István-i alapítása mellett szól nagy kiterjedése, legyezőszerű formája, a terület belső pontján elhelyezkedő vára, amelyet „Aba király” épített.²² A megye két részből, amelyet a birtokos nemzetség (Abák) azonossága fűzött össze. E nagy kiterjedésű megyéből vált ki Abaúj, Heves és később Sáros.²³ Lehet, hogy eredendően Borsod is hozzá tartozott. Az abaúji és hevesi részek szétválása

¹⁶ KMTL 194–195. (Magyar Eszter); Tringli 2009. 494.

¹⁷ Kristó 1988. 414.

¹⁸ KMTL 180. (Engel Pál - Koszta László)

¹⁹ Györffy ÁMTF I. 737.; Kristó 1988. 396–397.; Zsoldos 2011. 143.

²⁰ KMTL 121. (Gádor Judit)

²¹ DHA I. 215.

²² „*Cum autem venissent ad Novum Castrum, quod rex Aba constuxerat [...]*” – *Chronici Hungarici compositio saeculi XIV.* In: SRH I. 337.

²³ Kristó 1988. 397–398., 401–411.

a 13. század közepétől kimutatható, teljes szétválásuk a 14. század közepére fejeződött be.²⁴ Sáros eredendően királynéi birtok volt, a 12. században erdőispánság, ispánjai a 13. század végén is a királynéi udvartartás szereplői voltak.²⁵ Újvár megyével való kapcsolatát mutatja, hogy a 12-13. század fordulóján Újvárról helyeztek őrköt Sárosba.²⁶ Sáros várát, amely egy toronyszerű téglalapítmény volt,²⁷ 1262-ből ismerjük, de a terület státusza még 1312-ben is *predium* volt. Sáros erdőispánság voltát támasztja alá, hogy várnépeiről nincs hír, csak erdőóvokat említenek területén.²⁸ Kristó Gyula Sáros területére helyezi az 1230-as években egyetlen oklevélben említett Sóvárt,²⁹ amelynek létezésére Anonymus szövege is utal. A sárosi területnek az Árpád-kori kereskedelem kialakult szerepét valószínűsíti Weisz Boglárka.³⁰ Újvár megyében fekvő uradalom volt a Hernád völgyében Vizsoly, amelyhez néhány falu tartozott; *comitatus* elnevezése ellenére nem volt ispánság, csupán birtokközpont. Az ispán innét igazgathatta a királynéi birtokrészen élő telepeseket. A falvak az 1270-es években kerültek magánkézbe.³¹

A Bodrog partján álló, Zemplén megyének nevet adó földvár a 10-11. században épült, jelentőségét a tatárjárás után veszítette el.³² Zemplén megye Újvár megyéhez hasonlóan nagy kiterjedésű határvármegye volt, ennek ellenére első ispánját csak a 13. század elejéről ismerjük.³³ Az északi erdős terület sokáig lakatlan maradt. Zemplén - és részben Újvár - megye erdős részen a 12-13. század fordulójáról adatható a pataki erdőispánság mint királyi uradalom, amely vélhetően visszavezethető 11. századi előzményekre.³⁴ A 13. század elején a terület erdőóv népességét irányította ispán. A pataki erdőispánság a 14. század folyamán megszűnt, területe részben Zemplén, részben Abaúj vármegyékbe olvadt be. Zemplénben a 14. század elején alakult egy újabb igazgatási központ, Szerencs, amelyet rövid ideig *districtus*nak mondanak a források. Kristó Gyula szerint ezt a megkülönböztetést sajátos egyházi helyzetének köszönhette, rövid ideig ugyanis önálló tizedszedési kerület-

²⁴ Zsoldos 2011. 216.

²⁵ Zsoldos 2005. 30., 161.

²⁶ Kristó 1988. 408.

²⁷ KMTL 594. (Engel Pál - Feld István)

²⁸ Györffy ÁMTF I. 47.; Heckenast 1970. 15-17.

²⁹ Sóvár (a mai Eperjes területére lokalizálható) nevét onnét kapta, hogy sós kutak vizéből párolt sót értékesített, amely a környék sóellátást biztosította. 1288-ban kapott privilégiumot erre a tevékenységre a helybeli Sós család. L. Draskóczy 2018. 15., 63.

³⁰ Kristó 1988. 410.; „*ad castrum Salis*” – Anonymi Gesta Hungarorum. In: SRH. I. 58.; Weisz 2013. 332.

³¹ Györffy ÁMTF I. 156-157.; Kristó 1988. 410.; Zsoldos 2011. 228.

³² KMTL 743. (Takács Miklós)

³³ Zsoldos 2011. 234-235.

³⁴ Kristó 1988. 411-412.; Zsoldos 2011. 179.

nek számított. Kétséges az 1330-as évek pápai tizedjegyzékében felbukkanó *Viwa* szerepe, illetve a település (Újhely?) azonosítása.³⁵

Szent István és Szent László uralkodása közötti időszakban szerveződött meg Ung vármegye, amelynek várát 1085-ben említik.³⁶ Kristó Gyula a határvármegye létesítését az 1068. évi besenyő betörés következményének tartja, ispánjait csak a 13. század elejéről ismerjük.³⁷ A megye a síkság és az hegyvidék találkozásánál alakult ki, lassan népesült be az Ung folyó keskeny völgye, a hegyvidék az újkor küszöbéig néptelen maradt. Az Ung völgye Nyevickén túl összeszűkül, ez lehetett az a „kapu”, amely a lakott terület határát jelölte. A megye Kapos nevű települése a 14. századig a legjelentősebb volt. A megye az Ung folyóról kapta nevét, a központjának tekintett Ungvár lokalizálása problémás, bizonyos, hogy nem azonos a későbbi Ungvárral, amelynek vára ismeretlen. Engel Pál a korai Ungvárt Nyevickével tartja azonosnak.³⁸ Ung megye síkvidéki része a 13. közepén települt be, a várispánság adatai abból az időből származnak, amikor a terület az Abák birtokába került.³⁹

Borsova várát – Ungvárral együtt – az 1085. évnél említi a 14. századi krónikakompozíció. Zsoldos Attila nem zárja ki Szent István-kori eredetét, Kristó Gyula az 1068. évi besenyő betörés utáni szerveződésnek tartja.⁴⁰ Borsova mint nagy kiterjedésű határvármegye magába foglalta a későbbi Bereg, Ugocsa és Máramaros megyék területét, első ispánját a 13. század elejéről ismerjük. A megye területének alakulására a későbbi időből ismert királybírói kerületekből következtet vissza C. Tóth Norbert: „Ha Bereg és Szabolcs megyékről leválasztjuk a Borsova megyétől „elrabolt” részt, akkor egyrészt megkapjuk a kora Árpád-kori Szabolcs megye és a beregi erdőispánság területét, másrészt az így összeilleszthető részekből összeáll Borsova megye.”⁴¹ A Borzsa és a Tisza folyók találkozásánál mocsaras területen emelt földvár (a mai Vári település határában) szerkezete 11. századi építésre utal.⁴² a tatárjáráskor elpusztult, jelentőségét veszítette, utoljára 1299-ben faluként szerepel.⁴³

A tatárjárás után elenyészett Borsova megye helyébe a 13. század második felében Bereg megye lépett. A hajdani Borsova egy kis része Szabolcs, egy keskeny

³⁵ Kristó 1988. 412, 414.

³⁶ „*provincia castrorum Vng et Borsua*” – *Chronici Hungarici compositio saeculi XIV.* In: SRH I. 408.

³⁷ Kristó 1988. 415.

³⁸ Kristó 1988. 416.; Engel 1985.; Engel 1998. 27.

³⁹ KMTL 700. (Takács Miklós); Kristó 1988. 415-416.; Zsoldos 2011. 218.

⁴⁰ Kristó 1988. 422.; Zsoldos 2011. 144.

⁴¹ C Tóth 2005. 183.

⁴² KMTL 121-122. (Kristó Gyula – Takács Miklós)

⁴³ Kristó 1988. 423.

sávja pedig Szatmár megyéhez került. A liget jelentésű 'bereg' a 13. század elején erdőként fordult elő (*silva Bergu*), ennek alapján véli Kristó Gyula, hogy Bereg már a 12. században erdőispánság lehetett. Zsoldos Attila a 12. századi Bereget királyi uradalomnak mondja, amely a 12-13. század fordulóján *districtusként* szerepel, központja egy királyi udvarház volt.⁴⁴ 1232-ben *predium*, a beregi egyezmény szövegében „*in silva, que nominatur Bereg*”.⁴⁵ A megye legismertebb települése a mai Beregszász, eredeti neve Lampertszásza volt. A telepítést Szent László Lampert nevű testvéréhez köti a kutatás.⁴⁶ Lampertszásza mellett állhatott Bereg 1242-1264 között épült vára.⁴⁷ A kettő összeolvadásából született meg a későbbi Beregszász. Bereg megye kialakulásának, benépesedésének és területi változásainak részletes bemutatása a közelmúltban Pavol Hudáček tollából született.⁴⁸

Részben Borsova, részben Szatmár területéből elkülönülve szerveződött meg – vélhetően már a 12. században – Ugocsa mint királyi erdőuradalom (*predium*). A király vadászó területének központja a felszászi királyi ház (*domus regalis*) volt. A terület ispánsággá szerveződése a 12-13. század fordulóján indult meg, és a 13. század végére vált vármegyévé.⁴⁹ Erről a vidékről ismerjük Sásvár várispánságot, amelynek létéről egyetlen, 13. századi adatunk van. Az egyházkormányzatban a sásvári főesperesség területe ugocsaiként folytatódott, Kristó Gyula feltételezte, hogy Sásvár várispánsága Ugocsa vármegye előzményének is tekinthető, bár a terület egy része Szatmárhoz került. Sásvart a tatárjáráskor elpusztított várnak gondolja.⁵⁰ Zsoldos Attila véleménye szerint, Sásvár várispánságot nem lehet Ugocsa előzményének tekinteni.⁵¹

Máramaros neve 1199-ben Imre király vadászataival összefüggésben került elő, amikor a király csaknem súlyos balesetet szenvedett. A Máramarost egy évszázaddal később is erdőként (*silva Maramarosii*) említették, benépesülése és megyévé válása a 14. század folyamán következett be. Kései szervezése mellett szól, hogy egyáltalán nem követte a korai szerveződésű megyékre jellemző várispánsági modellt.⁵²

Mivel a megyék területe számos átalakuláson esett át, szükséges néhány további, az előzőekkel szomszédos megyére is kitékinteni. Ugocsa és Máramaros szomszédságában fekvő Szatmár feltehetőleg Szent István által szervezett megyék-

⁴⁴ Kristó 1988. 424.; Zsoldos 2011. 136.; Györffy ÁMTF I. 520-523.

⁴⁵ RA 159. 500. sz.; Theiner I. 117.

⁴⁶ Györffy ÁMTF I. 532.

⁴⁷ KMTL 97-98. (Petrovics István)

⁴⁸ Hudáček 2016.

⁴⁹ Kristó 1988. 492-497.; Zsoldos 2011. 215.

⁵⁰ Kristó 1988. 493-495.; KMTL 596. (Kristó Gyula)

⁵¹ Zsoldos 2011. 272.

⁵² Györffy ÁMTF IV. 111-121.; Kristó 1988. 426.; KMTL 442. (Kristó Gyula); Zsoldos 2011. 167.

hez tartozik, első ispánját 1181-ből ismerjük. Szatmár jelentős részét ugyancsak erdő borította. Kezdetben nem tartozott hozzá a két szomszédos erdőispánság, Szilágy és Erdőd sem.⁵³ Erdőd (*silva Erdeud*) a 12–13. század fordulóján szerveződött ispánsággá és a 14. században került a szatmári ispán irányítása alá.⁵⁴ A 'szilfás' jelentésű Szilágy (*silva Zylag*) története bizonytalan, de ispánjának említése területi szerveződésre utal. Kristó Gyula szerint Erdődhez hasonlóan a 14. századra vált Szatmár részévé.⁵⁵

Szabolcs a bizonyosan a 11. századi szerveződésű megyékhez tartozik. Kristó az 1020–1030-as évekre helyezi kezdeteit, de 1067-ben már kétségtelenül létezett, 1092-ben pedig itt tartott zsinatot (*in civitate Zabolch*) Szent László.⁵⁶ A szabolcsi földvár építése és építtetője körül számos hipotézis fogalmazódott meg. Ami bizonyos: a név személynévi eredetű, a rácshálós szerkezetű fagerendás földvár korai építésre vall.⁵⁷ Mind a vár, mind a megye fontos szerepet játszott a keleti besenyő és kun betörések (1068, 1085, 1091) visszaverésében. Területi formálódása a tatárjárás utáni évekre esik, amikor Borsova felbomlása után területének egy része ide került, és az ekkor csak tájként megnevezett Nyírség is Szabolcs megye területét növelte.⁵⁸

A keleti határvédelemben fontos szerep jutott Bihar várának és megyéjének, amelynek kezdete szintén Szent István idejére keltezhető. Kristó Gyula úgy véli István király uralkodásának második felében szerveződött.⁵⁹ Első ispánja a bihari csapatok élén részt vett a mogyoródi csatában (1074).⁶⁰ A vár az 1068. és 1091. évi betöréseket megsínylette, jelentőségét elveszítette, a tatárjárás után az írott forrásokban nyoma veszett.⁶¹

Az eddig említett területen kívül esik a Radnai-hágó, amelyen keresztül Észak-Erdélyből lehetett átkelni a Kárpátokon és eljutni Halics felé. Erre vezetett az útja 1230 nyarán Béla herceg seregének, amikor „*de mandate et voluntate patris*” Halicsba indult András öccse megsegítésére.⁶² A hágó nevével azonos Radna nem vármegye volt, ahogy a szomszédságában található Beszterce sem, bár megjelölésükben előfordul a *comitatus*, és a 13. században ispánjuk is volt. Erdély északi részén Beszterce és Radna (*districtus, comitatus, sedes*) a királynéi méltóságához tartozó uradalom volt, amelynek népességét az ezüstmányászattal foglalkozó né-

53 Kristó 1988. 491.

54 Zsoldos 2011. 149.

55 Kristó 1988. 488–489.

56 Kristó 1988. 418–419.; DHA I. 184.

57 KMTL 614. (Németh Péter)

58 KMTL 498. (Sebők Ferenc); Zsoldos 2011. 200.

59 Kristó 1988. 475.; Zsoldos 2011. 137.

60 „*Bihoriensi agmine*” – *Chronici Hungarici compositio saeculi XIV*, In: SRH I. 389.

61 Györffy ÁMTF I. 578.; KMTL 103. (Benkő Elek – Kordé Zoltán)

62 CD IV/1. 21–27.; Font 2005. 220.

met hospesek alkották.⁶³ Beszterce királynéi uradalma Doboka megyéből kialakított birtokrész volt, Radna pedig Belső-Szolnokéból. A két uradalom „emberemlékezet óta” a királyné javait gyarapította, külön kezelésükkel megbízott ispánokat a 13. századból ismerünk, akiknek hatásköre a települések közvetlen környezetére terjedt ki. 1274-ben Aba nembeli Kompolt fia Pál egyszerre töltötte be mindkét uradalom ispáni tisztét.⁶⁴ Béla herceg Erdélyből induló seregét valószínű a királyi vármegyék harcosai alkották.

Az Árpád-kori határvédelem sarokpontjai a királyi (határ)vármegyék, annak várai voltak, amelyek északkeleten a hágók mögötti gyeplínia elemeit alkották. A Duklai-hágótól az ország belseje felé vezető úton Újvár és Zemplén megyék várai jelentették a védelem következő pontját, tovább haladva pedig Borsod és Szabolcs. Az Uzsoki- és Vereckei-hágó esetén a korai Ungvár (=Nyevice) után az út elágazását követve egyfelől ugyancsak Zemplénig lehetett jutni, másik irányban pedig Borsova és Szatmár felé. A gyeplínia következő elemét mindkét irányból Bihar vára jelentette. Észak-Erdélyben a hágók mögötti Belső-Szolnok és Doboka megyék biztosították a határvédelmet. A sárosi erdőszeg a borsodi határig, a zempléni-ungyi hegyvidék a bereg-ugocsi határig „többé-kevésbé összefüggő rengeteg”⁶⁵ volt. Erről az egri püspökséghez tartozó területről a püspökség 1261–1271 körüli összeírása azt mondja, hogy „ősidőktől a Szent királyok vadaserdei voltak.”⁶⁶

A korai várak⁶⁷ az alföldi és hegyes vidék találkozásánál épültek. Köztük és a hágók közötti részen erdőispánságok alakultak ki: a 12. században Sáros, Patak, Bereg, Ugocsa, Szilágy, Erdőd; de jelentős erdőszeg vidéket találunk az erdőispánságok szerveződésétől függetlenül is. Az erdőispánságok királyi vadászóhelyek voltak erdőővökkel és örökkel, amelyek a 13. század végén, illetve a 14. század során népesültek be. A terület népességének alakulásában fontos szerepe volt a formálódó királyi/királynéi uradalmaknak (Vizsoly, Patak, Beszterce, Radna).

A Kárpátok magas hegyei kétségkívül földrajzi határt jelentettek, és markáns határvonalat alkottak. A hegység két oldala közti mozgásra csak a hágók voltak alkalmasak, ami a védelem szempontjából előnyös volt, mivel a hágók megfelelő őrzésével biztosítani lehetett az ország védelmét. A hágóknak a magyar alföld felé eső oldala a Magyar Királyság területéhez tartozott, akkor is, amikor a korai időben lakatlan vagy gyéren lakott gyeplínia vidékét jelentette. A tényleges határ viszont ott húzódott, ahol adminisztratív pontokat, illetve települést találunk. Ezt a határvonalat kezdetben Borsod, Újvár, Zemplén, Ungvár (=Nyevice), és Borso-

⁶³ Györffy ÁMTF I. 553–555.; Kristó 1988. 486.; Zsoldos 2005. 47–48., 56.

⁶⁴ Zsoldos 2011. 137., 187.

⁶⁵ Szűcs 1993. 13.

⁶⁶ Szűcs 1993. 13.

⁶⁷ Bóna 1995.

va jelentették, illetve a tőlük 10-15 km távolságban „előretolt” települések, ahogy Zemplén esetében látjuk.⁶⁸

Mélységben a védelem második vonalát jelentette Szabolcs, Szatmár és Bihar. A határterület megszervezése három fázisban történt, az államszervezéskor jött létre az első vonal, 1100-ra alakult ki a második és 1200-ra a harmadik őrvonal.⁶⁹ A határvonal a népesség létszámától változott a 12-13. század folyamán,⁷⁰ a telepítések a 13. század második felében vezettek a terület benépesedéséhez. A lakott terület határa lassan közelített a földrajzi határhoz, de teljesen nem esett egybe.

Az első vonal korai várai megsínylették az 1068. és 1091. évi besenyő-, illetve kunbetöréseket, a tatárjárás után pedig jelentőségüket veszítették.

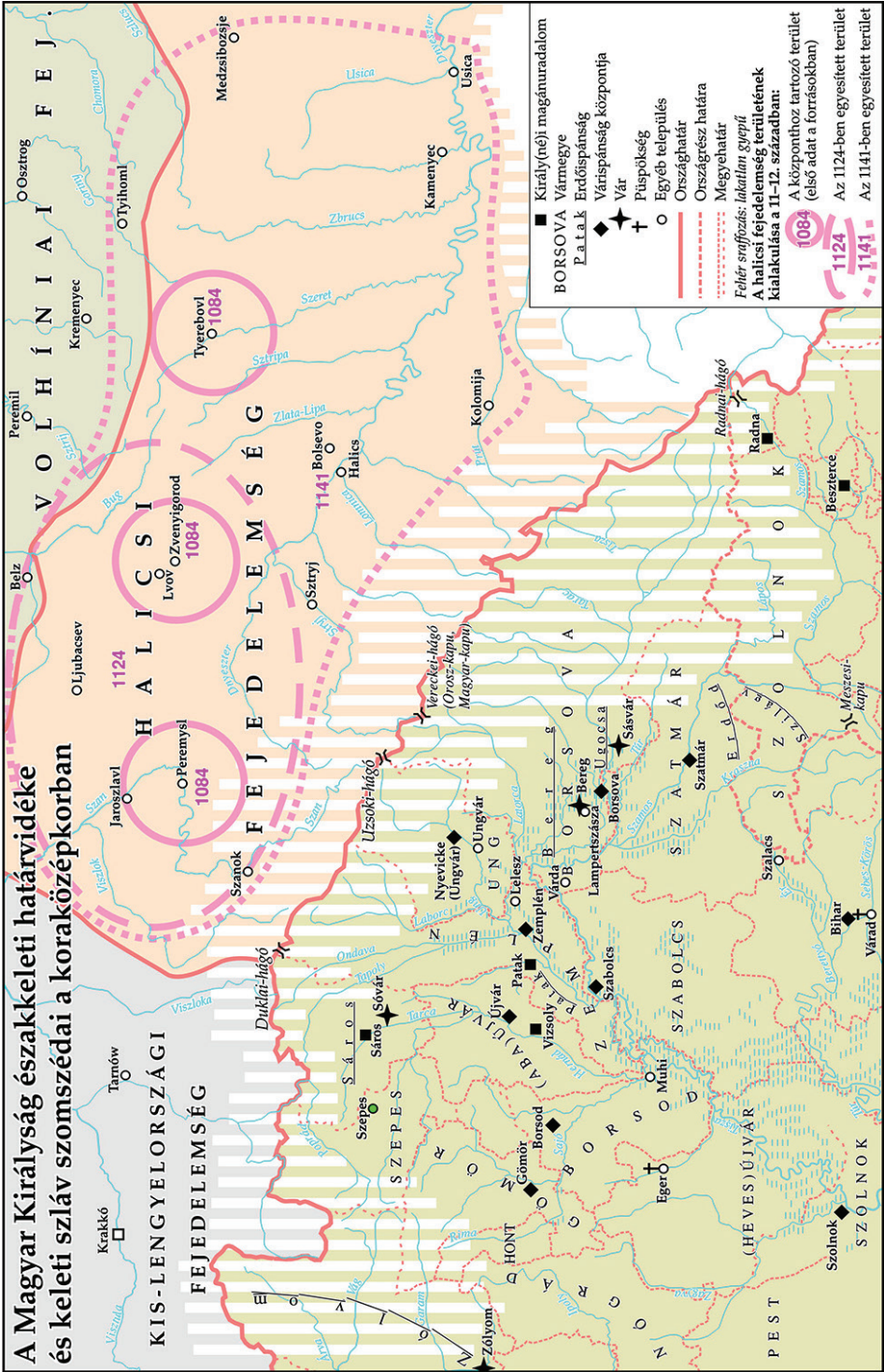
közeli hágók	11. század	12. század			13. század		14. század	
	(határ) vár-megye	megye	erdős-pánság	királynéi uradalom	megye	districtus	megye	districtus
	Borsod	Borsod	-	-	Borsod	-	Borsod	-
Duklai-hágó	Újvár	Heves	-	-	Heves	-	Heves	-
		Abaúj	-	Vizsoly	Abaúj	-	Abaúj	-
	Zemplén	Zemplén	Sáros	Patak	Sáros	-	Sáros	-
							Zemplén	Szerencs Viwag (Újhely?)
Uzsoki-hágó	Ung	Ung	-	-	Ung	-	Ung	-
Vereckei-hágó	Borsova	Borsova	Bereg	-	Bereg	-	Bereg	-
			Ugocsa	-	Ugocsa	-	Ugocsa	-
						Máramaros	Máramaros	-
	Szabolcs	Szabolcs	-	-	Szabolcs	-	Szabolcs	-
	Szatmár	Szatmár	Szilágy Erdőd	-	Szatmár	-	Szatmár (+ Nyírségi terület)	-
Radnai-hágó	Belső-Szolnok	Belső-Szolnok	-	Radna	Belső-Szolnok	Radna	Belső-Szolnok	Radna
Borgói-hágó	Doboka	Doboka	-	Beszterce	Doboka	Beszterce	Doboka	Beszterce

A határmenti terület szervezeti változásai a 11-14. században

⁶⁸ Szűcs 1993. 56.

⁶⁹ Szűcs 1993. 56.

⁷⁰ A lakott terület határát helynevek alapján, a kronológiai változásokat kevésbé követve próbálta megvonni Székely György. Véleménye több ponton elavult, sok esetben Györffy álláspontját sem fogadja el. L. Székely 1984. 319-323.



II.

A keleti szlávok első, az államiság kezdeteit mutató szerveződése, a Kijevi Rusz a „varégoktól a görögökig”, azaz a Baltikumot a Fekete-tengerrel összekötő Dnyeperi vízi út⁷¹ egyik sarokpontjaként alakult ki. Kezdetben Kijevre és környékére, valamint északon Novgorod vidékére koncentrált a fejedelmi hatalom, érdekszféráját déli irányban: az Al-Duna illetve Kazária felé tágította.⁷² A 10. század végén jelent meg a nyugati irányú terjeszkedés, Vlagyimir (978-1015) vezetett hadjáratot a lengyelek ellen:⁷³ „Vlagyimir a ljahok ellen vonult és elfoglalta városait, Peremislt, Cservenyt és más városokat, amelyek mindmáig a Rusz fennhatósága alatt vannak.”⁷⁴ Az 1015-1019 közötti időszak hatalmi viszályait kihasználva 1018-ban I. (Bátor) Bolesław a területet visszaszerezte,⁷⁵ majd ismét a kijevi nagyfejedeleme fennhatósága alá került, Bölcs Jaroszlav (1019-1054) idején: „Jaroszlav és Msztyiszlav sok harcost toboroztak össze, elindultak a ljahok ellen, és újból elfoglalták a cservenyi városokat.”⁷⁶

A keleti és nyugati szlávok közötti határvonal formálódása hosszú ideig tartott, és ennek egyik sarokpontja volt Peremysl (később Przemysl).⁷⁷ A település korai volta és jelentősége mellett szól, hogy Regensburgból Prágán és Krakkón át a Kijevi Ruszba vezető kereskedelmi út fontos állomása volt már a 10. században.⁷⁸ A Kijevi Rusz fejedelmei szempontjából a nyugati határvidék akkor kezdett felértékelődni a keleti kapcsolatokkal szemben, amikor a 11. század közepén a steppe feletti uralom a kunok kezébe került,⁷⁹ és a Fekete-tenger-parti Tmutarakany a

71 Polgár 2019. 72-76.

72 Franklin - Shepard 1996. 91-169.; Font 1998. 21-46.

73 A keleti szláv területek formálódására csak elbeszélő forrásokból nyerhetünk információt. A legkorábbi, az 1110-es évekig informáló forrás a *Poveszty vremennyh letnek* (PVL) nevezett részben évkönyv, részben krónika. Teljes szövegének magyar fordítása: *Régmúlt idők elbeszélése* (RIE), a forrást ez alapján idézzük. A 12. századra ad betekintést a Kijevi Évkönyv (krónika), a 13. századra pedig a Halics-Volhíniai Évkönyv. Mindkettőt az ún. Ipatyjev kódex tartalmazza (PSZRL), ez alapján idézzük. Mindkettőnek van részleges magyar fordítása: Hodinka 1916; KÉ.

74 RIE 74.

75 *Gall Névtelen* (I. 7.), 106-110.

76 RIE 115. A „cservenyi városok” csoportja sok vitát kiváltó meghatározás, mivel Volhínia területét érinti a továbbiakban nem foglalkozunk vele.

77 A település neve nagy valószínűséggel személynévi eredetű, de nincs arra bizonyíték, hogy a cseh uralkodó dinasztia alapította volna. Iszajevics feltételezését Kotljár cáfolja: Kotljár 1985. 37-38.

78 Polgár 2019. 95.

79 Kovács 2014. 45-64.; Az első jelentősebb vereséget 1068-ban szenvedték el a Rusz fejedelmei a kunoktól. Tmutarakanyt a 11. század második felében elveszítette a Rusz. L. Franklin - Shepard 1996. 327.

Rusz számára elveszett. Ezzel megszűnt a *senioratus* rendjében háttérbe szorult fejedelmek bázisa lenni. Bölcs Jaroszlav legidősebb fiának (Vlagyimir) leszármazottai kapaszkodtak meg itt, de Rosztyszlav halála (†1067) után fiait (Rurik, Volodar, Vaszilko) elűzték innen az 1080-as évek elején. 1086-ban bukkan fel először Rurik mint Peremysl ura,⁸⁰ és haláláig (†1092) az is maradt. Volodar és testvérei uralmuk megszilárdításához igénybe vették a kunok segítségét, vélhetően emiatt zúdult az 1091. évi kun támadás Magyarországra.⁸¹

Az 1097. évi ljubecki fejedelmi gyűlés Volodarnak juttatta Peremyslt, és a következő hasonló gyűlés (Uveticsi, 1100) megerősítette pozícióját.⁸² A két gyűlés közötti konfliktusban játszott szerepet Kálmán király, aki Volodar és Vaszilko ellenében a kijevi nagyfejedelem oldalán avatkozott be a konfliktusba, és a kunoktól vereséget szenvedett.⁸³ Peremysl fejedelme, Volodar (†1124), és fia, Vlagyimirko (1124-1153) a lengyel fejedelmekkel az 1120-as években többször konfliktusba keveredett.⁸⁴ A 12. század közepének hadjárataiban Peremysl többször volt célpont: ostromolták, elfoglalták vagy csak elvonultak mellette.⁸⁵ A Szan folyó partján létesült település iránt a 12. század végén feléledt a krakkói fejedelmek érdeklődése.⁸⁶ A 13. század első felének területi igényei aszerint fogalmazódtak meg, hogy a Szan – a Visztula mellékfolyója – vízgyűjtő területe Kis-Lengyelország vonzáskörzetébe tartozott.⁸⁷ A tatárjárás utáni időszakban a település jelentőségét veszítette, a 13. század második felében mindössze két alkalommal bukkan fel a Halics-Volhíniai Évkönyvben.⁸⁸

Feltehető, hogy amikor az 1080-as években Rurik megszerezte Peremyslt, és vele együtt a fejedelmi lét megtartásáért küzdő testvérei is megjelentek a nyugati régióban, övék lett a Szeret folyó mellett fekvő Tyerebovl és a Dnyeszterbe ömlő Belka melletti Zvenyigorod is, annak ellenére, hogy e települések neve csak később bukkan fel a forrásokban. Tyerebovlot az 1097. évi ljubecki fejedelmi gyűlés Vaszilónak juttatta, aki megtartotta 1124-ben bekövetkezett haláláig.⁸⁹ A településről utána hosszú ideig nem szólnak a források. Ugyancsak későbbi információk van a térség harmadik korai településéről, Zvenyigorodról. 1124-ben a két testvér, Volodar és Vaszilko gyors egymásutánban bekövetkezett halála után az „*otcsina*”

⁸⁰ De már 1084-ben a térségben tartózkodott. RIE 153-154.

⁸¹ Chronici Hungarici compositio saeculi XIV, In: SRH I. 414-415.

⁸² RIE 202-204.

⁸³ Chronici Hungarici compositio saeculi XIV, In: SRH I. 423-426.; RIE 201-203.

⁸⁴ Długosz IV. 295., 297-298., 303-305., 308.

⁸⁵ PSZRL II. 315. (1144), 406. (1150), 447-449. (1152), 485. (1156), 657. (1187).; részletesen: Nagirny – Pudłocki 2013.

⁸⁶ Kadłubek (4. cap. 8,4.) 148.

⁸⁷ Font – Barabás 2017. 23-25.

⁸⁸ PSZRL II. 797. (1245), 895. (1283)

⁸⁹ RIE 227.; PSZPL II. 288-289.

(=apai örökség) így oszlott meg: Volodar fiainak (Vlagyimirko és Rosztyiszlav) jutott Zvenyigorod (Długosznál Swinnigrod) és Peremysl, Vaszilko fiainak (Rosztyiszlav és Ivan-Igor) vélhetően Tyerebovl és talán Halics.⁹⁰

Halics neve a Kijevi Évkönyvben 1141-ben fordul elő először mind Ivan, mind Vlagyimirko nevével összekapcsolva.⁹¹ A következő évben meghalt Iván, és Vlagyimirko „mindkét volosztyot megtartva Halicsban uralkodott.”⁹² Halics mint település eredete a homályba vész, de az 1120-1130-as éveknél nem lehet korábbi. Teljesen egyetértünk Kotljár véleményével, mely szerint semmi sem támasztja alá azokat a vélekedéseket, melyek Halicsot mindenáron Peremysl, Tyerebovl és Zvenyigorod keletkezésének időszakába akarnák visszavetíteni.⁹³ A Dnyeszter mellékének betelepülése valószínűleg összefügg azzal, hogy az 1130-as évekre a Rusz és a kunok között kialakult egy *modus vivendi*, ami a támadások visszaszorulását eredményezte.⁹⁴ A Halicsi fejedelemség a 12. század közepén a következő központokból állt. A legrégebbi része Peremysl, amely földrajzi helyzetéből adódóan erős lengyel orientációval rendelkezett. Tyerebovl a steppe felé a fejedelemség keleti határát jelezte, Zvenigorod pedig a Dnyeszterbe ömlő Belka folyó mentén a legerősebben Halicshoz kapcsolódott, de nem volt messze a Bug felső folyásától sem.⁹⁵ A halicsi központból irányított terület korábbi központjai Vlagyimirko fejedelemsége idején (1141–1153) elvesztették korábbi voloszty⁹⁶ jellegüket, azaz nem kerültek más fejedelem irányítása alá. A Halicsi fejedelemség megerősödésének gazdasági hátterét jelentette, hogy a steppe megváltozott viszonyainak következtében a Baltikum és a Fekete-tenger közötti kereskedelem súlypontja a Dnyeperről a Dnyeszterre helyeződött át,⁹⁷ ez teremtette meg a régebbi központ, Peremysl és az új fejedelmi rezidencia körül kialakult település, Halics közötti kohéziót. A gazdasági fellendülés eredményét csak közvetetten érzékeljük: a békekötések alkalmával többször megfogalmazta a krónikairó, hogy Vlagyimirko „sokat beszélt és sokat fizetett”⁹⁸ ez utóbbi több ezer grivna ezüstöt jelentett. Csak a

⁹⁰ Długos IV. 304–305, 308. (1126, 1127); Halics neve itt fordul elő először, de csak mellékesen: „*fugit usque in Halicz*” – Długos IV. 303. (1125)

⁹¹ PSZRL II. 304.

⁹² PSZRL II. 308.

⁹³ Kotljár 1985. 75–76.; Naszonov 1951. 136.

⁹⁴ Kovács 2014. 87–98.; a Dnyeszter felső folyásának gyéren lakott voltára: Franklin - Shepard 1996. 327–328.

⁹⁵ Naszonov 1951. 129–137.

⁹⁶ Font 1998. 52–54.

⁹⁷ Noonan 1987.; a fejedelem számára jelentős bevételt eredményezhetett a sókereskedelem: Franklin - Shepard 1996. 325–327.

⁹⁸ PSZRL II. 316.

13. század első harmadából adatolható, de vélhetően korábban is működött a Prut mellett fekvő Kolomija, a sónyero hely.⁹⁹

A fejedelemség központja a 12. század közepe és a 13. század első harmada közötti időben épült ki.¹⁰⁰ A 12. század közepén alakultak ki a fejedelemség határai. Déli határai mentén a Prut és a Dnyeszter között Kucselmin, Onut, Mikulin, legkeletibb pontja az Usica folyó Dnyeszterbe ömlő torkolatánál Usica.¹⁰¹ A népesség növekedésének eredménye lehet több, a 12. század közepén feltűnő település: a Szan mellett Szanok (1150), Jaroszlavl (1152), Halicstól egy napi járóföldre lévő Bolsevo (1152) és Tizmenyica, a fejedelem vadászóhelye (1144).¹⁰² A 12. század végén a kijevi nagyfejedelemmel való összetűzés során kerül a szemünk elé Kamenyec,¹⁰³ a 13. század elején mint lengyel érdekeltség Ljubacsev.¹⁰⁴

A Halicsi fejedelemség sorsa 1199-től Volhíniáéval kapcsolódott össze. A halicsi fejedelmi ág kihalásával Roman Msztyiszlavics megszerezte, és rövid időre Halics-Volhínia fejedelme lett (1199–1205).¹⁰⁵ 1205 és 1240 között legfeljebb mint földrajzi régióról beszélhetünk Halics-Volhíniáról, egyetlen uralkodói elképzelés sem lett hosszúéletű. A tatárjárás után az egykori déli határt alkotó települések elpusztultak, Halics jelentőségét veszítette, mivel a fejedelmi központot Danyiil (1240–1253 halicsi fejedelem, 1253–1264 Halics királya) Holmba helyezte. Fia, Lev Danyilovics Zvenyigorodtól északra alapított várost (Lvov = Lev városa).¹⁰⁶

A fent ismertetett eseménytörténeti adalékok nyomán az állapítható meg, hogy a Kárpátok keleti oldalán a fejedelmi hatalom központjainak megszervezése két csomópont körül történt. Az egyik a központ már a 10. században létező Peremysl és környéke volt, a másik Halics vidéke. A kezdetben gyér lakosság a 12. század középső harmadától kezdett növekedni, ennek jele Peremysl körül a Szan felső folyásánál létrejött Szanok, Peremyslnél lejjebb Jaroszlavl, illetve a 13. század elején Ljubacsev. A fejedelemségnek nevet adó Halics vára szintén 12. század középső harmadában jött létre,¹⁰⁷ és fejedelmi rezidencia jellege miatt gyorsan felzárkózott a régebbi Peremysl mellé. Halicstól a hegyes vidék felé

.....
⁹⁹ PSZRL II. 789. (1240)

¹⁰⁰ Font - Barabás 2017. 47–54.

¹⁰¹ PSZRL II. 316. (1144)

¹⁰² PSZRL II. 316., 406., 447., 463., 316.; KÉ 73., 153., 223., 253.

¹⁰³ PSZRL II. 698. (1196)

¹⁰⁴ PSZRL II. 731. (1211)

¹⁰⁵ PSZRL II. 715.; Holovko 2001.

¹⁰⁶ Első említése Nogaj csapatainak vonulásakor, 1283-ban: PSZRL II. 894.

¹⁰⁷ A terület megszervezését attól az időponttól számítjuk, amikor egy felső irányító hatalom megjelent a térségben. Ez nem azonos azzal, hogy élt-e - pl. régészetiileg igazolható módon - valamekkora népesség a területen. Ezért nem indokolható a Halics-Volhíniai terület történetét akár csak a 9. századdal indítani. Kotljár 1985; vagy az államiság „kezdeti korszakát” a 6-7. századra tenni. Vojtovics 2006. 6–21.

ugyanúgy uralkodói vadászó- és sónyerő helyeket találunk, mint a Kárpátok túloldalán, de kisebb arányban. Peremyšl és Halics, a két központ társadalmi háttere nagyon különbözött egymástól,¹⁰⁸ valószínű emiatt nem jött létre kohézió a két pólus között, ami rányomta bélyegét a 13. század kaotikus politikai viszonyaira.

A határkérdésről szólva meg kell említeni, hogy mind a mai napig léteznek olyan álláspontok, amelyek szelektíve kiválogatott – vagy rosszul értelmezett – források és a 19-20. század túlhaladott történeti elképzeléseinek kombinációjából kialakult konstrukciók. Ilyen konstrukció született az ukrán Vojtovics tollából, aki a fehér horvátok törzsét a 6. században nemcsak államnak tartja, hanem olyan nagy kiterjedésű államnak („Velikaja Horvatija”), amely Kárpátalját (a szövegben a mai Zakarpatje szerepel) és Przemysl környékét is magába foglalta. Későbbi időben „Nagy Morávia” keleti határát a Szan vidékéig nyúlónak mondja, ahová beletartozott a Felső-Tisza-vidéke és Kárpátalja is.¹⁰⁹ A magyar honfoglalás történetét Anonymus alapján Álmos és „Laborc herceg” harcával írja le, „Laborc herceg országának” mutatva be Zemplén, Ung területét, amelyhez hasonló „hercegségeket” lát Borsova, Szabolcs területén is. A szerző érdemének tudható be az a kijelentés, hogy ezek a „fejedelemségek” nem tartoztak a Kijevi Ruszhoz, és a terület a 11. század első harmadában Magyarország része volt. Vojtovics egyetlen forrás említése nélkül hitelesnek fogad el egy a helyi legendát, mely szerint 1015-ben Magyarország felé menekülve Szkala helységben ölték meg és temették el Szvjatoszlav fejedelmet.¹¹⁰

A 10-11. századi „orosz-magyar” határról írt tanulmányában az orosz szerző, M. Juraszov két – általa alapigazságként kezelt – tényből indul ki. Nevezetesen: Anonymus leírása a magyar honfoglalásról hiteles (a szöveg forráskritikáját nem ismeri, vagy legalábbis nem foglalkozik vele), és a mai ruszinok elődei már a magyar honfoglalás előtt itt éltek Kárpátalján és a Felső-Tisza-vidéken. A ruszinokat a szövegben folyamatosan oroszoknak nevezi. Ugyancsak forráskritika nélkül erre a területre vonatkoztatja Chabannes-i Adémar híradását Querfurti Bruno újtjáról, azaz az ott említett *Russiát* Kárpátaljára lokalizálja.¹¹¹ Sajnálatos módon rövid nyolc sorban elutasítja Nazarenko alapos elemzését Querfurti Bruno és a Kijevi Rusz kapcsolatáról.¹¹² A tanulmány magyar okleveles anyagot nem használ, egyedül Györffy történeti földrajzának Borsovára vonatkozó adataiból válogat. A Kárpátok keleti lejtőit érintő határvidékről viszont elfogadja Kotljár általunk is idézett monográfiájának következtetését: „nincs semmiféle forrásos adatunk arról, hogy az Uzsoki- és Vereckei-hágótól keletre a 10-11. században kialakult volna bármi-

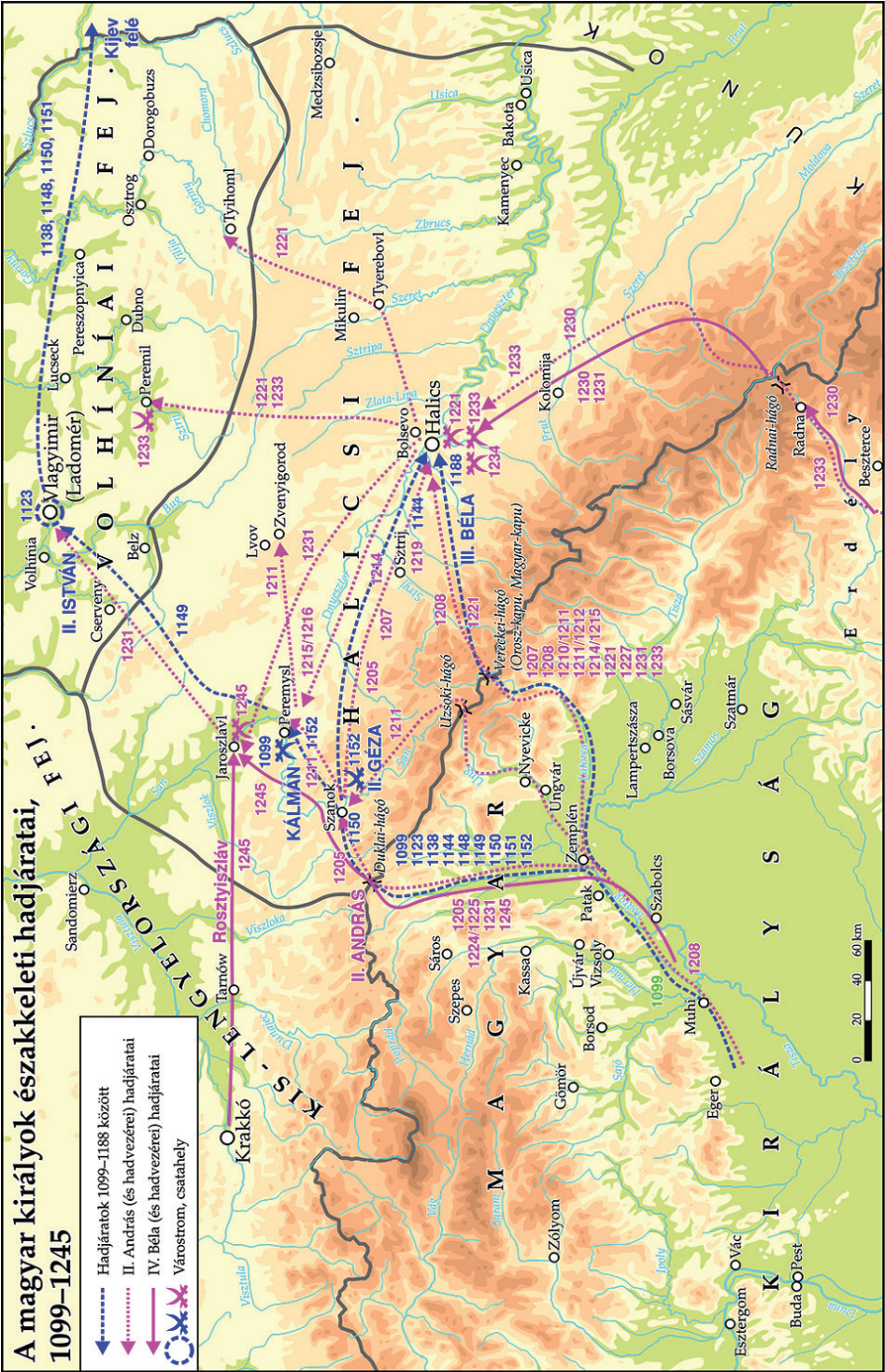
¹⁰⁸ Az elitről: Jusupović 2013. 305-312.; Font 2017. 43-47.

¹⁰⁹ Vojtovics 2006. 25. A horvátok eredetéről szóló teóriák összefoglalóját l. Sokcsevits 2011. 53-55.

¹¹⁰ Vojtovics 2006. 38-39.; Szvjatoszlav Vlagyimirovics, Szent Vlagyimir fia l. RIE 73., 97., meggyilkolása: 108.; róla l. Font 2005. 127.

¹¹¹ Juraszov 2006. 297-299., 304.

¹¹² Nazarenko 2001. 339-390.



féle helyi adminisztráció”, illetve „a mongol hódítás előtti időre vonatkozóan a régészek nem találtak településnyomokat”.¹¹³ Juraszov által alkalmazott metódus és az elavult álláspontok kritikáját adja M. Voloscsuk, a Magyar Királyság északkeleti régiójáról megállapítja: „A XII. század végéig az Árpádok és Rusz közötti kapcsolatokban a fejedelmi személyeken kívül csak néhány szórványos adatunk van. [Ezideig] a Magyar Királyságban ruszin településnevekre és lakosságra utaló híradások gyakorlatilag nincsenek.”¹¹⁴

* * *

A Magyar Királyság és az alakulóban lévő, majd létrejött Halicsi fejedelemség között mindkét oldalról a hegyvidéket uraló, lakatlan erdőség húzódott. A Magyar Királyságban a 11-12. században az alföld és a hegyvidék találkozásánál épültek várak, ahonnan a hágókig tartott a gyeptű területe. A várakra épülve a magyar királyok megteremtettek egy sokarcú szervezetet, amely a katonai feladatok mellett a terület gazdasági lehetőségeihez is alkalmazkodott (l. királyi udvarházak, prediumok). A 13. század elejétől kezdődött a régió betelepítése, amely a század második felében felgyorsult. A halicsi oldalon a 11. század utolsó harmadától kezdett kikristályosodni egy adminisztratív struktúra (volosztyok), és a 12. század közepe jött létre a Halicsi fejedelemség. A Rurik dinasztia helyi ágának 1141-1187 közötti stabil uralma azonban rövid volt ahhoz, hogy a kétpólusú fejedelemség belső kohézióját megteremtse. A 13. század első harmada a folyamatos hadjáratok ideje volt, az 1240. évi mongol pusztítás pedig ütközőzónává alakította a területet, ami az elnéptelenedés folyamatát indította el.



Források

CD = Codex Diplomaticus Hungariae Ecclesiasticus ac Civilis. I-XII. Ed. Fejér Georgius. Budae, 1828-1844.

DHA = Diplomata Hungariae antiquissima. I. 1000-1131. Ed. Györffy Georgius. Budapestini, 1992.

Długosz = Ioannis Długossii Annales seu Cronicae incliti Regni Poloniae. Liber tertius (1039-1081), Liber quartus (1082-1139). Ed. Budkowa, Zofia et alii. Varsaviae, 1970.

¹¹³ Juraszov 2006. 313. (ford. Font Márta)

¹¹⁴ Voloscsuk 2014. 92-111., az idézet: 111. (ford. Font Márta)

- Gall Névtelen = Gall Névtelen: A lengyel fejedelmek avagy hercegek krónikája és tettei. Ford. és bev. jegyz. Bagi Dániel. Budapest, 2007.
- Hodinka 1916 = Hodinka Antal: Az orosz évkönyvek magyar vonatkozásai Budapest, 1916.
- Kadłubek = Magistri Vincentii dicti Kadłubek: Chronica Polonorum. Ed. Plezia, Marianus. Kraków, 1994. (Monumenta Poloniae Historica. Nova Series. XI.)
- KÉ = Magyarok a Kijevi Évkönyvben. Ford. és bev. jegyz. Font Márta. Szeged, 1996. (Szegedi középkortörténeti könyvtár 11.)
- SRH = Scriptores rerum Hungaricarum. vol. I-II. ed. Szentpétery, Emericus. Budapestini, 1937-1938. (reprint: Scriptores rerum Hungaricarum. vol. I-II. Ed. Szovák Kornél - Veszprémy László. Budapest, 1999.²)
- PSZRL = Полное собрание русских летописей. изд. Клосс, Борис М. Москва, 2001.²
- PVL = Повесть временных лет. Подготовка текста, перевод, статьи и комментарии Лихачева, Д. С. под ред. Адриановой-Перетц, Варвара П. Санкт-Петербург, 1999.²
- RIE = Régmúlt idők elbeszélése. Ford. Ferincz István. Kommentárok: Balogh László - Ferincz István - Font Márta - Kovács Szilvia - Polgár Szabolcs - Zimonyi István. Tanulmányok: Balogh László - Ferincz István - Font Márta - Kovács Szilvia. Szerk. Balogh László - Kovács Szilvia. Budapest, 2015. (Magyar Őstörténeti Könyvtár 30.)
- Theiner = Vetera monumenta historica Hungariam sacram illustrantia. I-II. Ed. Theiner, Augustinus. Romae, 1859-1860.

Felhasznált irodalom

- Barabás 2015 = Barabás Gábor: A pápaság és Magyarország a 13. század első felében. Pápai hatás - együttműködés - érdekellentét. Pécs, 2015. (Thesaurus Historiae Ecclesasticae in Universitate Quinqueecclesiensi 5.)
- Berend 2001 = Berend, Nora: At the Gate of Christendom. Jews, Muslims and 'Pagans' in Medieval Hungary c. 1000 - c. 1300. Cambridge, 2001.
- Bóna 1995 = Bóna István: Az Árpád-kor korai várairól. 11-12. századi ispáni várak és határvárak. Debrecen, 1995.
- Draskóczy 2018 = Draskóczy István: A magyarországi kőszó bányászata és kereskedelme (1440-1530-as évek). Budapest, 2018. (Magyar történelmi emlékek. Értekezések)
- Engel 1998 = Engel Pál: A nemesi társadalom Ung megyében. Budapest, 1998.
- Font 1998 = Font Márta: Oroszország, Ukrajna, Rusz. Budapest - Pécs, 1998.

- Font 2001 = Font Márta: Az Árpádok országa és az „Orosz kapu” túli szomszédai. *Tiszatáj* 55. (2001:11), 71–78.
- Font 2005 = Font Márta: Árpád-házi királyok és Rurikida fejedelmek. Szeged, 2005. (Szegedi középkortörténeti könyvtár 21.)
- Font 2009 = Font Márta (Szerk.): Dinasztia, hatalom, egyház. Régiók formálódása Európa közepén 900–1453. Pécs, 2009.
- Font 2017 = Font Márta: A halicsi magyar uralmat támogató elit. *Világtörténet* 7. (39.) (2017), 33–52.
- Font - Barabás 2017 = Font Márta - Barabás Gábor: Kálmán (1208–1241). Halics királya Szlavónia hercege. Budapest – Pécs, 2017.
- Font 2018 = Font, Márta: Mykhailo Hrushevsky, *History of Ukraine-Rus'*, vol. 3: To the Year 1340, ed. Yaroslav Fedoruk, Robert Romanchuk, and Frank E. Sysyn, with the assistance of Uliana M. Pasicznyk, trans. Bohdan Strumiński. (The Hrushevsky Translation Project.) Edmondton: Canadian Institute of Ukrainian Studies Press, 2016. *Speculum* 93. (2018), 1214–1216.
- Franklin - Shepard 1996 = Franklin, Simon - Shepard, Jonathan: *The Emergence of Rus 750–1200*. London - New York, 1996.
- Gardaš - Vrbošić - Balta 2011 = Gardaš, Miro - Vrbošić, Josip - Balta, Ivan (Ured.): *Pravne i povijesne odrednice granica Srednje i Jugoistočne Europe*. Osijek, 2011.
- Györffy ÁMTF = Györffy György: *Az Árpád-kori Magyarország történeti földrajza*. I. Budapest, 1987.³; II. 1987.; III. 1987.; IV. 1998.
- Györffy 2000 = Györffy György: *István király és műve*. Budapest, 2000.³
- Holovko 2001 = Головки, Олександр Б.: *Князь Роман Мстиславич та його доба*. Київ, 2001.
- Holovko 2006 = Головки, Олександр Б.: *Корона Данила Галицького. Волинь та Галичина в державно-політичному розвитку Центрально-Східної Європи раннього та класичного середньовіччя*. Київ, 2006.
- Hudáček 2016 = Hudáček, Pavol: *Silva Bereg. Kráľovský les v stredovekom Uhorsku*. *Historický časopis* 64. (2016:2), 193–230.
- Jaritz - Szende 2016 = Jaritz, Gerhard - Szende, Katalin (Ed.): *Medieval East Central Europe in a Comparative Perspective. From Frontiers Zones to Lands in Focus*. London - New York, 2016.
- Juraszov 2006 = Юрасов, Михаил К.: *Складывание русско-венгерской границы в X–XI вв.* In: Дворниченко, Андрей - Майоров, Александр (ред.): *Russica antiqua. Исследования и материалы*. Санкт-Петербург, 2006. 297–313.
- Juraszov 2013 = Юрасов, Михаил: *Подкарпатская Русь - одна из колыбелей христианства у восточных славян. Очерки ранней истории русинов*. Saarbrücken, 2013.

- Jusupović 2013 = Jusupović, Adrian: Elity ziemi Halickiej i Wołyńskiej w czasach Romanowiczów (ok. 1205-1269). Kraków, 2013.
- KMTL = Kristó Gyula – Engel Pál – Makk Ferenc (Szerk.): Korai magyar történeti lexikon (9-14. század). Budapest, 1994.
- Kotljár 1985 = Котляр, Николай Ф.: Формирование территории и возникновение городов Галицко-Волинской Руси IX-XIII вв. Киев, 1985.
- Kotowicz 2005 = Kotowicz, Piotr: System militarny Sanoka we wczesnym średniowieczu. In: Machnik, Jan – Banach, Wiesław – Kotowicz, Piotr (Red.): Sztuka wojenna na pograniczu polsko-rusko-słowackim w średniowieczu. Kraków – Sanok, 2005. 61-86. (Acta Militaria Mediaevalia 1.)
- Kovács 2014 = Kovács Szilvia: A kunok története a mongol hódításig. Budapest, 2014. (Magyar Őstörténeti Könyvtár 29.)
- Kristó 1988 = Kristó Gyula: A vármegyék kialakulása Magyarországon. Budapest, 1988.
- Nagirny – Pudłocki 2013 = Nagirny, Vitaliy – Pudłocki, Tomasz (Red.): Przemysł i ziemia Przemyska w strefie wpływów ruskich X – połowa XIV w. Kraków, 2013. (Colloquia Russica. Series II, vol. 1.)
- Naszonov 1951 = Насонов, Арсений Н.: «Русская земля» и образование территории древнерусского государства. Москва, 1951.
- Nazarenko 2001 = Назаренко, Александр В.: Древняя Русь на международных путях. Москва, 2001.
- Németh 1975 = Németh Péter: Borsova határvármegye kialakulása. Debrecen, 1975. (Tanulmányok Kisvárdáról 5.)
- Noonan 1987 = Noonan, Thomas S.: The Monetary History of Rus'. Harvard Ukrainian Studies 11. (1987:3-4), 384-443.
- Polgár 2019 = Polgár Szabolcs: Kelet-Európa kereskedelmi kapcsolatai az írott források alapján (750-1000). Budapest, 2019. (Magyar Őstörténeti Könyvtár 32.)
- Sashalmi 2007 = Sashalmi Endre (Szerk.): „Kelet-Európa” és a „Balkán” 1000-1800. Intellektuális-történeti konstrukciók vagy valós történeti régiók? Pécs, 2007. (Kelet-Európa és Balkán Tanulmányok 4.)
- Sokcsevits 201 = Sokcsevits Dénes: Horvátország a 7. századtól napjainkig. Budapest, 2011.
- Székely 1984 = Székely György: Településtörténet és nyelvtörténet. A XII. századi magyar nyelvhatár kérdéséhez. In: H. Balázs Éva – Fügedi Erik – Maksay Ferenc (Szerk.): Mályusz emlékkönyv. Társadalom- és művelődéstörténeti tanulmányok. Budapest, 1984. 311-339.
- Szűcs 1993 = Szűcs Jenő: Sárospatak kezdetei. Történelmi Szemle 35. (1993), 1-57.
- C. Tóth Norbert: Bereg megye járásai a középkorban. Szabolcs-Szatmár-Beregi Szemle 40. (2005:2), 177-186.

- Tringli 2009 = Tringli István: Megyék a középkori Magyarországon. In: Neumann Tibor - Rácz György (Szerk.): *Honoris causa. Tanulmányok Engel Pál tiszteletére.* Budapest - Piliscsaba, 2009. 487–518. (Társadalom- és művelődéstörténeti tanulmányok 40 - *Analecta Medievalia III.*)
- Vojtovics 2006 = Войтович, Леонтий В.: Восточное Прикарпатье во второй половине I тыс. н.э.: Начальные этапы формирования государственности. In: Дворниченко, Андрей - Майоров, Александр (Ред.): *Rossica antiqua. Исследования и материалы.* Санкт-Петербург, 2006. 6-39.
- Voloscsuk 2014 = Волощук, Мирослав: «Русь» в Угорському Королівстві (XI – друга половина XIV ст.): суспільно-політична роль, майнові стосунки, міграції. Івано-Франківск, 2014.
- Weisz 2013 = Weisz Boglárka: A király ketteje és az ispán harmada. Vámok és vámszedés Magyarországon a középkor első felében. Budapest, 2013. (Magyar történelmi emlékek. Adattárak)
- Zsoldos 2000 = Confinium és marchia. Az Árpád-kori határvédelem néhány intézményéről. *Századok* 134. (2000), 99–116.
- Zsoldos 2005 = Zsoldos Attila: Az Árpádok és asszonyaik. A királynéi intézmény az Árpádok korában. Budapest, 2005. (Társadalom- és művelődéstörténeti tanulmányok 36.)
- Zsoldos 2010 = Zsoldos Attila: A megyeszervezés kezdetei a Magyar Királyságban (Az „óriás” és az „átlagos” nagyságú megyék kérdése) In: Hermann István - Karlinszky Balázs (Szerk.): *Megyetörténet. Egyház- és igazgatástörténeti tanulmányok a veszprémi püspökség 1009. évi adománylevele tiszteletére.* Veszprém, 2010. 299–318.
- Zsoldos 2011 = Zsoldos Attila: Magyarország világi archontológiája 1000–1301. Budapest, 2011. (História Könyvtár. Kronológia, adattárak 11.)