

# KÖZLEMÉNYEK

## A SZÜLÉSI SORREND MINT TÁRSADALMI-DEMOGRÁFIAI JELLEMZŐ

SALAMON LAJOS

A demográfiai megfigyelések és adatfeldolgozások egyik jellegzetes és fontos ismérve a *szülési sorrend*, más szóval az a rendszám, amely arra ad választ, hogy az újszülött az anya hányadik gyermekeként (pontosabban: az anya hányadik szüléséből) jött a világra.<sup>1</sup> Magyarországon a rendszeres és államilag kötelezőként elrendelt népmozgalmi statisztikai adatszolgáltatásnak már elég korai szakaszában felfigyeltek a szülési sorrend demográfiai jelentőségére. Mégis, sajnálatos módon, a jó kezdet után hosszú évtizedekig jelentelt a statisztikai kérdőlapon — Budapest főváros területének kivételével — a „hányadszülöttség” tudakolása. Ennélfogva 1903-tól 1933-ig bezárólag, tehát 31 évnyi egybefüggő időszakról — az akkor még jóval kisebb területű Budapestre vonatkozóakon kívül — semmi ilyen adat nem áll a hazai demográfiai kutatás rendelkezésére.<sup>2</sup>

Elhelyett a szakirodalomban ezzel az idevágó megállapítással találkozhatunk: „...1903-ban ismét elmaradt (ti. a hazai születési statisztikai kérdőlapról — S. L.) több olyan kérdés, amely inkább csak az adatok ellenőrzésére szolgált s statisztikai tudományos szempontból nem látszott feltétlenül szükségesnek. Ilyen pl. a gyermek hányadszülöttségére vonatkozó kérdés.” (1)

Pedig, valójában, se szeri, se száma a hányadszülöttséggel kapcsolható vizsgálódásoknak. Sőt: egyes demográfiai ismérvekkel nem is csupán kombinálható, hanem — úgy látszik — ezekre ható, szabályozó szerepe is van a szülési sorrendnek.

### AZ ÚJSZÜLÖTTÉK NEMI ARÁNYA ; HALVASZÜLETÉSI HÁNYADOS

Ilyen mindenekelőtt a *fiú-leány-arány*. Egy korábbi cikkben (2) két évtizednyi időszakra vonatkozóan kimutattuk, hogy az ún. fiúszületési többlet általában annál nagyobb, minél alacsonyabb a szülési sorrendszám. Vagyis az *elsőszülöttek esetében a legmagasabb*, majd pedig — lényegében — a sorszám növekedésével párhuzamosan csökkenő tendenciát tapasztaltunk az egyébként közismert, mindenkor és mindenütt jelentkező fiúszületési többlet vonalán.<sup>3</sup>

<sup>1</sup> A két fogalom nem teljesen azonos: *egy szülés* keretében ugyanis — ikerszülés esetében — két vagy több *születés* is történhet. A hazai népmozgalmi statisztika nem a születés, hanem a szülés sorszámat figyeli meg és dolgozza fel; ennélfogva az ikerszülöttek szülési sorszáma azonos.

<sup>2</sup> Budapest Székesfőváros Statisztikai Hivatala 1889-től egészen a Központi Statisztikai Hivatalba történt beolvadásáig (1952), a Központi Statisztikai Hivatal pedig 1897-től 1902-ig bezárólag gyűjtötte be a vonatkozó adatokat, ill. gyűjti újból 1934 óta.

<sup>3</sup> Úgy véljük, nem mond ellent a megállapításnak (mármint a „mindenkor és mindenütt jelentkező fiúszületési többlet”-nek) az a jelenség — sőt a sorrendszám és a nemek arányának kapcsolatára vonatkozó közlést még erősíti is —, hogy ti. az egészen magas (pl. a 10.-nél is magasabb) sorrendű

Az itt említett irányzatot az utóbbi évek adatai már csak elmosódottabban mutatják, de változatlanul fennáll az elsőszülöttek esetében az egyéb sorrendszámúak átlagos fiútöbbletét karakterisztikusan meghaladó „plusztöbblet”.

\*

Másik területe a demográfiának, amelyen a szülési sorrend „szabályozó” — vagy legalábbis ilyennek tűnő — szerepe kimutatható: az újszülött *életképessége*. E kérdés felvetésekor mindjárt tisztáznunk kell, hogy a demográfiai szóhasználat ezt a kifejezést nem annak a mindennapos életben elfogadott jelentésében alkalmazza (tehát hogy az élve megszületett gyermek mennyire alkalmas a *továbbélésre*), hanem az életképességen itt csupán az értendő, hogy az újszülött élve vagy halva jött-e a világra. Voltaképpen tehát arról van szó, hogy a szülési sorrendnek milyen befolyása van a *halvaszületésre*. A kérdés illusztrálására az 1. táblán bemutatjuk, ötször hároméves időszakok átlagaként, a különböző szülési sorrendszámú halvaszületési hányadosokat.

*I. Halvaszületési arányszámok a szülési sorszám szerint, 1936—1938 és 1954—1965*

*Коэффициенты мертворождения по порядку родов, 1936—1938 гг. и 1954—1965 гг.*

*Still births by order of births, 1936—1938 and 1954—1965*

Szülési sorszám (sorrend) (1)	100 összes szülött közül halvaszületett (2)				
	1936—1938.	1954—1956.	1957—1959.	1960—1962.	1963—1965.
	évek átlagában (3)				
1. ....	2,92	1,69	1,44	1,20	1,11
2. ....	2,04	1,23	1,12	1,05	0,97
3. ....	2,22	1,55	1,45	1,31	1,28
4. ....	2,61	1,72	1,76	1,59	1,66
5. ....	2,84	1,94	1,82	1,95	1,81
6—8. ....	3,18	2,26	2,19	1,82	1,85
9. és további <sup>a</sup> ..	4,62	3,13	2,78	2,63	2,50
1. Átlag	2,68	1,60	1,43	1,25	1,17

<sup>a</sup> Az ismeretlen szülési sorrendszámúakkal együtt.

*Горизонтальная графа:* (1) Порядок родов; (2) Случаи мертворождения на 100 случаев рождения; (3) В среднем по годам.

*Вертикальная графа:* 1. Средняя.

*Heading:* (1) Birth order; (2) still born out of 100 born; (3) in the average of the years.

*Lateral text:* 1. Average.

A tábla jól szemlélteti, hogy ámbár az ország társadalmi-gazdasági struktúrájában a harmincas évek óta végbement kedvező változások és egészségügyünk örvendetes fejlődése az egyes viszonyszámok szabályosan csökkenő alakulásában is kifejezésre jutnak, — ugyanakkor azonban az arányoknak egy-egy időszakon belül tapasztalható, lényegében állandó jellege a szülési sorrend-

születek esetében igen gyakran már nem fiú-, hanem leánytöbblet mutatkozik. Továbbá: a legújabbkori szakirodalomban találoztunk az imént említett „kategorikus” megállapításnak látszólag ellentmondó két közléssel. Egyikkel a „Bevezetés a demográfiába” c. műben (3), melynek 259. oldalán az olvasható, hogy bár világszerte (Európa minden országában, s Európán kívül is mindenütt, ahol a nemek születéskori megoszlása ismert) általában fiúszületési többlettel találkozunk, mégis az 1957. évi adatok szerint Iránban a 100 leányra jutó fiúszületési arány csak 99,6 volt. Azért mondhatjuk mindazonáltal, hogy e közlés csupán látszólag mond ellent az említett megállapításnak, mert még ha megbízhatók is az iráni adatok — amire távolról sincs meg egyébként az a biztosíték, mint a hosszú népességi statisztikai múlttal bíró más országok esetében —: az alig fél százaléknyi eltérés egyfelől jelentéktelen, elenyésző, másfelől meg akár a „szabályt erősítő kivétel”-nek is tekinthetjük.

A másik, valóságos leányszületési többletről dr. Hoó: Istvánnak (4) a *Demográfia* 1964. évi 2. számában megjelent tanulmányában olvashatunk. Ezeket az adatokat pedig azért tekinthetjük megállapításunkkal csupán látszólag ellentmondóknak, mert igen szűk és speciális körre, nevezetesen egyetlen járás (a Baranya megyei sellyei járás) cigány népességére vonatkoznak. Ilyen mennyiségi és minőségi (jellegbeli) megszorítás mellett pedig a „szabály”-nak nem kell érvényesülnie.

nek a halvaszületési hányadosra gyakorolt kategorikus befolyását is bizonyítja. Nem véletlen — hanem biológiai, demográfiai (életkor) és társadalmi-gazdasági okok egész tömegének hatása —, hogy pl. minden időszakban a *másodszülöttek* mutatószáma a *legalacsonyabb* (tehát legkedvezőbb), az elsőszülötteké az átlag közelében van, a 3. szülöttektől kezdve pedig a sorszám növekedésével párhuzamosan emelkedik a halvaszületési mutató. Ez a növekedés — a táblán nem részletezett, egyes magas sorrendszámok esetében — az időszak átlagmutatójának 3—4-szeresét is eléri. Az említett társadalmi vonatkozásokra a későbbiek során még kitérünk.

#### ANYAI ÉLETKOR

A szülési sorszám és az anya életkora között — persze a születést mint tömegjelenséget tekintve — természetes összefüggés áll fenn. Éppen ezért elegendőnek látszik, ha az ilyen jellegű adatkapcsolásokat csak egy (pl. az 1965.) év születéseiről mutatjuk be, kétirányú viszonzyszámokkal. (Lásd a 2. táblát.)

2. Az élveszületések megoszlása a szülési sorrend és az anya korcsoportja szerint, 1965  
 Распределение случаев живорождений по порядку родов и по возрастной группе матери, 1965 г.

Distribution of live births by order of births and the age-group of the mother, 1965

Szülési sorszám (sorrend) (1)	20 évesnél fiatalabb (2)	20—24	25—29	30—34	35—39	40 éves és idősebb (4)	Összes (5)
	éves (3)						
	anyáktól született (6)						
<i>A) Az anyai életkorok szerinti százalékos megoszlásban: (7)</i>							
1. ....	88,2	64,8	30,4	15,9	12,2	12,3	48,8
2. ....	10,3	26,7	42,9	37,3	13,3	13,3	29,9
3. ....	1,4	5,9	14,4	19,5	15,2	15,3	10,1
4. ....	0,1	1,8	6,0	10,0	12,0	12,0	4,5
5. ....	0,0	0,6	3,3	6,0	10,4	10,3	2,5
6—8. ....	—	0,2	2,9	9,5	20,6	20,6	3,2
9. és további	—	—	0,1	1,8	16,3	16,2	1,0
1. Összesen	100,0	100,0	100,0	100,0	100,0	100,0	100,0
<i>B) Az egyes szülési sorrendszámok szerinti százalékos megoszlásban: (8)</i>							
1. ....	22,6	54,9	16,5	4,2	1,4	0,4	100,0
2. ....	4,3	36,9	38,0	16,2	4,0	0,6	100,0
3. ....	1,8	24,1	37,6	25,1	9,2	2,2	100,0
4. ....	0,3	17,0	35,4	29,0	14,4	3,9	100,0
5. ....	0,1	9,6	35,2	31,3	17,7	6,1	100,0
6—8. ....	—	2,5	23,4	37,7	27,0	9,4	100,0
9. és további	—	—	2,8	25,7	46,2	25,3	100,0
1. Összesen	12,5	41,3	26,5	13,0	5,2	1,5	100,0

*Горизонтальная графа:* (1) Порядок родов; (2) младших, чем 20-летние; (3) -летних; (4) старших, чем 40-летние; (5) Всего; (6) Рожденные от матерей; (7) А) В процентном распределении по возрастным группам матерей; (8) Б) В процентном распределении по отдельным порядкам родов.

*Вертикальная графа:* 1. Всего.

*Heading:* (1) Birth order; (2) younger than 20 year old; (3) year old; (4) 40 year old and older; (5) total; (6) born from mothers; (7) A) In a percentage distribution by the age of mothers; (8) B) In a percentage distribution by different birth orders.

*Lateral text:* 1. Total.

A tábla első („A”) hasábjára jól érzékelteti, mint csökken az anyai életkor növekedésével az alacsony szülési sorrendszámúak, illetve miként emelkedik a magas (pl. már a 4. vagy ennél magasabb) szülési sorrendűek megoszlási aránya. E körülmény önmagában is — a szülő nőknek az életkorral összefüggő

szervezeti-biológiai adottságát tekintve — jórészt magyarázatul szolgál a halvaszületési arányszámoknak az 1. táblán látható alakulására.

A tábla „B” részéből az előzőkhöz hasonló megállapításra juthatunk, kiegészítve azzal, hogy itt az egyes szülési sorrendek modulusai is leolvashatók. Mégpedig azt látjuk — az anyai életkorokat ötéves közökre osztva —, hogy a legtöbb első szülés a 20–24 éves, míg a másodszületések legtöbbször a 25–29, de közel ugyanilyen arányban szintén a 20–24 éves anyáktól származik. A 3., 4. és 5. születekre már határozottan a 25–29 éves anyai életkor, míg a 6., 7. és 8. születesre (külön-külön is, mely utóbbi körülmény a táblán összevont sor-számok folytán nem derül ki) a 30–34 éves kor a jellemző. A 9. és ennél magasabb rendszámú születek legtöbbször a 35–39 éves anyáktól eredt; de itt — szemben a többi sorrendszámmal — még a 40 éven túliak aránya is jelentős. Mindez sokban hozzájárul a *halvaszületési arányszámok* már ismertetett sajátos alakulásához.

Kiegészítésül, a *másodszületetteknek* a halvaszületési hányados tekintetében különösképpen kedvező alakulása magyarázatoként még megemlítjük, hogy amíg (pl. a tábla utolsó időszakában, 1963–1965. évek átlagában) az élveszületés biztonsága szempontjából ideálisnak nevezhető 20–29 éves anyai életkorban a másodszületetteknek 75%-a született, addig az egyéb sorrendszámú születéseknek csak 64 — az elsőszülöttek leszámításával pedig csupán 49 — százaléka származott az ugyanilyen korú anyáktól.

\*

A szülési sorszámoknak az anya életkorával való kapcsolata nemcsak napjainkban mutat meglehetősen nagy stabilitást, hanem már az 1930-as években is (mondhatni: természetesen) a mostanihoz volt hasonló; mindazonáltal néhány jellegzetes eltéréssel. 1934 és 1939 között a modulusok így alakultak: az első születek zöme akkor is a 20–24 éves korra esett, míg a másodszületettek tekintetében csak 1936-ig volt ez, 1937-től pedig már a 25–29 éves anyai életkor volt a modus. Ugyanez utóbbi (25–29 év) volt jellemző az egész időszakban még a 3. és 4. születesekre is; viszont már az 5. és 6. születesek legtöbbször a 30–34 éves korra, a 7., 8., 9. és 10. születesek zöme pedig a 35–39 éves korra jutott. A 11. és ennél magasabb rendszámú születek modusa már túl volt a 40 éves koron.

Az összehasonlító adatok arra vallanak tehát, hogy az elmúlt 25–30 év leforgása alatt a születek általában a *fiatalabb életkorra* tolódtak el. Az 5., 7. és 8. rendszámok ezt egész határozottan mutatják is (egy-egy ötéves időköz erejéig); de nyilvánvaló, hogy a jelenség más sorrendszám esetében is fennáll, csupán az osztályközök éppen alkalmazott (5-éves) skálája ezt nem teszi ily módon láthatóvá. Egyébként, ha a szülési sorszámotól függetlenül, globálisan vizsgáljuk a szülő nők életkor-modusát, akkor is azt találjuk, hogy a jelenlegi, igen határozott 20–24 éves korról szemben, pl. a második világháborút közvetlenül megelőző időszakban, még a 25–29 éves korban történt a legtöbb szülés. (Az 1920-as években és az 1930-as évek első felében viszont szintén a 20–24 éves kor volt a modus.)

#### A SZÜLÉS HELYE, ILLETVE AZ ANYA LAKÓHELYE

Teljesen szabályos, lépcsőzetes, a szülési sorrenddel szorosan kapcsolódó összefüggést mutat az újszülötteknek a szülés helye szerinti megoszlása. Ezenként is megfigyelhető, hogy a szülési sorszám növekedésével párhuzamosan csökken az egészségügyi intézetekben történt, ill. emelkedik az intézeten kívüli születésűek aránya. A jelenség érzékeltetésére a mind e ideig legalacsonyabb születésszámú — 1962. — év adatait mutatjuk be (a 3. táblán), kétirányú megoszlási arányszámokkal.

A tábla első része közvetlenül világít rá az előbb elmondottakra. Megemlítjük még, hogy az adatok az összes, azaz az élve- és halvaszületettek együttes számára vonatkoznak. Ha csak az élveszületetteket vizsgáljuk, a szélső értékek eltérése még növekszik is valamelyest: az intézeten kívüli elsőszülöttek aránya ez esetben 2,4 százalék csupán, míg a 9. és a tizedik szülötteké 20,9-re emel-

## 3. A szülési sorrend alakulása a szülés helye szerint (gyógyintézet — egyéb), 1962

Динамика порядка родов по местам рождения (учреждение здравоохранения — прочее), 1962 г.

The dynamics of birth order by the place of birth (health-institution — other), 1962

Szülési sorsszám (sorrend) (1)	Az összes születettek közül (2)			Az intéze- tekben (7)	Az egyéb helyeken (lakásban stb.) (8)	Az összes születettek (10)
	intézet- ben (3)	egyéb helyen (4)	összesen (5)			
	született (%-ban) (6)			születettek (9)		
				százalékos megoszlása (11)		
1. ....	97,5	2,5	100,0	47,9	14,9	45,4
2. ....	91,5	8,5	100,0	28,6	32,8	28,9
3. ....	87,5	12,5	100,0	11,3	20,0	12,0
4. ....	84,6	15,4	100,0	5,1	11,5	5,6
5. ....	82,4	17,6	100,0	2,6	7,0	3,0
6—8. <sup>a</sup> ....	80,0	20,0	100,0	3,4	10,4	3,9
9. és tovább <sup>b</sup> ....	79,5	20,5	100,0	1,1	3,4	1,2
1. Összesen ....	92,5	7,5	100,0	100,0	100,0	100,0

<sup>a</sup> Ennek a sornak a tábla jobb oldali három oszlopában mutatkozó, az értéksorba látszólag nem illeszkedő magas arányszámait az a körülmény magyarázza, hogy ezek — a bal oldali adatokkal szemben — a három összevont szülési sorszámnak (6., 7., 8.) nem átlagait, hanem *összegét* képezik. Egyébként ugyanez vonatkozik valamennyi hasonló szerkezetű táblára, ill. táblarészre (így pl. a 2. tábla felső részére, valamint az 5. tábla egészére) is, a „6—8.” s a „9. és további” jelzésű sorokat illetően.

<sup>b</sup> Az ismeretlen sorrendűekkel együtt.

*Горизонтальная графа:* (1) Порядок родов; (2) Из числа всех рожденных; (3) в учреждениях; (4) в другом месте; (5) всего; (6) родились (%); (7) В учреждениях; (8) В прочих местах (в квартирах и т. д.); (9) Рожденных; (10) Всех рожденных; (11) Процентное распределение.

*Вертикальная графа:* 1. Всего.

*Heading:* (1) Birth order; (2) Of all born infants; (3) in institutions; (4) in other places; (5) total; (6) born (%); (7) In institutions; (8) in other places (in flats etc.); (9) born; (10) all born; (11) percentage distribution.

*Lateral text:* 1. Total.

kedik. A tábla második része arra vet fényt, hogy míg az intézetben történt születések megoszlási arányszámai a rendszám emelkedésével párhuzamosan csökkennek, addig az egyéb helyen születettek adatoszlópa merőben másképp alakul. Legszembetűnőbb az eltérés — mintegy háromszoros, de egymással épp ellentétes irányban — az első, továbbá a 6. és ennél magasabb sorrendszámúak esetében. (Lásd a 3. tábla jegyzetét is.)

E jelenségek láttán nyomatékosan merül fel a kérdés: miféle társadalmi vagy egyéb okok idézik elő, hogy a születési sorsszám növekedésével párhuzamosan és szembeötlően növekszik — még napjainkban is — a nem intézetben történt születések aránya. S megfordítva is: az intézetben kívüli születések esetében (lásd a tábla utolsó előtti rovatát) aránytalanul sok a magas sorrendszámú; természetesen az igen alacsony megoszlási arányt mutató elsőszülöttek terhére.

Ma már ugyanis, szemben a régi évtizedekkel, az intézetben kívüli születések bizonyos elmaradottságra utalnak. Ez adódhat a szülő nőn kívül álló, kényesítő körülményekből is (kórházzal, szülőotthonnal nem bíró kis falu, tanya stb.), többnyire azonban szellemi vagy társadalmi téren kimutatható elmaradottság az ok. Rendelkezünk a szülési sorszámnak a szülő nő iskolai végzettségével, valamint lakóhelyével kapcsolt adatokkal, továbbá olyanokkal is, amelyek az újszülött házasságból való, ill. házasságon kívüli származásának a szülési sorszámmal, végül amelyek a „származásnak” az anya iskolai végzettségével képezik kombinációit. Ezek az adatok külön-külön is sokatmondók, együttesen pedig — és főként az 1. és 3. táblán már bemutatottakkal egyetemben — rendkívül nagy nyomatékkal világítanak rá, hogy bizonyos negatív tényezők, illetve ezek halmozódásai a szülési sorsszám növekedésével párhuzamosan jutnak mindinkább kifejezésre. E negatívumok rendszerint egymásra is

hatnak, egyes esetekben pedig épp magával a magas szülésszámmal állnak kölcsönhatásban s ily módon okként és okozatként is szerepelhetnek.

\*

Vizsgáljuk tovább e komplexumot, előbb földrajzi, ill. települési vonatkozásban, mégpedig két „lépcsőben”. A 4. táblán jellegzetes települési csoportok szerint mutatjuk be, mint alakultak az utóbbi nyolc évben az *intézeteken kívüli* születések arányszámjai.

4. Az egészségügyi intézeteken kívül történt szülések százalékarányai, jellegzetes településcsoportok szerint, 1958—1965

Процентное соотношение случаев рождения вне учреждений здравоохранения по характерным группам населенных пунктов, 1958—1965 гг.

Percentages of births occurring not in health institutions by characteristic groups of settlements, 1958—1965

Településcsoport (az anya állandó lakóhelye szerint) (1)	100 összes szülött közül intézeteken kívül született (2)							
	1958	1959	1960	1961	1962	1963	1964	1965
1. Budapest . . . . .	1,1	0,8	0,7	0,6	0,5	0,4	0,4	0,4
2. Megyei jogú városok . . . . .	5,0	4,2	2,8	1,6	1,1	0,9	1,0	1,0
3. Járási jogú városok . . . . .	8,4	5,6	3,7	2,5	1,5	1,2	1,0	1,0
4. Községek . . . . .	33,0	26,9	20,8	14,4	10,7	7,7	6,1	4,7
5. Magyarország összesen . . . . .	24,3	19,7	15,0	10,3	7,5	5,4	4,2	3,4

Горизонтальная графа: (1) Группа населенных пунктов (по месту постоянного проживания матери); (2) Рожденных вне учреждений здравоохранения по 100 рожденных.

Вертикальная графа: 1. Будапешт; 2. Города с правом комитата; 3. Города с правом района; 4. Деревни; 5. Венгрия, всего.

Heading: (1) Group of settlement (by the permanent place of residence of the mother); (2) of 100 born infants not born in institutions.

Lateral text: 1. Budapest; 2. Towns with county's legal status; 3. Towns with district's legal status; 4. Communes; 5. Hungary, total.

A 4. tábla adatai tehát arra mutatnak rá egyfelől, mint csökkent évről évre — mindegyik településcsoportban külön-külön is — az intézeteken kívüli születések aránya (ill. miként stabilizálódott ugyanez az utóbbi 2—3 évben a városokban). Másfelől pedig azt világítja meg a tábla, hogy a fővárostól a községek felé haladva, kategóriánként miképp emelkedik, még napjainkban is, az ily módon szülő nők aránya. A sorszám-kérdésre tehát így nem közvetlenül, hanem az 5. táblával kiegészítve ad választ. E táblán, hogy az adatok időrendi értékelésére is mód kínálkozzék, négy (egymástól 4-4, ill. 3 esztendőre következő) évre mutatjuk be a szülési sorszámnak és az anya — településcsoportok szerinti — lakóhelyének kombinált adatait. Mégpedig az 1954. — az utóbbi három és fél évtizedben legmagasabb születési arányszámú —, majd az 1962. (ugyanezen időszakban legalacsonyabb arányszámú) évnél, továbbá az ezekkel határolt kilenc esztendő középső (1958.) évének, végül a részletes adatokkal jelenleg rendelkezésre álló utolsó (1965.) esztendőnek adatait közöljük.

A táblán jól megfigyelhető — minden évben és minden településcsoportjában külön is —, hogy az *elsőszülöttek* megoszlási arányszámjai a községek-től a főváros felé haladva radikálisan emelkednek (mégpedig a 60-as években sokkal erőteljesebben, mint korábban). A *másodszülöttek* sora 1954-ben ugyan még szintén a főváros felé növekszik, de 1958-ban már stagnál, 1962-től kezdve pedig már éppenséggel a községek irányába mutat emelkedő tendenciát. A 3. és ennél magasabb sorszámú esetében bármelyik évben az figyelhető meg, hogy a fővárostól a községek felé haladva az arányszámok folytonosan emelkednek, mégpedig a sorszám növekedésével párhuzamosan külön is progresszív mértékben.

A tábla időrendi jellegzetességeitől eltekintve is — amiről egyébként néhány szóval még megemlékezünk —, az eddig vázoltak is igen élénken világítanak rá a *szülési sorszám és a városiasodottság* (ill. ennek ellenkezőjének)

5. Az élveszületések százalékos megoszlása szülési sorszámonként,  
az anya állandó lakóhelye szerint, 1954—1965

Процентное распределение случаев живорождения по порядку родов, по месту постоянного проживания матери, 1954—1965 гг.

Percentage distribution of live births by birth orders by the permanent place of residence of the mother, 1954—1965

Szülési sorszám (sorrend) (1)	Év (2)	Budapest (3)	Megyei jogú vá- rosok (4)	Járási jogú vá- rosok (5)	Községek (6)	Magyar- ország (7)
1.	1954	44,8	38,8	35,8	32,5	35,3
	1958	55,2	50,0	45,8	40,6	43,5
	1962	62,7	52,8	48,2	41,2	45,4
	1965	65,1	57,7	51,5	43,7	48,8
2.	1954	33,0	30,7	30,1	28,8	29,8
	1958	29,6	29,5	29,8	30,0	29,9
	1962	25,0	27,4	29,2	29,7	29,0
	1965	24,8	28,3	30,6	30,9	29,9
3.	1954	12,9	15,1	15,9	16,6	15,8
	1958	8,5	9,8	11,4	13,2	12,2
	1962	7,1	9,8	11,1	13,3	12,0
	1965	5,9	7,1	8,9	11,6	10,1
4.	1954	5,0	7,4	7,8	9,1	8,2
	1958	3,4	4,8	5,5	6,3	5,8
	1962	2,5	4,4	4,5	6,5	5,6
	1965	2,0	3,0	3,6	5,4	4,5
5.	1954	2,1	3,5	4,1	5,0	4,3
	1958	1,3	2,5	2,8	3,6	3,2
	1962	1,2	2,2	2,6	3,4	2,9
	1965	1,0	1,4	2,0	3,1	2,5
6—8.	1954	1,8	3,4	4,8	5,9	5,0
	1958	1,6	2,7	3,5	4,8	4,1
	1962	1,3	2,7	3,4	4,4	3,9
	1965	1,0	2,0	2,6	4,1	3,2
9. és további <sup>a</sup>	1954	0,4	1,1	1,5	2,1	1,6
	1958	0,4	0,7	1,2	1,5	1,3
	1962	0,2	0,7	1,0	1,5	1,2
	1965	0,2	0,5	0,8	1,2	1,0
1. Összes szülött (1954, 1958, 1962, 1965)		100,0	100,0	100,0	100,0	100,0

<sup>a</sup> Az ismeretlen sorrendűekkel együtt.

Горизонтальная графа: (1) Порядок родов; (2) Год; (3) Будапешт; (4) Города с правом комитата; (5) Города с правом района; (6) Деревни; (7) Венгрия.

Вертикальная графа: 1. Рожденные, всего.

Heading: (1) Birth order; (2) Year; (3) Budapest; (4) Towns with county's legal status; (5) Towns with district's legal status; (6) Communes; (7) Hungary.

Lateral text: 1. All born, total.

összefüggéseire. Alkalmassak továbbá a 3. tábla kapcsán (intézetben történt, ill. intézeten kívüli születések) mondottak alátámasztására is.

Ami pedig az adatok időbeli alakulásában különösen figyelemre méltó: az elsőszülöttek arányának fokozatos emelkedése — valamennyi település-kategóriában —; a másodszülöttek részben csökkenő, részben stagnáló arányszámiai; végül pedig a 3. és ennél magasabb sorrendszámú születéseknek mind-

egyik földrajzi csoportban határozottan mutatkozó *csökkenő* irányzata (1954–1958–1962–1965).

E fejezet lezárásaképpen meg kell még említenünk, hogy éppen ezek, az 5. táblán kellő részletességgel bemutatott adatok jellemzik azokat a „tömörülés-demográfiai” sajátosságokat, amelyek a hazai termékenységek az ötvenes évek közepétől (1955–1965) tapasztalt csökkenő irányzatára, ill. ezen belül ennek településtípusonkénti alakulására is rávilágítanak.

#### AZ ANYA ISKOLAI VÉGZETTSÉGE

Az 5. tábla adatai semmi kétséget sem hagynak a tekintetben, hogy a falura a magasabb, a városra – mégpedig a városiasodottság fokával egyenes arányban – az alacsonyabb termékenység a jellemző. Köztudott dolog továbbá, hogy a városi lakosság iskolai végzettségének színvonala általában magasabb a falusiénál. Ezt külön adatokkal itt nem is kívánjuk igazolni, hanem következő táblánkban a szülési sorszám és a szülő nők iskolai végzettségének közvetlen kapcsolatait mutatjuk be, kétirányú megoszlási viszonyzatokkal.

#### 6. Az élvészületések megoszlási arányszámai a szülési sorrend és az anya iskolai végzettsége szerint, 1965

*Коэффициенты распределения случаев живорождения по порядку родов и по школьному образованию матери, 1965 г.*

*Live births by birth order and the educational level of the mother, 1965*

Szülési sorrend (sorszám) (1)	0	1–3	4–5	6–7	8	9–12	13–x	Összesen (2)
	osztályt (évfolyamot) végzett <sup>a</sup> (3)							
A) A különböző végzettségűek %-os megoszlása szülési sorszámonként (4)								
1. ....	1,0	1,0	4,0	12,9	56,2	20,6	4,3	100,0
2. ....	1,8	1,9	7,4	23,4	48,9	13,4	3,2	100,0
3. ....	5,5	4,5	13,7	32,2	36,2	6,2	1,7	100,0
4. ....	11,3	8,5	18,9	34,3	23,1	3,0	0,9	100,0
5. ....	18,2	11,1	20,4	31,7	16,1	2,0	0,5	100,0
6–8. ....	31,0	12,5	17,3	27,7	9,5	1,7	0,3	100,0
9. és további ....	39,8	12,3	16,1	25,7	5,2	0,7	0,2	100,0
1. Összesen ....	3,9	2,7	7,6	20,1	47,5	14,9	3,3	100,0
B) A különböző szülési sorszámuak százalékos megoszlása az egyes végzettségi fokozatokban (5)								
1. ....	12,3	18,7	25,4	31,5	57,7	67,3	63,4	48,8
2. ....	13,8	20,7	29,1	34,9	30,8	26,8	29,4	29,9
3. ....	14,1	17,0	18,2	16,3	7,7	4,2	5,3	10,1
4. ....	12,9	14,1	11,2	7,7	2,2	0,9	1,2	4,5
5. ....	11,6	10,2	6,7	4,0	0,8	0,3	0,3	2,5
6–8. ....	25,7	15,0	7,4	4,4	0,7	0,4	0,3	3,2
9. és további ....	9,6	4,3	2,0	1,2	0,1	0,1	0,1	1,0
1. Összesen ....	100,0	100,0	100,0	100,0	100,0	100,0	100,0	100,0

<sup>a</sup> Csak a rendszeres oktatást nyújtó iskolák (általános, közép- és főiskolák, ill. egyetemek) osztályainak, évfolyamainak figyelembevételével.

*Горизонтальная графа:* (1) Порядок родов; (2) Всего; (3) Окончившие... классов (курсов); (4) A) Процентное распределение имеющих различное образование по порядкам родов; (5) B) Процентное распределение имеющих различные порядки родов в отдельных степенях школьного образования.

*Вертикальная графа:* 1. Всего.

*Heading:* (1) Birth order; (2) Total; (3) Those having completed... forms; (4) A) Percentage distribution of persons with different educational levels by birth orders; (5) B) Percentage distribution of persons with different birth orders by different education levels.

*Lateral text:* 1. Total.

A tábla adatai szinte meghökkentő módon mutatnak rá az iskolai végzettség és a gyermekszám *negatív korrelációjára*. Az „A” táblarészen kiütköző jelenség, hogy az iskolát egyáltalán nem végzettek esetében (lásd az első oszlopot) az arányszámok a szülési sorrendszámmal párhuzamosan — de annál sokkal erőteljesebben — *növekszenek*. E növekedés az 1—3. osztályt végzettek esetében a nyolcadik, a 4—5. osztályt jártaknál az ötödik, a 6—7. osztályt végzettek esetében pedig a negyedik szülési sorszámg bezárolag tart. Azon nők esetében viszont, akik a ma már minimálisnak számító iskolai végzettséget megszerezték, tehát legalább 8 osztályt (vagy ennél többet) jártak: a helyzet fordított. Valamennyi ilyen kategóriában az arányszámok alakulása a szülési sorrendszám növekedésével ellentétes irányú, azaz elejétől végig *csökkenő*.

A tábláról az is leolvasható, hogy az első-, másod- és harmadszülő nők legtöbbször nyolc iskolai osztály, míg a negyedik és ötödik gyermeküket szülő nők legnagyobb részének 6—7 osztály volt az iskolai végzettsége. Megdöbbentő ugyanakkor, hogy a legmagasabb sorrendű, azaz a kilencedik vagy ennél is magasabb sorszámu gyermeküket szülő anyák legtöbbször — ez esetben 40 százalékuk! — *egyáltalán nem járt iskolába*. (A „legtöbbször” alatt itt mindig a relatív többséget, azaz a modust értjük.)

A tábla „B” része annyiban nyújt az előzőknél némileg kedvezőbb — s első látásra az eddig tárgyaltakkal nem is teljes összhangban álló — képet, hogy az érettségivel magasabb végzettségűek esetében (lásd a „13—x” jelzésű oszlopot) a 2., 3. és 4. szülési sorrendű nők megoszlási aránya nagyobb a csupán középiskolát végzettségűeknél. Mégpedig e többlet (amely egyébként mindhárom említett sorrendszám esetében külön-külön is elég határozottan jelentkezik): az elsőszülő nők arányszám-differenciájával egyenlítődik ki, tehát kétszertelenül kedvező jelenség. Mindezt az illetően való megoszlást azonban természetesen is teszi a más-más végzettségű szülő nők különböző korstruktúrája, illetve bizonyos esetekben az iskolai végzettséggel is determinált alsó korhatár. Nyilvánvaló ugyanis, hogy az egyetemi (főiskolai) végzettségű, vagy az ilyen felsőfokú intézményt akár csak részben elvégzett nők köréből az egyébként már szülőképes korú nők jó néhány (alsó) évjárata eleve ki van zárva. Más szóval: az ennél alacsonyabb (legfeljebb középiskolai) végzettségű nők egy hányada még el sem juthatott — koránál fogva — a 2.—3.—4. szülés lehetőségéhez, ugyanakkor az egyetemi végzettségűek esetében ilyen kizáró ok nincs. Indokolt tehát az utóbbi kategóriának az előbbiét valamivel meghaladó termékenysége.<sup>4</sup>

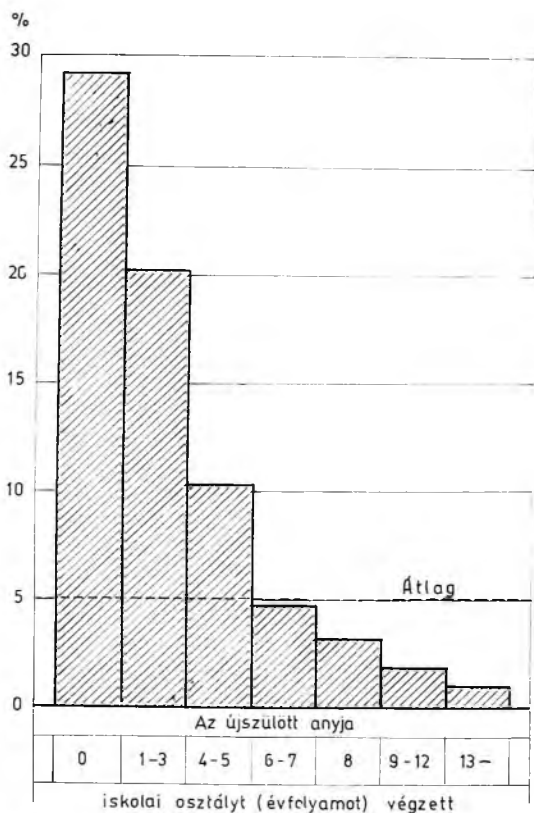
#### A Z Ú J S Z Ű L Ö T T S Z Á R M A Z Á S A

Az újszülötteknek a szülési sorszámmal szembeni megoszlása egészen más képet mutat a házasságból, mint a házasságon kívül történt születések esetében. Az erre vonatkozó adatok ismertetése és elemzése előtt azonban — mintegy az előző és a következő fejezet, ill. tárgykör összekapcsolásaképp — arról a tényről is említést kívánunk tenni, hogy az anyák iskolai végzettsége és az újszülöttek házasságból, ill. házasságon kívül történt származása között is rendkívül szoros kapcsolat áll fenn. (Lásd az ábrát a következő oldalon.)

Az ábrán a szélső értékek megdöbbentően nagy távolsága, ill. a teljesen iskolázatlan vagy a 4 osztállynál kevesebbet végzettek kirívóan magas arányai keltik fel — az egyébként szabályos lépcsőzetesség mellett — a figyelmet.

Visszatérve a házasságból, ill. házasságon kívül történt származásnak a szülési sorszámmal kapcsolt kérdésére, megemlítjük, hogy az értékeknek egyazon időszakbeli eltérései (a kétféle „származásúak” között) épp úgy érdeklődésre tarthat számot, mint a két kategória értékeinek történelmi alakulása, változása. A 7. tábla mindkét megfigyelésre alkalmas.

<sup>4</sup> Igaz ugyanakkor, hogy az ilyen magasabb végzettséget megszerző nők első szülése — épp a hosszúra nyúló iskolai tanulmányaik folytán (későbbi férjhezmenetel stb.) — rendszerint néhány évvel kitolódik. Viszont az is kétszertelen, hogy a felsőfokú képzettséget ma már igen sokan munkájuk mellett, tehát a nappali tagozatú hallgatókhoz képest idősebb korban szerzik meg; így az e kategóriabeliek könnyen túl lehetnek első szülésükön, amikor diplomájukat megszerzik.



Az 1965. évi újszülöttek közül házasságon kívül születettek százalékos arányai az anya iskolai végzettsége szerint

Удельный вес рожденных вне брака в общем числе новорожденных в 1965 г. по школьному образованию матери

Percentage of infants born in 1965 out of wedlock by the educational level of the mother

Szembetűnik egyebek közt a kétféle „származásúak” elszülötteinek megoszlási arányaiban bekövetkezett változás. Amíg ugyanis a második világháborút megelőző hároméves időszakban (1936–1938. évek átlagában) a házas nők elszülöttjei csupán 31%-át tették a körükből származott újszülöttek teljes számának, addig az ugyanebben a korszakban házasságon kívül született gyermekek jóval nagyobb fele (53%-a) volt elszülött. E rendkívül nagy — 100:171 arányú —, s az akkori társadalmi-demográfiai szokásokra jellemzően utaló értékkülönbözöt a három utolsó trienniumban már kiegyenlítőddött (sőt átmenetileg még némileg ellentétesen is alakultak az arányok). Nyilvánvaló, hogy az értékek e radikális módosulása az eredetileg két irányban polarizálódott arányszámoknak egymáshoz való kölesönös közeledése során állott elő.

A házasságból származó szülöttek megoszlási arányait illetően figyelmet érdemel még a másodsülötteknek — a táblán nem jelölt időszak folyamán fokozatosan végbement s az ötvenes évek közepére elért — nagyarányú megemelkedése. Az ekkor kialakult 30 százalékos arány azóta is tartja magát. Természetes, hogy e kettős jelenség, vagyis az, hogy az elszülöttek mellett még a másodsülöttek megoszlási arányszámában is ily tartós és nagyszabású emelkedés következett be: — csak a magasabb szülési sorrendűek arányszá-

7. Az újszülöttek százalékos megoszlása a szülés sorszáma és a gyermek származása szerint, 1936—1938 és 1954—1965

Процентное распределение новорожденных по порядку родов и по происхождению ребенка, 1936—1968 гг. и 1954—1965 гг.  
Percentage distribution of new born by birth order and by the provenance of the child, 1936—1938 and 1954—1965

Az újszülött származása (1)	A szülés sorszáma <sup>a</sup> (2)							összesen (3)
	1.	2.	3.	4.	5.	6—8.	9—x <sup>b</sup>	
<i>1936—1938. évek átlaga</i>								
1. Házasságból. ....	31,1	22,3	15,0	10,0	6,8	10,8	4,0	100,0
2. Házasságon kívül .	53,1	15,4	9,6	6,4	4,3	6,7	4,5	100,0
3. Együtt . . . . .	33,0	21,8	14,5	9,6	6,6	10,4	4,1	100,0
<i>1954—1956. évek átlaga</i>								
1. Házasságból . . . . .	36,5	30,2	15,4	7,8	4,0	4,6	1,5	100,0
2. Házasságon kívül .	45,3	19,8	12,2	8,1	5,4	7,1	2,1	100,0
3. Együtt . . . . .	37,1	29,4	15,1	7,8	4,2	4,8	1,6	100,0
<i>1957—1959. évek átlaga</i>								
1. Házasságból. ....	43,4	30,1	12,3	5,8	3,2	4,0	1,2	100,0
2. Házasságon kívül .	42,6	20,5	12,7	8,0	5,5	8,1	2,6	100,0
3. Együtt . . . . .	43,3	29,5	12,3	6,0	3,3	4,3	1,3	100,0
<i>1960—1962. évek átlaga</i>								
1. Házasságból. ....	44,8	29,7	12,3	5,5	2,9	3,7	1,1	100,0
2. Házasságon kívül .	44,3	18,9	12,9	8,6	5,1	7,7	2,5	100,0
3. Együtt . . . . .	44,7	29,1	12,4	5,6	3,1	3,9	1,2	100,0
<i>1963—1965. évek átlaga</i>								
1. Házasságból. ....	47,0	30,5	10,8	4,8	2,6	3,3	1,0	100,0
2. Házasságon kívül .	48,8	17,2	12,1	7,7	5,0	7,0	2,2	100,0
3. Együtt . . . . .	47,1	29,9	10,8	4,9	2,7	3,5	1,1	100,0

<sup>a</sup> Összes (élve + halva) szülöttek együtt.

<sup>b</sup> Az ismeretlen sorszámuakkal együtt.

Горизонтальная графа: (1) Происхождение новорожденного; (2) Порядок родов; (3) всего.  
Вертикальная графа: 1. В браке; 2. Вне брака; 3. Вместе.

Heading: (1) The provenance of the child; (2) Birth order; (3) Total.

Lateral text: 1. Of marriage; 2. Out of wedlock; 3. Total.

mainak leforgácsolódása árán állhatott elő. Kirívóan jelzi ezt a tábla is: a 4. és ennél magasabb sorrendszámú szülöttek esetében az idősor a megoszlási értékek határozott, állandó csökkenéséről ad számot.

A házasságon kívüli elsőszülöttek arányszám-alakulásairól már szóltunk. A többi sorrendszám esetében változatos, sajátos e kategóriában az értékek alakulása. Nevezetesen a 2., továbbá az 5.—8. sorrendszámú szülötteknél csak 1959-ig, míg a 3. és 4. születésűek esetében 1962-ig emelkednek a megoszlási viszonyszámok; a jelzett időponttól pedig csökkenő a tendencia. Az értékek itt mutatkozó hanyatlását az elsőszülöttek (tovább-) emelkedő viszonyszámai egyenlítik ki. Az egészen magas (9. és további) sorrendszámúak megoszlási arányát a világháború után bekövetkezett rendkívül nagymérvű csökkenés jellemzi. Az 50-es évek közepére kialakult (2%-os) arányszám, némi ingadozás után, most is fennáll.

\*

A házasságon kívüli születéseknek és a szülési sorrendnek kapcsolatát más irányból is vizsgálhatjuk. Mégpedig, ha a házasságon kívüli születéseknek a szülési sorszáma szerinti megoszlását nem saját — extranupciális — kategóriáján belül szemléljük, hanem azt figyeljük meg, hogy az *egy-egy sorrendszám*

*belüli összes születés közül* mennyi származott házasságból, ill. házasságon kívül. Szemléletesebb a kép (s egyszerűbb a tábla), ha a két-két, egymást mindig 100,0-ra kiegészítő arányszám helyett csak az utóbbinak, azaz a házasságon kívüli születésűeknek megoszlási arányát adjuk. A táblát ugyanarról az öt trienniumról közöljük, mint előbbi adatainkat.

8. A házasságon kívüli születések százalékos arányai a szülés sorrendszáma szerint, 1936—1938 és 1954—1965

Процентные соотношения рождений вне брака по порядку родов, 1936—1938 гг. и 1954—1965 гг.

Percentages of births out of wedlock by birth orders, 1936—1938 and 1954—1965

Szülési sorszám (sorrend) (1)	100 összes szülött közül házasságon kívül született (2)				
	1936—1938.	1954—1956.	1957—1959.	1960—1962.	1963—1965.
	évek átlagában (3)				
1. ....	13,76	8,79	5,90	5,44	5,45
2. ....	6,05	4,86	4,16	3,58	3,03
3. ....	5,64	5,82	6,18	5,77	5,87
4. ....	5,66	7,42	8,02	8,39	8,23
5. ....	5,60	9,31	10,13	9,16	9,74
6—8. ....	5,50	10,71	11,37	10,81	10,57
9. és további <sup>a</sup> ..	9,50	9,83	11,69	11,11	10,77
1. Átlag. ....	8,55	7,21	5,99	5,50	5,26

<sup>a</sup> Az ismeretlen sorrendszámúakkal együtt.

Горизонтальная графа: (1) Порядок родов; (2) Рожденные вне брака на 100 рожденных; (3) В среднем по годам.

Вертикальная графа: 1. Средняя.

Heading: (1) Birth order; (2) Of 100 born those born out of wedlock; (3) in the average of the years.

Lateral text: 1. Average.

Az egyes időszakokon belül vizsgálva a 8. táblát, szembeötlő, hogy az ötvenes évek közepétől mindig a *másodszülöttek* aránya a legalacsonyabb, sőt jelentősen kedvezőbb, még akár a hozzá legközelebb álló értékhez képest is. Ugyanígy megfigyelhető — szintén csak az 50-es évektől —, hogy a másodszülöttektől kezdve a sorrendszám növekedésével párhuzamosan emelkedik a házasságon kívüli születések aránya. Az arányszámok itt leírt kategorikus alakulása meglepő egyezést mutat a *halvaszületési* viszonyszámoknak az 1. táblán látható, ugyanezekre az időszakokra kimutatott, ugyanilyen sorrendi csoportosítással készült vertikális alakulásával. Véleményünk szerint nem is kétséges, hogy e két, egyébként merőben más-más jellegű demográfiai ismérv (halvaszületés és házasságon kívüli születés) adatainak a szülési sorszámmal kombinált, eléggé részletekbe menő vizsgálatánál is feltűnő módon mutatkozó arányszám-megegyezések — legalábbis bizonyos fokig — egyes demográfiai és társadalmi okokra visszavezethető közös, ill. kölcsönhatás eredői. Gondolunk pl. a szülési sorszámnak a szülő nő iskolai végzettségi szintjével való összefüggéseire (lásd a 6. táblát); továbbá a 3., 4. és 5. táblán, valamint az ábrán bemutatott jellemző adatokra, viszonyulásokra.

Ami pedig az adatok időrendi fejlődését illeti — egyébként ugyancsak a halvaszületési arányszámokhoz hasonlóan —, itt is a fokozatos csökkenés a jellemző; legalábbis az összes születések zömét (ma már erős 3/4-ét, sőt a fővárosban 9/10-ét!) kitevő első- és másodszülöttek, következőképpen a végátlagok tekintetében is. A harmadszülöttek arányszáma (6%-os érték körüli) stagnáló sort képez; míg a 4. és ennél magasabb sorrendűek esetében — egészen különös társadalmi jelenségképp — nem hogy csökkenés nincs az arányszámokban, hanem az 1950-es évek közepére itt igen nagymérvű emelkedés következett be; s lényegileg mindmáig ezek a nagyon magas arányszámok jellemzik a 4. és e fölötti sorrendűeknél a házasságon kívüli születési arányt.

A házasságban élő nők szüleiének sorrendjét kétféleképp is szokás re-

gisztrálni. A gyakoribb módszer (amellyel eddig is foglalkoztunk): figyelmen kívül hagyja azt a tényt, hogy a szülő nő hányadik házasságban él, tehát a nő *valamennyi szülését* — beleértve az esetleg házasságon kívülieket is — tekintetbe veszi a sorrendszám megállapításánál. A másik módszer (amely, ismételjük, csak a házasságban szülő nők eseteiben alkalmazható): csupán az abból a házasságból származó születeket veszi számba, amelyben az utolsó szülés történt. A kétféle eljárás szerint megállapított sorrendi adatok között annyi az eltérés, hogy az elsőszülöttek száma — s ily módon megoszlási aránya is — az utóbbi metódus szerint mérve mindig magasabb, mint az előbbi (az általánosan használt) módszer alkalmazásával. A többi rendszámra sorolt születések adatai pedig ennek megfelelően alacsonyabbak. Pl. az 1965-ben házasságból összesen (élve + halva) származott 127 481 újszülött közül az elsőszülöttek száma az általánosabb módszerrel számítva 61 975, azaz 48,6% volt, addig az utóbbi eljárás szerint 67 258, vagyis 52,8%. A differenciális 5283 fő (4,2%) a többi sorrendszámbelieket csökkentti, ill. a másik viszonyítás esetében emeli.

#### A SZÜLÉSEK KÖZÖTTI INTERVALLUMOK

A szülő nők egyes szülései között eltelt *időszaknak* a szülési sorrendszám szerinti vizsgálata a két ismérv igen határozott összefüggésére utal. Az ezt bemutató 9. táblán — épp e kapcsolat jobb érzékelhetése céljából — a szülő nőket nem a szülési sorrend szerinti megoszlásban, hanem az egyes szülések között eltelt időszaknak megfelelő százalékos eloszlásban adjuk; egyébként a szülési sorrendszám eddig is alkalmazott részletezésében (s csupán az élveszületésekre redukálva).

#### 9. Az élveszülések százalékos megoszlása a szülések közötti időtartam és a szülési sorrend szerint, 1965

*Процентное распределение случаев живорождения по интервалам между родами и по порядку родов, 1965 г.*

*Percentage distribution of live births by the intervals between births and by birth orders, 1965*

Szülési sorrendszám (sorrend) (1)	A szülés és a megelőző szülés között eltelt idő (2)						Összesen (4)
	2 évnél kevesebb	2	3	4—5	6—9	10—x	
		év (3)					
2. ....	22,8	16,0	13,7	21,6	20,6	5,3	100,0
3. ....	24,6	18,0	13,2	18,7	18,6	6,9	100,0
4. ....	29,3	20,6	13,3	16,5	14,9	5,4	100,0
5. ....	34,7	23,6	13,3	13,5	11,9	3,0	100,0
6—8. ....	39,0	28,3	12,1	11,1	7,5	2,0	100,0
9. és további	46,1	28,9	13,1	8,1	3,3	0,5	100,0
1. Összesen	25,8	18,2	13,5	19,2	18,1	5,2	100,0

*Горизонтальная графа:* (1) Порядок родов; (2) Время, прошедшее между родами и предыдущими родами; (3) лет; (4) всего.

*Вертикальная графа:* 1. Всего.

*Heading:* (1) Birth order; (2) Time having elapsed between this birth and the previous one; (3) Year; (4) Total.

*Lateral text:* 1. Total.

A tábla jellegéből következik, hogy a legalacsonyabb sorrendszám itt a *másodszülötteké*. Azt a körülményt is tekintetbe véve, hogy az egyes szülési időközök a 4. évtől kezdve (lásd a táblafejet) két vagy több évet foglalnak magukban, azt tapasztaljuk, hogy az adatok valamennyi szülési sorrendszám esetében az időköz növekedésével párhuzamosan csökkenő, mégpedig a rendszám emelkedésével mind radikálisabban csökkenő sort képeznek. Ez a jelenség biológiai és demográfiai okok (a nő életkora, házassági kora) folytán is természetesnek mondható. Érdemes ennek kapcsán az adatok vertikális alakulását is megfigyelni. A „2 évnél kevesebb” időköz oszlopában az értékek — párhuzamosan a szülési sorrendszámmal — meredek ívben növekszenek. A kétéves

időköz rovatában még mindig emelkedő a tendencia, de kevésbé meredek. A 3-éves tartam képezi a különböző szülési sorszám tekintetében az átmenetet, amennyiben itt az arányszám végig az oszlopban megegyezőnek mondható. Ezután viszont „vált”: a 4–5 éves időszakról kezdve az arányszámok lefelé haladón is csökkennek. E csökkenés viszonylagos mérve — a másodszülöttektől a legmagasabb sorszámúakig — annál nagyobb, minél hosszabb a szülések közötti időtartam.

Jól mutatja egyébként a tábla, hogy a szülések közötti időszak modusa, bármelyik sorrendszám esetében is, két évnél kevesebb; s ez az időköz jellemző az összes esetek több mint negyedére.

#### A SZÜLÉSI SORREND ÁTLAGMUTATÓI

A szülési sorrendnek az előző fejezetekben, különösképp pedig a 7. táblához kapcsolódó részben ismertetett részletes megoszlási arányszámait mellett (esetleg: helyett) szokás alkalmazni egy egyszerűbb mutatószámot is. Ez nem más, mint az egyes szülési sorrendszámoknak a megfelelő születésszámmal súlyozott számtani átlaga. Az átlagok természetének megfelelően ez is alkalmas mérőszám lehet gyors áttekintésre; de éppen jellegénél fogva: nem adhat képet a részletekről. Természetesen az ilyen mutatószám nemcsak az összes születéseknek adott évbeli sorrendátlagára, hanem mindazokra a részismérvekre is kiszámítható, amelyekről a szülési sorszám szerinti részletes adatok rendelkezésre állanak. A 10. táblában ismertetjük az 1965. évben történt élveszületéseknek — egyfelől az anyák iskolai végzettsége, másfelől pedig az újszülött eltartójának társadalmi-gazdasági hovatartozása alapján készült csoportosítások szerinti — átlagsorrend-mutatóit.

Ezt megelőzően még néhány adattal szemléltetjük a szülési sorszámátlagnak az 1930-as évek vége óta hazánkban végbement radikális csökkenését. Így pl. az 1938. évi 3,05 értékkel szemben 1948-ban már csak 2,54, 1958-ban

10. Élveszületési sorrend-átlagok, 1965  
Средние порядков случаев живорождения, 1965 г.  
Average parities 1965

Az anya iskolai végzettsége (1)	Sorrendi átlag (2)	Az újszülött eltartójának társadalmi-gazdasági csoportja (3)	Sorrendi átlag (2)
1. Nem járt iskolába	4,64	3. Mezőgazdasági fizikai	
1–3	3,61	foglalkozás <sup>a</sup> . . . . .	2,38
4–5	2,86	4. Nem-mezőgazdasági fizikai	
6–7	2,43	foglalkozás <sup>b</sup> . . . . .	1,99
8	1,61	5. Szellemi foglalkozás <sup>c</sup> . . . . .	1,55
9–12	1,42	6. Besorolhatatlan (ismeretlen) <sup>d</sup>	2,14
13–x	1,47	7. Összes élveszületett . . . . .	2,01

<sup>a</sup> Alkalmazásban állók; termelőszövetkezeti tagok (segítő-családtagjaikkal és nyugdíjasaikkal együtt); önállók és segítő-családtagjaik.

<sup>b</sup> Alkalmazásban állók; termelőszövetkezeti tagok; önállók és segítő-családtagjaik; továbbá a mezőgazdasági termelőszövetkezetek saját jogon nyugdíjas (fizikai foglalkozású) volt tagjai kivételével; minden fizikai nyugdíjas, beleértve az özevgyi nyugdíjasokat is.

<sup>c</sup> Valamennyi aktív és nyugdíjas szellemi dolgozó, beleértve az özevgyi nyugdíjasokat is.

<sup>d</sup> Abszolút számban jelentéktelen tétel.

*Горизонтальная графа:* (1) Школьное образование матери; (2) Средняя порядков; (3) Социально-экономическая группа содержания новорожденного.

*Вертикальная графа:* 1. Не ходившие в школы; 2. Окончившие . . . классов (курсов); 3. С сельскохозяйственным физическим занятием; 4. С несельскохозяйственным физическим занятием; 5. С умственным занятием; 6. Неподлежащие зачислению (неизвестные); 7. Живо-рожденные, всего.

*Heading:* (1) Educational level of the mother; (2) Average birth order; (3) Socio-economic group of the infant's breadwinner.

*Lateral text:* 1. Those having no formal education; 2. Those having completed forms (years); 3. Those with agricultural, manual professions; 4. Those with non-agricultural manual professions; 5. Those with non-manual professions; 6. Those with professions not liable to classification; 7. All live born.

2,20, 1962-ben 2,15, 1965-ben pedig csupán 2,01 volt az év összes élveszületéseinek sorrendi átlaga. (Utóbbiból a házasságban történt születéseké 1,99, míg a házasságon kívülieké 2,33 volt.)

Az ilyen adatok (10. tábla), mint említettük, a *részletekről* semmit nem árulnak el. Összevetve azonban a tábla baloldali hasábját a már ismert anyaggal (lásd a 6. táblát és a hozzáfűzött elemzést): nyilvánvaló a különböző módon bemutatott adatok teljes összhangja.

## T Á R S A D A L M I - G A Z D A S Á G I I S M É R V E K

A társadalmi-gazdasági vonatkozásokkal az eddigiekben közelebbről még nem foglalkoztunk. A 10. tábla jobboldalán „sűrítve” látható mutatószámok *felbontását* a 11. táblán adjuk.

11. Az élveszületések százalékos megoszlása a szülési sorrend és az eltartó társadalmi-foglalkozási csoportja szerint, 1965

Процентное распределение случаев живорождения по порядку родов и по социально-профессиональной группе содержателя, 1965 г.

Percentage distribution of live birth by the order of birth and socio-professional group of the breadwinner, 1965

Társadalmi-foglalkozási csoport (1)	1.	2.	3.	4.	5.	6—8.	9—x.	Összes (2)
	szülött (3)							
1. Mezőgazdasági fizikai foglalkozásúak <sup>a</sup> .....	36,7	32,0	13,9	7,0	4,0	5,0	1,4	100,0
2. Egyéb fizikai foglalkozásúak <sup>b</sup> .....	50,7	28,4	9,8	4,4	2,4	3,3	1,0	100,0
3. Szellemi foglalkozásúak <sup>c</sup> ..	58,8	32,5	6,1	1,5	0,5	0,5	0,1	100,0
4. Be nem sorolható (ismeretlen) <sup>d</sup> .....	46,3	28,1	12,0	4,4	4,1	3,8	1,3	100,0
5. <i>Élveszületések együtt</i> .....	48,8	29,9	10,1	4,5	2,5	3,2	1,0	100,0

<sup>a</sup>, <sup>b</sup>, <sup>c</sup>, <sup>d</sup>: lásd a 10. tábla hasonló jelzésű jegyzeteit.

*Horizontális grafika:* (1) Общественно-профессиональная группа; (2) Всего; (3) Роденные.

*Vertikális grafika:* 1. Лича, имеющие сельскохозяйственное физическое занятие; 2. Лича, имеющие прочее физическое занятие; 3. Лича, имеющие умственное занятие; 4. Неподлежащие зачислению (неизвестные); 5. Случаи живорождения, всего.

*Heading:* (1) Socio-professional group; (2) Total; (3) born.

*Lateral text:* 1. Those with agricultural manual professions; 2. Those with other manual professions; 3. Those with non-manual professions; 4. Those not to be classified (unknown); 5. Live births, total.

A 10. és 11. táblából kibontakozó kép is érzékelhető összhangban áll az előzőekben tárgyalt ismérvek (lakóhely, iskolai végzettség stb.) során bemutatott adatokkal s a belőlük levonható következtetésekkel. Sőt, ez a „harmónia” annak ellenére is megmutatkozik, hogy a jelen tábla (egészében), valamint a 10. tábla társadalmi-gazdasági vonatkozású adatai a csoportba sorolás módjának tekintetében eltérnek a dolgozat valamennyi többi táblájától. Amíg ugyanis az előzőekben, tehát a tanulmány zömében tárgyalt ismérveknek besorolási *alapja* mindvégig az újszülött *anyjának* helyzete volt (iskolai végzettség stb.), addig a társadalmi-gazdasági besorolás alapját az újszülött *eltartójának* hovatartozandósága képezte. A kettő pedig az esetek nagy részében nem azonos, hiszen az eltartó többnyire az *apa*.

Mindezek folytán a társadalmi-gazdasági besorolás szerinti csoportosítás esetén a táblán belüli eltérések — az értékek közötti különbségek — nem annyira markánsak, mint az egyéb helyütt láthatóké. Mindazonáltal itt is jól megfigyelhető, hogy pl. az elsőszülöttek aránya a mezőgazdasági fizikai dolgozók esetében jelentősen alacsonyabb mint a többi csoportban. Ugyan-

ekkor a 6. és ennél magasabb sorrendszámú szülöttek megoszlási aránya itt (mezőgazdasági fizikai) több mint tízszerese a szellemi foglalkozásúakénak. Emezeknél viszont az elsőszülöttek aránya a kiemelkedően magas: már a 60 százalék felé jár.

A *nem mezőgazdasági fizikai* foglalkozásúak arányszámai — a másodszülettekétől eltekintve — egytől-egyig az előbb tárgyalt két nagy kategória számértékei között helyezkednek el. Jól megfigyelhető továbbá a táblán: a másodszülettek arányszámának egyetlen más szülési sorszám esetében sem tapasztalható (30 százalék körüli) stabilitása. A tábla negyedik sorát (ismeretlen stb.) csupán a teljesség kedvéért iktattuk be. Számszerűen ugyanis teljesen jelentéktelen tétel: az összes élveszületések alig három ezreléke (391 fő).

Összevetve az utóbbi két táblát egymással és a korábbiakkal is: egyáltalán nem mondható megnyugtatónak a belőlük kiütköző társadalmi-demográfiai összkép. Gondolunk itt mindenekelőtt a különféle módokon vázolni megkísérelt társadalmi helyzetnek és a gyermekszámnak (pontosabban: szülési sorszámának) arra a szinte megmerevült, egészségesnek éppenséggel nem minősíthető kapcsolatára, amelyet az eddig bemutatottakon kívül pl. a csecsemőhalandóságnak a szülési sorszám szerinti ismertetése további nyomós — és egyben nyomasztó — adatokkal támaszthatna alá. Mellőzve azonban e most említett témát (a csecsemőhalalozásokat), lássuk még egyéb gazdasági vonatkozású ismérvvvel is kombinálva a születek sorrendjét. Ilyen pl. a *gazdasági aktivitás*, vagyis az a jellemző, amely a szülő nőket kereső, ill. eltartott mi voltuk szerint kategorizálja.

Félreértések elkerülése kedvéért meg kell itt jegyeznünk, hogy az e kritérium szerinti feldolgozás ama körülménytől teljesen függetlenül készült, hogy a gyermeknek ki az eltartója. Vagyis a ténylegesen kereső anya (szülő nő) akkor is „kereső”-nek minősült e feldolgozásban (12. tábla), ha ugyanez anyja újszülött gyermekének eltartója — a 11. táblán alkalmazott besorolás szerint — nem ő, hanem a gyermek apja. (A házasságból történt születések esetében ugyanis majdnem mindig az apa a deklarált eltartó.)

12. Az élveszületések száma és arányszámai az anya gazdasági aktivitása és a szülési sorrend szerint, 1965

Число и коэффициенты случаев живорождения по экономической активности матери и по порядку родов, 1965 г.

Number and ratios of live births by the economic activity of the mother and by the order of birth, 1965

Szülési sorszám (sorrend) (1)	Kereső (2)	Eltartott (3)	Összes (4)	Kereső (2)	Eltartott (3)	Összes (4)	Kereső szülő nők az eltartottak %-ában (8)
	szülő nők (5)			szülő nők (5)			
	szám szerint (6)			százalékban (7)			
1. ....	41 828	23 064	64 892	61,2	35,6	48,8	181,4
2. ....	19 061	20 709	39 770	27,9	32,0	29,9	92,0
3. ....	4 369	9 103	13 472	6,4	14,1	10,1	48,0
4. ....	1 495	4 487	5 982	2,2	6,9	4,5	33,3
5. ....	671	2 645	3 316	1,0	4,1	2,5	25,4
6-8. ....	725	3 597	4 322	1,0	5,6	3,2	20,2
9. és további	179	1 076	1 255	0,3	1,7	1,0	16,6
1. Összesen ..	68 328	64 681	133 009	100,0	100,0	100,0	105,6
2. A szülési sorrend átlaga (élveszületések)				1,595	2,443	2,008	(65,3)

Горизонтальная графа: (1) Порядок родов; (2) Самодетельные; (3) Содержимые; (4) Все; (5) рождающие женщины; (6) по числу; (7) в процентах; (8) самодетельные рождающие женщины в процентах к содержанию рождающим женщинам.

Вертикальная графа: 1. Всего; 2. Средняя порядка родов (случаев живорождения).

Heading: (1) Order of birth; (2) Earning; (3) Dependant; (4) Total; (5) Women giving birth; (6) by number; (7) in %; (8) Earning women giving birth in percentage of the dependants.

Lateral text: 1. Total; 2. Average of birth order (live births).

A 12. tábla különösen frappánsan világít rá a nők e két kategóriájának szülési készségére. Mint látjuk, a keresők vannak ugyan többségben, mégis az eltartottak szültek összesen — tehát korábbi születeiket is tekintve — jóval több gyermeket. (Az eltartottak gyermekszám-átlaga a keresőkénél kétszeresére is meghaladja.) A nagy eltolódást kirívóan érzékelteti a tábla utolsó oszlopa: a gazdasági aktivitás viszonylagos mutatószáma a legmagasabb szülési sorrendűek esetében — egyébként szabályos lépcsőzetességgel haladva — már csupán 1/11-ét teszi a sorkezdő adatnak. A „váltás” mindjárt a másodszülő nőknél kezdődik. Amíg ugyanis az elsőszülők esetében még igen jelentős (81%-os) a keresőtöbbség, a másodszülötteknél az alakzat hirtelen megfordul, s innen kezdve mind nagyobb és nagyobb arányban az eltartott szülő nők kerülnek többségbe.

Természetesen érthető és magyarázható is, hogy az eltartott nők termékenysége dúsabb a keresőkénél. Csupán az arányok — vagyis inkább az aránytalanságok — az elgondolkoztatók. A nagy eltolódások mérlegelésekor azonban azt sem szabad szem elől tévesztenünk, hogy ezek a gazdasági aktivitás, ill. inaktivitás szerint mutakozó, rendkívül jellemző s egyben szélsőséges arányok részben közvetett hatások — áttételek, visszahatások — eredői. Ismeretes ugyanis, hogy minél városiasabb jellegű valamely településforma, annál magasabb — általánosságban is — az ott élő népesség kereső-aránya; de ezen belül különösképpen is kiemelkedik a női kereső-arány (20). A városi szín pedig — hazánkban kétségtelenül — bizonyos magasabb iskolázottsági szintet is jellemez. És miként az előbbieken már kimutattuk (5., 6., 10. tábla), mindkét körülmény — nyilván külön-külön is — az alacsonyabb női termékenység irányába hat. S ha mindezekhez még a gazdasági aktivitás (tehát a nő kereső mivolta) is társul: az adott körülmények között, mindenekelőtt is az abortusz teljes szabadsága és a nők jelentős részének e kérdésben elfoglalt álláspontja mellett, s nem utolsósorban a művi vetéléseknek inkább városias (nagyvárosias), mint falusias gyakorisága ismeretében érthetővé válik, miért éppen az e kategóriákba tartozó nők termékenysége a legalacsonyabb.

Anélkül, hogy az abortuszkérdésben bővebb fejtegetésekre bocsátkoznánk — ugyanis ez a téma is kapcsolható volna a szülési sorrend problémájával —, csupán az előbbi állítás (abortuszgyakoriság és városiasodottság) alátámasztására néhány idevágó alapadatot említünk még meg. Nevezetesen: az 1965. évben az ország összes élveszületéseinek 19,3%-a történt Budapesten, a művi vetéléseknek pedig 29,8%-a! Továbbá: az összes művi vetélők közül (jogilag) hajadon a vidéken — vagyis az ország Budapest nélküli területén — 8% volt csupán, Budapesten viszont meghaladta a 19%-ot.<sup>5</sup>

\*

A teljes kérdéskomplexum sokrétű, többfelé ágazó és átszőtt anyagát e cikk jóformán csupán a felszínen érinti és taglalja. Úgy hisszük, a kérdés érdekessége s a tárgy jelentősége megérné, ha több tudományágat — pl. közgazdaságtant, szociológiát, egészségügyet, demográfiát és jogtudományt — képviselő munkaközösség együttműködésével és gondozásában látna minél előbb napvilágot egy idevágó, sokkal részletesebb, alaposabb és szakszerűbb munka.

<sup>5</sup> Az itt említett négy adat kiszámításának módszerében eltér a cikk valamennyi többi adatától. Az ún. területi (tehát nem az ország egészére vonatkozó) adataink ugyanis — az általános gyakorlatnak megfelelően — nem a szülések tényleges helyére, hanem az anya állandó lakóhelyére vonatkoznak. A vetelési adatok viszont a művi vetélések tényleges helyét jelzik, minthogy csak ilyen adat áll rendelkezésre. Ennekfolyán, a korrekt analógia kedvéért, a Budapesten végbement vetélések számát nem a budapesti illetőségű szülő nők számával, hanem a Budapesten azonos évben történt szülések számával vetettük egybe.

## I R O D A L O M

1. *Dr. Szél Tivadar*: A születések alakulása Budapesten és az európai nagyvárosokban. Statisztikai Közlemények, 58. köt. 3. sz. Budapest Székesfőváros Statisztikai Hivatala, Budapest, 1929. 281 p. (27. old.)
2. *Salamon Lajos*: Az újszülöttek nemi aránya. *Demográfia*. 1959. évi 4. sz. 520—530. p.
3. *Dr. Szabady Egon* (szerk.): Bevezetés a demográfiába. Közgazdasági és Jogi Könyvkiadó, Budapest, 1964. 610 p.
4. *Dr. Hoós István*: A cigányok születési jellegzetességei a sellyei járásban. *Demográfia*, 1964. évi 2. sz. 230—243. p.
5. *Dr. Thirring Lajos*: Élve- és halvaszületések az 1934—1936. években a születési sorrend szerint. *Magyar Statisztikai Szemle*. 1937. évi 11. sz. 957—976. p.
6. *Varga István*: Demográfiai és gazdasági jelenségek közötti kapcsolatok. *Demográfia*. 1961. évi 3. sz. 279—308. p.
7. *Mód Aladárné*: Születésszám és életszínvonal. *Demográfia*. 1961. évi 3. sz. 309—324. p.
8. *Dr. Millényi Károly*: A születéskorlátozás szociális és lélektani háttere. *Demográfia*. 1962. évi 1. sz. 33—72. p.
9. *Dr. Szabady Egon*: Magyarország népesedési helyzete; a családtervezés gazdasági, társadalmi és egészségügyi vonatkozásai. *Demográfia*. 1962. évi 3. sz. 325—332. p.
10. *Salamon Lajos*: A házasságon kívüli születések. *Demográfia*. 1964. évi 2. sz. 285—302. p.
11. *Dr. Szabady Egon*: Születésszámunk nemzetközi és történelmi megvilágításban. *Demográfia*. 1964. évi 3—4. sz. 373—383. p.
12. *Dr. Acsádi György*: A női termékenység néhány kérdése. *Demográfia*. 1964. évi 3—4. sz. 384—393. p.
13. *Dr. Klinger András*: A differenciális termékenység újabb alakulása. *Demográfia*. 1964. évi 3—4. sz. 394—408. p.
14. *Valkovics Emil*: A születésgyakoriságot befolyásoló társadalmi-gazdasági tényezőkről. *Demográfia*. 1964. évi 3—4. sz. 451—467. p.
15. *Valentej, Dimitrij*: Demográfia és társadalomtudományok. *Demográfia*. 1965. évi 1. sz. 20—29. p.
16. *Nemes Szende*: Néhány gondolat a születések számát befolyásoló társadalmi-gazdasági tényezők hatásmechanizmusáról. *Demográfia*. 1965. évi 2. sz. 220—228. p.
17. *Dr. Szabady Egon—Dr. Klinger András*: Az 1965—1966. évi termékenységi, családtervezési és születésszabályozási vizsgálat. *Demográfia*. 1966. évi 2. sz. 135—161. p.
18. A Budapesten 1962-ben, ill. 1965-ben rendezett I. és II. Nemzetközi Demográfiai Symposium anyagából. *Demográfia*. 1962. évi 4., 1963. évi 3. és 1965. évi 3—4. sz.
19. *Dr. Acsádi György—Dr. Klinger András*: Magyarország népesedése a két világháború között. Szerk.: *Dr. Szabady Egon*. Közgazdasági és Jogi Könyvkiadó, Budapest, 1965. 329 p.
20. *Salamon Lajos*: A férfiak és nők aránya. *Statisztikai Szemle*. 1966. évi 12. sz. 1198—1219. p.
21. Az 1956—1964. évi Magyarország népesedése c., ill. az 1965. évi Demográfiai Évkönyv c. kiadványok. Központi Statisztikai Hivatal, ill. Statisztikai Kiadó Vállalat, Budapest, 1958—1966.

## ОЧЕРЕДЬ РОЖДЕНИЯ КАК ОБЩЕСТВЕННО-ДЕМОГРАФИЧЕСКИЙ КРИТЕРИЙ

### Резюме

Статистическое наблюдение и регистрация случаев рождения по порядку родов в Венгрии являются относительно новыми. Несмотря на несколько лет у поворота столетий такое наблюдение у нас распространено только с середины 30-ых годов. В связи с этим и наши соображения относятся к этому периоду, точнее к одному трехлетнему периоду второй половины 30-ых годов (1936—1938 гг.), а далее, к четырём взаимосвязанным трёхлетним периодам преледнего периода (1954—1956 гг., 1957—1959 гг., 1960—1962 гг., 1963—1965 гг.).

Между порядком родов и отдельными демографическими и социальными факторами наблюдается многосторонняя связь и, в отдельных отношениях, наблюдается даже *взаимосвязь* причин и последствий. Несомненно, что порядок родов можно не только связать (комбинировать) с некоторыми критериями, но, до некоторой степени, порядок родов может иметь также и «регулирующую», определяющую роль. Так, например, хотя общеизвестное *преобладание случаев рождения мальчиков* и колеблется по годам и по порядку родов, все-таки показывает большую последовательность в том отношении, что в случае *первородящих* преобладание рождения мальчиков является *большим*, чем в *среднем* последующих за ними случаями рождения.

Важнейшие социальные и демографические критерии, обсуждаемые в статье, данные по которым показываются также и в какой-нибудь обработанной по порядку родов комбинации, являются следующими: коэффициенты мертворождения (таблица 1); связи между возрастом матери и

порядком родов (таблица 2); случаи рождения, имевшие место в учреждениях здравоохранения и, соответственно, в других местах по порядку родов (таблица 3); связи между порядком родов и местом проживания матери (группы: столица, большие и меньшие города и, соответственно, совокупность деревень (таблица 5); различные связи между школьным образованием матери и порядком родов (таблица 6); коэффициенты распределения случаев рождения по порядку родов и по происхождению новорожденного (случаи рождения в браке и, соответственно, вне брака — таблица 7); удельный вес рожденных вне брака в случае различных порядков родов (таблица 8); взаимосвязи между интервалами между отдельными родами и порядком родов (таблица 9); *средние* величины порядков родов по различным критериям (таблица 10); связь между социально-экономическим положением (группой) содержания новорожденного и порядком родов (таблица 11).

Из таблицы, сопоставляющей экономическую активность рождающих женщин с порядком родов (таблица 12) выявляется то характерное явление, что в Венгрии среднее число детей содержащихся *рождающих женщин* в полтора раза больше, чем среднее число детей самодельных рождающих женщин.

В статье сильно подчеркивается *накопление* — иногда являющееся результатом взаимодействий — ряда *отрицательных* факторов, которое хотя и не является желательным, все-таки существует (случаи мертворождения, случаи рождения вне брака, отсутствие школьного образования матери или его низкий уровень, роды вне участия учреждений здравоохранения). Это накопление выражается в отдельных коэффициентах *параллельно увеличению порядка родов*, то есть *увеличенно*. Однако число таких случаев является относительно маленьким и сокращается из года в год.

## THE ORDER OF BIRTH AS A SOCIO-DEMOGRAPHIC CRITERION

### Summary

The statistical observation and registration of births by parity are relatively new in Hungary. Without regard to some years at the turn of century such tabulations were only made since the mid-thirties. In view of this fact the remarks in this paper refer to this period only, more exactly to one three-year period of the second half of the thirties (1936—1938) and to four adjacent three-year periods of the most recent times (1954—1956, 1957—1959, 1960—1962, 1963—1965).

Between the order of births and some demographic and social factors a many-sided connection may be discovered, and what is more, in some respect there is a *mutual effect* of causes and consequences. It is beyond any doubt that the order of births can not only be connected (combined) with some criteria, but in some cases it may also have a "regulating" determining role. Thus e. g., the well-known masculinity proportion of birth though varying both by years and also by parity, shows a great constancy in that it is *bigger* in the case of the first-born than in the *average* of infants born thereafter.

The more important social and demographic criteria discussed in the article the data of which are also presented in some combination elaborated by the order of birth, are the following: The ratio of the still births (Table 1), interrelations between the age of the mother and the order of births (Table 2), cases of birth in health institutions and elsewhere by the order of births (Table 3), interrelations between the order of births and place of residence of mothers (in a breakdown by the capital, groups of bigger and smaller towns and all communes together, respectively — Table 5), different interrelations between the educational level of the mothers and the order of births (Table 6), distribution of births by order of birth and by legitimacy (births in and out of wedlock) — (Table 7), the ratio of those born out of wedlock by different orders of births (Table 8), the interrelations between the intervals between two births and the order of births (Table 9), average values of birth orders by different criteria (Table 10), socio-economic position (group) of the supporter of the infant and its connections with the order of births (Table 11).

It is clear from Table 12, combining the economic activity of child-bearing women with the order of birth that non-active child-bearing females have more than one and a half times more children than active females, in average.

In the paper the *accumulation* of a number of *negative* factors (still births, births out of marriage, absence or low level of the school education of the mother, births not in health institutions) which is undesirable but still existing and mutually effecting each other, is strongly pointed out, expressed in the birth rates *parallel to the increase of the order of birth* and, thus, increasingly. However, such cases are relatively not frequent and their number is decreasing from year to year.