

# A HÁZASSÁGKÖTÉSSEL ÉS TERMÉKENYSÉGGEL KAPCSOLATOS TÁRSADALMI, KULTURÁLIS ÉS FÖLDRAJZI KÜLÖNBBSÉGEK\*

G. CALOT — J. C. DEVILLE

A társadalmi, kulturális és földrajzi különbségek kutatása egyike a demográfia legérdekesebb problémáinak, az ilyen jellegű elemzéshez szükséges statisztikai információk begyűjtése azonban eléggé jelentős nehézségekkel jár. Azok a megfigyelési eszközök, amelyeket a globális elemzéshez szoktunk felhasználni, nem megfelelő pontosságúak, midőn az általuk szolgáltatott információt differenciálni kívánjuk a lakosság egyes sajátos kategóriái szerint. A differenciális vizsgálatok végrehajthatóságának biztosítása céljából szükségesnek bizonyul tehát, hogy speciálisan erre a célra kialakított megoldásokhoz folyamodjunk.

Kétféle módszer jöhet számításba: a *folyamatos megfigyelés módszere*, melynek lényege az, hogy a megfigyelésnek alávetett egyéneket egyszer s mindenkorra meghatározzuk, s a tanulmányozni kívánt differenciális változók szerint a jelenségeket előfordulásuk mértékében megfigyeljük, és a *visszatekintő vagy retrospektív megfigyelés módszere*, mely az egyének valamely sokaságának egy meghatározott időpontban való kikérdezéséből áll, arra vonatkozóan, hogy vizsgálni kívánt sajátosságaik ebben az időpontban, avagy a múltban hogyan alakultak.

Az első módszert használta a francia hivatalos statisztikai szolgálat — az INSEE — a halandóság szociális környezet szerinti differenciáinak felmérése végett. Ennek értelmében a felnőtté válás vizsgálata céljából<sup>1</sup> az 1954. évi népszámlálás anyagaiban szereplő személyekből — a kor szerinti osztályozás után — reprezentatív mintát vettek, és egyénenként meghatározták, hogy ki halálozott el közülük az azt követő évek folyamán. A csecsemőhalandóságnak a szülők szociális helyzete szerinti vizsgálata<sup>2</sup> úgy történt, hogy minden egyéves korának betöltése előtt elhalt gyermek halandósági lapját összehasonlították születési lapjával.

A második módszert 1954-ben és 1962-ben használták a házasságkötések

\* A tanulmány eredeti címe: Les différentielles sociales, culturelles et géographiques en matière de nuptialité et de fécondité (*kézirat*). Egy változata „Nuptialité et fécondité selon le milieu socioculturel” címmel megjelent: *Economie et statistique*, 1971. No. 27. 3—42. p.

<sup>1</sup> G. Calot—M. Febvay: La mortalité différentielle selon le milieu social. (A differenciális halandóság társadalmi környezet szerinti.) *Études et Conjoncture*, 1965. évi 11. sz.

<sup>2</sup> M. Croze: Mortalité infantile selon le milieu social et la résidence. (A csecsemőhalandóság társadalmi környezet és lakóhely szerinti.) *Études démographique de l'INSEE*, 1965. évi 9. szám.

és a termékenység bizonyos sajátosságainak a mérése céljából;<sup>3</sup> a vizsgálat időpontjában fennálló sajátosságaik alapján klasszifikált nők közül reprezentatív mintát választottak ki, és kikérdezték őket bizonyos életrajzi adataikról: házasságkötésük időpontjáról, férjük foglalkozásáról, házasságuk esetleges felbomlásának időpontjáról, egymást követő gyermekeik születésének az időpontjáról.

Egy ilyen jellegű vizsgálat azonban szükségképpen bizonyos hiányosságokkal jár együtt és bizonyos elemzési nehézségeket von maga után:

— A halandóság bizonyos torzítást eredményez, minthogy a vizsgálat időpontjában csak a továbbélőket lehet kikérdezni: ez a torzítás ugyanazon generáción belül jelentkezik, minthogy a halandóság mértéke és a demográfiai magatartás nem függetlenek egymástól,<sup>4</sup> sőt az ugyanazon évben kötött házasságokon belül is, mert a halandóság következtében azoknak a házaspároknak az aránya kerül túlsúlyba (ti. a mintában), akiknél a feleség fiatalon ment férjhez, szemben a későn férjhez ment nők reprezentációjával;<sup>5</sup>

— a bevallásnál az emlékezet tökéletlenségéből, vagy rosszhiszemű bevallásból eredő, azaz tudatos hibák is jelentősen befolyásolhatnak bizonyos változókat: így fordulhat elő, hogy a túl fiatal korban elhunyt gyermekek, vagy a túl korán történt válások számát, ill. gyakoriságát elég erősen alábecsüljük;

— a megfigyelt nők sajátosságait a vizsgálat időpontjára vonatkoztatva ragadja meg, ami torzulást okozhat az egyes kategóriákban differenciált mobilitással jelentkező jelenségekre nézve. Így például a figyelembe vett lakóhely a vizsgálat időpontjának felel meg: s ennek megfelelően az ekkor városi közösségben lakó nőt városinak minősítik akkor is, ha élete nagyobb részét falusi közösségben élte le, és ha az elvándorlást éppen helyzete váltotta ki, vagy könnyítette meg (elvált asszony, kevés gyermekkel rendelkező házaspár). Hasonló a helyzet a férj foglalkozása és a vizsgálat időpontjában megfigyelt foglalkozás (vagy a nyugdíjasoknál a korábbi foglalkozás) esetében is: betanított munkásnak minősítenek olyan férjet, aki a megfigyelés időpontjában ebbe a kategóriába tartozott akkor is, ha később művezetővé lépett elő;

— maga a vizsgált terület is torzulások forrása lehet, amennyiben az eredmények feldolgozásának időpontjában nem járunk el kellő óvatossággal. Így például az 1962-es vizsgálat során, mely a nem hajadon és 70 évesnél fiatalabb nőkre vonatkozott (az 1892-es és ezt követő generációk), egy adott generációhoz tartozó nőt csak akkor vettek figyelembe, ha a vizsgálat időpontja előtt ment férjhez: ennek következtében az egyes generációk házassodásának összehasonlítása céljából az 1892 és 1926 között született nőkre nézve

<sup>3</sup> Ezek a vizsgálatok kiterjedtek a családi jellegzetességeknek a végső gyermekszám szerinti vizsgálatára is, mely utóbbi azonban a népességi nyilvántartások és a népszámlálások kombinálásával nem oldható meg.

<sup>4</sup> A halandóság és a demográfiai magatartás kapcsolata általában nem *közvetlen* ok-okozati kapcsolatot jelent, hanem *közvetett* kapcsolatot, mely közös hatótényezők eredményeként áll elő. A halandóság és a termékenység tehát a társadalmi környezet közvetítésével függ össze: a legtermékenyebb nők halandósága magasabb az átlagosnál, nemcsak annak következtében, hogy az anyaság hatással van az egészségre (éppen úgy az is feltételezhető — minden más tényezőt egyenlőnek tekintve —, hogy a gyenge egészségű nőnek alacsony a termékenysége), hanem azért is, mert a magas halandóság és a magas termékenység előfordulása ugyanazokban a társadalmi kategóriákban figyelhető meg.

<sup>5</sup> Tételizzük fel, hogy az 1930-ban házasságra lépett nők között a 20 évnél fiatalabbak, valamint a 30 évnél idősebbek azonosak. 1962-ben az előbbieik száma magasabb lesz, minthogy azok aránya, akik 1930 és 1962 között elhaláloztak, a második csoportban nagyobb.

a 35 éves kor elérése előtti házasodásra kellett a vizsgálódást korlátozni (1926 + 35 = 1961), — ugyanígy, amennyiben a különböző években kötött házasságokból származó és tíz év alatt született gyermekek számát kívánjuk vizsgálni, az 1922 és 1951 közötti házasságra lépett ama házaspárokra kell szorítkoznunk, amelyekben a feleség 30 éves kora előtt ment férjhez; hasonlóképpen, a gyermekek *végleges* számának a vizsgálata céljából (melyet konvencionálisan a nők 45. születésnapja előtt szült gyermekek számával vesznek egyenlőnek), szintén az 1892 és 1916 közötti generációknak azokra a házas nőire kellene korlátozni a vizsgálatot, akik 45 éves koruk betöltése előtt kötöttek házasságot — vagyis a teljes termékenység vizsgálatát tulajdonképpen a két világháború közötti időszakra kellene korlátozni;

— végül, minthogy a vizsgálat ily módon egy korlátozott körű népességből vett mintán alapul, a belőle származó eredmények is alá lesznek vetve a mintavételi eljárás véletlen hibáinak.

Mindezen hiányosságok és nehézségek ellenére, annak következtében, hogy mind a bekövetkezett események, mind az ezeknek alávetett egyének *ugyanazon módon történő* automatikus klasszifikálását teszi lehetővé, a visszatekintő vizsgálat a vonatkozó jelenségek szociális és kulturális differenciáiról jóval pontosabb információkat szolgáltat, mint amilyeneket a népszámlálási adatokból, vagy a népmozgalmi statisztikai adatgyűjtésekből lehet előállítani.

Az alábbi eredményeket a családvizsgálatra vonatkozó reprezentatív adatokból nyertük az 1962. évi népszámlálás időpontjának megfelelő és a népszámlálási körzetek 2%-ára kiterjedő területi mintavétel alapján (240 000 nő).

A nem hajadon és 70 évesnél fiatalabb nők, akik a kiválasztott területeken laktak — az intézményekben (például szociális otthonban) lakók kivételével —, egy speciális kérdőívet töltöttek ki (2F minta), amelyen feltüntették minden gyermekükre nézve annak nemét, születési és esetleges halálozási időpontját, valamennyi házasságukra vonatkozóan annak megkötési időpontját, a férj foglalkozását, az esetleges özvegyülés vagy válás időpontját. Ettől függetlenül természetesen rendelkezésre állottak a népszámlálási egyéni lapon szereplő adatok minden egyes, a mintában szereplő nőre nézve: a születési időpont, az iskolai végzettség fokának igazolása, a lakóhely minősítése igazgatási körzet és település szerint. Ezeknek az adatoknak az alapját mutatjuk be az alábbiakban az eredményeket a férj társadalmi-foglalkozási kategóriája, a nő iskolázottsági foka és a lakóhely igazgatási egysége és minősítése szerint.

### *A munkások korai és a parasztlak késői házasságkötése*

A különféle szociális környezetben a házasságkötési kor különbségei,<sup>6</sup> noha ez utóbbiak eléggé csekélyek, jobban mutatkoznak a férfiak, mint a nők esetében (I. ábra és I. tábla); amennyiben ugyanis eltekintünk a két szélsőséges kategóriát jelentő szabadfoglalkozásúaktól és a bányászoktól (az előbbieket a meghosszabbított tanulmányi idő miatt későn nőszülnek, az utóbbiaknál pedig a szociális és a földrajzi környezet hatásai keverednek), az átlagos

<sup>6</sup> Az itt bemutatott eredmények az 1892 és 1926 közötti generációkhoz tartozó nők ama első házasságaira vonatkoznak, melyeket 35 éves koruk előtt kötöttek (a mintában ezek száma 150 000 volt).

1. Az átlagos házasságkötési kor társadalmi-foglalkozási kategóriák szerint  
 Средний возраст при бракосочетании по общественно-профессиональным категориям  
 Average age at marriage by socio-economic categories

Kódszám	Társadalmi-foglalkozási kategóriák és csoportok (1)	Átlagos házasságkötési kor (években) (2)			Házasságkötés előtti fogamzások gyakorisága (%) (6)	Befejezett termékenységi csatlakozókénti átlagos gyermekszám (7)
		férj (3)	feleség (4)	házastársak közti korkülönbség <sup>a</sup> (5)		
0+1	1. PARASZTSÁG	27,3	23,0	4,3	13,3	2,86
	2. <i>Ebből:</i>					
00	3. mezőgazdasági termelők . . . . .	27,4	23,1	4,3	11,2	2,83
10	4. mezőgazdasági bér munkások ..	27,0	22,8	4,2	20,5	3,00
2	5. IPARI ÉS KERESKEDELMI VÁLLALKOZÓK	26,8	23,1	3,7	11,4	1,94
20	2. <i>Ebből:</i>					
	6. gyárosok és nagykereskedők ...	27,0	23,1	3,9	8,4	2,09
24	7. kisiparosok és kiskereskedők ..	26,8	23,1	3,7	11,8	1,92
3	8. SZABADFOGLALKOZÁSÚAK ÉS VEZETŐ KÁDEREK	27,6	24,0	3,6	7,8	2,00
	2. <i>Ebből:</i>					
30	9. szabadfoglalkozásúak . . . . .	29,1	24,4	4,7	7,1	2,06
33+35	10. vezető káderek	27,3	23,9	3,4	7,9	2,00
33	11. a) magán-szektor	27,3	23,9	3,3	8,8	2,00
35	12. b) közületi szektor	27,3	23,9	3,4	7,0	1,99
4	13. KÖZÉPKÁDEREK	26,4	23,7	2,8	11,3	1,70
	2. <i>Ebből:</i>					
41	14. tanárok . . . . .	26,5	23,7	2,8	11,3	1,69
43	15. technikusok .	25,7	23,6	2,1	12,4	1,67
44+45	16. adminisztratív közép-káderek	26,7	23,7	3,0	10,4	1,71
44	11. a) magán-szektor	26,8	23,8	3,1	11,0	1,64
45	12. b) közületi szektor	26,6	23,6	3,0	9,0	1,84
5	17. ALKALMAZOTTAK	26,3	23,2	3,2	13,5	1,94
	2. <i>Ebből:</i>					
51+52	18. hivatali alkalmazottak	26,3	23,2	3,2	13,1	1,97
51	11. a) magán-szektor	26,3	23,3	3,0	12,8	1,83
52	12. b) közületi szektor	26,3	23,1	3,3	13,2	2,04
53	19. kereskedelmi alkalmazottak	26,4	23,3	3,1	15,5	1,68

(Az 1. tábla folytatása)

Kódszám	Társadalmi-foglalkozási kategóriák és csoportok (1)	Átlagos házasságkötési kor (években) (2)			Házasságkötés előtti fogamzások gyakorisága (%) (6)	Befejezett termékenységet családönkénti átlagos gyermekszám (7)
		férj (3)	feleség (4)	házastársak közötti korkülönbség (5)		
6	20. MUNKÁSOK	26,0	23,0	3,1	19,9	2,34
	2. Ebből:					
60	21. művezetők ...	25,4	22,8	2,6	15,5	1,94
61+62	22. szakmunkások	25,9	22,9	3,0	18,7	2,10
61	11. a) magán-szektor	26,0	22,9	2,1	19,5	2,10
62	12. b) közületi szektor	25,6	22,9	2,7	14,2	2,10
63+64	23. betanított munkások . . . . .	26,1	23,0	3,1	21,2	2,42
63	11. a) magán-szektor	26,0	23,1	3,0	21,8	2,36
64	12. b) közületi szektor	26,2	23,0	3,2	18,4	2,60
65	24. bányászok ...	25,7	22,3	3,5	22,6	2,78
67	25. tengerészek és halászok . . . . .	27,0	23,3	3,6	13,6	2,44
68+69	26. fizikai dolgozók	26,6	23,1	3,4	21,6	2,77
68	11. a) magán-szektor	26,6	23,1	3,5	21,7	2,77
69	12. b) közületi szektor	26,2	23,0	3,2	20,5	2,75
7	27. SZOLGÁLTATÁSI DOLGOZÓK	26,9	23,5	3,4	14,6	1,76
8+9	28. TÖBBI KATEGÓRIA	26,3	22,9	3,5	14,2	2,00
	2. Ebből:					
82	29. hadsereg és rendőrség . . . .	25,9	22,8	3,1	13,6	2,04
0-9	30. KATEGÓRIÁK EGYÜTT	26,6	23,1	3,5	15,3	2,29

a A kerekítések miatt a házastársak közötti korkülönbség arányszáma nem mindig egyezik meg pontosan az átlagos házasságkötési korok arányszámainak különbségével (pl. alkalmazottak)

*Горизонтальная графа:* (1) Общественно-профессиональные категории и группы; (2) Средний возраст при бракосочетании (в годах); (3) Муж; (4) Жена; (5) Различие в возрастах супругов; (6) Частота добрых зачатий (%); (7) Среднее число детей по семьям с законченной фертильностью.

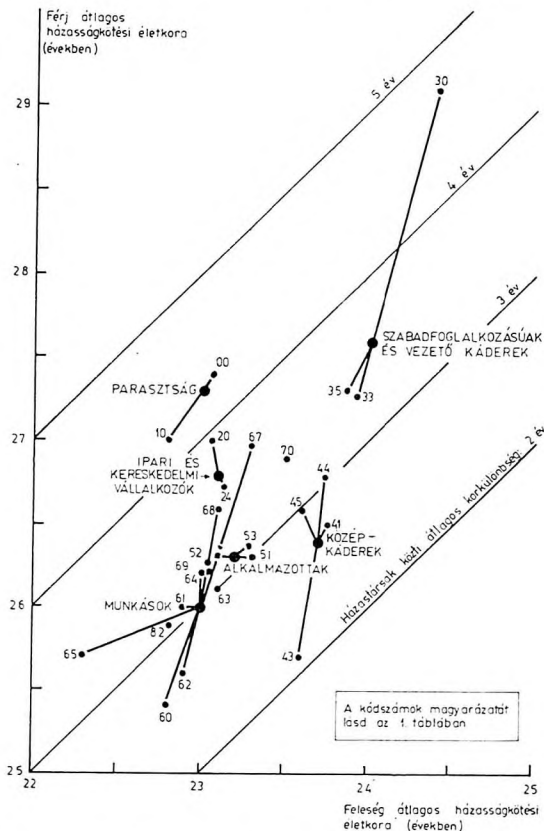
*Вертикальная графа:* 1. Крестьянство; 2. В том числе; 3. Сельскохозяйственные производители; 4. Сельскохозяйственные наемные рабочие; 5. Промышленные и торговые предприниматели; 6. Фабриканты и крупные торговцы; 7. Мелкие ремесленники и розничные торговцы; 8. Лица со свободной профессией и руководящие кадры; 9. Лица со свободной профессией; 10. Руководящие кадры; 11. Частный сектор; 12. Правительственный сектор; 13. Средние кадры; 14. Преподаватели; 15. Техники; 16. Административные средние кадры; 17. Служащие; 18. Служащие бюро; 19. Торговые служащие; 20. Рабочие; 21. Начальники цеха; 22. Специальные рабочие; 23. Квалифицированные рабочие; 24. Горняки; 25. Моряки и рыбаки; 26. Физические рабочие; 27. Обслуживающий персонал; 28. Прочие категории; 29. Армия, милиция; 30. Категории вместе.

*Heading:* (1) Socio-economic categories and groups; (2) average age at marriage (years); (3) husband; (4) wife; (5) difference in age between spouses; (6) frequency of premarital conceptions (%); (7) average number of children per families with completed fertility.

*Lateral text:* 1. Peasants; 2. of which; 3. agricultural producers; 4. agricultural wage-earners; 5. industrial and commercial contractors; 6. manufacturers and whole-salers; 7. craftsmen and retailers; 8. professionals and upper cadres; 9. professionals; 10. upper cadres; 11. a) private sector; 12. b) public sector; 13. middle cadres; 14. teachers; 15. technicians; 16. administrative middle cadres; 17. employees; 18. clerks; 19. commercial employees; 20. labourers; 21. works managers; 22. skilled workers; 23. semi-skilled workers; 24. miners; 25. sailors and fishermen; 26. unskilled workers; 27. service workers; 28. other categories; 29. army, police; 30. Categories together.

házasságkötési korok a férfiak esetében 2,0 éves terjedelmen belül (25,4 éves kor és 27,4 éves kor között, ahol a főátlag 26,6 év), a nők esetében pedig csupán 1,2 éves terjedelmen belül (22,8 éves kor és 24,0 éves kor között, a főátlag 23,1 év) szóródnak.

Négy társadalmi-foglalkozási csoportban a nők csaknem teljesen azonos korban lépnek házasságra (23,0-tól 23,2 éves korig), de teljesen különböző korú férfiakkal: ezek közül a munkások házasodnak a legfiatalabban (26,0), majd az alkalmazottak (26,3), majd az ipari és kereskedelmi kategóriában az önállók (26,8) és utolsónak a parasztok (27,3). Míg tehát a mezőgazdasági



I. A házastársak átlagos házasságkötési életkora a férj társadalmi-foglalkozási kategóriája szerint. (1892—1926 közötti női generációk; 35 éves koruk előtt házasodott nők)\*

*Средний возраст супругов при бракосочетании по общественно-профессиональной категории мужа. (Женские поколения 1892—1926 гг.; женщины, вышедшие замуж до 35-летнего возраста)*

*Average age at marriage of spouses by socio-economic group of the husband. (Generations of females born in 1892—1926; females having contracted marriage at age under 35 years)*

\* Megjegyzés: A parasztnál a férj átlagos házasságkötési kora 27,3 év, a felesége 23 év. A házastársak közötti korkülönbség lényegesen nagyobb, mint a középkadereknél.

környezetben a férfiak eléggé későn házasodnak — gyakorlatilag a vezető foglalkozásaikkal azonos korban —, addig a nők az előbbi kategóriában azonos korban, mint a többi kategóriában; ez utóbbiakban viszont a házastársak életkorának különbsége eléri a maximumot: 4,3 év az átlagos 3,5-del szemben (3,1 és 3,2 a munkások, illetve az alkalmazottak esetében).

Az ún. középkaderek kategóriája közbülső színvonalat foglal el ebből a szempontból a munkások és az alkalmazottak között egyrészt, és a szabad foglalkozásúak és a vezető foglalkozásúak között, másrészt: ez a kor 26,4 év a férfiak, és 23,7 év a nők esetében.

A munkások kategóriájába tartozó férfiak annál korábban házasodnak, és a házastársak közötti korkülönbség annál kisebb, minél magasabb a foglalkozási minősítés: a művezetők házasodnak a legfiatalabban (25,4 év; korkülönbség 2,6 év), majd a szakmunkások (25,9 év; korkülönbség 3,0 év), majd a betanított munkások (26,1 év; 3,1 év) és végül a fizikai dolgozók (26,6 év; 3,4 év).

Ily módon a munkáskörnyezetben — azzal ellentétben, ami egyéb társadalmi-foglalkozási csoportok esetében (a mezőgazdasági foglalkozásúak kivételével) általában megfigyelhető — a képzettség a házasságkötési korra csökkenően és nem növekvően hat.

A bányászokat különösképpen jellemzi az alacsony házasságkötési kor, különösen a nők esetében (25,7 és 22,3 év). Ezzel ellentétben a tengerészek és halászok, valamint az irodai alkalmazottak későn házasodnak (27,0, illetve 26,9 éves korukban a férfiak, és 23,3, illetve 23,5 éves korukban a nők, az említett sorrendben), vagyis ez utóbbiak a parasztok és a munkások kategóriái között helyezkednek el. A hadsereg és a rendőrség köreiből kikerülők a házasságkötési kor vonatkozásában inkább a munkások, mint az alkalmazottak kategóriáihoz állnak közel (25,9 és 22,8 év).

Ez utóbbiak (ti. az alkalmazottak) esetében csekély a különbség a kereskedelmi és az irodai alkalmazottak között, akárcsak a közületi és a magánszektor között is. Ugyancsak csekélyek a különbségek a kézművesek és a kis-kereskedők között egyrészt, valamint az iparosok és a nagykereskedők között, másrészt. Ezzel szemben a mezőgazdasági birtokosok jóval későbbi házasságkötési korokkal tűnnek ki, mint a mezőgazdasági bérmunkások: 27,4 év 27,0 évvel szemben a férfiak, és 23,1 év 22,8 évvel szemben a nők esetében.

A középkaderek esetében a közületi szektorban dolgozó igazgatási alkalmazottak és a tanítók eléggé hasonló korban házasodnak, a technikusok viszont jóval korábban — közeledve a művezetők vonatkozó életkorához.

A közületi szektor és a magánszektor vezető alkalmazottai ugyanabban a korban házasodnak (a férfiak 27,3 éves, a nők 23,9 éves korukban), a szabadfoglalkozású kategória egyedei ugyanakkor jóval később házasodnak (a férfiak 29,1 éves, a nők 24,4 éves korukban).

### *Az iskolázottság foka és a házasságkötési kor*

A II. ábra bemutatja a nők iskolázottsági fokának hatását a házastársak házasságkötési korára (2. tábla). Átlagosan az iskolai bizonyítvány nélküli nők ugyanabban a korban házasodnak (23,0 év), mint az elemi iskola

2. A termékenység és házasságkötéssel kapcsolatos jellemvonások  
a férj társadalmi-foglalkozási csoportja és a feleség iskolázottsági színvona szerint

Характерные черты, связанные с фертильностью и бракосочетанием,  
по общественно-профессиональной группе мужа и по уровню школьного образования жены  
Characteristics of fertility and marriage by the socio-economic group of the husband and the educational  
level of the wife

Kódszám	A férj társadalmi-foglalkozási csoportja (1)	A feleség rendszeres oktatásban nyert végzettsége (2)	Átlagos házasságkötési kor (években) (3)			Házasságkötés előtti fogamzás gyakorisága (%) (7)	Bejegyzett terhességű családoknál az átlagos gyermekszám (8)
			férj (4)	feleség (5)	a házastársak közötti korkülönbség (6)		
0	1. MEZŐ- GAZDA- SÁGI TERME- LŐK	2. nincs oklevele . . . . .	27,4	23,1	4,4	11,7	2,89
		3. elemi iskola					
		4. elemi iskola	27,2	23,1	4,1	10,2	2,69
		8 osztálya . . . . .	28,1	24,0	4,1	7,6	2,35
		5. Együtt	27,4	23,1	4,3	11,2	2,83
1	6. MEZŐ- GAZDA- SÁGI BÉR- MUNKÁ- SOK	2. nincs oklevele . . . . .	27,0	22,8	4,2	20,7	3,01
		3. elemi iskola					
		4. osztálya . . . . .	26,6	22,6	3,9	19,8	2,99
		5. Együtt	27,0	22,8	4,2	20,5	3,00
2	7. IPARI ÉS KE- RESKE- DELMI VÁLLAL- KOZÓK	2. nincs oklevele . . . . .	26,9	23,1	3,8	12,6	1,98
		3. elemi iskola					
		4. elemi iskola	26,5	23,0	3,5	10,8	1,88
		8 osztálya . . . . .	27,6	23,6	4,0	6,9	1,89
		8. érettségi . . . . .	28,3	24,4	3,9	8,6	1,99
	5. Együtt	26,8	23,1	3,7	11,4	1,94	
3	9. SZABAD- FOGLAL- KOZÁ- SÚAK ÉS VEZETŐ KÁ- DEREK	2. nincs oklevele . . . . .	28,0	23,9	4,1	8,3	2,06
		3. elemi iskola					
		4. osztálya . . . . .	26,8	23,6	3,2	8,6	1,74
		4. elemi iskola					
		8 osztálya . . . . .	27,8	24,1	3,7	6,1	2,04
		8. érettségi . . . . .	28,2	24,3	3,9	7,5	2,28
	10. egyetemi diploma . . . . .	27,7	25,5	2,2	7,5	2,50	
	5. Együtt	27,6	24,0	3,6	7,8	2,01	
4	11. KÖZÉP- KÁDE- REK	2. nincs oklevele . . . . .	26,5	23,5	3,1	12,7	1,68
		3. elemi iskola					
		4. osztálya . . . . .	26,0	23,4	2,6	11,4	1,69

(A 2. tábla folytatása)

Kódszám	A férj társadalmi-foglalkozási csoportja (1)	A feleség rendszeres oktatásban nyert végzettsége (2)	Átlagos házasságkötési kor (években) (3)			Házasságkötés előtti fogamzást gyakorisága (%) (7)	Befejezett termékenységi családokénti átlagos gyermekszám (8)
			férj (4)	feleség (5)	a házastársak közti korkülönbség (6)		
5	12. ALKALMAZOTTAK	4. elemi iskola					
		8 osztálya..	27,1	24,1	3,0	9,6	1,72
		8. érettségi ...	26,6	24,5	2,1	8,6	1,75
		5. <i>Együtt</i> ....	26,4	23,7	2,8	11,3	1,70
		2. nincs oklevele .....	26,3	23,1	3,2	14,8	2,03
		3. elemi iskola					
		4 osztálya..	26,2	23,1	3,1	12,6	1,81
		4. elemi iskola					
8 osztálya..	27,1	23,9	3,2	9,9	1,58		
8. érettségi ...	28,2	25,3	3,0	8,3	1,82		
5. <i>Együtt</i> ....	26,3	23,2	3,2	13,5	1,94		
6	13. MUNKÁSOK	2. nincs oklevele .....	26,1	22,9	3,2	21,0	2,44
		3. elemi iskola					
		4 osztálya..	25,9	23,0	2,9	17,8	2,03
		4. elemi iskolai					
		8 osztálya..	26,4	23,9	2,5	13,9	1,76
		8. érettségi ...	27,4	25,1	2,4	14,9	1,69
5. <i>Együtt</i> ....	26,0	23,0	3,1	19,9	2,34		
0-9	14. AZ ÖSSZES TÁRSADALMI-FOGLALKOZÁSI KATEGÓRIA	2. nincs oklevele	26,6	23,0	3,6	16,9	2,41
		3. elemi iskola					
		4 osztálya..	26,3	23,1	3,3	14,0	2,06
		4. elemi iskola					
		8 osztálya..	27,3	23,9	3,4	9,1	1,86
		8. érettségi ...	27,7	24,5	3,2	9,1	1,99
		10. egyetemi diploma.....	28,1	25,6	2,5	8,8	2,22
5. <i>Együtt</i> ....	26,6	23,1	3,5	15,3	2,29		

*Horizontális grafika:* (1) Közvetlenül szakmában képzett férfiak; (2) Azonok a nők, amelyek valamilyen rendszeres oktatást végeztek; (3) A házasságkötés átlagos korának (években) különbsége a férfiak és a nők között; (4) A férfiak; (5) A nők; (6) A házasságkötés átlagos korának különbsége a férfiak és a nők között; (7) A házasságkötés előtti fogamzást gyakorisága (%); (8) A családokénti átlagos gyermekszám.

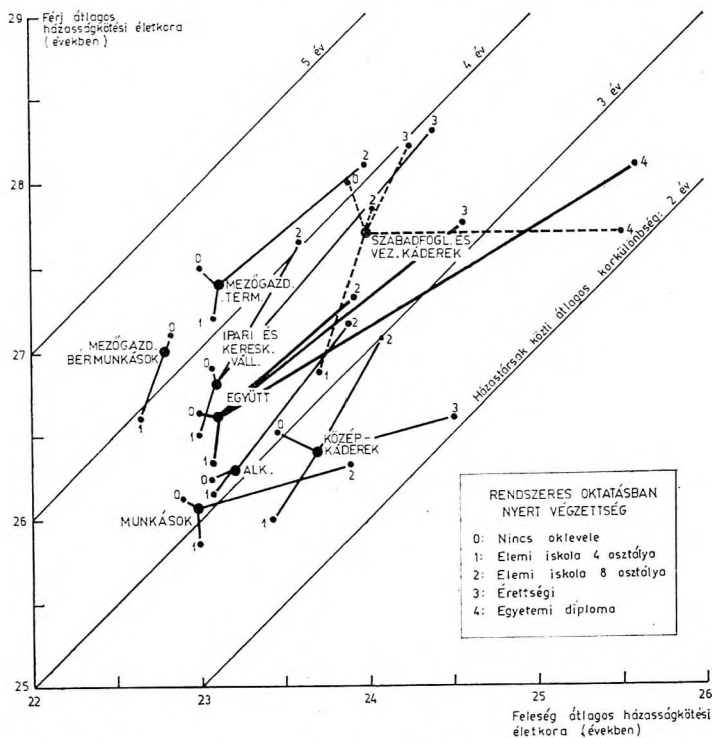
*Vertikális grafika:* 1. Szakmában képzett férfiak; 2. Nincs diploma; 3. Svédországi oktatás végzése után a 4. osztályos általános iskolai tanulmányok befejezése; 4. Nyolc általános iskolai osztály elvégzése; 5. Középső iskolai tanulmányok befejezése; 6. Mezőgazdasági munkások; 7. Ipari és kereskedelmi vállalkozók; 8. A középiskola elvégzése; 9. Szakmában képzett férfiak és vezető tisztségviselők; 10. Egyetemi diplomával rendelkezők; 11. Középső tisztségviselők; 12. Foglalkozás nélküli; 13. Munkások; 14. Az összes társadalmi-foglalkozási kategória.

*Heading:* (1) Socio-economic group of the husband; (2) educational level of the wife obtained in regular education; (3) average age at marriage (years); (4) husband; (5) wife; (6) difference in age between spouses; (7) frequency of premarital conceptions (%); (8) average number of children per families with completed fertility.

*Lateral text:* 1. Agricultural producers; 2. without a diploma; 3. 4 forms of primary school; 4. 8 forms of primary school; 5. together; 6. agricultural wage-earners; 7. industrial and commercial contractors; 8. secondary school leaving examination; 9. professionals and upper cadres; 10. university diploma; 11. middle cadres; 12. employees; 13. labourers.

négy osztályát végezték,<sup>7</sup> de náluk idősebb férjet választanak (26,6 évesek 26,3 évessel szemben). Midőn az elemi iskolai bizonyítvány felől az érettségi, illetve az egyetemi és felsőfokú iskolai végzettséget tanúsító diploma felé haladunk, az átlagos házasságkötési kor nő, mégpedig a nőké nagyobb mértékben, mint férjeiké (23,9, 24,5 és 25,6 év a nők és 27,3, 27,7 és 28,1 év a férjek esetében).

A nőknél az iskolázottsági fok szerint mutatkozó különbségek a házas-



II. A házastársak átlagos házasságkötési életkora a férj társadalmi-foglalkozási csoportja és a feleség iskolázottsági színvonalára szerint. (1892—1926 közötti női generációk; 35 éves koruk előtt házasodott nők)\*

Средний возраст супругов при бракосочетании по общественно-профессиональной группе мужа и по уровню школьного образования, женщины. (Женские поколения 1892—1926 гг.; женщины, вышедшие замуж до 35-летнего возраста)

Average age at marriage of spouses by socio-economic group of the husband and by educational level of the wife. (Generations of females born in 1892—1926; females having contracted marriage at age under 35 years)

\* Megjegyzés: A munkások átlagos házasságkötési kora 26 év; a feleség átlagos házasságkötési kora 23 év, amikor a feleség legfeljebb az elemi iskola 4 osztályát végezte és 24 év, ha az elemi iskola 8 osztályának elvégzését tanúsító bizonyítvánnyal rendelkezik.

<sup>7</sup> Hangsúlyozzuk, hogy ez a vizsgálat a két háború közötti időszakra vonatkozik. A figyelembe vett nők 62%-ának nem volt iskolai végzettsége, 30%-uk az elemi iskola 4 osztályát végezte (4,6%-nak 8 osztály elvégzését tanúsító bizonyítványa, 2,2%-nak érettségije és 0,7%-nak egyetemi végzettsége, ill. felsőiskolai végzettsége volt). Az iskolai végzettség legmagasabb fokának ily módon jóval szelektivebb jellege van, mint a későbbi generációkhoz tartozó nők esetében.

ságkötési kor tekintetében nagy részben összefonódnak azokkal a jellegzetes-  
ségekkel, amelyeket az alábbiakban a szociális környezet vonatkozásában  
készülünk kimutatni: azok a nők ugyanis, akik középiskolai vagy felsőfokú  
tanulmányokat folytattak, valójában olyan férjekkel lépnek házasságra, akik  
a legmagasabb társadalmi kategóriákhoz tartoznak. Amennyiben azonban  
minden társadalmi-foglalkozási csoportot elkülönítve vizsgálunk az iskolá-  
zottsági fok hatása szempontjából (ti. a házasságkötési korra), úgy — leg-  
alábbis az elemi iskolai végzettségig bezárólag — teljesen hasonló eredménye-  
ket kapunk. Azok a nők, akik az elemi iskola 4 osztályának elvégzését ta-  
nusító bizonyítvánnyal rendelkeznek, ugyanabban a korban lépnek házasa-  
ságra, mint azok, akiknek ilyen bizonyítványuk nincsen, de ez utóbbiak-  
hoz viszonyítva rendszerint jóval fiatalabb férjet választanak; a férj házas-  
ságkötési korától való eltérés az előbbieknél csekélyebb, — 0,1—0,3 évig  
terjed az alkalmazotti, ipari és kereskedelmi önálló, mezőgazdasági birto-  
kosi, mezőgazdasági bérmunkási és munkási kategóriáknál, 0,5 év a közép-  
káderek, 0,9 év a szabadfoglalkozásúak és vezetőfoglalkozásúak esetében.

Általánosságban az elemi iskola 8 osztályát végzett nők jóval később  
lépnek házasságra, mint az elemi iskola 4 osztályának elvégzését tanúsító  
bizonyítvánnyal rendelkezők, de az előbbieik időhátránya az utóbbiak-  
kal szemben nem felel meg az egyik társadalmi-foglalkozási kategória és a  
másik között mutatkozó különbségeknek: 0,5 év azoknál, akik a szabadfog-  
lalkozásúak vagy a vezető állásúak közül választják a férjüket, 0,6, 0,7  
és 0,8 év azoknál, akik ipari vagy kereskedelmi önallót, középkádert vagy  
alkalmazottat, és felmehet 0,9 évig, amennyiben mezőgazdasági birtokost,  
illetve munkást választanak férjükül: a tanult nő általában viszonylag korán  
házasodik, amennyiben magas szociális szinten álló férjjel, és viszonylag későn,  
amennyiben szerény szociális szinten álló férjjel köt, illetve kell hogy kössön  
házasságot. Mindenesetre, amennyiben a férj szociális helyzete szerény, kora  
viszont fiatal: az elemi iskola 4 osztályát végzetteket a 8 osztály elvégzését  
tanúsító bizonyítvánnyal rendelkezőkkel összehasonlítva, ez utóbbiaknak fér-  
jükhöz viszonyított korkülönbsége 0,5 évvel nagyobb, amennyiben szabadfog-  
lalkozásúval, vezető állásúval, vagy ipari és kereskedelmi önállóval lépnek há-  
zasságra, — 0,4-től 0,5 évig terjed, amennyiben középkáderrel vagy alkalma-  
zottal; a korkülönbség azonos, ha mezőgazdasági birtokossal, és 0,4 évnél ala-  
acsonyabb, ha munkással kötnek házasságot.

Amennyiben az érettségizett nőket az elemi iskola 8 osztályának elvég-  
zését tanúsító bizonyítvánnyal rendelkezőkkel kívánjuk összehasonlítani, a  
reprezentatív kiválasztás véletlen hibái egyre jelentősebbek lesznek annak  
a ténynek a következtében, hogy e csoportok tagszáma csökken a vizsgálat  
körébe vont sokaságban. A korábbi eredmények azonban így is érvényesek:  
az előbbieik 0,2 évvel később házasodnak, mint az utóbbiak, amennyiben a férj  
a szabadfoglalkozású vagy vezető állású kategóriába tartozik, 0,4 évvel,  
amennyiben középkáder, de több mint egy évvel, ha alkalmazott, munkás  
vagy mezőgazdasági bérlő.

#### *A Bretagne-ban és Elzászban lakók késői házasságkötése*

A települési kategória hatása a házasságkötési korra jóval korlátozottabb  
annál, mint a szociális helyzeté, illetve az iskolázottsági színvonalé (III. ábra

3. A termékenységgel és házasságkötéssel kapcsolatos jellemzők a férj társadalmi-foglalkozási csoportja és a lakóhely települési kategóriája szerint

Характерные черты, связанные с фертильностью и бракосочетанием, по общественно-профессиональной группе мужа и по типу поселения

Characteristics of fertility and marriage by the socio-economic group of the husband and the type of settlement

Kódszám	A férj társadalmi-foglalkozási csoportja (1)	Lakóhely települési kategóriája (2)	Átlagos házasságkötési kor (években) (3)			Házasságkötés előtti fogamzások gyakorisága (%) (7)	Befejezett termékenységi családok szerinti átlagos ivermékszám (8)
			férj (4)	feleség (5)	házastársak kor-különbsége (6)		
0	1. MEZŐG- GAZDA- SÁGI TERME- LŐK	2. vidéki tele- pülések . . . . 3. városok és városi tele- pülések: 20 000 lakos alatt . . . . .	27,4	23,1	4,3	11,1	2,87
		4. Együtt . . . .	27,3	23,1	4,3	12,0	2,52
			27,4	23,1	4,3	11,2	2,83
1	5. MEZŐ- GAZDA- SÁGI BÉR- MUNKÁ- SOK	2. vidéki tele- pülések . . . . 3. városok és városi tele- pülések: 20 000 lakos alatt . . . . .	27,0	22,8	4,2	21,3	3,08
		4. Együtt . . . .	26,7	22,6	4,1	18,7	2,91
			27,0	22,8	4,2	20,5	3,00
2	6. IPARI ÉS KE- RESKE- DELMI VÁLLAL- KOZÓK	2. vidéki tele- pülések . . . . 3. városok és városi tele- pülések: 20 000 lakos alatt . . . . .	26,7	22,9	3,8	12,1	2,20
		20 000—	26,7	23,1	3,7	11,8	2,05
		—100 000 lakos	26,9	23,1	3,7	10,5	1,79
		100 000 lakos és több . . . .	26,8	23,3	3,5	10,6	1,78
		7. párizsi agglo- meráció . . .	27,2	23,4	3,8	11,1	1,50
		4. Együtt . . . .	26,8	23,1	3,7	11,4	1,94
3	8. SZABAD- FOGLAL- KOZÁ- SÚAK ÉS VEZETŐ KÁ- DEREK	2. vidéki tele- pülések . . . . 3. városok és városi tele- pülések: 20 000 lakos alatt . . . . .	27,8	23,9	3,9	8,4	1,85
		20 000—	27,6	23,9	3,7	7,2	2,03
		—100 000 lakos	27,3	23,8	3,5	7,3	2,10
		100 000 lakos és több . . . .	27,5	24,0	3,5	8,0	2,19
		7. párizsi agglo- meráció . . .	27,8	24,2	3,6	7,8	1,81
		4. Együtt . . . .	27,6	23,4	2,9	12,2	1,88
4	9. KÖZÉP- KÁDE- REK	2. vidéki tele- pülések . . . . 3. városok és városi tele- pülések:	26,3	23,4	2,9	12,2	1,88

(A 3. tábla folytatása)

Kódszám	A férj társadalmi-foglalkozási csoportja (1)	Lakóhely települési kategóriája (2)	Átlagos házasságkötési kor (években) (3)			Házasságkötés előtti fogamzások gyakorisága (%) (7)	Befejezett termékenységi csatlakozások száma az átlagos gyermekszám (8)	
			férj (4)	feleség (5)	házastársak kor-különbsége (6)			
5	10. ALKALMAZOTTAK	20 000 lakos alatt . . . . .	26,3	23,4	2,9	12,6	1,76	
		20 000—						
		—100 000 lakos	26,1	23,4	2,7	10,6	1,79	
		100 000 lakos és több . . . .	26,4	23,8	2,6	11,0	1,84	
		7. párizsi agglomeráció . . . .	26,8	24,0	2,8	11,1	1,37	
		4. Együtt	26,4	23,7	2,8	11,3	1,70	
		2. vidéki települések . . . .	26,5	23,1	3,4	14,7	2,12	
		3. városok és városi települések:						
		20 000 lakos alatt . . . . .	26,0	23,0	3,0	15,4	2,19	
		20 000—						
6	11. MUNKÁSOK	—100 000 lakos	26,1	23,0	3,2	14,1	2,03	
		1000 00 lakos és több . . . .	26,3	23,3	3,0	13,1	1,85	
		7. párizsi agglomeráció . . . .	26,6	23,3	3,3	11,0	1,60	
		4. Együtt	26,3	23,2	3,2	13,5	1,94	
		2. vidéki települések . . . .	26,3	22,9	3,4	21,6	2,72	
		3. városok és városi települések:						
		20 000 lakos alatt . . . . .	26,1	22,9	3,2	21,0	2,49	
		20 000—						
		—100 000 lakos	25,8	22,8	2,0	19,1	2,26	
		100 000 lakos és több . . . .	25,9	22,9	3,0	19,9	2,26	
0-9	12. AZ ÖSSZES TÁRSADALMI-FOGLALKOZÁSI KATEGÓRIA	7. párizsi agglomeráció . . . .	26,0	23,1	2,9	16,5	1,74	
		4. Együtt	26,0	23,0	3,1	19,9	2,34	
		2. vidéki települések . . . . .	26,9	23,0	3,9	15,6	2,65	
		3. városok és városi települések:						
		20 000 lakos alatt . . . . .	26,4	23,0	3,4	16,8	2,31	
		20 000—						
		—100 000 lakos	26,2	23,0	3,2	15,3	2,09	
		100 000 lakos és több . . . . .	26,3	23,2	3,1	15,7	2,08	
		7. párizsi agglomeráció . . . .	26,6	23,4	3,2	13,2	1,64	
		4. Együtt	26,6	23,1	3,5	15,3	2,29	

См. Горизонтальную и Вертикальную графу на стр. 22.

See Heading and Lateral Text on page 22,

és 3. tábla). A nők általában 23,0 éves korukban házasodnak mind a falusi településekben, mind a 20 000 lakosúnál kisebb városi településekben, vagy agglomerációkban, valamint a 20 000-tól 100 000 lakosig terjedőkben, 23,2 éves korukban a 100 000 lakosnál nagyobbakban, és 23,4 éves korukban a párizsi agglomerációban.

A férj átlagos házasságkötési életkora eleinte csökkenő (a falusi településekben: 26,9 év, a kisvárosokban és agglomerációkban: 26,4 év, a közép-városokban és agglomerációkban: 26,2 év), majd növekvő (a nagy vidéki agglomerációkban: 26,3, a párizsi agglomerációban: 26,6 év).

Ezt a fejlődési sémát majdnem minden társadalmi-foglalkozási kategóriában meg lehet találni: a házasságkötési kor csökken, különösen a férfiaké, midőn a falusi közösségek felől a közép- és agglomerációk felé haladunk, majd növekszik az agglomeráció nagyságának a növekedésével mind a férfiak, mind a nők esetében. A munkások körében a férfiak korábban lépnek házasságra a párizsi agglomerációban mint a falusi közösségekben, a nők pedig később. Az összes többi társadalmi kategóriában azonban a férfiak és nők egyaránt jóval később házasodnak Párizsban, mint falun.<sup>8</sup>

Franciaország vidékei között a házasságkötési kor szempontjából eléggé nagy különbségek találhatók (IV. ábra, 1. és 2. kartogram és 4. tábla). Általánosságban megállapítható, hogy korán házasodnak északon és az ország középső részén (Somme megye: átlagosan 25,4 év a férfiak, 22,4 a nők vonatkozásában; Charente megye: 25,5, ill. 21,8 év); ezzel ellentétben későn házasodnak a Massif Central hegység dél-keleti részében (Ardeche megye: 27,3, ill. 23,9 év), a nyugati Pireneusokban (Pyrénées-Atlantiques: 28,1, ill. 24,3 év), Bretagne-ban (Ille-et-Vilaine: 27,5, ill. 24,1 év, Morbihan: 27,7, ill. 24,1 év) és az egész olasz határ mentén (Savoie: 27,9, ill. 24,0 év), a svájci határ mentén (Doubs: 27,3, ill. 23,9 év), és különösen a német határ mentén (Bas-Rhin: 27,7, ill. 24,4 év). Ezek a különbségek azonban nem teljesen azonosak a két nem vonatkozásában (3. kartogram): Franciaország északi felében (Nord: 2,6 év, Vosges és Pas-de-Calais: 3,0 év), valamint a Rhone-völgyében (Loire: 2,9 év) a házasársak közötti korkülönbség átlagosan kisebb, mint a többi vidéken (Landes: 4,8 év, Aveyron és Alpes de Haute Provence: 5,0 év).

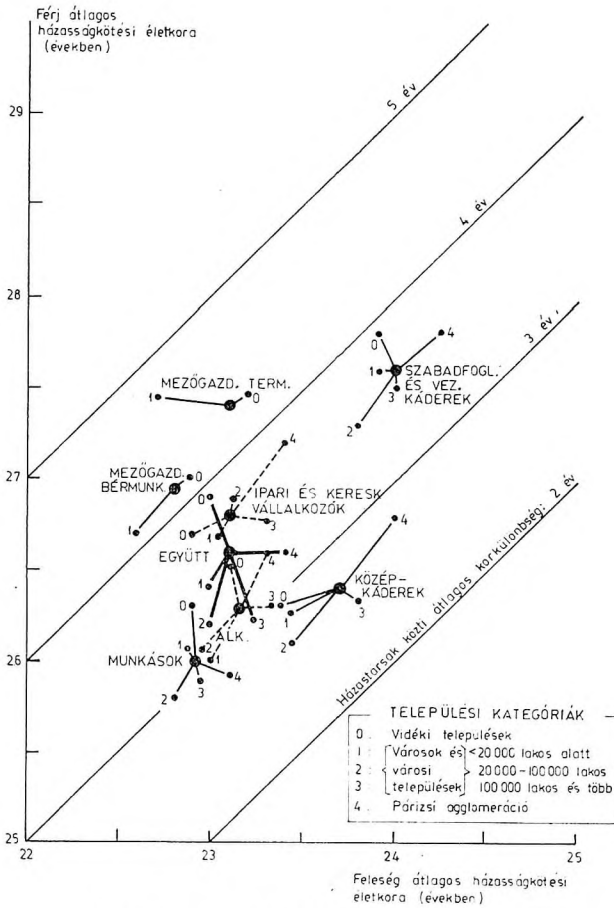
*Горизонтальная графа:* (1) Общественно-профессиональная группа мужа; (2) Категория поселения; (3) Средний возраст при бракосочетании (в годах); (4) Муж; (5) Жена; (6) Различие в возрастах супругов; (7) Частота добрых зачатий (%); (8) Среднее число детей по семьям с законченной фертильностью.

*Вертикальная графа:* 1. Сельскохозяйственные производители; 2. Провинциальные поселения; 3. Города и городские поселения с численностью жителей меньше 20 000 человек; от 20 000 до 100 000 человек, больше 100 000 человек; 4. Вместе; 5. Сельскохозяйственные наемные рабочие; 6. Промышленные и торговые предприниматели; 7. Парижская агломерация; 8. Лица со свободной профессией и руководящие кадры; 9. Средние кадры; 10. Служащие; 11. Рабочие; 12. Все общественно-профессиональные категории.

*Heading:* (1) Socio-economic group of the husband; (2) settlement category; (3) average age at marriage (years); (4) husband; (5) wife; (6) difference in age between spouses; (7) frequency of premarital conceptions (%); (8) average number of children per families with completed fertility.

*Lateral text:* 1. Agricultural producers; 2. rural settlements; 3. towns and urban settlements; under 20 000 population; 20 000—100 000 population; 100 000 and more population; 4. together; 5. agricultural wage-workers; 6. industrial and commercial contractors; 7. agglomeration of Paris; 8. professionals and upper cadres; 9. middle cadres; 10. employees; 11. labourers; 12. all socio-economic groups.

<sup>8</sup> Mint ahogy már a korábbiakban jeleztük, a figyelembe vett lakóhely a vizsgálat időpontjának lakóhelye: ezek az eltérések tehát — legalábbis részben — a belső vándorlásokból eredhetnek.



III. A házastársak átlagos házasságtétési életkora a férj társadalmi-foglalkozási csoportja és a közös állandó lakóhely-kategória szerint. (1892—1926 közötti generációk; 35 éves koruk előtt házasodott nők)\*

Средний возраст супругов при бракосочетании по обществу-профессиональной категории мужа и по категории совместного постоянного местожительства. (Женские поколения возраста)

1892—1926 гг.; женщины, вышедшие замуж до 35-летнего  
Average age at marriage of spouses by socio-economic group of the husband and by the category of the last common residence.  
(Generations of females born in 1892—1926; females having contracted marriage at age under 35 years)

\* Megjegyzés: A szabadfoglalkozásúaknál és a vezető kádereknél a házastársak házasságtétési kora közötti különbség állandó, bármilyen is legyen a településkategória, a házasságtétési kor azonban a párizsi agglomeráció lakóinál sokkal magasabb, mint a középvárosok lakóinál.

A házasságtétés előtti teherbeesések

A házasságtétés előtti fogamzásokra vonatkozó reprezentatív adatgyűjtés teljesen azonos eredményeket ad azokkal, amelyeket országos viszonylatban a népmozgalmi statisztikai adatgyűjtések alapján kaphatunk.<sup>9</sup> Ugyan-

<sup>9</sup> Félő, hogy a vizsgálat ezen a téren a bevallás hiányából eredő igen jelentős hibával rendelkezik

4. A termékenységgel és házasságkötéssel kapcsolatos jellemvonások a lakóhely megyei hovatartozása szerint

Характерные черты, связанные с фертильностью и бракосочетанием, по принадлежности местожительства к департаментам

Characteristics of fertility and marriage by the department of the residence

Megye (1)	A feleség átlagos házasságkötési kora (2)	Korkülönbség a házastársak között (3)	A házasság- kötés előtti fogamzások gyakorisága (%) (4)	Befejezett termékenységű családonkénti átlagos gyermekszám (5)
Ain	23,1	4,1	14,6	2,29
Aisne	22,6	3,3	18,1	2,60
Allier	22,3	4,2	12,3	2,01
Alpes de H <sup>te</sup> Provence	23,2	4,0	13,1	2,18
Alpes (Hautes)	23,8	4,2	17,7	2,55
Alpes-Maritimes	23,6	4,1	9,9	1,44
Ardeche	23,9	3,4	15,6	2,89
Ardennes	22,8	3,1	18,6	2,65
Ariege	22,5	4,5	14,9	2,30
Aube	22,6	3,4	15,4	2,32
Aude	22,4	3,8	13,4	2,14
Aveyron	23,2	5,0	7,4	3,10
Bozches-du-Rhone	23,0	3,9	11,5	1,97
Calvados	23,1	3,2	18,4	2,81
Cantal	23,2	4,4	15,8	2,61
Charente	21,8	3,6	13,5	2,30
Charente-Maritime	22,2	3,6	16,3	2,35
Cher	22,9	3,9	17,6	1,99
Correze	22,5	4,1	13,8	2,05
Corse	24,2	4,9	15,2	2,53
Cote-d'Or	23,2	2,7	14,8	2,33
Cotes-du-Nord	23,9	3,6	12,4	2,80
Creuse	22,5	4,3	16,0	2,18
Dordogne	21,8	4,2	12,3	2,28
Doubs	23,9	3,9	20,1	3,04
Drome	23,4	3,7	12,3	2,14
Eure	22,7	3,5	15,4	2,68
Eure-et-Loir	22,6	3,8	12,5	2,49
Finistere	23,6	3,5	8,1	2,66
Gard	23,2	3,6	11,8	2,15
Garonne (Haute)	23,0	3,6	15,6	1,95
Gers	22,9	4,7	15,1	2,18
Gironde	22,6	3,7	12,4	1,95
Hérault	23,1	3,3	12,1	2,13
Ille-et-Vilaine	24,1	3,4	9,7	2,73
Indre	22,5	4,1	19,0	2,05
Indre-et-Loire	22,5	3,3	19,1	2,39
Isere	23,5	3,6	14,8	2,35
Jura	23,4	4,2	15,8	2,63
Landes	22,3	4,9	14,6	2,19
Loire-et-Cher	22,7	3,3	19,6	2,49
Loire	23,6	2,9	14,0	2,20
Loire (Haute)	24,1	3,5	10,7	2,72
Loire-Atlantique	23,5	3,1	12,6	2,51
Loiret	22,7	3,3	15,6	2,39
Lot	22,7	4,2	13,1	2,21
Lot-et-Garonne	21,6	4,4	13,1	2,38
Lozere	24,6	3,4	12,2	2,57
Maine-et-Loire	23,0	3,4	14,0	2,72

(A 4. tábla folytatása)

Megye (1)	A feleség átlagos házasságkötési kora (2)	Korkülönbség a házaspárok között (3)	A házasság- kötés előtti fogamzások gyakorisága (%) (4)	Befejezett termékenységi családonkénti átlagos gyermekszám (5)
Manche .....	23,5	3,2	17,1	3,11
Marne .....	22,6	3,5	18,1	2,65
Marne (Haute) .....	23,2	3,8	16,9	2,55
Mayenne .....	23,5	3,7	9,1	2,67
Meurthe-et-Moselle .....	23,1	3,3	17,6	2,53
Meuse .....	22,9	3,9	14,8	2,96
Morbihan .....	24,1	3,6	11,0	3,27
Moselle .....	23,6	3,8	19,9	2,66
Nievre .....	22,6	4,2	12,5	2,21
Nord .....	22,9	2,6	19,8	2,27
Oise .....	22,5	3,3	18,6	2,49
Orne .....	23,0	3,9	11,1	2,80
Pas-de-Calais .....	22,6	3,0	23,3	2,61
Puy-de-Dôme .....	23,0	3,6	16,4	2,20
Pyrénées-Atlantiques .....	24,3	3,9	14,5	2,34
Pyrénées (Hautes) .....	23,5	4,3	18,0	2,38
Pyrénées-Orientales .....	23,1	3,4	11,4	1,85
Rhin (Bas) .....	24,4	3,3	27,5	2,49
Rhin (Haut) .....	24,1	3,4	23,5	2,30
Rhône .....	23,5	3,1	13,0	2,12
Saone (Haute) .....	23,7	3,5	18,0	2,58
Saone-et-Loire .....	22,6	3,7	14,6	2,34
Sarthe .....	22,7	3,2	19,8	2,69
Savoie .....	24,0	3,9	12,9	2,65
Savoie (Haute) .....	23,9	4,0	17,1	2,89
Seine .....	23,5	3,3	12,4	1,54
Seine-Maritime .....	22,9	2,9	17,0	2,56
Seine-et-Marne .....	22,9	3,4	14,4	2,10
Seine-et-Oise .....	23,0	3,0	14,9	1,97
Serves (Deux) .....	22,6	3,4	16,6	2,69
Somme .....	22,4	3,0	24,7	2,34
Tarn .....	22,7	4,1	11,0	2,13
Tarn-et-Garonne .....	22,1	4,6	13,0	2,51
Var .....	22,7	3,7	13,3	1,98
Vaucluse .....	22,7	3,8	12,8	2,18
Vendée .....	22,7	3,2	15,3	3,14
Vienne .....	22,5	3,8	20,6	2,41
Vienne (Haute) .....	22,1	4,0	10,3	2,08
Vosges .....	23,8	3,0	22,0	2,82
Yonne .....	23,0	3,9	14,3	2,08
Territoire-de-Belfort .....	23,8	3,4	16,8	1,88
1. Együtt .....	23,1	3,5	15,3	2,29

*Горизонтальная графа:* (1) Департамент; (2) Средний возраст жены при бракосочетании; (3) Различие в возрастах супругов; (4) Частота добрачных зачатий (%); (5) Среднее число детей по семьям с законченной фертильностью.

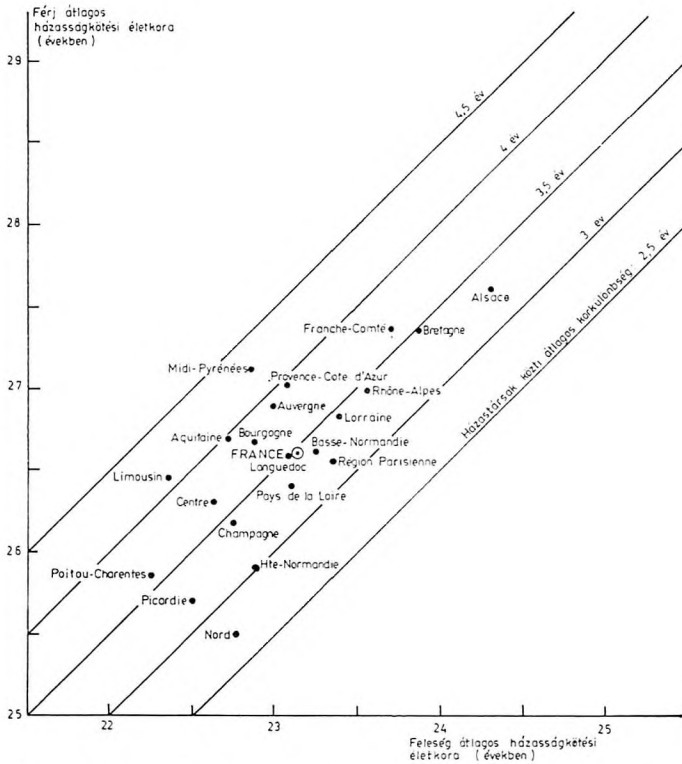
*Вертикальная графа:* 1. Вместе.

*Heading:* (1) Departments; (2) Average age at marriage of the wife; (3) difference in age between spouses; (4) frequency of premarital conceptions (%); (5) average number of children per families with completed fertility.

*Lateral text:* 1. Together.

akkor a belőle meríthető eltérő eredményeknek nagy jelentőségük van szociológiai szempontból.

A házasságkötés előtti fogamzások gyakorisága — a legfeljebb nyolc hónappal a házasságkötés után születéssel folytatódó házasságok arányán mérve — az összes kategóriákra vonatkozóan 15,3%-ot ad.<sup>10</sup> A szociális kör-



IV. A házastársak átlagos házasságkötési életkora a település típusa szerint. (1892—1926 közötti női generációk; 35 éves koruk előtt házasodott nők) \*

Средний возраст супругов при бракосочетании по типу поселения. (Женские поколения 1892—1926 гг.; женщины, вышедшие замуж до 35-летнего возраста) \*

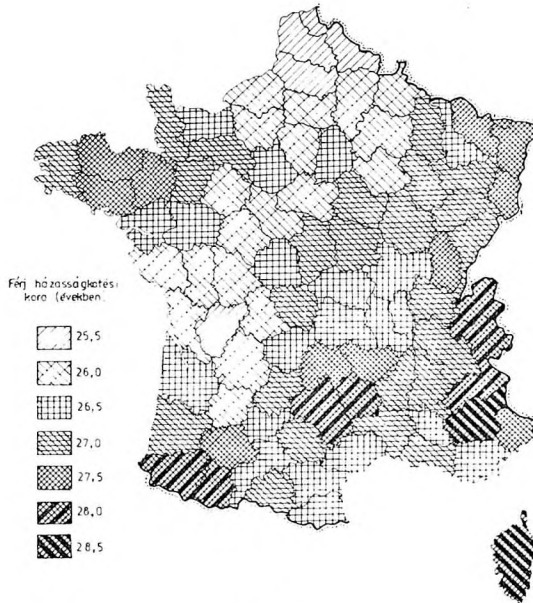
Average age at marriage of spouses by the type of settlement. (Generations of females born in 1892—1926; females having contracted marriage at age under 35 years)

\* Megjegyzés: A házastársak életkora közötti különbség az északi régiókban kisebb, mint a délnyugati régiókban.

<sup>10</sup> Ezt a gyakoriságot az 1892-es és azt követő generációkhoz tartozó azon nők adatai alapján számítottuk ki, akik első házasságukat 1961 előtt kötötték meg. (220 000 eset a vizsgálat adatai szerint.) Konvencionálisan nyolc hónappal számolunk (a házasságkötés és az első születés közötti intervallum, mely utóbbi 0-tól 2/3 évig terjed), — azok az idő előtti születések ugyanis, amelyek a házasság utáni fogamzásokból keletkeznek, jelentős mértékben kiegyenlítik azokat a születéseket, amelyek házasság előtti fogamzásokból keletkeznek ugyan, de a házasságkötés utáni nyolcadik hónapot követően. A vizsgálatból eredő 15,3%-os átlagos gyakoriság az 1915—1960 közötti időszaknak felel meg. Mintegy 15 év óta Franciaországban (akárcsak külföldön is) jelentős emelkedés tapasztalható: 15 % 1950—55 körül, 25 % 1970-ben.

nyezet szerint azonban ez az arányszám nagyon is változó (V. ábra és 1. tábla): 7,8% a szabadfoglalkozásúak és a vezető állásúak, 11,3 és 11,4% a középkáderek és az ipari és kereskedelmi önállók, 13,3 és 13,6% az alkalmazottak és a parasztok, 19,9% a munkások esetében.

Az egyes társadalmi-foglalkozási csoportokon belül is jelentős különbségeket lehet találni. A mezőgazdasági birtokosok határozottan különböznek a mezőgazdasági bérmunkásoktól (11,2% 20,5%-kal szemben), az előbbieket a középkáderek, a kézművesek és a kiskereskedők szintjén helyezkednek el, az

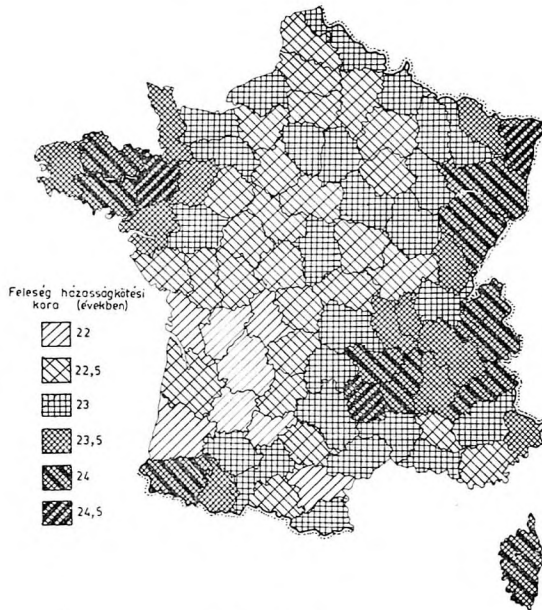


### 1. kartogram

A férj átlagos házaságkötési életkora megyék szerint.  
(1892—1926 közötti női generációk; 35 éves koruk előtt  
házasodott nők)

Средний возраст мужа при бракосочетании  
департаментам. (Женские поколения 1892—1926 гг.,  
эмиграции, вышедшие замуж до 35-летнего возраста)  
Average age at marriage of the husband by departments.  
(Generations of females born in 1892—1926; females having  
contracted marriage at age under)

utóbbiak pedig a kézművesek szintjén. Az ipari és kereskedelmi önállók, az iparosok és nagykereskedők közel állnak a szabadfoglalkozásúakhoz és vezető állásúakhoz, míg a kézművesek és a kiskereskedők a középkáderekhez közelednek. A kereskedelmi alkalmazottak vonatkozó arányszáma magasabb, mint az irodai alkalmazottaké. A munkások között a házaságkötés előtti fogamzások gyakorisága a képzettségi fokkal ellentétes arányban változik: a művezetők vonatkozó arányszáma azonos a kereskedelmi alkalmazottakéval (15,5%), — ez után következnek a szakmunkások (18,7%), a betanított munkások (21,2%), a fizikai dolgozók (21,6%) és végül a bányászok (22,6%). A közületi szektor alkalmazottai esetében ez az arányszám általában alacsonyabb.



## 2. kartogram

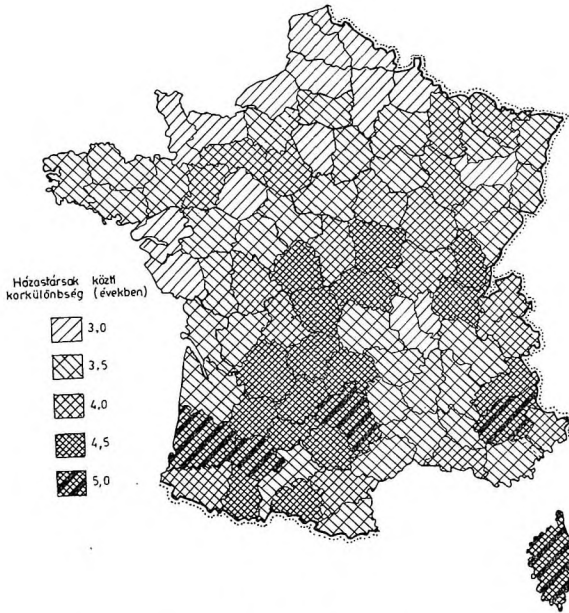
A feleség átlagos házasságkötési életkora megyék szerint. (1892—1926 közötti női generációk; 35 éves koruk előtt házasodott nők)

Средний возраст жены при бракосочетании по департаментам. (Женские поколения 1892—1926 гг.; эмиграции, вышедшие замуж до 35-летнего возраста)  
Average age at marriage of females by departments. (Generations of females born in 1892—1926; females having contracted marriage at age under 35 years)

nyabb a magánszektorban találhatónál (5 ponttal a szakmunkásokénál, 1 és 2 ponttal a fizikai dolgozókénál, ill. a középkáderekénál és vezető állásúakénál; egyetlen kivételként az irodai alkalmazottak kategóriájával, amelyek szóban forgó különbsége csupán 0,4% ellenkező irányban).

Bármelyik társadalmi-foglalkozási csoportról legyen is szó, a házasságkötés előtti fogamzások gyakorisága nagymértékben függ a feleség iskolázottsági színvonalától (VI. ábra és 2. tábla): az iskolai bizonyítvány nélküli és az elemi iskola 4 osztályának elvégzését tanúsító bizonyítvánnyal rendelkező nők esetében az eltérés 0-tól 3 pontig terjed, ez utóbbiak között és a 8 osztály elvégzéséről szóló bizonyítvánnyal rendelkezők között pedig 2-től 4 pontig. Ettől kezdve a különbségek kevésbé feltűnőek (kevesebb mint fél pont a 8 osztály elvégzését tanúsító és az érettségi bizonyítvánnyal rendelkezők, valamint ez utóbbiak és az egyetemi végzettségűek között).

A települési kategóriák szerinti vizsgálat kisebb eltéréseket mutat, mint az iskolázottsági színvonal szerinti (VII. ábra és 3. tábla): általánosságban a szóban forgó arányszám magasabb a falusi közösségekben és a kisvárosokban, ill. agglomerációkban, mint a párizsi agglomerációban (ez egyaránt vonatkozik a munkásokra, az alkalmazottakra, a középkáderekre, valamint az ipari és a kereskedelmi önállókra).



### 3. kartogram

A házastársak életkora közötti átlagos korkülönbség  
megyénként. (1892–1926 közötti női generációk;  
35 éves koruk előtt házasodott nők)

Среднее различие в возрастах супругов  
по департаментам. (Женские поколения 1892—1926 гг.  
женщины, вышедшие замуж до 35-летнего возраста)  
Average difference in age between spouses by departments.  
(Generations of females born in 1892—1926; females having  
contracted marriage at age under 35 years)

Területi egységek szerint vizsgálva (4. kartogram és 4. tábla) főleg északon és keleten (Nord: 19,8%, Doubs: 20,4%, Vosges: 22,0%, Pas-de-Calais: 23,3%, Haut-Rhin: 23,5%, Bas-Rhin 27,5%), valamint a Touraine-nel szomszédos megyékben lehet a legmagasabb arányszámokkal találkozni (19,0%-tól 20,6%-ig terjed Indre-ben, továbbá Indre-et-Loire-ban, Loire-et-Cherben, Sarthe-ban és Vienne-ben). Ezzel szemben a földközi-tengeri vidékeken (Bouches-du-Rhone: 11,5%, Pyrénées-Orientales: 11,4%, Alpes-Maritimes: 9,9%) és különösen Bretagne-ban nagyon is csekély arányszámokat találni (Ille et Vilaine: 9,7%, Finistere: 9,1%).

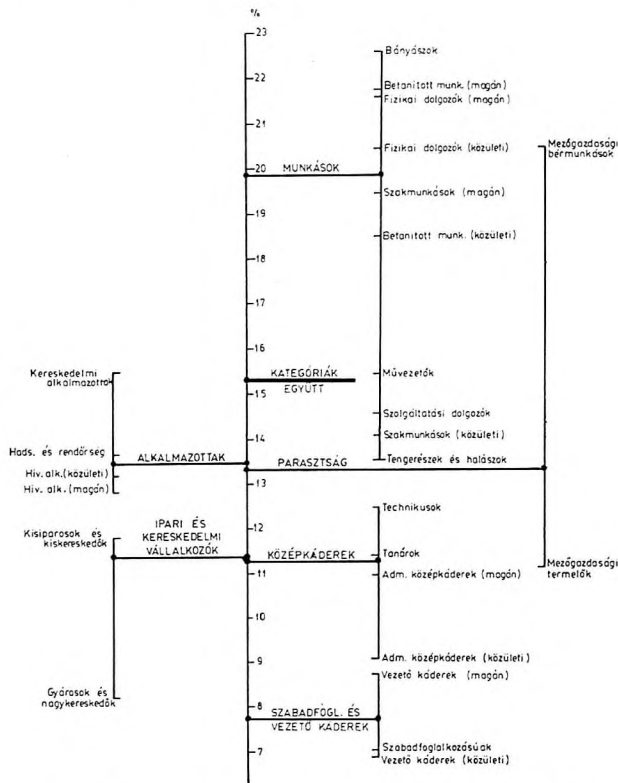
Ismert tény, hogy a házasságkötés előtti fogamzások gyakorisága erősen változik a házasságkötéssel: annál magasabb, minél korábban lép házasságra a feleség.<sup>11</sup>

Ezzel kapcsolatban meg kell állapítanunk, hogy általánosságban azok a társadalmi, kulturális és földrajzi kategóriák, amelyekben a nők korán házasodnak, egybeesnek azokkal, melyekben magas házasságkötés előtti fogam-

<sup>11</sup> A 20 éves koruk előtt házasságra lépő nők esetében a házasság előtti fogamzások gyakorisága 23,5%; a 20–24 éves korban házasodók esetében 14,4%, a 25–29 éves korban házasodók esetében pedig 10,0%, a 30–34 éves korban házasodók esetében ugyanennyi, a 35 éves vagy annál idősebb korban házasodók esetében pedig 4,6%.

zási arányszámokkal lehet találkozni. Arra lehetne következtetni, hogy e különbségek tulajdonképpen a házasságkötési korban mutatkozó különbségekkel magyarázhatók.

Amennyiben minden társadalmi-foglalkozási csoportra, iskoláztatási fokra és települési közösségre külön-külön kiszámítjuk ötéves korcsoportonként a szóban forgó arányszámokat (VIII. ábra), meg lehet állapítani, hogy a házasságkötés előtti fogamzások gyakoriságai — egyenlő házasságkötési kort véve alapul — egyik kategóriától a másik felé haladva ugyanolyan mértékben emelkednek (minden házasságkötési kort figyelembe véve), mint ahogyan átlagos gyakoriságuk. Kvantitatíve ezt a megfigyelést úgy lehetne ki-



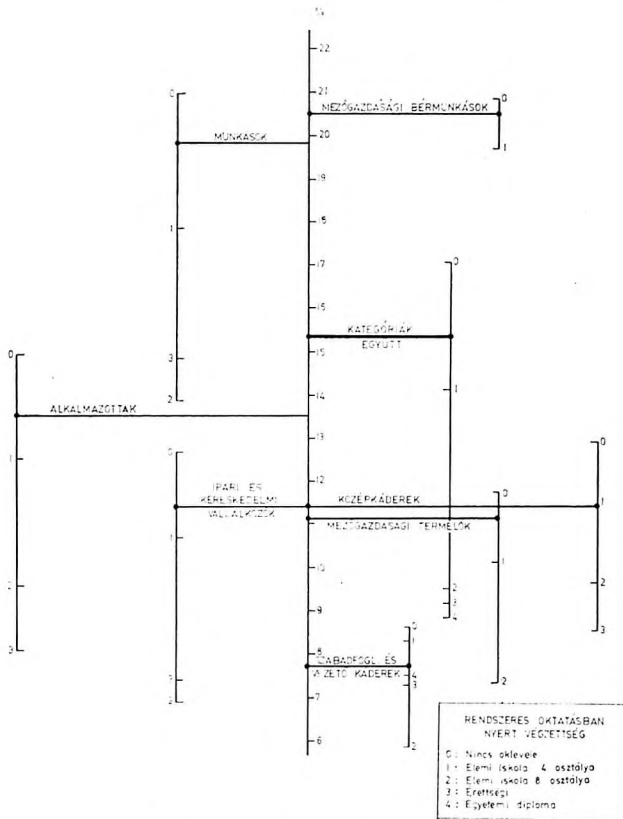
V. A házasságkötés előtti fogamzások gyakorisága a férj társadalmi-foglalkozási kategóriája szerint. (Házasságok, melyeket 8 hónapon belül szülés követett; 1892-ben vagy után született, 1961 előtt házasságot kötött nők)\*

Частота добрых зачатий по общественно-профессиональной категории мужа. (Браки, за заключением которых роды следовали через меньше 8 месяцев, женщины, родившиеся в 1892 г. или позже, заключившие брак до 1961 г.)

Frequency of conceptions before marriage by socio-economic group of the husband. (Marriages, after which child-birth occurred within 8 months; females born in 1892 or later and married before 1961)

\* Megjegyzés: Átlagosan a munkáscsaládok 20 %-ának van 1 gyermeke a házasságkötést követő 8 hónapon belül (a bányászoknál az arány 22,5 %, a tengerészeknél és halászoknál 13,6 %).

fejezni, hogy a különböző kategóriák összehasonlító gyakoriságait képezzük: vagyis olyan gyakoriságokat, melyek mindegyikük esetében megfigyelhetők lennének, ha a különböző kategóriák női népességének házasságkötési kor szerinti megoszlás azonos lenne az össznépességével.<sup>12</sup> Ezek az összehasonlító gyakoriságok valamivel kevésbé szóródnak, mint a megfigyelték, de nem változtatják meg a társadalmi kategóriáknak a megfigyelés alapján kialakítható osztályozási sorrendjét: szabadfoglalkozásúak és vezető állásúak (8,4% a



VI. A házasságkötés előtti fogamzások a férj társadalmi-foglalkozási csoportja és a feleség iskolázottsági színvonala szerint. (Házasságok, melyeket 8 hónapon belül szülés követett; 1892-ben vagy után született, 1961 előtt házasságot kötött nők)

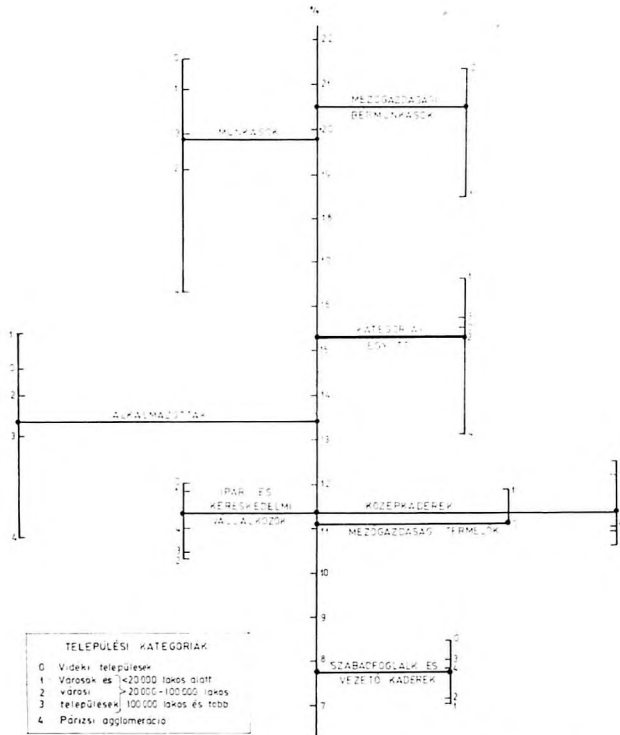
Добрые зачатия по общественно-профессиональной группе мужа и по уровню школьного образования жены. (Браки, за которыми роды следовали через меньше 8 месяцев, женщины, родившиеся в 1892 или позже, заключившие брак до 1961 г.)

Conceptions before marriage by socio-economic group of the husband and by educational level of the wife. (Marriages, after which child-birth occurred within 8 months; females born in 1892 and married before 1961.)

<sup>12</sup> Ezt a relatív gyakoriságot a koréves adatokból számítottuk ki.

megfigyelt 7,8%-kal szemben), mezőgazdasági bérlők (11,3% 11,2%-kal szemben), ipari és kereskedelmi önállók (11,6% 11,4%-kal szemben), középkáderek (12,2% 11,3%-kal szemben), alkalmazottak (13,7% 13,5%-kal szemben), munkások (19,3% 19,9%-kal szemben), mezőgazdasági bér munkások (19,8% 20,5%-kal szemben).

Ily módon a házasságkötési kor különbségei szembetűnőbbé teszik a házasságkötés előtti fogamzások gyakorisága terén fennálló különbségeket, de nem magyarázzák meg azokat. Valójában olyan jelenségekről van szó, melyek össze vannak kötve egymással: azok a kategóriák, amelyeknek tagjai korán házasodnak — egybeesnek azokkal, ahol — egyenlő házasságkötési kort feltételezve — a házasságkötés előtti fogamzások gyakorisága magas.



VII. A házasságkötés előtti fogamzások gyakorisága a férj társadalmi-joglalkozási csoportja és a feleség házasságkötési életkora szerint. (Házasságok, melyeket 8 hónapon belül születés követett; 1892-ben vagy után született és 1961 előtt házasságot kötött nők)

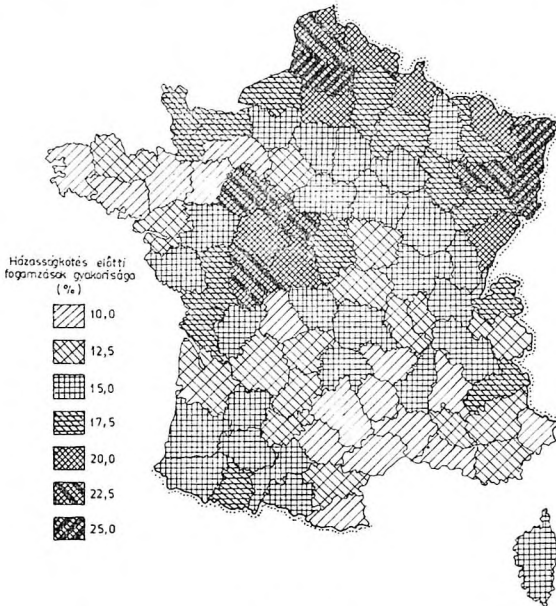
Частота добрых зачатий по общественно-профессиональной группе мужа и по возрасту жены при бракосочетаниях. (Браки, за заключением которых роды следовали через меньше 8 месяцев, женщины, родившиеся в 1892 г. или позже, заключившие брак до 1961 г.)

Frequency of conceptions before marriage by socio-economic group of the husband and by age at marriage of the wife. (Marriages after which child-birth occurred within 8 months; females born in 1892 or later and married before 1961.)

*A parasztek magas és a középkáderek igen alacsony termékenysége*

A termékenység a paraszti környezetben a legmagasabb (IX. ábra és 1. tábla): míg a gyermekszám a befejezett termékenységi családokban<sup>13</sup> az összes kategóriák alapul vételével számítva 2,29 (a két háború közti termékenységi színvonal), addig a parasztcsaládoknál ez eléri a 2,86-ot. A mezőgazdasági bérmunkásokat a birtokosoknál magasabb termékenység jellemzi: családonként 3,00 gyermek 2,83 gyermekkel szemben.

A parasztek utáni hely eléggé szorosan a munkásokat illeti, családonként 2,34 gyermekkel. A munkás környezet azonban nagyon is heterogén a termékenység szempontjából — akárcsak egyébként házassági szempontból is.



## 4. karlogram

*A házasságkötés előtti fogamzások gyakorisága megyék szerint. (Házasságok, melyeket 8 hónapon belül születés követett; 1892-ben vagy után született és 1961 előtt házasságot kötött nők)*

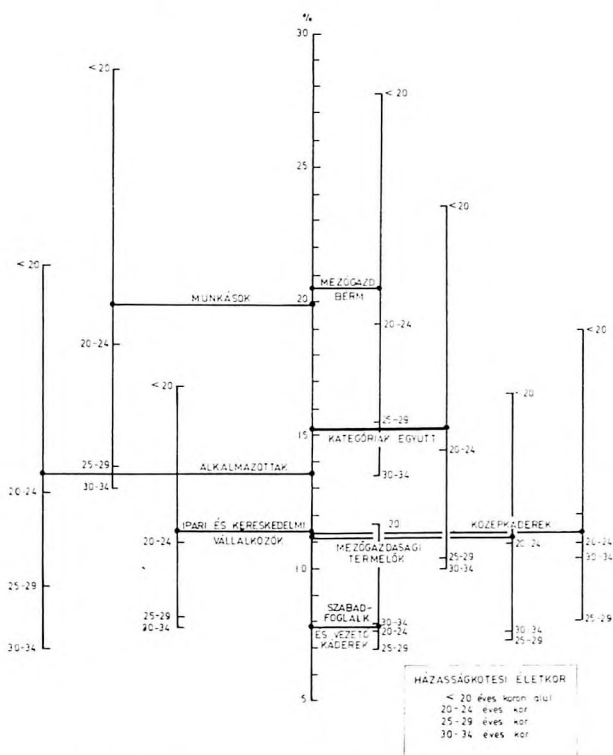
*Частота добрачных зачатий по департаментам. (Браки, за заключением которых через меньше 8 месяцев следовали роды; женщины родившиеся в 1892 г. или позднее, и вышедшие замуж до 1961 г.)*

*Frequency of conceptions before marriage by departments. (Marriage after which child-birth occurred within eight months; females born in 1892 later and having contracted marriage before 1961)*

<sup>13</sup> Az összes eredmény az alábbiakban — kivéve amennyiben kifejezetten másról van szó — a befejezett termékenységű családokra vonatkozik (ezek száma a vizsgálatban 92 000 volt): azaz olyan házaspárookra, melyekben a nő 45 éves kora előtt lépett házasságra (első házasság) és amely még fennállott, midőn a nő elérte a 45. születésnapját. Egy befejezett termékenységű család gyermekszáma — melyet *végző gyermekszámnak* is szoktak nevezni — az élveszületett törvényes gyermekek ama számával egyenlő, melyet a nő 45. születésnapja előtt ért el. (Az ezen a koron túl született gyermekeket tehát figyelmen kívül hagyjuk.) A vizsgálat kiterjedését tekintve a befejezett termékenységű családok az 1892 és 1916 között született nőket foglalják magukba; a befejezett termékenységű családok termékenysége tehát a két háború közötti termékenység.

A termékenység a képzettségi fokkal ellentétes irányban változik: a művezetők családjában van a legkevesebb gyermek (1,94), majd a szakmunkásoknál (2,10), a betanított munkásoknál (2,42) és végül a fizikai dolgozóknál és bányászoknál (2,77 és 2,78), akiknek a legtöbb gyermekük van.

A családonkénti két gyermek színvonalához közel három társadalmi-foglalkozási csoport helyezkedik el: a szabadfoglalkozásúak és a vezető állásúak (2,01), az ipari és kereskedelmi önállók (1,94) és az alkalmazottak (1,93). A szabadfoglalkozásúak és a vezető állásúak közötti különbség csekély (2,06, ill. 2,00); az iparosok és nagykereskedők (2,09) közelebb vannak a szabadfoglalkozásúakhoz, mint a kézművesek és kiskereskedők (1,92), ez utóbbiaknak a termékenység terén tapasztalható magatartása e téren közelebb áll az alkal-



VIII. A házasságkötés előtti fogamzások gyakorisága a férj társadalmi-foglalkozási csoportja és a feleség házasságkötési életkora szerint. (Házasságok, melyeket 8 hónapon belül születés követett; 1892-ben vagy után született és 1961 előtt házasságot kötött nők)

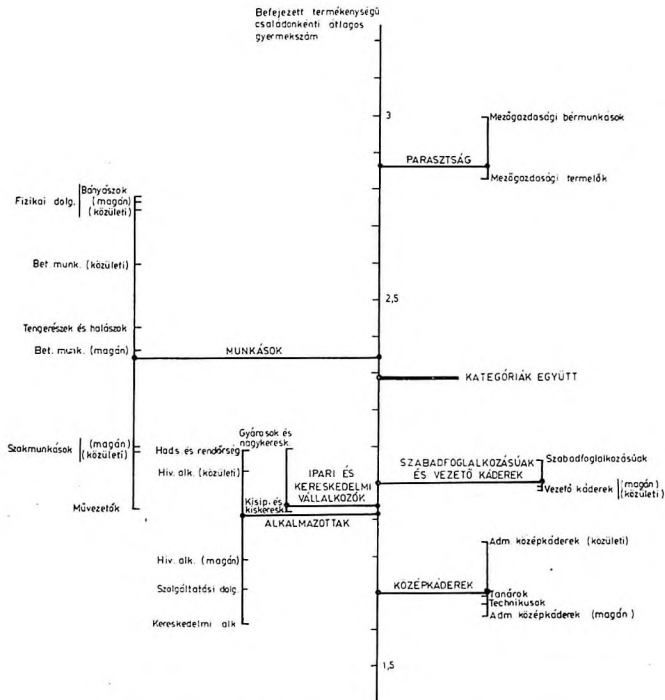
Частота добрачных зачатий по общественно-профессиональной группе мужа и по возрасту жены при бракосочетании. (Браки, за заключением которых роды следовали через меньше 8 месяцев, женщины, родившиеся в 1892 г. или позже, заключившие брак до 1961 г.)

Frequency of conceptions before marriage by socio-economic group of the husband and by age at marriage of the wife. (Marriages, after which child-birth occurred within 8 months; females born in 1892 or later and married before 1961)

mazottakéhoz. Az irodai alkalmazottaknak több gyermekük van (1,97), mint a kereskedelmi alkalmazottaknak (1,68).

A hadsereghez és a rendőrséghez tartozók termékenysége a közületi szektor alkalmazottaiéval eshet közös megítélés alá.

A középkadereknek van az összes társadalmi rétegek közül a legalacsonyabb termékenysége (1,70), amely egyébként igen homogén is: a technikusoké 1,67, a tanítóké 1,69, a közigazgatási kistisztviselőké 1,71.



IX. Befejezett termékenységi családonkénti átlagos gyermekszám a férj társadalmi-foglalkozási kategóriája szerint. (1892—1916 közötti női generációk)

Среднее число детей по семьям с заключенной фертильностью по общественно-профессиональной категории мужа. (Женские поколения 1892—1916 гг.)

Average number of children per families with completed fertility by the socio-economic group of the husband. (Generations of females born in 1892—1916)

A közületi és a magánszektor bérből élő alkalmazottainál vagy azonos színvonalú termékenységet lehet megfigyelni (a fizikai dolgozók, a betanított munkások és a vezető állásúak esetében), vagy a közületi szektor tisztviselőinél még egy valamivel magasabb termékenységet (0,2-del több gyermek családonként a szakmunkások, az irodai alkalmazottak és a középkaderek esetében): e termékenységi különbség kétségtelenül kapcsolatba hozható az első világháború végén a közületi szektorban bevezetett családi pótlék rendszerrel.

Mint a házasságkötést megelőző fogamzások gyakorisága, a termékenység is szabályszerűen annál magasabb színvonalú, minél fiatalabb korban kötik a házasságot:<sup>14</sup> átlagosan egy nő, aki egy évvel korábban lép házasságra a másíknál, 0,1 gyermekkel többet hoz a világra.<sup>15</sup> Felmerül a kérdés, hogy a termékenységi különbségek nem magyarázhatók-e a házasságkötési korban mutatkozó különbségekkel, minthogy általában azokban a társadalmi rétegekben tapasztalható magas termékenységi szint, amelyekben a nők korán házasodnak. Ami érvényes volt a házasságkötés előtti fogamzásokra, az a termékenységre is érvényes (X. ábra): a házasságkötési kor tekintetében fennálló különbségek jelentősen hozzájárulnak a termékenységi különbségek növeléséhez, de a legnagyobb termékenyséű csoportok általában ugyanazok a különböző házasságkötési korcsoportokban is.<sup>16</sup> Ily módon az alacsony házasságkötési kor és a magas termékenység az azonos korban kötött házasságokra vonatkoztatva — egymással szoros kapcsolatban levő jelenségeknek tekinthetők.

Mindazonáltal az egyes kategóriák klasszifikálása a végső gyermekszám függvényeként nem szigorúan azonos a házasságkötési kor szerinti csoportokéval. Így a mezőgazdasági bérmunkások feleségeinek a termékenysége magasabb azokénál a földművesekénél, akik ugyanabban a korban házasodnak, amennyiben 25 éves koruk előtt kerül erre sor; ettől kezdve, termékenységük az előbbivel ellentétben, alacsonyabb. Egyébként, amennyiben összehasonlítjuk a munkások feleségeinek termékenységét a szabadfoglalkozásúakéval és a vezető állásúakéval, úgy azt találjuk, hogy az előbbieket termékenysége csak akkor magasabb, ha 25 éves koruk előtt házasodtak, ezen túl viszont határozottan azonos.

### *A termékenység és az iskolázottsági fok közötti kapcsolat U-alakú görbéje*

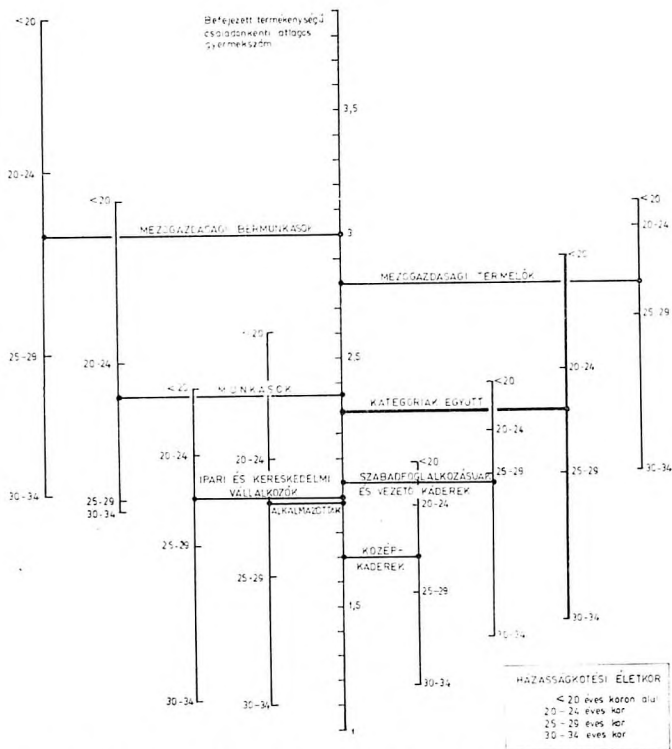
A nők iskolai végzettségének a függvényeként tekintve a termékenység erősen csökken (XI. ábra és 2. tábla), amennyiben a végzettség nélküli nők felől (2,41 gyermek) az elemi iskolai végzettségűek (2,06) és a tanítónők felé haladunk (1,86). Ez a folyamat csaknem teljesen azonos a munkácsoládoknál (2,44, 2,03 és 1,76 gyermek családonként), az alkalmazottaknál (2,03, 1,81, 1,50) és a mezőgazdasági bérlőknél (2,89, 2,69, 2,35). Ugyanakkor megállapítható, hogy az iskolázottsági színvonal igen csekély befolyást gyakorol a mezőgazdasági bérmunkások feleségeire (ezek a legtermékenyebbek) és a középkaderekére (a legkevésbé termékenyek).

<sup>14</sup> Húszéves kora előtt kötött házasság esetében egy nőnek átlagosan 2,9 gyermeke van, amennyiben azonban 20—24 éves korában lép házasságra, végső gyermekszáma 2,45-re csökken, 25—29 év közötti házasságkötés esetében 2,01 gyermekre, 30—34 év közötti házasságkötés esetében pedig 1,43 gyermekre.

<sup>15</sup> Az okozati kapcsolat csak részben közvetlen. Egy későn házasságra lépő — mondjuk 35 éves nő — esélyei kisebbek, mint egy fiatalon házasságra lépett — mondjuk 18 éves nő — abból a szempontból, hogy sok gyermeke legyen: a megtermékenyíthetőség ugyanis egyrészt csökken a kora, másrészt az utóbbinak kevesebb idő áll rendelkezésére ebből a szempontból, mint az elsőnek. Valószínűleg csak szelekciós okokkal lehet a végső gyermekszám növekedését magyarázni abban az esetben, ha a házasságkötés kora emelkedik; azok a nők, akik sok gyermeket kívánnak, vagy akik társadalmi, kulturális és földrajzi környezetük folytán arra vannak hivatva, hogy sok gyermekük legyen, egybeesnek azokkal, akik korán lépnek házasságra. Ilyen körülmények között a házasságkötési kor inkább csak jelzi a termékenységi szintet, semmint magyarázza.

<sup>16</sup> A befejezett termékenyséű családok átlagos gyermekszám szerint (a házasságkötési korban mutatkozó különbségek miatt a koréves adatok alapján korrigáltan) számított összehasonlító szint 2,79-ot mutat (3,00-dal szemben) a mezőgazdasági bérmunkások esetében, 2,80-ot (2,83-dal szemben) a mezőgazdasági birtokosok esetében, 2,32-ot (2,34-dal szemben) a munkások esetében, 2,8-et (2,01-dal szemben) a szabadfoglalkozásúak és vezető állásúak esetében, 1,94-ot (változás nélkül) az ipari és kereskedelmi önállók és az alkalmazottak esetében (ez utóbbiak is változás nélkül), s végül 1,75-öt (1,70-dal szemben) a középkaderek esetében.

Ama két társadalmi kategória esetében, ahol lehetséges az iskolázottsági fok hatását az elemi iskolai végzettségen túlmenően vizsgálni, meg lehet állapítani, hogy az iskolázottsági fok és a termékenység közötti összefüggés egy U-alakú görbével fejezhető ki, amelynek a minimuma a befejezett elemi iskolai végzettségénél van: az ipari és kereskedelmi önállók feleségeinek ugyanis, amennyiben nincs diplomájuk 1,98, amennyiben az elemi iskola 4 osztályáról szóló bizonyítványuk van 1,88, s amennyiben 8 osztály elvégzését tanúsító, 1,89 gyermekük van, de 1,99 gyermeket szülnek, amennyiben érettségi-vel rendelkeznek. Ugyanígy, a szabadfoglalkozásúak csoportjában és a vezető állásúaknál folytatódólagosan 2,06, 1,74, 2,04, 2,28 sőt 2,49 gyermeket lehet megfigyelni, amennyiben egyetemi, vagy egyéb felsőiskolai végzettséggel is rendelkeznek.



*X. Befejezett termékenységű családokénti átlagos gyermekszám a férj társadalmi-foglalkozási csoportja és a feleség házasságkötési életkora szerint. (1892—1916 közötti női generációk)\**

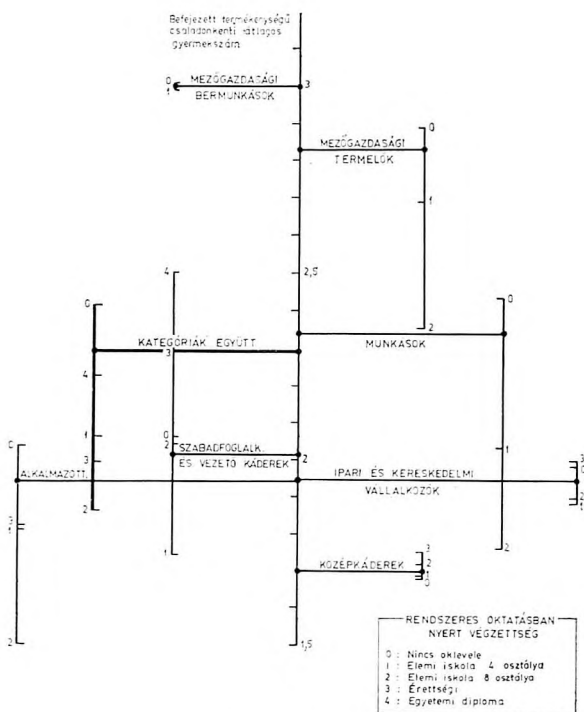
*Среднее число детей по семьям с законченной фертильностью по общественно-профессиональной группе мужа и по возрасту жены при бракосочетании. (Женское поколение 1892—1916 гг.)*

*Average number of children per families with completed fertility by the socio-economic group of the husband and age at marriage of the wife. (Generations of females born in 1892—1916)*

\* *Megjegyzés:* Valamennyi kategóriát figyelembe véve a befejezett termékenységű családoként számított gyermekszám azoknál a nőknél, akik 20 éves koruk előtt mentek férjhez 2,9, és 1,4 azoknál a nőknél, akik 30—34 éves koruk között mentek férjhez.

Kétségtelen, hogy ez a két társadalmi kategória azzal is kitűnik a többi környezettel szemben, hogy magasabb jövedelem áll rendelkezésére. Mindazonáltal meg kell jegyezni, hogy egy bizonyos iskolázottsági, illetve jövedelmi színvonalon felül a termékenység csökkenése megszűnik, sőt kifejezetten növekvő tendenciájúvá válik.

Így például azok a nők, akik középfokú vagy felsőfokú tanulmányokat folytattak, általában későbbben lépnek házasságra, azonban — egyenlő házasságkötési kort tételezve fel — mégis magasabb termékenységűek, mint az alacsonyabb végzettségűek. Különösen az egyetemi diplomával rendelkező nők termékenysége magasabb azokénál, akiknek semmilyen végzettsége sincs, bár ugyanabban a korban kötöttek házasságot (2,64 gyermek a 2,58-dal szemben 20 és 24 év között kötött házasság, — 2,25 gyermek 2,09-dal szemben a 25 és 29 év között kötött házasság és 2,18 gyermek 1,48-dal szemben a 30 és 34 év között kötött házasság esetében).



XI. Befejezett termékenységű családonkénti átlagos gyermekszám a férj társadalmi-foglalkozási csoportja és a feleség iskolázottsági színvonala szerint. (1892—1916 közötti női generációk)

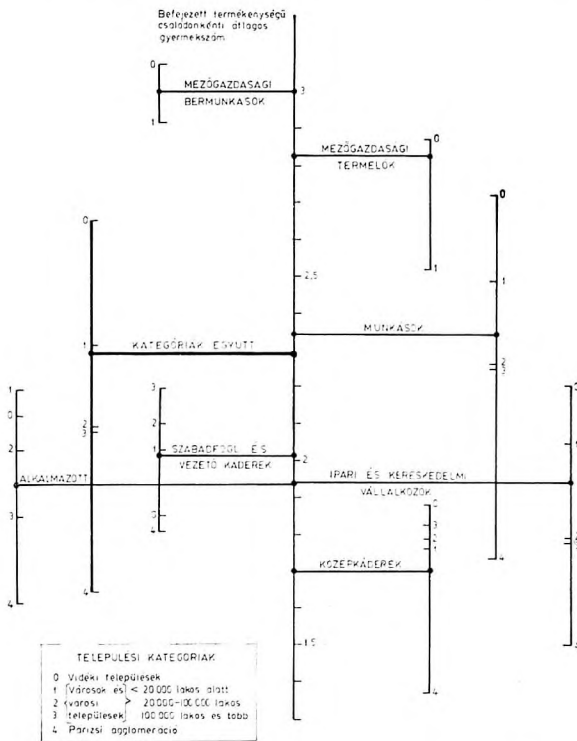
Среднее детей по семьям с законченной фертильностью по общественно-профессиональной группе мужа и по уровню образованности жены. (Женское поколение 1892—1916 гг.)

Average number of children per families with completed fertility by the socio-economic group of the husband and educational level of the wife. (Generations of females born in 1892—1916)

*Sok gyermek Bretagne-ban, nagyon kevés Párizsban*

A lakóhely települési kategóriája szerint (XII. ábra és 3. tábla) a termékenység csökkenésének fokozatosságát lehet megfigyelni: amennyiben a falusi települések felől (2,65 gyermek családonként) a legjelentősebb városok és városi agglomerációk felé haladunk (2,31 a 20 000-nél kevesebb lakossal bíró, 2,09 és 2,08 a 20 000-tól 100 000-ig terjedő lakosságszámmal és a több mint 100 000 lakossal bíró városokban) és különösen a párizsi agglomerációban (1,64), amelynek termékenységi szintje különösen alacsony.

Az urbanizáció fokának a termékenységre gyakorolt negatív jellegű hatása megtalálható csaknem valamennyi társadalmi-foglalkozási csoportban. Különösen szembetűnő ez a munkásoknál (2,72 gyermek falun, 1,74 Párizsban): a párizsi agglomerációban egy munkásnak kevesebb gyermeke van,



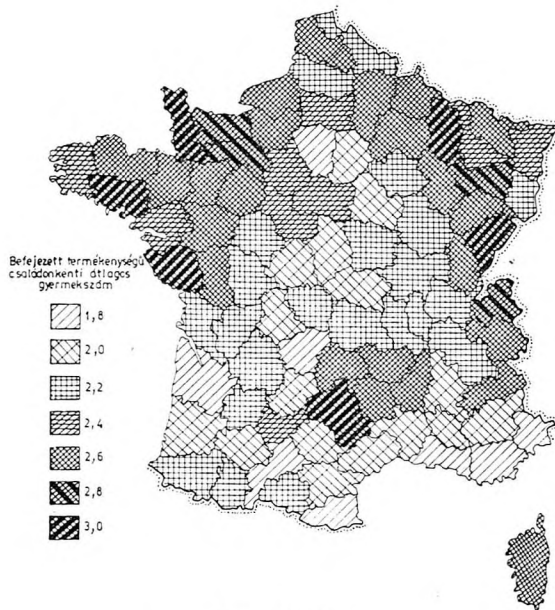
*XII. Befejezett termékenységi családonkénti átlagos gyermekszám a férj társadalmi-foglalkozási csoportja és a közös állandó lakóhely-kategória szerint. (1892—1916 közötti női generációk)*

*Среднее число детей по семьям с заключенной фертильностью по общественно-профессиональной группе мужа и по категории совместного постоянного местожительства. (Женское поколение 1892—1916 гг.)*

*Average number of children per families with completed fertility by the socio-economic group of the husband and the category of the last common residence. (Generations of females born in 1892—1916)*

mint a szabadfoglalkozású kategória vagy a vezető állásúak egy tagjának (1,74 gyermek 1,81-dal szemben). A párizsi agglomerációban az iskolázottsági fok hatása a 8 osztály elvégzéséig bezárólag szinte észrevehetetlen (egymást követő sorrendben 1,68, 1,54 és 1,60 gyermek a végzettség nélküli nőknél, az elemi iskola négy osztályával bíró végzettségűeknél és a 8 osztályról szóló bizonyítvánnyal rendelkezőknél): csak az érettségizetteknél és a felsőfokú végzettséggel rendelkező nőknél lehet magasabb termékenységi szinttel találkozni (1,88, ill. 2,13 gyermek családonként).

Régiók szerint vizsgálva (5. kartogram és 4. tábla) a termékenységi különbségek nagyon is szembetűnők. A termékenység általában nagyon magas nyugaton (Manche: átlagban 3,11, Vendée: 3,14, Morbihan: 3,27 gyermek családonként), magasnak mondható északon (Pas-de-Calais: 2,61), keleten



5. kartogram

*Befejezett termékenységű családonkénti átlagos gyermekszám megyénként (1892—1916 közötti női generációk)*

*Среднее число детей семей с заключенной фертильностью. (Женские поколения 1892—1916 гг.)*

*Average number of children of families with completed fertility by departments. (Generations of females born in 1892—1916)*

(Moselle: 2,66, Vosges: 2,82, Meuse: 2,96, Doubs: 3,04), az északi Alpokban (Hautes-Alpes: 2,55, Savoie: 2,65, Haute-Savoie: 2,89) és a Massif-Central délkeleti részében (Haute-Loire: 2,72, Ardeche: 2,89, Aveyron: 3,10). Ezzel szemben alacsony a középponti területen (Indre: 2,05, Allier: 2,01, Cher: 1,99) és különösen délen, akár az akvitán (Gironde: 1,95), akár a piréneusi (Haute-Garonne: 1,95), akár a földközi-tengeri területeket tekintjük (Bouches-du-Rhône: 1,97, Var: 1,98, Pyrénées-Orientales: 1,85). Két megyé-

nek különösen alacsony termékenysége van: Seine-megye (1,54) és az Alpes-Maritimes (1,44): ezekben a megyékben ugyanis a regionális hatáshoz a vándormozgalom és az urbanizáció hatásai is csatlakoznak.

### Családnagyság

Vizsgáljuk meg a következőkben a családok megoszlását a gyermekek száma szerint. Az összes kategóriát figyelembe véve ez a megoszlás a következő képet mutatja: a családok 16,5%-ának nincs gyermeke, 25%-ának egy, 24%-ának kettő, 14,5%-ának három, 20%-ának négy vagy több gyermeke van (8%-nak négy, 5%-nak öt, 7%-nak hat vagy több gyermeke van).

A társadalmi foglalkozási csoportokban a gyermekszám szerinti megoszlás különbségei szorosan összefüggnek a termékenységekben fennálló különbségekkel, — ezt vizsgáljuk most a családonkénti átlagos gyermekszám tükrében. A középkadereknél (1,7 gyermek családonként) és a mezőgazdasági bérmunkásoknál (3,0 gyermek családonként), — amelyek a két szélső csoportot jelentik az egyes társadalmi-foglalkozási kategóriákban a termékenység szempontjából — a megoszlás úgy alakul, hogy a gyermek nélküli családok aránya 21%, ill. 13%, az egykéseké 31%, ill. 18%, a kétgyermekes családoké 24%, ill. 22%; ettől kezdve a sorrend megfordul: a háromgyermekeseké 13%, ill. 16%, a négygyermekeseké 6%, ill. 9%, az ötgyermekeseké 2%, ill. 7%, a hat vagy több gyermekeseké 3%, ill. 15% (5. tábla).

Általánosságban minél magasabb egy kategória termékenysége, annál kisebb a gyermektelen vagy egy gyermekkel rendelkező családok aránya az ilyen kategóriában, s ezzel ellentétben, minél nagyobb a 3, 4, 5 vagy 6 gyermekes családok aránya, a 2 gyermekes családok aránya gyakorlatilag függetlenné válik a termékenységi szinttől. Ha azonban megvizsgáljuk az ettől az általános törvényszerűségtől való eltéréseket, akkor fény derül a különféle kategóriák specifikus magatartásaira is (XIII. ábra), figyelemmel termékenységi különbségeikre is, melyeket a családonkénti átlagos gyermekszám alapján mérünk.<sup>17</sup>

Miután egy lineáris modell elég jól visszatükrözi ezeket az összefüggéseket, a XIII. ábra különböző ponthalmazaihoz olyan egyeneseket illesztettünk, amelyek az egy bizonyos gyermekszámú családcsoporthoz arányait szemléltetik. Ezek az egyenesek bizonyos mértékben összefoglalóan mutatják az átlagos magatartásnak a termékenységi szint függvényeként felfogott alakulását és a különböző egyenesek eltérései — egy adott társadalmi-foglalkozási kategóriára vonatkozóan — jól jellemzik ezeknek a kategóriáknak a *specifikus* magatartását, *figyelemmel átlagos gyermekszámukra*.

Pontosabban megfogalmazva az  $(\bar{x}_i, y_{ik})$  ponthalmazhoz, ahol  $i$ ,  $\bar{x}_i$  és  $y_{ik}$  szimbólumok közül:

$i$  : a társadalmi-foglalkozási kategóriák indexe;

$\bar{x}_i$  : az  $i$  kategóriába tartozók átlagos gyermekszáma befejezett termékenységű családonként;

<sup>17</sup> E módszer alapján egy adott kategória gyermekszám szerinti megoszlását az összes megfigyelt kategória átlagos megoszlásával vetjük egybe, amennyiben ugyanolyan (befejezett termékenységű családonként számított átlagos gyermekszám alapján becsült) termékenységi szintjük van, mint a szóban forgó kategóriának.

## 5. A befejezett termékenységű családok megoszlása társadalmi-foglalkozási kategóriák szerint

Распределение семей с законченной фертильностью по общественно-профессиональным категориям

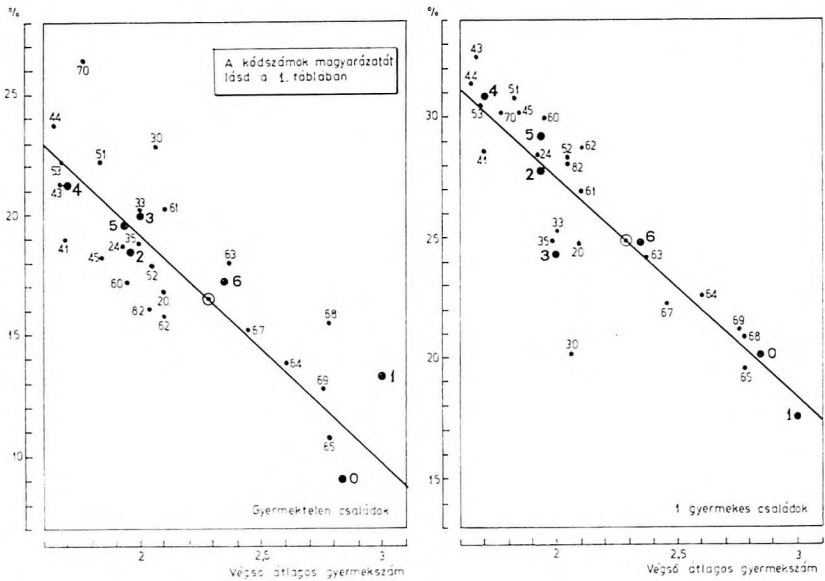
Distribution of families with completed fertility by socio-economic categories

Kód- szám	Társadalmi-foglalkozási kategóriák és csoportok (1)	A befejezett termékenységű családokénti átlagos gyermekszám (2)	A befejezett termékenységű családok, akiknek						
			0	1	2	3	4	5	6 és több
			gyermekük van, % (3)						
0+1	1. PARASZTSÁG	2,86	9,7	19,7	24,4	17,1	10,9	6,6	11,7
	2. Ebből:								
00	3. mezőgazdasági termelők . . . .	2,83	9,0	20,0	24,9	17,4	11,2	6,4	11,1
10	4. mezőgazdasági bér munkások	3,00	13,2	17,6	21,8	15,8	9,3	7,5	14,9
2	5. IPARI ÉS KERESKEDELMI VÁLLALKOZÓK	1,94	18,5	27,9	25,6	13,9	6,7	3,6	3,9
	2. Ebből:								
20	6. gyárosok és nagykereskedők . . . . .	2,09	16,9	24,8	25,6	16,4	7,8	3,6	4,8
24	7. kisiparosok és kiskereskedők	1,92	18,7	28,4	25,6	13,5	6,6	3,6	3,7
3	8. SZABADFOGLALKOZÁSÚAK ÉS VEZETŐ KÁDEREK	2,01	20,0	24,2	25,0	14,1	8,4	3,9	4,3
	2. Ebből:								
30	9. szabadfoglalkozásúak . . . . .	2,06	22,9	20,1	22,8	16,0	9,1	4,9	4,2
33+35	10. vezető káderek	2,00	19,4	25,1	25,5	13,8	8,3	3,7	4,3
33	11. a) magán-szektor	2,00	20,1	25,3	25,0	12,9	8,3	3,6	4,9
35	12. b) közületi szektor	1,99	18,8	24,9	26,0	14,5	8,3	3,7	3,7
4	13. KÖZÉPKÁDEREK	1,70	21,2	30,9	24,4	13,0	5,7	2,3	2,5
	2. Ebből:								
41	14. tanárok . . . .	1,69	19,0	28,7	30,5	13,2	5,6	1,7	1,3
43	15. technikusok	1,67	21,2	32,5	25,0	11,7	4,7	2,7	2,1
44+45	16. adminisztratív közép-káder . . . . .	1,71	21,9	31,0	22,7	13,4	6,0	2,1	2,9
44	11. a) magán-szektor	1,64	23,7	31,4	22,1	12,6	5,2	2,2	2,8
45	12. b) közületi szektor	1,84	18,2	30,2	24,1	15,0	7,5	2,0	3,1
5	17. ALKALMAZOTTAK	1,94	19,6	29,2	23,8	13,0	6,3	3,4	4,7

(Az 5. tábla folytatása)

Kód- szám	Társadalmi-foglalkozási kategóriák és csoportok (1)	A befejezett termékeny-ségű családokkénti átlagos gyermekszám (2)	A befejezett termékenységű családok, akiknek						
			0	1	2	3	4	5	6 és több
			gyermekük van, % (3)						
51+52	2. Ebből: 18. hivatali alkalmazottak ...	1,97	19,3	29,0	23,8	12,9	6,4	3,4	5,1
51	11. a) magán-szektor	1,83	22,2	30,8	21,6	12,2	5,5	3,1	4,7
52	12. b) közületi szektor	2,04	17,9	28,2	24,9	23,3	6,8	3,6	5,4
53	19. kereskedelmi alkalmazottak	1,68	22,1	30,5	23,2	13,7	6,1	2,8	1,6
6	20. MUNKÁSOK	2,34	17,1	24,8	22,6	13,9	8,2	5,0	8,4
60	2. Ebből: 21. művezetők ..	1,94	17,2	29,9	24,8	13,2	7,2	4,3	3,3
61+62	22. szakmunkások .....	2,10	19,3	27,2	22,7	13,3	7,1	3,8	6,6
61	11. a) magán-szektor	2,10	20,2	26,8	22,2	12,9	7,2	3,9	6,9
62	12. b) közületi szektor	2,10	15,8	28,8	24,7	14,9	6,6	3,6	5,6
63+64	23. betanított munkások ..	2,42	16,9	23,8	22,6	13,8	8,5	5,2	9,3
63	11. a) magán-szektor	2,36	18,0	24,2	22,4	13,2	8,4	4,9	9,0
64	12. b) közületi szektor	2,60	13,7	22,6	23,1	15,5	8,7	6,1	10,2
65	24. bányászok ..	2,78	10,8	19,6	24,6	17,8	9,8	6,5	10,9
67	25. tengerészek és halászok ....	2,44	15,1	22,3	24,2	13,7	9,4	5,9	9,4
68+69	26. fizikai dolgozók.....	2,77	15,1	21,0	20,1	14,6	10,1	7,0	12,3
68	11. a) magán-szektor	2,77	15,5	20,9	19,8	14,3	10,0	7,1	12,4
69	12. b) közületi szektor	2,75	12,7	21,2	21,4	16,0	10,7	6,1	11,8
7	27. SZOLGÁLTÁSI DOLGOZÓK	1,76	26,4	30,2	19,3	10,0	6,3	3,0	4,9
8+9	28. TÖBBI KATEGÓRIA	2,00	20,7	26,6	23,0	13,8	7,2	3,4	5,2
82	2. Ebből: 29. hadsereg és rendőrség ...	2,04	16,1	28,1	25,3	15,2	7,5	3,5	4,3
0-9	30. KATEGÓRIÁK EGYÜTT	2,29	16,5	24,9	23,8	14,5	8,2	4,7	7,4

См. Горизонтальную и Вертикальную графу на стр. 44.  
See Heading and Lateral Text on page 44.



XIII. A befejezett termékenységű (végső gyermekszámú) családok aránya (%), a végső átlagos gyermekszám és a férj társadalmi-foglalkozási kategóriája szerint. (1892—1916 közötti női generációk)\*

Доля семей с законченной фертильностью (с окончательным числом детей) (%) по окончании льному числу реднему числу детей и по общественно-профессиональной категории мужа. (Женские поколения 1892—1916 гг.)

Ratio of families with completed fertility (with the final number of children) (%) by the final average number of children and the socio-economic group of the husband. (Generations of females born in 1892—1916)

\* Megjegyzés: A mezőgazdasági termelők (kódszám: 0) átlagos gyermekszáma 2,8, 11 %-uknak van 6 vagy több gyermeke.

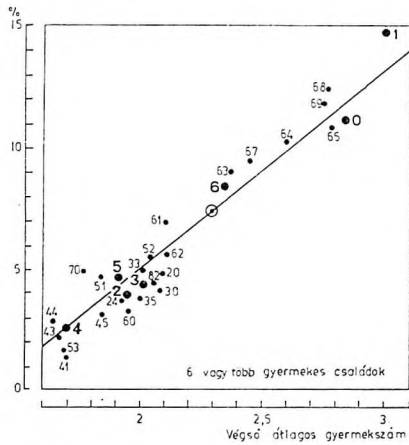
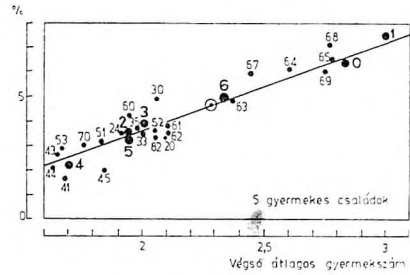
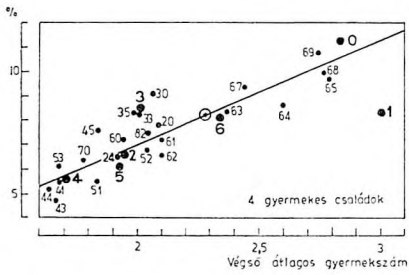
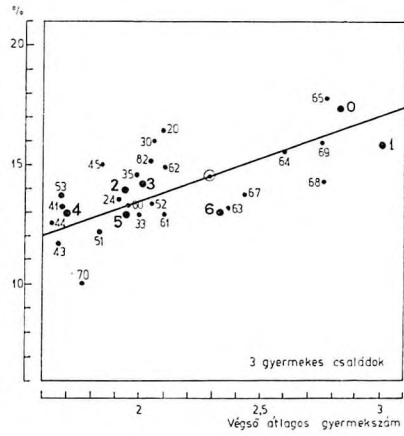
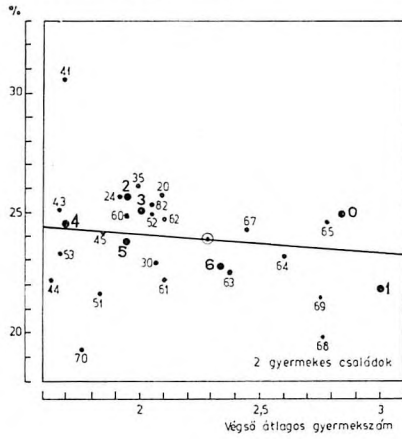
*Горизонтальная графа:* (1) Общественно-профессиональные категории и группы; (2) Среднее число детей по семьям с законченной фертильностью; (3) Семьи с законченной фертильностью, имеющие от 0 до 6 и больше детей.

*Вертикальная графа:* 1. Крестьянство; 2. В том числе; 3. Сельскохозяйственные производители; 4. Сельскохозяйственные наемные рабочие; 5. Промышленные и торговые предприниматели; 6. Фабриканты и крупные торговцы; 7. Мелкие ремесленники и розничные торговцы; 8. Лица со свободной профессией и руководящие кадры; 9. Лица со свободной профессией; 10. Руководящие кадры; 11. Частный сектор; 12. Правительственный сектор; 13. Средние кадры; 14. Преподаватели; 15. Техники; 16. Административные средние кадры; 17. Служащие; 18. Служащие бюро; 19. Торговые служащие; 20. Рабочие; 21. Начальники цеха; 22. Специальные рабочие; 23. Квалифицированные рабочие; 24. Горняки; 25. Моряки и рыбаки; 26. Физические работники; 27. Обслуживающий персонал; 28. Прочие категории; 29. Армия, милиция; 30. Категории вместе.

*Heading:* (1) Socio-economic categories and groups; (2) average number of children per families with completed fertility; (3) families with completed fertility having 0 . . . . 6 and more children.

*Lateral text:* 1. Peasants; 2. of which; 3. agricultural producers; 4. agricultural wage-earners; 5. industrial and commercial contractors; 6. manufacturers and wholesalers; 7. craftsmen and retailers; 8. professionals and upper cadres; 9. workers on own account; 10. upper cadres; 11. a) private sector; 12. b) public sector; 13. middle cadres; 14. teachers; 15. technicians; 16. works managers; 17. employees; 18. clerks; 19. trade employees; 20. labourers; 21. works managers; 22. skilled workers; 23. semi-skilled workers; 24. miners; 25. sailors and fishermen; 26. unskilled workers; 27. service workers; 28. other categories; 29. army, police; 30. categories together.

(XIII. ábra folytatása)



$y_{ik}$ : az  $i$  kategóriába tartozó és  $k$  gyermekszámú befejezett termékenységi családok aránya;

az alábbi lineáris modellt illesztettük:

$$y_{ik} = \alpha_k \bar{x}_i + \beta_k$$

s minden  $(\bar{x}_i, y_{ik})$  pontnak az  $i$  kategóriához tartozó befejezett termékenységi családok  $n_i$  számának megfelelő súlyt tulajdonítottunk.

Az  $\hat{\alpha}_k, \hat{\beta}_k$  tényezők becslött értékei (amelyek összege zéró és 1), akárcsak a  $\hat{y}$  kiegyenlített értékei, amelyek befejezett termékenységi családonként átlagosan 1,5, 2, 2,5 és 3 gyermeknek felelnek meg,<sup>18</sup> az *A.* táblában szerepelnek.

*A. A k gyermekkel rendelkező családok  $\hat{y}$  kiegyenlített aránya (százalék) az  $\bar{x}$  termékenységi szint (végső átlagos gyermekszám) szerint*

*Выравненная доля (в процентах)  $\hat{y}$  семей, имеющих число детей  $k$ , по уровню фертильности (окончательное среднее число детей)  $\bar{x}$*

*Adjusted ratio  $\hat{y}$  (percentage) of families with  $k$  number of children by fertility level  $\bar{x}$  (final average number of children)*

Gyermekszám (1) $k$	$\hat{\alpha}_k$	$\hat{\beta}_k$	Az $\bar{x}$ értéke (2)			
			1,5	2,0	2,5	3,0
0.....	-0,0954	+0,3818	23,9	19,1	14,3	9,5
1.....	-0,0940	+0,4649	32,4	27,7	23,0	18,3
2.....	-0,0070	+0,2545	24,4	24,0	23,7	23,3
3.....	+0,0360	+0,0629	11,7	13,5	15,3	17,1
4.....	+0,0418	-0,0132	4,9	7,0	9,1	11,2
5.....	+0,9359	-0,0352	1,9	3,7	5,5	7,3
6 vagy több ..	+0,0827	-0,1157	0,8	5,0	9,1	13,3
1. Összesen ....	0,0000	1,0000	100,0	100,0	100,0	100,0

*Горизонтальная графа: (1) Число детей  $k$ ; (2) Величина  $\bar{x}$ .*

*Вертикальная графа: 1. Всего.*

*Heading: (1) Number of children; (2) value of  $\bar{x}$ .*

*Lateral text: Total.*

Az *A.* tábla azt mutatja, hogy miként alakul átlagosan a családok megoszlása gyermekszám szerint a családonkénti átlagos gyermekszámmal kifejezett termékenységi szint függvényeként. A gyermek nélküli családok aránya 1-től 2,5-ig váltakozik, midőn a legtermékenyebb kategóriák felől a kevésbé termékeny kategóriák felé haladunk — az egykés családok aránya pedig 1—1,8 között váltakozik. Ezzel szemben a 2 gyermekes családok aránya tulajdonképpen független a termékenységi szinttől. Három gyermektől kezdve az arányok egyre gyorsabban növekednek, abban a mértékben, ahogy a termékenységi szint emelkedik: 1-től 1,5-ig terjed a háromgyermekes családoké, 1-től 2,2-ig a négygyermekes családoké, 1-től 4-ig az 5 gyermekes családoké, 1-től 17-ig a 6 vagy több gyermekes családoké.

<sup>18</sup> Az itt említett értékek vagy igen alacsony termékenységre felelnek meg (Seine: 1,54 gyermek befejezett termékenységi családonként), vagy egy inkább alacsony termékenységi szintnek (vezető állásúak: 2,00), vagy egy eléggé magas termékenységi szintnek (Picardie: 2,48) és egy igen magas termékenységi szintnek (mezőgazdasági bémunkások: 3,00).

Amennyiben az  $\hat{\alpha}_k$  és  $\hat{\beta}_k$  értékeket az  $\bar{x}_i$  megfigyelt gyermekszámra alkalmazzuk, minden különböző társadalmi-foglalkozási kategóriára nézve megkapjuk a gyermekszám szerinti kiegyenlített megoszlást, amelyet össze lehet hasonlítani a megfigyelt megoszlással. A mezőgazdasági bérmunkások esetében például (átlagos gyermekszám: 3,0), a B. táblában található eredményeket kapjuk.

Termékenységi szintjük alapján tehát a mezőgazdasági bérmunkások kategóriája a gyermek nélküli családok erős arányával, a nagylétszámú (5 és különösen 6 vagy több gyermekes) családok ugyancsak erős arányával, a közép nagyságú családoknak (1-től 4 gyermekig) pedig gyenge arányával tűnik ki. Ugyanezeket a számításokat elvégeztük a többi társadalmi-foglalkozási kategóriára nézve is; a kapott eredményeket a 6. tábla és a XIV. ábra mutatja be.

B. A mezőgazdasági bérmunkások befejezett termékenységű családjainak megfigyelt és kiegyenlített megoszlása a gyermekek száma szerint

Наблюдаемое и выравненное распределение семей с законченной фертильностью сельскохозяйственных наемных рабочих по числу детей

Observed and adjusted distribution of the families with completed fertility of agricultural wage-earners by number of children

Gyermekszám $k$ (1)	Megfigyelt megoszlás (2) $y_{ik}$ (%)	Kiegyenlített megoszlás (3) $\hat{y}_{ik}$ (%)	Algebrai eltérések (4) $y_{ik} - \hat{y}_{ik}$
0 .....	13,2	9,5	+ 3,7
1 .....	17,6	18,3	- 0,7
2 .....	21,7	23,3	- 1,6
3 .....	15,8	17,1	- 1,3
4 .....	9,3	11,2	- 1,9
5 .....	7,5	7,3	+ 0,2
6 vagy több .....	14,9	13,3	+ 1,6
1. Összesen .....	100,0	100,0	0,0

Горизонтальная графа: (1) Число детей  $k$ ; (2) Учетное распределение; (3) Выравненное распределение; (4) Алгебраические различия.

Вертикальная графа: 1. Всего.

Heading: (1) Number of children; (2) observed distribution; (3) adjusted distribution; (4) algebraic differences.

Lateral text: 1. Total.

### A gyermektelen családok

Vizsgáljuk meg mindenekelőtt a gyermektelen családokat. Figyelemmel termékenységi szintjükre, a mezőgazdasági birtokosok ritkán maradnak gyermek nélkül (9,0%, amidőn az általános törvényszerűség alapján termékenységi szintjüknek 11,1% felel meg, vagyis az eltérés 2,1 pont). Kisebb mértékben ugyanez áll az ipari és kereskedelmi önállókra vonatkozóan is, ahol az eltérés 1,3 és 1,2 pont az iparosokra és nagykereskedőkre, ill. a kézművesekre és kisiparosokra vonatkozóan. A gyermek nélküli családok viszonylag kis aránya megfigyelhető a tanítóknál is (3,0 pontos eltéréssel), valamint a hadsereg és a rendőrség körében (2,6 pont), a művezetőknél (2,5 pont), a közületi szek-

6. A befejezett termékenységi családok megoszlása az összesen született gyermekek száma szerint és a növekedési valószínűségek a feleség iskolázottsági színvonalára és a lakóhely települési kategóriája szerint

Распределение семей с законченной фертильностью по числу родившихся детей и вероятности роста по уровню школьного образования жены и по типу поселений

Distribution of families with completed fertility by total number of children born and growth probabilities by the educational level of the wife and the type of settlement

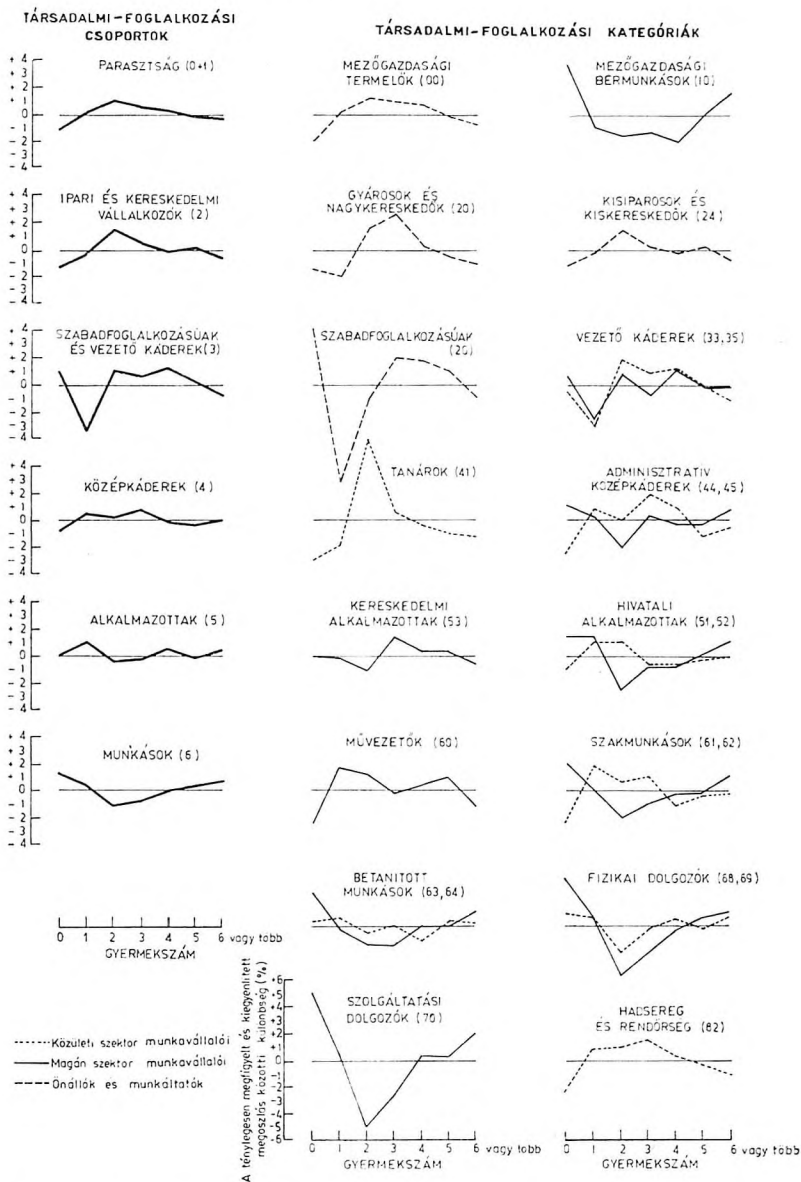
Kód-szám	A feleség rendszeres oktatásban nyert végzettsége; A lakóhely települési kategóriája (1)	Befejezett termékenységi családokonkénti átlagos gyermekszám (2)	Befejezett termékenységi családok megoszlása, akiknek							A már megszületett gyermekszám szerinti növekedési valószínűségek (%) (4)					
			0	1	2	3	4	5	6 —	0	1	2	3	4	5
			gyermekük van (3)							gyermek (5)					
0	1. Nincs oklevele ..	2,41	16,3	23,7	22,8	14,6	8,7	5,2	8,7	84	72	62	61	61	63
1	2. Elemi iskola														
	4 osztálya .....	2,06	16,3	27,8	25,7	14,2	7,4	3,8	4,9	84	67	54	53	54	56
2	3. Elemi iskola														
	8 osztálya .....	1,86	20,1	27,9	25,2	13,9	6,3	3,2	3,5	80	65	52	48	51	52
3	4. Érettségi .....	1,99	18,2	25,3	26,6	16,0	6,7	2,9	4,3	82	69	53	47	52	60
4	5. Egyetemi diploma	2,22	19,3	18,6	22,5	18,4	12,1	3,1	5,2	81	77	64	53	43	57
0	6. Vidéki települések	2,65	12,4	21,6	23,9	16,2	10,0	5,9	10,1	88	75	64	62	62	63
	7. Városok és városi települések .....														
	8. Ebből:														
1	20 000 lakos alatti	2,31	15,6	24,9	24,6	14,6	8,2	4,7	7,4	84	71	59	58	60	61
2	20 000—100 000 lakos .....	2,09	17,7	26,8	24,3	14,5	7,3	3,9	5,5	82	67	56	54	57	58
3	100 000 lakos és több .....	2,08	18,9	26,6	23,8	13,6	7,4	3,9	5,8	81	67	56	56	57	60
4	9. Párizsi agglomeráció .....	1,64	25,3	31,0	22,2	10,5	5,3	2,7	3,1	75	59	49	51	53	54
0—4	10. Együtt	2,29	16,5	24,9	23,8	14,5	8,2	4,7	7,4	84	70	59	58	59	61

Горизонтальная графа: (1) Окончание женой какой-нибудь формы систематического образования; категория поселения; (2) Среднее число детей по семьям с законченной фертильностью; (3) Семьи с законченной фертильностью, имеющие от 0 до 6 и больше детей.

Вертикальная графа: 1. Не имеет диплома; 2. Свидетельство об окончании 4 классов начальной школы; 3. 8 классов начальной школы; 4. Аттестат зрелости; 5. Диплом университета; 6. Провинциальные поселения; 7. Города и городские поселения; 8. В том числе: с численностью жителей меньше 20 000 человек; от 20 000 до 100 000 человек; больше 100 000 человек; 9. Парижская агломерация; 10. Вместе.

Heading: (1) Educational level of the wife obtained in regular education; settlement category; (2) average number of children by families with completed fertility; (3) distribution of families with completed fertility having 0 . . . . . 6 and more children; (4) growth probability by the number of children already born (%).

Literal text: 1. Without a diploma; 2. 4 forms of primary school; 3. 8 forms of primary school; 4. secondary school leaving certificate; 5. university diploma; 6. rural settlements; 7. towns and urban settlements; 8. of which: under 20 000 population, 20 000—100 000 population, 100 000 and more population; 9. agglomeration of Paris; 10. together.



**XIV. A befejezett termékenységgű (végső gyermekszámú) családok megfigyelt és kiegyenlített megoszlása közötti algebrai különbség (%) alakulása a férj társadalmi-foglalkozási kategóriája szerint**

Динамика алгебраической разницы между наблюдаемой и выравненной распределениями (%) семей с законченной фертильностью (с окончательным числом детей) по общественно-профессиональной категории мужа

Algebraic difference (%) between the observed and equalized distribution of families with completed fertility (with final number of children) by the socio-economic group of the husband

tor szakmunkásainál (2,4 pont), a közületi szektor igazgatási középkádereinél (2,4 pont) és jóval csekélyebb mértékben a technikusoknál (1,1 pont), a közületi szektor irodai alkalmazottainál (0,9 pont), a bányászoknál (0,9 pont) és a közületi szektor vezető állású kádereinél (0,3 pont). A társadalmi-foglalkozási kategóriákat egyenlőnek tételezve fel kitűnik, hogy a közületi szektor bér-munkásai körében ritkább a gyermek nélküli család, mint a magánszektorba eső megfelelő kategóriák esetében: az esetleges termékenységi szintek különbségeit kiegyenlítve, a gyermek nélküli családok aránya az előbbi szektorban 1,4 ponttal kisebb a vezető állásúakra nézve, 2-től 3 pontig terjedően kisebb az irodai alkalmazottakra nézve, valamint a betanított munkásokra és kézművesekre nézve, 3,6 ponttal a középkáderekre és 4,4 ponttal a szakmunkásokra vonatkozóan. Így a szakmunkásoknak átlagban 2,10 gyermekük van, akár a közületi, akár a magánszektorban, de a gyermek nélküli családok aránya a közületi szektorban 15,8%, szemben a magánszektorban mutatkozó 20,2%-kal.

A gyermek nélküli családok aránya különösen magas a szolgáltatások nyújtásával foglalkozók kategóriájában (26,3%, noha az általános törvényszerűség 21,4%-nak felelne meg, vagyis 4,9 pontos eltérés tapasztalható), a mezőgazdasági bér-munkásoknál (3,6 pont) és a magánszektor munkásainál (kézművesek: 3,7 pont, betanított munkások: 2,3 pont, szakmunkások: 2,0 pont). A szabadfoglalkozásúakat úgyszintén a gyermek nélküli családok magas aránya jellemzi (22,9%, noha az általános törvényszerűség szerint 18,6% lenne, vagyis az eltérés 4,3 pontot tesz ki).

A gyermektelen családok arányát a nők iskolai végzettségének függvényében vizsgálva megállapítható, hogy az elemi iskola 4 osztályát végzeteknél (2,3 pont), a 8 osztályt végzeteknél (0,4 pont) és az érettségizeteknél (1,0 pont) viszonylag ritka a gyermektelenség, ezzel szemben az iskolai végzettséggel nem rendelkező nők (ellenkező előjelű eltérés 1,1 ponttal) és az egyetemi végzettséggel rendelkezők (2,4 pont) viszonylag gyakran maradnak gyermek nélkül.

A települési kategóriák szerint mutatkozó különbségek igen csekélyek: valamivel csekélyebb a gyermek nélküli családok száma a falusi közösségekben, mint ami az általános törvényszerűségnek megfelelően, továbbá a városokban és a kis és közepes agglomerációkban (0,5-től 0,6 pontig terjedő eltérés), valami kevéssel több a nagyvárosokban és a nagyvárosi agglomerációkban (ellenkező irányú 0,5 pontos eltérés). Egyedül a párizsi agglomerációt jellemzi a viszonylag jelentős gyermek nélküli családarány (25,3%, szemben a 22,5%-os általános törvényszerűséggel, vagyis 2,8 pontos az eltérés).

### *Közepes nagyságú családok és nagycsaládok*

A gyermekszám szerinti megfigyelt megoszlás és kiegyenlített megoszlás közötti eltérést reprezentáló görbék alapján (XIV. ábra) a társadalmi-foglalkozási kategóriákat az alábbi típusokra lehetséges felosztani:

*Olyan kategóriák, amelyekben a közepes nagyságú családok viszonylag gyakoriak, de amelyekben a 0 és 1 gyermekes családok, valamint a nagy létszámú családok viszonylag ritkák.*

Ebben az első csoportban találhatók:

— a mezőgazdasági bérlők, akiknél bizonyos koncentráció mutatkozik a 2-től 4 gyermekig terjedő családokra, a gyermek nélküli családok, valamint a 6 vagy több gyermekes családok viszont e rétegnél viszonylag ritkák;

— az iparosok és nagykereskedők (gyakori a 2 vagy 3 gyermek, ritkább a 0-tól 1-ig terjedő, vagy az 5 vagy több), a kézművesek és kiskereskedők (gyakori a 2 gyermek, ritka a 0, vagy a 6 vagy több gyermek);

— a szabadfoglalkozásúak, akiknél gyakori a gyermektelenség, de amennyiben van gyermek, úgy gyakori a 3-tól 5-ig, ritkább a 6 vagy több, egészen ritka az 1;

— a közületi szektor vezető káderei (gyakori a 2–4 gyermek, ritkább a 0–1, illetve a 6 vagy több);

— a tanítói családok, amelyeknél a 2 gyermek iránti preferencia egészen feltűnő (kevés a 0–1 gyermekes család, de a 6 vagy több gyermekes család is);

— a közületi szektor igazgatási középkáderei (gyakori az 1 vagy 3 gyermek, ritka a 0, illetve az 5 vagy több);

— a technikusok (gyakori az 1 gyermek, ritka a 0, 3 vagy 4);

— a közületi szektor irodai alkalmazottai (gyakori az 1 vagy 2 gyermek, ritka a 0, illetve a 4 vagy több);

— a művezetők (gyakori az 1, elég gyakori a 4 vagy 5, ritka a 0, illetve a 6 vagy több);

— a közületi szektor szakmunkásai (gyakori az 1–3 gyermek, ritka a 0, illetve a 6 vagy több);

— a bányászok (gyakori a 2 vagy 3, ritka a 0 vagy 1 gyermek);

— a hadsereg és rendőrség körei (gyakori az 1–3 gyermek, ritka a 0, illetve a 6 vagy több).

Hasonló típusú (fordított U-alakú) görbét találunk az iskolai végzettséggel rendelkező nőknél: elemi iskola 4 osztályát végzetteknel és a 8 osztályt végzetteknel (gyakori az 1–3 gyermek), az érettségizetteknel (gyakori az 1 vagy 2 gyermek, és a 0–1, illetve a 4 vagy több) és az egyetemi végzettségűeknél (gyakori a 3 vagy 4 gyermek, a gyermektelenség, de ritka az 1, 2, illetve az 5 vagy több gyermek).

*Azok a kategóriák, ahol az előbbivel ellentétben a közepes nagyságú családok viszonylag ritkák, a nagy családok és a gyermektelen családok viszont gyakoriak.*

Ehhez a második típushoz, melyet egy U-alakú görbe reprezentál, a következők tartoznak:

— a mezőgazdasági bérmunkások (gyakori a 0, illetve a 6 vagy több gyermek, ritka a 2–4 gyermek);

— a magánszektor irodai alkalmazottai (gyakori a 0–1, illetve a 6 vagy több gyermek, ritka a 3–4 és igen ritka a 2);

— a közületi szektor kézművesei (ritka a 2 gyermek);

— a magánszektor összes munkásai (képzettségükre való tekintet nélkül: akár betanított vagy szakmunkások), gyakori a 0, illetve a 6 vagy több gyermek, ritka a 2–3;

— kézművesek (gyakori a 0, illetve az 5 vagy több, ritka a 3 és különösen a 2 gyermek);

— a szolgáltatások nyújtásával foglalkozók (nagyon gyakori a 0, illetve a 6 vagy több gyermek, igen ritka a 2 és különösen a 3 gyermek).

Az iskolai végzettség nélküli nők ugyancsak megfelelnek ennek a típusú görbének (igen gyakori a 0, illetve a 6 vagy több gyermek, igen ritka a 2 vagy 3), akárcsak — de jóval kifejezettebben — a párizsi nők (gyakori a 0, illetve 5 vagy több gyermek, ritka a 2 vagy 3 gyermek).

### A családnövekedési valószínűségek

A különböző társadalmi-foglalkozási kategóriákhoz tartozó családok magatartásának fenti különbségei vizsgálhatók a családnövekedési valószínűségek szemszögéből is (7. tábla). Így meg lehet határozni a családoknak olyan különböző arányait, amelyek elérve egy megadott nagyságot, meghaladják azt.

Ennek megfelelően  $a_3$  azoknak a 3 gyermekes vagy több gyermekes családoknak az arányát jelenti, akiknek végül is 4 vagy több gyermekük lesz, vagyis tulajdonképpen ama 3-as születési sorszámú gyermekek arányát, akik sorszámuk tekintetében mégsem utolsók a családban.

#### 7. A már megszületett gyermekszám szerinti családnövekedési valószínűségek társadalmi-foglalkozási kategóriák szerint

*Вероятности роста семьи по числу уже родившихся детей по общественно-профессиональным категориям*

*Probabilities of the growth of family by the number of children already born by socio-economic categories*

Kódszám	Társadalmi-foglalkozási kategóriák és csoportok (1)	A már megszületett gyermekszám szerinti növekedési valószínűségek (%) (2)					
		0	1	2	3	4	5
		gyermek (3)					
0+1	1. PARASZTSÁG	90	78	66	63	63	64
	2. <i>Ebből:</i>						
00	3. mezőgazdasági termelők . . . .	91	78	65	62	61	63
10	4. mezőgazdasági bér munkások	87	80	69	67	71	67
2	5. IPARI ÉS KERESKEDELMI VÁLLALKOZÓK	82	66	52	51	52	52
	2. <i>Ebből:</i>						
20	6. gyárosok és nagykereskedők	83	70	56	50	52	57
24	7. kisiparosok és kiskereskedők	81	65	52	51	53	51
3	8. SZABADFOGLALKOZÁSÚAK ÉS VEZETŐ KÁDEREK	80	70	55	54	49	52
	2. <i>Ebből:</i>						
30	9. szabadfoglalkozásúak . . . . .	77	74	60	53	50	46
33+35	10. vezető káderek . . . . .	81	69	54	54	49	54
33	11. a) magánszektor . . . . .	80	68	54	56	51	58
35	12. b) közületi szektor . . . . .	81	69	54	52	48	50
4	13. KÖZÉPKÁDEREK	79	61	49	44	45	52
	2. <i>Ebből:</i>						
41	14. tanárok . . . . .	81	65	42	39	35	44
43	15. technikusok . . . . .	79	59	46	45	51	44
44+45	16. adminisztratív közép-káderek	78	60	52	45	46	58
44	11. a) magánszektor . . . . .	76	59	51	45	49	56
45	12. b) közületi szektor . . . . .	82	63	53	46	41	61
5	17. ALKALMAZOTTAK	80	64	54	53	56	59
	2. <i>Ebből:</i>						
51+52	18. hivatali alkalmazottak . . . .	81	64	54	54	57	60
51	11. a) magánszektor . . . . .	78	60	54	52	58	60
52	12. b) közületi szektor . . . . .	82	66	54	54	57	60
53	19. kereskedelmi alkalmazottak	78	61	51	44	42	37

(A 7. táblázat folytatása)

Kódszám	Társadalmi-foglalkozási kategóriák és csoportok (1)	A már megszületett gyermekszám szerinti növekedési valószínűségek (%) (2)					
		0	1	2	3	4	5
		gyermek (3)					
6	20. MUNKÁSOK	83	70	61	61	62	63
	2. <i>Ebből:</i>						
60	21. művezetők .....	83	64	53	53	51	44
61+62	22. szakmunkások .....	81	66	58	57	59	63
61	11. a) magánszektor .....	80	67	58	58	60	64
62	12. b) közületi szektor .....	84	66	56	52	58	61
63+64	23. betanított munkások .....	83	71	62	63	63	64
63	11. a) magánszektor .....	82	71	61	63	62	65
64	12. b) közületi szektor .....	86	74	64	62	65	62
65	24. bányászok .....	89	78	65	60	64	63
67	25. tengerészek és halászok ...	85	74	61	64	62	61
68+69	26. fizikai dolgozók .....	85	75	69	67	66	64
68	11. a) magánszektor .....	85	75	70	67	66	63
69	12. b) közületi szektor .....	87	76	68	64	63	66
7	27. SZOLGÁLTATÁSI DOLGOZÓK	74	59	56	59	56	62
8+9	28. TÖBBI KATEGÓRIA	79	66	56	53	55	61
	2. <i>Ebből:</i>						
82	29. hadsereg és rendőrség. ....	84	67	55	50	51	55
0-9	30. KATEGÓRIÁK EGYÜTT	84	70	59	58	59	61

*Горизонтальная графа:* (1) Общественно-профессиональные категории и группы; (2) Вероятности роста по числу уже родившихся детей (%); (3) Детей.

*Вертикальная графа:* 1. Крестьянство; 2. В том числе; 3. Сельскохозяйственные производители; 4. Сельскохозяйственные наемные рабочие; 5. Промышленные и торговые предприниматели; 6. Фабриканты и крупные торговцы; 7. Мелкие ремесленники и розничные торговцы; 8. Лица со свободной профессией и руководящие кадры; 9. Лица со свободной профессией; 10. Руководящие кадры; 11. Частный сектор; 12. Правительственный сектор; 13. Средние кадры; 14. Преподаватели; 15. Техники; 16. Административные средние кадры; 17. Служащие; 18. Служащие бюро; 19. Торговые служащие; 20. Рабочие; 21. Начальники цеха; 22. Специальные рабочие; 23. Квалифицированные рабочие; 24. Горняки; 25. Моряки и рыбаки; 26. Физические работники; 27. Обслуживающий персонал; 28. Прочие категории; 29. Армия и милиция; 30. Категории вместе.

*Heading:* (1) Socio-economic categories and groups; (2) growth probabilities by the number of children already born; (3) children.

*Lateral text:* 1. Peasants; 2. of which; 3. agricultural producers; 4. agricultural wage-earners; 5. industrial and commercial contractors; 6. manufacturers and wholesalers; 7. craftsmen and retailers; 8. professionals and upper cadres; 9. workers on own account; 10. upper cadres; 11. a) private sector; 12. b) public sector; 13. middle cadres; 14. teachers; 15. technicians; 16. administrative middle cadres; 17. employees; 18. clerks; 19. trade employees; 20. labourers; 21. works managers; 22. skilled workers; 23. semi-skilled workers; 24. miners; 25. sailors and fishermen; 26. unskilled workers; 27. service workers; 28. other categories; 29. army and police; 30. categories together.

A fentiekből adódó értelmezéssel  $a_0$  azoknak a családoknak az arányát jelenti, melyeknek legalább 1 gyermekük van (ilyen értelemben a házasságkötés felel meg a 0 sorszámú gyermeknek).

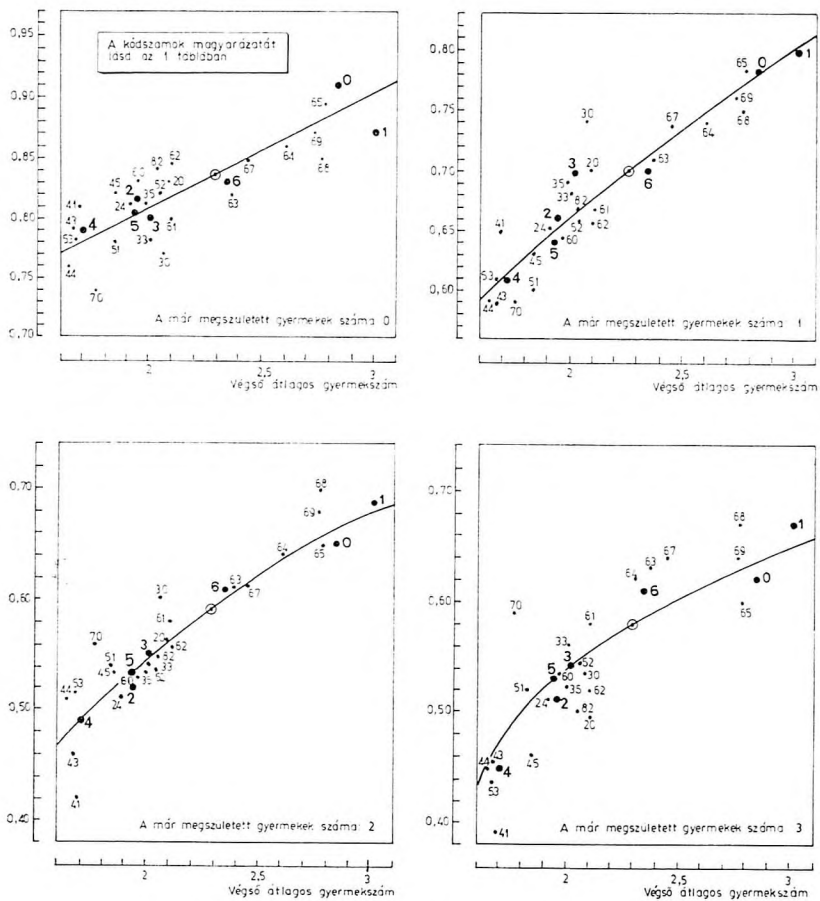
Általánosabb értelemben: minél magasabb valamely társadalmi-foglalkozási kategória átlagos gyermekszáma, annál magasabbak a különböző családnövekedési valószínűségek is (XV. ábra).

Ennek általános törvényszerűségeit vizsgálva lehet tulajdonképpen elbírálni a különböző társadalmi környezetben mutatkozó specifikus magatartásokat is.

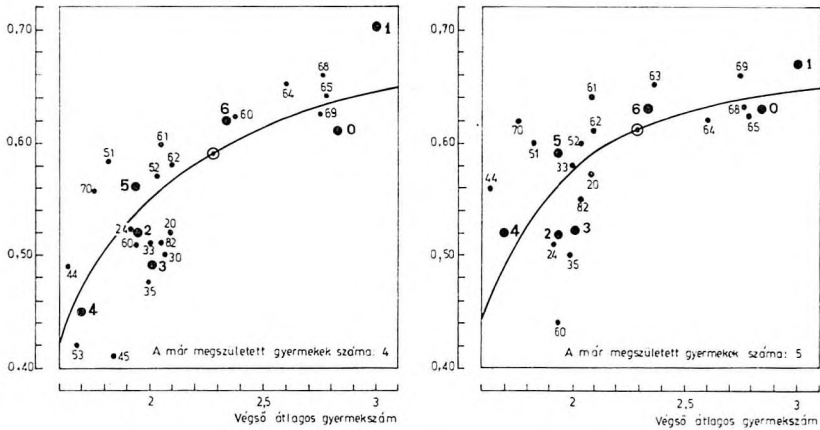
Az alábbiakban levezettük az általános  $a_0, a_1, \dots, a_5$  növekedési

törvényszerűséget az  $\bar{x}$  átlagos gyermekszám függvényeként a fentebb ki-egyenlített  $\hat{y}(\bar{x})$  megoszlások alapján —, ennek megfelelően a családonkénti átlagos 1,5-től 3 gyermekig terjedő termékenységi szintekben az  $a_k$  kiegyenlített értékek felelnek meg, mely utóbbiak a C. táblában szerepelnek.

A már megszületett gyermekek száma alapján egy további gyermek születésének a valószínűsége csökken, akármilyen legyen is a termékenységi szint, amennyiben a gyermek nélküli családok felől az 1 vagy 2 gyermekes családok felé haladunk. Három, már megszületett gyermektől kezdve a családnövekedési valószínűség továbbra is csökken a kevésbé termékeny kategóriákban, 2/3 körül stabilizálódik a magas termékenyséű kategóriákban és nem haladja meg az 55—65%-ot a közepes termékenyséű kategóriákban. Összefoglalóan megállapíthatjuk, hogy: eltekintve az egészen alacsony termékenyséű kategóriáktól, amennyiben egy család elér egy adott nagyságot (2 gyermek felett), 3/5 az esélye annak, hogy legalább 1 gyermekkel még több fog születni és 2/5 az esélye annak, hogy megáll ennél a családnagyságnál.



(XV. ábra folytatását lásd a következő oldalon)



XV. A családok végső átlagos gyermekszám szerint csoportosított növekedési valószínűségei a férj társadalmi-foglalkozási kategóriája szerint (1892—1916 közötti női generációk)\*

Вероятности роста, сгруппированные по окончательному среднему числу детей чемей по общественно-профессиональной категории мужа.  
(Женские поколения 1892—1916 гг.)

Probabilities of growth of families grouped by the final average number of children, by the socioeconomic group of the husband.  
(Generations of females born in 1892—1916)

\* Megjegyzés: Annak a valószínűsége, hogy egy 5 gyermekes munkáscsaládnak (kódszám: 5) 6. gyermeke legyen: 0,59.

C. Kiegyenlített családnövekedési valószínűségek (%), az  $\bar{x}$  termékenységi szint (átlagos végleges gyermekszám) szerint

Выравненные вероятности роста семьи (%) по уровню фертильности  $\bar{x}$  (по окончательному среднему числу детей)

Adjusted probabilities of family growth (%) by fertility level  $\bar{x}$  (average final number of children)

A már megszületett gyermekek száma $k$ (1)	Az $\bar{x}$ értéke (2)			
	1,5	2,0	2,5	3,0
0.....	76,1	80,9	85,7	90,4
1.....	57,5	65,8	73,2	79,8
2.....	44,2	54,8	62,2	67,7
3.....	39,6	53,8	60,8	65,0
4.....	35,3	55,1	61,5	64,6
5.....	31,0	57,6	62,6	64,7

Горизонтальная графа: (1) Число уже родившихся детей  $k$ ; (2) Величина  $\bar{x}$ .

Heading: (1) Number of children already born; (2) value of  $\bar{x}$ .

Összehasonlítva a megfigyelt és kiegyenlített növekedési valószínűségeket (megjegyezve, hogy itt nem az algebrai különbségeket fejeztük ki pontokban, hanem a %-ban megadott arányt) jól elemezhető minden társadalmi-foglalkozási kategória specifikus magatartása. Például: a mezőgazdasági bér-munkásokra nézve ( $\bar{x} = 3,0$ ), a D. táblában foglalt alábbi eredményeket kapjuk:

*D. A mezőgazdasági bérmunkások családjainak megfigyelt és kiegyenlített növekedési valószínűségei*

*Наблюдаемые и выравненные вероятности роста семей сельскохозяйственных наемных рабочих*

*Observed and adjusted growth probabilities of the families of agricultural wage-earners*

A már megszületett gyermekek száma $k$ (1)	Növekedési valószínűség (2)		Arány (%) 100 $a_k/\hat{a}_k$
	megfigyelt $a_k$ (3)	kiegyenlített $\hat{a}_k$ (4)	
0 .....	86,8	90,5	95,9
1 .....	79,7	79,8	99,9
2 .....	68,5	67,7	101,2
3 .....	66,7	65,0	102,6
4 .....	70,6	64,6	109,3
5 .....	66,6	64,7	102,9

*Горизонтальная графа: (1) Число уже родившихся детей  $k$ ; (2) Рост вероятности; (3) наблюдаемый; (4) выравненный; (5) Доля.*

*Heading: (1) Number of children already born; (2) growth probability; (3) observed; (4) adjusted; (5) ratio.*

A mezőgazdasági bérmunkások csoportjában tehát viszonylag ritka az első gyermek. Ha azonban családjuk eléri a 2 vagy több gyermekes nagyságot (különösen, ha eléri a 4 gyermeket), igen gyakran növekszik meg létszámuk egy további gyermekkel. Ebben az összefüggésben a „ritkán” vagy „gyakran” speciális értelemmel bír: ez termékenységi szintjük figyelembevételével értendő, vagyis más szociális, de egyenlő termékenységi szintű környezethez viszonyítva (a befejezett termékenységű család átlagos gyermekszáma alapján mérve).

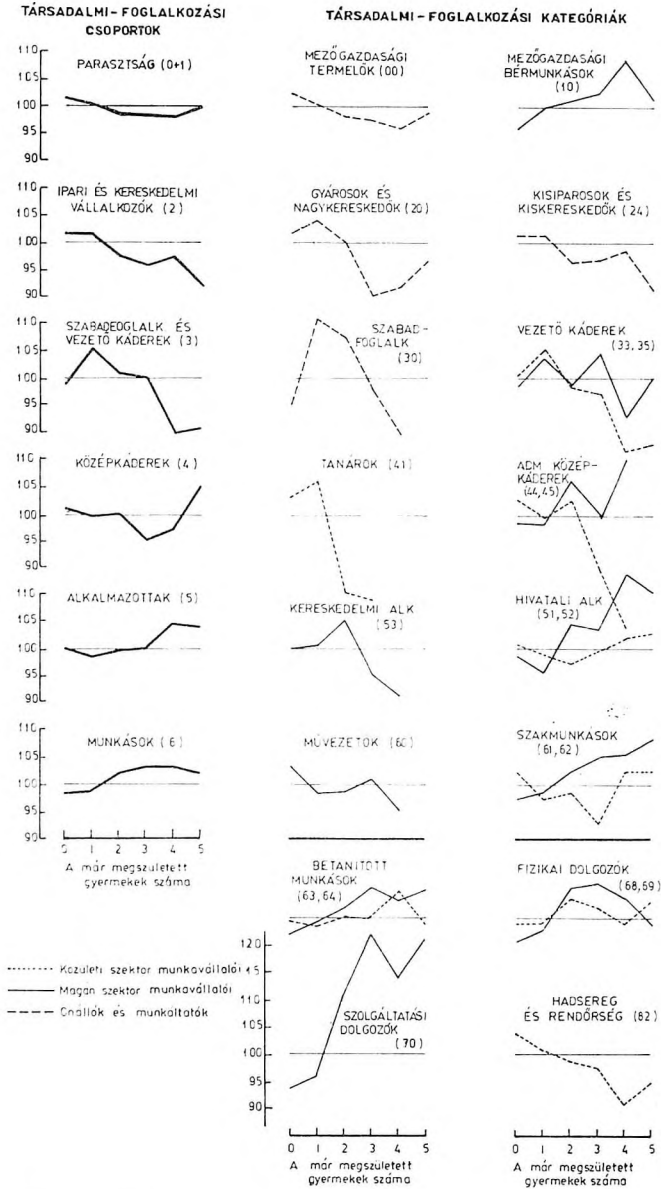
Az általunk a fentebbiekben körvonalazott két eltérő típusú magatartás megfigyelhető a XVI. ábrán, ezen a megfigyelt és kiegyenlített növekedési valószínűségek  $a_{ik}/\hat{a}_{ik}$  arányai szerepelnek, melyeket süllyedő vagy emelkedő görbék reprezentálnak.

A mezőgazdasági bérlők viszonylag akkor kezdik családjuk nagyságát korlátozni, amikor elérik a második gyermeket. Hasonló a helyzet a kézművesek és kiskereskedők, a közületi szektor vezető állású káderei, a tanítók, művezetők, valamint a hadsereg és rendőrség körei esetében is.

Hasonló a magatartása, de csupán a harmadik gyermek megszületésétől kezdődően — a szabadfoglalkozásúak, a közületi szektor középkáderei és a kereskedelmi alkalmazottak kategóriáinak is.

Ezzel ellentétben a mezőgazdasági bérmunkások, a magánszektor irodai alkalmazottai és a magánszektor munkásai — tekintet nélkül képzettségükre — jóval kevésbé malthusianista magatartást tanúsítanak, mint az átlag: minél nagyobb gyermeklétszámmal rendelkeznek, annál gyakoribb egy további járulékos gyermek.

A szabadfoglalkozású kategória tagjai, amelynek egy jelentékeny része gyermek nélkül marad, családnagyságának növekedését csak harmadik gyermekének megszületése után kezdi fékezni és ez a fékezés különösen a negyedik gyermek után válik erőssé. A születéskorlátozás ugyancsak igen kifejezett a közületi szektor vezető és középkádereinél a negyedik gyermek megszületése után és a tanítóknál a második gyermek megszületése után.

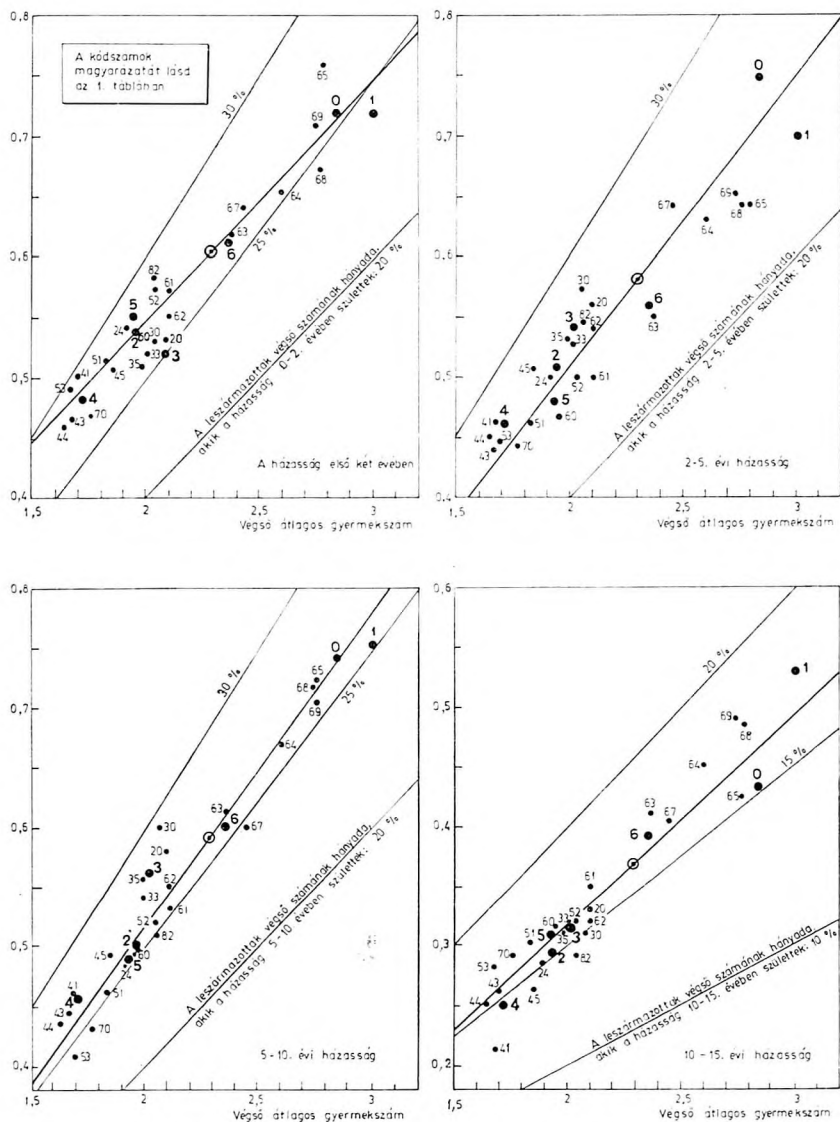


XVI. A megfigyelt és a kiegyenlített növekedési valószínűségek aránya (%) a férj társadalmi-foglalkozási kategóriája szerint

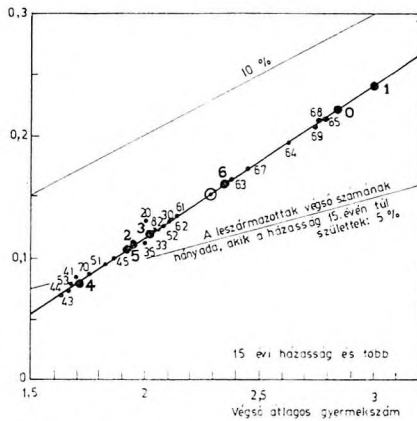
Доля наблюдаемых и выравненных вероятностей роста (%) по общественно-профессиональной категории мужа

Ratio of observed and equalized growth probabilities (%) by the socio-economic group of the husband

Egyes más kategóriáknál, melyeknek a termékenységgel kapcsolatos magatartása kevésbé homogén, kevésbé tipikus magatartásokkal lehet találkozni. Az iparosok és a nagykereskedők (ez utóbbiak három vagy több fizetett alkalmazottal) családjuk növekedését csak akkor kezdik fékezni, mikor az eléri a három vagy ennél több gyermeket, akárcsak a szabadfoglalkozásúak (ez a fékezés azonban sokkal kevésbé eredményes). A közületi szektor irodai alkalmazottainak magatartása malthusianista (akárcsak ez a mezőgazdánál



(XVII. ábra folytatását lásd a következő oldalon)



XVII. A különböző intervallumok alatt született gyermekek átlagos száma az átlagos teljes gyermekszám szerint, a férj társadalmi-foglalkozási kategóriája szerint (1892—1916 közötti női generációk)\*

Среднее число детей, родившихся в различные интервалы, по среднему числу детей, по общественно-профессиональной категории мужа. (Женские поколения 1892—1916 гг.)

Average number of children born in different intervals by the average total number of children and the socio-economic group of the husband. (Generations of females born in 1892—1916)

\* Megjegyzés: 15 évi házasság után egy munkáscsaládban születendő gyermekek száma 0,1.

vagy a kézműveseknél és kiskereskedőknél tapasztalható) mindaddig, amíg családjuk nem éri el a két gyermeket, de anti-malthusianista jellegűvé válik a harmadik gyermektől felfelé. Ugyanez a helyzet a közületi szektor szakmunkásai vonatkozásában három gyermekig, majd a negyedik gyermektől kezdve. Ezzel ellentétesen viselkednek a kereskedelmi alkalmazottak, s a közületi szektor napszámosai második gyermekük megszületéséig, amidőn is magatartásuk nem malthusianista, ezentúl viszont egyre erőteljesebben fékezik családjuk növekedését.

#### A családnagyság kialakulásának üteme

Vizsgáljuk most meg a család kialakulásának ritmusát a házasságon belül. Átlagosan a gyermekek egynegyede születik a házasság első két évében (0,60 gyermek, azaz 26%). Egy másik negyede a házasság 2. és 5. éve között (0,58 gyermek, azaz 25%), egy harmadik negyede a házasság 5., illetve 10. év között (0,59 gyermek, azaz 26%), végül az utolsó negyed annak 10. évén felül (0,52 gyermek, amelyből 0,37 10-től 15. év között, és 0,15 a 15. éven túl, azaz összesen 23%, illetve 16 és 7 százalék).

Általánosságban a termékenységi szint — a házasság óta eltelt egyenlő időtartamot feltételezve — annál magasabb (XVII. ábra és 8. tábla), minél magasabb a termékenység össz-szintje.<sup>19</sup> Például a házasság első két éve alatt

<sup>19</sup> A 0-tól 2 évig terjedő házasság alatt, valamint a 2-től 5 évig terjedő házasság alatt született gyermekek aránya abban a mértékben csökken, melyben az össztermékenység szintje nő: az egyenlő idő alatt született gyermekek száma tulajdonképpen csak a tízéves házasságokon túl kezd az össztermékenységi szinttel együtt nőni, amennyiben ezen időket a házasság megkötésétől számítjuk.

8. A születések megoszlása az idő függvényében társadalmi-foglalkozási kategóriák szerint  
 Распределение рождений в функции времени по общественно-профессиональным категориям  
 Distribution of births in time by socio-economic categories

Kódszám	Társadalmi-foglalkozási kategóriák és csoportok (1)	Átlagos gyermekszám a házasság utáni $x$ -évtől $y$ évig (2)				A házasság első tíz évében született gyermekek átlagos száma (4)		
		0—2	2—5	5—10	10—15	1920—1944	1945—1951	relatív növekedés (%) (6)
		év (3)				évek közti arányok (5)		
0+1	1. PARASZTSÁG	0,72	0,74	0,75	0,45	2,31	2,53	10
	2. Ebből:							
00	3. mezőgazdasági termelők	0,72	0,75	0,74	0,43	2,29	2,40	5
10	4. mezőgazdasági bérmunkások . . . . .	0,72	0,70	0,75	0,53	2,37	2,86	21
2	5. IPARI ÉS KERESKEDELMI VÁLLALKOZÓK	0,54	0,51	0,50	0,29	1,66	1,86	12
	2. Ebből:							
20	6. gyárosok és nagykereskedők . . . . .	0,53	0,56	0,58	0,33	1,77	1,92	9
24	7. kisiparosok és kiskereskedők . . . . .	0,54	0,50	0,49	0,29	1,65	1,85	12
3	8. SZABADFOGLALKOZÁSÚAK ÉS VEZETŐ KÁDEREK	0,52	0,54	0,56	0,31	1,79	2,20	23
	2. Ebből:							
30	9. szabadfoglalkozásúak . . . . .	0,53	0,57	0,60	0,31	1,87	2,27	21
30+35	10. vezető káderek . . . . .	0,52	0,53	0,55	0,31	1,77	2,18	23
33	11. a) magán-szektor . . . . .	0,52	0,53	0,54	0,32	1,76	2,20	25
35	12. b) közületi szektor . . . . .	0,51	0,53	0,55	0,31	1,78	2,15	20
4	13. KÖZÉPKÁDEREK	0,48	0,46	0,45	0,25	1,55	1,92	24
	2. Ebből:							
41	14. tanárok . . . . .	0,50	0,46	0,46	0,22	1,56	1,91	22
43	15. technikusok . . . . .	0,46	0,44	0,45	0,26	1,55	1,90	22
44+45	16. adminisztratív közép-káderek . . . . .	0,48	0,46	0,45	0,25	1,55	1,93	25
44	11. a) magán-szektor . . . . .	0,46	0,44	0,44	0,25	1,49	1,94	30
45	12. b) közületi szektor . . . . .	0,51	0,51	0,49	0,26	1,65	1,91	15
5	17. ALKALMAZOTTAK	0,55	0,48	0,49	0,31	1,64	2,02	23

(A 8. tábla folytatása)

Kódszám	Társadalmi-foglalkozási kategóriák és csoportok (1)	Átlagos gyermekszám a házasság utáni $x$ évtől $y$ évig (2)				A házasság első tíz évében született gyermekek átlagos száma (4)		
		0—2	2—5	5—10	10—15	1920—1944	1945—1951	relatív növekedés (%) (6)
		év (3)				évek közti arányok (5)		
51 + 52	2. Ebből: 18. hivatali alkalmazottak . . . . .	0,55	0,49	0,50	0,31	1,66	2,03	22
51	11. a) magán szektor	0,51	0,45	0,46	0,30	1,57	1,98	26
52	12. b) közületi szektor	0,57	0,50	0,52	0,32	1,70	2,05	21
53	19. kereskedelmi alkalmazottak . . .	0,49	0,44	0,40	0,28	1,53	1,99	30
6	20. MUNKÁSOK	0,61	0,56	0,60	0,39	1,95	2,38	22
60	2. Ebből: 21. művezetők	0,54	0,47	0,49	0,31	1,65	1,95	19
61 + 62	22. szakmunkások . . . . .	0,57	0,50	0,53	0,34	1,77	2,21	25
61	11. a) magán szektor	0,57	0,50	0,53	0,35	1,77	2,25	27
62	12. b) közületi szektor	0,55	0,54	0,55	0,32	1,77	2,02	14
63 + 64	23. betanított munkások	0,63	0,57	0,62	0,42	2,01	2,49	24
63	11. a) magán szektor	0,62	0,55	0,61	0,41	1,98	2,51	27
64	12. b) közületi szektor	0,65	0,63	0,67	0,45	2,11	2,37	12
65	24. bányászok	0,76	0,64	0,72	0,43	2,25	2,60	16
67	25. tengerészek és halászok	0,64	0,66	0,60	0,40	2,09	2,43	16
68 + 69	26. fizikai munkások . . . . .	0,68	0,65	0,72	0,49	2,27	2,76	21
68	11. a) magán szektor	0,68	0,65	0,72	0,49	2,28	2,78	22
69	12. b) közületi szektor	0,71	0,65	0,71	0,49	2,24	2,58	15
7	27. SZOLGÁLTATÁSI DOLGOZÓK	0,52	0,42	0,43	0,29	1,52	1,99	31
8 + 9	28. TÖBBI KATEGÓRIA	0,56	0,51	0,51	0,32	1,76	2,09	19
82	2. Ebből: 29. hadsereg és rendőrség .	0,58	0,54	0,51	0,31	1,83	2,10	15
0—9	30. KATEGÓRIÁK EGYÜTT	0,65	0,58	0,59	0,37	1,91	2,25	18

См. Горизонтальную и Вертикальную графику на стр. 62.

See Heading and Lateral Text on page 62.

a középkadereknek 0,48 gyermekük, a mezőgazdasági bér munkásoknak 0,72 gyermekük születik; a második és ötödik év fordulója közt a középkaderek leszármazottainak száma 0,46 gyermekkel nő, míg a mezőgazdasági bér munkásoké 0,70-dal, az ezt követő öt év folyamán e növekedés: 0,45, illetve 0,76, a házasság tizedik és tizenötödik éve között 0,25, illetve 0,53, a házasság tizenötödik évén túl 0,07, illetve 0,29. Ily módon az össztermékenységi szempontjából legtermékenyebb kategóriák már a házasság kezdetétől fogva magasabb termékenyséűek és ez érvényes a nők egész termékenységi periódusa folyamán.

Amennyiben tehát a különböző társadalmi környezetnek megfelelő specifikus magatartást a családnagyság növekedési ritmusa szempontjából kívánjuk értékelni, hasonlóképpen járhatunk el, mint ahogyan fentebb a családoknak a gyermekszám szerinti megoszlása vizsgálata esetében. Ennek megfelelően a XVII. ábra ponthalmazához egyeneseket illesztettünk (mindegyiket a reprezentatív felvételben megfigyelt  $n_i$  családsszámmal súlyozva) és így meghatároztuk az általános törvényszerűség  $\hat{\alpha}_k$  és  $\hat{\beta}_k$  paramétereit. A különböző össztermékenységi szinteknek megfelelő kiegyenlített értékeket az *E.* tábla tartalmazza.

A házasságkötés óta eltelt egyenlő idők alatt a termékenység annál magasabb, minél magasabb az össztermékenységi szint. Az összességükben legtermékenyebb kategóriák azonosak a házasság egész időtartama alatt. Ennek ellenére a magas termékenyséű családok gyermekei általában a házasság későbbi tartama alatt születnek, mint az alacsony termékenyséű családok gyermekei (25% születik 29%-kal szemben a házasság első két évében, de 8%, illetve 4% születik a házasság tizenötödik éve után).

A mezőgazdasági bér munkások esetében például (átlagos gyermekszám 3,0) az *F.* táblázatban szereplő eredményeket kapjuk.

Ily módon a mezőgazdasági bér munkásokat a házasság első tíz évében viszonylag alacsony termékenység jellemzi, ettől kezdve pedig viszonylag magas termékenység. Ezt az eredményt egybe lehet vetni a fentebbiekkel: a mezőgazdasági bér munkások családjának egy további gyermekkel való növeke-

*Горизонтальная графа:* (1) Общественно-профессиональные категории и группы; (2) Среднее число детей через  $x$  до  $y$  лет после бракосочетания; (3) Лет; (4) Среднее число детей, родившихся в течение первых десяти лет брака; (5) Пропорции между годами; (6) Относительный рост (%).

*Вертикальная графа:* 1. Крестьянство; 2. В том числе; 3. Сельскохозяйственные производители; 4. Сельскохозяйственные наемные рабочие; 5. Промышленные и торговые предприниматели; 6. Фабриканты и крупные торговцы; 7. Мелкие ремесленники и розничные торговцы; 8. Лица со свободной профессией и руководящие кадры; 9. Лица со свободной профессией; 10. Руководящие кадры; 11. Частный сектор; 12. Правительственный сектор; 13. Средние кадры; 14. Преподаватели; 15. Техники; 16. Административные средние кадры; 17. Служащие; 18. Служащие бюро; 19. Торговые служащие; 20. Рабочие; 21. Начальники цеха; 22. Специальные рабочие; 23. Квалифицированные рабочие; 24. Горняки; 25. Моряки и рыбаки; 26. Физические работники; 27. Обслуживающий персонал; 28. Прочие категории; 29. Армия и милиция; 30. Категории вместе.

*Heading:* (1) Socio-economic categories and groups; (2) average number of children from the  $x^{\text{th}}$  to  $y^{\text{th}}$  year after marriage; (3) years; (4) average number of children born in the first ten years of marriage; (5) ratios between the years . . . ; (6) relative increase (%).

*Lateral text:* 1. Peasants; 2. of which; 3. agricultural producers; 4. agricultural wage-earners; 5. industrial and commercial contractors; 6. manufacturers and wholesalers; 7. craftsmen and retailers; 8. professionals and upper cadres; 9. workers on own account; 10. upper cadres; 11. a) private sector; 12. b) public sector; 13. middle cadres; 14. teachers; 15. technicians; 16. administrative middle cadres; 17. employees; 18. clerks; 19. commercial employees; 20. labourers; 21. works managers; 22. skilled workers; 23. semi-skilled workers; 24. miners; 25. sailors and fishermen; 26. unskilled workers; 27. service workers; 28. other categories; 29. army and police; 30. categories together.

dése annál gyakoribb, minél nagyobb a már elért családnagyság. Így érthető meg ennek a társadalmi kategóriának nagyonis kevésbé malthusiánus magatartása.

Ezek az eredmények (arányszámokban kifejezve) a többi társadalmi foglalkozási kategóriára vonatkozóan a XVIII. ábrán láthatók.

A malthusiánus magatartású társadalmi kategóriákat a házasság kezdetén a viszonylag magas termékenység jellemzi (nagyjából a házasság ötödik vagy tizedik évéig bezárólag), és viszonylag igen alacsony termékenység ezen a házasságtartamon túl.

A mezőgazdasági bérlők termékenysége ennek megfelelően magas a házasság második és ötödik éve közt; ezen túl rendszerint csökken. Hasonló a helyzet, bár kevésbé hangsúlyozottan, a kézművesek és a kiskereskedők esetében is. Az iparosoknál és nagykereskedőknél, a szabadfoglalkozásúaknál, a közületi és magánszektor vezető- és középkádereinél, a házasság első két éve

E. Kiegyenlített átlagos gyermekszám (különböző intervallumok alatt született gyermekek) az  $\bar{x}$  össztermékenységi szint (a családok végső gyermekszáma) szerint

Выравненное среднее число детей (дети, родившиеся в различные интервалы) по уровню общей фертильности  $\bar{x}$  (по окончательному числу детей семей)

Adjusted average number of children (children born in different intervals) by total fertility level  $\bar{x}$  (final number of children of families)

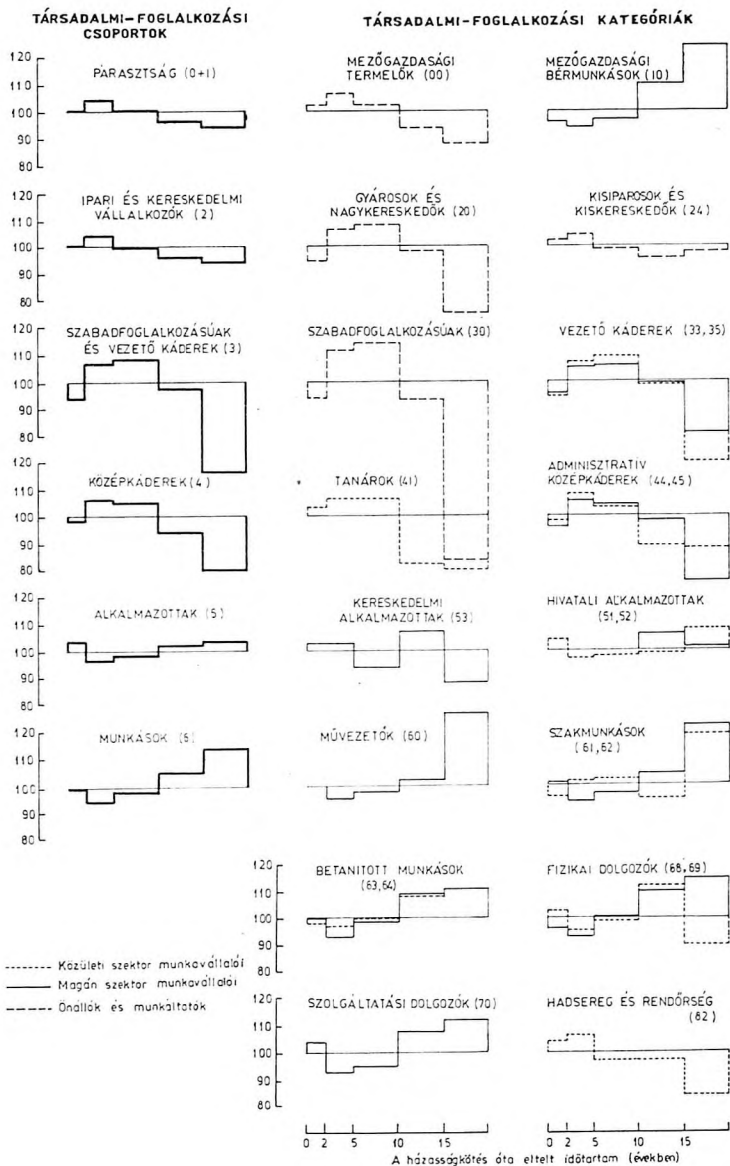
A házasságkötés óta eltelt idő (év) (1)	$\hat{a}_k$	$\hat{\beta}_k$	Az $\bar{x}$ értéke (2)			
			1,5	2,0	2,5	3,0
2	+0,2007	+0,1448	0,44	0,55	0,65	0,75
5	+0,2403	+0,0257	0,39	0,51	0,62	0,74
10	+0,2649	-0,0146	0,38	0,41	0,55	0,78
15	+0,1720	-0,0284	0,23	0,31	0,40	0,49
1. Összesen . . . .	1,0000	0,0000	1,50	2,00	2,50	3,00

Горизонтальная графа: (1) Время, прошедшее с бракосочетания (год); (2) Величина  $\bar{x}$ .  
Вертикальная графа: 1. Всего.

Heading: (1) Time passed since marriage; (2) value of  $\bar{x}$ .

Lateral text: 1. Total.

folyamán viszonylag alacsony termékenység figyelhető meg (igen alacsony házasság előtti fogamzási arány és a termékenység sikeres korlátozása a házasság kezdetén), — igen erős a házasság második és tizedik éve között — majd ismét alacsony a tizedik éven túl: a megfigyelt és kiegyenlített gyermekszám aránya a tizenöt évi házasságon túl a közületi szektor közép- és vezető káderei esetében 89%, illetve 81%, ugyanez a magánszektorban 75%, illetve 71%, az iparosok és nagykereskedők esetében 75%, a szabadfoglalkozásúak esetében pedig 35%-ra csökken. Hasonló magatartást mutatnak a tanító családok (magasabb termékenységgel a házasság első két éve alatt) és a hadsereghez és rendőrséghez tartozók (termékenységük csak a házasság ötödik éve után kezd csökkenni).



XVIII. A különböző intervallumok alatt született gyermekek átlagos számának a kiegyenlített átlagos gyermekszámhoz viszonyított aránya (%) a férj társadalmi-foglalkozási kategóriája szerint

Отношение среднего числа детей, родившихся в различные интервалы, к выравненному среднему числу детей (%) по общественно-профессиональной категории мужа

Ratio of the average number of children born in different intervals to the equalized average children (%) by the socio-economic group of the husband

F. A mezőgazdasági bér munkás családok kialakulásának üteme: a különböző időszakok alatt született gyermekek megfigyelt és kiegyenlített átlagos számának összehasonlítása

Темпы формирования семей сельскохозяйственных наемных рабочих: сравнение наблюдаемого и выравненного среднего числа детей, родившихся в различные интервалы

Pace of development of families of agricultural wage-earners: comparison of observed and adjusted average number of children born in different periods

Házasságkötés óta eltelt idő (év) (1)	Termékenységi szint (2) (átlagos gyermekszám)		Algebrai különbségek (5)	Arány (%) (6) 100 megfigyelt/ kiegyenlített
	megfigyelt (3)	kiegyenlített (4)		
2	0,72	0,75	-0,03	96
5	0,70	0,74	-0,04	94
10	0,76	0,78	-0,02	97
15	0,53	0,49	+0,04	109
	0,29	0,24	+0,05	122
1. Összesen .....	3,00	3,00	0,00	100,0

Горизонтальная графа: (1) Время, прошедшее с заключения брака (год); (2) уровень фертильности (среднее число детей); (3) наблюдаемый; (4) выравненный; (5) алгебраические различия; (6) доля (%), 100 x наблюдаемая/выравненная.

Вертикальная графа: 1. Всего.

Heading: (1) Time passed since marriage; (2) fertility level (average number of children); (3) observed; (4) adjusted; (5) algebraic differences; (6) ratio (%) 100 x observed/adjusted.

Lateral text: 1. Total.

Azok között a társadalmi rétegek között, amelyek az átlagosnál kevésbé erőteljesen szabályozzák családjuk nagyságát találhatók a mezőgazdasági bér munkások, a magánszektor összes munkáskategóriái (ideértve a művezetőket, szakmunkásokat, betanított munkásokat és fizikai dolgozókat) és egy bizonyos mértékben még a közületi szektor irodai alkalmazottai is.

Három társadalmi-foglalkozási kategóriánál a termékenység növekedése a házasság 10. és 15. éve közé esik (kétségkívül fogamzási nehézségek következtében), melyet tizenöt évi házasság után ismét annak csökkenése követ; idesorolhatók a kereskedelmi alkalmazottak, a betanított munkások, s a közületi szektor fizikai dolgozói.

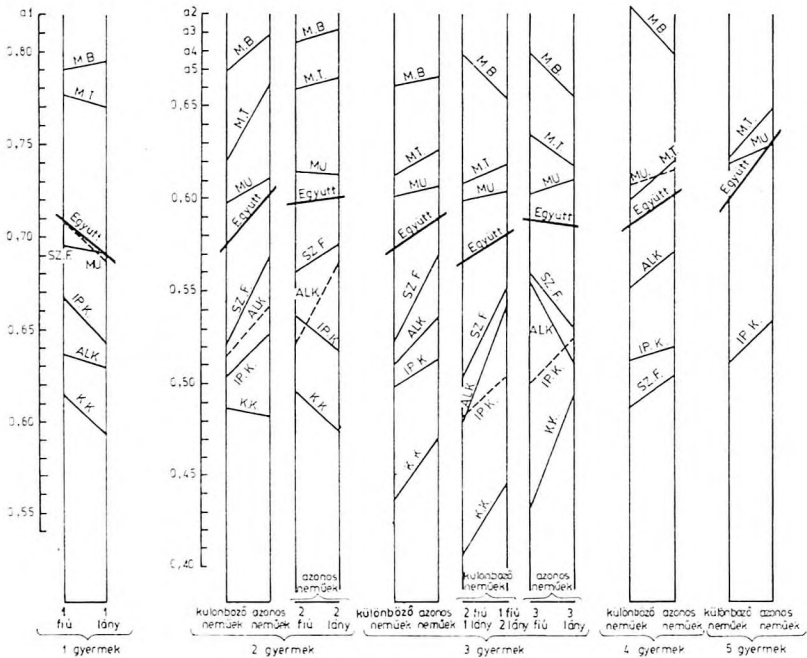
### A fiúgyermek utáni vágy: mese vagy valóság?

A családvizsgálat alapján annak vizsgálatába is bele lehet bocsátkozni, hogy a már megszületett gyermekek neme hogyan befolyásolja a családnövekedési valószínűségeket; pl. a második gyermek megszületése után milyen gyakorisága van annak, hogy a házaspár egy harmadik gyermeket is kívánjon, ezen belül ez akkor nagyobb-e, ha a két első gyermek fiúgyermek, vagy akkor, ha mindkettő leánygyermek, avagy akkor, ha az egyik fiú, a másik lány? És különösképpen meg lehet-e figyelni a férfi-örökös iránti előszeretettel, avagy talán inkább a család nemek szerinti megosztásának egyensúlyára való törekvéssel állunk szemben?

Az első gyermek születése után a növekedési valószínűség 69,7% (XIX. ábra). Amennyiben ez az első gyermek fiú, ez 70,4%-ra emelkedik, ha lány, egészen 69,0%-ra csökken. Ez a különbség természetesen elég kicsi, de mégis jelentős; a férfi-örökös iránti törekvés egyáltalán nem figyelhető tehát meg, sőt úgy tűnik, hogy inkább az ellenkezőjét lehet megfigyelni. Ezt az eredményt az is igazolja, hogy amennyiben a különféle társadalmi kategóriákat egyenként vesszük vizsgálat alá, azt találjuk, hogy a mezőgazdasági munkásokat kivéve — akiknél ez a differencia ellenkező előjelű (79,1%, 79,5%-kal szem-

TÁRSADALMI-FOGLALKOZÁSI CSOPORTOK

- M B : Mezőgazdasági bérmunkások
- M T : Mezőgazdasági termelők
- M U : Munkások
- S Z F : Szabadfogl- és vezető káderek
- ALK. : Alkalmazottak
- IP K : Ipari és kereskedelmi vállalkozók
- KK : Közepkáderek



XIX. A növekedési valószínűségek a már megszületett gyermekek száma és neme és a férj társadalmi-foglalkozási kategóriája szerint\*

*Вероятности роста по числу и полу уже родившихся детей и по общественно-профессиональной категории мужа*

*Growth probabilities by the number and sex of children already born and by the socio-economic group of the husband*

\* Megjegyzés: A 3 gyermekekes közepkáderek esetében újabb gyermek születése valószínűbb, ha 3 lányról van szó (0,61), mint ha 3 fiúról van szó (0,56).

ben) — annak valószínűsége, hogy egy gyermekről kettőre térjenek át akkor nagyobb, ha az idősebb gyermek fiú, nem pedig akkor, ha lány. Még az ipari és kereskedelmi önállók, valamint a mezőgazdasági birtokosok esetében is, akikről azt lehetne gondolni, hogy magatartásuk inkább patriarchális beállítottságú, 66,6 és 77,8%-ot lehet megfigyelni, ha az idősebb gyermek fiú, szemben 64,1 és 77,2%-kal, midőn az idősebb gyermek lány.

Igen jellegzetes eredményeket lehet kapni a két gyermekkel rendelkező családok vizsgálata alapján; egy harmadik gyermek születésének valószínűsége átlagban 58,9%, de ha a két idősebb különböző nemű, úgy ez 57,6%-ra csökken, míg amennyiben ezek azonos neműek, úgy 60,6%-ra emelkedik. Ezzel szemben attól függetlenül, hogy a két idősebb és ugyanazon nemű gyermek fiú vagy lány, a növekedési valószínűség ugyanaz: 59,9, illetve 60,0%.

Nyilvánvaló tehát, hogy a család nemek szerinti megoszlásának egyensúlyára való törekvés az, ami kondicionálja — ha mindjárt kismértékben is — a növekedési valószínűséget, nem pedig a fiúgyermekre való törekvés. Az egyik társadalmi kategóriától a másikig haladva — a középkáderek kivételével — az összes megfigyelések ugyanebbe az irányba mutatnak: a növekedési valószínűségek eltérései attól függően, hogy a két idősebb gyermek különböző nemű, vagy ugyanazon nemű, 1,6-tól 1,8 pontig váltakoznak a munkások és a mezőgazdasági birtokosok, a szabadfoglalkozásúak és a vezető káderek (0,6 pont a középkáderek) esetében. Ezzel ellentétben, amennyiben a két idősebb gyermek ugyanazon nemű, az eltérések hol pozitívak, hol negatívak, — anélkül, hogy egy határozott tendenciát mutatnának.

A harmadik és negyedik gyermek megszületése után a növekedési valószínűségek hasonló irányban módosulnak, annak ellenére, hogy a véletlen hibák sokasodnak abból a tényből kifolyóan, hogy a számítások alapjául szolgáló sokaság csökken: annak valószínűsége, hogy három gyermekről négyre térjenek át 58,7%, ha az idősebbek ugyanazon neműek, — és 57,4%, amennyiben különböző neműek; a négy gyermekről öt gyermekre való áttérés 59,8%, ill. 58,6%. Mindenesetre a különbségek csökkennek és a család nemek szerinti megoszlásának az egyensúlyára való törekvés kevésbé kifejezett, ha a családnagyság nő; az eltérés 2,4 pont a második gyermek születése után, 1,3 pont a harmadik gyermek születése, és 1,2 pont a negyedik gyermek születése után.

Szociális környezet szerint vizsgálva ez a fejlődés azonos: minden kategóriában nagyobb a valószínűsége a három gyermekről a négy gyermekre való áttérésnek, ha az idősebbek ugyanazon neműek, mintha azok különeműek lennének, az eltérés maximuma a szabadfoglalkozásúak és vezető káderek (52,3, illetve 57,0%), minimuma pedig a munkások (60,0, illetve 60,6%) és a mezőgazdasági bérmunkások (66,2, illetve 66,6%) esetében figyelhető meg — éppen úgy, mint a két gyermekről a harmadikra való áttérés esetében. Még abban a vonatkozásban sem mutatkozik eltérés a családok magatartásában, hogy ugyanazon nemű gyermekeik valamennyien fiúk, vagy valamennyien lányok-e (akár kétgyermekes, akár háromgyermekes családról legyen szó), — úgy tűnik, hogy amennyiben az idősebbek különböző neműek, nagyobb a valószínűsége a három gyermekről a négyre aló áttérésnek akkor, ha a megoszlás egy fiút és két leányt mutat, mint ellenkező esetben (két fiú, egy lány): ez a valószínűség 58,0% 56,7%-kal szemben az összes kategóriákban együttesen. A mezőgazdasági bérmunkások kivételével ugyanez az egyen-

lőtlenség mutatkozik minden egyes társadalmi-foglalkozási csoportban külön-külön is.

Végül még egy nagyon érdekes eredményre kívánunk a reprezentatív családvizsgálat eredményével kapcsolatban rámutatni. Annak a valószínűsége, hogy egy egyéves kora előtt meghalt gyermeket másikkal helyettesítenek,  $1/3$  nagyságrendű. Valójában annak a valószínűsége, hogy egy egyéves kora előtt meghalt gyermek halálozását születés kövesse,  $81,0\%$ , noha az átlagos növekedési valószínűség csak  $62\%$  ( $0,81:0,62 = 1,31$ ). A helyettesítési arányszám nagyobb az 1-es születési sorszámú gyermekek ( $29\%$ ) és a 2-es születési sorszámúak ( $33\%$ ), mint a 3-as születési sorszámúak ( $20\%$ ), illetve 4-es vagy 5-ös születési sorszámúak ( $23\%$ ) esetében.

Általában annál magasabb ez, minél kevésbé termékeny a szóban forgó szociális kategória:  $45\%$  a középkaderek,  $40\%$  az alkalmazottak,  $35\%$  az ipari és a kereskedelmi önállók, továbbá a szabadfoglalkozásúak és a vezető állásúak,  $29\%$  a munkások,  $22$ , illetve  $21\%$  a mezőgazdasági birtokosok, illetve mezőgazdasági bérmunkások esetében.

### *A termékenység alakulása a második világháború előtt és után*

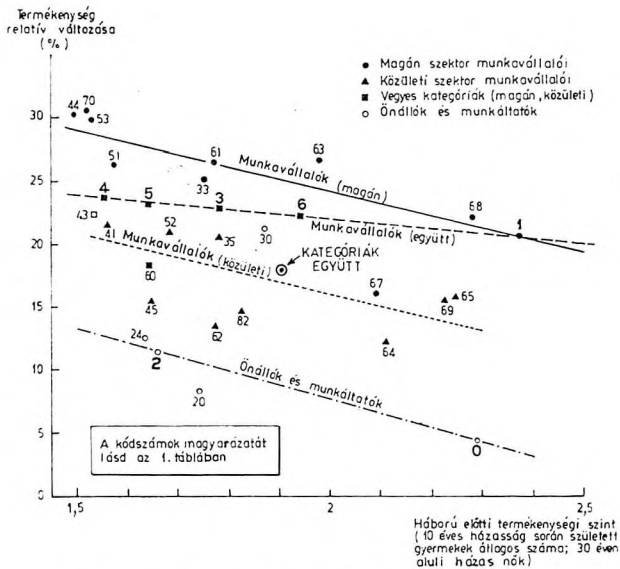
A második világháború előtti és utáni termékenység vizsgálata céljából a 30 évnél fiatalabb házaspárok vizsgálatára szorítkoztunk (első házasságukra csupán) és a tizedik házassági évfordulójuk előtt született gyermekeik átlagos számát kutatjuk. Ilyen feltételek mellett a háború előtti termékenységet azoknak a gyermekeknek átlagos számával mérhetjük, ahánnyal az 1922 és 1944 között kötött házasságokból a házaspárok rendelkeztek — a háború utáni termékenységi szintet pedig azoknak a gyermekeknek az átlagos számával, amennyi az 1945 és 1951 között házasságra lépett pároknak tíz év alatt született. (Mind az egyik, mind a másik esetben a megkötésüket követő tíz év alatt fel nem bontott házasságokról van szó.)

Idézzük fel emlékezetünkben, hogy a családi segélyekre vonatkozó törvényhozás az utóbbi 50 évben eltérően alakult a különböző foglalkozási kategóriák szerint.<sup>20</sup> A hivatalnokok Franciaországban már 1919-től kezdve családi pótlékot élveztek, míg az ipar és kereskedelem bérmunkásai csak 1920—1930 között — foglalkozási áganként és összegenként nagyon változó mértékben — kezdtek hasonló jellegű támogatáshoz hozzájutni: 1920-ban a munkaadók által létrehozott segélyalaphoz (Caisses de Compensation de l'Industrie et du Commerce) mindössze 50 000 dolgozó tartozott, 1930-ban azonban már 1 millió 880 ezer, 1938-ban pedig 5 millió 400 ezer. 1930-ban tehát az ipar és kereskedelem dolgozóinak csak  $30\%$ -a kapott családi pótlékot és ennek nagysága átlagosan a felével volt kevesebb annál, mint amennyit a hivatalnokok kaptak. A családjogi törvénykönyv kihirdetése után (Code de la Famille, 1939. július) a családi pótlékokat kiterjesztették minden foglalkozási kategóriára, de ennek kulcsát csak 1952-ben egységesítették a mezőgazdasági birtokosok és 1953-ban az önállók és munkaadók számára is.

<sup>20</sup> A családjogi törvényhozás fejlődésének ezt a rövid összefoglalását az alábbi munka alapján végeztük: *M. Febvay: Niveau et évolution de la fécondité par catégorie socio-professionnelle en France. (A termékenység szintje és fejlődése társadalmi-foglalkozási kategóriák szerint Franciaországban.) Actes au congrès de l'Union Internationale pour l'étude scientifique de la population.* Vienne, 1959. Ebben a közleményben az 1954-es családvizsgálat eredményei is megtalálhatók.

Másrészt bizonyos fajtájú családi pótlékokat csak a bérmunkásoknak (allocations de salaire unique) vagy legtöbbször csak a bérmunkásoknak (allocation-logement) fizetnek, ugyanakkor a hivatalnokok gyermekeik számától és fizetésüknek nagyságától függően növekvő összegű családi pótlékot kapnak.

A XX. ábrán a háború előtti és a háború utáni termékenységi szint viszonylagos változásait ábrázoltuk, a háború előtti szint függvényeként. Minden társadalmi-foglalkozási kategóriában a termékenység növekedése figyelhető meg, 18% körüli átlaggal. Általában a viszonylagos növekedés



XX. A háború utáni és a háború előtti termékenység szintvonalának relatív változása a háború előtti termékenységi szint függvényében, a férj társadalmi-foglalkozási kategóriája szerint. (Tízéves házasság során született gyermekek átlagos száma, 30 éven aluli házas nők; 1922—1944-és 1945—1951-es időszak)

Относительное изменение уровней послевоенной и довоенной фертильности в функции уровня довоенной фертильности по общественно-профессиональной категории мужа. (Среднее число детей, родившихся в течение десятилетнего брака, замужние женщины моложе лет 30, периоды 1922—1944 и 1945—1951 гг.)

Relative change in the post-war and pre-war fertility level as a function of the pre-war fertility level by the socio-economic group of the husband. (Average number of children born during ten years marriage, number of married females under 30 years; 1922—1944 and 1945—1951 periods)

annál kisebb volt, minél magasabb volt a háború előtti szint. Ugyanakkor a viszonylag alacsony termékenységű kategóriák voltak azok, amelyek leginkább növelték termékenységüket, — ez a körülmény csökkentette a termékenységi szintek szóródását: az eltérés a szélsőséges kategóriák között

(a magánszektor igazgatási középkereseti és a mezőgazdasági bér munkások) a háború előtt 1-től 1,6 pontig, a háború után csupán 1-től 1,47 pontig terjedt. Amennyiben a társadalmi-foglalkozási kategóriákat csupán státusz szerint különböztetjük meg (magánszektor, továbbá a közületi szektor bérből és fizetésből élő dolgozói, önállók, munkaadók), igen nagy szabályszerűségeket tapasztalunk; a háború előtti egyenlő termékenységi szintet véve alapul a relatív növekedés maximuma a magánszektor alkalmazottainál, minimuma pedig az önállóknál és munkaadóknál található (a szabadfoglalkozásúak kivételével), a közületi szektor dolgozói pontosan félúton helyezkednek el a két kategória között. A relatív növekedéseket elválasztó eltérés 8—9 pontig terjed a magánszektor, illetve a közületi szektor dolgozói között, és 7—9 pontig a közületi szektor dolgozói, valamint az önállók és munkaadók között, akármilyen volt is termékenységük háború előtti szintje.

\*

Az 1962-ben végrehajtott reprezentatív családvizsgálat igen gazdag dokumentációt szolgáltat a házassági és termékenységi vizsgálatokhoz. Nyilvánvaló, hogy a jelen tanulmány ennek a dokumentációnak csupán egy részére terjed ki.

A francia hivatalos statisztikai szolgálat egyik kiadványának legközelebbi számát (Collections de l'INSEE, Série Démographie et Emploi) teljes egészében a főbb eredmények bemutatásának fogjuk szentelni.

### *A differenciális megfigyelés nehézségei a demográfiában*

Azok a demográfiai mutatók, amelyeknek megállapítására általában törekszünk, homogének a viszonyítások tekintetében: egy bizonyos kategória *egyedeinek* az aránya, akik kapcsolatba hozhatók egy bizonyos típusú *eseménnyel* (pl.: száz 25 éves korában házasságra lépett nő közül hánynak született gyermeke egy éven belül), vagy valamely kategória *eseményeinek* az aránya, amelyet utólagosan egy másik típusú *esemény* követ. (Pl.: egy bizonyos évben született gyermekek közül hányan haláloznak el első születésnapjuk előtt, azaz egy adott év *születései* közül hányat követ *halálozás* egyéves időszak alatt.)

A demográfiában a két fő szokásos információs forrás a *népszámlálás* és a *népmozgalmi statisztika*: előbbi alapján a Franciaországban lakó népességet a népszámlálás időpontjában az ugyanezen időpontban fennálló sajátosságok szerint lehetséges leírni: a második alapján viszont lehetségessé válik, hogy az olyan eseményeket (születések, házasságkötések, halálozások), melyek az ország területén minden évben bekövetkeznek, az egyedek sajátosságai szerint csoportosítsuk arra az időpontra vonatkozóan, amidőn az esemény bekövetkezett. Így tehát csak *közvetett* módon, az egymástól *jüggellenül* mért számlálók és nevezők alapján lehet a szóban forgó viszonyszámokat megállapítani.

A célból, hogy ezek a relációk helyesen legyenek mérhetőek szükséges, hogy mind a számlálók, mind a nevezők *egyneműeknek* legyenek tekinthetők. Az adott számlálónak tehát az *összes* egységeket tartalmaznia kell, de *csak*

azokat, amelyek közül a nevezőben szereplők kapcsolatosak a vizsgált eseménnyel. Szükséges tehát, hogy a felhasznált két fő információs forrás ugyanazokat a változókat ragadja meg, ugyanazon definíciók és ugyanazon nomenklatúra alapján, továbbá, hogy a megfigyelési hibák mindkét forrás alapján csekélyek legyenek (felvételi, bevallási és feldolgozási hibák, s különösen számítási hibák egyaránt) és végül, hogy a nevező oly módon legyen megállapítható, hogy ugyanarra az időpontra, vagy időszakra vonatkozzék, mint amelyre vonatkozóan a számlálót megfigyeltük.

Ezeknek a feltételeknek eléggé jól eleget lehet tenni, amennyiben éves arányszámokat vagy valószínűségeket állapítunk meg *nem* és *kor* szerint (házassági, termékenységi, vagy halálozási vonatkozásban), a népmozgalmi statisztika és a legutóbbi népszámlálás statisztikai adatainak a kombinálásával. Valójában a *nem* és a születési év igen kényelmesen megragadható a két forráson keresztül (az egyedüli kivételt talán a magasabb életkorúak képezik) és — azoknak a bizonytalanságoknak az ellenére, amelyek a külfölddel fennálló vándormozgalom volumenéből adódnak — minden év január 1-re a népesség korfája különösebb hibák nélkül megállapítható. Hasonló a helyzet a csecsemőhalandóság arányszámának kiszámítása esetében is, midőn a népességnyilvántartások két egymást követő évének a statisztikai adatait kombináljuk, vagy midőn a házasság termékenységi arányszámait számítjuk ki a házasság időtartamával kapcsolatban a házasságkötést követő első évekre, vagyis midőn a házasságkötések felbontása és a külső vándorlás viszonylag csekély mértékű.

Midőn azonban a *nem* és *kor* szerinti arányszámokat és valószínűségeket a családi állapot szerint kívánjuk differenciálni, az így nyert eredmények minősége már kevésbé jó különösen az özvegyek és elváltak esetében, mert a családi állapot megfigyelése a népszámlálásokban nem olyan jó, mint a *nemé* vagy a *koré*. Amennyiben egy lokalizációs változót vezetünk be (mint pl. a lakóhelynek megfelelő terület megnevezését), ez a minőség még tovább romlik, a belső vándorlások következtében, melyeket adatok hiányában igen nehéz még becsülni is: ezért nem számítjuk ki a megyék vagy agglomerációk szerinti népmozgalmi mutatókat (Franciaországban), csak a népszámlálásokhoz közel eső időszakokra.<sup>21</sup>

A társadalmi környezetet illetően a nehézségek még ennél is nagyobbak annak a ténynek következtében, hogy nemcsak a társadalmi mobilitás (foglalkozásváltozás), valamint a külfölddel fennálló vándormozgalom különbségeinek kategóriánkénti eltérései, hanem a bevallási és a feldolgozási hibák is közrejátszanak (tekintettel arra, hogy a társadalmi környezet nehezen leírható és még nehezebben számszerűsíthető változó: ugyanaz az egyed a forrástól függően különböző módokon csoportosítható, még akkor is, ha két megfigyelési időpont között státusa nem változott). E tény következtében féltő, hogy az így kiszámított mutatószámokban rejlő bizonytalanság mértéke megközelíti azoknak a különbségeknek a nagyságrendjét, melyeknek feltárása a vizsgálat tulajdonképpeni feladata.

Ez adja meg az egyéb megfigyelési módszerek fokozott jelentőségét.

<sup>21</sup> A népességi nyilvántartások adatait a népszámlálási évre, valamint az azt határoló évekre vonatkoztatva állapították meg területi adatokként *M. Croze*: *Données de démographie régionale (Területi demográfiai adatok)*, *Étude démographique*, 8. szám (1953—55); valamint *J. C. Labat*: *Collections de l'INSEE No. D5* (1961—63).

## СОЦИАЛЬНЫЕ, КУЛЬТУРНЫЕ И ГЕОГРАФИЧЕСКИЕ РАЗЛИЧИЯ, СВЯЗАННЫЕ С БРАКОСОЧЕТАНИЕМ

### *Резюме*

В очерке изложены результаты выборочного обследования семей, проведенного одновременно с французской переписью населения 1962 г., охватившего 2% переписных округов и 240 000 женщин. Проживавшие в соответствующих переписных округах женщины моложе 70 лет, уже или состоявшие в браке, (за исключением женщин, проживавших в учреждениях), заполнили специальный вопросник, указав пол, дату рождения (и, может быть, смерти) всех их детей, дату своего бракосочетания (или бракосочетаний), занятость мужа, и, может быть, дату расторжения брака или овдовения. Одновременно имелись и данные всех женщин включенных в обследование, фигурировавшие в личном вопроснике переписи населения — информация о годе рождения; об аттестате или дипломе, полученном в системе образования; о территориальной единице и о категории местожительства с точки зрения типа поселения. При обследовании имелось ввиду изучить, представить и анализировать и объяснить средний возраст мужчин и женщин при бракосочетании и средние различия, имеющиеся между возрастными мужчинами и женщинами при бракосочетании; число родившихся детей, темпы формирования окончательного размера семьи; частоту случаев зачатия до бракосочетания; пол детей; размер семьи; а также различий в фертильности до и после второй мировой войны, связанные с социальными, культурными и региональными (географическими) условиями.

В очерке между прочими, установлено, что имеющиеся по общественным слоям различия в среднем возрасте при бракосочетании в большей степени наблюдаются у мужчин, чем у женщин. Рабочие заключают брак в относительно молодом возрасте, крестьяне — в относительно старом возрасте. Различие в возрасте между супругами наибольшим является у лиц с сельскохозяйственной профессией.

Повышение уровня школьного образования приводит к большему увеличению среднего возраста при бракосочетании у мужчин, чем у женщин. Женщины с высшим образованием выходят замуж относительно рано за мужчин, входящих в более высокую общественную категорию, и относительно поздно за мужчин, входящих в более скромную категорию.

Частота добрачных зачатий значительно сокращается повышением уровня образования женщин. Эта частота изменяется и по возрастам по бракосочетанию — она является тем больше, чем моложе женщина выходит замуж — и, как правило, те общественные, культурные или географические категории, в которых женщины выходят замуж в молодом возрасте, являются одновременно и теми, в которых частота добрачных зачатий высока.

Число детей семей с заключенной фертильностью является наибольшим среди лиц с сельскохозяйственной профессией и наименьшим — в случае средних кадров.

Связь между фертильностью и школьным образованием может быть характеризована кривой формы U, минимум которой у женщин, имеющих аттестат об окончании начальной школы, и по направлению повышения уровня школьного образования фертильность снова повышается.

Очерк подробно останавливается окончательным размером семьи и различиями в темпах его формирования, обусловленными общественным положением, уровнем школьного образования и территориальными (географическими) условиями.

Указано на то, что нет оснований у общепринятого мнения о том, что родители желают, чтобы первый ребенок был мальчиком, так как супружеские пары при разработке и осуществлении своих планов по планированию семьи больше стремятся к созданию равновесия в отношении пола своих детей.

В заключение очерк анализирует методологические требования и трудности дифференциального исследования демографических явлений.

## SOCIAL, CULTURAL AND GEOGRAPHICAL DIFFERENCES IN MARRIAGE AND FERTILITY

*Summary*

The study contains the results of a family sample survey performed parallelly with the population census of France of 1962 on the basis of a sample consisting of 240.090 females and comprising 2 per cent of the census districts. Ever married females under 70 years living in the districts in question (except those living in institutes) completed a special questionnaire in which they indicated the sex, date of birth (may be date of death) of all their children, date(s) of their marriage(s), their husband's occupation, date of their possible divorce or widowhood. At the same time there were at disposal the data indicated in the individual census questionnaires of all females included in the survey: information on the year of their birth, certificate or diploma obtained in a systematic education, on the regional unit and the category of their permanent residence by type of settlement. The survey aimed to present, analyse and interpret the average age at marriage of males and females and the average difference in age in this respect, the number of children born, the pace of development of the final family size, the frequency of conceptions before marriage, the sex of children and the family size, as well as the social, cultural and regional (geographical) differences in fertility before and after World War II.

The study states, among others, that the differences in the average age at marriage by social strata are more significant for males than for females. Workers marry at a relatively young age and peasants at a relatively elder age. The age difference between spouses is the greatest among agricultural workers.

The rise in the educational level increases to a greater extent the average age at marriage of females than that of males. Females of a third degree education marry relatively early when their husband belongs to a higher social category, and relatively late when their husband belongs to a more modest category.

The frequency of premarital conceptions is significantly decreased by the rise in the educational level of females. This frequency changes also with the age at marriage: the younger is the female at marriage, the higher is the frequency of premarital conceptions, and generally those social, cultural or geographical categories in which females marry early, represent also those categories in which the frequency of premarital conceptions is high.

The number of children of families with a completed fertility is the highest among agricultural workers and the lowest among the middle cadres.

The interrelation between fertility and educational level can be characterized with a curve of U form, the minimum of which can be stated for females having a primary school leaving certificate, and in the direction towards a higher educational level, the fertility level increases again.

The paper treats in detail also the social, educational and regional (geographical) differences in the final family size and the pace of the development of this size.

It shows that the public belief concerning the desire to have a son is unfounded and spouses rather try to ensure an equilibrium in respect of the children's sex in their family plans.

At the end the paper analyses the methodological requirements and difficulties of the differential study of demographic phenomena.