

A CSALÁDOK ÉS A HÁZTARTÁSOK JÖVŐBENI ALAKULÁSA¹

HABLICSEK LÁSZLÓ

A családok és háztartások jövőbeni alakulására, mégha a kérdést a családok és háztartások számának feltételezhető változására korlátozzuk is, csak meglehetősen bonyolult módon tudunk válaszolni.

Mindenekelőtt arra utalhatunk, hogy a család és a háztartás statisztikai fogalma is összetett. A család alapulhat egy házaspáron, egy férfi és egy nő élettársi kapcsolatán, családnak nevezzük azt is, amikor egy szülő és legalább egy, nőtlen/hajadon gyermek él együtt. A háztartás lehet magánháztartás és intézeti háztartás, a magánháztartás tartalmazhat egy vagy több családot és ekkor család-háztartásról beszélünk, illetve a háztartás állhat egyetlen személyből, vagy családot nem tartalmazó, rokon vagy nemrokon személyek csoportjából.

A család-háztartásokhoz a családok tagjain (szülők és gyermekeik) kívül más rokon, nem rokon személyek is tartozhatnak. Lényeges tehát a családi-háztartási állás figyelembevétele is. Továbbá a fogalmakat átszővi a családi állapot kategóriája is, továbbá tekintetbe kell venni a nemet és a korcsoportot is.

Mindezek még így is *statikus* elemek, a *dinamikus* elemekről, vagyis a családi állapot változását, a családok, háztartások kialakulását, változását és megszűnését előidéző *folyamatokról* még nem is esett szó.

Ha tehát a családok és háztartások számának jövőbeni alakulását demográfiai alapokon értelmezzük, a személyek felől közelítjük, akkor a viszonylag egyszerű kérdésfelvetésekre is komplex számítások, előreszámítások adhatnak korrekt választ, legalábbis a demográfia mai nemzetközi és hazai gyakorlata mellett.

A KSH Népszégtudományi Kutató Intézetében az 1990. évi népszámlálásból induló demográfiai előreszámítások sorában a közelmúltban jelent meg az 1990—2010 közötti időszakra szóló család-háztartás előreszámítás². Az előreszámítás a népességet férfiak, nők, ezen belül ötéves korcsoportok, ezen belül családi állapot, ezen belül háztartás-típus, családi állás szerinti bontásban adja meg. Az előreszámítás technikai, tehát változatlan átmenetvalószínűségeken és állapotarányokon alapul. Ennek ellenére, részletessége okán, a tendenciákat nagyobb, s feltehetően - rövidebb távon _ a mértékeket sem sokkal kisebb bizonyossággal mutathatja.

¹A tanulmány alapját képező kutatás és előreszámítás az OTKA T 400 jelű kutatási project keretében készült.

²*Hablicsek László*: Családok és háztartások előreszámítása, 1990—2010. Az 1990. évi népszámlálás és az 1992. évi népmozgalom adatain alapuló technikai előreszámítás eredményei. KSH Népszégtudományi Kutató Intézet Kutatási Jelentései Demográfiai Tájékoztató Füzetek, 15. 1994/1.

Hosszabb távon az előreszámítás *figyelemfelhívó* jellegű. Olyan _ részben folytatódó, részben új _ tendenciákra hívja fel a figyelmet, amelyek stratégiai jelentőségűnek minősíthetők a tágabb értelemben vett népességgazdasági, családpolitika számára. Az előreszámítás lényeges közvetlen *demográfiai* következményeket is mutat, így előrevetíti, hogy a családi állapotban bekövetkező változások a gyermekszám további csökkenése, a halandóság további emelkedése irányában hathatnak.

Főbb eredmények

Az előreszámítás szerint *folytatódik a házas népesség számának 1980 óta tartó csökkenése* és ez lesz a következő 10–15 év egyik markáns tendenciája. 2010-ig a házas családi állapotúak száma 4,3 millióra, 560 ezer fővel csökken, nagyobb mértékben, mint a népesség teljes száma (400 ezer fő).

A népességcsökkenés mellett is növekszik a nőtlenek/hajadonok, az elváltak és kisebb mértékben az özvegyek száma. 2010-re a jelenleginél 100 ezer fővel több 15 éves és idősebb nőtlen/hajadon, ugyanennyivel több elvált becsülhető, létszámuk 2 millió, illetve 750 ezer fő körül jelezhető. Az özvegyek száma 2005-ig még növekszik, utána viszont csökkenni kezd és várhatóan 1 millió fő alatt marad. A házások aránya a 15 éves és idősebb nők körében 51 százalékra, a férfiaknál 57 százalékra csökken.

Jellegzetessége lesz a következő időszaknak a *nőtlen, hajadon, elvált népesség jelentős öregedése*. 2010-ig a nőtlenek átlagos kora 4, az elvált férfiak átlagos kora 3 évvel emelkedik. Ugyanezek az értékek a hajadonoknál közel 3, az elvált nőknél csaknem 5 év. Miközben csökken a 40 év alatti elvált népesség száma, 20 százalékkal nő a 40–59 évesek, 70 (!) százalékkal a 60 évesek és idősebbek száma. Közel kétszeresére(!) emelkedik a 40–59 éves nőtlenek, hajadonok száma és megközelíti a 300 ezer főt.

A jövőt érintő másik *markáns tendencia* az előreszámítás szerint *a családok, azon belül a házaspáros családok számának csökkenése* lesz. 2010-ig a családok összes száma 300 ezerrel, 10 százalékkal csökkenhet, ennél nagyobb számban (330 ezer) és arányban (14 százalék) fogy a házaspáros családok száma. Feltehetőleg tartós tendencia lesz az *élettársi közösségek* számának növekedése. Lényeges változás viszont a korábbi évtizedekhez viszonyítva az előreszámítás feltételei mellett az, hogy a kialakult félmilliósi szinten *megáll az egyszülőös családok számának emelkedése*.

Az előreszámítás szerint *új tendencia lesz a családok által képzett háztartások számának jelentős csökkenése*. A család-háztartások száma az 1990. évi 2,8 millióról 2010-re 2,5 millióra változhat, ami kevesebb, mint az 1960-as évek elején volt. A család-háztartásokon belül leginkább az egycsaládos háztartások száma csökken, miközben már nem változik a többcsaládos háztartások kialakult 3–4 százalékos aránya.

700 ezer fővel csökken a család-háztartásokban élők száma, ami szinte kizárólag a családok, családtagok számának csökkenéséből adódik. A család-háztartásban élő rokonok, egyéb személyek száma ugyanis mintegy 10

százalékos emelkedést mutat. Részben ennek tudható be, hogy az előreszámítás szerint az *egy család-háztartásra jutó személyek száma megemelkedik* 317 főről 325 főre, ami *ellentétes* az elmúlt évtizedekben megfigyelt változással.

Az összes magánháztartások száma viszont lényegesen kisebb mértékben csökken 2010-ig, miután *a család-háztartások számának csökkenését* 2000-ig teljesen, majd 2010-ig nagy részben *ellensúlyozza* a nem család-háztartások, azon belül különösen *az egyszemélyes háztartások számának emelkedése*. Az egyedülállók száma az 1990. évi 946 ezer főről 2010-re várhatóan 1 millió 136 ezer főre emelkedik.

Összességében a nem család-háztartások aránya az összes magánháztartáson belül 28 százalékról 34 százalékra emelkedhet.

Néhány következmény

A népesség, a családok és háztartások alakulásának vázolt lehetséges jövőbeni tendenciái és mértékei igen sok területen figyelemre méltó hatással lesznek. Elegendő talán utalni arra, hogy a változó család- és háztartásszám és -összetétel közvetlenül kihat a lakáshelyzetre, a háztartások gazdasági aktivitási szerkezetére, jövedelemszükségletére, fogyasztási szerkezetére.

Az előreszámításnak vannak lényegesnek tűnő demográfiai következményei is, s a következőkben ezekkel foglalkozom.

A házasság és a nemházasság népesség alakulása, arányeltolódása azért is figyelemre méltó, mert a jelenlegi körülmények között *a halandóság további emelkedése irányába hathat*, elsősorban a férfiaknál. Ennek az az oka, hogy a házasság és a nemházasság közötti halandósági különbségek igen nagyok. 30–60 éves kor között a nem házasság férfiak elhalálozási kockázata közel háromszorosa a házasság férfiakénak. Egy 40 éves házasság férfi 8–9 évvel hosszabb élettartamra számíthat, mint nőtlen, elvált, özvegy társai. A 40 éves házasság nők várható további élettartama 2–4 évvel több a nemházasság nőknél és átlagosan 7 évvel élik túl az azonos életkorú házasság férfiakat.

Mindez azt jelenti, hogy kizárólag a népesség családi állapot szerinti összetételének változása hatására a születéskor várható átlagos élettartam további 1 évvel történő csökkenése lenne várható.

Hasonló a helyzet a *gyermekszám* esetében. Miután a házasság nők termékenysége még mindig jelentősen magasabb, mint a nemházasság nőké, ezért a nemházasság arányának növekedése a gyermekszám csökkenése felé hat. A halandósághoz hasonló számítás szerint a népesség családi állapot szerinti összetételének változása hatására a nők 7 százaléka vállalna eggyel kevesebb gyermeket a mai feltételek mellett.

Különös figyelmet érdemel az időskorú népesség családi állapot és háztartástípus szerinti összetétele. A nők és a férfiak közötti igen nagy élettartambeli különbség az időskorú nőknek az időskorú férfiakhoz viszonyított nagy létszámtöbbletében jelenik meg, s családi állapot szerint pedig az *idős és özvegy nőkre* koncentrált. Ezeknek a nőknek, és általában az időskorú, nemházasság családi állapotúaknak többsége pedig nem család-háztartásban él. Az

előreszámítás szerint az *időskorú egyedülállók* száma, általában az időskorú, nem család-háztartásban élők száma az élettartam csökkenése, stagnálása mellett is növekszik, 2010-re meghaladhatja a 600, illetve a 800 ezer főt.

Mindezek mellett az előreszámítások fő konklúziói a családdal kapcsolatos általános jellemvonásokat illetően a következők lehetnek:

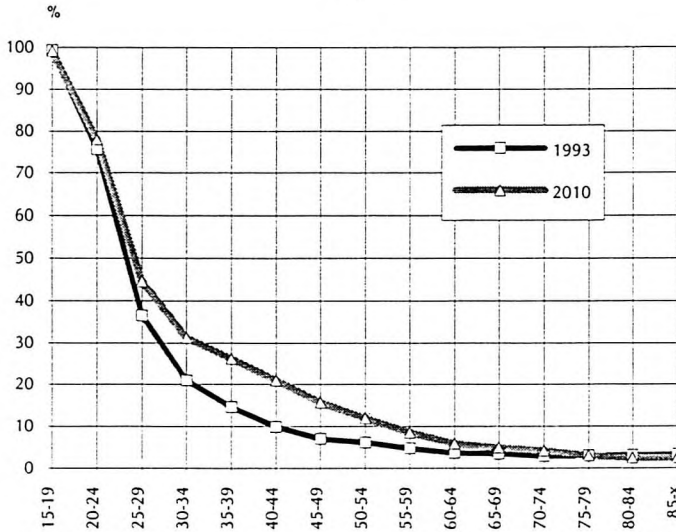
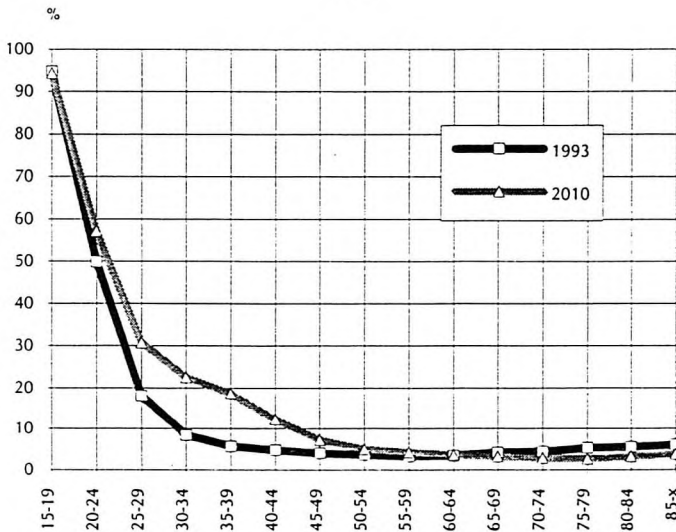
1. *A következő időszakban még fennmarad a hagyományos, házaspáros család domináns szerepe.* A tipikus életút továbbra is az, hogy nőtlen/hajadon állapotban születünk, többségünk házasságot köt, s életünket házasság, vagy özvegy állapotban fejezzük be. Ugyanakkor — főleg a fiatalabb korcsoportokban és a nők esetében — *a házasság állapot dominanciája lecsökken*, 2010-re a nemházasság aránya megközelítheti, elérheti a házasság arányát a népességben belül.

2. *Ugyanakkor fokozatosan teret nyer a már egy ideje megfigyelhető mintaváltás*, ahogy a mai fiatal generációk, melyek ezt produkálják, idősödnek és ahogy a nyomukba lépő új generációk ezeket a mintákat követik. Ez a váltás általánosan illeszkedik a *második demográfiai átmenet* keretébe, a konkrét körülmények azonban jelentősen gyorsíthatják a folyamatot, s a folyamat hatásai is erősebbek lehetnek, mint számos országban. A mintaváltás ugyanis azokat a *nagylétszámú, 1970-es években született generációkat* érinti, amelyek "utolsó tartalékai" a népességcsökkenést belső forrásból mérsékelni kívánó népességpolitikának. *Ezek a generációk a gazdasági rendszerváltás nyomán egyébként is kedvezőtlen helyzetbe kerültek.* A legújabb felmérések szerint a 15—24 éveseknek egyharmada munkanélküli, illetve más kategóriába be nem sorolható, egyéb gazdaságilag nem aktív státuszú. *Kérdéses, hogy ilyen körülmények között a fiatalok jelentős része számára a házasság milyen realitással bír, nem is szólva arról a hosszabb távú elkötelezettségről, amit a gyermekek vállalása jelentene.*

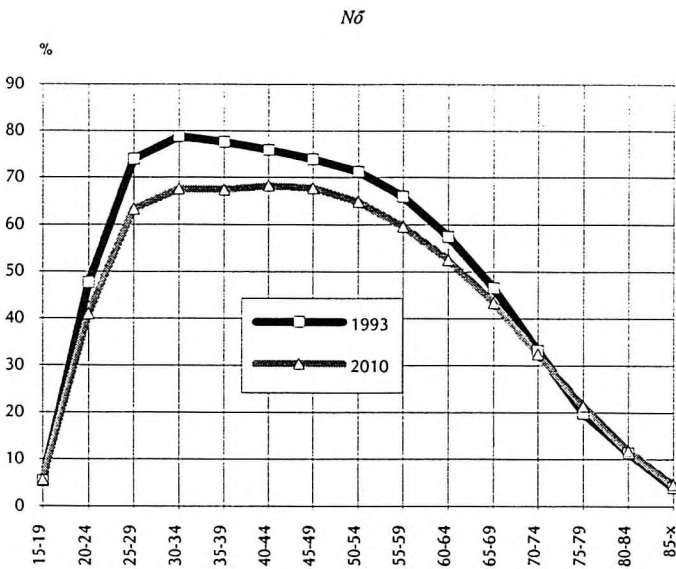
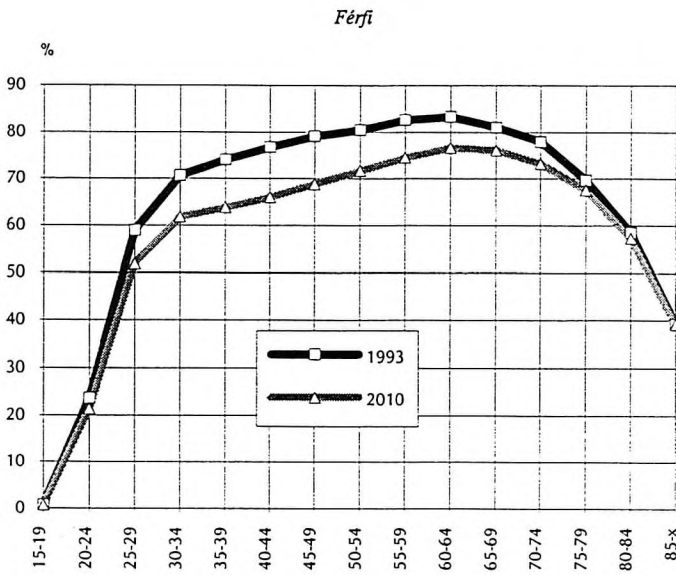
Tárgyszavak:

Családszerkezet
Népességelőreszámítás

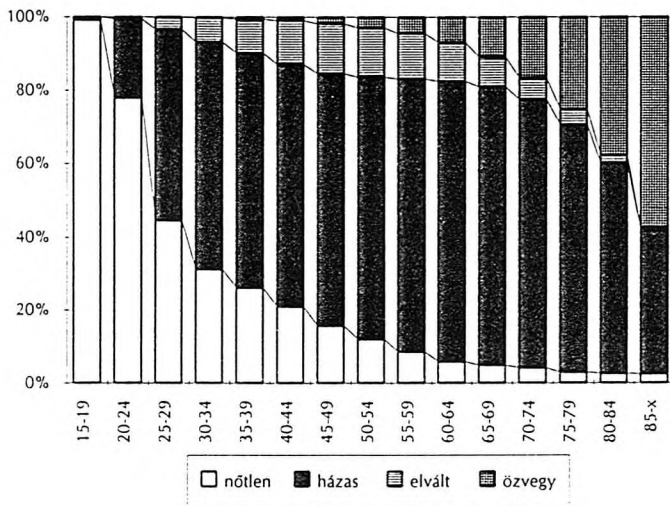
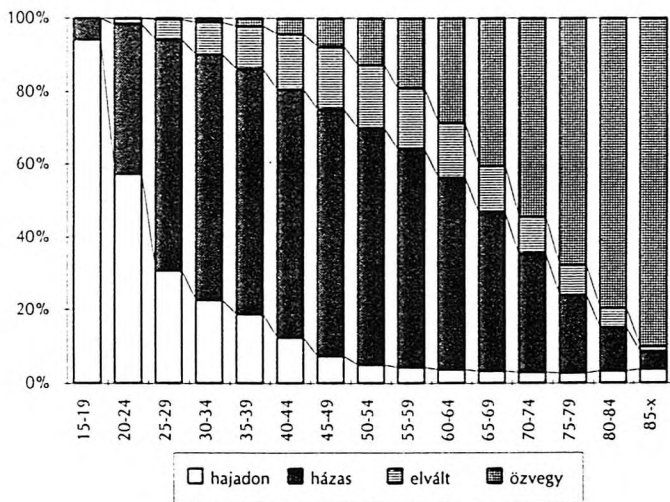
FUTURE DEVELOPMENTS OF THE FAMILIES AND HOUSEHOLDS

Férfi*Nő*

I. A nőtlen/hajadon népesség aránya korcsoportok és nemek szerint, 1993, 2010

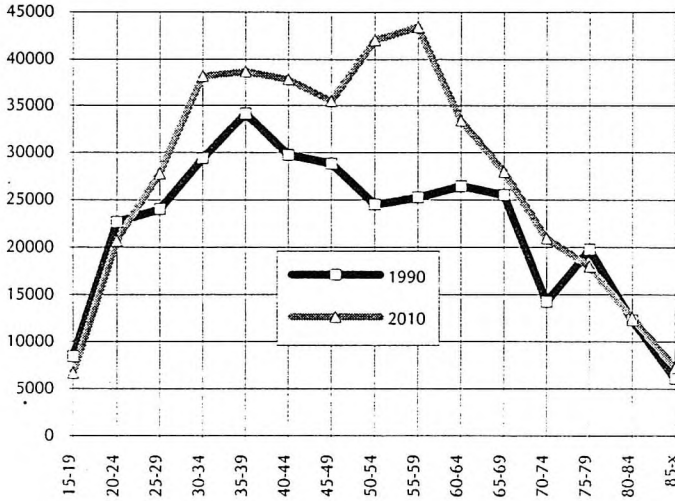


II. A házas népesség aránya korcsoportok és nemek szerint, 1993, 2010

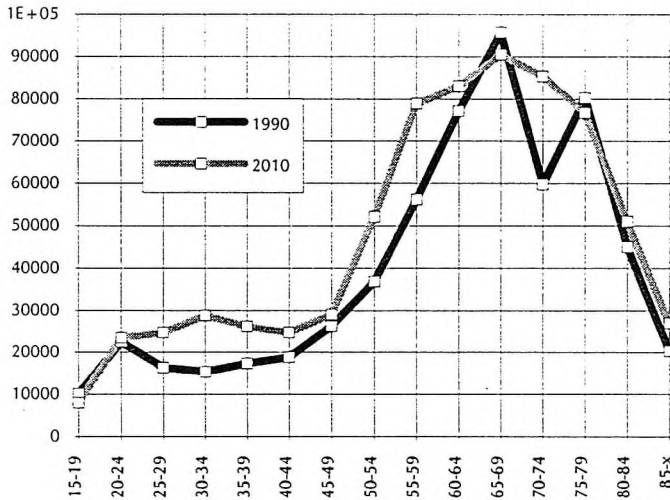
Férfi*Nő*

III. A népesség megoszlása korcsoportok, családi állapot és nemek szerint, 2010. I. 1.

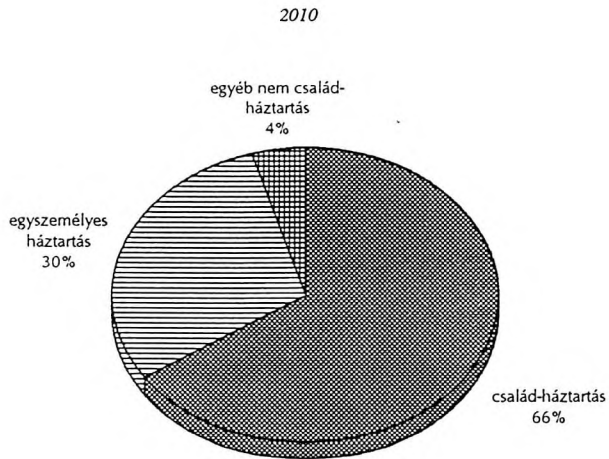
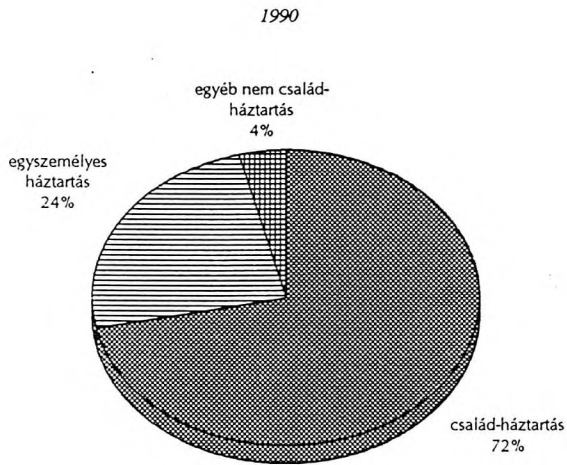
Férfi



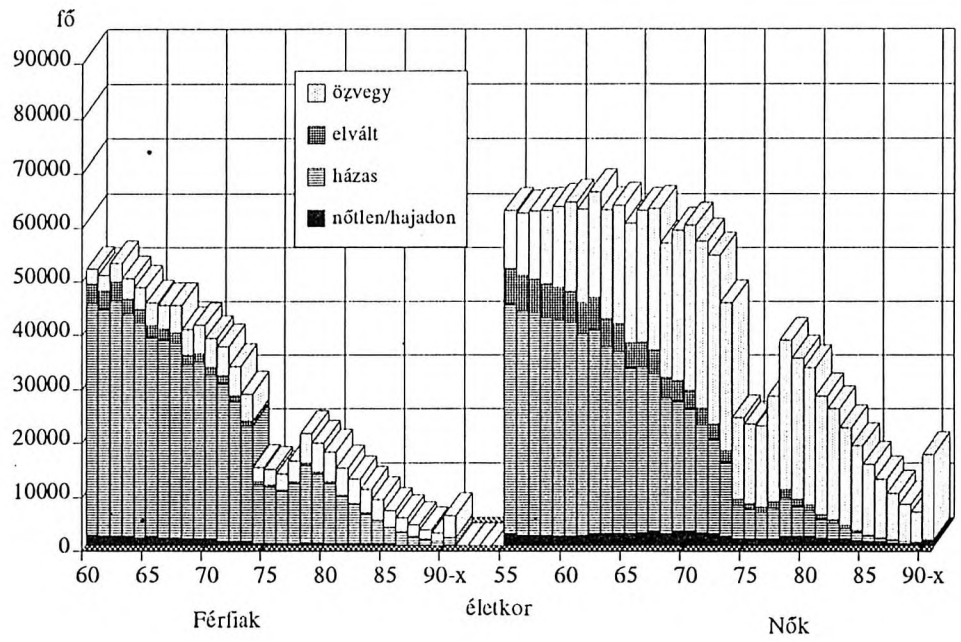
Nő



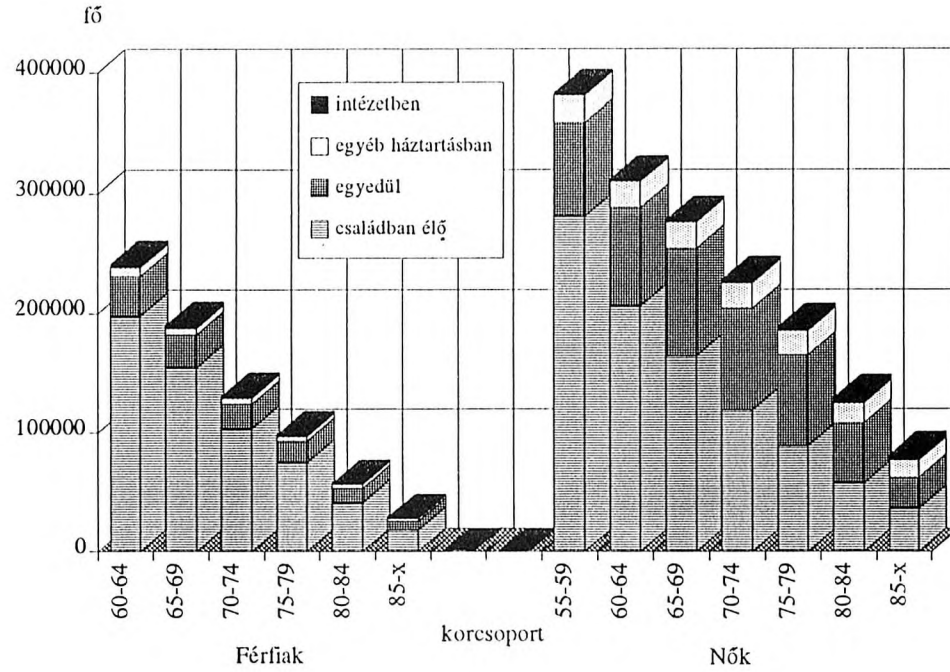
IV. Az egyedülállók száma korcsoportok és nemek szerint, 1990, 2010



V. A különböző típusú háztartások megoszlása, 1990, 2010



VI. Az időskorúak száma életkor, nemek és családi állapot szerint, 1993



VII. Az időskorúak száma korcsoport, nemek, háztartástípus szerint, 2010