

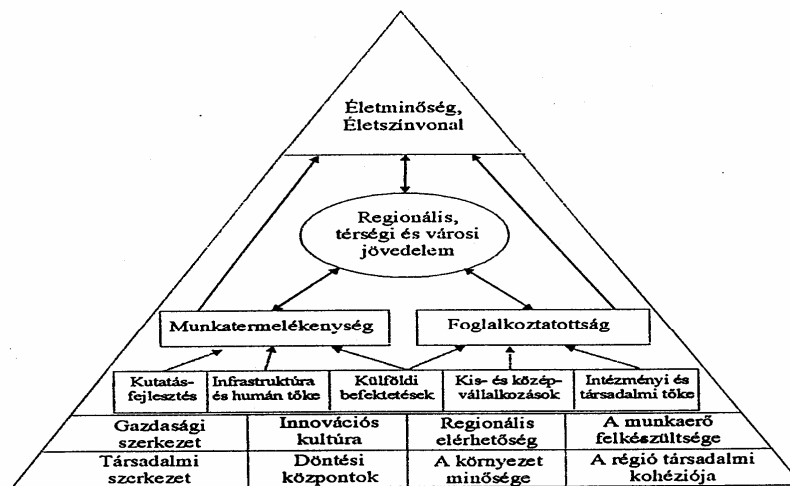
# Tanulmányok

Bujdosó Zoltán - Dávid Lóránt – Hernecky Andrea - Tóth Géza

## A turizmus és a regionális versenyképesség kapcsolatának mutatói a Mátravidék példáján keresztül

### Problémafelvetés

A nemzetközi tapasztalatok alapján elmondható, hogy az idegenforgalmi szektor fejlesztésére fordított összegek – a tovagyrűző hatások figyelembe vételével – a GDP-termelés tekintetében a nemzetgazdasági átlagnál jóval nagyobb hatékonysággal hasznosulnak. A turizmus és az egyéb nemzetgazdasági ágak teljes multiplikátorait összevetve megállapítható, hogy a szálláshely-szolgáltatás és vendéglátás multiplikátoránál mindössze egyetlen ágazat mutat magasabb teljes multiplikátort, ez pedig a pénzügyi tevékenység. A turizmus felé irányuló kereslet tehát – a technológiai és az indukált jövedelmi kapcsolatokon keresztül – erős tovagyrűző hatásokat generál, vagyis a különböző ágazatok felé megvalósuló költsékek közül a turizmus-szektor kiemelkedő a gazdaságélénkítő hatást tekintve. Ez pedig a regionális versenyképesség egyik igen fontos összetevője. Lengyel (2000) modellje nyomán azt mondhatjuk, hogy mivel a turizmus a térségben a foglalkoztatottság, a munkatermelékenység és az életminőség/életszínvonal kapcsán is jelentős hozzáadott értékkel és jövedelemtermelő képességgel rendelkezik, így egy térség versenyképességét nagy mértékben javíthatja. Elemzésünkben a Mátravidék településeiből kiindulva tágítjuk a kört a megyei és regionális szintek felé, keresve azokat a legfontosabb, statisztikailag is megfogható indikátorokat, amelyek mutathatják a turisztikai ágazat teljesítményét egy térségben.



1. ábra: A térségek versenyképességének piramis modellje

Forrás: Lengyel 2000

## A lehatárolás menete

Elemzésünk első lépéseként a Mátravidék településeinek a lehatárolását végeztük el. Ebben a vonatkozásban a természetföldrajzi határokat igyekeztünk megfeleltetni a közigazgatási határokkal. Térinformatikai program (ArcView 3.2) segítségével a Mátravidék középtáj által érintett településeket tekintettük a vizsgálati körbe tartozó településnek. Valamennyi olyan település lehatárolásra került, melynek közigazgatási területéből akár 1 négyzetméter is a jelzett természetföldrajzi egység része. Így a lehető legpontosabb lehatárolást nyertük a Mátra településeit illetően. A statisztikai körzetbeosztás, illetve kistérségi szerveződések alapján több település is figyelembe vehető a Mátrához kapcsolódóan, így több mint 80 önkormányzatot kapcsolhatunk be a vizsgálatba. Forrásként a KSH és az Önkormányzati és Területfejlesztési Minisztérium legfrissebb meglévő és hozzáférhető, feldolgozott adatait használtuk. A lehatároláshoz szükséges alaptérképként a Földmérési és Távérzékelési Intézet által elkészített hivatalos, OTAB térinformatikai adatbázist használtuk.

Vizsgálatunk eredményeként 62 települést határoltunk le<sup>1</sup>, melyek össznépessége 2006. január 1-jén 184 591 fő volt. E népesség 21%-a 2 000 fő alatti, 33%-a 2 000–5 000 fős, 16%-a 5 000–20 000 fős, míg 30%-a az ennél nagyobb városokban, Hatvanban és Gyöngyösön lakott.



2. ábra: A vizsgált települések köre

*Forrás: A szerzők szerkesztése*

## A vizsgált települések legfontosabb jellemzői

A Mátra településeinek mind általános, mind idegenforgalmi bemutatását a továbbiakban a települések adatainak az országos, valamint a – Budapest nélkül számított – vidéki átlaggal<sup>2</sup> való összehasonlításával végezzük.

<sup>1</sup> A 2006-os önkormányzati választások napján Abasárból Pálosvörösmart, Hatvanból Kerekharaszt kivált, ami miatt a települések száma 64 lesz. E településekről természetesen még nem rendelkezünk adatokkal.

<sup>2</sup> A vidéki átlag alkalmazását az indokolta, hogy Budapest – mint más gazdasági vonatkozásban is – jelentősen kiemelkedik hazánkban idegenforgalmi szempontból, így a vizsgált terület vonatkozásában kedvezőbb megoldás a Budapest nélküli, vidéki átlaggal való összehasonlítás.

A térség népsűrűsége jelentősen meghaladja a vidéki átlagot, de ezen belül jelentős különbségek fedezhetők fel. A népesség 11%-a 50 fő/km<sup>2</sup> alatti, 31%-a 50 és 100 fő/km<sup>2</sup> közötti, míg a fennmaradó 58%-a ennél sűrűbben lakott településeken él.

1. táblázat: A térség néhány jellemző adatának bemutatása

Mutatók	Mátra	Vidéki átlag	Országos átlag
Népsűrűség, 2006.01.01., (fő/km <sup>2</sup> )	101,9	90,6	108,3
Vándorlási egyenleg 1 000 lakosra, 2005	-2,1	0,5	–
Munkanélküliségi arány, 2005, (%)	7,6	7,1	6,2
Hosszú távú munkanélküliek aránya, 2005, (%)	49,0	48,7	48,4
Kereskedelmi szálláshelyek férőhelyei 1 000 lakosra, 2005	25,3	34,4	32,6
Működő vállalkozások 100 lakosra, 2004	5,4	6,2	7,0
Egy főre jutó jövedelem, 2005 (Ft)	546 536	565 714	620 179

Forrás: KSH

A térség társadalmi-gazdasági folyamatainak lényeges fokmérői a nagyarányú elvándorlás, a vidéki átlagnál is magasabb munkanélküliség. Mindössze 15 olyan település van, ahol a munkanélküliségi arány<sup>3</sup> 5%-nál kisebb, 26 ahol 5-10% közötti, 15 ahol 10-15% közötti valamint 6, ahol ennél nagyobb. A legnagyobb munkanélküliségű település 2005-ben a vizsgálati területen Terpes - 34%-kal. A munkanélküliség alapvető strukturális problémáit jelzi az a tény is, hogy a hosszú távú, 180 napon túl munkanélküliek aránya a munkanélkülieken belül igen magas, némileg még a vidéki átlagnál is magasabb.

A térség fejlettségi viszonyait mutatja, hogy a 100 lakosra jutó vállalkozások száma jelentősen elmarad a vidéki átlagtól, s hasonlóan lemarad az egy főre jutó jövedelem is. Az egy főre jutó jövedelem vonatkozásában megállapítható, hogy a 62 település közül 50 fejletlenebb, mint a vidéki átlag. A fennmaradó 12 település közül - a 2005-ös adatokat figyelembe véve - Gyöngyös a legfejlettebb, mintegy 25%-kal jobb értéket mutat, mint a vidéki átlag.

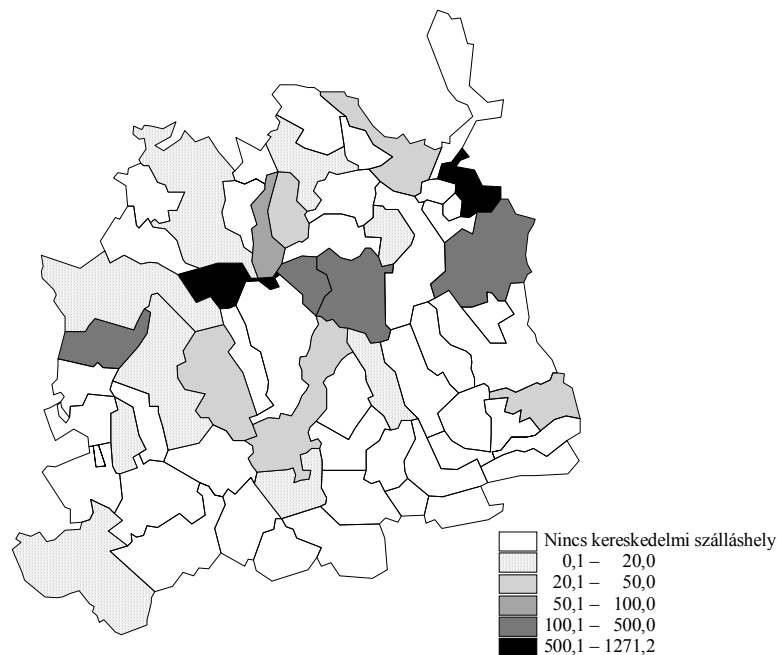
### A turizmus szerepe a versenyképesség növelésében a szálláshely adatok alapján

Annak ellenére, hogy a térség fejlődésének egyik alapja lehetne az idegenforgalom, ki kell jelenteni, hogy a Mátra kereskedelmi szálláshely ellátottság tekintetében lakosság arányosan jelentősen elmarad a vidéki átlagtól. A vizsgált 62 település közül csak 21-ben működött kereskedelmi szálláshely 2005-ben. E 21 település közül Mátraszentimrén van a legtöbb kereskedelmi szállásférőhely 1 000 lakosra vetítve. A férőhely-ellátottságról az is hű képet ad, hogy a 21 település közül csak 10-ben haladja meg a lakosságarányos férőhelyek száma a vidéki átlagot. Éppen ezért a következőkben az elmúlt 10 év legfontosabb idegenforgalmi mutatóit vizsgáltuk meg.

<sup>3</sup> Regisztrált munkanélküliek száma a munkavállalási korú népesség százalékában.

### A Mátra legfontosabb idegenforgalmi mutatóinak alakulása 1996-2005 között

A térség idegenforgalmi folyamatainak vizsgálata tekintetében bázisviszonyszámokat számoltunk, s ezek tükrében elemeztük a legfontosabb folyamatokat. Az elmúlt 10 év folyamán az 1996-os év adatát bázisnak tekintve, a Mátrában a vendégek száma mintegy 9%-kal növekedett a kereskedelmi szálláshelyeken. Ez a növekedés viszonylag alacsony, ha az országos átlag 33%-os, valamint a vidéki átlag 28%-os bővüléséhez hasonlítjuk. Ha a bővülés összetevőit elemezzük, akkor megállapítható, hogy az leginkább a belföldi turizmushoz kötődik. Az 1996-os adathoz képest 2005-ben a belföldi vendégek száma 11%-kal magasabb, míg a külföldieké mintegy 25%-kal csökkent. Ez évben a külföldi vendégek aránya a Mátrában csupán 5% körül volt szemben az országos átlag 49, illetve a vidéki átlag 28%-ával.

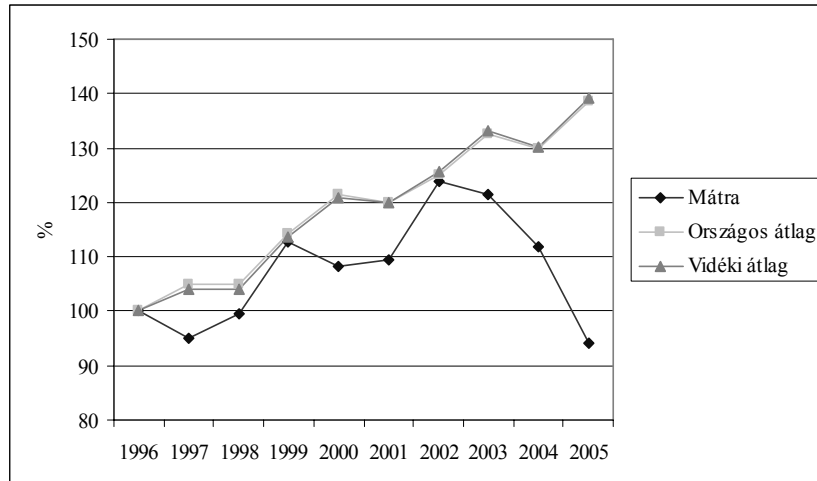


3. ábra: Kereskedelmi szálláshelyek szállásférőhelyei 1 000 lakosra, 2005

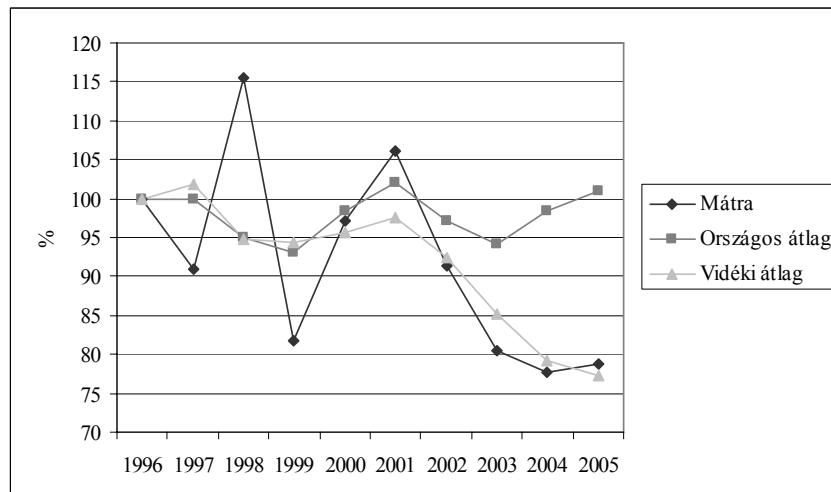
*Forrás: KSH*

A vizsgálati időszak során a vendégéjszakák tekintetében már némileg más a helyzet a Mátra kereskedelmi szálláshelyein. 2005-re ugyanis már mintegy 7%-os csökkenés történt az 1996-os értékhez képest, szemben az országos 15 és a vidéki 6%-os növekedéssel. A Mátrában sajnos az elmúlt időszakban mind a belföldiek, mind a külföldiek által eltöltött vendégéjszakák száma csökkent (előbbi 6, utóbbi 21%-kal).

Szemben az országos tendenciákkal, különösen 2001-2002 óta, mind a belföldiek, mind a külföldiek által eltöltött vendégéjszakák száma lényegében folyamatosan csökken. Ehhez a folyamathoz járul hozzá az a tény is, hogy az átlagos tartózkodási idő a Mátrában jóval – több mint fél éjszakával – kisebb, mint a vidéki átlag. Ez azt bizonyítja, hogy a Mátra nem képes hosszabb időre programot nyújtani az ide érkezőknek. Sajnálatos az a tény is, hogy bár az átlagos tartózkodási idő az utazási szokások átalakulása miatt országosan csökken, de ez a csökkenés a Mátrában 2002-óta valamivel gyorsabb az országos tendenciánál is.



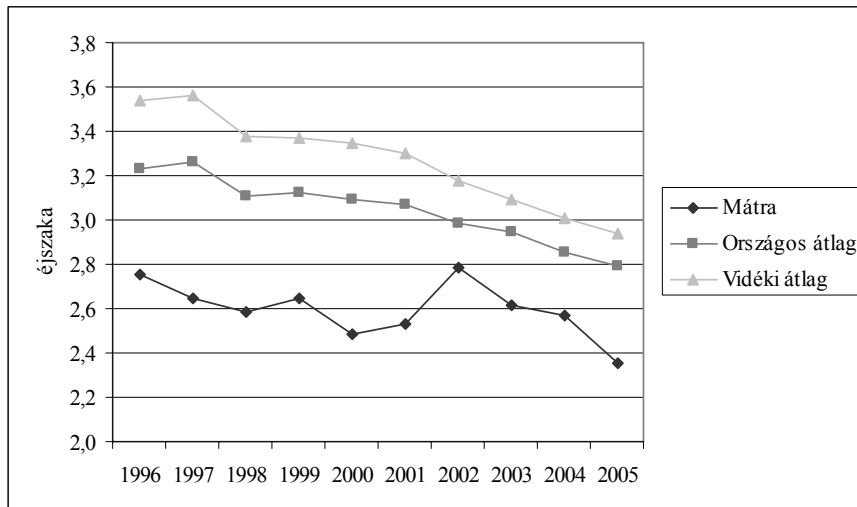
4. ábra: A belföldiek által eltöltött vendégéjszakák számának alakulása a kereskedelmi szálláshelyeken (1996=100)  
 Forrás: KSH



5. ábra: A külföldiek által eltöltött vendégéjszakák számának alakulása a kereskedelmi szálláshelyeken (1996=100)  
 Forrás: KSH

Figyelmünket a szállodai folyamatokra koncentrálna, lényegében a kereskedelmi szálláshelyekhez hasonló tendenciákat tudunk bemutatni. 1996-hoz képest a Mátrában a szállodák vendégeinek száma mintegy 4%-kal csökkent, szemben a vidéki 39 és az országos 48%-os növekedéssel. A mátrai szállodáknál a vizsgált időszakban a belföldi vendégek száma csupán 3%-kal csökkent, igaz ugyanekkor országosan és vidéken is több mint 70%-os növekedés történt. Ezzel szemben a külföldi vendégek száma az elmúlt 10 év során 25%-kal

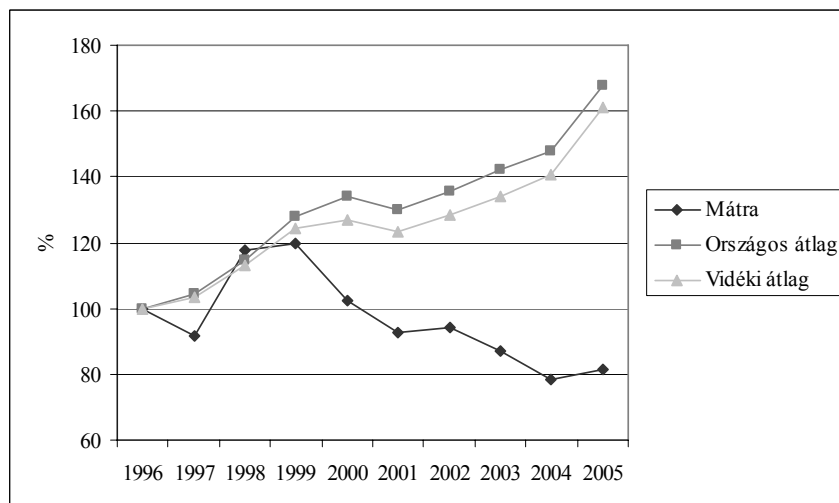
csökkent a szállodákban, míg vidéken 4%-os csökkenés, országos átlagban 32%-os növekedés zajlott.



6. ábra: Az átlagos tartózkodási idő alakulása a kereskedelmi szálláshelyeken

Forrás: KSH

A belföldiek által eltöltött vendégéjszakák száma lényegében az országos és a vidéki trenddel szemben, nagyjából 1999-óta folyamatos csökkenést mutat. 2005-re a Mátrában így csupán 81%-a volt a vendégek száma az 1996-osnak, míg ez a szám vidéken 161, országosan 167%.



7. ábra: A belföldiek által eltöltött vendégéjszakák számának alakulása a szállodákban

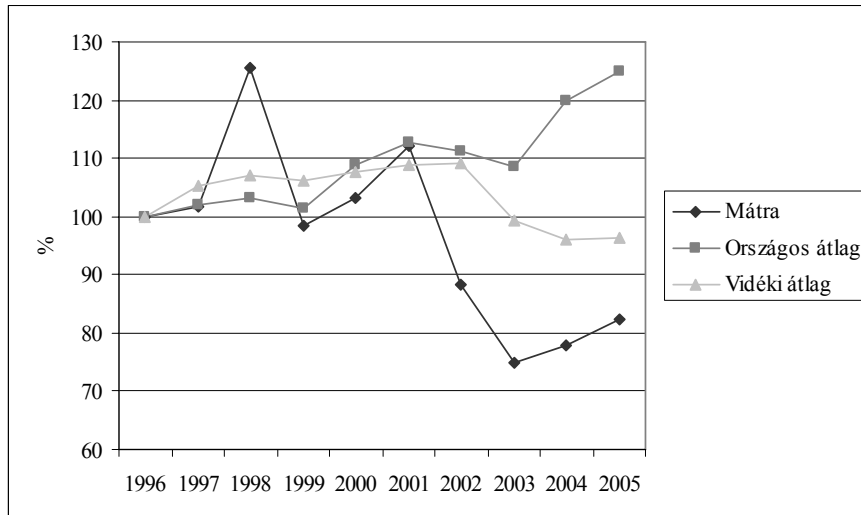
(1996=100)

Forrás: KSH

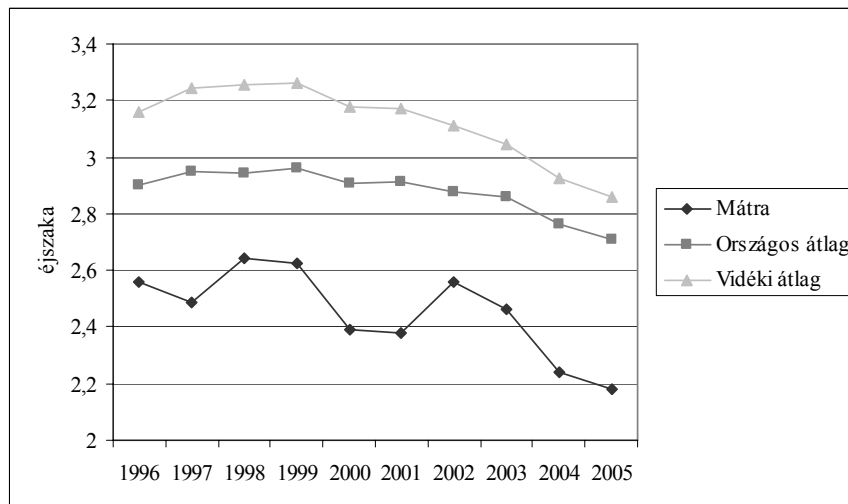
A külföldiek által eltöltött vendégéjszakák vonatkozásában már nem tér el ennyire a vidéki átlag és a Mátra folyamata. Sajnos az elmúlt 4-5 évben mindkettő összefüggésében csökkenést láthatunk, míg a Budapest által feljavított országos átlag kisebb hullámvölgyek ellenére folyamatosan bővül. 1996-hoz viszonyítva a Mátrában, 2005-ben, a szállodákban külföldiek

által eltöltött vendégéjszakák száma mintegy 18%-os csökkenést mutatott, ez az érték vidéken 4%-os csökkenés, míg országos átlagban 25%-os bővülés.

A szállodai átlagos tartózkodási időről - nagyjából hasonlóan a kereskedelmi szálláshelyekhez - megállapítható, hogy folyamatosan, s a vidéki átlagnál is gyorsabb ütemben csökken. A Mátra szállodáiban sajnos még a kereskedelmi szállodák átlagszintjénél is alacsonyabb az átlagos tartózkodási idő.



8. ábra: A külföldiek által eltöltött vendégéjszakák számának alakulása a szállodákban (1996=100)  
Forrás: KSH



9. ábra: Az átlagos tartózkodási idő alakulása a szállodákban  
Forrás: KSH

### A kereskedelmi szálláshelyek vizsgálata szállástípusonként

A továbbiakban a Mátra kereskedelmi szálláshelyeinek adatait elemeztük, szállástípusonként bontva az adatokat. A Mátra szállásférőhelyei összetételéről megállapítható, hogy bár a vidéki

átlagnál sok tekintetben kedvezőbb a szerkezete, hiszen a szálloda típusú és bizonyos konkrét szállodatípus vonatkozásában a megoszlás némileg magasabb, az országos átlagtól már sok tekintetben elmarad. Az országos átlaghoz képest a 4\*-os szállodák férőhelyei némileg alacsonyabbak a Mátrában, míg a legmagasabb, 5\*-os férőhelyek aránya az országos átlag körüli.

2. táblázat: A kiadható férőhelyek megoszlása szállástípusonként, 2005 (%)

Szállástípusok	Országos átlag	Vidéki átlag	Mátra
Mindösszesen szállástípus	100,0	100,0	100,0
<i>Szálloda típ. egységek össz.</i>	49,3	43,8	47,6
Szálloda összesen	35,2	28,5	31,5
1* szálloda	2,0	2,0	1,6
2* szálloda	5,4	5,7	4,5
3* szálloda	16,2	14,6	16,6
4* szálloda	9,2	5,9	6,2
5* szálloda	2,4	0,3	2,7
Panzió	14,1	15,3	16,1
<i>Egyéb szállástípus össz.</i>	50,7	56,2	52,4
Turistaszálló	8,8	9,3	14,7
Ifjúsági szálló	6,2	6,5	8,5
Üdülőház	7,1	8,1	13,5
Kemping	28,6	32,3	15,6

Forrás: KSH

Kedvező tény, hogy a panziók férőhelyeinek aránya valamivel magasabb, mint a vidéki átlag. Viszonylag magas a térségben a turistaszállók és az üdülőházak és az ifjúsági szállók szállásférőhelyeinek aránya, míg a kempingeké vidéki viszonylatban meglehetősen kicsi.

Lényegében hasonló összefüggések állapíthatók meg a vendégéjszakák és a bevételek megoszlása viszonylatában is. A Mátrában töltött vendégéjszakák megoszlása sok tekintetben hasonló a vidéki átlaghoz, míg a minőségi szállástípusok vonatkozásában már elmarad az országos átlagtól.

3. táblázat: Vendégéjszakák megoszlása szállástípusonként, 2005 (%)

Szállástípusok	Országos átlag	Vidéki átlag	Mátra
Mindösszesen szállástípus	100,0	100,0	100,0
<i>Szálloda típ. egységek össz.</i>	79,8	71,2	71,9
Szálloda összesen	68,9	56,9	56,0
1* szálloda	2,1	2,2	0,5
2* szálloda	5,2	6,3	4,6
3* szálloda	29,5	30,4	26,8
4* szálloda	25,1	17,4	18,4
5* szálloda	7,0	0,6	5,8
Panzió	10,9	14,3	15,9
<i>Egyéb szállástípus össz.</i>	20,2	28,8	28,1
Turistaszálló	4,1	5,7	7,8
Ifjúsági szálló	3,5	4,4	6,2
Üdülőház	4,5	6,8	12,7
Kemping	8,1	11,9	1,4

Forrás: KSH

Mint már korábban is jeleztük, a Mátrában a külföldi vendégektől származó bevételek aránya meglehetősen alacsony. Még az is feltűnő, hogy sajnálatos módon nem a minőségi szolgáltatást biztosító szálloda típusú szálláshelyeken magas a külföldi bevételek aránya, hanem az egyéb típusok tekintetében. Ezen belül is a kempingek bevételén belül a legmagasabb a külföldi bevételek részesedése.

Sajnálatos tény továbbá az is, hogy az egy vendégejzákára jutó szállásdíj esetén, néhány kategória tekintetében kedvezőtlenebb a Mátra helyzete, mint a vidéki átlag, míg az országos átlagnál lényegében valamennyi szállástípus esetében kisebb szállásdíj-bevételeket láthatunk. Még kedvezőtlenebb az a tény, hogy a rendelkezésre álló kapacitások kihasználtsága sem megfelelő, szinte valamennyi kategóriában rosszabb, mint a vidéki átlag.

4. táblázat: Bevételek megoszlása szállástípusonként, 2005 (%)

Szállástípusok	Országos átlag	Vidéki átlag	Mátra
Mindösszesen szállástípus	100,0	100,0	100,0
<i>Szálloda típ. egységek össz.</i>	<i>93,8</i>	<i>87,2</i>	<i>88,6</i>
Szálloda összesen	86,4	73,3	75,6
1* szálloda	0,8	1,2	0,2
2* szálloda	3,1	5,7	2,6
3* szálloda	23,0	34,1	32,5
4* szálloda	34,6	30,5	24,8
5* szálloda	24,9	1,7	15,6
Panzió	7,4	13,9	13,0
<i>Egyéb szállástípus össz.</i>	<i>6,2</i>	<i>12,8</i>	<i>11,4</i>
Turistaszálló	1,1	2,2	3,4
Ifjúsági szálló	1,1	1,6	2,0
Üdülőház	1,9	4,4	5,6
Kemping	2,1	4,6	0,4

Forrás: KSH

5. táblázat: Külföldi bevételek aránya szállástípusonként, 2005 (%)

Szállástípusok	Országos átlag	Vidéki átlag	Mátra
Mindösszesen szállástípus	66,4	41,7	9,4
<i>Szálloda típ. egységek össz.</i>	<i>67,9</i>	<i>41,7</i>	<i>10,3</i>
Szálloda összesen	70,5	43,8	9,7
1* szálloda	26,1	27,8	0,0
2* szálloda	36,7	32,8	2,6
3* szálloda	56,3	42,7	14,1
4* szálloda	74,1	47,5	4,0
5* szálloda	84,2	45,7	10,9
Panzió	37,4	30,7	14,2
<i>Egyéb szállástípus össz.</i>	<i>44,7</i>	<i>41,9</i>	<i>2,4</i>
Turistaszálló	10,0	8,0	3,0
Ifjúsági szálló	39,3	13,5	2,7
Üdülőház	28,7	28,6	0,6
Kemping	81,2	81,2	22,9

Forrás: KSH

6. táblázat: Egy vendégéjszakára jutó bevételek megoszlása szállástípusonként, 2005 (Ft)

Szállástípusok	Országos átlag	Vidéki átlag	Mátra
Mindösszesen szállástípus	5 777	3 821	4 317
<i>Szálloda típusú egységek össz.</i>	<i>6 790</i>	<i>4 675</i>	<i>5 322</i>
Szálloda összesen	7 241	4 920	5 825
1* szálloda	2 167	2 148	1 626
2* szálloda	3 407	3 452	2 444
3* szálloda	4 504	4 286	5 223
4* szálloda	7 945	6 692	5 821
5* szálloda	20 627	11 121	11 664
Panzió	3 940	3 702	3 546
<i>Egyéb szállástípus összesen</i>	<i>1 775</i>	<i>1 705</i>	<i>1 748</i>
Turistaszálló	1 531	1 501	1 864
Ifjúsági szálló	1 849	1 428	1 404
Üdülőház	2 465	2 465	1 904
Kemping	1 479	1 473	1 214

Forrás: KSH

7. táblázat: A szobakihasználtság megoszlása szállástípusonként, 2005 (%)

Szállástípusok	Országos átlag	Vidéki átlag	Mátra
Mindösszesen szállástípus	39,3	31,9	23,6
<i>Szálloda típusú egységek össz.</i>	<i>42,1</i>	<i>34,2</i>	<i>27,2</i>
Szálloda összesen	48,1	39,8	31,6
1* szálloda	31,2	27,3	15,4
2* szálloda	28,6	26,3	15,3
3* szálloda	43,8	40,2	29,1
4* szálloda	59,0	49,5	46,7
5* szálloda	65,4	37,3	38,5
Panzió	22,6	21,6	17,9
<i>Egyéb szállástípus összesen</i>	<i>22,5</i>	<i>21,8</i>	<i>14,6</i>
Turistaszálló	17,4	16,7	14,6
Ifjúsági szálló	26,0	23,9	12,7
Üdülőház	26,3	26,3	15,5
Kemping	–	–	–

Forrás: KSH

### Magánszálláshelyek a Mátrában

A 2005-ös adatokat vizsgálva 1 000 főre vetítve 11,5 férőhely jutott a Mátrában átlagosan. Ez az érték jelentősen elmarad az országos 23,8 és a vidéki 28,3-tól. A kereskedelmi szálláshelyekhez viszonyítva a térség településein a magánszállásadás már valamivel elterjedtebb, a 62 településből 37-et érintett 2005-ben.

A legmagasabb értéket e tekintetben is Mátraszentimrén láthatjuk. Sajnos itt is megállapítható a kereskedelmi szálláshelyeknél már bemutatott megállapítás, miszerint a 37 településből, ahol egyáltalán van magánszálláshely, csupán 12-ben volt magasabb a férőhelyek száma lakosságárányosan a vidéki átlagnál, míg a többinél attól elmaradt. Mivel a magánszállásadásról a KSH csak 2000 óta közöl adatokat, így a korábbiakhoz képest e témában valamivel rövidebb időszorban mutatjuk be a legfontosabb folyamatokat.

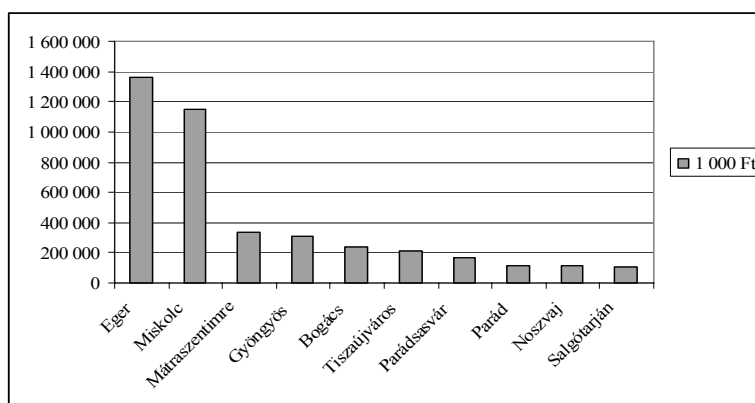
A 2000-es évet bázisnak tekintve megállapítható, hogy 2005-ben a Mátra magánszálláshelyeire érkező vendégek száma 30%-kal növekedett, mely jóval jelentősebb az

országos/vidéki 6%-os bővüléshez képest. A bővülés a belföldiek vonatkozásában mintegy 38%-os volt a jelzett időszakban, igaz eközben vidéki átlagban mintegy 58%-os növekedést tapasztalhatunk. A Mátra magánszálláshelyeire érkező vendégek csupán 3%-a volt külföldi, mely jelentősen elmarad a 40%-os vidéki átlagtól.

2000-hez képest a vendégéjszakák száma országosan csökkent a magánszálláshelyeken. A Mátrában ez a csökkenés (14%) valamivel alacsonyabb volt, mint a vidéki átlag (24%). A csökkenés nagyjából hasonló mértékben érintette a Mátrát a külföldiek által eltöltött vendégéjszakák esetében, mint az országos, illetve vidéki átlag (-40%), míg a belföldiek vonatkozásában a Mátra csökkenésével (10%) szemben vidéki átlagban mintegy 10%-os bővülés zajlott. Sajnos a problémák közé sorolható, hogy 2002-óta folyamatosan csökken az átlagos tartózkodási idő, mely már alacsonyabb a vidéki átlagnál.

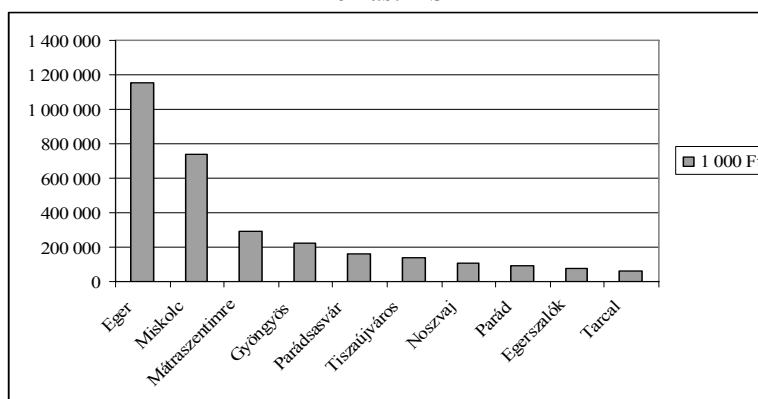
### A Mátravidék településeinek turisztikai szerepe az Észak-magyarországi régióban

A Mátravidék 4 települése (Mátraszentimre, Gyöngyös, Parádsasvár, Parád) van a kereskedelmi szálláshelyek (azon belül szállodák) vendégéjszakái és bevételei alapján számolt 10 legfontosabb települést mutató régiós listában. A Mátravidék kiemelkedő turisztikai szerepe ezen adatok alapján a régió belül megkérdőjelezhetetlen. Szakmailag – még a jelzett problémák ellenére is – mindenképpen indokolt a régió területi fejlesztési prioritásai között szerepeltetni.



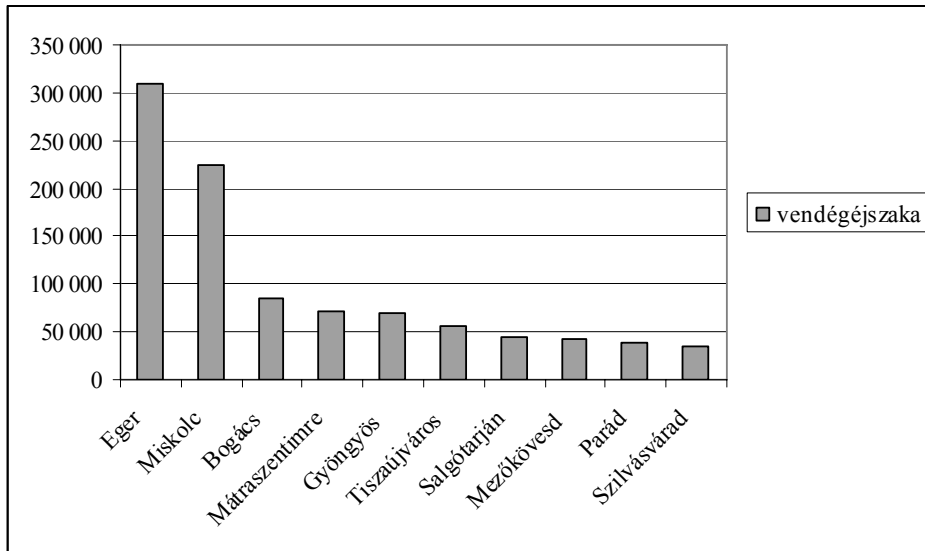
10. ábra: Kereskedelmi szálláshelyek bevételei az Észak-magyarországi régióban 2005.

Forrás: KSH



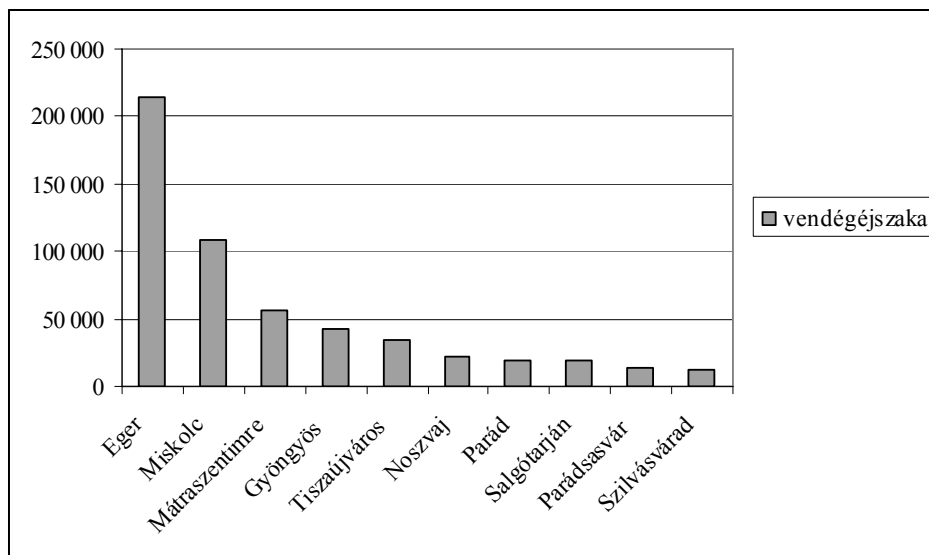
11. ábra: Szállodák bevételei az Észak-magyarországi régióban 2005.

Forrás: KSH



12. ábra: Kereskedelmi szálláshelyek vendégéjszakái az Észak-magyarországi régióban 2005.

Forrás: KSH



13. ábra: Szállodák vendégéjszakái az Észak-magyarországi régióban 2005.

Forrás: KSH

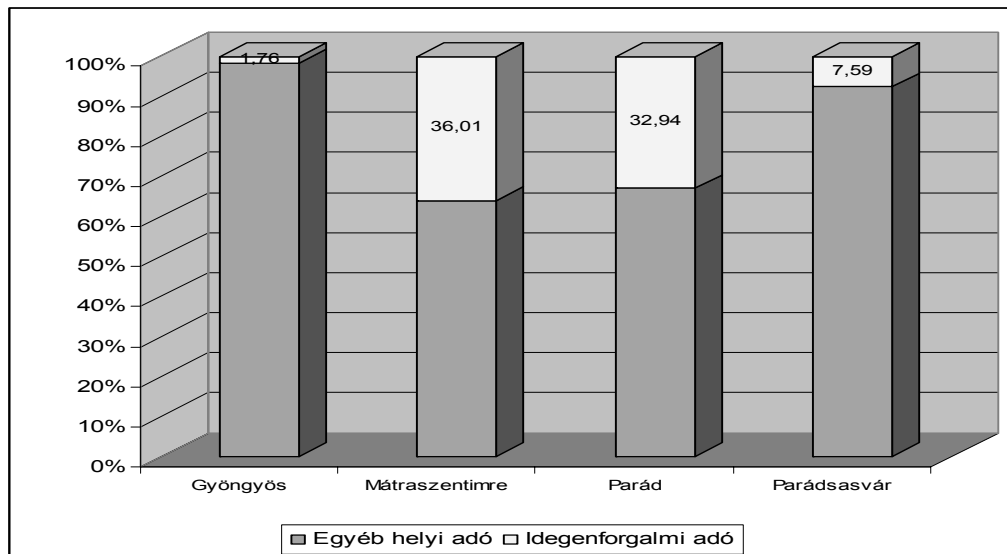
Az Észak-magyarországi régió belül Mátra-Gyöngyös térség a szállodák számát és kategória szerinti megoszlását tekintve jónak mondható ugyan, de a minőségi fejlesztés irányait az alábbi adatok is jól mutatják.

8. táblázat: Szállodák száma a kiemelt idegenforgalmi területi prioritású térségekben az Észak-magyarországi régióban (2006)

Térség	Szálloda kategóriája				Összesen
	*****	****	***	**	
Eger - Mezőkövesd	-	3	16	5	24
Miskolc térsége	-	2	7	3	12
Aggtelek és környéke	-	-	3	2	5
Hollókő-Ipolytarnóc-Somoskő	-	-	-	4	4
Tokaj-Hegyalja	-	1	4	4	9
Mátra-Gyöngyös	1	1	7	3	12
Tisza-tó	-	-	2	-	2

Forrás: KSH

A mátrai települések összessége, illetve közülük jó néhány a megyei és régiós összehasonlításokat tekintve is jó helyzetben van a helyi idegenforgalmi adóbevételek tekintetében. Mivel ezek saját fejlesztésekre fordíthatók, mindenképpen javíthatják az egyes települések versenyképességét.



14. ábra: A négy vezető mátrai település idegenforgalmi adóbevételeinek részesedése az összes helyi adóbevételből (2004)

Forrás: ÖTM, www.kozinfo.hu

### Turizmus-vendéglátás és foglalkoztatás Heves és Nógrád megyében

A foglalkoztatási mutatók vizsgálatánál a KSH adatbázisára támaszkodva a szálláshely szolgáltatás és vendéglátás ágazat foglalkoztatási adatait vettük figyelembe. A vizsgálatot nehezítette, hogy településenkénti adat a foglalkoztatás tekintetében nem állt rendelkezésünkre, így a két megye adatait használtuk. Megítélésünk szerint ezen adatok alapján is bizonyítható, hogy a térség versenyképessége jelentősen elmarad attól a szinttől, amelyet az adottságok alapján elvárnánk. A rendszerváltás foglalkoztatásra gyakorolt negatív hatásai a mai napig érzékelhetők a térségben. A 2005-ös adatok alapján megállapítható, hogy a két megye foglalkoztatási helyzete rosszabb, mint az országos átlag. A kedvezőtlen mutatók okai között meg kell említenünk, hogy a szakképzett munkaerő nem a térségben helyezkedik el, jelentős az elvándorlás.

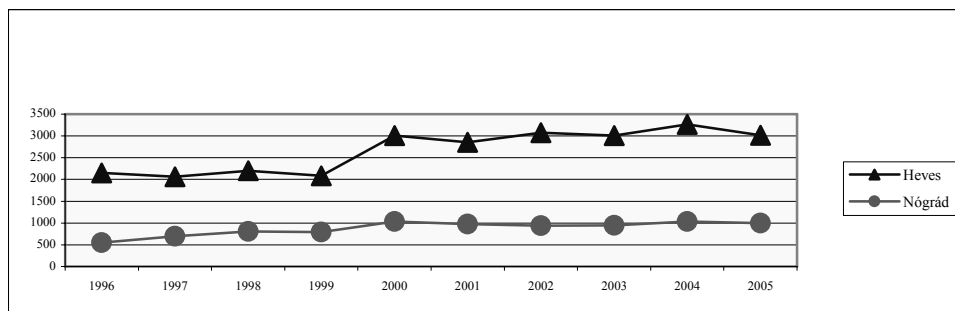
9. táblázat: Munkaerő-piaci helyzetkép Heves és Nógrád megyében, 2005.

	Munkavállalási korú népesség 1000fő	Foglalkoztatási ráta %	Munkanélküliségi ráta %
Heves	246,9	46,1	8,3
Nógrád	165,3	44,4	9,5
Országos	7722,5	56,4	7,2

Forrás: KSH Munkaerő-piaci helyzetkép 2005

Az elvándorlás meghatározó oka, hogy a térségben a mezőgazdaság szerkezetváltása nem történt meg, a gazdálkodók többsége még mindig a hagyományos földművelésből és állattenyésztésből próbál megélni. Az ipari vállalatok nagy része tönkrement, a betelepült külföldi vállalatok fejlettebb technológiát alkalmaznak, így kevesebb fővel működnek. A szakképzett munkaerő a megfelelő elhelyezkedési lehetőség hiányában a fejlettebb területekre, sok esetben a főváros környékére költözik. A Mátra földrajzi helyzetéből adódóan a szolgáltatások, elsősorban a turizmus fejlesztése enyhíthet a foglalkoztatási gondokon.

A 15. ábrán jól látható, hogy Heves megyében a foglalkoztatás az általunk vizsgált ágazatban lényegesen magasabb mint Nógrádban. A Heves megyei foglalkoztatási mutatók kedvezőbb alakulása annak is köszönhető, hogy a megye területén található Eger és környéke kiemelt turisztikai körzet. Ugyanakkor Eger mellett a Mátrához tartozó hevesi településeken az utóbbi évek turisztikai fejlesztései (szálláshely-bővítések, sport és szórakoztató létesítmények) új munkahelyeket is teremtettek. A nógrádi településeken még nem indultak meg az olyan jellegű turisztikai fejlesztések, melyek jelentős foglalkoztatás bővítést is eredményezhetnének. A KSH adatai 1996 és 2000 között csak a 20 főnél több főt foglalkoztató munkaadók adatait tartalmazza. Ez magyarázza az ábrán látható viszonylag hirtelen ugrást 2000 és 2001 között.



15. ábra: Alkalmazásban állók száma a szálláshely-vendéglátás ágazatban (fő)

Forrás: KSH

Meg kell azt is jegyeznünk, hogy a Mátravidék turisztikai kínálata még mindig erőteljesen szezonális jellegű, ezért az ágazatban foglalkoztatottak között jelentős a nem teljes munkaidőben foglalkoztatottak száma, illetve sok esetben alkalmaznak a munkaadók szezonális munkavállalókat, akiket illegálisan foglalkoztatnak. Az általunk vizsgált időszakban a szálláshely-szolgáltatásban és vendéglátásban folyamatosan nőtt a nem teljes munkaidőben foglalkoztatottak aránya.

10. táblázat: A szálláshely-szolgáltatásban és vendéglátásban foglalkoztatottak száma

	Teljes munkaidőben foglalkoztatottak száma /fő/	Nem teljes munkaidőben foglalkoztatottak száma /fő/	Összesen
Heves			
2000	1814	156	1970
2005	1756	261	2017
Nógrád			
2000	953	72	1035
2005	872	128	1000

Forrás: KSH

Megítélésünk szerint a nem teljes munkaidőben történő foglalkoztatás, az atipikus foglalkoztatási formák elterjedése nagymértékben hozzájárulhat a régióban élők életminőségének javításához. Nem gondoljuk, hogy a turizmus önmagában képes a térség foglalkoztatási problémáit megoldani. Úgy véljük, hogy a kereskedelmi- és magán-szálláshelyek számának növelése, a Mátravidék kedvező és sokszínű adottságaira (sport, vadászat, bor, gasztronómia) építő fejlesztések jelentős életminőség javulást eredményezhetnek. Fontos azonban, hogy a fejlesztéseknek át kell lépniük a közigazgatási határokat, alulról jövő kezdeményezésként kell megvalósulniuk, hiszen a lakosság bevonása nélkül a fejlesztések nem hoznak hosszú távon megfelelő eredményt. Mivel a Mátravidék településeinek jelentős része vidéki település, ezért a munkahelyteremtés és a turisztikai fejlesztések tekintetében nagy szerepet kell kapniuk az Európai Unió által támogatott integrált vidékfejlesztési programoknak is, különös tekintettel a Leader+ programra. A régió versenyhátránya ugyanis csak komplex, a vidéki élet valamennyi területére kiterjedő fejlesztési programok segítségével küzdhető le.

### A Mátravidék településeinek versenyképessége

A regionális versenyképesség fogalmának értelmezési kérdéseiről és mérési lehetőségeiről napjainkban megjelent figyelemreméltó tanulmányok készültek, melyek eredményeit igyekeztünk felhasználni. E munkák bemutatják, miként lehet számszerűleg is jól megfogható és világos tartalmú társadalmi-gazdasági tényezők szorzatára bontani a relatív lakossági jövedelmeket (Lengyel 2000, Nemes Nagy 2004). Némi matematikai átalakítás után (az értékek logaritmusát kell venni) a szorzat átalakul egy sokkal könnyebben kezelhető összeggé, a következő formula szerint:

$$\log\left(\frac{\text{Jövedelem}}{\text{Népség}}\right) = \log\left(\frac{\text{Jövedelem}}{\text{Foglalkoztatottak}}\right) + \log\left(\frac{\text{Foglalkoztatottak}}{\text{Aktívkorúak}}\right) + \log\left(\frac{\text{Aktívkorúak}}{\text{Népség}}\right)$$

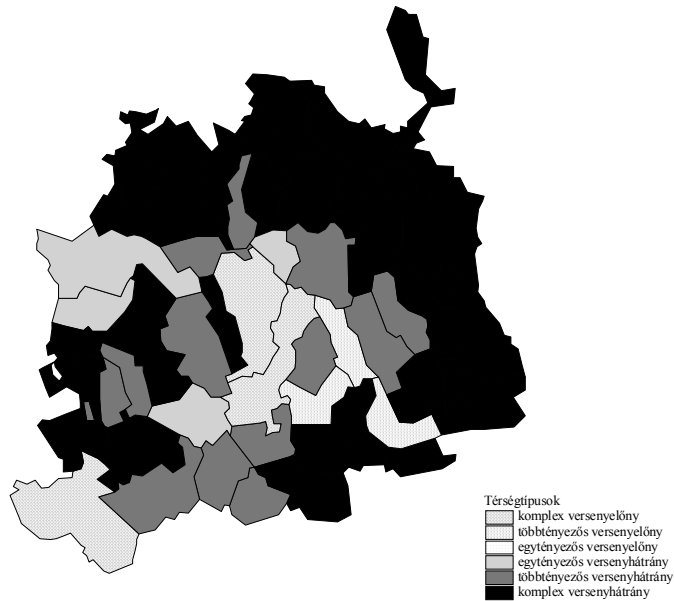
Mivel méréseinket a települések szintjéről kiindulva végezzük el, a jövedelem ez esetben sem lehet más, mint az adott évi személyi jövedelemadó-köteles jövedelem. A foglalkoztatottak száma az adott évi adózók számával közelíthető, aktív korúaknak a 15–59 éves nőket és a 15-61 éves férfiakat tekintjük, míg népesség alatt az állandó lakosok számát értjük. Az adózókra jutó jövedelmek lényegében az egyes települések gazdaságának termelékenységét közelítik, az adózók aktív korú populáción belüli aránya a foglalkoztatottságra ad elfogadható becslést, míg

az aktív korúak népességén belüli aránya egyfajta korszerkezeti mérőszámként pozitív regionális erőforrásnak tekinti a minél fiatalosabb demográfiai arculatot.

E vázolt tényezőkre bontást térségtipizálásra alkalmazzuk, elfogadva Nemes Nagy József eredményeit, miszerint a jövedelmi különbségeket elsősorban a termelékenység alakítja, miközben a korszerkezeti tényező hatása igen csekély (Nemes Nagy, 2004). Tipizálásunk alapja az egyes elérhetőségi csoportok értékeinek országos átlaghoz való viszonya a lakossági jövedelmek, valamint az ezt felbontó három tényező esetén. Átvéve Nemes Nagy József technikai megoldásait (Nemes Nagy, 2004), a 4. táblázatban mi is 1-essel jelöltük az országos átlag feletti, 0-ával pedig az átlag alatti tényezőket. (Az első számérték mindig a lakossági jövedelmeket szimbolizálja, míg a második a termelékenységet, a harmadik a foglalkoztatottságot, a negyedik pedig a korszerkezeti tényezőt.) A versenyképesség fogalmánál maradva, versenyelőnyösnek tekintjük az átlag feletti lakossági jövedelmű térségeket, míg versenyhátrányosnak az átlag alattiakat. Ezen belül komplex versenyelőnyt állapítunk meg, ha az adott térség a lakossági jövedelmek mindhárom összetevőjében átlag feletti értékekkel rendelkezik, míg több-, illetve egytényezős a versenyelőny, ha kettő vagy mindössze egy tényező esetében teljesül ez a feltétel. A versenyhátrány mibenlétét ennek analógiájára értelmezzük.

A térség településeinek döntő többsége (a 62-ből 56 település) versenyhátrányosnak minősül, s még e települések legnagyobb része (38 település) komplex versenyhátrányos.

A térségben csupán hat verseny előnyös település van, melyek közül Gyöngyös, Gyöngyössolymos és Hatvan komplex versenyelőnyös, míg Detk, Markaz és Visonta vonatkozásában csupán a korszerkezeti tényező tekintetében versenyképtelen. Megjegyzendő továbbá, hogy ez utóbbi tényező tekintetében a települések 87%-ában versenyhátrányt tapasztalhatunk, mely a térség hosszú távú fejlődési lehetőségeit befolyásolja! A turisztikai fejlesztések e területen is komoly előrehaladást generálhatnak.



16. ábra: A Mátravidék településeinek versenyképessége

Forrás: KSH alapján saját szerkesztés

### Összefoglaló megállapítások, következtetések, javaslatok

A Mátra településeinek jó része társadalmi-gazdasági problémákkal küzd, melyeket jól jellemez az elvándorlás, a magas munkanélküliség, alacsony vállalkozássűrűség, illetve jövedelem.

A térség fejlődésének egyik alapja lehetne az idegenforgalom, ezzel szemben megállapítható, hogy kereskedelmi szálláshelyellátottság tekintetében lakosságárányosan jelentősen elmarad a vidéki átlagtól, tehát fejlesztésekre van szükség.

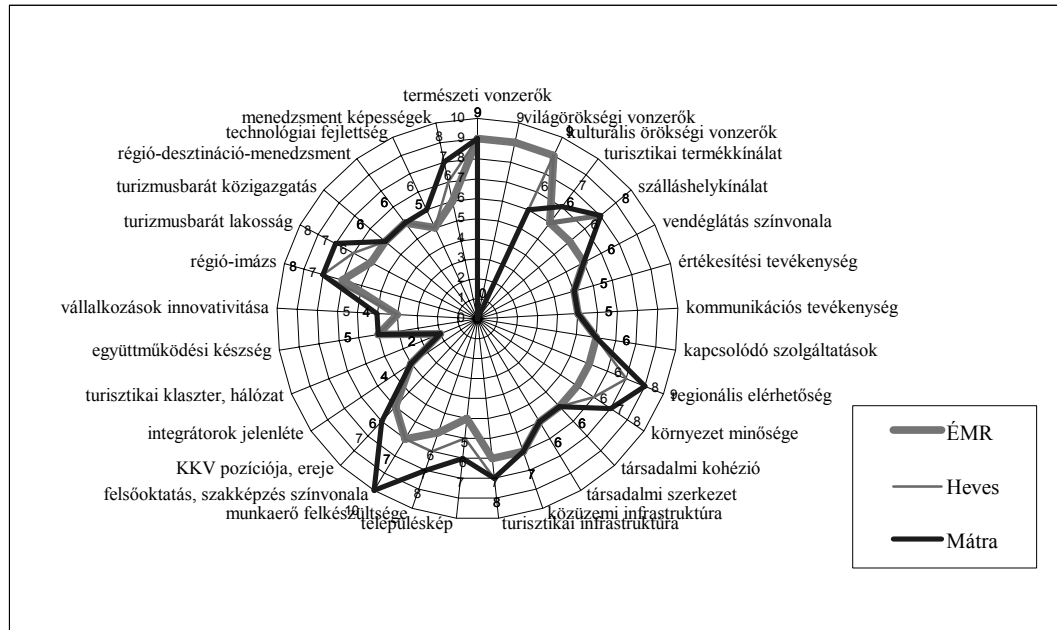
Különösen figyelemreméltó, hogy a vizsgált 62 település közül csak 21-ben működött kereskedelmi szálláshely 2005-ben. Az elmúlt 10 év folyamán - az 1996-os év adatát bázisnak tekintve - a Mátrában a vendégek száma mintegy 9%-kal növekedett a kereskedelmi szálláshelyeken. Ez a növekedés viszonylag alacsony, ha az országos átlag 33%-os bővüléséhez hasonlítjuk. A vendégéjszakák tekintetében már némileg más a helyzet a Mátra kereskedelmi szálláshelyein. Ekkor ugyanis már mintegy 7%-os csökkenés történt 2005-re az 1996-os értékhez képest, szemben az országos 15%-os növekedéssel. A Mátrában elsősorban a belföldi vendégforgalom a meghatározó, mind arányában, mind a tendenciákat tekintve. Így nagy szükség lenne a térség nemzetközi marketingjének erősítésére.

Az országos átlaghoz képest a kereskedelmi szálláshelyek szállásférőhelyein belül a szállástípus szerkezete a szálloda típusú szállások vonatkozásában valamivel kedvezőtlenebb, mint az országos átlag. A minőségi, 4\*-os szállodák férőhelyeinek arányai némileg alacsonyabbak a Mátrában, míg a legmagasabb, 5\*-os férőhelyek aránya az országos átlag körüli. Viszonylag magas a térségben a turistaszállók, az üdülőházak és az ifjúsági szállók szállásférőhelyeinek aránya, míg a kempingeké vidéki viszonylatban meglehetősen kicsi. A kereskedelmi szálláshelyekhez viszonyítva a térség településein a magánszállásadás már valamivel elterjedtebb, a 62 településből 37-et érintett 2005-ben. 2000-hez képest a vendégéjszakák száma országosan csökkent a magánszálláshelyeken. A Mátrában ez a csökkenés (14%) valamivel alacsonyabb volt, mint a vidéki átlag (24%). A magánszálláshelyek vendégforgalma vonatkozásában is leginkább a belföldi vendégek a meghatározók.

Sajnálatos tény, hogy az egy vendégéjszakára jutó szállásdíj tekintetében valamennyi szállástípus esetében kedvezőtlenebb a Mátra helyzete az országos átlagnál. Még előnytelenebb az a tény, hogy a rendelkezésre álló kapacitások kihasználtsága sem megfelelő, szinte valamennyi kategóriában rosszabb, mint a vidéki átlag.

Véleményünk szerint elsősorban a meglévő 3\*-os és 4\*-os szállodák minőségi fejlesztését kell végrehajtani. Ha a Mátravidék turizmusa dinamikus fejlődésnek indul, a minőségi szálláshelyek férőhelykapacitásának növelése is indokolt lesz (bővítések, új szállodák építése). Gyöngyös város esetében mindenképpen szükséges a férőhelybővítés is, hiszen jelenleg a városban nincs 4\*-os szálloda (a belvárosi Hotel Opál fejlesztése szerepel az elképzelésekben).

A minőségi problémák mellett további gond, hogy a meglévő vonzerők mellett bizonyosan kevés az igazi turisztikai attrakció a térségben, azoknak a turisztikai termékeknek a száma, amelyek ide vonzzák, és itt tartják a turistákat. Ennek illusztrálására készítettük el az Észak-magyarországi régió, Heves megye és a Mátra térség összehasonlító versenyképességi potenciál csillagát amelyen 1-10 közötti pontszámok jelzik az egyes mutatók jelentőségét a területi egységekben.



17. ábra: Az Észak-magyarországi régió és Heves megye turisztikai versenyképességi potenciál csillaga (Az Észak-Magyarország Régió Turizmusfejlesztési stratégiája 2007-13 alapján, módosítva)

Forrás: Saját szerkesztés

### Felhasznált irodalom

- Lengyel I. (2000): A regionális versenyképességről. *Közgazdasági Szemle*, 12. sz. 962–987. o.  
 Az Észak-magyarország Régió Turizmusfejlesztési stratégiája 2007-13.  
 Nemes Nagy J. (2004): Új kistérségek, új városok. Új versenyzők? *Regionális Tudományi Tanulmányok*, 9. sz. 5–42. o.  
 Tóth G. (2005): A magyarországi idegenforgalmi régiók. In: *Területi Statisztika* 8. (45.) évf. 2. szám. 147–162. o.