

# Ténykép

*Siposné Nádori Eszter*

## Elszegényedés Észak-Magyarországon

*Kulcsszavak:* szegénység, gazdasági átmenet, gazdasági növekedés.

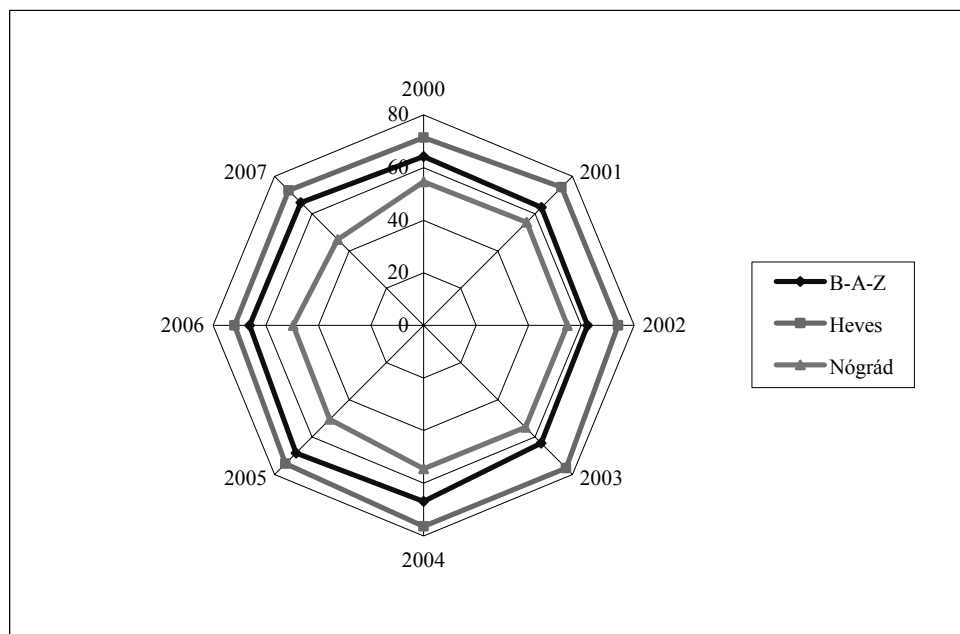
### Bevezetés

A gazdasági átmenet Magyarországon mélyreható átalakulást indított el. A gazdasági és társadalmi szerepek változása felgyorsult, amely kihat az egyének viselkedésére. A társadalom többsége képes alkalmazkodni a változó szerepekkel együtt járó változó elvárásokhoz, azonban az egyenlőtlenségi társadalmakban mindig vannak olyanok, akik életkörülményeik, vagy örökölt kulturális normáik miatt nem képesek alkalmazkodni e szerepekhez. Ők azok, akiket a társadalmi kirekesztés leginkább veszélyeztet, és ők azok, akik a lemaradás, leszakadás veszélyének leginkább ki vannak téve. Ha ezen csoportok aránya elér egy kritikus szintet, akkor ez az egész társadalom és gazdaság fejlődését veszélyezteti. A változó szerepekhez való alkalmazkodás a gazdasági világválság beköszöntével még nehezebbé vált. 2008 szeptembere óta a társadalomnak a korábbinál is nagyobb hányadát veszélyezteti a szegénnyé és a kirekesztetté válás.

Tanulmányom azt vizsgálja, hogy a válságnak és az azzal együtt járó negatív gazdasági jelenségeknek milyen hatása lehet a régióban élők szegénységére. Mivel a gazdasági válság egyik fontos következménye a gazdasági visszaesés, arra keresem a választ, hogy ez vajon milyen mértékben befolyásolja a szegénységet. Tanulmányom bizonyítani kívánja, hogy a gazdasági növekedés visszaesése nemcsak a társadalom egyre szélesebb körének elszegényedéséhez járul hozzá, hanem szignifikáns módon növeli meg a szegények társadalmon belüli arányát, és a szegénység mélységét is. Amennyiben ez a feltételezés igaz, érdemes megvizsgálni, hogy egységnyi gazdasági növekedés, illetve visszaesés milyen mértékben csökkenti, illetve növeli a szegények arányát és a szegénység mélységét, továbbá melyek azok a tényezők, amelyek az Észak-Magyarországi régióban leginkább hozzájárulnak a szegénységet jellemző legfontosabb indikátornak, a jövedelemnek a csökkenéséhez. Lényeges ugyanis ismernünk, hogy mi okoz szegénységet, mik azok a tényezők, amelyek a leginkább szegénységi kockázatot hordoznak.

Az átmenettel együtt járó változások alapvetően átrajzolták az ország térképét a gazdasági fejlettség, a jólét és a vagyoni helyzet szempontjából. Az Észak-Magyarországi régió kedvező földrajzi és természeti adottságai ellenére rendkívül nehéz helyzetbe került gazdasági és társadalmi szempontból. Az 1980-as években még az ország egyik meghatározó ipari központjaként számon tartott térség gazdasági teljesítménye a rendszerváltás után drasztikusan lecsökkent. 1989 és 1991 között az ipari termelés volumene a régió megyéiben 35-40 százalékkal esett vissza (*Kaprosné 1997*).

Az országos mélypontot jelentő 1992-es év után a régióban is megindult a gazdasági növekedés, de az országosnál szerényebb mértékben, így korábbi pozícióját máig nem sikerült visszazereznie. A 2000 óta tapasztalható pozitív változás ellenére az Észak-Magyarországi régió az Európai Unió tíz legszegényebb régiója között szerepel. Gazdasági pozíciója legjobban az egy főre jutó GDP értékével jellemezhető. Mindhárom megye relatív helyzete sokat romlott 1990 óta. A régió gazdasági helyzete 1994 után sem javult, annak ellenére, hogy 1998-ban az országos átlagot meghaladó mértékben növekedett a régió bruttó hazai terméke. Az átmeneti növekedés hátterében a külföldi befektetések számottevő növekedése állt (Tóth 2003).



1. ábra: Egy főre jutó bruttó hazai termék az országos átlag százalékában

Forrás: saját szerkesztés a KSH adatbázisa alapján

A régió megyéiben az egy főre jutó GDP 2000 utáni alakulása az országos átlag százalékában kifejezve az 1. ábrán látható. Az ábra jól illusztrálja, hogy a régióknak ebben az időszakban sem sikerült mérsékelnie a lemaradását, és a megyék közötti különbségek sem csökkentek, így továbbra is Heves megye helyzete a legkedvezőbb. A gazdasági elmaradással szoros összefüggésben áll a munkanélküliségi ráta országos összehasonlításban is magas értéke, országos viszonylatban is magas a tartósan munkanélküliek aránya. A munkahelyek elvesztése az átlagosnál nagyobb mértékben érintette a roma lakosságot, amely legnagyobb arányban Borsod-Abaúj-Zemplén, Szabolcs-Szatmár-Bereg, Heves és Nógrád megyékben van jelen. Ezekben a megyékben az ország lakosságának egyharmada, és a roma lakosság kétharmada él (Kemény, 2003). A beruházások értéke szintén elmarad az országos átlagtól, és a külföldi tőkeberuházások aránya is alacsony a régióban. 1994-ben az összes külföldi érdekeltségű vállalkozásnak mindössze 3 százaléka működött Észak-Magyarország megyéiben (Kaprosné 1997). Pozitív változás figyelhető meg ugyanakkor a kutatás és fejlesztés területén, amely erőteljesen koncentrálódik néhány intézmény (mint a Miskolci Egyetem, a Bay Zoltán Alkalmazott Kutatási Közalapítvány, az ITDH vagy a NORDA) körül. (Tóth Szita – Buday-Malik 2006)

Borsod-Abaúj-Zemplén kistérségei – a miskolciti és a tiszaujvárosit kivéve – „stagnáló”, illetve „lemaradók”. A megye hagyományos ipari térségei közül Ózd és Putnok a kohászat leépülése következtében ipari válságtérséggé vált, és az egyoldalú iparszerkezet csak lassan formálódik át új iparágak és szolgáltatások megjelenésével (*Kaprosné* 2001). A megye Szlovákiával határos része iparhiányos, fejletlen infrastruktúrájú terület. Kedvezőbb és kiegyensúlyozottabb azonban a helyzet Dél-Borsodban és Tokaj-Hegyalján, ahol a gazdaság szerkezet kevésbé egyoldalú (*Kaprosné* 1998). Heves megye gazdaságát markáns területi egyenlőtlenségek jellemzik. A megye északi része (Pétervására és környéke) válságtérség, a megye középső része – az Eger-Gyöngyös-Hatvan vonal – azonban gazdaságilag lényegesen fejlettebb (*Tóth* 2003). Nógrád megyében a salgótarjáni és a bátonyterenyi kistérségek tekinthetők válságtérségnek. A salgótarjáni ipar válsága a bátonyterenyi térségre is hatással volt, mivel a bányászat mellett évtizedeken át az ipar biztosította a lakosság megélhetését (*Kaprosné* 2001). A megye további három kistérségének helyzete sem kedvező; a szécsényi körzet lemaradó, a balassagyarmati és a pásztoói pedig stagnáló térségek. A szécsényi és a balassagyarmati kistérségekben fontos szerep jut a mezőgazdaságnak (*Tóth* 2003).

A társadalmi fejlődés tekintetében a régió eredményei még inkább elszomorítóak, mint a gazdasági teljesítmény indikátorai alapján. 2007-ben az aktivitási arány a régióban 50,3 százalék volt, miközben az országos átlag 54,9 százalék. A születéskor várható átlagos élettartam szintén alacsonyabb az országos átlagtól. 2007-ben a férfiak esetében 2, a nők esetén 1 évvel marad el attól. A régió belül B-A-Z megye helyzete a legkedvezőtlenebb, ahol az átlagéletkor még a regionális átlagtól is alacsonyabb egy évvel. A termékenységi arányszám a megyében meghaladja az országos átlagot. Kiemelkedően magas arányt két korcsoport képvisel: a 14 évesnél fiatalabbak körében a termékenységi arányszám háromszorosa (0,3%), a 15-19 évesek körében pedig kétszerese az országos átlagnak (13,7%) (*Darók* 2006). Mindez azzal is jár, hogy a fiatalon családot alapítók kikerülnek az oktatási rendszerből, nem szereznek megfelelő szakképzettséget, és így nem tudják saját maguk és gyermekeik számára a megfelelő életszínvonalat biztosítani. A korai családalapítás, amely tehát a megyében jelentősen magasabb arányú az országos átlagnál, a szegénység és a depriváció egyik fontos kiváltó oka.

### Szegénység fogalma

A szegények körét többféleképpen definiálja a szakirodalom. A legáltalánosabban használt megfogalmazás szerint szegénynek azt tekintjük, aki nem rendelkezik a minimálisan szükséges forintösszeggel, tehát a jövedelme nem ér el egy bizonyos szintet (*Bokor*, 1987). Az Észak-Magyarországi régió bérszínvonala az 1990-es évek eleje óta elmarad az országos átlagtól. A regionális bérkülönbségek okaira vonatkozó vizsgálatok arra a következtetésre jutottak, hogy abban a munkaerő eltérő összetételének és a vállalkozások közötti termelékenységkülönbségeknek van jelentős szerepe (*Munkaerőpiaci tükör*, 2008). Az Észak-Magyarországi régió belül leginkább a heves megyei településekre (a települések mintegy felére) jellemző az, hogy az itt élő adózók átlagos adóköteles jövedelme meghaladta az országos átlagot. Az itt élőket a gazdasági átmenet első éveitől a relatív jövedelmi helyzet javulása jellemezte. Borsod-Abaúj-Zemplén megye a régió belül a másik véglet, itt a legmagasabb a szegény és a gazdasági átmenet éve alatt fokozatosan elszegényedő települések aránya (41%) (*Tóth* 2003).

A jövedelmi szegénység koncepciója mellett a szegénységnek létezik többdimenziós megközelítése is. Ebben az értelemben beszélhetünk kirekesztettségről és deprivációról. Kirekesztettnek, azaz depriváltnak lehet tekinteni azokat, akik több szempontból is hátrányos helyzetben vannak, tehát esetükben a hátrányok halmozottan fordulnak elő. A halmozott szegénység és a társadalmi kirekesztettség azonban nem teljesen azonos fogalmak. A

halmozott szegénység esetén elsősorban a végeredményen, tehát bizonyos javaktól és szolgáltatásoktól való megfosztottságon, kirekesztettség esetén pedig inkább a szegénységhez vezető folyamatokon van a hangsúly (Havasi 2002). Azért lényeges a komplexebb szemléletmód, mert a depriváció sokkal nagyobb arányú, ha több dimenziót egyidejűleg veszünk figyelembe, mint ha a szegénységet pusztán az alacsony jövedelem alapján határoznánk meg (Bokor 1987).

### A gazdasági növekedés szegénységre gyakorolt hatása

A szegénység felszámolásáról és kezelésének lehetőségeiről megoszlanak a vélemények a közgazdászok között. Lényeges kérdés a szegénység és a gazdasági növekedés kapcsolata. Amennyiben ugyanis a gazdasági növekedéssel a szegénység megszüntethető, akkor jogosnak tekinthetők azok a szegénység felszámolására kidolgozott stratégiák, melyek jelentős mértékben támaszkodnak a gazdasági növekedés szegénységcsökkentő hatására (Bourguignon 2002).

Korábban számos közgazdász úgy vélekedett, hogy a gazdasági növekedés nem elegendő a szegénység csökkentéséhez. Chenerey és társai 1974-ben kutatásaik során arra a megállapításra jutottak, hogy a fejlődő országokban több mint egy évtizede tartó gazdasági növekedésből csak minden harmadik ember tudott profitálni (Chenerey et al 1974). Hasonlóan vélekedett Adelman és Morris (1973) is, akik úgy vélték, hogy a fejlődés a legszegényebbek átlagjövedelmét abszolút és relatív értelemben is csökkenti. Így a mélyszegénységben élők helyzetét a gazdasági növekedés inkább károsítja, mint segíti (Adelman et al. 1973).

A gazdasági növekedés és a szegénység kapcsolatáról szóló közgazdasági elméletek fejlődésében jelentős hatása volt Kuznets hipotézisének, amely kimondja, hogy a gazdasági növekedés és a szegénység kapcsolata fordított U-alakú görbe szerint alakul. Ez azt jelenti, hogy a gazdasági növekedés kezdeti szakaszában a jövedelemeloszlás romlik, és csak akkor kezd javulni, amikor az ország már a közepes jövedelmi kategóriába kerül. A növekedés kezdeti szakaszában tehát nőnek a jövedelemegyenlőtlenségek, ami megakadályozza a szegény rétegek helyzetének javulását. Kuznets ezen hipotézisét keresztmetszeti adatok és elméleti összefüggések alapján határozta meg (Kuznets 1955). Későbbi kutatók már nemcsak keresztmetszeti, hanem idősoros adatokat is használtak a kapcsolat jellemzésére.<sup>1/</sup> Az 1990-es évek óta rendelkezésre álló adatok felhasználásával végzett valamennyi vizsgálat arra az eredményre jutott, hogy a Kuznets-féle hipotézis nem helytálló. Az empirikus adatok vizsgálata alapján ugyanis azt állapították meg, hogy a gazdasági növekedés a jövedelemegyenlőtlenséget pozitív és negatív irányban sem befolyásolja (Adams 2003). Deininger és Squire több ország (többek között Taiwan, az Amerikai Egyesült Államok és Brazília) példáját is említik, ahol az egy főre jutó GDP jelentős növekedést mutatott, miközben a jövedelemegyenlőtlenségek mérőszámaként használt Gini mutató értéke alig változott (Deininger 1996).

Később napvilágot láttak olyan kutatási eredmények is, amelyek a szegénység és a gazdasági növekedés között szignifikáns kapcsolatot feltételeztek. Dollar és Kray álláspontja szerint a gazdasági növekedés a szegények helyzetét ugyanolyan mértékben javítja, mint a társadalom bármely tagját. A társadalom legszegényebb húsz százalékának jövedelme az átlagjövedelem növekedésével egyenes arányban nő. Állításaikat egy 92 országra kiterjedő, négy évtized adatsorával végzett empirikus kutatás eredményére alapozták (Dollar – Kray 2001). Amennyiben a szegénység definíciójaként az abszolút szegénységkonceptióból indulunk ki –, vagyis abból, hogy a szükségleteknek meghatározható egy tértől és időtől

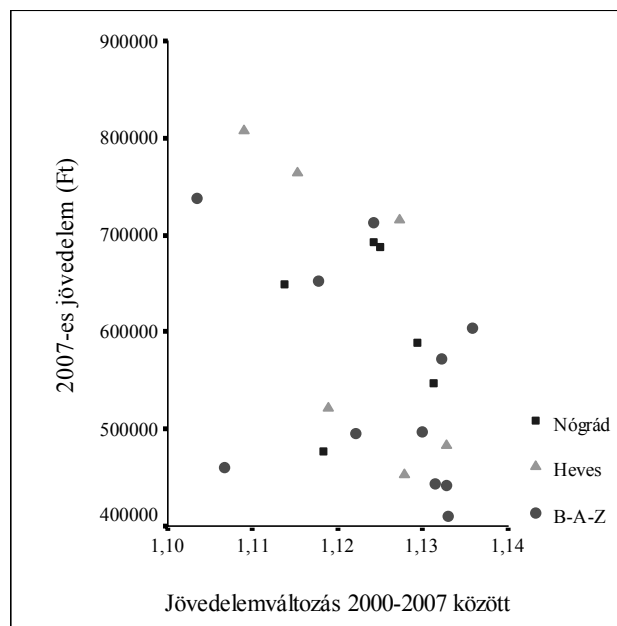
<sup>1/</sup> Többek között ilyen jellegű kutatást végzett Ravallion; Deininger és Squire; Schultz; valamint Brno, Ravallion és Squire

független köre, és az ezen szükségletek kielégítéséhez szükséges összeggel nem rendelkezőket reálisan nevezük szegénynek –, akkor feltételezhetjük, hogy a gazdasági növekedés hatására a szegények jövedelmi helyzete is javul, és egy bizonyos idő elteltével – redisztribúció nélkül is – átlépi a szegénységi küszöböt. Egyes elméletek szerint tehát a redisztribúció nélküli gazdasági növekedés az úgynevezett „átszivárgási hatás” eredményeként megszüntetheti a szegénységet. Egy fejlődő ország esetében ehhez azonban körülbelül húsz-harminc évre van szükség (Kanbur 1987). Adams 50 fejlődő országra kiterjedő vizsgálatában megállapította, hogy a gazdasági növekedés szignifikánsan csökkenti a szegénységet, ami annak köszönhető, hogy a gazdasági növekedés csekély hatással bír a jövedelemegyenlőtlenségek alakulására (Adams 2003). Az egyenlőtlenségek változatlansága esetén pedig a gazdasági növekedés valamennyi egyén jövedelmének azonos mértékű emelkedését eredményezi.

Adams (2003) kutatási eredményeire alapozva abból a feltételezésből indulok ki, hogy az Észak-Magyarországi régióban a gazdasági növekedés szignifikánsan csökkenti a szegények arányát és a szegénység mélységét. A gazdasági növekedésnek a szegénységre gyakorolt hatása a rendelkezésre álló adatok felhasználásával a 2000-2007 közötti időszakban vizsgálható. Ahhoz, hogy a gazdasági növekedésnek a szegénységre gyakorolt hatását meg lehessen határozni, szükség van a két tényező mérésére. Mindkettő több indikátorral jellemezhető.

### Szegénység jövedelem szempontú vizsgálata

A 2. ábra az egy állandó lakosra jutó személyi jövedelemadó-alap 2007-es értékét és annak 2000 és 2007 közötti átlagos változását mutatja a régió kistérségeiben megyénkénti bontásban. A régió és a megyékben belül a gazdasági helyzet szempontjából jelentős különbségek figyelhetők meg.

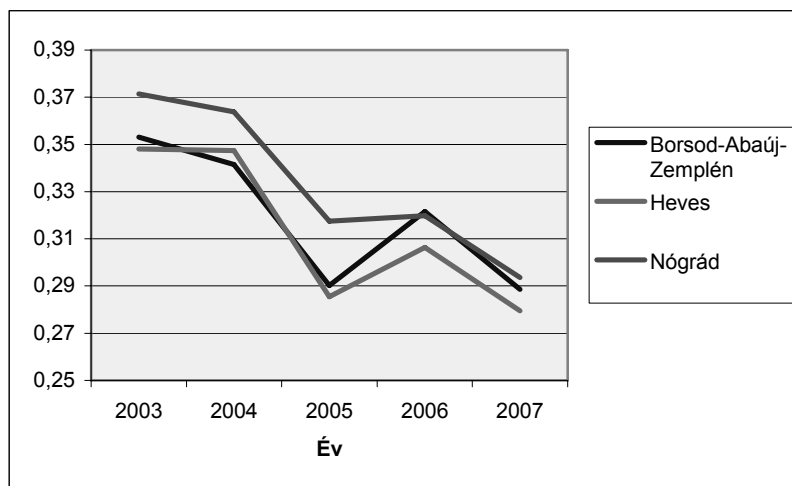


2. ábra: Az Észak-Magyarországi régió kistérségeinek megoszlása a jövedelemváltozás és a 2007-es jövedelem szerint

Forrás: saját szerkesztés a KSH adatbázisa alapján

Érdeemes a kistérségek jövedelem szerinti eloszlásának felső és alsó csúcsát megfigyelni: melyek azok a kistérségek, ahol a lakosság jövedelme magas és 2000-2007 között a legdinamikusabban növekedett, melyek azok, amelyek a legszegényebbek, és ahol leginkább romlott az ott élők jövedelmi pozíciója 2000-2007 között? Az első csoportba elsősorban Heves megyei (az egri, a gyöngyösi és a hatvani kistérség) kistérségekből áll. A másik csoportba, a legszegényebb és leszakadó kistérségek csoportjába Borsod-Abaúj-Zemplén megyei (az ózdi, az edelényi, az encsi, a sátoraljaújhelyi és a szikszói), Heves megyei (a hevesi és a pétervásárai), valamint Nógrád megyei (a szécsényi) kistérségek is tartoznak. Az 1990-es évek végéhez képest változás, hogy néhány borsodi kistérség megkezdte a felzárkózást a regionális átlaghoz, bár ez alól kivételt jelent az ózdi kistérség, amely tovább növelte leszakadását. A kezdődő felzárkózás ellenére Borsod-Abaúj-Zemplén kistérségeinek nagy része társadalmi és gazdasági szempontból egyaránt elmaradtak. Ezekben magas a munkanélküliek aránya, és mezőgazdasági vidékfejlesztésre, illetve ipari szerkezetátalakításra javasolt körzeteknek számítanak (Kocziszky 2001). Mindez arra hívja fel a figyelmet, hogy Észak-Magyarországon meglehetősen nagy jövedelmi különbségek fedezhetők fel. Ezek a jelenségek arra is rávilágítanak, hogy Észak-Magyarországon a szegénység jellemzője a szegregáláció, azaz annak egy-egy kistérségre, település-halmazra való koncentrálódása (Tóth 2003).

A szegénység méréséhez és számszerűsítéséhez szükség van a szegények körének pontos körülhatárolására. Szegénynek azokat tekinthetjük, akik a szegénységi küszöb alatt élnek (Bokor 1987). A szegénységi küszöb meghatározása többféle módszerrel lehetséges. Magyarországon a Központi Statisztikai Hivatal szegénységi küszöbnek a létminimumot tekinti, azaz azt a forintösszeget, amely biztosítja a minimális életvitelhez szükséges igen szerény mértékű szükségletek kielégítését. Ebben a felfogásban a szegénység tehát kizárólag az anyagi helyzettől függ. A létminimumot használva szegénységi küszöbként meghatározható a szegénységi ráta, azaz a szegénységi küszöb alatt élők aránya (3. ábra)



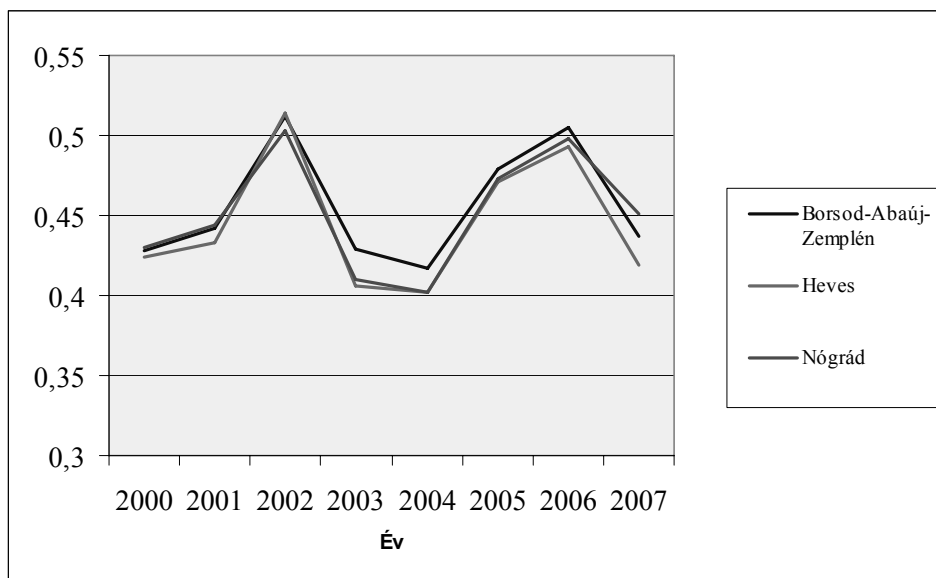
3.ábra: Szegénységi ráta az Észak-Magyarországi régió megyéiben, 2003-2007

Forrás: saját szerkesztés az APEH adatbázisa alapján

Nógrád megyében a legmagasabb a szegénységi ráta, a változás iránya és mértéke azonban mindhárom megyében azonos. A vizsgált időszakot a szegénységi ráta csökkenése jellemzi, a 2005-2006 közötti időszakot kivéve. A szegénységi ráta a vizsgált időszakban

0,26 és 0,37 között mozgott, tehát a vizsgált megyékben az adófizetőknek átlagosan egyharmada tekinthető szegénynek. Az országos szegénységi ráta 2004-ben 0,3297 volt.<sup>2/</sup> Ez az érték mindhárom megye értékétől elmarad, tehát megállapítható, hogy a szegények aránya az Észak-Magyarországi régió mindhárom megyéjében meghaladja az országos átlagot.

A szegénység tanulmányozásánál nemcsak az lényeges, hogy hány ember él szegénységben, hanem az is, hogy a szegénységben élők mennyire szegények, tehát a jövedelmük mennyire marad el a szegénységi küszöbtől. Ezt fejezi ki a szegénység intenzitása, amely a relatív szegénységi résszel mérhető. Ez a szegények átlagjövedelmének és a szegénységi küszöbnek a különbségét fejezi ki a szegénységi küszöb százalékában. Ennek értékei a 4. ábrán láthatók. Az értékek a vizsgált időszakban jelentős ingadozást mutatnak. 2000 és 2002, valamint 2004 és 2006 között emelkedés, a köztes időkben pedig csökkenés figyelhető meg. A szegénység mélységében akkor tapasztalható csökkenés, vagyis akkor mérséklődik a szegénység, ha ennek a mutatónak az értéke nő. Tehát a szegények 2002-ben, és 2005-2006-ban voltak legkevésbé szegények. A szegénység intenzitása a vizsgált időszakban mindhárom megyében azonos irányban és mértékkel változott.



4. ábra: Relatív szegénységi rés az Észak-Magyarországi régió megyéiben  
 Forrás: saját szerkesztés az APEH adatbázisa alapján

A gazdasági növekedés mérése szintén többféle mutatószámmal lehetséges. Leggyakrabban a vásárlóerő-paritáson számított egy főre jutó GDP, illetve GNP adatokat, vagy az egy főre jutó átlagjövedelmet, illetve az átlagos fogyasztást szokták használni.<sup>3/</sup>

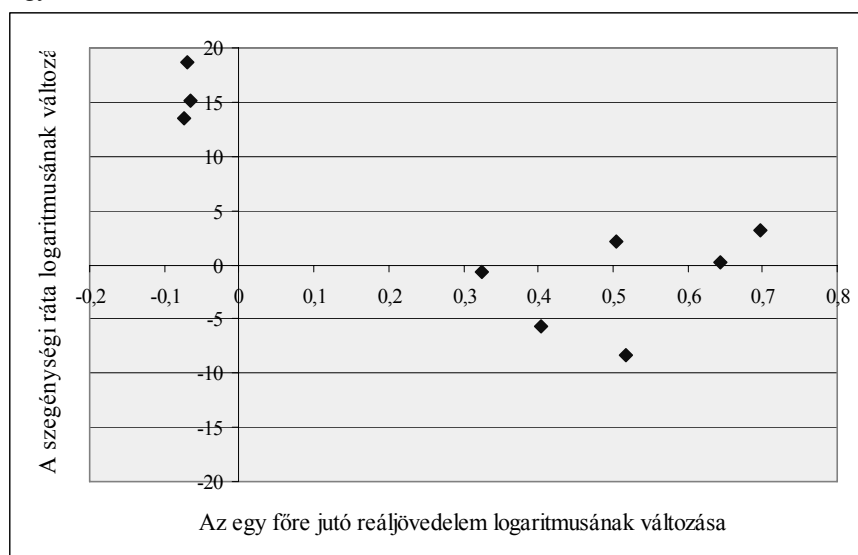
A kétféle mérőszám használata azonban nem mindig vezet azonos eredményre. Adams kutatásában a vizsgált 101 esetből minden harmadiknál eltérő irányban változott a kétféle

<sup>2/</sup> Világbank Povcalnet adatbázisa

<sup>3/</sup> A szegénység vizsgálata során a gazdasági növekedés változójaként az egy főre jutó átlagjövedelmet, illetve fogyasztást veszi alapul Kuznets (1955), Kanbur (1987), Kakwani (1993), Ravallion és Chen (1996), Bourguignon (2002); az egy főre jutó reál GNP-t, illetve GDP-t veszi alapul Cashin (1995), Collier és Dollar (1999); és mindkét típusú mutatót felhasználja az elemzéseiben Adams (2003).

mutató (Adams 2003) Az eltérések leginkább a két változó eltérő definíciójából és jelentéséből következnek. Az átlagjövedelem értékei a háztartási felvételekből származnak, így azok rendszerint szoros korrelációban állnak a háztartási kiadásokkal. Az egy főre jutó GDP értékek viszont a nemzeti számlákból nyerhetők, amelyekben a háztartási kiadások maradék változóként szerepelnek, tehát a számlákban bárhol elkövetett hiba, vagy bizonyos adatok kihagyása a háztartási kiadások értékét változtatja meg. Számos közgazdász úgy véli, hogy a nemzeti számlákból nyerhető adatok pontosabbak, mint egy reprezentatív felmérés adatai, azonban Deaton szerint ennek a megállapításnak semmilyen tudományos alapja nincs (Deaton 2001). A gazdasági növekedés mutatószámai közül az egy főre jutó reál GDP-t és a személyi jövedelemadó-alapot képező jövedelmet használok a számításokhoz. Mivel mindkét adatsort csak folyóáron publikálják, szükség van az adatok inflációtól való megtisztítására, hogy a számítás reálértékekkel elvégezhető legyen.

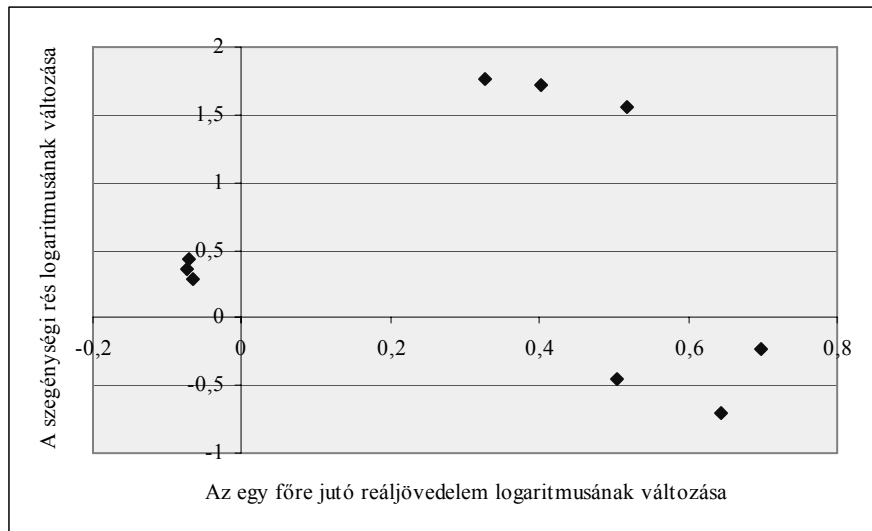
A gazdasági növekedésnek a szegénységre gyakorolt hatását grafikus módszerekkel és regressziószámítás segítségével határozom meg. Grafikus módszerrel a két tényező egymásra hatásának tendenciája állapítható meg. A jövedelem és a szegénységi ráta közötti kapcsolat az 5. ábrán, a jövedelem és a szegénységi rés közötti kapcsolat pedig a 6. ábrán látható. Mindkét szegénységi mutató kiszámításakor a létminimumot tekintettem szegénységi küszöbnek. Az 5. ábra alapján megállapítható, hogy a jövedelem és a szegénységi ráta között fordított irányú a kapcsolat, hiszen a legtöbb megfigyelési érték (a 9-ből 6) a bal felső és a jobb alsó negyedben található.



5. ábra A gazdasági növekedés és a szegénység közötti összefüggés az átlagjövedelem, valamint a szegénységi ráta értékeinek felhasználásával

Forrás: saját szerkesztés

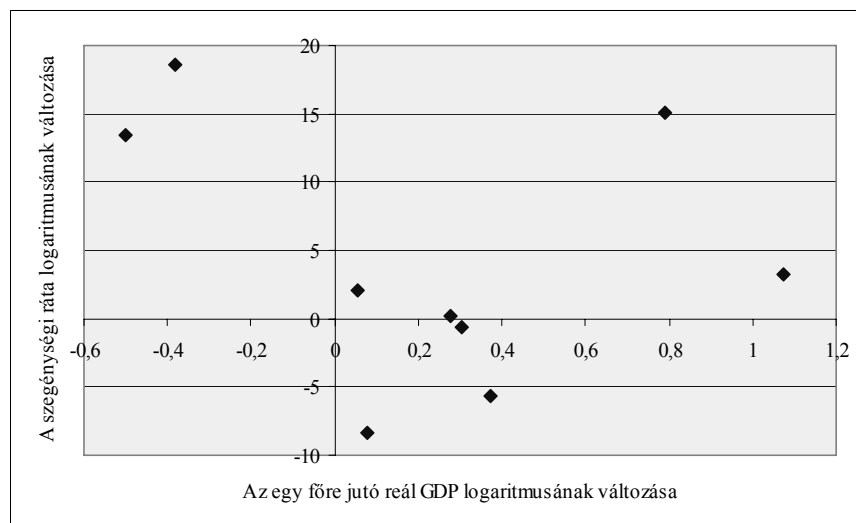
A jövedelem és a szegénységi rés közötti kapcsolat iránya a 6. ábra alapján szintén fordított irányúnak bizonyul, mivel a 9 megfigyelési értékből ez esetben is 6 esik a bal felső, illetve a jobb alsó negyedbe. A grafikus ábrázolás alapján tehát valószínűsíthető, hogy a jövedelem növekedése, vagyis a gazdasági növekedés csökkenti a szegénységben élők számát, és a szegénység mélységét is.



6. ábra A gazdasági növekedés és a szegénység közötti összefüggés az átlagjövedelem, valamint a szegénységi rés értékeinek felhasználásával

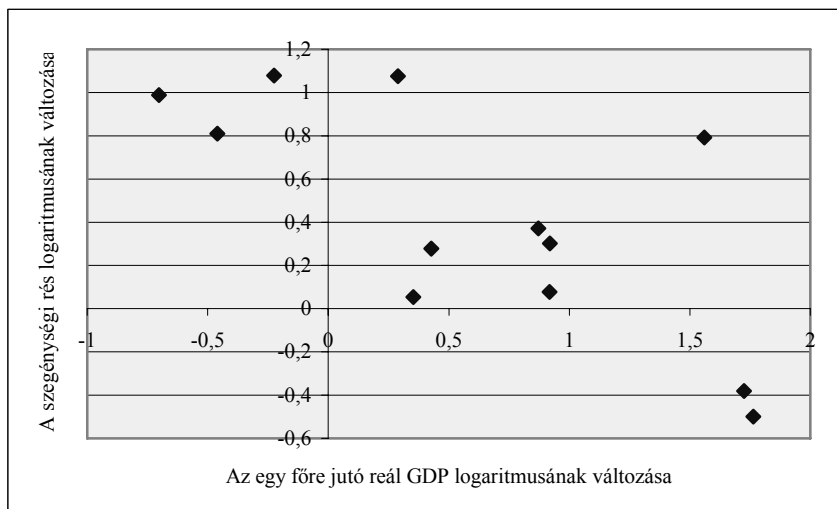
Forrás: saját szerkesztés

A gazdasági növekedést az egy főre jutó reál GDP-vel jellemezve szintén felrajzolható a gazdasági növekedés és a szegénység kapcsolata. Az egy főre jutó reál GDP változás és a szegénységi ráta változása közötti kapcsolat a 7. ábrán látható. Az ábrán a pontfelhő elhelyezkedése alapján a két változó között ez esetben is negatív kapcsolat valószínűsíthető. Az egy főre jutó reál GDP és a szegénységi rés kapcsolatát a 8. ábra szemlélteti. A pontfelhő elhelyezkedése ebben az esetben is fordított irányú kapcsolatot valószínűsít, bár a megfigyelések legnagyobb része (a 12-ből 7) az ábra jobb felső negyedében található.



7. ábra A gazdasági növekedés és a szegénység közötti összefüggés a GDP, valamint a szegénységi ráta értékeinek felhasználásával

Forrás: saját szerkesztés



8. ábra A gazdasági növekedés és a szegénység közötti összefüggés a GDP, valamint a szegénységi rés értékeinek felhasználásával

Forrás: saját szerkesztés

Ahhoz, hogy ezt a fordított irányú kapcsolatot pontosan jellemezni tudjuk, szükség van a köztük lévő kapcsolat számszerűsítésére. Ez regressziószámítással végezhető el. A regressziószámítás alapján  $i$  megye  $t$  időpontbeli szegénysége az alábbi összefüggéssel határozható meg (Ravallion – Chen 1996):

$$\lg P_{it} = \alpha_i + \beta \cdot \lg \mu_{it}^* + \gamma \cdot t + \varepsilon_{it} \quad (1)$$

ahol  $P$  az alkalmazott szegénységi mérőszám  $i$  ország  $t$ . időpontjában,  $\alpha_i$  az országok közötti időbeli különbségeket kifejező konstans,  $\beta$  a  $\mu_{it}^*$ -ra (, azt csak becsülni lehet az alábbi összefüggés segítségével (Adams, 2003):

$$\lg \mu_{it} = \lg \mu_{it}^* + v_{it} \quad (2)$$

ahol  $v_{it}$  egy országspecifikus, időben változó hibtag, amit fehér zajnak feltételezünk. A (2) összefüggést az (1)-be helyettesítve adódik a következő képlet (Adams, 2003):

$$\lg P_{it} = \alpha_i + \beta \cdot \lg \mu_{it} + \gamma \cdot t + \varepsilon_{it} - \beta \cdot v_{it} \quad (3)$$

Az egyenletet deriválva eltüntethető az  $\alpha_i$  tag.

$$\Delta \lg P_{it} = \gamma + \beta \cdot \lg \mu_{it} + \Delta \varepsilon_{it} - \beta \cdot \Delta v_{it} \quad (4)$$

A (4) összefüggésben a szegénység csökkenésének rátája ( $P$ ) a gazdasági növekedés rátájának függvényében szerepel. (Ravallion – Chen 1996) Ezt az egyenletet használom fel a regressziós becslés elvégzésére. Az optimális azaz az átlagjövedelemre vagy a GDP-re) vonatkozóan fejezi ki a szegénység gazdasági rugalmasságát,  $\gamma$  a  $t$  időpontbeli változás trendrátája, és  $\varepsilon_{it}$  a fehér zaj hibtag, amely a szegénységi mérőszámokban előforduló hibákat fejezi ki. A  $\mu_{it}^*$  értéke azonban nem figyelhető meg közvetlenül regressziófüggvényt

backward módszerrel határozom meg. A módszer kiindulópontja, hogy valamennyi változót bevonja a modellbe, majd lépésenként távolítja el az eredményváltozóval nem szignifikáns kapcsolatban álló változókat. A (4) képlet alapján számított regressziófüggvények paraméterei az 1. táblázatban találhatóak. A táblázatban látható, hogy az egy főre jutó átlagjövedelem és az egy főre jutó reál GDP növekedése is csökkenti mind a szegénység kiterjedtségét, mind annak mélységét. A kapcsolat azonban nem minden esetben szignifikáns. A jövedelem növekedése a szegénységi rátát, azaz a szegények népességen belüli arányát, a GDP növekedése pedig a szegénységi rést, vagyis a szegénység mélységét csökkenti szignifikánsan.

A kapcsolat irányának ismerete mellett azonban az is lényeges, hogy a gazdasági növekedés milyen mértékben képes a szegénységet csökkenteni. Erre a kérdésre a szegénység gazdasági rugalmassága, vagyis a regressziós összefüggés  $\beta$  paramétere ad választ. Az átlagjövedelem és a GDP esetén a szegénység gazdasági rugalmassága eltérő. A GDP használatakor a szegénység gazdasági rugalmassága magasabb, ugyanis az átlagjövedelem egy százalékos emelésének hatására a szegénységi ráta 2,4 százalékkal csökken, az egy főre jutó reál GDP egy százalékos növekedésének hatására a szegénységi ráta csökkenésének mértéke azonban már 4,9 százalékos. A gazdasági növekedésnek a szegénység mélységére való hatása hasonló mértékű eltéréseket mutat. A reáljövedelem tíz százalékos növekedése a szegénységi rést 4,5 százalékkal csökkenti, tíz százalékos reál GDP növekedés hatására pedig a szegénységi rés 10,9 százalékkal csökken. A gazdasági növekedésnek a különböző szegénységi mutatókra gyakorolt hatásánál szembevetendő, hogy az átlagjövedelem emelkedésének hatására az érzékenyebb szegénységi mutató (azaz a szegénységi rés) kisebb mértékben csökken. Míg ugyanis az átlagjövedelem 10 százalékos emelkedése a szegénységi rátát 24 százalékkal csökkenti, addig a szegénységi rést csupán 4,5 százalékkal.

1. táblázat: A szegénység gazdasági rugalmassága

| A gazdasági növekedés<br>mérészám       | Konstans ( $\gamma$ ) | Gazdasági rugalmasság<br>( $\beta$ ) | R <sup>2</sup> |
|---|-----------------------|--------------------------------------|----------------|
| <u>Egy főre jutó<br/>átlagjövedelem</u> |                       |                                      |                |
| Szegénységi ráta                        | 11,944<br>(4,000)     | -2,408<br>(-3,511)*                  | 0,799          |
| Szegénységi rés                         | 0,671<br>(1,362)      | -0,454<br>(-0,401)                   | 0,022          |
| <u>Egy főre jutó GDP</u>                |                       |                                      |                |
| Szegénységi ráta                        | 5,358<br>(1,486)      | -4,904<br>(-0,716)                   | 0,068          |
| Szegénységi rés                         | 1,071<br>(4,842)      | -1,094<br>(-3,285)*                  | 0,519          |

\* a kapcsolat szignifikáns

Forrás: saját számítás

Mindezek alapján tehát megállapítható, hogy a gazdasági növekedés csökkenti a szegények népességen belüli arányát, valamint a szegénység mélységét. Tehát elfogadható a kiinduló hipotézis. A napjainkban tapasztalható gazdasági visszaesés tehát olyan negatív társadalmi jelenségekhez vezet, mint a szegények számának növekedése, valamint a

szegénység mélyülése. A GDP 2009-re és 2010-re vonatkozó előrejelzése alapján meghatározható a szegénység várható növekedése (2. táblázat).

2. táblázat A szegénységi ráta és a szegénységi rés várható változása 2010-ig

| Negyedév   | GDP változás előrejelzése (%) <sup>*</sup> | Szegénységi ráta változása (%) | Szegénységi rés változása (%) |
|------------|--|--------------------------------|-------------------------------|
| 2009. II.  | -3,8                                       | 18,62                          | 4,14                          |
| 2009. III. | -4,2                                       | 20,58                          | 4,58                          |
| 2009. IV.  | -3,7                                       | 18,13                          | 4,03                          |
| 2010. I.   | -2,6                                       | 12,74                          | 2,83                          |
| 2010. II.  | -1,6                                       | 7,84                           | 1,74                          |
| 2010. III. | 0,5  | -2,45                          | -0,55                         |
| 2010. IV.  | 1,7  | -8,33                          | -1,85                         |

<sup>\*</sup> **Forrás:** Februári inflációs jelentés inflációs és GDP-alap előrejelzése; MNB kiadvány

*Forrás:* saját számítás

A 2. táblázatból látható, hogy a Magyar Nemzeti Bank előrejelzését felhasználva a szegénységi ráta jelentős (15-20 százalékos körüli) növekedésére számíthatunk 2009-ben negyedévenként. Ez összességében 2009-ben a szegénységi arány közel 70 százalékos emelkedését jelenti. 2010-ben ez a növekedés mérséklődni látszik, és az év második felére elindulhat a ráta mérséklődése. Összességében 2010-ben a szegénységi ráta növekedése a kedvező tendenciáknak köszönhetően mindössze 9 százalékos lesz. A szegénység mélysége a gazdasági visszaesés hatására kisebb mértékben növekszik meg. 2009-ben negyedévenként 4-5 százalékos körüli növekedés várható, 2010 második felére pedig előre láthatóan ennek a növekedése is megáll. A 2009-es évben összesen a szegénység mélysége várhatóan 13 százalékkal nő, 2010-ben pedig mindössze 2 százalékkal.

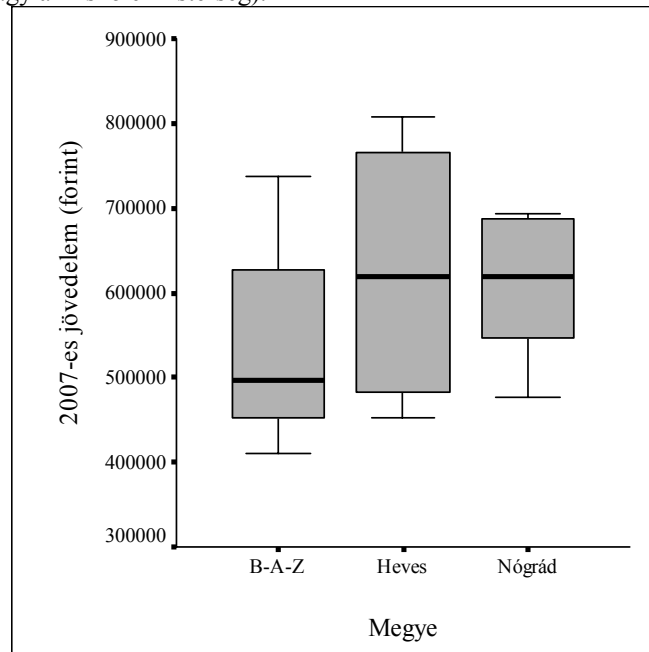
### A szegénység többszemponú megközelítése

A szegénység többszemponú – tehát nemcsak a jövedelmet, hanem más életkörülményelemeket is figyelembe vevő – megközelítése primer és szekunder adatok alapján vizsgálható. A statisztikai adatok alapján képet kaphatunk arról, hogy hivatalosan mely tényezők befolyásolják a szegénységet. Emellett azonban fontos lehet a szegénység társadalmi megítélésének (azaz a szubjektív szegénységnek) a vizsgálata is. Előfordulhat ugyanis, hogy a társadalom nem ugyanazokat tekinti szegénynek, akik a hivatalos adatok alapján annak bizonyulnak. Érdemes tehát a szegénység vizsgálatát egyrészt a statisztikai adatok alapján, másrészt a lakosság megkérdezésével is elvégezni.

#### A szegénység statisztikai összetevői

A statisztikai adatokat felhasználó, szegénységgel foglalkozó kutatásokban leggyakrabban az életkor, az iskolai végzettség, a munkanélküliség, az etnikai származás és a lakókörülmények jelennek meg kockázati tényezőként (Gábor – Szivós 2002). Észak-Magyarországon a szegénység legfontosabb összetevőit többváltozós regressziószámítással határozom meg. Az eredményváltozó az egy főre jutó személyi jövedelemadó-alapot képező jövedelem kistérségenkénti átlagos értéke. A kistérségi személyi jövedelemadó-alap box plot ábráját a 9. ábra szemlélteti. Az ábrán jól látható, hogy a jövedelmek átlaga Borsod-Abaúj-Zemplén megye kistérségeiben a legalacsonyabb. A jövedelmek szórása azonban itt a legmagasabb,

tehát Borsod-Abaúj-Zemplén megyében is található magas jövedelmű kistérségek (mint a tiszaujvárosi vagy a miskolci kistérség).



9. ábra: Egy állandó lakosra jutó személyi jövedelemadó-alapot képező jövedelem box-plot ábrája Észak-Magyarország megyéiben

Forrás: saját szerkesztés

A regressziószámítás magyarázó változóit Gábor András és Szivós Péter (2002) munkái alapján határozom meg:

- elvégzett átlagos osztályszám;
- munkanélküliek aránya (regisztrált munkanélküliek a munkavállalási korú állandó népességhez viszonyítva);
- tartósan munkanélküliek aránya (180 napon túli munkanélküliek aránya a munkavállalási korú állandó népességhez viszonyítva);
- az épített lakások átlagos alapterülete (m<sup>2</sup>);
- 60 éves és idősebb népesség aránya az állandó népességből, mely az időskorúak arányát fejezi ki (azért a 60 éves kort használom határként, mert a Központi Statisztikai Hivatal ilyen bontásban közöl kistérségi adatokat);
- sokgyermekes családok aránya (a három vagy annál több gyermeket nevelő házaspárok, a három vagy annál több gyermeket nevelő élettársi kapcsolatban élők, a három vagy annál több gyermeket egyedül nevelő anyák és apák együttes számának az összes családhoz viszonyított aránya).

Az elvégzett átlagos osztályszám az iskolai végzettség hatását fejezi ki. Az épített lakások átlagos alapterülete a lakáshelyzet, és a lakásszegénység egy lehetséges indikátora. A munkanélküliek arányának vizsgálata mellett érdemes a tartósan munkanélküliek arányát külön is szerepeltetni, mivel a tartós (tehát 180 napot meghaladó) munkanélküliségnek az egyénre és a társadalomra nézve sokkal súlyosabb következményei lehetnek. A munkanélküliek aránya ugyanis a szezonálisan munkanélkülieket is tartalmazza, tehát azokat is munkanélkülinek tekinti, akik munkahelyváltás miatt csupán néhány hétig maradnak állás

nélkül. Ilyen esetben azonban jellemzően nem alakul ki a szegénységi szubkultúra, és az életszínvonal csökkenésével sem kell számolni. A tartósan munkanélküliek körében azonban már gyakran megjelenik a társadalomtól és a munka világától való elszakadás, és az életszínvonal, a jólét csökkenése is jellemző.

A regresszióelemzést először a 2000-2007 közötti időszakra összesítve végzem el, majd 2001-re, 2004-re és 2007-re vonatkozóan külön-külön is. A számításokhoz a KSH Területi Statisztikák adatbázisát használom. Mielőtt azonban a regressziószámítást elvégzem, szükség van a multikollinearitás tesztelésére, vagyis annak vizsgálatára, hogy a magyarázó változók között van-e lineáris összefüggés. Ez előfordulhat a munkanélküliek és a tartósan munkanélküliek aránya között, vagy a munkanélküliek aránya és az elvégzett átlagos osztályszám között is. Mivel a multikollinearitás csökkenti a modelltől nyerhető információk minőségét, mindenképpen fontos annak tesztelése. A multikollinearitás szignifikanciája  $\chi^2$ -próbalal tesztelhető. A magyarázó változók korrelációs mátrixának felhasználásával a  $\chi^2$  értéke 0,9452-nek adódik. 5 százalékos szignifikancia-szint mellett ez az érték alacsonyabb, mint a  $\chi^2 = 25$ -ös kritikus érték. Ez azt jelenti, hogy a tényezőváltozók közötti lineáris korreláció nem tekinthető szignifikánsnak, tehát valamennyi magyarázó változó szerepeltethető a regressziós modellben. A regressziószámítást backward módszerrel végzem, ami alkalmas arra, hogy az eredményváltozóval (tehát az egy főre jutó jövedelemmel) szignifikáns kapcsolatban álló magyarázó változók körét meghatározza.

Az Észak-Magyarországi régióra elvégzett regressziószámítás megmutatja, hogy az egy állandó lakosra jutó személyi jövedelemadó-alapot két változó befolyásolja szignifikánsan; az elvégzett átlagos osztályszám és a lakások átlagos alapterülete. A 3. táblázat parciális regressziós együtthatói alapján megállapítható, hogy mindkét tényező pozitív kapcsolatban áll a jövedelemmel, vagyis az elvégzett átlagos osztályszámnak és az épített lakások átlagos alapterületének a növekedése növeli a jövedelmet, és ezáltal csökkenti a szegénységi rátát.

3. táblázat: A regressziószámítás együtthatói Észak-Magyarországon és a régió egyes megyéiben

|                                      | <b>Észak-Magyarország</b> | <b>Borsod-Abaúj-Zemplén</b> | <b>Heves</b> | <b>Nógrád</b> |
|--------------------------------------|---------------------------|-----------------------------|--------------|---------------|
| Konstans                             | -832418                   | -597639                     | -4022597     | 321960,4      |
| Elvégzett átlagos osztályszám        | 111315,1                  | 70910,8                     | 358463,5     | 17986,6       |
| Munkanélküliek aránya                | -                         | -                           | -            | -             |
| Tartósan munkanélküliek aránya       | -                         | -                           | -98637,4     | -1068,3       |
| Épített lakások átlagos alapterülete | 1522,022                  | 2634,1                      | 5711,2       | 6430,2        |
| Idősek aránya                        | -                         | -                           | -5524,9      | -16121,3      |
| Sokgyermekes családok aránya         | -                         | -                           | -2167914     | -1626327      |

*Forrás:* saját számítás

A régió egészét tekintve tehát ennek a két tényezőnek szignifikáns a hatása. Jelentős eltérések tapasztalhatók azonban a régió megyénkénti vizsgálatokor. Borsod-Abaúj-Zemplén megyében a régiós értékekkel megegyező eredmény adódik, tehát az épített lakások átlagos alapterülete és az elvégzett átlagos osztályszám van hatással a jövedelem alakulására, a kapcsolat mindkét esetben egyenes irányú. Heves és Nógrád megyében azonban ennél több

tényező is szignifikánsnak bizonyul. Az elvégzett átlagos osztályszám és az épített lakások átlagos alapterülete mellett a tartósan munkanélküliek, az idősek és a sokgyermekes családok arányának alakulása is jelentős a jövedelmek alakulásában. Mindhárom tényező negatív kapcsolatban áll a jövedelemmel, vagyis egy kistérségben minél nagyobb a tartósan munkanélküliek, az idősek és a sokgyermekesek aránya, annál alacsonyabb az átlagos jövedelem. Sok gyermek vállalása szintén jelentős szegénységi kockázatot hordoz. A sokgyermekes családok szegénységi kockázata az ezredforduló utáni időszakra országos viszonylatban jelentősen megnőtt. A 3 vagy annál több gyermeket nevelő családok körében a szegénységi ráta 25 százalékra emelkedett a korábbi 13 százalékos értékről (Gábor – Szívós, 2002).

A regressziószámítást néhány évre külön is elvégeztem, hogy az esetleges időbeli változások is kimutathatók legyenek. A vizsgálatok eredménye a 4. táblázatban látható. Az első év, amit megvizsgálók, 2001. Ebben az évben a népszámlálásnak köszönhetően valamennyi változóra vonatkozóan rendelkezésre állnak az adatok. Ekkor az épített lakások átlagos alapterülete és az elvégzett átlagos osztályszám bizonyult szignifikánsnak. Az eredményeket megyénkénti bontásban vizsgálva az tapasztalható, hogy az említett két tényező mindhárom megyében jelentős szegénységi kockázatot hordoz. Heves és Nógrád megyében azonban mindezeket túl a tartósan munkanélküliek, a 60 éven felüliek és a sokgyermekesek aránya is szignifikáns kapcsolatban állt a jövedelemmel. Borsod-Abaúj-Zemplén megyében azonban ez utóbbi tényezők 2001-ben nem okozták a jövedelmek csökkenését.

A következő vizsgált időszak 2004, amikor hiányoznak az adatok az elvégzett átlagos osztályszámra, és a sokgyermekes családok arányára, így ebben az évben csupán a többi négy magyarázó változó hatása vizsgálható. Regionális szinten a munkanélküliség és az idős kor bizonyult szegénységi kockázatot jelentő tényezőnek. A megyék vizsgálatakor kisebb eltérések tapasztalhatók. A munkanélküliség valamennyi megyében jövedelemcsökkenéssel jár, azonban Borsod-Abaúj-Zemplén megyében ezen kívül az idős kor, Nógrád megyében pedig a tartós munkanélküliség is jelentős kockázati tényezőnek bizonyul.

Az utolsó időszak, amit megvizsgálók, 2007. Ebben az évben szintén hiányoznak az adatok az elvégzett átlagos osztályszámra, valamint a sokgyermekes családok arányára, ezért erre az évre vonatkozóan is csupán a többi négy magyarázó változó hatása vizsgálható. A régió egészét tekintve a munkanélküliség és az idős kor áll a jövedelem nagyságával szignifikáns kapcsolatban. A korábbi vizsgált időszakokhoz hasonlóan Borsod-Abaúj-Zemplén esetén ekkor is a régióval megegyező eredmények adódtak. Nógrád megyében azonban a tartós munkanélküliség is jelentős kockázati tényezőt jelent, Heves megyében pedig csak a tartósan munkanélküliek aránya befolyásolta szignifikánsan a jövedelmet.

A tényezők időbeli változását vizsgálva megállapítható, hogy a nem megfelelő lakókörülmények inkább a vizsgált időszak elején, 2001-ben kapcsolódtak össze a szegénységgel. 2004-ben és 2007-ben ez már nem jelentett szegénységi kockázatot. A régió lakásállománya 1998-ban megfelelt az itt élő népesség országos belüli arányának, ugyanis a lakásállomány az országosnak a 12,4 százalékát tette ki, a régió népessége pedig az ország népességének 12,6 százalékát alkotta. Ennek ellenére azonban 1990 és 1998 között kevesebb új lakás (az összes lakás 5,4 százaléka) épült a régióban, mint országos szinten (6,1 százalék) (Tóth, 2003). A 2000-2007 közötti időszakban épített lakások aránya az encsi, a sárospataki, a sátoraljaújhelyi, a tiszaujvárosi, az egri, a füzesabonyi és a balassagyarmati kistérségben múlja felül számottevő mértékben a régió átlagát. Ezek közül számos kistérség jövedelmi helyzetét tekintve a régió legszegényebbjéi között szerepel. A legalacsonyabb értékkel az ózdi, a pétervásárai valamint a bátonyterenyi körzet rendelkezik az újonnan épített lakások arányát tekintve. Látható tehát, hogy a vizsgált időszak második felére a lakáshelyzet és a lakókörülmények már kevésbé kapcsolódtak össze a jövedelmi helyzettel.

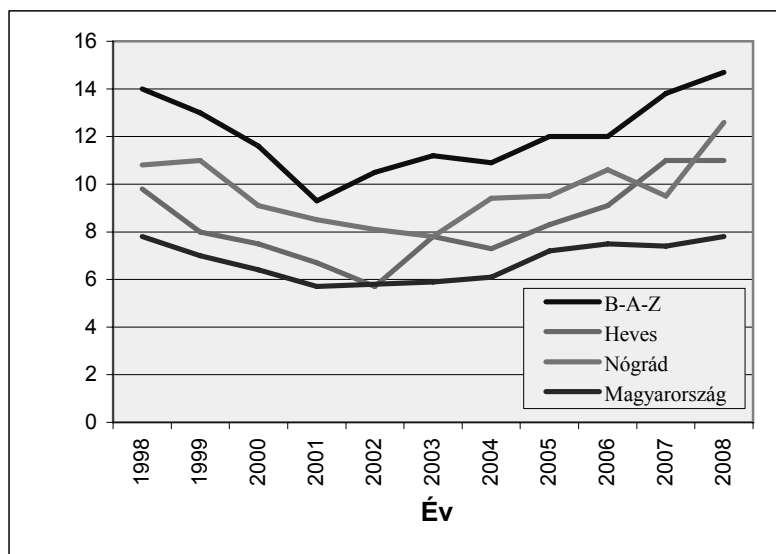
4.táblázat: A szegénységet szignifikánsan befolyásoló tényezők 2001-ben, 2004-ben és 2007-ben az Észak-Magyarországi régióban és a régió megyéiben

|             | Észak-Magyarország  |  | Borsod-Abaúj-Zemplén  |   | Heves  |   | Nógrád  |  |
|-------------|---|--|---|---|--|---|---|--|
|             | változó   | együttható (t)                               | változó   | együttható (t)                                | változó  | együttható (t)  | változó   | együttható (t)   |
| <b>2001</b> | - épített lakások<br>átlagos alapterülete<br>- elvégzett átlagos<br>osztályszám | 1522,022<br>(3,115)<br>111315<br>(8,715)     | - épített lakások<br>átlagos alapterülete<br>- elvégzett átlagos<br>osztályszám | 1522<br>(3,115)<br><br>111315<br>(8,715)      | - épített lakások<br>átlagos alapterülete<br>- tartósan<br>munkanélküliek<br>aránya<br>- 60 éven felüliek<br>aránya<br>- elvégzett átlagos<br>osztályszám<br>- sokgyermekes<br>családok aránya | 5711,2<br><br>-98637,8<br><br>-5524,9<br><br>358463<br><br>-2167914 | - épített lakások<br>átlagos<br>alapterülete<br>- tartósan<br>munkanélküliek<br>aránya<br>- 60 éven felüliek<br>aránya<br>- elvégzett átlagos<br>osztályszám<br>- sokgyermekes<br>családok aránya | 6430,2<br><br>-1068,3<br><br>-16121,3<br><br>17986,6<br><br>-1626327 |
| <b>2004</b> | - munkanélküliek<br>aránya<br>- 60 éven felüliek<br>aránya                      | -19736<br>(-7,788)<br>-19289,1<br>(3,438)    | - munkanélküliek<br>aránya<br>- 60 éven felüliek<br>aránya                      | -20447<br>(-9,803)<br>-31756<br>(-5,571)      | - munkanélküliek<br>aránya   | -33580<br>(-4,474)  | - munkanélküliek<br>aránya<br>- tartósan<br>munkanélküliek<br>aránya  | -80154,1<br>(-3,000)<br>-96413<br>(2,543)                            |
| <b>2007</b> | - munkanélküliek<br>aránya<br>- 60 éven felüliek<br>aránya                      | -25250,3<br>(-7,882)<br>-16241,2<br>(-2,413) | - munkanélküliek<br>aránya<br>- 60 éven felüliek<br>aránya                      | -30328,8<br>(-11,534)<br>-39669,5<br>(-5,434) | - tartósan<br>munkanélküliek<br>aránya   | -43055,9<br>(-4,319)  | - munkanélküliek<br>aránya<br>- tartósan<br>munkanélküliek<br>aránya<br>- 60 éven felüliek<br>aránya  | -295013<br>(-3,458)<br>-331151<br>(3,176)<br><br>-120350<br>(3,058)  |

Forrás: saját számítás

Az idős kor, mint kockázati tényező a vizsgált időszak elején még csak Heves és Nógrád megyét érintette, az időszak második felére viszont az egész régióban fontos kockázati tényezővé vált. Az időskorúak egyre növekvő aránya és a foglalkoztatottak számának csökkenésére a jövőben valószínűleg tovább rontja a nyugdíjasok jövedelmi helyzetét.

A munkanélküliség és azon belül is a tartós munkanélküliség szintén jelentősnek bizonyult az alacsony jövedelem kialakulásában a vizsgált időszakban. Észak-Magyarországot ugyanis az országos átlagnál alacsonyabb foglalkoztatottság és magasabb munkanélküliségi szint jellemzi. A munkanélküliségi adatok a régión belül Heves megyében a legkedvezőbbek, itt ugyanis azok az országos átlagnál csak néhány százalékponttal magasabbak. A legkedvezőtlenebb adatok Borsod-Abaúj-Zemplén megyére jellemzőek: itt a munkanélküliségi ráta az 1990-es évek eleje óta minden évben legalább négy százalékponttal meghaladja az országos értéket. A 10. ábrán látható a munkanélküliségi ráta megyénkénti alakulása 1998 és 2008 között. A régió mindhárom megyéjében az 1990-es évek eleje óta 2001-2002-ig csökkent a munkanélküliségi ráta, azóta azonban folyamatos növekedés tapasztalható. Az ezredforduló óta eltelt időszakban a megyék közötti eltérések továbbra is fennmaradtak, ugyanis Borsod-Abaúj-Zemplén nem tudott a korábbi kedvezőtlen helyzetéből kilábalni.



10. ábra: A munkanélküliségi ráta alakulása, 1998-2008

Forrás: saját szerkesztés a KSH adatbázisa alapján

A munkanélküliség tartós fennmaradásában egyaránt szerepet játszanak a környezeti hatások, valamint az érdekeltségi és egyéb jellemzők (iskolázottság, szakképzettség, megújulási készség alacsony szintje, alacsony munkamorál) (Lórántné – Simkó 2001). A tartósan munkanélküliek arányának szegénységre gyakorolt hatása rendkívül jelentős. A foglalkoztatás hiánya ugyanis csökkenti a fogyasztást, ami veszélyeztetve a szolgáltatási szektor működését tovább rontja a foglalkoztatási mutatókat, és növeli a munkanélküliséget (Kocsiszky 2001). A tartós munkanélküliség hatásai az egyén, illetve a család számára rendkívül sokrétűek. Azáltal, hogy a családi költségvetésből kiesik egy jövedelem, az életszínvonal romlik. Emellett átalakulhat a családfenntartó pozíció is, ami konfliktusokkal, illetve a családon belüli szerepek és a kommunikáció átalakulásával is járhat. A munkanélküliség hatására az egyén önmagáról alkotott képe is megváltozhat. Önbecsülése romolhat, úgy érezheti, hogy nem elég „jó” ahhoz,

hogy munkát találjon (*Darók* 2006). A hosszú ideig tartó munkanélküliség különböző egészségügyi problémák (mint a szív- és érrendszeri megbetegedések) okozója is lehet. A munkanélküliség idejére az egyén elszakad a munka világától, elszokik a napi rendszerességű kötelességektől. Ha ez az állapot sokáig fennáll, akkor később sokkal nehezebb lesz a munka világába reintegrálódnia. A munkanélküliség egyik következménye lehet, hogy a megélhetés biztosítása érdekében az egyén „feketén” vállal munkát (*Darók* 2006). Az ilyen jellegű munkavállalás az Észak-Magyarországi régióban rendkívül gyakori annak ellenére, hogy az egyén számára számos kedvezőtlen hatással bír. Munkaszerződés hiányában ugyanis a munkaadók kihasználhatják a munkavállalókat, és az így munkával eltöltött évek betegszabadságra és nyugdíjra sem jogosítanak (*Darók* 2006).

Az iskolai végzettség hatását adathiány miatt csak 2001-ben tudtam vizsgálni, azonban ekkor ez a hatás minden megyében szignifikánsnak bizonyult. Az elvégzett átlagos osztályszám 1990-ben még a régió több kistérségében (Borsod-Abaúj-Zemplénben az encsi, az edelényi és a szikszói, Hevesben a hevesi és a pétervásárai, Nógrádban pedig a szécsényi kistérségben) sem érte ez a nyolcat, 2001-re azonban már minden kistérségben meghaladta azt. Az elvégzett átlagos osztályszám azokban a kistérségekben a legalacsonyabb, ahol a munkanélküliségi ráta értéke a legmagasabb. A legmagasabb elvégzett átlagos osztályszám az egri, a miskolci és a salgótarjáni kistérségekre jellemző. Az elvégzett osztályok száma mellett az 1000 lakosra jutó tanulók száma szintén beszédes lehet a munkaerő képzettségét tekintve. Ez a régióban 2001-ben 40 fő volt, ami az országos átlagtól (41 fő) alig marad el. A régió belül azonban ez esetben is jelentős eltérések tapasztalhatók: Nógrádban 1000 lakosra mindössze 33 tanuló jut. A regionális átlagtól magasabb értékek jellemzik a megyeszékhelyeket és a hagyományos iskolavárosokat, míg ez az érték kirívóan alacsony a pétervásárai, a füzesabonyi és az edelényi kistérségekben (*Tóth*, 2003). Érdekes adat, hogy országos viszonylatban a 20-24 évesek körében egyetemen, főiskolán tanulók aránya az Észak-Magyarországi régióban a legmagasabb (19,9 százalék) (*KSH*, 2000). A régióban tehát a problémát nem a felsősokú oktatási intézményekben tanulók aránya jelenti, hanem sokkal inkább a diplomával rendelkezők elvándorlása. A vonzó álláslehetőségek hiányában ugyanis egyre kevesebben választják a régióban maradást. Ennek hatásaként a 25 évesek körében a diplomával rendelkezők aránya már nem számít hasonlóan kedvezőnek országos viszonylatban (*Kaprosné* 1997).

### ***A szegénység társadalmi megítélése***

A szegénység vizsgálatakor fontos kérdés, hogy a társadalom hogyan vélekedik annak alakulásáról. Előfordulhat ugyanis, hogy bár a hivatalos statisztikák és adatgyűjtések pontosan meghatározzák a rászorultak és a szegények körét, a társadalom valójában nem pontosan ugyanazokat tekinti szegénynek, és esetleg a saját helyzetét is másképp – általában rosszabbul – ítéli meg, mint ami a hivatalos adatok alapján róla elmondható lenne. Érdemes tehát megvizsgálni, hogy a társadalom pontosan kiket tart szegénynek.

Egy 2007-ben végzett kutatás eredménye alapján Borsod-Abaúj-Zemplén megye lakossága szerint a szegénység elsősorban anyagi vonatkozásban értelmezhető, tehát az alacsony jövedelem annak elsődleges oka. Az a jövedelemhatár, ami alatt élőket reálisan szegénynek nevezhetjük, a társadalom véleménye szerint egybeesik a hivatalos szegénységi küszöbvel, vagyis a létminimummal. A régióban tehát úgy vélik, hogy a létminimumnak megfelelő havi forintösszeg biztosítja a minimális szükségletek kielégítésének lehetőségét. Szegénységet azonban nemcsak az anyagi nélkülözés eredményezhet, hanem számos más tényező is hozzájárulhat ahhoz. A társadalom szerint az alacsony jövedelmen kívül a szegénységgel leginkább a segélyben részesülés, a munkanélküliség, a roma származás, a sok gyermek nevelése, az alacsony iskolai végzettség és az alkoholizmus áll kapcsolatban. A családok

többségét akkor tekinthetjük a sok gyermek miatt szegénynek, ha azok három vagy négy gyermeknél több gyermeket nevelnek. Az alacsony iskolai végzettség esetében, amely a társadalmi megítélés alapján szintén a szegénység egyik fő oka lehet, a határ a nyolc általános iskolai végzettség és az érettségi nélküli középfokú végzettség között van. Tehát az ennél alacsonyabb iskolai végzettséggel rendelkezők többsége szegénynek tekinthető a nem megfelelő képzettségi szint miatt.

A fentebb említettek kivül a társadalom többsége szerint az idős kor is hozzájárulhat az elszegényedéshez. Ebben az esetben 54 és 69 éves kor között van az a határ, ami fölött az emberek többsége már szegénynek számít. Nemcsak az idős kor, hanem a túl korai családalapítás is jelentős szegénységi kockázatot jelent. A házasságkötés és a gyermekvállalás nők esetén 18 és 21, férfiak esetén 19 és 22 éves kor alatt a legtöbb esetben elszegényedéshez vezet. Ez a probléma az Észak-Magyarországi régióban különösen jelentős, mivel a 14 évesnél fiatalabbak és a 15-19 évesek körében a termékenységi arányszám meghaladja az országos átlagot. Mindez azzal is jár, hogy a fiatalon családot alapítók kikerülnek az oktatási rendszerből, nem szereznek megfelelő szakképzettséget, és így nem tudják saját maguk és gyermekeik számára a megfelelő életszínvonalat biztosítani. A társadalom többsége szerint a nem megfelelő lakókörülmények, a lakások alacsony komfortfokozata is a szegénység indikátorának tekinthetők. Azok többsége, akik szükségglakásban, vagy komfort nélküli lakásban élnek, a társadalom megítélése szerint szegénynek számítanak.

A szegénység társadalmi megítélésének egy érdekes sajátossága, hogy míg az alkoholizmust legtöbbször a szegénységgel szoros kapcsolatban állónak tartják, addig a dohányzást nem tekintik szegénységi kockázati tényezőnek. A két jelenség eltérő megítélésének az lehet az oka – annak ellenére, hogy mindkettő szenvedélybetegség –, hogy az alkoholizmus a dohányzással szemben mentális leépüléshez is vezet, ami később a szegénység más fontos tényezőinek (például munkanélküliség, betegség) a megjelenésével is együtt járhat.

A társadalom véleménye alapján a szegénység és kirekesztettség azoknál az egyéneknél és családoknál jellemző legnagyobb valószínűséggel, akiknél a fent felsorolt kockázati tényezők együttesen, halmozottan fordulnak elő. A társadalom megítélése a szegények köréről tehát hasonló a hivatalos statisztikák eredményéhez. Az egyének társadalmi egyenlőtlenségek rendszerében elfoglalt helyét azonos tényezők alapján, azonos módon ítélik meg, mint a hivatalos felmérések.

## **Összegzés**

A gazdasági átmenet Magyarországon mélyreható változásokat indított el, amelyek alapvetően megváltoztatták az országon belül a gazdasági fejlettség, a jólét és a vagyoni helyzet területi egyenlőtlenségeit. Az 1980-as években még az ország egyik meghatározó ipari központjaként számon tartott Észak-Magyarországi régió gazdasági teljesítménye a rendszerváltás után drasztikusan lecsökkent. Ebből a kedvezőtlen helyzetből a régiónak máig nem sikerült kilábalnia. A régióban a szegénységi ráta meghaladja az országos szintet. Hazánkban a szegények szegregációja jellemzően egy-egy településre, vagy települések halmazára koncentrálódik. Különösen igaz ez a jelenség az Észak-Magyarországi régióra. A leszakadó települések és kistérségek helyzete egyre kedvezőtlenebbé válik. A szegénység felszámolásában fontos szerep jut a gazdasági növekedésnek, hiszen a gazdasági növekedés (akár a reáljövedelem, akár a reál GDP változásával mérjük) jelentősen képes mérsékelni a szegénységet két vonatkozásban is. A gazdasági növekedés hatására csökken a szegénységi küszöb alatt élők aránya és csökken a szegénységben élők szegénysége is. Mindezeknek a kedvező tendenciáknak azonban napjainkban az ellenkezője érvényesül: a 2008 szeptembere óta tapasztalható gazdasági visszaesés az előzőek alapján számos egyéb negatív következménye

mellett a szegénység fokozódásához is hozzájárul. A gazdasági visszaesés hatására várhatóan tovább nő a szegények aránya és a szegénység mélysége. A gazdasági visszaesés várható értékeinek figyelembevételével 2009 második negyedévtől az év végéig a szegények arányának közel 70 százalékos, a szegénységi rés növekedésének pedig 13 százalékos növekedésére kell számítani. 2010 második felétől azonban a gazdasági helyzet javulásával várhatóan a szegénység növekedésének folyamata is megállítható lesz.

A szegénység nemcsak a szükséges jövedelem hiányát jelenti. Számos egyéb kockázati tényezője is jelen van a régióban. Az alacsony jövedelemszint összefüggésbe hozható többek között a munkanélküliek és azon belül is a tartósan munkanélküliek magas arányával, a lakóközösség elmaradottságával, az alacsony iskolai végzettséggel, valamint az időkorúak magas arányával. A munkanélküliségi ráta és a tartósan munkanélküliek aránya a régióban az országos értéket meghaladja. A nagyarányú munkanélküliséggel sújtott kistérségekben ezzel szoros összefüggésben az elvégzett átlagos osztályszám rendkívül alacsony. Bár a 20-24 évesek körében a régiókban kiemelkedően magas az egyetemre, főiskolára járók aránya, a vonzó munkalehetőségek hiánya miatt a megye népességmegtartó ereje rendkívül kicsi. Az elvándorlás elsősorban a magas iskolai végzettségűek körében jelentős, ami a munkaerő átlagos képzettségi szintjét jelentős mértékben csökkenti.

### Felhasznált irodalom

- Adams, Richard H. Jr. (2003): *Economic Growth, Inequality and Poverty*; Policy Research Working Paper, World Bank.
- Adelman, Irma és Cynthia T. Morris (1973): *Economic Growth and Social Equity in Developing Countries*. Stanford: Stanford University Press.
- Interjú Spéder Zolt szociológussal; Amarodrom, 2002. július.
- Bokor Ágnes (1987): *Szegénység a mai Magyarországon*; Magvető Kiadó, Budapest.
- Bourguignon, François (2002): *The Growth Elasticity of Poverty Reduction: Explaining Heterogeneity Across Countries and Time Periods*; Delta Working Paper.
- Chenery, Hollis, Montek Ahluwalia, C. L. G. Bell, John Duloy és Richard Jolly (1974): *Redistribution with Growth*. New York: Oxford University Press.
- Csité András – Németh Nándor (2007): *Az életminőség területi differenciái Magyarországon: a kistérségi szintű HDI becslési lehetőségei*; Budapesti Munkagazdasági Füzetek; Budapest.
- Darók Ildikó (2006): *Szegények, munkanélküliek, hajléktalanok*; 2009. május 29.; [http://mek.niif.hu/03400/03477/pdf/3\\_szegeny.pdf](http://mek.niif.hu/03400/03477/pdf/3_szegeny.pdf);
- Deaton, Angus (2001): *Counting the Poor: Problems and Possible Solutions*; World Bank Research Observer; Vol. 16, No. 2; pp.125-147.
- Deiningen, Klaus és Lyn Squire (1996): *A New Data Set Measuring Income Inequality*; World Bank Economic Review, Vol. 10, No. 3. pp. 565-591.
- Dollar, David és Aart Kray (2001): *Growth is Good for the Poor*. World Bank Policy Research Working Paper # 2587, Washington DC: World Bank.
- Fazekas Károly – Köllő János (szerk.) (2008): *Munkaerőpiaci tükrök 2008*; MTA Közgazdaságtudományi Intézet; Országos Foglalkoztatási Közalapítvány, Budapest.
- Februári inflációs jelentés inflációs és GDP-alap előrelételezése*; MNB kiadvány.
- Gábor András – Szívós Péter (2002): *A jövedelmi szegénység alakulása, a gyermekes családok helyzete*; In: Társadalmi Riport 2002, TÁRKI, Budapest; pp.42-59.
- Havasi Éva (2002) *Szegénység és társadalmi kirekesztettség a mai Magyarországon*; Szociológiai Szemle; 12. évf., 4. sz. pp.51-71.

- Hegedűs Péter – Monostori Judit (2005): *A szegénység és a társadalmi kirekesztődés mérőszámai 2005, Elméleti megalapozás*; KSH Népeségtudományi Kutató Intézet; pp. 34-45.; pp.56-61.
- Kanbur, S. M. Ravi (1987): *Measurement and Alleviation of Poverty: With an Application to the Effects of Macroeconomic Adjustment*; Staff Papers – International Monetary Fund, Vol 34, No. 1, pp. 60-85.
- Kapros Tiborné (1997): *Borsod-Abaúj-Zemplén megye társadalma és gazdasága*, KSH Borsod-Abaúj-Zemplén Megyei Igazgatósága, Miskolc.
- Kapros Tiborné (1998): *Kistérségek Borsod-Abaúj-Zemplén megyében*, Területi Statisztika, 3. szám, pp. 223-238.
- Kapros Tiborné (2001): *Vállalkozási övezetek Észak-Magyarországon*, Területi Statisztika, 4. szám, pp. 344-353.
- Kemény István (2003): *Válság után - Szegények, munkanélküliek, cigányok, versenyképtelenek*; Szocháló Társadalomtudomány on-line, 2003. július 7., <http://www.szochalo.hu/hireink/article/106063/3218/page/1/>; 2009. május 29.
- Kuznets, Simon (1955): *Economic Growth and Income Inequality*; American Economic Review pp.1-28.
- Klára Tóth Szita, Adrienn Buday-Malik (2006): *The county of Borsod-Abaúj-Zemplén: on the way to sustainability?*; European Integration Studies, Miskolc, Volume 5. Number 1. pp. 31-57.
- Kocziszky György (2001): *Gondolatok Borsod-Abaúj-Zemplén megye gazdasági helyzetéről az ezredfordulón*; In: Borsod-Abaúj-Zemplén megye kistérségeinek jelene és jövője az ezredfordulón, Miskolc, Szerkesztette: Kocziszky György és Lórántné Orosz Edit, pp. 5-9.
- KSH Borsod-Abaúj-Zemplén, Heves, Nógrád Megyei Igazgatóságai (2000): *Magyarország kistérségei 5, Észak-Magyarország*, KSH; Miskolc, Eger, Salgótarján.
- Lórántné O. E. – Simkó J. (2001): *A foglalkoztatási és a munkanélküliségi helyzet alakulásának jellemzői és befolyásolásának lehetőségei Borsod-Abaúj-Zemplén megyében*. In: Borsod-Abaúj-Zemplén megye kistérségeinek jelene és jövője az ezredfordulón, Miskolc, 2001, Szerkesztette: Kocziszky György és Lórántné Orosz Edit, pp.5-9.
- Tóth István János (2003): *Észak-Magyarország gazdasági helyzete, 1990-2001*; Adatok, tendenciák, elemzések; Magyar Kereskedelmi és Iparkamara Gazdaság- és Vállalkozáselemzési Intézet.
- Ravallion, M. – S. Chen (1996): *What Can New Survey Data Tell Us about Recent Changes in Distribution and Poverty?*; World Bank Policy Research Working Paper, 1694.