

Györfly Ildikó – Roncz Judit

A szakképzés válsága?

Adalékok az Észak-magyarországi régióban tanuló diákok véleménye alapján

A szakképzés versenyképesebbé tétele stratégiai jelentőségű feladat. Színvonal és dinamikája megalapozhatja adott térség gazdaság fejlődését, teljesítményét. A hazai szakképzés rendszere az elmúlt években jelentős változásokon ment át. Ennek ellenére a munkaerő utánpótlás sem minőségileg, sem mennyiségileg nem alkalmazkodik a kereslethez, a gazdasági elvárásokhoz. A képzés változatlanul rugalmatlan, alacsony az alkalmazkodó képesség; a gyakorlati képzés követelményrendszere nem éri el a modern technológiával rendelkező cégek igényeit. Az átalakulás alapvető feltétele, hogy az iskolák, képzési formák, az elméleti és gyakorlati képzés aránya és színvonala a gazdasági igényekhez jobban igazodjon (Kocziszy 2007).

Kulcsszavak: szakképzés, versenyképesség, válság.

Az 1990-es években a szakmunkásképzés helyzete alapvetően változott meg, hiszen a továbbtanulók fokozatosan ismét az érettségit adó iskolatípusokba kezdtek átáramlani, így reagálva arra, hogy a szakközépiskolák és gimnáziumok a korábbinál erőteljesebben törekedtek a tanulói létszámuk növelésére. Bár területenként eltért, hogy a verseny győztese a gimnázium, vagy a szakközépiskola lett, Borsod-Abaúj-Zemplén volt az egyik olyan megye, ahol a szakközépiskolák helyzete különösen megerősödött (Forray 2002).

Miközben újra és újra növekedésnek indul az oktatási rendszer különböző szintjein tanulni vágyók száma, sokszor komoly problémát jelentett az oktatás tartalmának frissítése és az infrastrukturális feltételek biztosítása. Különösen igaz ez a szakmunkásképzésre, amelynek súlya és szerepe drámai módon csökkent az egész országban az utóbbi másfél évtized során (Híves, 2005).

Az ezredforduló idején megkezdődött ugyan a vonzónak ítélt szakmák képzésének beindítása, azonban az elavult szakmák képzési infrastruktúrájának leépítése, illetve átalakítása elmaradt (Balogh 2000). A szakképzés természetesen nehéz helyzetben van, hiszen folyamatosan szembesülni kényszerül annak problémájával, hogy a pillanatnyi, vagy a jövőbeni (becsült) igényeknek megfelelően képezzen-e. Ezen folyamatokkal párhuzamosan az oktatás fizikai környezete is egyre nagyobb hangsúlyt kap szakmai és politikai körökben egyaránt.

A közoktatásról szóló törvény, valamint a szakképzési hozzájárulásról szóló törvény a keresletvezérelt szakképzés rendszerének kialakulása érdekében jelentős szakmai hatáskörökkel ruházta fel a regionális fejlesztési és képzési bizottságokat (RFKB). Ezzel létrejött az a jogi keret, amely megteremtette a szakképzés feladatainak regionális szintű összehangolásának feltételeit (1993. évi LXXIX. törvény 2007. évi módosítása).

A regionális fejlesztési és képzési bizottságok kiemelt feladata a munkaerő-piaci igények és a közoktatásban folyó szakképzés fejlesztésének koordinációja. Emellett közreműködnek az iskolai rendszerű és az iskolarendszeren kívüli szakképzés, a közoktatásban és felsőoktatásban folyó szakképzés összhangjának megteremtésében, továbbá a pályakövetési rendszer működtetésében (1993. évi LXXIX. törvény).

A bizottságok eredményes munkájának, az együttműködő fenntartók szervezett és hatékony működésének elősegítése érdekében az Észak-magyarországi régió szakképzési helyzetének megismerése érdekében kérdőíves felmérést végeztünk 24 iskola vezetőjének és 1581 tanulójának bevonásával (1. táblázat). Az Oktatási Hivatal közreműködésével végzett kutatás célja az volt, hogy felmérjük, milyennek látják a megkérdezettek a képzés színvonalát az iskolákban és a gyakorlati helyeken.

1. táblázat: Az iskolák száma és a tanulói létszám megyei megoszlásban

| Megye | Szakképző iskolák száma | Tanulói létszám | A felmérésbe bevont iskolák száma | A felmérésbe bevont tanulók száma |
|----------------------|-------------------------|-----------------|-----------------------------------|-----------------------------------|
| Borsod-Abaúj-Zemplén | 59 | 20245 | 14 | 866 |
| Heves | 33 | 8888 | 7 | 458 |
| Nógrád | 19 | 4252 | 3 | 257 |
| Összesen | 127 | 33385 | 24 | 1581 |

Forrás: KIR adatbázis alapján saját szerkesztés

Tanulmányunkban a kutatásról készült átfogó jelentés főbb megállapításait összegezzük, ill. a lehetséges beavatkozási irányokat körvonalazzuk. A tanulmány első részében a szakmacsoportok létszámadatait, majd a gyakorlati képzés feltételeit és az egyes foglalkoztatási formákra jellemző sajátosságokat elemeztük, az itt megjelenő problémákat, illetve az általános elégedettség jellemzőit vizsgáltuk.

A kutatás módszertana

A kutatás során rétegzett véletlenszerű mintavételi eljárást alkalmaztunk. Az elemzésbe az Észak-magyarországi régió azon iskoláit vontuk be, amelyekben élelmiszeripar, kereskedelem-marketing, üzleti adminisztráció és vendéglátás-idegenforgalom szakmacsoportban képeznek szakmunkásokat. Ennek keretében a kiválasztási elvnek megfelelő intézmények teljes körűen a mintába kerültek, az intézményeken belül a megkérdezett tanulókat egyszerű véletlen mintavételi módszerrel választottuk ki a releváns szakmacsoportok tanulói közül. Az egyes intézmények között a kiválasztott tanulók számát az iskolák létszámarányai alapján osztottuk el.

A felmérés fegyelmezett lebonyolításának köszönhetően a kiválasztott tanulók hiánytalanul töltötték ki a (tanulói) kérdőíveket. A kérdéscsoportok kiértékelése során magas tanulói aktivitást tapasztaltunk, a diákok igyekeztek a kérdőívet legjobb tudásuk szerint kitölteni (több esetben saját véleményükkel, javaslataikkal egészítették ki a kérdéseket). A kiértékelés alapján valós képet kaptunk arról, mennyire elégedettek a szakképzés bizonyos feltételeivel, hogyan látják szakmai előmenetelüket, jövőbeni lehetőségeiket.

Az oktatási intézmények vezetői esetében szintén 100%-os volt a válaszadási arány. A kérdőívek szerkesztésével az volt a célunk, hogy a tanulói és a vezetői vélemények összemérhetővé váljanak. Ennek révén megítélhettük, hogy az intézmények vezetői érzékelik-e az intézmények működésében jelentkező problémákat.

A kérdőív kettős célcsoportjának kiválasztásával lehetőségünk nyílt a szakképzés helyzetének minősítésére, információgyűjtésre, a működési zavarok feltárására és beavatkozás szükségességének felmérésére. A kutatás hozzájárulhat a vezetői döntések meghozatalához, az eredmények megítéléséhez és a szükséges ellenőrzési pontok kijelöléséhez.

Az 50 kérdésből álló tanulói kérdőív több kérdéscsoportból tevődött össze. Az alapvető információkra (szakma, évfolyam, gyakorlati képzés formája) vonatkozó kérdéseket az intézmény gyakorlati képzését érintő kérdések követték. Ezen csoporton belül a kérdések zöme feleletválasztós (zárt) jellegű volt, köztük azonban az oktatás minőségére vonatkozóan néhány Likert-skálás kérdést is megfogalmaztunk. Ezután a külső gyakorlati hely jellemzőire irányuló kérdésekre adtak a tanulók választ. A diákok értelemszerűen vagy csak a saját iskola gyakorlati képzését, vagy, ha ilyenben részt vesznek, a külső gyakorlati helyet is értékelték. A külső gyakorló helyre vonatkozó kérdések között lényegesen nagyobb arányban szerepeltek Likert-skálák, amelyek nemcsak a gyakorlati hely minőségére, hanem a gyakorlati hely és a jövőt érintő szakmai–munkahelyi elképzelések kölcsönhatásaira is vonatkoztak. Alkalmazásuk azért bizonyult célszerűnek, mert ennek alapján lehetőségünk nyílt az iskolák és szakmák globális indexekkel (GI) való jellemzésére.

A globális indexet a

$$GI = \frac{\sum_{i=1}^m \frac{V_{ij}}{n}}{m}$$

összefüggés alapján határoztuk meg, ahol:

- i : a kérdések száma;
- m : a kérdőívben szereplő, a külső gyakorlati helyre vonatkozó, s a globális index számításánál figyelembe vett kérdések száma;
- n : az adott iskolában külső gyakorlati helyen képzésben részt vevő, válaszadó tanulók száma.

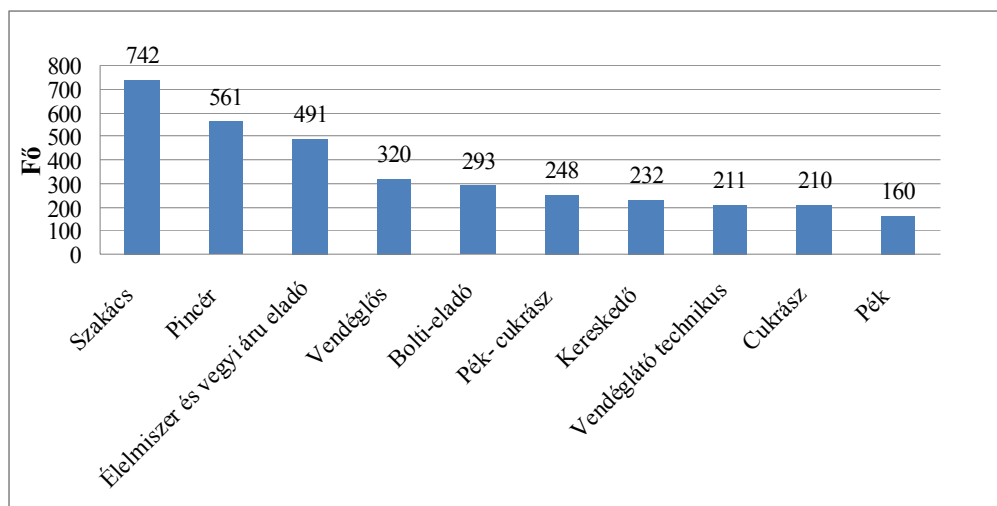
A globális indexek révén összehasonlíthatóvá váltak az iskolákhoz tartozó képzőhelyek. Az iskolák és szakmacsoportok szerinti bontás ahhoz nyújtott segítséget, hogy több szemszögből megvizsgálhassuk az esetleges problémákat, javítva a jövőbeni hatékonyságot.

Az iskolák szakmacsoportok szerinti kínálatának elemzése

A régió felmérésbe bevont iskoláinak szakmacsoportos létszámadatait a vezetői kérdőívben mértük fel. 100 fő fölötti tanulólétszámról 10 szakma esetében beszélhetünk.

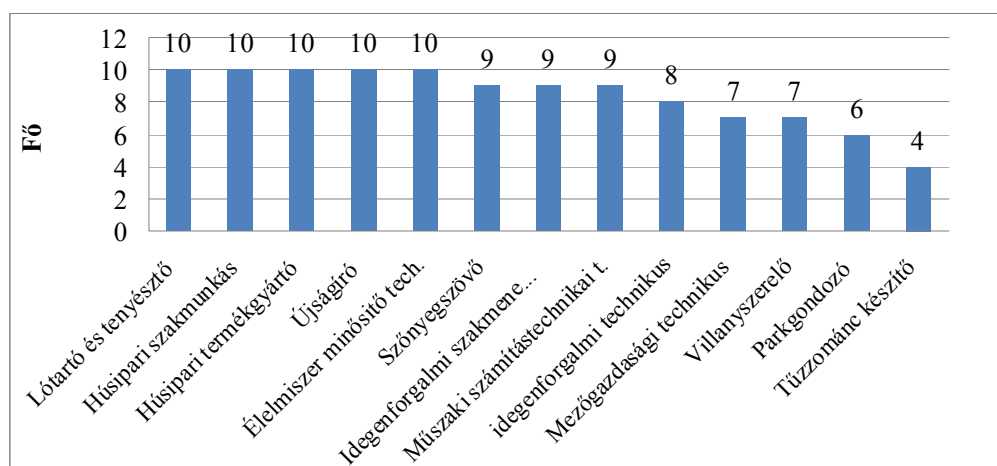
A tanulói létszám szerinti rangsor élén a szakács mesterség áll a csoporton belüli 21%-os tanulói részarányával. Ahogy az 1. ábrán is látható, a szakács mellett a pincér, valamint az élelmiszer- és vegyi áru eladói szakmák rendelkeznek kiemelkedően magas létszámadatokkal.

A három legkevésbé keresett szakma közé a tűzzománc-készítő, a parkgondozó és a villanszerelő tartozik, de ebbe a csoportba sorolhatjuk a húsipari szakmákat, valamint a négy, eltérő területhez tartozó technikus foglalkozást is. A szakmák tanulói létszámadatai bizonyos esetekben pontosan tükrözik a szakmai képzéssel szemben jelentkező piaci igényeket.



1. ábra: 100 fős tanulólétszám feletti szakmák

Forrás: saját szerkesztés

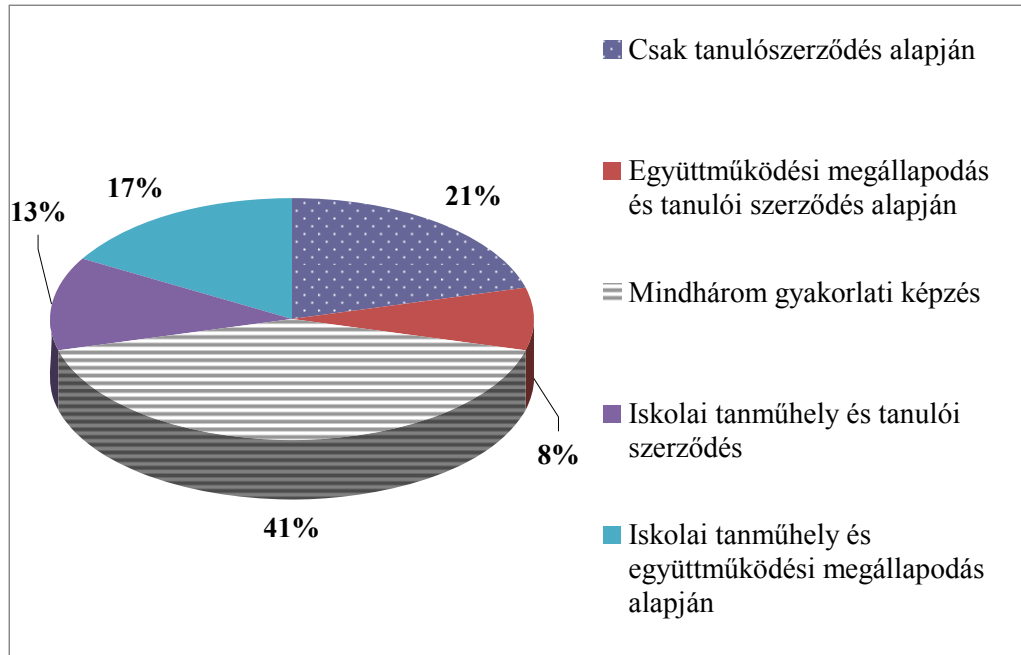


2. ábra: A legalacsonyabb tanulólétszámmal rendelkező szakmák

Forrás: saját szerkesztés

A gyakorlati képzés feltételeinek értékelése

A szakképzésben részt vevő diákok számára az iskolák saját tanműhelyben, illetve külső gyakorlati helyen szerveznek gyakorlati oktatást. A foglalkoztatók a külső képzőhelyen együttműködési megállapodás, illetve tanulószerveződés formájában alkalmazhatják a diákokat. Saját tanműhellyel a megkérdezett 24 iskola közül 17 rendelkezik.



3. ábra: A gyakorlati képzés formái

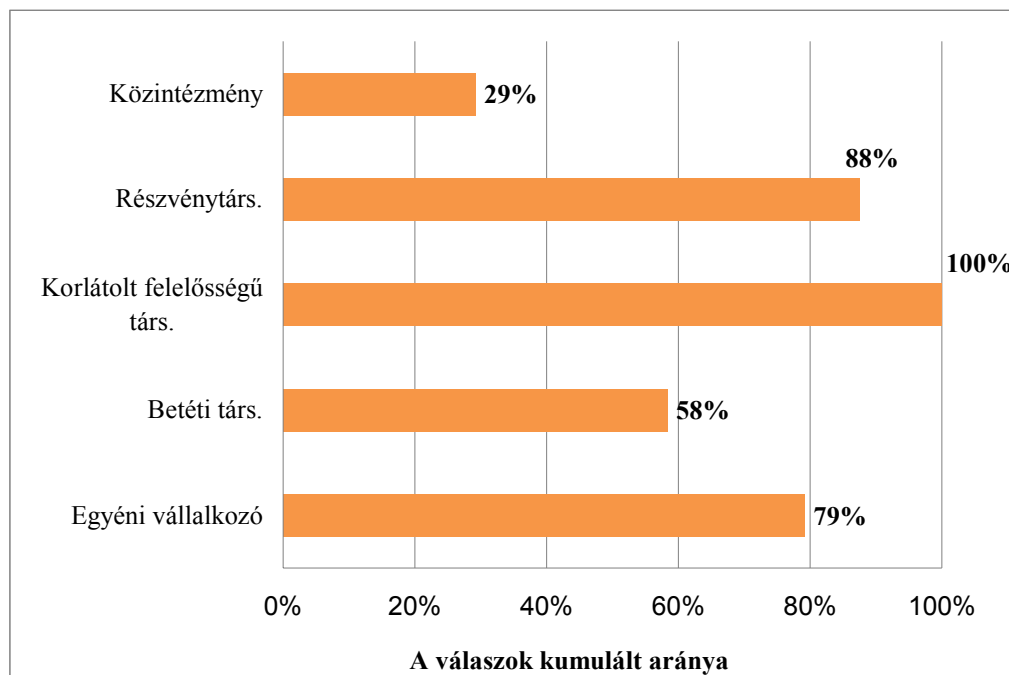
Forrás: saját szerkesztés

Az iskolai gyakorlat intézményenként a felsorolt formák kombinációjaként kerül lebonyolításra. Az esetek többségében a külső képzőhelyeknél magasabb létszámban, átlagosan 33 fős csoportokban zajlik a képzés. Tanulószervződéssel 15 iskola diákjait foglalkoztatják külső gyakorlati helyen, együttműködési megállapodást 20 iskola tanulóival kötöttek a foglalkoztatók. Összességében az iskolák 41,6 százalékában mind az együttműködési megállapodás, mind a tanulószervződéses foglalkoztatási forma jelen van az iskolai gyakorlat mellett (3. ábra).

A külső gyakorlóhelyek típusa vállalozási formák szerint

A vezetői és tanulói válaszok értékeléséből az is kiderült, hogy milyen képzőhelyekkel állnak kapcsolatban az egyes intézmények. A válaszadók 42 százaléka esetében legalább három, 25 százalékánál három, 16,7 százalékánál pedig két gazdálkodási formát neveztek meg egyszerre. Mindössze két intézmény jelölt meg egyetlen kategóriát. Ez azt mutatja, hogy egyes iskolák esetében változatos összetételben jelennek meg az egyéni és társas vállalozási formák.

Szinte minden iskola együttműködik közös képzésben korlátolt felelősségű társasággal (4. ábra). A kft-k mellett magas a részvénytársaságok aránya, és jellemzően az iskoláknak csaknem 80 százalékánál gyakoronkoskodik diák egyéni vállalozó által üzemeltetett gyakorlóhelyen. Közintézménynél az érintettek mindössze 29%-a tart fenn közös képzést.



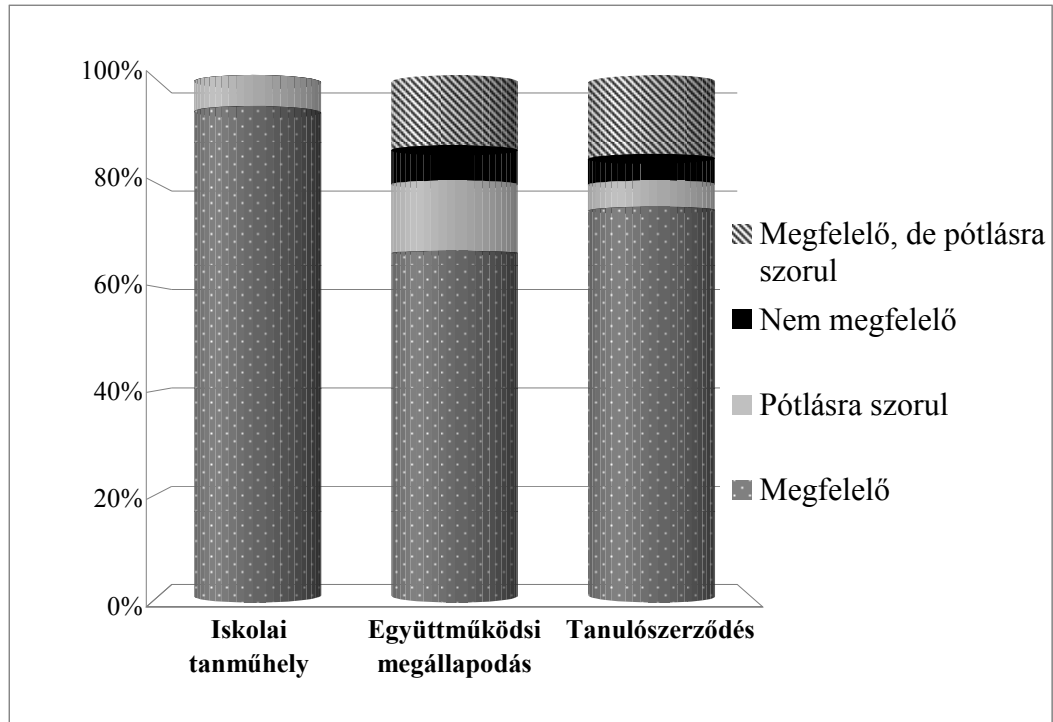
4. ábra: Az iskolák által bevont gyakorlati képzőhelyek típusai
 Forrás: saját szerkesztés

Gyakorlati képzőhelyek felszereltségének értékelése

A megkérdezett diákok külön-külön értékelték az iskolai tanműhely, valamint a külső képzőhely felszereltségét. A tanulók iskolánkénti értékeléséből láthatóan a külső gyakorlati helyek összességében jobb osztályzatot kaptak, ami valószínűleg az iskolák forráshiányával magyarázható.

Az igazgatók ezzel szemben leginkább megfelelőnek (94%) a közoktatási intézmény által fenntartott, iskolai tanműhelyek felszereltségét ítélték. Az elégedettség mértéke 27 százalékkal csökken az együttműködési megállapodások esetében, itt az igazgatók 13%-a jelezte, hogy az eszközeik még megfelelők, de már pótlásra szorulnak. A tanulószervezéses jogviszonnyal foglalkoztató képzőhelyek felszereltségét az igazgatók 75%-a tartja megfelelőnek, mindössze egy intézmény jelezte, hogy pótlásra, felújításra szorul a gyakorlólhelyen használt felszerelés. A 24 iskolából egy intézmény egyik gyakorlólhely esetében sem minősítette megfelelőnek az eszközellátottságot.

Összességében megállapítható, hogy az iskolai gyakorlatokon szerényebb körülmények között dolgoznak a tanulók: a munkaruhát és a védőeszközöket a legtöbb esetben nem tudják központilag biztosítani az intézmények.



5. ábra: Képzőhelyek felszereltségének értékelése

Forrás: saját szerkesztés

A diákok elhelyezése külső képzőhelyen

A külső gyakorlati munka esetében problémát jelent, hogy az iskolák nem tudnak minden diákot elhelyezni. Az intézmények 83%-a elfogadja, ha a diák saját magának szerez gyakorlati képzőhelyet. Öt iskola esetében a diákoknak kifejezetten maguknak kell gondoskodniuk arról, hol töltsék a kötelező gyakorlatot.

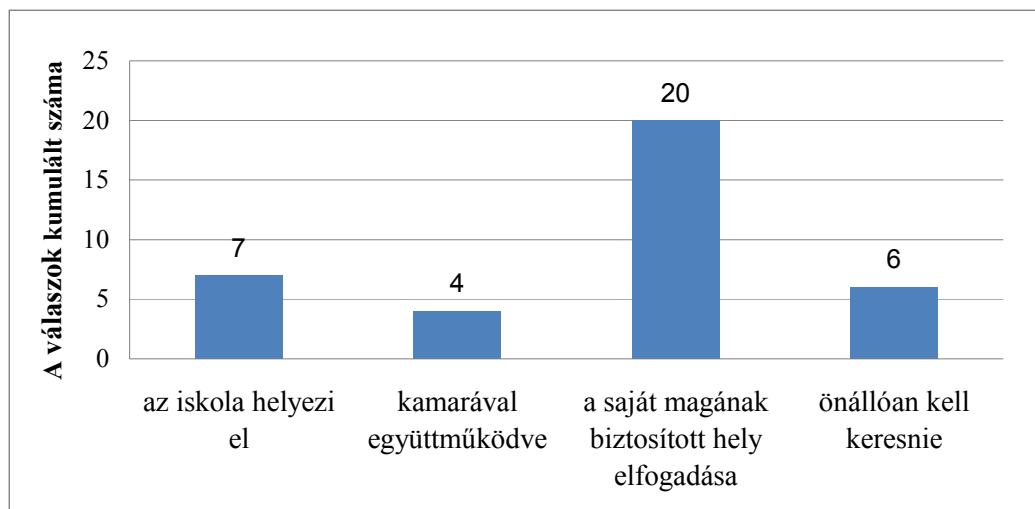
Az intézmények többségénél a válaszok különböző kombinációi fordulnak elő, de ha eltekintünk attól a tényről, hogy az iskolák többsége elfogadja a gyakorlati helyet, a következő megállapítások vonhatók le:

6 iskola esetében egyértelműen az intézmény választja ki a diákok gyakorlati helyét,

4 iskolánál a kamarával együttműködve biztosítják az elhelyezést.

Az első két kategóriából kimaradó iskolák esetében a fentiek kombinációja fordul elő.

A 2. táblázat és a 7. ábra a válaszok gyakoriságát mutatja a globális index alakulására vonatkozóan. 23 iskola mutatója került kiértékelésre, mivel egy iskola esetében a diákok csak iskolai tanműhelyben vesznek részt az oktatásban, így a külső képzőhelyre vonatkozó 15 kérdést nem kellett megválaszolniuk.



6. ábra: A gyakorlati képzőhelyek kiválasztásának módja

Forrás: saját szerkesztés

Megjegyzés: az egyes iskolák több választ is megjelölhettek

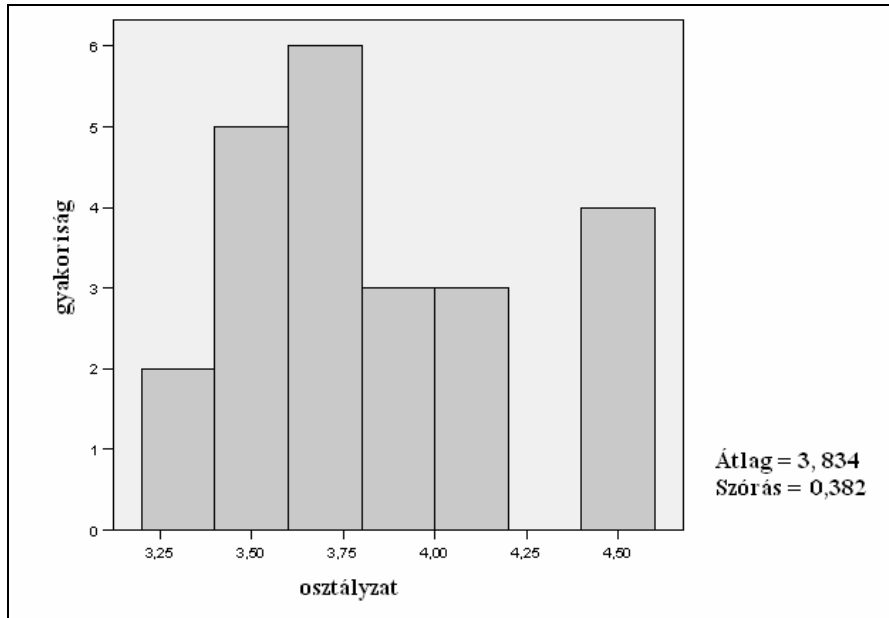
2. táblázat: A tanulók elégedettségének felmérése

| Mennyire vagy elégedett... | Átlagolt osztályzatok (1-5-ig) |
|---|--------------------------------|
| 1. ...a munka jellegével, a munkával, amit végzel? | 3,79 |
| 2. ...a munkaterhelésed mértékével? | 3,60 |
| 3. ...a munkaszervezéssel? | 3,70 |
| 4. ...az önálló munkavégzés lehetőségével? | 4,08 |
| 5. ...a munkád elismerésével? | 3,71 |
| 6. ...a juttatásokkal? | 3,29 |
| 7. ...a szakmai fejlődés lehetőségével? | 3,79 |
| 8. ...a munkahelyi légkörrel | 3,95 |
| 9. ...a munkahelyi környezettel? | 3,92 |
| 10. a technikai felszereltséggel? | 3,82 |
| 11. Mindig tisztában vagyok azzal, hogy mi a feladatom a gyakorlaton. | 4,19 |
| 12. A gyakorlat segít abban, hogy elmélyítsem a tudásomat. | 4,00 |
| 13. A gyakorlat helyén az emberek tisztességesen bántak velem. | 3,99 |
| 14. Elegendő támogatást kapok ahhoz, hogy elsajátítsam a szakmát. | 3,81 |
| 15. A gyakorlati idő javítja a munkavállalási lehetőségeimet. | 3,87 |

Forrás: saját szerkesztés

Az hisztogramról, valamint a táblázat adataiból leolvasható, hogy 16 iskola tanulói négyesnél rosszabbra értékelik a külső képzőhely munkakörülményeit. A kérdések feldolgozása során azt tapasztaltuk, hogy leginkább a juttatásokkal elégedetlenek a tanulók – összességében

közepesre értékelték ezt a szempontot. Rendkívül pozitív azonban az a tény, hogy átlagosan 4,00 feletti értékkel osztályozták a diákok az önálló munkavégzés lehetőségét, ami nagymértékben elősegíti szakmai fejlődésüket. A legmagasabb, 4,19-es átlag azt jelzi, hogy a gyakornokok mindig tisztában vannak azzal, hogy mi a feladatuk a képzőhelyen. Javítani szükséges azonban egyes külső foglalkoztatók hozzáállásán: többen érzik úgy, hogy nem kapnak elegendő támogatást a gyakorlóhelyen ahhoz, hogy elsajátítsák a szakmát. A tanulók véleménye szerint 4 iskola szakképző helyei kifejezetten magas (4,5-es) átlagot érdemelnek a felsorolt szempontok szerint.



7. ábra: A globális indexek megoszlása

Forrás: saját szerkesztés

A képzőhelyeken felmerülő problémák

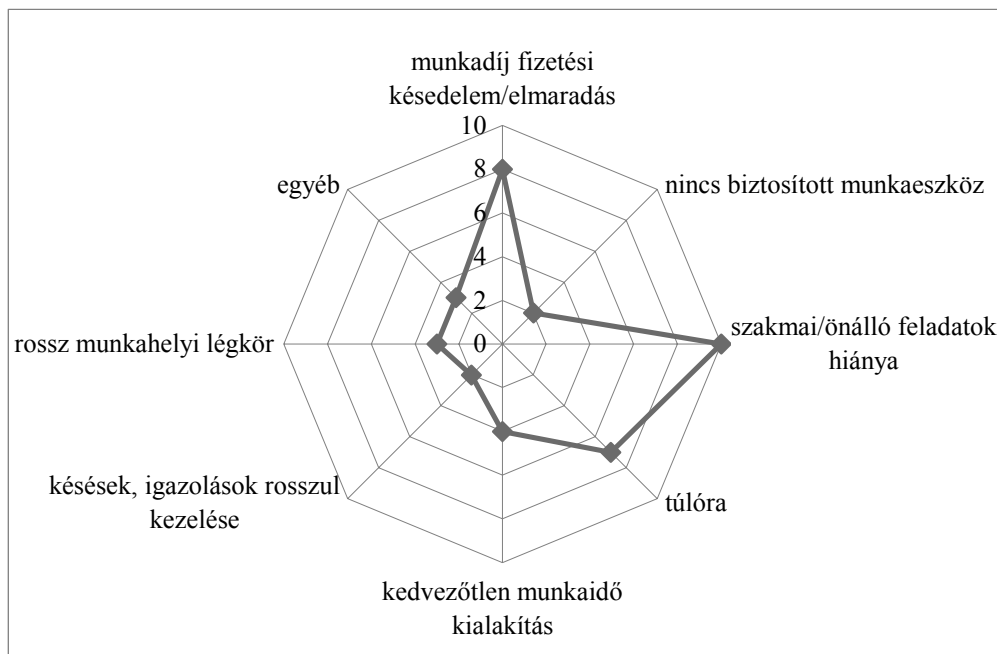
Arra a kérdésre, hogy milyen problémák jelentkeznek a gyakorlati képzés során, a következő főcsoportokat lehetett elkülöníteni:

- szakmai- és önálló feladatok meglétének hiányát,
- munkadíjfizetéssel kapcsolatos és munkaidőhöz kapcsolódó problémákat,
- valamint a rossz munkahelyi légkört.

A munkadíjfizetéssel kapcsolatos probléma az iskolák csaknem 30 százalékánál jelen van. Itt az esetek többsége az ösztöndíjak kifizetésének csúszását, vagy elmaradását jelezte, míg egy iskolában teljes mértékben hiányolják a gyakorlati munkáért járó pénzbeli hozzájárulást. Az iskolák a pénzbeli juttatásokat valószínűleg forráshiány miatt nem tudják biztosítani az iskolában végzett gyakorlatért, a diákok többsége így tisztító- és tisztálkodó-szereket, esetleg kedvezményes étkezési lehetőséget kap az intézményétől.

Az infrastrukturális körülmények szorosan összefüggenek a szakképző iskolák finanszírozási forrásainak nagyságával és felhasználásával. Az iskolarendszerű szakképző iskolák finanszírozása alapvetően négy forrásból valósul meg. Legjelentősebb részt a központi

költségvetés, illetve az önkormányzatoktól kapott támogatások jelentik. Ezeket egészíti ki a Munkaerő-piaci Alap képzési alaprésze és az államháztartáson kívüli esetleges források. Jellemző, hogy az önkormányzatok számára a rendelkezésükre álló szűkös pénzügyi források miatt egyre nehezebb feladatot jelent e szakképző intézmények fenntartása. Az állami finanszírozás reálértéke csökken, a tanulói létszám tendenciaszerűen fogy, s így az intézmények működési költségei felélik a fejlesztési forrásokat. Az iskolák beruházásokat tehát csak pályázatokon elnyert támogatásokból tudnak megvalósítani (B.-A.-Z., 2006). A forráshiány legszembetűnőbb módon az épületek állagának leromlásában jelentkezik, de a gyakorlati képzés eszközellátottságában is vannak természetesen komoly hiányosságok. Jellemző, hogy a megyei közoktatási fejlesztési terv kiemelt területként kezeli a szakképzés infrastrukturális feltételeinek, az eszközellátottság mielőbbi javítását.



8. ábra: A gyakorlati képzőhelyekkel kapcsolatban felmerülő problémák jellege

Forrás: saját szerkesztés

A szakmai- és önálló feladatok meglétének hiánya szintén gyakori panasznak mondható, amelyet a diákok és szülők egyaránt jeleznek. Emellett többségben jelenik meg a szakmai feladatok hiánya: több helyen takarítási feladatokat végeztetnek a diákokkal, akik sokszor gyenge színvonalúnak ítélik a kapott munkakör szakmai jellegét: a gyakorlati képzésekben gyakran megjelenik az unalmas, változatlan munkafeladatok problémája. A fenti problémát igazolja az is, hogy a megkérdezett diákok több mint egynegyede elsősorban nem szakmai munkával tölti a gyakorlati idejét (3. táblázat).

3. táblázat: Milyen jellegű feladatokat végeznek a diákok a külső képzőhelyen?

| Feladatok | Elsősorban rakodással, takarítással, és egyéb segédmunkával bízzák meg a tanulókat. | Megfigyeljük, amit az ott dolgozók csinálnak. | Bemutatják a munkaműveleteket, amit ki is lehet próbálni. | Bemutatják a munkaműveleteket, és mindenkinek lehetősége van arra, hogy begyakorolja | Elvárják, hogy önállóan dolgozzunk. |
|--------------------|---|---|---|--|-------------------------------------|
| Iskolák átlaga (%) | 26,31 | 12,16 | 12,53 | 37,72 | 31,06 |

Forrás: saját szerkesztés

Megjegyzés: A diákok több választ is megjelölhettek.

A munkaidő kapcsán a panaszok legnagyobb részében a gyakorlólhelyi rugalmatlanság és túlóra jelentkezik – ezt a vezetők 29%-a jelölte meg. Sokszor a diákok arra panaszkodnak, hogy hétfvégre is berendelik őket dolgozni, valamint arra, hogy a munkaidőt nehezen tudják az életmódjukhoz illeszteni (korai kezdés, túl hosszú munkaidő, amely akkor jelenti a legnagyobb problémát, ha több munkaköre is van a tanulónak). A megkérdezett vezetők 8%-ának esetében az is felmerült negatívumként, hogy a gazdálkodó egységek nem fogadják el az esetleges – és igazolt – hiányzásokat sem, és utólag ledolgoztatják azt.

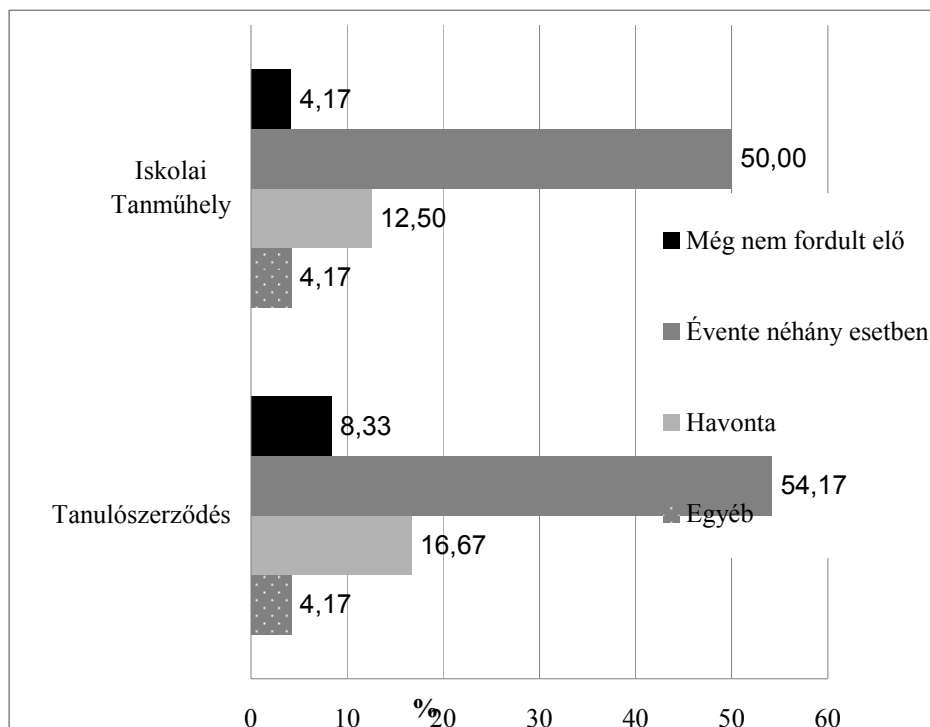
A rossz munkahelyi légkör többnyire már a fentebb említett problémákból adódik, azonban akkor is jelentkezik az egyes gyakorlati helyeken, ha a diák nem kap megfelelő, önálló, változatos szakmai munkát. Emellett az is jelentős problémaként jelentkezik, hogy a diákkal kifejezetten durván, tiszteletlenül, megalázóan bánnak egyes gyakorlati helyeken. Ez utóbbi panaszt az intézmények 8 százalékánál jelezték a szülők vagy a diákok a vezetőségnél.

A fentiek mellett a vezetők egyéb olyan eseteket is tapasztalnak, amelyek kisebb számmal, de jelen vannak az intézmények életében, például a munkaeszközök biztosításának hiánya, vagy a lopás.

Összességében az iskolák vezetőinek 29%-a jelezte, hogy nem kaptak semmilyen panaszt az utóbbi egy évben. Összevetve a tanulói és vezetői válaszokat az is megállapítható, hogy az intézmények többségénél az igazgatóknak részleges információjuk van a gyakorlati képzésen felmerülő problémákról. A megnevezett panaszokat a tanulói kérdőívek erőteljesebben tükrözik vissza. Itt meg kell említenünk azt a kérdőívbeli tisztán kirajzolódó tény is, hogy a problémákkal és annak megoldásával az esetek csaknem 80%-ban nem az intézményvezető, hanem gyakorlati oktatásvezető és osztályfőnök találkozik közvetlenül.

Az előző pontban taglalt problémák tényét és mértékét igazolhatja a következő ábra is. A vezetői válaszok alapján felmértük, hogy az egyes gyakorlati formák közül melyik esetében kérelmeztek többször a szülők gyermekeik gyakorlólhely-váltását. Az ábráról leolvasható, hogy iskolai tanmühelyeknél feleannyi esetben fordult elő áthelyezési kérelem, mint a tanulószervezővel rendelkező diákoknál, azaz a külső képzőhelyen.

A 9. ábra alapján jól látható, hogy tanulószervezővel foglalkoztatott diákok esetében az intézmények több mint 16 százalékában minden hónapban sor kerül áthelyezési kérelem benyújtására, míg ez az érték tanmühelyek esetében 4,2 százalékponttal kisebb. Hasonló tendenciát mutatnak az „évente néhány esetben” válaszlehetőséget megjelölő vezetők válasza is.



9. ábra: Gyakorlati hely módosításának előfordulási gyakorisága

Forrás: saját szerkesztés

Összegzés, konklúzió

A diákok és vezetők körében végzett elemzés rávilágított arra, hogy a szakképzés jelenlegi helyzete jelentős átalakítást igényel. Fontos cél a képzés modernizációja, az elmélet-centrikus képzés gyakorlatiasabbá tétele, az iskolák és a külső gyakorlati képzőhelyek intenzívebb együttműködésének biztosítása. Ehhez szükséges egy olyan, szakképzésben érdekelt hálózat (pl. kamara, önkormányzat, munkaügyi központ, szakképző helyek) kialakítása, amely tényleges koordinációs, érdekegyeztető, közvetítő feladatokat lát el a szakképzés eredményesebbé tétele érdekében.

Kiemelt feladat a gazdaság igénye és a szakképzés szerkezete közötti nagyobb összhang megteremtése, a szakképzés társadalmi presztízsének helyreállítása, melyben a külső képzőhelyeknek, vállalkozóknak is jelentős szerep jut.

A kérdőívek feldolgozása során több esetben talákoztunk azzal a problémával, hogy a diákok nem szakmai munkával töltik a gyakorlati idejük nagy részét, nem érzik, hogy megbecsülnék a munkájukat, amely a kapott pénzbeli, vagy egyéb juttatások esetében is tükröződik. A képzőhelyek tárgyi felszereltsége általában megfelelőnek bizonyult, de a folyamatos korszerűsítést, fejlesztést mind a tanulók, mind a vezetők szorgalmazzák. A munkaidő rugalmatlansága, a gyakori túlóra vagy hétvégi munka gyakori problémaként merült fel, amely a fentiek mellett szintén hozzájárulhat a munkahelyi légkör romlásához, megnehezítve a szakma elsajátítását.

Az iskolák globális indexeinek alakulásából jól látható, hogy a tanulók nagy része összességében közepes színvonalúra értékeli a munkakörülményeket, a szakma elsajátításának

feltételeit. A felmérés során feltárt problémák ismeretében a szakképzés szervezésének hatékonyabb koordinációját látjuk indokoltnak ahhoz, hogy a diákok elégedettek legyenek a munkafeltételeikkel és optimistán lássák a jövőbeni lehetőségeiket a szakmában.

Felhasznált irodalom

- Balogh Miklós et al. (szerk.) (2000): *Jelentés a magyar közoktatásról 2000*. Budapest: Országos Közoktatási Intézet.
- Borsod-Abaúj-Zemplén (2006): *A Borsod-Abaúj-Zemplén megye közoktatási, feladatellátási, intézményhálózat-működtetési és fejlesztési terve 2007–2013*. Miskolc: Borsod-Abaúj-Zemplén Megyei Közgyűlés.
- Forray R. Katalin (2002): *Expanzió középfokon*. In: *Educatio*, 2002/1. pp. 13–27.
- Híves Tamás (2005): *A középfokú képzés szerkezetének változása Budapesten, 1990–2003*. In: *Educatio* 2005/1. pp. 165–194.
- KIR- stat. adatbázis, Oktatási Hivatal, Közoktatási Információs Iroda, Győr*
- Kocziszky György (2007): *Észak-magyarországi régió szakképzés fejlesztési stratégiája*. Miskolc, pp. 144.
- 1993. évi LXXIX. törvény a közoktatásról.*