

Siposné Nándori Eszter

Adalékok a gazdaság teljesítménye és a szegénység közötti kapcsolatrendszer feltárásához

A 2008 októberében kezdődött gazdasági válság szegénységre gyakorolt hatásáról nem rendelkezünk teljes körű információval. A tanulmány arra keresi a választ, hogy a gazdasági teljesítmény visszaesése milyen mértékben befolyásolja a szegények társadalmon belüli arányát és a szegénység mélységét.

Kulcsszavak: szegénység, gazdasági növekedés, Észak-Magyarország, Dél-Alföld

Bevezetés

A 2008 októbere óta tartó világgazdasági válság társadalmi hatásairól bár közel sem rendelkezünk teljes körű információval, az azonban biztos, hogy a gazdasági visszaesés, a reálkeresetek csökkenése, a munkahelyek nagyszámú megszüntetése és a törlesztőrészek ugrásszerű emelkedése sokak életét jelentős mértékben megnehezítette. Arról ma még kevesebbet tudni, hogy a válság és annak következményei hogyan érintik a társadalom leginkább kiszolgáltatott, kulturális és gazdasági tőkével nem rendelkező csoportjait hazánkban.

A tanulmány kísérletet tesz a gazdasági válság szegénységre gyakorolt hatásának elemzésére. Tekintettel arra, hogy a gazdasági válság egyik velejárója a gazdasági teljesítmény visszaesése, arra keresi a választ, hogy ez milyen mértékben befolyásolja a szegénységet. Bizonyítani kívánja, hogy a gazdasági visszaesés nemcsak a társadalom egyre nagyobb arányának elszegényedéséhez járul hozzá, hanem szignifikáns módon növeli a szegénység mélységét is. Amennyiben ez a hipotézis igaz, érdemes megvizsgálni, hogy egységnyi gazdasági növekedés (illetve visszaesés) milyen mértékben csökkenti (illetve növeli) a szegények arányát és a szegénység mélységét.

Vizsgálatomat az Észak-magyarországi (amely az egy főre jutó GDP alapján 2008-ban az ország legelmaradottabb régiója) és a Dél-alföldi (amely az egy főre jutó GDP alapján 2008-ban az ország harmadik legelmaradottabb térsége) régiókban (az Eurostat (2010) jelentése szerint mindkét térség az Európai Unió húsz legszegényebb régiója között szerepel¹) végzem. A tanulmány kísérletet tesz egy korábbi, kizárólag Észak-Magyarországon végzett kutatás (Siposné Nándori 2009) eredményeivel való összehasonlításra is. A korábbi kutatásban a szegénység abszolút koncepciójából kiindulva a szegények körét a létminimum alatt élőkkel azonosítottam. Jelen tanulmány azonban az Európai Unióban elterjedt relatív szegénységi mérőszámot használja, mely a mediánjövedelem 60 százalékát tekinti szegénységi küszöbnek.

Szegénység fogalma

A szegények körének meghatározására a szakirodalomban számos definíció található. Szegénynek az tekinthető, aki nem rendelkezik a minimálisan szükséges forintösszeggel, tehát a jövedelme nem ér el egy bizonyos szintet (Bokor 1987). Ennek a jövedelmi szintnek a meghatározása többféle koncepció alapján lehetséges.

¹ Az egy főre eső vásárlóerő-paritáson mért GDP szerint Dél-Alföld a 255., Észak-Magyarország pedig a 259. helyen szerepelt a 271 európai uniós régió között 2007-ben.

Az *abszolút* szegénységkoncepciók abból a feltételezésből indulnak ki, hogy a szükségleteknek létezik egy tértől és időtől független köre. Azokat, akik nem képesek ezeknek a minimális szükségleteknek a kielégítésére, reálisan nevezhetjük szegénynek. Hazánkban a Központi Statisztikai Hivatal álláspontja szerint szegénynek számít az, aki a létminimum alatt él, azaz, aki nem rendelkezik azzal a forintosszeggel, amely biztosítja a minimális életvitelhez szükséges igen szerény szükségletek kielégítését. A létminimum számításánál az élelmiszerfogyasztás normatív értékéből indulnak ki, majd azt a Háztartási Költségvetési Adatfelvétel adatai alapján a normatíva környékén fogyasztó háztartások teljes kiadásának figyelembe vételével teljeskörűsítik (KSH 2008a). Az így nyert adatokat végül egy fogyasztási egységre számítják az ún. ekvivalencia-skálák segítségével. Az így kapott adatok alapján a létminimum-értékeket háztartástípusonként határozzák meg.

Abszolút szegénységi küszöböt a Világbank is használ nemzetközi összehasonlításokra. A korábbi 1 dolláros fejenkénti küszöböt 2005-ben 1,25 dollárra emelték (2005-ös árakon számolva). Ezt az értéket a legszegényebb 10-20 ország nemzeti szegénységi küszöbeinek átlagaként határozzák meg (<http://www.worldbank.org>). A Világbank a kelet-közép-európai országok esetében mindezeket túl a napi 4,3 dolláros szegénységi küszöböt is használja, mellyel a társadalomnak nem csak azt a rétegét határolja le, amelynek napi megélhetési gondja van, hanem azt is, amelyik a szegénység által veszélyeztetett. A 4,3 dolláros érték tapasztalati adatok alapján került meghatározásra. Az adatok ugyanis azt mutatták, hogy azok, akik napi 2,15 és 4,3 dollár közötti összegből élnek, – bár nem szegények, de – nem rendelkeznek elegendő megtakarítással, ezért valamilyen váratlan esemény bekövetkeztekor nagy valószínűséggel süllyednek szegénységbe (Alam *et al.* 2005).

A regionális minimum a létminimum egyik továbbfejlesztett változata, amely régióként eltérő létminimumértéket határoz meg, abból a feltételezésből kiindulva, hogy az egyes régiók eltérő ár- és jövedelemviszonyainak következtében indokolt a létminimum értékének regionális differenciálása.

A *relatív* szegénységkoncepciók a szegényeket a társadalomban elfoglalt relatív jövedelmi helyzetük alapján határozzák meg. A koncepció szerint szegénynek lehet tekinteni a társadalom valamely átlagos jóléti szintjétől meghatározott mértékben elmaradókat, vagy azt a szintet tekinthetjük szegénységi küszöbnek, ami alatt a lakosság bizonyos hányada (ötöde, vagy tizede) él. Ez a megközelítés tehát azt feltételezi, hogy minden társadalomban élnek szegények (Hegedüs – Monostori 2005).

A *szubjektív* szegénységkoncepció vizsgálatát két kutatócsoport fejlesztette ki. Van Praag (1971) dolgozta ki a Jövedelem Értékelési Kérdéseket (Income Evaluation Question), amellyel a szegénység szubjektív megítéléséről gyűjtött adatokat. A Deleeck vezetésével működő kutatócsoport pedig a CSP-t (Subjective Poverty Line) hozta létre. A koncepció két vonatkozásban értelmezhető: egyrészt kiket tartanak szegénynek, másrészt hogyan ítélik meg a saját helyzetüket a jövedelmi egyenlőtlenségek rendszerében (Spéder 2002). Bár a szubjektív szegénységkoncepció nem képezheti a kormányzati döntések alapját, fontos szerepet játszhat a társadalmi értékek, hiedelmek és viselkedési formák megértésében (Samman 2007).

A *szociálpolitikai* szegénységkoncepciók jelentőségét az adja, hogy számos szociális ellátási forma jogosultsági határát ezek segítségével határozzák meg. Ilyen gyakran alkalmazott szegénységi küszöb lehet a nyugdíjminimum vagy a minimálbér.

Az Európai Unió 2001-ben kidolgozta a Laekeni indikátorok rendszerét (1. táblázat), melyben a szegénység több – elsősorban relatív szempontú – mutatóját definiálta. Ennek az alkalmazása lehetőséget ad a különböző NUTS egységek szegénységének összehasonlítására. A Laekeni indikátorrendszer főszabályként az OECD2 skálával számított ekvivalens mediánjövedelem 60 százalékában határozza meg a szegénységi küszöböt (Gábor *et al.* 2010).

Az elemzések során ennek megfelelően a tanulmány a mediánjövedelem 60 százaléka alapján meghatározott szegénységi mutatókat alkalmazza.

A szegénységi küszöb felhasználásával meghatározhatók a szegénység mutatószámai. A legegyszerűbb mérőszám a szegénységi ráta vagy arány (H), amely a szegénységi küszöb alatt élők arányát mutatja meg a teljes népességben belül (Ravallion 1996).

$$H = \frac{p}{n}, \quad (1)$$

, ahol p a szegénységi küszöböt el nem érő jövedelműek száma, n pedig a népességszám. A mutató a szegénység kiterjedtségét méri, hátránya azonban, hogy a szegénység mélységéről semmit nem árul el, hiszen ha egy szegénységben élő helyzete tovább romlik, és még rosszabb anyagi helyzetbe kerül, a szegénységi ráta értéke nem változik.

1. táblázat: Laekeni indikátorok

| Elsődleges indikátorok | Másodlagos indikátorok |
|---|---|
| Szegénységi arány | Az eltérő szegénységi küszöbök alatt élők (a medián 40, 50, 70 %-a alattiak) aránya |
| A jövedelemeloszlás egyenlőtlensége (S80/S20 jövedelmi ötödök aránya) | A szegénységi arány időbeli alakulása |
| A tartós szegénység aránya kor és nem szerint (medián 60%-a) | Társadalmi juttatások nélküli szegénységi arány kor és nem szerint |
| Relatív szegénységi rés kor és nem szerint | A jövedelmi eloszlás egyenlőtlensége: Gini-mutató |
| Regionális kohézió | Tartós szegénységi arány kor és nem szerint (medián 50%-a) |
| Tartós munkanélküliségi ráta | A tartós munkanélküliek aránya |
| A foglalkoztatott nélküli háztartásban élők aránya | Nagyon tartós munkanélküliségi ráta |
| Korai iskolaelhagyók aránya | Az alacsony képzettségű személyek aránya |
| Születéskor várható élettartam | |
| Szubjektív egészségi állapot jövedelem szerint | |

Forrás: KSH (2008b) 1-3. old.

Ezért érdemes az ún. szegénységi rést is meghatározni, amely a szegények átlagos jövedelmének a szegénységi küszöbtől vett távolságát méri. Ahhoz, hogy ez a mutató időbeli és térbeli összehasonlítást is lehetővé tegyen, ki lehet azt a szegénységi küszöb arányában fejezni, és az így nyert relatív szegénységi rést (PG) használni.

$$PG = \frac{1}{p} \sum_{i=1}^p \frac{g_i}{z}, \quad (2)$$

ahol g_i a szegénységi réseket fejezi ki, z pedig a szegénységi küszöb (Hajdú 1997).

Vélekedések a gazdasági növekedés szegénységre gyakorolt hatásáról

Lényeges kérdés a szegénység és a gazdasági növekedés kapcsolata (*Siposné Nándori 2009*). Amennyiben a gazdasági növekedéssel a szegénység megszüntethető, akkor jogosak azok a szegénység felszámolására kidolgozott stratégiák, melyek a gazdasági növekedés szegénységcsökkentő hatására támaszkodnak (*Bourguignon 2002*).

A szegénység felszámolásáról és kezelésének lehetőségeiről megoszlanak a vélemények. Számos közgazda (*Chenerey et al. 1974*, *Adelman és Morris 1973*) úgy vélekedett, hogy a gazdasági növekedés nem elegendő a szegénység csökkentéséhez (*Siposné 2009*). *Ravallion (2009)* is hasonló következtetésre jutott. A 100 fejlődő ország vizsgálatával elvégzett kutatása során ugyanis úgy találta, hogy a feltételes konvergencia, vagyis az alacsony fejlettségi szintről indulók növekedési előnye a magas szegénységi ráta miatt nem tud érvényesülni.

Napvilágot láttak olyan kutatási eredmények is, amelyek a szegénység és a gazdasági növekedés között szignifikáns kapcsolatot feltételeztek (*Siposné Nándori 2009*). *Dollar és Kray (2001)* álláspontja szerint a gazdasági növekedés a szegények helyzetét ugyanolyan mértékben javítja, mint a társadalom bármely tagját. Egyes elméletek szerint a redistribúció nélküli gazdasági növekedés az úgynevezett „átszivárgási hatás” eredményeként megszüntetheti a szegénységet. (*Kanbur 1987*).

Adams (2003) 50 fejlődő országra kiterjedő vizsgálatában azt állapította meg, hogy a gazdasági növekedés szignifikánsan csökkenti a szegénységet, ami annak köszönhető, hogy a gazdasági növekedés csekély hatással bír a jövedelemegyenlőtlenségek alakulására. Emiatt ugyanis a gazdasági növekedés a társadalom valamennyi tagjának hasonló mértékben növeli a jövedelmét, tehát a szegények helyzete is javul. Egy 2000 és 2007 közötti időszakra végzett kutatás alapján a gazdasági növekedés szignifikánsan képes csökkenteni a létminimum alapján meghatározott szegénységi rátát és szegénységi rést az Észak-magyarországi régióban (*Siposné Nándori 2009*).

Ez, valamint *Adams (2003)* kutatási eredményei alapján a tanulmány hipotézise, hogy az Észak-magyarországi és a Dél-alföldi régióban a gazdasági növekedés szignifikánsan csökkenti a szegények arányát és a szegénység mélységét. A gazdasági növekedésnek a szegénységre gyakorolt hatása a rendelkezésre álló adatok felhasználásával a 2000-2008 közötti időszakban vizsgálható. Ahhoz, hogy a gazdasági növekedésnek a szegénységre gyakorolt hatását meg lehessen határozni, szükség van a két tényező mérésére. A szegénység a már bemutatott szegénységi rátával és relatív szegénységi réssel mérhető.

A gazdasági növekedés mérésére szintén több mutatószám áll rendelkezésre. Leggyakrabban a vásárlóerő-paritáson számított egy főre jutó GDP, illetve GNP adatokat, vagy az egy főre jutó átlagjövedelmet, illetve az átlagos fogyasztást szokták használni.² A kétféle mérőszám használata azonban nem mindig vezet azonos eredményre (*Siposné Nándori 2009*). *Adams* kutatásában a vizsgált 101 esetből minden harmadiknál eltérő irányban változott a kétféle mutató (*Adams 2003*). Az eltérések leginkább a két változó eltérő definíciójából és jelentéséből következnek. Az átlagjövedelem értékei a háztartási felvételekből származnak, így azok rendszerint szoros korrelációban állnak a háztartási kiadásokkal. A nemzeti számlákban viszont (ahonnan az egy főre jutó GDP értékek nyerhetők), a háztartási kiadások maradék változóként szerepelnek, tehát a számlákban bárhol elkövetett hiba, vagy bizonyos adatok kihagyása a háztartási kiadások értékét változtatja meg. Számos közgazdász úgy véli, hogy a nemzeti számlákból nyerhető adatok pontosabbak, mint egy reprezentatív felmérés adatai,

² A szegénység vizsgálata során a gazdasági növekedés változójaként az egy főre jutó átlagjövedelmet, illetve fogyasztást veszi alapul *Kuznets (1955)*, *Kanbur (1987)*, *Kakwani (1993)*, *Ravallion és Chen (1996)*, *Bourguignon (2002)*; az egy főre jutó reál GNP-t, illetve GDP-t veszi alapul *Cashin (1995)*, *Collier és Dollar (1999)*; és mindkét típusú mutatót felhasználja az elemzéseiben *Adams (2003)*.

azonban *Deaton* (2001) szerint ennek a megállapításnak semmilyen tudományos alapja nincs. A gazdasági növekedés mutatószámai közül az egy főre jutó reál GDP és az alkalmazásban állók havi nettó átlagjövedelme szerepel a számításokban. Az adatok a KSH adatbázisában megyei szinten rendelkezésre állnak. Mivel mindkét adatsort folyóáron publikálják, szükség van az adatok inflációtól való megtisztítására, hogy a számítás reálértékekkel elvégezhető legyen.

Elemzés módszertana

A gazdasági növekedésnek a szegénységre gyakorolt hatása grafikus módszerrel és regressziószámítás segítségével vizsgálható. A gazdasági növekedés és a szegénység kapcsolatát Ravallion és Chen (1996) hasonló tárgyú elemzését alapul véve, azt kibővítve kísérjük meg leírni. Ők a regressziós modellt az alábbi összefüggéssel határozták meg:

$$\Delta \lg P_{it} = \gamma + \beta \cdot \lg \mu_{it} + \Delta \varepsilon_{it} - \beta \cdot \Delta v_{it} \quad (3)$$

, ahol P : szegénységi mérőszám i ország t . időpontjában, β a μ_{it} -re (azaz az átlagjövedelemre vagy a GDP-re) vonatkozóan fejezi ki a szegénység gazdasági rugalmasságát, γ a konstans, és ε_{it} az a hibatarag, amely a szegénységi mérőszámokban előforduló hibákat fejezi ki, v_{it} pedig egy országspecifikus, időben változó hibatarag. A modell tehát csupán a gazdasági növekedés szegénységre gyakorolt hatását vizsgálja, minden más tényezőt, mely ezt a kapcsolatot befolyásolhatja, figyelmen kívül hagy. Ezért ennek a modellnek egy kibővített változatával történik az elemzés, amivel néhány további tényező szegénységre gyakorolt hatása kiszűrhető. A kibővített modell az alábbi alakban írható fel:

$$\lg P_{it} = \alpha + \beta_1 \cdot \mu_{it} + \beta_2 \cdot EDUC_{it} + \beta_3 \cdot REG_{it} + \varepsilon_{it} \quad (4)$$

, ahol P : szegénységi mérőszám (szegénységi ráta vagy szegénységi rés) i megye t . időpontjában. A modellben három magyarázó változó szerepel: μ_{it} a gazdasági növekedés mérőszáma (azaz az átlagjövedelem vagy a GDP), az $EDUC$ a középiskolai (szakiskolai, gimnáziumi és szakközépiskolai) tanulók aránya a teljes népességen belül, a REG pedig a környező megyék átlagos GDP-jével a területi korreláció kifejezője. A modellben szereplő α konstans, β_1 a μ_{it} -re vonatkozóan fejezi ki a szegénység gazdasági rugalmasságát, β_2 a humán fejlettség, β_3 pedig a területi korreláció szegénységre gyakorolt hatásáról nyújt információt. A v_{it} országspecifikus hibatarag szerepeltetése a modellben nem szükséges, mivel valamennyi vizsgált megye egy országon belül található.

A REG és az $EDUC$ változó bevonása a modellbe lehetővé teszi, hogy a megyék közötti, humán fejlettségből, illetve területi korrelációból adódó eltéréseket kiszűrve legyen meghatározható a gazdasági növekedés szegénységre gyakorolt hatása.

Az optimális regressziófüggvény meghatározása backward módszerrel történik. A módszer kiindulópontja, hogy valamennyi változót bevonja a modellbe, majd lépésenként távolítja el az eredményváltozóval nem szignifikáns kapcsolatban álló változókat.

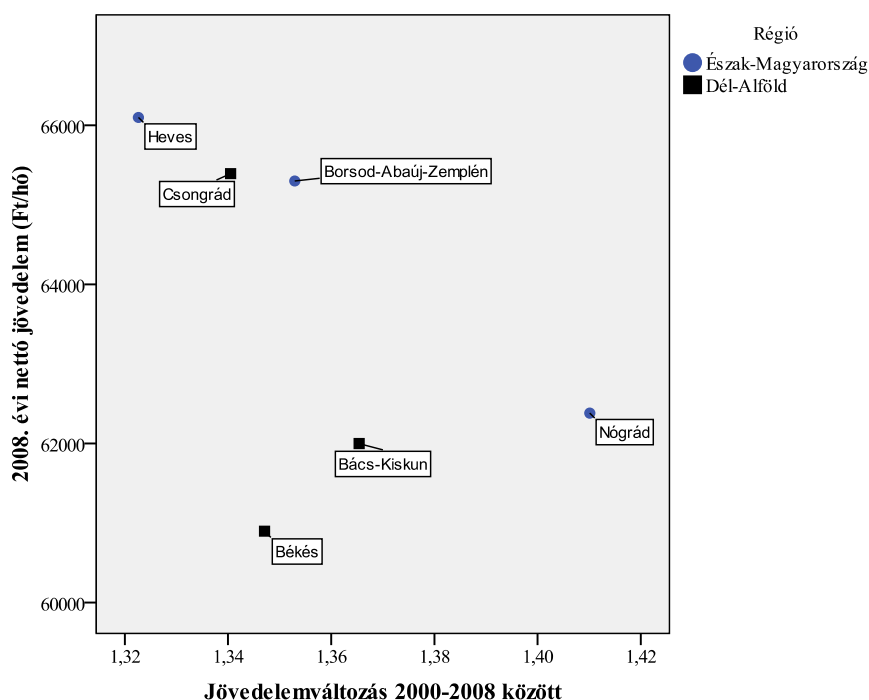
A szegénységi küszöb alatt élők jövedelmi adatai az APEH Észak-Magyarországi és Dél-Alföldi Igazgatóságának személyi jövedelemadó bevallások adatbázisából származnak. Bár az adatok tartalmazhatnak torzításokat (pl.: az eltitkolt jövedelmek, a feketegazdaságból származó jövedelmek, a csak törtévből jövedelmet bevallók tévesen szegénynek tekintése az alacsony éves jövedelem miatt), megbízhatóbb adatforrás hiányában a személyi jövedelemadó adatok alapján történik az elemzés. Az egy főre jutó reáljövedelem, a középiskolai tanulók aránya és a hazai környező megyék egy főre jutó GDP adatai a KSH adatbázisaiból származnak. A határon

túli környező megyék³ GDP adatai az Eurostat, illetve az IMF adatbázisából származnak. Az egy főre jutó reáljövedelem az alkalmazásban állók havi nettó átlagjövedelméből és az éves infláció értékeiből kerül meghatározásra, tehát nem veszi figyelembe a munkanélküliek és inaktívak egyre kiterjedtebb csoportjait, és azok jövedelmeit. Mindezek alapján az adatok torzításokat tartalmazhatnak. Mivel azonban regionális, illetve megyei szinten nem áll rendelkezésre megbízhatóbb adatforrás a jövedelmekre vonatkozóan, az elemzés ezen adatok alapján készült.

Vizsgálat eredményei

Jövedelmek

A jövedelmi szegénység vizsgálatához érdemes a vizsgált régiók jövedelmi szintjét és a jövedelemváltozás (inflációtól megtisztított) mértékét vizsgálni (1. ábra). A 2000 és 2008 közötti jövedelemnövekedés Nógrád megyében a legmagasabb (1,41), míg Heves megyében a legalacsonyabb (1,32).



1. ábra: A vizsgált régiók megyéinek megoszlása a jövedelemváltozás és a 2008-as jövedelemszint alapján

Forrás: saját szerkesztés a KSH adatbázisa alapján

³ A környező megyék GDP-jének meghatározása a határon túli megyék figyelembe vételével történt. Szlovákia és Románia esetén lehetőség nyílt NUTS3 szintű adatok felhasználására, Szerbia azonban – mivel nem tagja az Európai Uniónak – nem alkalmazza a NUTS szerinti területi felosztást, és nem publikál NUTS 3 szintű GDP adatokat. Ezért ebben az esetben a számításoknál az országos GDP értékek kerülnek figyelembe vételre.

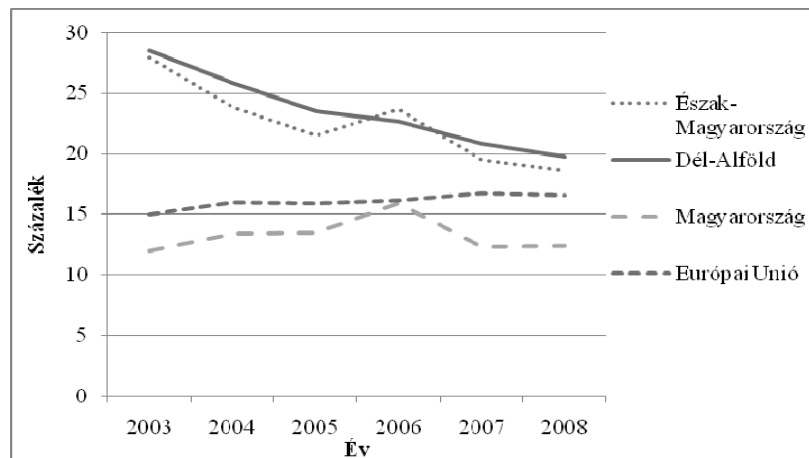
Dél-Alföld megyéiben a jövedelemváltozás kisebb mértékben szóródik (1,34 és 1,37 között). A 2008. évi jövedelem az inflációtól megtisztítottan került meghatározásra. Ennek értékei Észak-Magyarországon meghaladják a dél-alföldi értékeket. Legalacsonyabb értékek Békés és Bács-Kiskun megyét, míg a legmagasabb értékek Heves és Csongrád megyét jellemzik.

A két változó együttes vizsgálata alapján megállapítható, hogy gazdasági szempontból leginkább kedvezőtlen helyzetben Békés megye van, hiszen ott a jövedelem szintje és a jövedelemnövekedés mértéke is alacsony. Heves megye helyzete a jövedelemszint alapján kedvező, viszont rendkívül alacsony a növekedés. Nógrád megye pedig fordított helyzetben van: jelentős mértékű a gazdasági növekedés, viszont ez még nem volt elegendő ahhoz, hogy a vizsgált régiók megyéi között magas fejlettségi szintet érjen el.

Szegénység

A szegénységi arány (2. ábra) mindkét vizsgált régióban meghaladja az országos és az uniós átlagot, bár a különbség csökkent 2003 és 2008 között. Dél-Alföldön a szegénységi ráta a vizsgált időszakban folyamatosan csökkent 29-ről 20 százalékra. A régió belül Békés megyében a legnagyobb a szegények aránya (2003-ban 30, 2008-ban 21 százalék). Bács-Kiskun és Csongrád megyében közel azonos, azzal az eltéréssel, hogy Csongrád megyében a szegénységi arány csökkenése a vizsgált időszakban egyenletes, míg Bács-Kiskun megyében az időszak eleji erőteljes csökkenést 2006-ban a ráta növekedése követte.

Észak-Magyarországon a Dél-Alföldihez hasonló tendencia figyelhető meg. A 2006. évet kivéve csökkenés jellemezte a vizsgált időszakot. A régió belül Nógrád megyében a legmagasabb a szegények aránya, a legkedvezőbb helyzetben pedig Heves megye van, ahol 2008-ra (a vizsgált régiókban egyedüliként) a szegénységi ráta 17 százalék alá csökkent.



2. ábra: Szegénységi ráta 2003 és 2008 között⁴

Forrás: saját szerkesztés az APEH és az Eurostat adatbázisa alapján

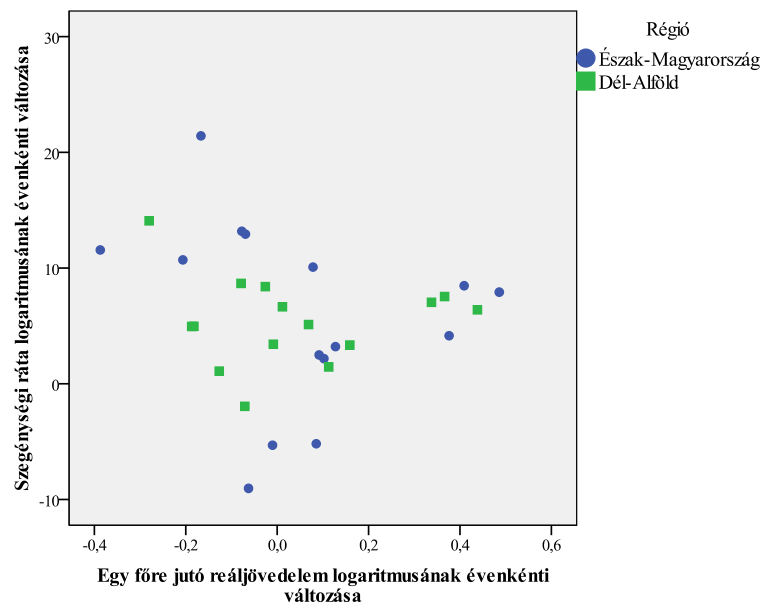
⁴ Az Európai Unió adatai 2003-ig 15 országra, 2004-2006 között 25 országra, 2007-től pedig 27 országra vonatkoznak. Magyarország 2004. évi szegénységi rátájának forrása: Vukovich (2008) 14. old.

A relatív szegénységi rés értékének növekedése (3. ábra) azt jelzi, hogy az adott régióban a szegénységi küszöb alatt élők átlagjövedelme távolodott a szegénységi küszöbtől, vagyis egyre szegényebbek lettek. A szegénységi rés növekedése tehát a szegénység mélységének növekedését jelzi.



3. ábra: Relatív szegénységi rés 2000 és 2008 között⁵

Forrás: saját szerkesztés az APEH és az Eurostat adatbázisa alapján



4. ábra: A gazdasági növekedés és a szegénység közötti összefüggés az átlagjövedelem, valamint a szegénységi ráta értékeinek felhasználásával

Forrás: saját szerkesztés

⁵ Az Európai Unió adatai 2003-ig 15 országra, 2004-2006 között 25 országra, 2007-től pedig 27 országra vonatkoznak. Magyarország 2004. évi szegénységi rés értékének forrása: Társadalmi Kirekesztés Elleni Bizottság (2006): Helyzetelemzés a Szociális védelemről és társadalmi összetartozásról szóló Nemzeti Stratégiai Jelentés c. dokumentum 1. fejezetéhez

A két vizsgált régió országos és uniós átlagtól való elmaradása nyilvánvaló, a szegénység mélységének változása azonos tendenciájú. 2000 és 2008 között enyhe (Észak-Magyarország esetén 7 százalékos, Dél-Alföld esetén pedig majdnem 10 százalékos) növekedés volt tapasztalható. Észak-Magyarország valamennyi megyéjében 2000 és 2002 között jelentősen nőtt a szegénységi rés nagysága, majd az azt követő 3-4 évben 50 százalék körüli értéken stagnált. Ez alól egyedül Borsod-Abaúj-Zemplén kivétel, ahol a mutató értéke 2006-ban megközelítette az 56 százalékot. Ezt az erőteljes növekedést azonban a következő évben erőteljes visszaesés követte, ami olyan mértékű volt, hogy 2007-2008-ban ezt a megyét jellemezte a régió legalacsonyabb értéke.

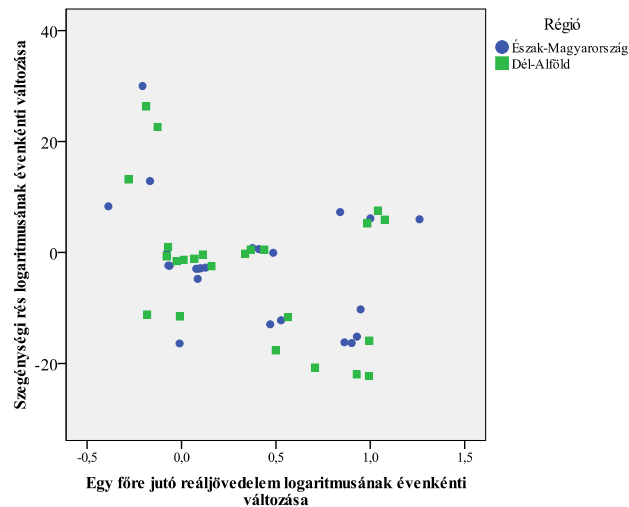
Dél-Alföld megyéiben szintén a 2000-2002-es időszakban figyelhető meg a szegénység mélységének ugrásszerű növekedése. Az ezt követő években az alföldi megyékben is 50-52 százalékos szinten maradt a mutató értéke. 2006-ban Borsod-Abaúj-Zemplén megyéhez hasonlóan Bács-Kiskun és Csongrád megyében is emelkedett a szegénységi rés (54, illetve 56 százalék fölé). Békésben ez az ugrásszerű növekedés nem jelentkezett, ott a szegénység mélysége 2007-2008-ban már 46-47 százalék körül mozgott.

A jövedelem és a szegénységi ráta közötti kapcsolat irányának megállapítása meglehetősen nehézkes a két vizsgált régióban (4. ábra). A megfigyelési értékek közel azonos hányada található a bal felső és a jobb alsó (ami a negatív irányú kapcsolatra utalna), valamint a jobb felső és a bal alsó negyedben (ami pozitív kapcsolatot valószínűsítene).

Gazdasági növekedés szegénységre gyakorolt hatásának elemzése

Grafikus módszerrel a két tényező egymásra hatásának tendenciája állapítható meg.

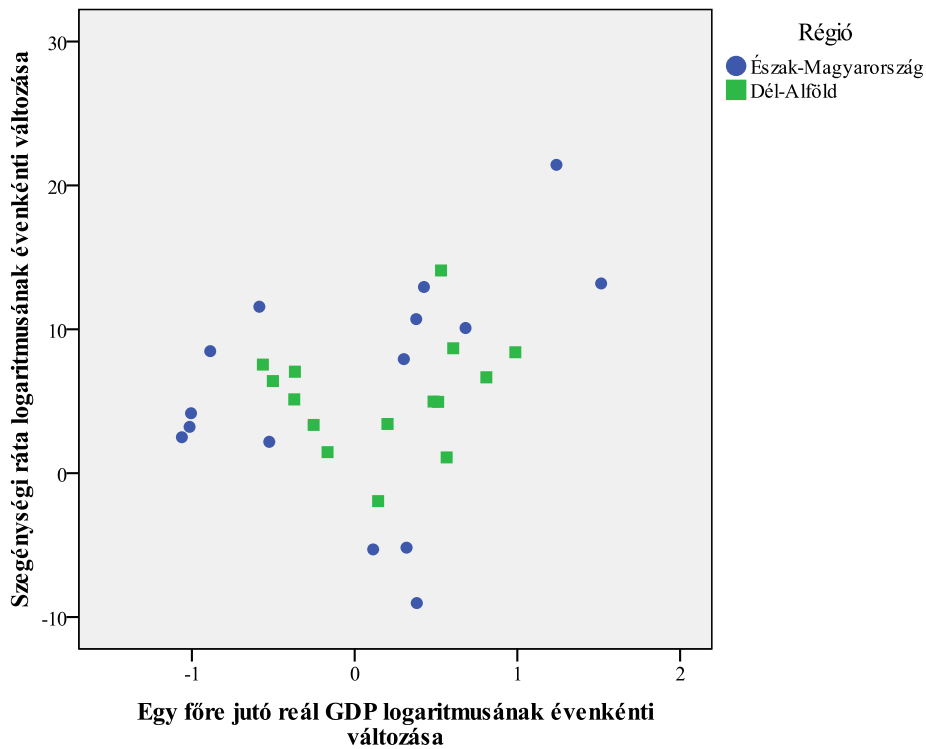
Az átlagjövedelem és a relatív szegénységi rés közötti kapcsolat a grafikus ábrázolás alapján (5. ábra) mindkét régióban negatívnak feltételezhető, hiszen a legtöbb megfigyelési érték a jobb alsó és a bal felső térrészben található (Észak-Magyarországon 14 a 24-ből, Dél-Alföldön 15 a 24-ből).



5. ábra: A gazdasági növekedés és a szegénység közötti összefüggés az átlagjövedelem, valamint a relatív szegénységi rés értékeinek felhasználásával

Forrás: saját szerkesztés

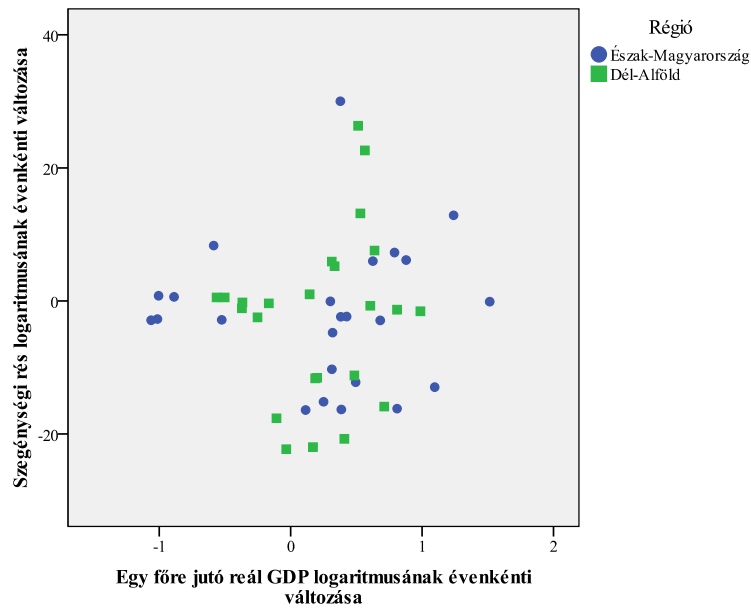
A gazdasági növekedést az egy főre jutó reál GDP-vel jellemezve az előbbiekhöz hasonlóan felrajzolható a gazdasági növekedés és a szegénység kapcsolata. Észak-Magyarországon az egy főre jutó reál GDP változás és a szegénységi ráta változása között pozitív kapcsolat valószínűsíthető a pontfelhő elhelyezkedése alapján (6. ábra), bár a megfigyelési értékek 60 százaléka (15-ből 9) a bal felső, illetve a jobb alsó negyedben található. Dél-Alföldön a pontfelhő elhelyezkedése alapján nem állapítható meg a kapcsolat iránya. A megfigyelési értékek 47 százaléka a bal felső és a jobb alsó negyedben, 53 százaléka pedig a bal alsó és a jobb felső negyedben található.



6. ábra: A gazdasági növekedés és a szegénység közötti összefüggés a GDP, valamint a szegénységi ráta értékeinek felhasználásával

Forrás: saját szerkesztés

Az egy főre jutó reál GDP és a szegénységi rés kapcsolatát illetően a pontfelhő elhelyezkedése alapján egyik régió esetén sem határozható meg a kapcsolat iránya (7. ábra). Valószínűsíthető, hogy a két változó közötti kapcsolat rendkívül gyenge.



7. ábra: A gazdasági növekedés és a szegénység közötti összefüggés a GDP, valamint a szegénységi rés értékeinek felhasználásával

Forrás: saját szerkesztés

Egy főre jutó GDP változás szegénységre gyakorolt hatása

A (4) képlet alapján számított regressziófüggvények paraméterei a 2. táblázatban találhatóak.

2. táblázat: A szegénység gazdasági rugalmassága (a gazdasági növekedést az egy főre jutó GDP-vel mérve)

| Szegénység mérőszáma és a determinációs együttható | Parciális regressziós koefficiensek, ha $Y = HI$ (t-próba értékei) | | Parciális regressziós koefficiensek, ha $Y = PG$ (t-próba értékei) | |
|--|---|--------------------|---|-------------------|
| | Észak-Magyarország | Dél-Alföld | Észak-Magyarország | Dél-Alföld |
| Konstans | 55,414 (12,125) | 47,245 (16,664) | 0,494 (97,768) | 0,503 (73,325) |
| Egy főre jutó reál GDP | -0,013 (-4,929) | -0,009 (-3,489) | a | a |
| Középiskolai tanulók aránya | a | a | a | a |
| Környező megyék átlagos GDP-je | -0,003 (-6,074) | -0,002 (-8,605) | a | a |
| R^2 | 0,806 | 0,897 | 0,000 | 0,000 |

a Az adott változó hatása nem szignifikáns

Forrás: saját számítás

Az egy főre jutó bruttó hozzáadott érték növekedése szignifikánsan csökkenti a szegénységi rátát mindkét régióban. Az egy főre jutó reál GDP ezer forintnyi növekedése Észak-Magyarországon 13, Dél-Alföldön 9 százalékponttal csökkenti a szegénységi küszöb alatt élők népességén belüli arányát. A modellben a humán fejlettséget kifejező EDUC változó hatása nem szignifikáns, a környező megyék átlagos GDP-je pedig mindkét régióban fordított arányban áll a szegénységi rátával. A környező térségek egy főre jutó átlagos reál GDP-jének ezer forintnyi növekedése a szegénységi rátát Észak-Magyarországon három, Dél-Alföldön pedig két százalékponttal csökkenti. A független változók mindkét régió esetén több mint nyolcvan százalékban magyarázzák az eredményváltozó szóródását.

Abban az esetben, ha a relatív szegénységi rés szerepel eredményváltozóként, egyik magyarázó változó hatása sem bizonyul szignifikánsnak sem Észak-Magyarországon, sem Dél-Alföldön.

Reáljövedelem szegénységre gyakorolt hatása

A gazdasági növekedést az egy főre jutó reáljövedelemmel mérve (3. táblázat) a regressziószámítás az előzőektől eltérő eredményre vezet. Ekkor a gazdasági növekedés csupán a Dél-Alföldi régióban csökkenti szignifikánsan a szegénységi rátát (az egy főre jutó reál GDP ezer forintnyi növekedése egy százalékkal csökkenti azt). A bruttó hazai termék magyarázó változóként való szerepeltetéséhez hasonló eredmények születnek a környező megyék átlagos GDP-jének hatását tekintve. Észak-Magyarországon 4, Dél-Alföldön pedig 3 százalékpontos csökkenést eredményez a szegények arányában a környező megyék átlagos GDP-jének ezer forintos növekedése. Az egy főre jutó reáljövedelemmel számolva a humán fejlettség hatása is szignifikáns. Észak-Magyarországon szignifikánsan csökkenti, Dél-Alföldön pedig növeli a szegénységi rátát a középiskolai tanulók arányának emelkedése. A független változók ebben az esetben is több mint nyolcvan százalékban magyarázzák a szegénységi ráta értékeinek szóródását.

3. táblázat: A szegénység gazdasági rugalmassága (a gazdasági növekedést az egy főre jutó GDP-vel mérve)

| <i>Szegénység mérőszáma és a determinációs együttható</i> | Parciális regressziós koefficiensek, ha $Y = HI$ (t-próba értékei) | | Parciális regressziós koefficiensek, ha $Y = PG$ (t-próba értékei) | |
|---|--|---------------------|--|-----------------------|
| | <i>Észak- Magyarország</i> | <i>Dél-Alföld</i> | <i>Észak- Magyarország</i> | <i>Dél-Alföld</i> |
| | Konstans | 61,528 (11,029) | 69,406 (9,034) | 0,388 (7,153) |
| Egy főre jutó reáljövedelem | a | -0,001 (-3,893) | 0,000002 (0,065) | 0,000006 (4,061) |
| Középiskolai tanulók aránya | -318,249 (-4,907) | 217,352 (1,829) | a | a |
| Környező megyék átlagos GDP-je | -0,004 (-6,397) | -0,003 (-10,140) | a | -0,000014 (-2,410) |
| R^2 | 0,805 | 0,920 | 0,168 | 0,482 |

a Az adott változó hatása nem szignifikáns

Forrás: saját számítás

Abban az esetben, ha a gazdasági növekedés indikátora a jövedelem, akkor szignifikáns hatást gyakorol a szegénységi rés alakulására, bár a parciális regressziós együttható rendkívül alacsony (0,000002, illetve 0,000006), tehát ez a hatás elhanyagolható.

A két régióban tehát a gazdasági növekedésnek a szegénységre gyakorolt hatása hasonló, amennyiben a növekedés indikátora a GDP. A jövedelem, mint a gazdasági növekedés mérőszáma azonban már eltérő hatást fejt ki a két vizsgált régióban.

Összegzés

Dél-Alföldön és Észak-Magyarországon a szegénység rendkívül nagy probléma nemcsak hazai, hanem uniós viszonylatban is. Mind a szegények népességen belüli aránya, mind a szegénység mélysége jelentősen meghaladja az országos és az uniós átlagot. Mivel ezek a régiók egyben gazdaságilag is elmaradottak, a tanulmány azt vizsgálja, hogy a gazdasági fejlődés (illetve visszaesés) befolyásolja-e, és ha igen, milyen irányban és mértékben a szegénység alakulását.

A két régióra külön-külön elvégzett elemzés részben hasonló eredményekre vezetett. Az egy főre jutó reál GDP növekedése a szegények arányát mindkét régióban csökkenti, a szegénység mélységét azonban nem befolyásolja. Az egy főre jutó reáljövedelem a szegénységi rátát csupán Dél-Alföldön csökkenti, a relatív szegénységi rést az sem befolyásolja.

A kiinduló hipotézis tehát részben fogadható el. Az egy főre jutó reál GDP ugyanis mindkét régióban szignifikánsan csökkenti a szegénységi rátát, nem befolyásolja azonban a szegénység mélységét. A reáljövedelem pedig csupán a Dél-Alföldi régióban csökkenti a szegénységi rátát, míg a szegénységi résre kifejtett hatása mindkét régióban elhanyagolható. A 2000 és 2007 közötti időszakra végzett észak-magyarországi elemzésnél kapott eredmények tehát csak részben nyertek alátámasztást a jelen vizsgálattal. Az eltérő eredmények oka lehet a szegénység eltérő értelmezése. Míg ugyanis a korábbi vizsgálat a szegénység abszolút koncepciójából indult ki, és a szegények körét a létminimum alatt élőkben definiálta, addig a jelen kutatás (az Európai Unió ajánlásaival összhangban) relatív szegénységi koncepciót, a mediánjövedelem 60 százalékát veszi alapul.

A gazdasági növekedés szegénységi rátát csökkentő hatása azt is jelenti, hogy a 2008 októbere óta tapasztalható gazdasági visszaesés számos egyéb negatív következménye mellett a szegénység kiterjedését is növeli. Vagyis a társadalom egyre szélesebb rétegének jövedelme esik a szegénységi küszöb alá, egyre többen válnak szegénynek.

A szegénység enyhítése érdekében rendkívül fontos a gazdasági növekedés; a reál GDP emelkedése ugyanis csökkentené a szegénység kiterjedtségét.

A vizsgált két régióban jelenleg a gazdasági növekedés nem elegendő a szegénység mélységének csökkentésére. A szegénységben élők helyzetének javítására más eszközöket is igénybe kell venni. Az alultápláltság az egészségi állapot romlásához, társadalmi feszültségekhez vezet, ami megnöveli az egészségügyi ellátásokkal, a közbiztonság biztosításával, stb. kapcsolatos költségeket.

Felhasznált irodalmak jegyzéke

Adams, Richard H. Jr. (2003): *Economic Growth, Inequality and Poverty*; Policy Research Working Paper, World Bank

Adelman, Irma – Cynthia T. Morris (1973): *Economic Growth and Social Equity in Developing Countries*. Stanford: Stanford University Press

- Alam, Asad Murthi, Yemtsov, et al. (2005): *Growth, Poverty and Inequality: Eastern Europe and the Former Soviet Union*; The World Bank; Washington D. C.
- Barr, Nicholas (2004): *The Economics of the Welfare State*, 4th edition, Oxford University Press and Stanford University Press
- Bourguignon, François (2002): *The Growth Elasticity of Poverty Reduction: Explaining Heterogeneity Across Countries and Time Periods*. Delta Working Paper
- Chenery, Hollis, Montek Ahluwalia, C. L. G. Bell, John Duloy és Richard Jolly (1974): *Redistribution with Growth*. New York: Oxford University Press
- Deaton, Angus (2001): Counting the Poor: Problems and Possible Solutions. *World Bank Research Observer*; Vol. 16, No. 2: 125-147. o.
- Eurostat (2010): *Regional GDP per inhabitant in 2007*. Eurostat News Release 25/2010
- Gábor András – Keller Tamás – Kolosi Tamás – Medgyesi Márton – Szivós Péter – Tóth István György (2010): *Jövedelem egyenlőtlenség és szegénység Magyarországon 2009*. Társadalomtudományi Intézet. Budapest.
- Hajdú Ottó (1997): *A szegénység mérőszámai*; KSH Könyvtár és Dokumentációs Szolgálat; Budapest
- Hegedüs Péter – Monostori Judit (2005): *A szegénység és a társadalmi kirekesztődés mérőszámai 2005*; Elméleti megalapozás; KSH Népeségtudományi Kutató Intézet.
- Kakwani, Nanak (1993): Poverty and Economic Growth with Application to Côte d'Ivoire. *Review of Income and Wealth*, 39, 121-139. o.
- Kanbur, S. M. Ravi (1987): *Measurement and Alleviation of Poverty: With an Application to the Effects of Macroeconomic Adjustment*. Staff Paper – International Monetary Fund, Vol. 34. No. 1. 60-85. o.
- Központi Statisztikai Hivatal (2008a): *Létminimum 2007*; Budapest
- Központi Statisztikai Hivatal (2008b) *Laekeni indikátorok, 2007 – A társadalmi kirekesztődés nemzetközi összehasonlítására szolgáló jelezőszámok*. Statisztikai Tükör; II. évf., 104. szám, 1-3. o.
- Kuznets, Simon (1955): Economic Growth and Income Inequality; *American Economic Review* 1-28. o.
- Ravallion, Martin (2009): *Why Don't We See Poverty Convergence?* World Bank Policy Research Working Paper, 4974
- Ravallion, Martin. – S. Chen (1996): *What Can New Survey Data Tell Us about Recent Changes in Distribution and Poverty?* World Bank Policy Research Working Paper, 1694
- Samman, Emma (2007): *Psychological and Subjective Well-being: A Proposal for Internationally Comparable Indicators*; Oxford Development Studies, 35. évf., 4. szám, 459-486. o.
- Seres Gyöngyi (2005): *Dél-Alföld régió szociális helyzetének elemzése*. Kapocs IV. évfolyam 4. szám.
- Siposné Nándori Eszter (2009): Elszegényedés Észak-Magyarországon. *Észak-Magyarországi Stratégiai Füzetek*, VI. évfolyam, 2. szám, 68-88. o.

- Spéder Zsolt (2002): *A szegénység változó arcai: Tények és értelmezések*; Andorka Rudolf Társadalomtudományi Társaság; Századvég, Budapest.
- Van Praag, B. M. S. (1971): *The welfare function of income in Belgium: An empirical investigation*; European Economic Review, Vol. 2, 337–369. o.
- Vukovich Gabriella (2008): *A szegénységről a statisztika nyelvén*. DEMO-STAT Társadalomtudományi, Demográfiai, Statisztikai Szakértő Iroda. <http://szociologiaszak.uni-miskolc.hu/segédanyagok/Kikaszegenyek.ppt>
- Társadalmi Kirekesztés Elleni Bizottság (2006): *Helyzetelemzés a Szociális védelemről és társadalmi összetartozásról szóló Nemzeti Stratégiai Jelentés c. dokumentum 1. fejezetéhez*. www.szmm.gov.hu/download.php?ctag=download&docID=13838