

Nagy Zoltán

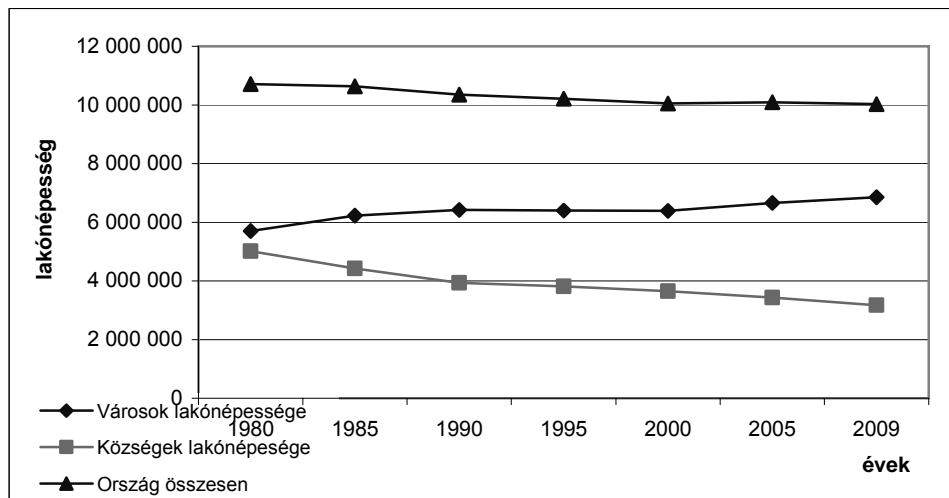
A megyeszékhelyek pozícióinak változása Magyarországon a rendszerváltás után

A magyar megyeszékhelyek a rendszerváltás után is meghatározó szerepet játszanak a településhálózatban. Jelentős különbségek mutatkoznak a településhálózat tagjainak fejlettsége területén, a városok és falvak társadalmi-gazdasági, infrastrukturális jellemzőinek, ellátottságának viszonyaiban, ugyanakkor ezek a differenciák láthatóak a nagyvárosok (főleg a regionális központok és megyeszékhelyek) és a többi város között is.

Változások a rendszerváltás után

A rendszerváltás utáni változások a magyarországi településeket is érintették. A társadalmi-gazdasági differenciák térszerkezeti módosulásokat is okoztak, a főváros-vidék, valamint kelet és nyugat viszonylatában is jelentős különbségek alakultak ki, ugyanakkor a keleti országrész megyeszékhelyei és nagyvárosai az elmúlt két évtizedben mindvégig kiemelkedve környezetükből a legfejlettebb települések közé tartoztak.

A hierarchiában betöltött szerep, vagy a fejlettségi különbség Magyarországon sokszor nem tükröződik a lakónépesség változásában, hiszen a 90-es években nem látható egyértelmű vándorlási veszteség a községek esetében, vagy egyértelmű nyereség a városok esetében (több évben a községekben volt vándorlási nyereség pl.: 1995, 2000-ben). A 2000-es években azonban egyértelművé vált a községek vándorlási vesztesége, míg vándorlási nyereség általában csak a városoknál és a nagy lélekszámú, urbanizált nagyközségeknél látható. A kisebb községek esetében nőtt és magas szinten állandósult a vándorlási veszteség, így az ország periferikus területein elhelyezkedő törpe- és aprófalvak elnéptelenedése egyre jellemzőbb (1. ábra).



1. ábra: A magyarországi települések lakónépességének változásai 1990 és 2009 között

Forrás: KSH Területi Statisztikai Évkönyv 2008 alapján saját szerkesztés

A városok lakónépességének növekedése a városok számának növekedéséhez is köthető, hiszen az utóbbi évek „várossá nyilvánítási lázának” köszönhetően 2010-ben 328 városa volt Magyarországnak. Ugyanakkor ezek az új városok nagyon sokszor szinte semmilyen központi funkcióval nem rendelkeznek, térségükre nem gyakorolnak érezhető hatást, és alapvető infrastrukturális ellátottságuk, gazdasági-társadalmi, jövedelmi viszonyaik sem különböznek a községekéétől.

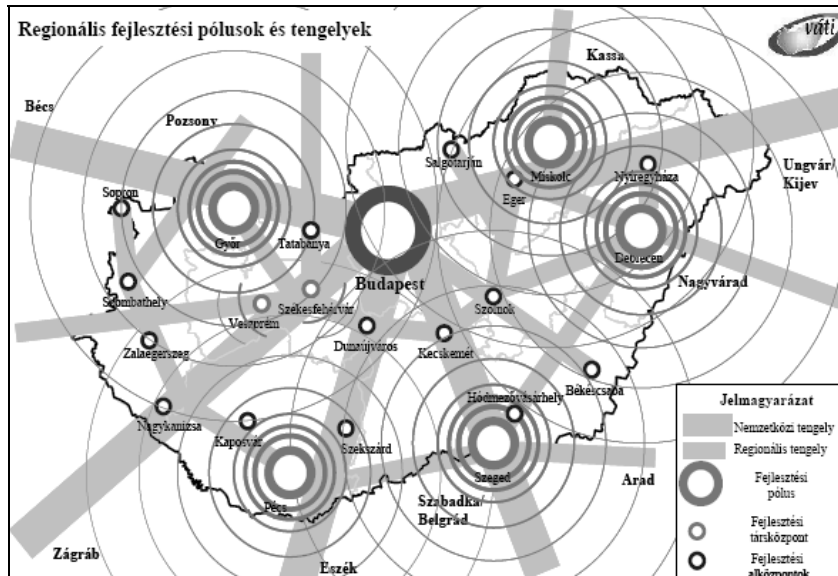
Az elmúlt két évtizedben a településrendszer különbségeit alakító tényezők is megváltoztak, Beluszky P. (1999.) szerint a 90-es évtized végén a legfontosabb tényezők közé a jövedelemszerzés lehetőségei, munkaerőpiaci helyzet, befektetők helyzetértékelése, vállalkozások esélyei tartoztak (addig meghatározó volt a településhierarchiában elfoglalt helyzet, az infrastrukturális, intézményi ellátottság). Lengyel I. és Rechnitzer J. (2000.) szerint a kilencvenes évek elején a klasszikus centrum funkciók (azaz a közszolgáltatásokhoz kapcsolódó intézmények) jelenléte mellett a gazdasági tényezők befolyásolták alapvetően a tagolódást a városok, és így a megyeszékhelyek között. Az évtized végére „az üzleti és gazdasági szolgáltatások, mint a piaci viszonyokat megtestesítő tényezőcsoportok és a gazdasági teljesítmények együttesen befolyásolták a városversenyt.” (Lengyel I. és Rechnitzer J. 2000, 141. old.) Láthatólag háttérbe szorultak a közszolgáltatásokra (oktatás, egészségügy, közigazgatás, igazságügy, kultúra) épülő „hálózat alakító tényezők”, és fontosabbá váltak a piaci, fogyasztási viszonyokhoz, a tulajdonképpeni népességkoncentrációhoz és vonzási funkciókhoz kapcsolódó hatások. A városok versenyképessége az évtized elején még szorosan kötődött a felülről történő irányításhoz, az évtized végére ezek a központi kapcsolatok kevésbé meghatározóvá váltak. Ez a folyamat már erősen elválik, különbözik a hagyományosan felülről-lefelé (top-down) irányuló regionális politikától (Cheshire, P. C.-Magrini, S. 2002). Az tagadhatatlan, hogy ezek a központi kapcsolatok azért továbbra is fennmaradtak, ha alacsonyabb szinten is, és esetenként (jelentős infrastrukturális, intézményi beruházások) komoly szerepet kaphattak a fejlődésben.

Ezek a központi kapcsolatok természetesen ma is láthatóak, igaz általában vesztettek jelentőségükből, esetenként (jelentős infrastrukturális, intézményi beruházások) komoly szerepet kaphattak a fejlődésben; összességében nagyságrendjük kisebb lett. Az évtized végére felértékelődött a városok elérhetősége, megközelíthetősége, ami vonzó hatást gyakorol a város vidékére (Kiss E. É. 2001; Lengyel I. 1999; Györffy I. 2009).

Lengyel I. és Rechnitzer J. (2000.) szerint a régiók és a városok akkor versenyképesek, ha nyitott gazdaságukban magas és egyre növekvő az egy lakosra jutó jövedelmük, a foglalkoztatottsági rátájuk magas, és a képződő jövedelmekből a lakosság széles rétegei részesülnek, így a versenyképesség nem más, mint „a globális versenyben elfogadott minél nagyobb gazdasági teljesítmény, amely egyrészt a képződő jövedelmekkel mérhető, másrészt a foglalkoztatottság magas szintjével.” (Lengyel I. és Rechnitzer J. 2000, 137. old.)

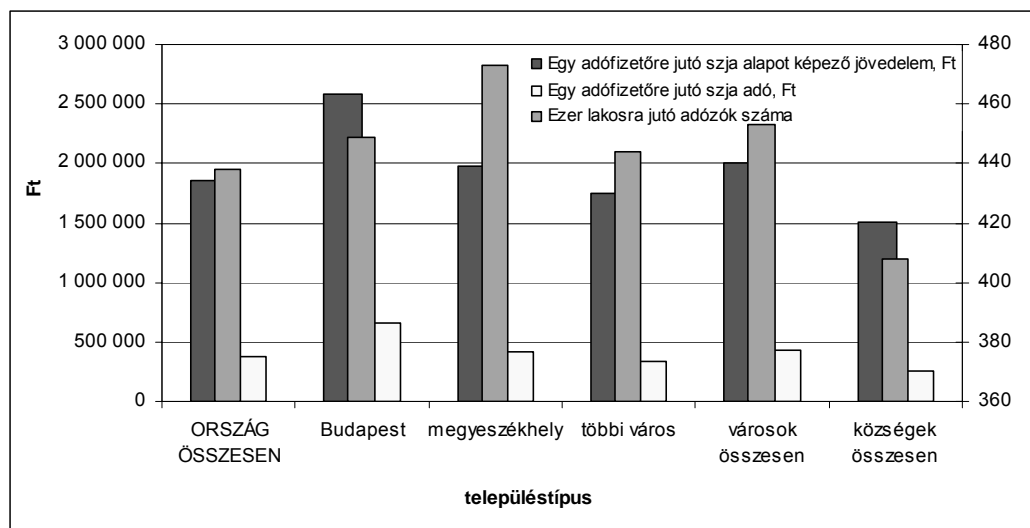
Ezek alapján megállapítható, hogy a sikeresség és a versenyképesség szorosan összefüggő kategória Enyedi Gy. (1996.), Lengyel I. és Rechnitzer J. (2000.) szerint is. A verseny sikeres megvívására csak a sikeres városok képesek, amelyek jellemzői a következők: képes a gazdasági szerkezet változtatására, szolgáltató szektorában magas az értékhozzáadó ágazatok aránya, a tudásalapú termelés jellemzi. A sikeres városban erős az innovációs képesség, döntések születnek, erős és gyarapodó a középosztály, emellett nagy értékű környezetet képes nyújtani a gazdaság és a társadalom szereplőinek, ezeken kívül a sikeres város jól kezeli a konfliktusait, jelentősek a külső, nemzetközi kapcsolatai, és ezekkel összefüggésben a sikeres városban növekszik a jövedelem és a foglalkoztatás (Enyedi Gy. 1998).

Az információs társadalomban felgyorsulnak a városközi kapcsolatok, megváltozik a távolság és fekvés fogalma, a településhierarchia is átalakul. Ebben a környezetben gyengülnek, esetleg feleslegessé válnak korábbi kis- és középvárosi, szolgáltatási funkciók (Enyedi Gy. 1998). A településhierarchiában a nagyvárosok szerepe megerősödik, főleg azoké, amelyekben stratégiai jelentőségű gazdasági és politikai döntések születnek. Az OTK (2005.) szerint ország növekedési pólusai a következők: Debrecen, Miskolc, Szeged, Pécs, Győr, emellett a Középdunántúli Régióban Székesfehérvár és Veszprém funkciómegosztáson alapuló szerves együttműködés révén fejlesztési társközpontokként működnek. Az ország kiegyensúlyozottabb fejlődése érdekében cél egy, a jelenleginél intenzívebben kooperáló, kiegyensúlyozott városhálózat megteremtése Magyarországon, ahol e pólusok és a nagyobb - megyei jogú - városok, mint regionális alközpontok hálózatosan együttműködnek, és az együttműködés különösen a pólusoktól távol eső térségek dinamizálására képes nagyvárosok szerepének megerősítése szempontjából fontos (2. ábra, OTK (2005)).



2. ábra: Regionális fejlesztési pólusok és tengelyek az OTK (2005) szerint
 Forrás: OTK 2005.

Ezeknek megfelelően a tervek szerint a régiók versenyképességének erősítése miatt megkülönböztetett szerepet kap a fejlesztési pólusok és a nagyobb városok hálózatos együttműködése, és ezzel a városok közti közlekedési útvonalak mentén elhelyezkedő fejlesztési tengelyek is. Magyarországon az urbanizációval párhuzamosan jelentősen fejlődött a faluhálózat, javultak az életkörülmények, az infrastrukturális ellátások, de ennek ellenére jelentős különbségek mutatkoznak a településhálózat tagjainak fejlettsége területén, a városok és falvak társadalmi-gazdasági, infrastrukturális jellemzőinek, ellátottságának viszonyaiban, ugyanakkor ezek a differenciák láthatóak a nagyvárosok (főleg a regionális központok és megyeszékhelyek) és a többi város között is. Ez a markáns különbség szinte minden indikátor esetében nyomon követhető, ezek közül a 3. ábrán a jövedelmi, és az adózók száma közötti különbségek láthatóak.



3. ábra: A magyarországi települések ezer lakosra jutó adózóinak száma, és jövedelmi viszonyai 2008-ban

Forrás: KSH Területi Statisztikai Évkönyv 2008 alapján saját szerkesztés

Megyeszékhelyek pozíciói a 2000-es években

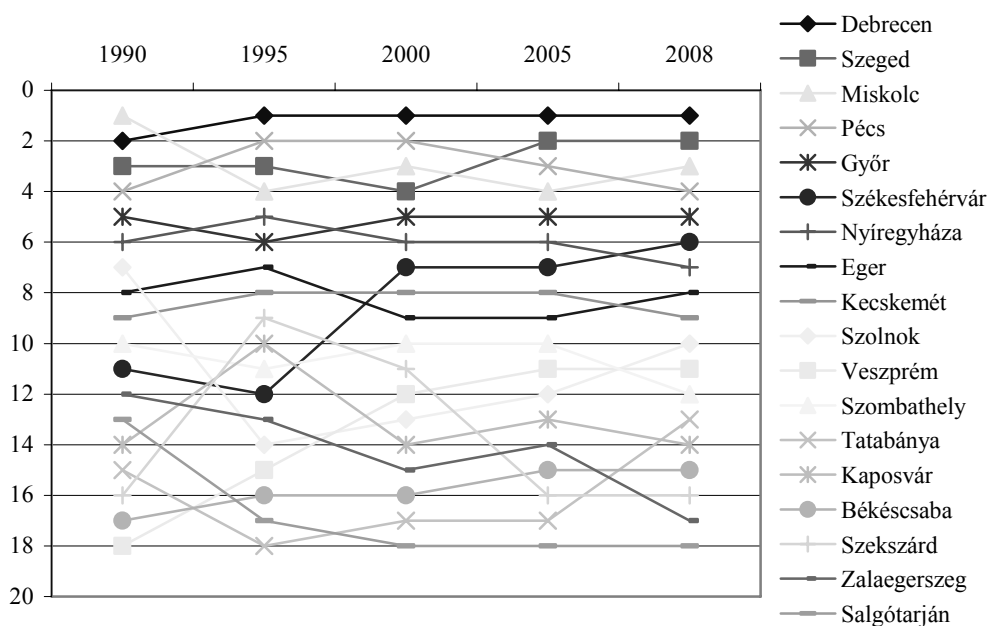
A megyeszékhelyek közötti változások közül figyelemre méltó, hogy a regionális központok mindvégig kiemelkedtek ebből a város csoportból, közülük az évezred elejére Miskolc „magához tért”, stabilizálta pozícióit, felzárkózott Debrecen, Szeged és Pécs mellé, egyes esetekben mögé, és ezt bizonyítják több területen elvégzett vizsgálatok: az infokommunikációs szektor, az innovációs potenciál, az önkormányzatok kommunikációját bemutató vagy a pénzügyi szerepre vonatkozó elemzések.

A megyeszékhelyek közül is a 100 ezer főnél népesebbek szerepelnek előkelő pozícióban (Székesfehérvár, Nyíregyháza, Kecskemét), valamint Eger az Észak-Magyarországi régióból, amely több mutató szerint is kedvező adottságokat, ellátottságot mutat. A vizsgált időszak alatt ebben a városkörben nem figyelhetők meg komolyabb elmozdulások, letisztult kép mutatkozik. A többi megyeszékhely esetében tapasztalható hektikus mozgás, amely köszönhető egyrészt a különböző adottságoknak, múltból hozott hiányosságoknak, a különféle fejlődési utaknak, és az elérhetőségben tapasztalható differenciáknak, Szolnok, Veszprém és Szombathely pozíciói kedvezőbbek e csoportban, és a többi megyeszékhely helyzete kissé változik (javított Tatabánya, és a helyezése in rontott Szekszárd és Zalaegerszeg) Természetesen más indikátorokat alkalmazva kissé eltérő kép jelenhetne meg, kisebb módosulások lennének láthatóak a helyezésekben, azonban az öt regionális központ kiemelkedése a megyeszékhelyek közül más vizsgálatokban is megfigyelhető, más módszerekkel, más tényezőket, a fejlettség, a potenciál más elemeit elemezve is hasonló kép mutatkozik meg (4. ábra, *Beluszky P.* 1999; *Csizmadia Z.* - *Rechnitzer J.* 2005; *Gál Z.* 2000).

1. táblázat: Magyar megyeszékhelyek fejlettségének alakulása 1990-2008 között, a Benett-vizsgálat mutatói (KSH, Datastar, elvira, utvonalterv, atm.hu alapján saját szerkesztés)

Mutató	1990	1995	2000	2005	2008
Lakónépesség száma az év végén	X	X	X	X	X
Vendégéjszakák száma a kereskedelmi szálláshelyeken	X	X	X	X	X
Összes kereskedelmi szálláshely szállásférőhelyeinek száma	X	X	X	X	X
Az év folyamán épített lakóépületek száma	X	X	X	X	X
Összes működő kórházi ágyak száma	X	X	X	X	X
Regisztrált vállalkozások 1000 lakosra jutó száma		X	X	X	X
1000 lakosra jutó személygépkocsik száma		X	X	X	X
Regisztrált egyéni vállalkozások 1000 lakosra jutó száma		X	X	X	X
A helyi önkormányzatok helyi adó bevételei				X	
A helyi önkormányzatok tárgyévi kiadásai				X	
Kábeltelevíziós hálózatba bekapcsolt lakások száma			X	X	X
Egyéni és üzleti távbeszélő fővonalak száma 1000 lakosra jutó száma			X	X	X
1000 lakosra jutó működő háziorvosok száma	X	X	X	X	X
Nappali tagozatos középiskolai tanulók száma				X	X
Felsőoktatásban résztvevő hallgatók száma minden tagozaton				X	X
Mozilátogatások 1000 lakosra jutó száma		X	X	X	X
Közúti elérhetőség ideje Budapestről (perc), 2010. 10.29.					X
Vasúti elérhetőség ideje Budapestről (perc), 2010. 10.29.					X
Vonatkapcsolatok száma Budapesttel (hétköznapi), 2010. 10.29.					X
Bankfiókok száma, 2010. 10.29.					X

Forrás: saját szerkesztés



4. ábra: Magyar megyeszékhelyek fejlettségének alakulása a vizsgált tényezők szerint 1990-2008 között

Forrás: KSH, Datastar, elvira, utvonalterv, atm.hu alapján saját szerkesztés

A transznacionális vállalatok előretörése, a gazdaság alapvető változásai, a gazdasági szervezetek megújulása új kihívásokat állítottak a telephelyek, a munkaerő, a szállítás az infrastruktúra, és ezek egyik legfőbb színtere a városok elé. Ezek az új kihívások a változást, a megújulást követelik meg a településektől, azt, hogy a „New Economy” céljainak is megfelelően működjenek. A nagyvárosi régiók kiemelkedése a településhálózatokon belüli egyenlőtlenségeket növeli, a vonzáskörzetek kitágulnak, átléphetik az országhatárokat is. „A kisvárosok egy része elveszíti önálló funkcióit, betagozódik egy nagyvárosias térségbe, vagy beleszürkül falusias környezetébe.” (Enyedi Gy. 2003, 11. old.)

Az Európai Unió az ESDP (1999.) révén a gazdasági és társadalmi kohéziót, a természeti erőforrások és kulturális örökség megőrzését és az európai térség kiegyensúlyozottabb versenyképességét tűzte ki célul. Az ESPON (2005.) dokumentum ennek megfelelően több célt is meghatároz, például: kiegyensúlyozottabb és többközpontú városrendszerek kialakítását, új kapcsolatok megteremtését a város és vidéke között, a fejlett infrastruktúrához való hozzáférés biztosítását, a természeti és kulturális örökség fokozott védelmét. Az európai területi fejlődés egyik fókuszába a város került, mivel térbeli folyamatai meghatározóak térségeik fejlődésében. A városrendszerek fejlődésében célként jelenik meg a városok közötti kooperációk erősítése. A harmonikus térségi fejlődés egyik feltétele a városok együttműködésének megvalósulása, hálózatok, kooperációk létrejötte, cél, hogy ne szigetelődjenek el egymástól a különböző dimenzióban elhelyezkedő városok. A hálózati kapcsolatok erősítése különös jelentőséggel bír Kelet- és Közép-Európában. Ennek szellemében sokoldalúbbá kell tenni a városok együttműködését részben intraregionális, részben pedig interregionális szinten.

Összegzés

Magyarországon a fejlesztéspolitika fontos célkitűzése kell, hogy legyen a dinamikus és versenyképes városok megteremtése, fejlődésük segítése. Általában a régiók versenyképességének fontos összetevői a városok, mint a gazdasági növekedés motorjai, amelyek válhatnak egy-egy periférikus vagy hanyatló régió megújításának tereivé, mozgatórugóivá. Azonban csak akkor tudják ezeket a funkciókat betölteni, ha a tőke számára vonzóak, ha gazdasági szerkezetük sokoldalú, és megfelelő színvonalú szolgáltatásokkal, infrastrukturális háttérrel rendelkeznek. A városi életminőség javítása szintén fontos lesz, így új irányokat kaphat a városi területhasználat, az infrastruktúra-fejlesztések, az agglomeráció településeinek elérhetősége, a szociális problémák kezelése, a városi ökörendszerek megújítása. A város és vidék közötti új partnerség kialakítása, az eddigi kapcsolatok fejlesztése meghatározó céllá válik, a „nyertesek és vesztesek” dilemma helyett esetleg a „nyertesek és nyertesek” helyzet alakulhat ki, egy win-win pozíció elérése a kapcsolatok létrehozásával, hálózatba szervezésével, nagyarányú dinamizálásával, az összefogás erősítésével.

A fejlődési lehetőségek, a befektetők vonzása nagy mértékben függ az üzleti környezettől, az állami szabályozóktól (állami adórendszer, adminisztrációs terhek, ösztönzések, szociális rendszer stb.) amelyet egyetlen területi egység, régió, kistérség, település sem tud megkerülni. Ezen állami szerepvállalás meghatározza, befolyásolja az önkormányzatokat, a befektetőket, a gazdasági és társadalmi szereplőket. Ezek a hatások a munkaerő jellemzői, az elérhetőség, a piaci lehetőségek mellett döntő fontosságúak is lehetnek a telephelyválasztásban, a befektetők, a külföldi tőke megtelepedésében. Ebben a helyzetben is meghatározó szerepet kapnak a régióközpontok, megyeszékhelyek, nagyvárosok, városok. Kérdés: vajon Magyarországon sikeres városok a regionális központok? Úgy tűnik a vezető pozícióik megmaradtak, de jó néhány fejlesztendő terület van minden városban (Miskolc esetében ilyen például többek között a gazdaságfejlesztés, a munkanélküliség csökkentése és a foglalkoztatottság növelése).

„A tanulmány a TÁMOP-4.2.1.B10/2/KONV-2010-0001 jelű projekt részeként – az Új Magyarország Fejlesztési Terv keretében – az Európai Unió támogatásával, az Európai Szociális Alap társfinanszírozásával valósult meg.”

Irodalom

- Beluszky P. 1999: *Magyarország településföldrajza*. Dialóg-Campus Kiadó, Budapest-Pécs. 584 p.
- Cheshire, P. C. – Magrini, S. 2002: *Competitiveness in European cities – what can we learn?* Urban Governance, Economic Competitiveness and Social Cohesion: What can Britain learn from Europe? Oxford. pp. 1-20.
- Csizmadia Z. - Rechnitzer J. 2005: *A magyar városhálózat innovációs potenciálja*. In: Grosz A. – Rechnitzer J. (szerk) 2005: Régiók és nagyvárosok innovációs potenciálja Magyarországon. MTA RKK, Pécs-Győr. pp. 147-181.
- Enyedi Gy. 1996: *Regionális folyamatok Magyarországon az átmenet időszakában*. Hilscher Rezső Szociálpolitikai Egyesület, Budapest. 138 p.
- Enyedi Gy. 1998: *A sikeres város*. Ezredforduló 3. sz. pp. 3-7.
- Enyedi Gy. 2003: *Városi világ – városfejlődés a globalizáció korában*. Pécsi Tudományegyetem, Pécs 25 p.
- ESDP 1999: *European Spatial Development Perspective*. Brussels. European Commission. (Adopted by the European Council of EU Ministers Responsible for Spatial Planning, in Potsdam, 10-11/05/99.
- ESPN 2005: *Potentials for polycentric development in Europe*. ESPON Luxembourg 1000 p.
- Gál Z. 2000: A regionalizmus kihívásai: a magyarországi bankrendszer fejlődése és területi struktúrája. In.: Magyarország területi szerkezete és folyamatai az ezredfordulón. MTA RKK, Pécs. pp. 374-397.
- Gyórfy I. 2009: *Az elérhetőség modellezési lehetőségei*. Jelenkori társadalmi és gazdasági folyamatok, IV. évf., 3-4. szám, pp. 231-236. Szeged
- Kiss E. É. 2001: *A kiemelt regionális centrumok ipara az ezredfordulón*. Földrajzi Értesítő 1-4. sz. pp. 219-236.
- Kocziszky Gy. 2004: *Egészségügyi klaszter(ek) kialakításának lehetőségei az Észak-magyarországi régióban*. (Észak-magyarországi Stratégiai Füzetek, 2. sz. pp. 3-31.
- Lengyel I. 1999: *Mérni a mérhetlent? A megyei jogú városok vizsgálata többdimenziós skálázással*. Tér és Társadalom 1-2. sz. pp. 53-73.
- Lengyel I. és Rechnitzer J. 2000: *A városok versenyképességéről*. In: Horváth Gy. – Rechnitzer J. (szerk.): *Magyarország területi szerkezete és folyamatai az ezredfordulón*. MTA RKK, Pécs. pp. 130-152.
- OTK 2005: Országos Területfejlesztési Koncepció. Országos Területfejlesztési Hivatal. Budapest 127 p.