

**Kápolnai Zsombor - Nagy-Göde Gergő - Tornay Dávid**

### **Nagybörzsöny**

*A hazai rurális térségek napjainkban is számos problémával és lehetőséggel szembesülnek, melynek szakmai feltárása, vizsgálata nélkülözhetetlen a fenntartható terület- és településfejlesztési törekvések megvalósításához.*

*A helyi gazdaságfejlesztési kezdeményezéseket bemutató esettanulmányok esetében fontos kérdés, hogy milyen okból kifolyólag került kiválasztásra az adott település. Jelen esetben a helyi identitás volt a lehatárolás egyik szempontja, csapatunk minden tagja a Dunakanyarban él, ezért szerettünk volna egy általunk jól ismert és a közelünkben található periférikus térségben található települést kiválasztani, így esett a választás a Szobi kistérségre.*

**Kulcsszavak:** helyi gazdaságfejlesztés, helyi termék, rurális térség

Jel-kód: R11, R20

### **Bevezetés**

A helyi gazdaságfejlesztési kezdeményezések vizsgálatakor fontos kérdés milyen tényezők voltak, vannak hatással a helyi termékek és szolgáltatások elterjedésére. Munkánk során a Nagybörzsönyben megvalósult helyi gazdaságfejlesztési törekvéseket vizsgáltuk, különös tekintettel a más térségekben is adaptálható kezdeményezésekre. A fenntarthatóság érdekében tett javaslataink között egyaránt találhatók az alulról építkező (bottom-up) és a felülről vezérelt (top-down) gazdaságfejlesztési elképzelések számára befogadhatóak. Kiemelt hangsúlyt fektettünk a terepi kutatómunkára, melynek keretében a Szobi kistérség összes településére kiterjedő cégélelemzést készítettünk, különös tekintettel olyan, a helyi gazdaságfejlesztés témakörében elengedhetetlen tényezőkre, mint a helyi termékek értékesítése. A vizsgálni kívánt településen, Nagybörzsönyben a helyi gazdaságfejlesztési törekvéseit meghatározó (kulcs) szereplőkkel személyesen találkoztunk, velük interjúkat készítettünk.

A Szobi kistérség településeinek helyzete fejlesztéspolitikai szempontból is különleges: hátrányos helyzetű kistérségként a fejlett Közép-magyarországi régióhoz tartoznak. Így az Európai Unióból érkező forrásokat tekintve kedvezőtlenebb helyzetben vannak, mint a szomszédos Nógrád megyéhez tartozó Rétsági kistérség települései. Az említett besorolási problémából fakadó forráshiányt alternatív megoldásokkal igyekeznek áthidalni és a negatív hatást csökkenteni.

Dolgozatunk tartalmazza a település kiválasztásának indoklását, a megvalósult helyi gazdaságfejlesztési kezdeményezések bemutatását és értékelését, valamint az azok fejlesztésére és más térségekben történő adaptációjára irányuló javaslatainkat.

Nagybörzsöny település példáján keresztül bemutatásra kerül a helyi gazdaságfejlesztés fogalmi rendszere és annak gyakorlati megvalósulása egy periférikus településen.

### **Módszertan**

A helyi gazdaságfejlesztés (HGF) gyakorlati alkalmazásainak bemutatása esettanulmányokon keresztül történik meg, melyek lehetőséget kínálnak a stratégiai tervezés számára a jó gyakorlatok elterjesztésének ösztönzésére és a felmerülő problémák jövőbeni elkerülésére is. (Az Európai Regionális Fejlesztési Alap értékelése már a 2000-2006 közötti időszakban is esettanulmányok útján valósult meg.) (Handlerné et al., 2012)

Az esettanulmányokkal szemben elvárás, hogy a szakirodalom és egyéb adatforrások mellett empirikus kutatásokat is tartalmazzanak. Dolgozatunk készítése során törekedtünk ennek a „kétarcúságnak” a szem előtt tartására. A helyi gazdaságfejlesztés témakörében feldolgoztuk releváns hazai szakirodalmat, statisztikai adataink ellenőrzött forrásokból

származnak, mint pl. a KSH, valamint a TEIR adatbázisa. Primer kutatásunk során négy módszert alkalmaztunk: (1) mélyinterjút, (2) cégélemezést, (3) SWOT analízis<sup>6</sup> és (4) mentális térképezést.

(1) *Mélyinterjúkat* a helyi gazdaságfejlesztésben érdekelt települési és térségi szereplőkkel készítettünk.

(2) *A cégélemezés* során felmértük a szobi kistérség településein megtalálható szolgáltatásokat, különös figyelmet fordítva a helyi gazdaságfejlesztés egyik alappillérenek számító helyi termékek értékesítésére. A cégélemezés elkészítése rendkívül időigényes volt, mivel mind a 13 település összes utcáját végigjártuk, feljegyeztük a látható cégeket, majd rendszereztük és összegeztük feljegyzéseinket. A cégélemezés egy skála készítési technika, mely a hierarchia-elméleten alapszik. Alapgondolata, hogy a szolgáltatások mennyisége és sokfélesége alapján a települések hierarchiába szervezhetőek (Farkas, 2005). Az általunk készített cégélemezés a HGF nézőpontjából készült, ám a település-hierarchiában elfoglalt hely megrajzolásában is segít. Látnunk kell, hogy a sikeres HGF kezdeményezések részeredményeként a helyi gazdaságban részt vevők köre ugyan bővül, de ez a bővülés nem feltétlenül jelenti a település-hierarchia „rangsorában” történő előbbre jutást, a periféria lét megszűnését.

(3) *A SWOT* elemzés a több mint 30 mélyinterjú és a cégélemezésből következő megállapításokon alapul.

(4) *A mentális térképezésben* az október hónap első napjaiban Vác városába látogató erdélyi kiránduló csoport volt segítségünkre. A csoport egy napot töltött Nagybörzsönyben, korábban semmilyen ismerettel nem rendelkeztek a településről. A látogatásuk utáni napon megkértük őket, hogy legyenek szívesek és emlékezetből rajzolják le a településtérképét. A kirándulók látogatásuk előtt, ill. közben nem tudták, hogy mentális térképet fognak majd rajzolni a településről, így arra előre nem készülhettek. A mentális térkép rajzoltatása módszertani értelemben a kísérletek közé tartozik, hátránya, hogy erősen függ a rajzoló rajzkészségétől (Kiss 2005). Ugyan az elemszám kicsi volt (12 mentális térkép), azonban érdekes eredményekre vezetett és egy általunk még korábban nem használt elemzési módszert is kipróbálhattunk.

#### **Nagybörzsöny kiválasztásának indoklása**

A helyi gazdaságfejlesztés körében iránymutató jó gyakorlatok bemutatása során talán a leggyakrabban felmerülő kérdés (és sok esetben jogos kritika is), hogy milyen szempont alapján került kiválasztásra a bemutatott település. Hogyan találja meg a kutató a vizsgálandó települést? A véletlen, a szerencse nem a legjobb segítség. Alapos előzetes helyzetelemzést kell végezni a mintául szolgáló település megtalálásának érdekében. A település kiválasztása a fentebb bemutatott két módszer, a cégélemezés és a strukturált mélyinterjúk együttes alkalmazásával történt.

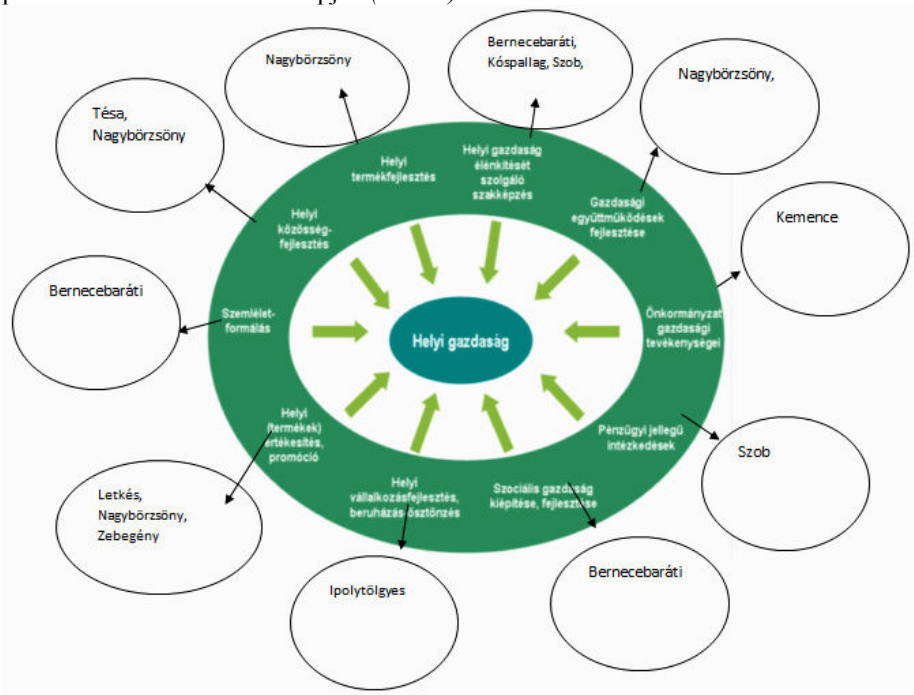
*A cégélemezés* eredménye szerint a Szobi kistérség települései közül Nagybörzsönyben található a legtöbb szolgáltatás. A szolgáltatások szerkezetét tekintve kirajzolódik a település periféria jellege. A napjainkban fejlettebbnek tekinthető településekre jellemző szolgáltatások hiányoznak, mint pl. a kozmetikus vagy a pénzügyintézet. A cégekkel való ellátottság rangsorában elfoglalt előkelő pozícióját Nagybörzsöny a helyi termékek értékesítéséhez, a szállásadáshoz és a vendéglátáshoz kapcsolódó szolgáltató egységek többi településhez képest kiemelkedő számának (1. táblázat), azaz a HGF eredményeinek köszönheti. A cégélemezés alapján tehát a helyi gazdaságfejlesztési kezdeményezések elemzését a vizsgált települések közül elsősorban Nagybörzsönyben érdemes megkezdni.

1. táblázat: A szobi kistérség településeinek cégélemezése

	boltok	kocsi, vendéglátóipari egység autószerviz, autómossó, gumijavítás	szépségápolás, fodrász, kozmetika, szolárium	virág-ajándék	helyi termék árusítása háznál	ruházati bolt	fuvarozás	víz-, gáz-, fűtés	szállítás	tűzép, fafeldolgozó	strand	takarékszövetkezet, pénzügyintézet	idősek otthona	gyógyszertár	kerékpárköcsönző	posta	összesen	
Nagybörzsöny	3	5	0	0	13	0	0	0	12	0	0	0	0	0	0	0	1	34
Zebegény	5	8	0	1	2	1	0	0	1	4	0	1	1	0	1	4	1	30
Szob	5	7	0	3	1	2	2	0	2	3	0	2	0	1	0	1	29	
Kemence	2	2	0	0	1	0	0	0	8	1	1	2	1	1	0	1	20	
Bernecebaráti	4	3	0	0	1	1	0	1	0	7	1	0	1	0	0	0	20	
Vámosmikola	4	3	0	2	1	1	1	0	0	1	0	0	1	1	1	0	17	
Kóspallag	2	3	0	0	0	0	0	0	3	2	0	0	0	0	0	1	11	
Letkés	4	2	1	0	1	0	0	0	0	0	0	1	0	0	0	0	9	
Perőcsény	2	2	0	0	1	0	0	0	3	0	0	0	0	0	0	0	8	
Máriánosztra	1	2	0	0	0	1	1	0	0	1	1	0	0	0	0	0	7	
Ipolytölgyes	3	1	0	0	0	0	0	0	1	0	0	0	1	0	0	0	6	
Ipolydamásd	1	2	0	0	0	1	0	0	0	1	0	0	0	0	0	1	6	
Tésa	0	0	0	0	0	0	0	0	0	0	0	0	0	0	0	0	0	
<b>Összesen</b>	<b>36</b>	<b>40</b>	<b>1</b>	<b>6</b>	<b>7</b>	<b>21</b>	<b>4</b>	<b>1</b>	<b>1</b>	<b>43</b>	<b>8</b>	<b>2</b>	<b>8</b>	<b>3</b>	<b>4</b>	<b>4</b>	<b>8</b>	<b>197</b>

Forrás: saját gyűjtés és szerkesztés

A mélyinterjúk alapján a településeket rendszereztük az általunk elfogadott HGF modellben szereplő eszközök alkalmazása alapján (1.ábra).



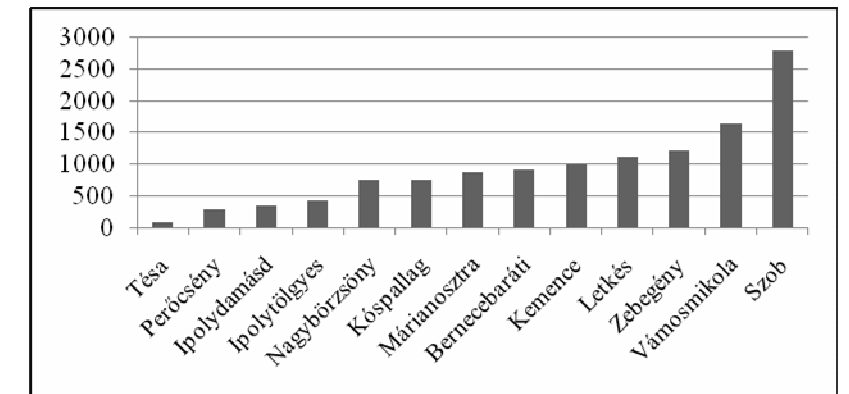
1. ábra: A helyi gazdaságfejlesztés eszközei a vizsgált településeken

Forrás: Saját szerkesztés Czene- Ricz 2010 alapján

A HGF eszközök alkalmazása alapján is Nagybörzsöny emelkedik ki a kistérség települései közül.

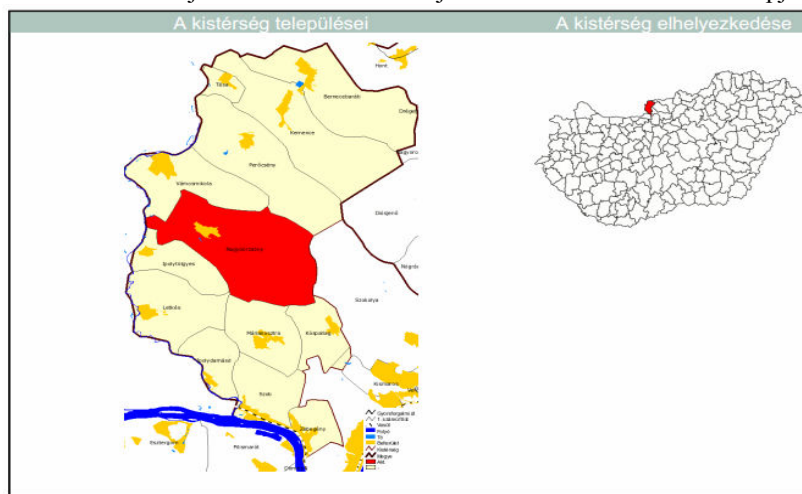
### A település rövid bemutatása

Nagybörzsöny Pest megyében, a Szobi kistérségben található 600 lakosú község (2.ábra). A kistérség települései a Börzsöny és az Ipoly fogja közre, így földrajzi értelemben (a külső térben) periférikus helyzetűek. A centrum-periféria elméletet alapján a főváros elérhetősége meghatározó, e tekintetben kulcsfontosságú a vasúti fővonalakkal való ellátottság, így Zebegegy és Szob kedvezőbb helyzetben van.<sup>15</sup>(3.ábra). Az Ipoly völgyében fekvő települések közös jellemzője az elvándorlás és a felsőfokú végzettséggel rendelkezők alacsony aránya.



2. ábra: A vizsgált települések lakosság száma

Forrás: Saját szerkesztés KSH Tájékoztatói adatbázis adatai alapján



3. ábra: Nagyborzsöny földrajzi elhelyezkedése

Forrás: teir.vati.hu

Nagyborzsöny első írásos említése II. Vak Béla uralkodásának idejéből, 1138-ból származik. A késő Árpád-korban német telepesek érkeztek a településre (Batizi é.n.). A német

<sup>15</sup>A polgármesterek szóbeli közlése nyomán

telepesek (hospesek) felvirágoztatták az arany- és ezüst bányászatot. A Zsigmond királytól 1417-ben bányajogot kapott település 1439-ben már bányaváros.

A középkor során máig fennmaradó és a település életére hatással levő építkezések történtek. A 13. század során épült erődtemplom napjainkban is a leglátogatottabb műemlék Nagyörzsönyben, 5000 főt is meghaladja a templom látogatóinak száma. Az egyedihangulatú templomi esküvők helyéül is szolgál, a 2014-es évben már több mint 20 esküvőt tartottak.<sup>16</sup>

A nagyörzsönyi bányák a 18. század második felére kiürültek, a mezőgazdasági művelés vált elsődlegessé.

Az ipolymenti települések az első világháborút követő határváltozások során elveszítették korábbi évszázados kapcsolatrendszerüket az Ipoly túl partján fekvő településekkel.

A szocializmus évtizedeiben, a térségben a szobi vasút, valamint az ipolymenti termelő szövetkezetek által létrehozott Szobi Szörpgyártó Vállalat volt a fő foglalkoztató a térségben.

A rendszerváltozást követően a piacgazdasági átmenet komoly változásokat hozott a térségben: a vasútnál jelentős létszámleépítésre került sor, valamint a térség főfoglalkoztatója a Szobi Szörp is privatizációra került, majd megszűnt. Az 1980-as évektől napjainkig közel 2000 álláshely szűnt meg.

A szobi kistérség – annakellenére, hogy a Közép-Magyarországi régióhoz tartozik – földrajzi és társadalmi vonatkozásban is periférikus térséggé vált.<sup>17</sup> Földrajzi értelemben a Börzsöny elválasztó hatása miatt, valamint társadalmi értelemben az érzékeltetett gazdasági leépülési folyamatok miatt. Az Európai Unió 2014-2020 közötti tervezési időszakában – a Tápió-mentével együtt – Pestmegye legelmaradottabb térségei közé tartozik (Pest Megye Területfejlesztési Koncepció 2013). Az Európai Unió támogatási rendszere azonban nem kedvez ezen településeknek, mivel a térség a fejlett Budapestet is magába foglaló Közép-Magyarországi Régióhoz tartozik. Így a jelentős mennyiségű pályázati forrásra nem számíthat. (A Szobi kistérséggel szomszédos, már Nógrád megyéhez és ezáltal a konvergencia régióhoz tartozó Rétsági kistérségben jelenleg is sokkal több nyertes pályázatot találunk (palyazat.gov.hu).)

A 2014-20 időszakban pályázati támogatás a turizmus fejlesztéséhez várható, mivel a szobi kistérséget (a Börzsöny térségébe tartozó többi településsel együtt) turisztikai rekreációs területként kezelik. (Pest Megyei Területfejlesztési Koncepció)

### **A Nagyörzsönyben megvalósult helyi gazdaságfejlesztési kezdeményezések bemutatása:**

#### *Tegyünk Együtt Nagyörzsönyért Egyesület- TENE*

Nagyörzsönyben helyi gazdaságfejlesztés elsődleges szereplői a civil szféra és a helyi vállalkozók. Az említett két szegmens jelen esetben erősen összetartozik, mivel zömében vállalkozók alkotják a HGF helyi szereplőösszefogó Tegyük Együtt Nagyörzsönyért Egyesületet (TENE).

#### *Helyi termékek értékesítése Nagyörzsönyben – a Nagyörzsönyi Lepény*

A településen az utóbbi években jelentős mértékben bővült a helyi termékek és szolgáltatások kínálata. Többek között aszalt gyümölcsök, sajtok, házi húskészítmények, lekvárok, Nagyörzsönyi Lepény, étterem, panzió, valamint felújított (erdei kisvasút) és felújításra váró (vízimalom) várja a vendégeket. Jelen tanulmányban a leginnovatívabb helyi termék kerül bemutatásra: a Nagyörzsönyi Lepény.

A hagyományos Nagyörzsönyi Kemencés Lepényt márciustól október végéig hétvégeként készítik és közvetlenül a készítők értékesítik háznál. A településen öt család

<sup>16</sup> Gyócsiné Kólig Éva szóbeli közlése nyomán

<sup>17</sup> Remitzky Zoltán szóbeli közlése nyomán

foglalkozik lepény készítéssel. Annak érdekében, hogy a kínálat hétvégente folyamatos legyen, ugyanakkor túlkínálat se alakuljon ki, illetve a kevésbé forgalmas utcákban lakók se kerüljenek versenyhátrányba, havi beosztást készítenek a sütés rendjéről. A beosztás elérhető a település honlapján, valamint a forgalmasabb pontokban, pl. a templomok hirdetőjén, a vegyesboltban is kifüggesztik.

A Nagybörzsönyi lepény egy korábbi hagyomány újjáélesztésének jó példája. 2008-tól kezdték meg az értékesítést. A lepény újrafelfedezése a TENE egyesületnek köszönhető.<sup>18</sup> A kemencében sült lepények „minőségbiztosítását” is a TENE végzi. A lepény tésztájának minden készítőnél egyeznie kell, az ízesítésben „kemencéként” eltérések vannak. A kemencézést a családok jövedelemkiegészítő forrásnak tekintik, több család vendégházat, vagy boltot üzemeltet. A nagybörzsönyi lepényt a logóval ellátott kemencéknél készítik, elsősorban a településre látogató turistákat célozza meg kínálatuk. A helyi termék klasszikus definíciójának (G. Fekete, 2011) felel meg

### **A településen megvalósult helyi gazdaságfejlesztési kezdeményezések értékelése a fenntarthatóság szempontjából**

Nagybörzsönyben a tudatos, összehangolt HGF törekvések megjelenése a TENE megalapításától, 2007-től indult el. Az utóbbi 7 évben 30 munkahely jött létre a helyi gazdaságfejlesztéshez kapcsolódóan, így a településen a helyben munkát találók többsége HGF-ben tevékenykedik. A TENE eredményei külön figyelemre méltók a tekintetben is, hogy az elmúlt 7 évben a HGF-hez kapcsolódó munkahelyek száma gyarapodott a legnagyobb mértékben, a községben. Még a 2010-ben megkezdett „közfoglalkoztatási boom” után sem dolgoztak ekkora számban közmunkások a településen.

A HGF Nagybörzsönyben nem egy kiemelkedő foglalkoztatótól függ, hanem több szereplős, közösségi részvétellel valósult meg. A nagybörzsönyi kezdeményezések fenntarthatóságát bizonyítja, hogy túléltek a globális pénzügyi válságot, ezzel is igazolva a lokális szint és aközösségi összefogás létjogosultságát a globális problémákra adott válaszok keresésében.

A Nagybörzsönyben megvalósult helyi gazdaságfejlesztési kezdeményezések erősségeként jelölhető meg, hogy (1) több szereplős, így egy vállalkozás kiesése sem jelentene problémát, (2) endogén. Endogén abban az értelemben, hogy a helyi szereplők kellőképpen motiváltak a HGF tevékenységek elindításához és fenntartásához is. Az endogén jelző a finanszírozásra is vonatkozik. A nagybörzsönyi kezdeményezések előnye, hogy működésük lényegében független a külső pénzügyi forrásoktól, így a sikeres piaci verseny esetén folyamatos lehet a fejlődés. (Számos kiváló HGF kezdeményezés hiúsult meg a külső források kimerülése következtében.<sup>19</sup>) A Nagybörzsönyben megvalósult helyi gazdaságfejlesztési törekvések közös jellemzője (3) a helyi kontroll érvényesítése. A helyi kontroll megvalósítása annyiban eltér a hazai tapasztalatoktól, hogy nem az önkormányzat érvényesíti azt, hanem a helyi civilek (TENE).

<sup>18</sup> Edit Kemencéje szóbeli közlése

<sup>19</sup> A külső forráskeret kifogyásának következtében életképtelen HGF kezdeményezésre a Börzsöny térségében példaként szolgál a Magosfa Alapítvány által 2006-ban (Magyarországon elsőként) létrehozott Duna-IpolyZöldút. A Magosfa Alapítvány Európai Unió által finanszírozott pályázat keretében a börzsönyi településeken helyi termékeket és szolgáltatásokat bemutató ismeretterjesztő táblákat helyezett ki. 2006-os terveik szerint a kerékpáros és gyalogos turisták keresik majd fel a helyi termelőket, szolgáltatókat. A pénzügyi keret kifogyása után (2008-tól kezdve) a táblák amortizációnak indultak, miközben a kirándulók sem vették igénybe azokat. A program hibája volt, hogy hiányzott a helyi részvétel, mivel az alapítvány székhelyén tevékenykedő munkatársak koordinálták azt, így nem épült be az adott településeken HGF szereplőinek gondolkodásába és tevékenységeibe sem (Sólyom Barbara és Juhász Adrienn szóbeli közlése nyomán).

A swot-analízis által feltárt veszélyek közül a legérdekesebb a HGF szempontjából konkurens települések megjelenése.<sup>20</sup> A település periférikus fekvése következtében a városokból érkezők (Budapest, Vác, Esztergom, Párkány, Ipolyság stb.), valamint azok, akik messzebből érkeznek, „útközben” előbb megtalálhatják a centrumokhoz közelebb eső települések szolgáltatásait (4. ábra).

2. táblázat: SWOT analízis - Nagybörzsöny

Erősségek	Lehetőségek
<ul style="list-style-type: none"> <li>- erdei kisvasút országos ismertsége</li> <li>- erős helyi kontroll</li> <li>- egyedülálló épített örökség</li> <li>- helyi vállalkozások nagy száma</li> </ul>	<ul style="list-style-type: none"> <li>- szociális gazdaság kiterjesztése</li> <li>- környezeti nevelés</li> <li>- szabad munkaerő</li> <li>- Börzsönyből kitermelt fa hasznosítása</li> </ul>
Gyengeségek	Veszélyek
<ul style="list-style-type: none"> <li>- leszakadó társadalmi réteg</li> <li>- elöregedés</li> <li>- kevés felsőfokú végzettséggel rendelkezők</li> </ul>	<ul style="list-style-type: none"> <li>- fiatalok elvándorlása</li> <li>- HGF területén konkurens települések megerősödése</li> <li>- szociális feszültségek növekedése</li> </ul>

Forrás: Saját készítés

### A helyi kezdeményezések továbbfejlesztésére és más térségekben történő adaptációjára vonatkozó javaslatok

A meglévő helyi kezdeményezések továbbfejlesztésére és más térségekben történő adaptációjára tettünk javaslatokat. A mások számára példaként ajánlható megoldások közül itt most hármat emelünk ki:

- *A helyi gazdaságfejlesztését, különös tekintettel a helyi termékekre és szolgáltatásokra segítő civil szervezett létrehozása.*

A 21. században a települések versenyképességének növelése érdekében a gazdaság fejlesztésének előtérbe kell kerülnie. A Szobi kistérség települései közül, kizárólag Nagybörzsönyben működik a helyi gazdaságfejlesztéssel foglalkozó civil szervezet, a többi településen kulturális, sportegyesületek működnek.<sup>21</sup> A civil szervezet marketing tevékenységet folytat, pénzügyi források elérését valósítja meg, segíti a helyi vállalkozók és termékek (helyi) piacra jutását.

- *A helyi termékek és szolgáltatások kínálatának a kereslethez történő összehangolása a partnerség elvének figyelembe vétele mellett.*

Nagybörzsönyben a kemencében sült lepények sütési rendje előre beosztott rendszerint történik. Így a kevésbé frekvenciát kapnak és a helyi verseny ésszerű keretek között szabályozva van. A szabályozás összességében növeli a település versenyképességét a turizmusban érdekelt települések között.

- *Napjainkra elfeledett tradicionális termékek újbóli bevezetése a helyi piacra.*

A nagybörzsönyi lepény a korábbi hagyományok sikeres újjáélesztése, általa egy színvonalas, a kor elvárásainak megfelelő helyi termék valósult meg. Helyi szinten megoldott a lepények minőségbiztosítása (a tészta recept egyezése). Logót bocsátottak ki a kemencék számára.

<sup>20</sup> Paulik Oszkár szóbeli közlése nyomán

<sup>21</sup> a Szobi kistérség polgármestereinek szóbeli közlése nyomán

## Zárszó

A magyar rurális térségek fejlesztése iránt elkötelezett, területfejlesztéshez kapcsolódó tanulmányokat folytató hallgatóként örültünk, hogy az iskolapadban szerzett tudásunkat a gyakorlatban is kamatoztathattuk. Bízunk benne, hogy az általunk bemutatott alulról építkező helyi gazdaságfejlesztési kezdeményezések más települések és a területi tervezésben érdekelttek számára is hasznosnak bizonyulnak.

## Irodalom

- BATIZI Z. (é.n.): Nagybörzsöny rövid története. <http://nagyborzsony.lutheran.hu/nagyboerzsoeny-roevid-toertenete>
- CZENE ZS., RICZ J. (SZERK). (2010): Helyi gazdaságfejlesztés Ötletadó megoldások, jó gyakorlatok. Területfejlesztési Füzetek 2. Budapest VÁTI Nonprofit Kft. Területi Tervezési és Értékelési Igazgatóság Stratégiai Tervezési és Vidékfejlesztési Iroda 2010
- FARKAS T. (2005): Cégelemzés In.: Regionális elemzési módszerek (szerk. Nemes-Nagy József) ELTE- Regionális Földrajzi Tanszék- MTA Regionális Tudományi Kutatócsoport, Budapest pp. 40-45.
- G. FEKETE É. (2011) A szolidáris és szociális gazdaság elemei a magyarországi helyi gazdaságfejlesztésben. In: Észak- magyarországi Stratégiai Füzetek(2011) VII. évfolyam 2. szám pp. 38-57
- HANDLERNÉ MAKKOS D., ÓNODI ZS., SCHWERTNER J. (2012) Kincs, ami nincs- Esettanulmány mint módszer a helyi gazdaság-fejlesztési kezdeményezések értékelésében és tervezésében in: Falu Város Régió 2012/1-2. pp. 25-32
- KISS JÁNOS P. (2005): Mentális térkép. In.: Regionális elemzési módszerek (szerk. Nemes-Nagy József) ELTE- Regionális Földrajzi Tanszék- MTA Regionális Tudományi Kutatócsoport, Budapest pp. 96-98.

weblapok, dokumentumok:

- *Európa 2020 honlap:*  
[http://ec.europa.eu/europe2020/index\\_hu.htm](http://ec.europa.eu/europe2020/index_hu.htm)
- *Széchenyi 2020 honlap:* [palyazat.gov.hu](http://palyazat.gov.hu)
- *Központi Statisztikai Hivatal Tájékoztatói Adatbázis*
- *Magosfa Alapítvány honlapja* <http://www.magosfa.hu/>
- *Pest Megye Területfejlesztési Konceptió 2014-2020*
- *Teir REMEK adatbázis:* [teir.vati.hu](http://teir.vati.hu)