

**Lipták Katalin – Szendi Dóra – Musinszki Zoltán**

### **Munkaerő-piaci folyamatok elemzése az Abaúji térségben**

*A tanulmány célja megvizsgálni az elmúlt években bekövetkezett munkaerő-piaci folyamatokat egy olyan térségben, ahol az országos átlagtól sokkal rosszabb gazdasági és társadalmi helyzet jellemző, magas az alacsony iskolai végzettséggel és többnyire kevés munka tapasztalattal rendelkező roma lakosok aránya. Az Encsi járás 22 és a Szikszói járás 2 kiválasztott településén keresztül elemezzük az Abaúji térség szűkebb munkaerőpiacát, az ott élők lehetőségeit és a közfoglalkoztatást, mint egy sokat vitatott „megoldást”.*

*Kulcsszavak: Abaúji térség, munkaerőpiac, közfoglalkoztatás*

*JEL-kód: J01, R11*

#### **Bevezetés**

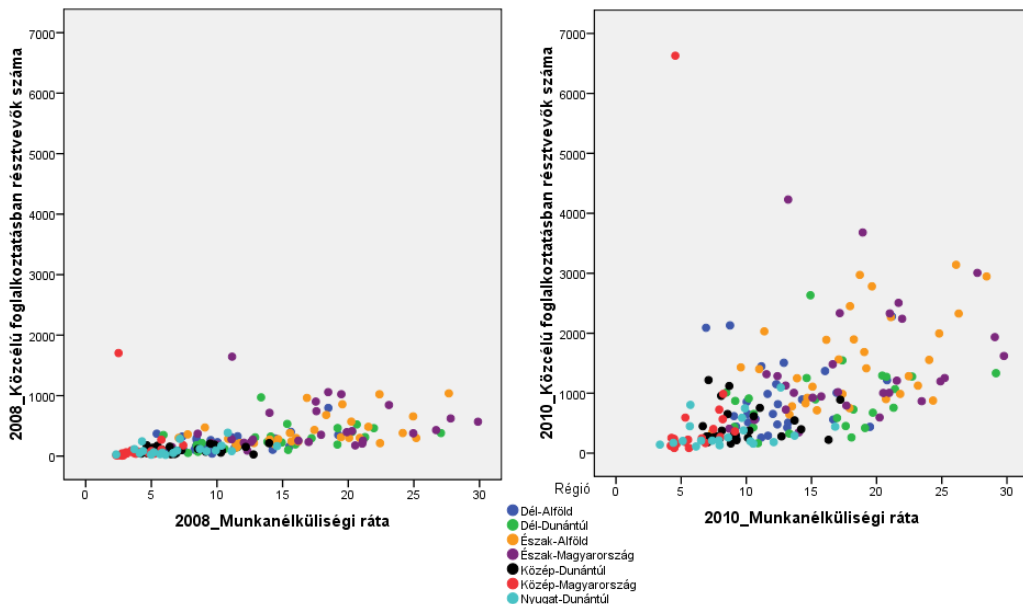
A tanulmány területi egységét az a 24 Abaúji település összessége adja, amelyet a Miskolci Egyetemen folyó kutatás „Abaúji Főnixnek” nevezett el. A vizsgált települések (Baktakék, Beret, Büttös, Csenyéte, Detek, Encs, Fáj, Fancsal, Felsőgagy, Forró, Fulókercs, Gagyapáti, Hernádpetri, Hernádvéce, Kány, Keresztéte, Krasznokvajda, Litka, Perecse, Pusztaradvány, Szalaszend, Szemere) az Encsi járáshoz tartoznak, de nem fedik le a teljes járást, valamint kettő település (Pamlény és Szászfa) a Szikszói járáshoz tartozik. Ezek a települések a magyarországi térszerkezetben egy viszonylag kedvezőtlen gazdasági és társadalmi pozíciót foglalnak el, belső perifériának tekintjük őket (Varga et al., 2018). Ahogy Beluszky és Sikos T. (2007) fogalmaz, ezek a települések egy olyan tájrészhez tartoznak, ahol a foglalkozási átrétegződés, a tömeges és szélsőségesen magas arányokat elérő ingázás mit sem változtatott a falvak helyzetén, szegényes a falvak állapota. A városok közvetlen közelében fekvő községeket leszámítva a falvak többségéből jelentős az elvándorlás. A bányászat és az ipar felszámolása súlyos hatást gyakorolt e táj falvaira. Jelenlegi helyzetüket a történelmi események által determinált elmaradottság jellemzi (Jeney-Varga, 2016).

#### **A járások pozíciója a gazdasági válság időszakában**

Országos viszonylatban is kedvezőtlen pozícióban van az Encsi járás, ahogy Jeney és Varga (2016) fogalmaznak az elaprózott településrendszerrel, a központoktól való nagy távolsággal, szegényes infrastruktúrával, gyenge humán erőforrással (Lipták, 2010; Lipták, 2017), alacsony életszínvonallal és kiugró munkanélküliséggel jellemezhető Encsi járás egyike hazánk legelmaradottabb vidéki térségeinek. Ennek bizonyítására és szemléltetésére járási szintű adatokat hívtuk segítségül 2008. és 2010. évekre vonatkozóan az MTA Erőforrástérkép adatbázisából. Azért erre a két évre esett a választásunk, mivel jól kirajzolódik a gazdasági válság előtti és utáni állapot, a valódi mélypont.

*A közcélú foglalkoztatásban résztvevők száma azokban a járásokban növekedett meg a legnagyobb mértékben, ahol a munkanélküliségi ráta eleve nagyarányú volt. A legmagasabb munkanélküliségi értékekkel az Encsi (29,88% és 29,07%) és a Gönci járások (27,8% és 29,77%) rendelkeztek a két vizsgálati évben (1.ábra). Az országos átlag a munkanélküliségi ráta esetében 2008-ban 12,46%, 2009-ben 13,72%, míg 2010-ben 13,54% volt. A közcélú foglalkoztatásban résztvevők számának jelentős változása a kormányzati intézkedések alapján következtek be. A közcélú foglalkoztatás legnagyobb előnye, hogy a reményvesztettek számára talán utat jelent a munkába való visszaszokáshoz és legalább egy rövid időre munkavégzést biztosít a közfoglalkoztatott számára. Az összes közfoglalkoztatott 2008-ban 47.190 fő volt, ami 2010-re 168.892*

főre növekedett. A járások esetében a Budapesti járásban foglalkoztatták a legnagyobb számban a közfoglalkoztatottakat 2008-ban 1.704 főt, majd 2010-ben 6.629 főt. A második legnagyobb „foglalkoztató” a Miskolci járás volt: 2008-ban 1.643 fő, majd 2010-ben 4.230 fő közfoglalkoztatottat koordinált. Ez az adat nagyon jól mutatja az Észak-magyarországi régió súlyos munkanélküliségi állapotát.



*1.ábra: Járások pozicionálása*

*(munkanélküliségi arány – közlelű foglalkoztatásban résztvevők száma alapján)*

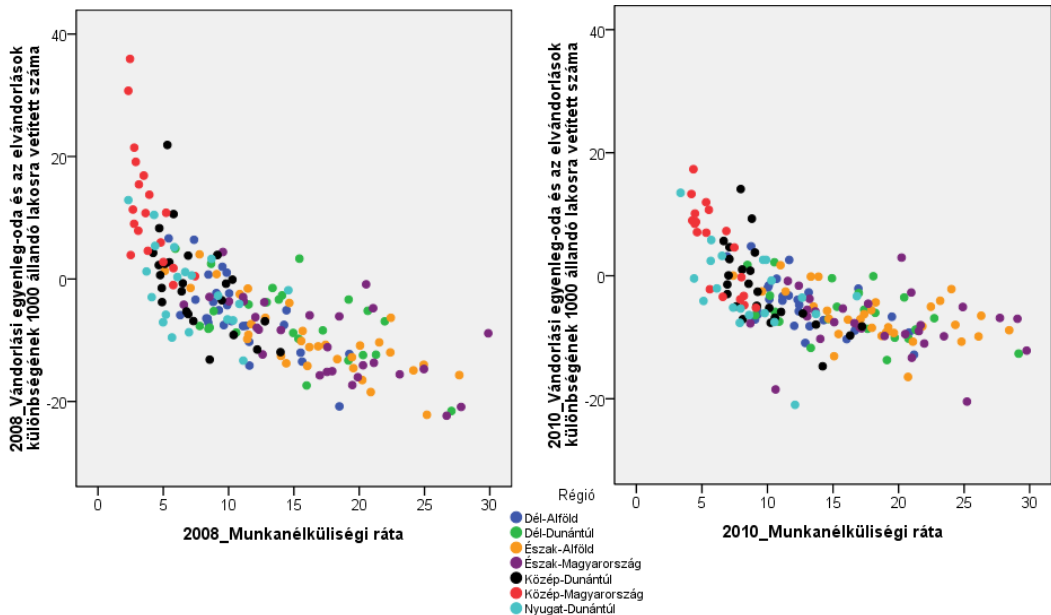
Forrás: Saját szerkesztés MTA Erőforrástérkép adatok alapján

G. Fekete szakmai vezetésével 2011-ben az Észak-magyarországi és az Észak-alföldi régióban kutatást végeztünk a közfoglalkoztatásról és az önkormányzatok foglalkoztatási kapacitásainak növeléséről. Az „Út a munkához” Program eddigi tapasztalatainak, valamint a továbbfejlesztés lehetőségeinek feltárásával foglalkoztunk, az interjúk és kérdőíves felmérések alapján a válaszadók szerint a foglalkoztatás legerősebb akadálya a megbízhatóság és a munkához való kedvező hozzáállás hiánya. Legkevésbé jelentett gondot az egészségi állapot, a fejlesztéssel pedig leginkább a munkatapasztalat és a képzettség hiánya pótolható. A foglalkoztatási modellek - azaz a különböző szektorok részesedése és stratégiai a helyi foglalkoztatásban - eltérőek. A kutatás eredményeként (100 db település kérdőíves megkérdezése és 10 esettanulmány) az alábbi helyi foglalkoztatási modellek rajzolódtak ki:

- Viszonylag erős foglalkoztató kapacitás az elsődleges munkaerőpiacon és ezt kiegészítő szerényebb közfoglalkoztatás.
- Magas vagy közepes kapacitás az elsődleges munkaerő-piacon és a közfoglalkoztatásban egyaránt. Ez a modell a kisebb népességszámú, de nagyobb munkanélküliségi rátával rendelkező településekre jellemző.
- Gyenge foglalkoztató kapacitás az elsődleges munkaerő-piacon és erős, vagy közepes közfoglalkoztatás: magas munkanélküliség, főként kistelepüléseken jellemző.
- Gyenge foglalkoztató kapacitás az elsődleges munkaerő-piacon és gyenge közfoglalkoztatási kapacitás: a közepes méretű és nagyobb munkanélküliséggel rendelkező településeken gyakori. (G. Fekete, 2011)

Az Encsi járás és a később tárgyalandó Abaúji térség a harmadik típusba tartozott a válság időszakában és a helyzet azóta sem változott jelentősen.

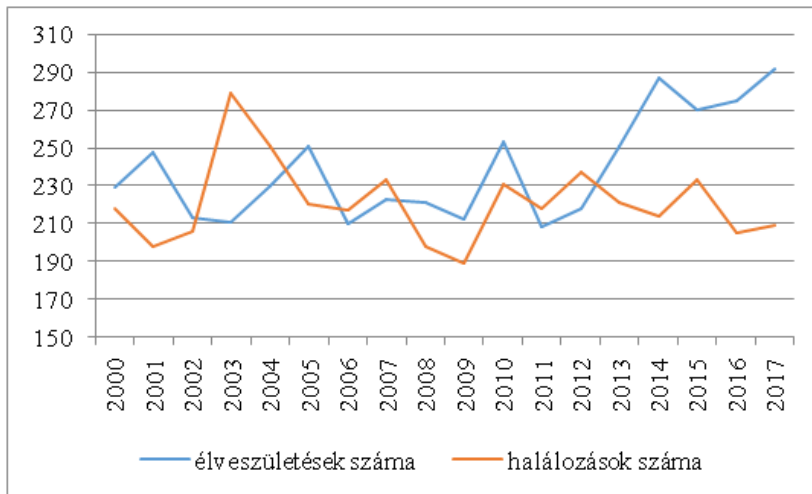
*A munkanélküliségi ráta és a vándorlási egyenleg közötti kapcsolat a gazdasági válság hatására átrendeződött a járások körében, megnőtt az elvándorlások aránya.* A vándorlási egyenleg változása a munkanélküliségi ráta függvényében jól érzékelteti a gazdasági válság hatását (2. ábra). Az elvándorlások mértéke enyhe növekedést mutatott a 2010. évre, ugyanakkor csökkent a Közép-magyarországi régióba való bevándorlások száma. A regionális különbségek a vándorlási egyenlegben is nyomon követhetőek, a hátrányosabb helyzetű régiók járaisaiból a népesség magasabb arányban vándorol el, mint a fejlettebb járásokból. Ennek magyarázata a nem megfelelő vagy az egyáltalán nem elérhető munkahelyekben keresendő.



2. ábra: Járáskok pozícionálása (munkanélküliségi arány – vándorlási egyenleg)

Forrás: Saját szerkesztés MTA Erőforrástérkép adatok alapján

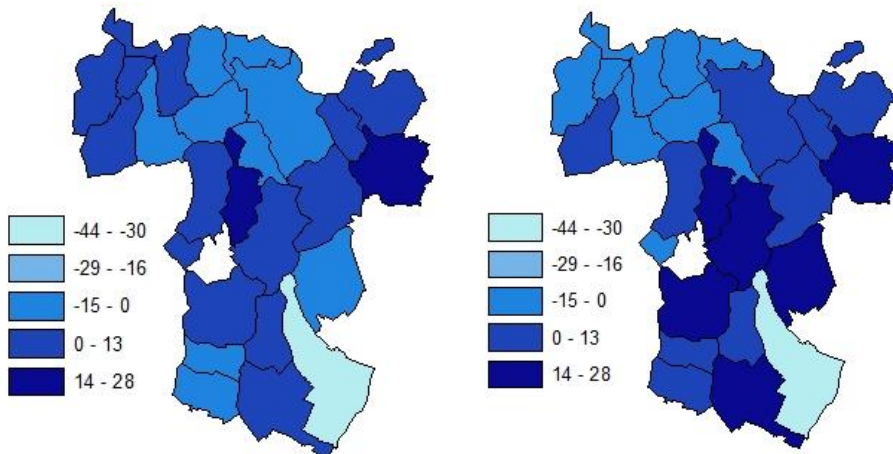
Az elvándorlás az encsi járást jelentősen érintette, a fiatal, magasan képzett és innovatív lakosság vándorolt el és hátra maradtak az alacsony végzettségű, többnyire munkanélküliek. Az elvándorlás miatt az ingatlanárak esetében is nagy mértékű visszaesés volt megfigyelhető, amely kedvezett a mélyszegénységben élő cigányságnak (Csenyete esete). A cigányság által olcsón felvásárolt többnyire alacsony komfort fokozatú ingatlanok tovább fokozták a nem cigány lakosok térségből való elvándorlását. Nagyon szemléletes az Abaúji térségben a népességszám változásának a vizsgálata (3. ábra). *A folyamat ellentétes a magyarországi demográfiai folyamatokkal, hiszen itt nem fogyó és elöregedő társadalomról beszélünk, hanem növekvő és fiatal szerkezetű lakosságról, köszönhetően a cigányoknak.* Az Abaúji településeken idősorosan rendelkezésre álló adatokat összesítettük, az elveszületések száma ezer lakosra vonatkoztatva 2012-től drasztikus növekedést jelent. Abszolút számokban 2017. évben összesen 292 gyermek született és csupán 210 fő halt meg. Az Abaúji térség teljes népességszáma 15753 fő volt 2017-ben, ahogy korábban említettük jellemző a térségre az aprófalvas térszerkezet, Gyagyapáti népességszáma 21 fő, Keresztéte 20 fő, Percese 27 fő, Litka 34 fő és Kány 38 fő lakossággal rendelkezik, azaz a térség településeinek egy ötöde 50 fő alatti népességszámmal bír.



3.ábra: Élveszületések és halálozások száma ezer lakosra vonatkoztatva az Abaúji térségben (2000-2017)

Forrás: Saját szerkesztés KSH adatok alapján

Amennyiben tovább elemezzük a demográfiai helyzetet és az élveszületések és halálozások számának a különbségét települési szinten összehasonlítjuk, jól kirajzolódik, a cigány lakosok által nagy arányban lakott Csenyétén (28 fő) és Hernádvécsén (19 fő) volt a legmagasabb a természetes szaporodás 2010-ben. Fáj, Forró, Hernádvécse, Szalaszend és Szemere településeken volt a legjelentősebb a népességnövekedés 2017-re. Csupán Encs és Kány településén volt jellemző a természetes fogyás (-42 és -5 fő 2017-ben).



4.ábra: Népességszám változása (fő)

(élveszületések és a halálozások számának különbsége, 2010. év és 2017. év)

Forrás: Saját szerkesztés KSH adatok alapján

A demográfiai folyamatoknál talán egy kitérőt megér a házi orvosok számának vizsgálata. 2017-ben Encsen 4 házi orvos dolgozott, Forró, Ináncson, Krasznokvajdán, Mérán, Novajidrányban 1 fő. A többi településen nem található állandó házi orvos. Idősek otthona csak Encsen található (2 intézmény).

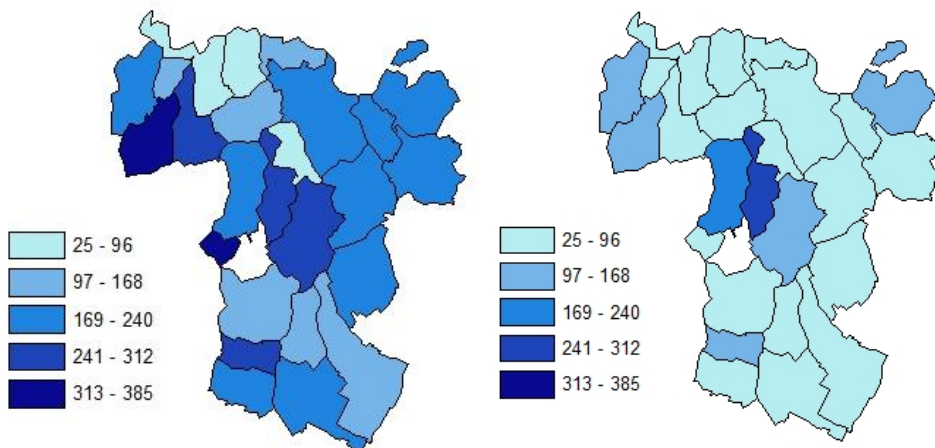
## A közfoglalkoztatás jellemzői

A munkaerőpiac globális átrendeződésével a munkanélküliségi probléma súlya nőtt. A munkanélküliség társadalmi tény, de az állam beavatkozása segíthet. Minthogy a munkahelyhiány mérhetetlen sok baj gyökere, kevés olyan fontos közcél van, mint a munkátlanok számának csökkentése, a legálisan foglalkoztatottak számának növelése. Az Európai Unió törekvésekkel összhangban helyi szinten is fontosnak tartják a társadalmi kirekesztődés elleni küzdelmet, a hátrányos helyzetű csoportok, rétegek foglalkoztathatóságának fejlesztését, a helyi közösségek erősítését, a diszkrimináció csökkentését, a tolerancia növelését, a szociális szolgáltatások minőségének és hozzáférhetőségének javítását, a szakemberek fejlesztését. A közfoglalkoztatás fő feladata napjainkban a munkaerőpiacról kiszorult egyének kieső jövedelmének valamilyen szintű pótlása, értékteremtő munka végeztetése a munkanélküliekkel, a megélhetési bűnözés visszaszorítása (Csoba, 2010a). A munkanélküliek számára a központi vagy helyi kormányzat közpénzekből biztosíthat – leginkább átmeneti – munkalehetőséget. Ennek bevett formája a segélyezés és a valódi munkavégzés között elhelyezkedő közfoglalkoztatás (G.Fekete, 2011). A közfoglalkoztatás eredetileg a köz érdekét szolgáló állami-önkormányzati feladatok és fejlesztések, közös költségek munkával való megváltásának kerete volt, amely többször jelentősebb változásokon esett át a középkor óta. A közfoglalkoztatás intézménye már a középkorban ismert volt. A közfoglalkoztatás mindig azokban a korszakokban kapott nagyobb hangsúlyt, melyekben a korábbi gazdasági és foglalkoztatási formák éppen átalakulóban voltak, s az átmenet ideje alatt keletkezett munkaerő-piaci kereslet-kínálati egyensúly, valamint az ennek következtében kialakult jövedelemhiány kikényszerítette a központi hatalom beavatkozását. Egyik funkciója, hogy megerősítse a javak elosztásának szabályát a munka-központú rendszerekben, emlékeztessen a közösséghez való tartozással járó kötelezettségekre, s keretet teremtsen a közfeladatok ellátásban való részesedéshez (szabálmegerősítő és legitimációs funkciók). További feladata, hogy csökkentse a munkaerőpiacról kikerülő jövedelem-kiesését, de ezt a költségvetési források kímélésével, a segélyezettek számának és a segélyek összegének korlátozásával érje el. Harmadik funkciója továbbra is a szegények társadalmi kontrollja, illetve a szegénység társadalmi okainak individuális okká való átalakítása (Csoba, 2010b).

Frey (2007) gondolata szerint a közfoglalkoztatás indokoltsága a következő: „A tartós munkanélküliség csökkentéséhez az első gazdaság szereplőitől - sem a piaci szférától, sem a létszámleépítésre kényszerülő költségvetési szervezetektől - nem várható hathatós segítség. Ezért a non-profit szervezetekre támaszkodva indokolt számukra a jelenleginél perspektivikusabb megoldásokat keresni. Ennek útja lehet a non-profit szervezetek foglalkoztatási kezdeményezéseinek támogatása, azaz a munkaerőpiac főáramlatán kívüli munkahelyteremtés.” A munkaerő-piaci aktív eszközöket vizsgálva 1990-2008 között azt láthatjuk, hogy alapvetően a képzést, a tartósan munka nélkül lévők bértámogatási programjait és a közfoglalkoztatást alkalmazták a munkanélküliség kezelésére, függetlenül a területi sajátosságoktól, regionális különbségektől vagy a munkanélküliség típusaitól.

## Az Abaúji térség munkaerő-piaci helyzete a válság időszakától napjainkig

KSH adatok alapján 2017-ben az Abaúji térségben összesen 1817 regisztrált vállalkozást tartottak nyilván, amely a teljes magyarországi vállalkozásoknak mintegy 0,105%-a. A vállalkozásokból 934 db a 6245 fős Encsen található és további 246 vállalkozás a 2535 fős Forrón található, vagyis a foglalkoztatás területileg koncentrált a nagyobb népességszámú településekre. A regisztrált szövetkezetek száma 25 és a non-profit szervezetek száma 76. Ezen foglalkoztatók mellett a települési önkormányzatok jelennek meg nagyobb munkaerő igénnyel. A nyilvántartott álláskeresők ezer lakosra jutó számának változását (5.ábra) vizsgálva látható, hogy a gazdasági válság óta valamelyest rendeződött a munkanélküliek helyzete (köszönhetően a közfoglalkoztatásnak).

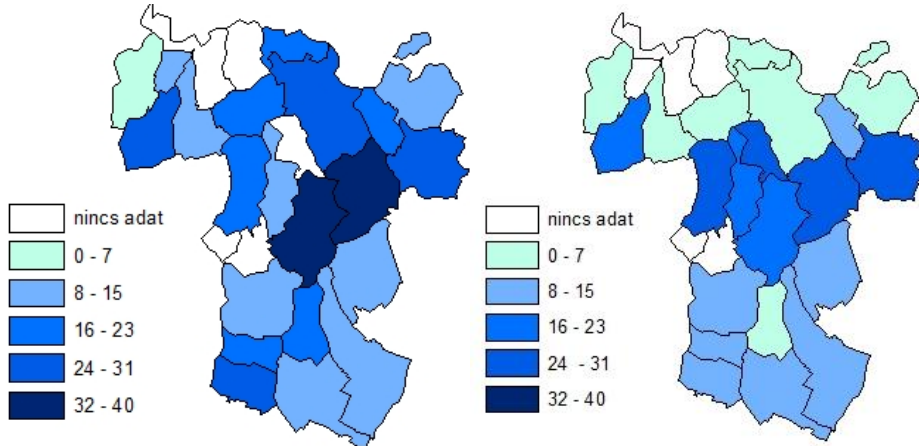


5.ábra: Nyilvántartott álláskeresők száma ezer lakosra vonatkoztatva (2010. év és 2017. év)

Forrás: Saját szerkesztés KSH adatok alapján

2010-ben Gyagyapáti (385 fő) és Szászfa (325 fő) esetében volt a legmagasabb az ezer lakosra jutó álláskeresők száma. 2017-ben Csenyété és Felsőgagy esetében volt kiugróan magas az álláskeresők száma, a többi településen azonos osztályközökkel értékelve alacsonyabb volt ez az érték. Csenyétén 2010-ben 259 fő nyilvántartott álláskereső jutott ezer lakosra, addig ez 2017-re 285-re emelkedett, abszolút számokban 122 fő és 115 fő volt (ne felejtjük, hogy Csenyété népességszáma a vizsgált években 468 fő és 404 fő volt, ebből 218 fő volt munkaképes korú 2017-ben, tehát nagyon súlyos a munkanélküliségi probléma a településen).

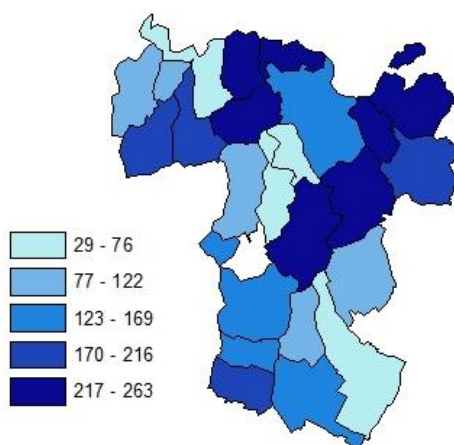
A nyilvántartott pályakezdő álláskeresők száma ezer lakosra vonatkoztatva (6.ábra) 2010-ben Fájon és Fulókércsen volt a leginkább jellemző, a válság után Hernádvécsén és Litkán volt a legmagasabb. A 8 általánossal sem rendelkező álláskeresők aránya Csenyétén kiugróan magas volt minden időszakban.



6.ábra: Nyilvántartott pályakezdő álláskeresők száma ezer lakosra vonatkoztatva (2010. év és 2017. év)

Forrás: Saját szerkesztés KSH adatok alapján

A közfoglalkoztatottak számát a KSH Tájékoztatói Adatbázisa a cikk írásakor 2018. évre még nem tette közzé, csak a 2017. évi adatok voltak nyilvánosak (7.ábra). A legmagasabb közfoglalkoztatotti arány ezer lakosra az alábbi településeken volt Kány (263 fő/1000 lakos), Fáj (239), Fulókércs (237), Hernádpetri (233), Pusztaradvány (223), Büttös (219), Szászfá (213), Detek (195), Hernádvécse (189), Krasznokvajda (184) és Forró (157 fő/1000 lakos). Nem túl meglepő módon Csenyétén 67 fő/1000 lakos volt ez az érték, abszolút számokban 27 fő, a nyilvántartott álláskeresők száma pedig 115 fő volt. Vagyis annyira mély depressziós munkaerőpiac jellemző a településre, hogy a közfoglalkoztatás sem ad megoldást. Abszolút számokban a legtöbb közfoglalkoztatott Forróon volt 399 fő, Encsenen 263 fő, Hernádvécse 212 fő. A teljes népességhez viszonyítva Kány, Fáj, Fulókércs, Hernádpetri, Pusztaradvány, Büttös, Szászfá és Detek településeken a közfoglalkoztatottak több mint 20%-át adják a népességnek.



7.ábra: Közfoglalkoztatottak száma ezer lakosra vonatkoztatva (2017)

Forrás: Saját szerkesztés KSH adatok alapján

A közfoglalkoztatás nagyon megosztja mind a társadalmat, mind a kutatókat is. Sokan vannak mellette és legalább annyian ellene (Csehné et al., 2018; Csoba, 2010a; Cseres-Gergely – Molnár, 2014; Fazekas, 2015; 2007; Koltai, 2014; Kulinyi, 2013; László, 2016; Scharle, 2013). A magyarországi közfoglalkoztatási programok foglalkoztatási hatékonysága kérdéses, a közfoglalkoztatás nem vezet ki a tartós munkanélküliségből, átmeneti megoldást jelent csupán. Több kutató azon a véleményen van, hogy a kedvezőtlen helyzetet konzerválja és nem vezet vissza az elsődleges munkaerőpiacra. A közfoglalkoztatásnak vannak pozitív és negatív jellemzői is, a pozitív tényezők közé tartozik, hogy a munkamorál részben kialakulhat és jó példát mutatnak a szülők a gyerekeiknek, hiszen a rendszeres munkába járás mintáját látják. A közfoglalkoztatással a legkönnyebb a helyi munkaerő-piaci igényeket kialakítani a lehető leggyorsabban. Kisméretű településeken, falvakban az önkormányzat tekinthető az egyetlen nagy foglalkoztatónak. A közfoglalkoztatottak alacsony iskolai végzettségük vagy egyéb szakmai tapasztalataik hiánya miatt máshol nem tudnának elhelyezkedni. A közfoglalkoztatásra sokan negatívan tekintenek, hiszen csak „látszat megoldást” kínál és nem tartós munkalehetőséget, hanem csak átmeneti megoldást a munkátlanságra. A közfoglalkoztatotti bér alacsony, a megélhetést nagyon minimális, a létfenntartáshoz szükséges életszínvonal alatt tudja csak biztosítani. A munkaerő-piaci adatokat csak statisztikailag szépíti.

## Összefoglalás

Jeney és Varga (2016) arra a megállapításra jutott, hogy bár az encsi térség már több évtizede a fejlesztéspolitika kiemelt célterületei közé tartozik, mégsem valósult meg a felzárkózása sem országos, sem megyei szinten. A térség további leszakadása ugyanakkor nem folytatódott, amiben valószínűsíthetően a fejlesztéspolitika fontos szerepet játszott. Sajnos ez munkaerő-piaci szempontból nem mondható el, annak ellenére, hogy a térség kedvező demográfiai és szaporodási folyamatokkal bír, a népesség iskolai végzettsége és munkaerő-piaci aktivitása gyenge. A fentiek alapján megállapítható, hogy a térségben Encs és Forró városát kivéve szinte egyedüli megoldásként a közfoglalkoztatás áll rendelkezésre, amely nem tudja tartósan megoldani a térség munkaerő-piaci problémáit.

## Köszönetnyilvánítás

A kutatást az EFOP-3.6.2-16-2017-00007 azonosító számú, *Az intelligens, fenntartható és inkluzív társadalom fejlesztésének aspektusai: társadalmi, technológiai, innovációs hálózatok a foglalkoztatásban és a digitális gazdaságban* című projekt támogatta. A projekt az Európai Unió támogatásával, az Európai Szociális Alap és Magyarország költségvetése társfinanszírozásában valósul meg.

## Irodalomjegyzék

- BELUSZKY PÁL – SIKOS T. TAMÁS (2007): Változó falvaink a magyarországi falvak típusai a harmadik évezred kezdetén. *Tér és Társadalom*, 21. évfolyam, 3. szám, pp. 1–29.
- CSEHNÉ PAPP IMOLA – NAGY HENRIETTA – KÁPOSZTA JÓZSEF (2018): A közfoglalkoztatás összefüggéseinek és hatásainak vizsgálata Hatvanban, Comitatus: önkormányzati szemle, 28. évfolyam, 230. szám, pp. 39-46.
- CSERES-GERGELY ZSOMBOR – MOLNÁR GYÖRGY (2014): Munkapiaci helyzet a közfoglalkoztatásból való kilépés után. In: *Munkaerőpiaci tükrök, 2014*. MTA Közgazdaság- és Regionális Tudományi Kutatóközpont Közgazdaság-tudományi Intézet, Budapest, pp.143-153.
- CSOBA JUDIT (2010a): „Segély helyett közmunka” A közfoglalkoztatás formái és sajátosságai, *Szociológiai Szemle*, 20. évf. 1. szám, pp. 26-50.
- CSOBA JUDIT (2010b): A tisztességes munka: A teljes foglalkoztatás: a 21. század esélye vagy utópiája? – Kísérletek a munka társadalmának fenntartására s a jóléti állam alapvető feltételeként definiált teljes foglalkoztatás biztosítására. L'Harmattan Kiadó, Budapest, 271 p.
- FAZEKAS KÁROLY (2015): Közfoglalkoztatás, foglalkoztatáspolitikai, gazdasági növekedés. In: *A közfoglalkoztatás aktuális kihívásai - javasolt fejlesztési irányok, 2015.11.25*, Budapest, pp. 8-11.
- FREY MÁRIA (2007): *Szociális gazdasági kézikönyv*, Pátria Nyomda, Budapest, 236 p.
- G. FEKETE ÉVA (2011) (szerk): *Önkormányzatok és civil szervezetek helyi foglalkoztatási kapacitásainak növelési lehetőségei*. Kutatási zárótanulmány, Miskolc, 81 p.
- JENEY LÁSZLÓ – VARGA ÁGNES (2016): A felzárkóztatás eredményei és kudarcai az Encsi járásban. *Területi Statisztika*, 56. évfolyam, 2. szám, pp. 183-208.
- KOLTAI LUCA (2014): A közfoglalkoztatottak jellemzői. *Munkaügyi Szemle*, 57. évfolyam, 3.szám, pp. 60-69.
- KULINYI MÁRTON (2013): A közfoglalkoztatás változó céljai. *Munkaügyi Szemle*, 57. évfolyam, 1.szám, pp. 17-26.
- LÁSZLÓ GYULA (2016): A hátrányos helyzetűek foglalkoztatási nehézségei. *Opus et Educatio*, 3. évfolyam, 3. szám, pp. 264-276.

- 
- LIPTÁK KATALIN (2010): Leghátrányosabb helyzetű (LHH) kistérségek munkaerő-piaci helyzete az Észak-magyarországi régióban, In: Székely Tünde (szerk.) RODOSZ konferenciakötet, Kolozsvár, Románia, pp. 253-271.
- LIPTÁK KATALIN (2017): Települési humán potenciál vizsgálata Magyarországon, Észak-magyarországi Stratégiai Füzetek, 14. évfolyam, 2. szám, pp.55-64.
- SCHARLE ÁGOTA (2013): A közfoglalkoztatás mérete és költsége. In: Munkaerőpiaci Tükör, 2013. MTA KRTK Közgazdaság-tudományi Intézet, Budapest, pp. 61-62.
- VARGA ÁGNES – KARÁCSONYI DÁVID – JENEY LÁSZLÓ (2018): The dimensions of peripherization from the viewpoint of the development policy through the example of a Hungarian periphery, the Encs district. *Chasopys Socialno-Ekonomichnoyi Heohrafiyi / Journal of Human Geography*, vol. 25 pp. 5-18.