

SZILÁGYI ZSOLT¹

STRUKTÚRÁK HATÁSA AZ ELITEKRE KECSKEMÉTEN A KÉT VILÁGHÁBORÚ KÖZÖTT²

<https://doi.org/10.18030/socio.hu.2022.3.62>

ABSZTRAKT

Tanulmányomban röviden azt vizsgálom, hogy a 20. század első felében a különböző (táji, regionális, gazdasági és társadalmi) struktúrák hogyan hatottak a kecskeméti elitekre, hogyan befolyásolták az elitcsoportok működését. A táji adottságok egy mezőváros esetében, mint amilyen Kecskemét is volt, hatványozottan érvényesültek. A kedvező termelési feltételek, a megfelelő piaci-értékesítési lehetőségek és az agrártársadalom előnyös szerkezete, alapját képezte a helyi gazdasági porsperitásnak, kivált a két világháború között. Az 1929. évi közigazgatási reform jelentős változást idézett elő a helyi elitek szerkezetében, viszont ez csak átmeneti jellegű maradt (például Nyíregyházával szemben). Ugyanakkor a sajátos helyi agrárgazdaság, amely elsősorban exportra termelt, hatalmas mértékű fizikai munkaerőt foglalkoztatott, így egyfelől jelentős volt a bevándorlás a város területére, másfelől alacsony maradt a helyi munkanélküliségi ráta a világgazdasági válság ellenére is az 1930-as évek első felében. A nagykereskedők, az exportőrtörök jelentős számban zsidó vallásúak voltak, akik a város kereskedelmét, gazdaságát működtették. Az 1930-as évek második felében azonban a látványosan szélsőjobbaldali irányba tolódó országos és helyi politika (vö. zsidótörvények) ellenére, az említett struktúrák miatt a helyi zsidó közösség tagjai viszonylagosan védett helyzetben maradhattak egészen 1943-ig.

Kulcsszavak: elit, multifunkcionális elit, társadalmi struktúra, társadalomtörténet, Kecskemét

THE EFFECT OF STRUCTURES ON THE ELITES IN KECSKEMÉT BETWEEN THE TWO WORLD WARS

ABSTRACT

The objective of my research is to examine how diverse (geographical, economic and social) structures impacted the elite social strata of Kecskemét and what influence was exerted on the functioning of the elite classes. The geographical attributes were primarily dominant for country towns. The preferential production conditions, the suitable market-sales opportunities and the beneficial structure of the agricultural community all provided a basis for local economic prosperity during the Interwar years. The public administration reform of 1929 induced a significant alteration in the structure of the local elite strata, which remained temporary in Kecskemét (in contrast with Nyíregyháza). However, the unique local agricultural economy, which produced goods primarily for export, employed a vast physical workforce, resulting in a remarkable wave of immigration into the city's environs and also a low rate of local unemployment despite the effects of recession in the first half of the 1930s. The wholesalers, and the exporters who operated the city's trade and commerce, were mainly of Jewish origin. Despite the fact that politics in Hungary and in the local area had shifted towards the extreme right during the second half of the 1930s, the local Jewish community members remained relatively intact until 1943, due to the above mentioned conditions.

Keywords: elite, multifunctional elite, social structure, social history, Kecskemét

¹ Debreceni Egyetem, BTK, Történelmi Intézet.

² A tanulmány az MTA BTK Lendület Tíz Generáció Kutatócsoport keretében készült.

STRUKTÚRÁK HATÁSA AZ ELITEKRE KECSKEMÉTEN A KÉT VILÁGHÁBORÚ KÖZÖTT

BEVEZETÉS

Lehet az elitről úgy írni, hogy az eseményekből összeálló szekvenciák ágensi tapasztalatait vizsgáljuk, esetleg úgy, hogy azokat a struktúrákat keressük és elemezzük, amelyek a múltbéli érzékelése előtt többnyire rejtve maradtak, mégis hatással voltak rájuk (Gyáni 2020). Mi végre kutatni ez utóbbiakat, ha az érintetteknek sok esetben még csak fogalmuk sem volt ezek létezéséről, még kevésbé működéséről? A struktúrák varázsa, túl az említett ambivalencián, számomra abban (is) áll, hogy utólag olyan *kontrafaktuális perspektívát* nyithat a jelenben történő értelmezések előtt, amely a struktúrák utólagos érzékelése közben közelebb vihet bennünket a megértéshez; – jelen esetben az elitcsoportok képződésének és működésének összetettebb megismeréséhez – akkor is, ha ezek a struktúrák *a ma megismerhető formájukban* nem léteztek az egykori tudatokban. Kétségtelen, hogy ezek a szerkezetek utólagos konstrukciók, és hogy sok esetben pusztán a történészek fejében léteznek, viszont az is egyértelmű, hogy nyomozhatók, így valóságosak. Annyira mindenképp, hogy felkutatásukkal és összefüggésbe helyezésükkel az elit leírható (igaz, nem elbeszélhető).

Milyen lehetséges keretek között képzelhető el ma a két világháború között működő kecskeméti elit? Miben volt más karakterű, mint a többi vidéki nagyvárosi elit? S végül a sajátos vonások felismerését, megértését miként segíti elő a különféle struktúrák vizsgálata? Nem mindről számolhatok be, hiszen ebben saját korlátaim is akadályoznak. Így csak néhányukról szólok.

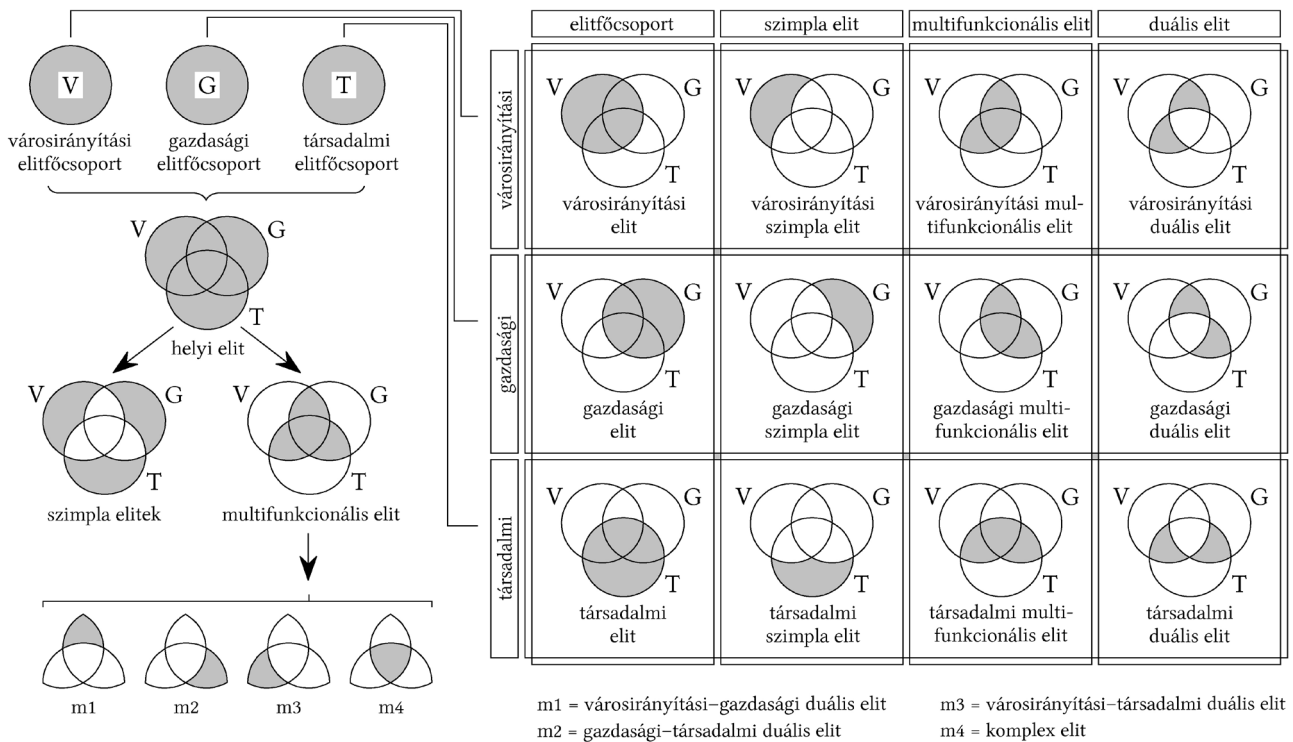
ÉRTELMEZÉSI KERETEK: VÁROSI ELIT, MULTIFUNKCIONÁLIS ELIT

Helyi (hatalmi) eliten az adott település, ez esetben Kecskemét törvényhatósági jogú város ama társadalmi csoportját értem, amely a helyi szinten rendelkezésre álló *humán s anyagi tőke* mentén épül fel, s e tőkék révén magas *formális* vagy *informális pozíciókat* birtokol, ennek megfelelően *formális* és *informális hatalommal* is bír. Helyi viszonylatban gyakorol befolyást a helyi közösség egésze vagy egy része fölött (bővebben: Szilágyi 2017b). Funkcióját tekintve elvileg három másik elitcsoportra bontható: a *városirányítási elitre* (amely a törvényhatósági bizottság választott és virilis³ képviselőiből tevődik össze), a *gazdasági elitre* (amely a helyi vagyoni-jövedelmi elitből, azaz a legtöbb adót fizetők listáján szereplőkből, valamint a helyi gazdasági intézmények, szervezetek felső pozícióinak birtokosaiból áll) s végül a társadalmi elitre (azokra, akik kiemelkedő szerepet töltek be a város társadalmi újratermelésének folyamatában).⁴ E három elitfőcsoport újabb, kisebb csoportokra tagolható az összefonódások (halmazmetszetek) révén (1. ábra). Ezeket a metszéspontokban kialakuló csoportokat összefoglaló néven, mivel funkciójuk alapján egyszerre legalább két elitfőcsoport

3 A virilisek azok a törvényhatósági bizottságba kerülő képviselők, akiket a vagyonuk-jövedelmük után helyi viszonylatban a legtöbbet adózók közé sorolt az adóhatóság. Kecskeméten 1929 előtt 114, azután 60 virilis tagja lehetett a képviselő-testületnek (1929. évi XXX. tc. 3. §, A-kimutás). Bővebben: Szilágyi 2017b:37–39, a virilisjegyzékek forráskritikáját lásd uo. 114–115.

4 Ilyenek voltak az egyházak helyi vezetői és a körükük szerveződő döntéshozói apparátus, vagy egy-egy tanintézmény igazgatója, igazgatósága, de ide sorolhatók a művészek, az írók, az egykor magas tisztséget betöltők, akik a helyi társadalmi közélet megbecsült tagjai voltak.

1. ábra. A helyi elit funkciók szerinti struktúrája



Forrás: saját szerkesztés.

sorolhatók, *multifunkcionális elitnek* nevezem. Az elitnek ez a speciális csoportja egyfelől többrétű, összetett funkciókkal jellemezhető, másfelől – éppen funkcionális tekintetben – ennek a csoportnak adódott talán a legtöbb alkalma arra, hogy sűrűbb kapcsolatban álljon a helyiekkel, hogy az intézményeken keresztül, ha nem is feltétlenül gyakrabban, de mindenképpen összetettebb formában érintkezzen a városi társadalom legkülönbébb köreivel. Ez az összetett funkció összetett kapcsolathálót is sejtet, így a multifunkcionális elit több (és nem nagyobb) befolyással bírt.

A kecskeméti multifunkcionális elit az 1920-as évek derekán 244 fővel, az 1930-as évek közepén már csak 218 fővel alkotta a városi elit igen jelentős részét, mintegy 37–44%-át (1. táblázat). Ennek a speciális elitnek négy, viszonylag jól körvonalazható mikrocsoportja konstruálható meg utólag. Ebből három csoport egyszerre két-két elitfunkcióval, egy pedig mindhárommal rendelkezett. Az előbbieket *duális elitcsoportoknak*, az utóbbit *komplex elitnek* nevezem.

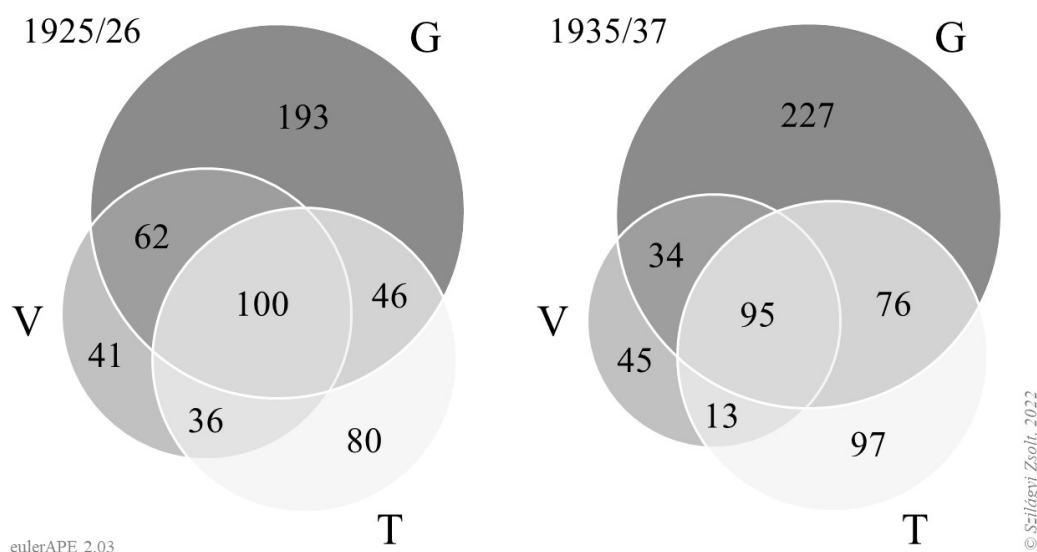
Összességében a kecskeméti elit lélekszáma nagyjából 550–600 fő körül alakult, ami a két világháború közötti helyi társadalomnak alig 0,8%-át jelentette. Ebből a városirányítási elit létszáma 239 főről 187 főre, közel 22%-kal csökkent a vizsgált időszakban, miközben a gazdasági elit 401 főről 432 főre, közel 8%-kal emelkedett csakúgy, mint a társadalmi elit, amely 262 főről 281 főre, mintegy 7%-kal bővült. Az 1920-as évek közepén a városirányítási elit 42%-a egyszerre rendelkezett mindhárom (komplex) elitfunkcióval. Egy évtizeddel később ez az arány 51%-ra emelkedett, mivel a közigazgatási törvény (1929. évi XXX. tc.) Kecskemét esetében a választott és a virilis képviselők számát közel felére csökkentette, miközben a tisztviselők, valamint az érdekképviselő és a szakszerűség jogán felvételt nyert képviselők megerősödését biztosította. Mindent egybevetve az 1920-as évek közepén a városirányítási elit 83%-a a multifunkcionális elithez sorolható, amely arány egy évtizeddel később, az említett közigazgatási reform hatására, 76%-ra csökkent.

1. táblázat. A kecskeméti elitcsoportok lélekszáma a két világháború között

	1925/26		1935/37	
	fő	%	fő	%
Városirányítási elit				
városirányítási szimpla elit	41	17,2	45	24,1
városirányítási–gazdasági duális elit	62	25,9	34	18,2
városirányítási–társadalmi duális elit	36	15,1	13	7,0
komplex elit	100	41,8	95	50,8
összesen	239	100,0	187	100,0
Gazdasági elit				
gazdasági szimpla elit	193	48,1	227	52,5
városirányítási–gazdasági duális elit	62	15,5	34	7,9
gazdasági–társadalmi duális elit	46	11,5	76	17,6
komplex elit	100	24,9	95	22,0
összesen	401	100,0	432	100,0
Társadalmi elit				
társadalmi szimpla elit	80	30,5	97	34,5
városirányítási–társadalmi duális elit	36	13,7	13	4,6
gazdasági–társadalmi duális elit	46	17,6	76	27,0
komplex elit	100	38,2	95	33,8
összesen	262	100,0	281	100,0
Kecskeméti (városi) elit				
városirányítási szimpla elit	41	7,3	45	7,7
gazdasági szimpla elit	193	34,6	227	38,7
társadalmi szimpla elit	80	14,3	97	16,5
multifunkcionális elit	244	43,7	218	37,1
városirányítási–gazdasági duális elit	62	11,1	34	5,8
városirányítási–társadalmi duális elit	36	6,5	13	2,2
gazdasági–társadalmi duális elit	46	8,2	76	12,9
komplex elit	100	17,9	95	16,2
összesen	558	100,0	587	100,0

Forrás: Szilágyi 2017b:128–129.

2. ábra. A városi elit szerkezete Kecskeméten a két világháború között, területarányos Euler diagramon ábrázolva, abszolút számban kifejezve (fő)



Forrás: Szilágyi 2017b:129, saját újraserkesztés.
Megjegyzés: G) gazdasági elit, T) társadalmi elit, V) városirányítási elit

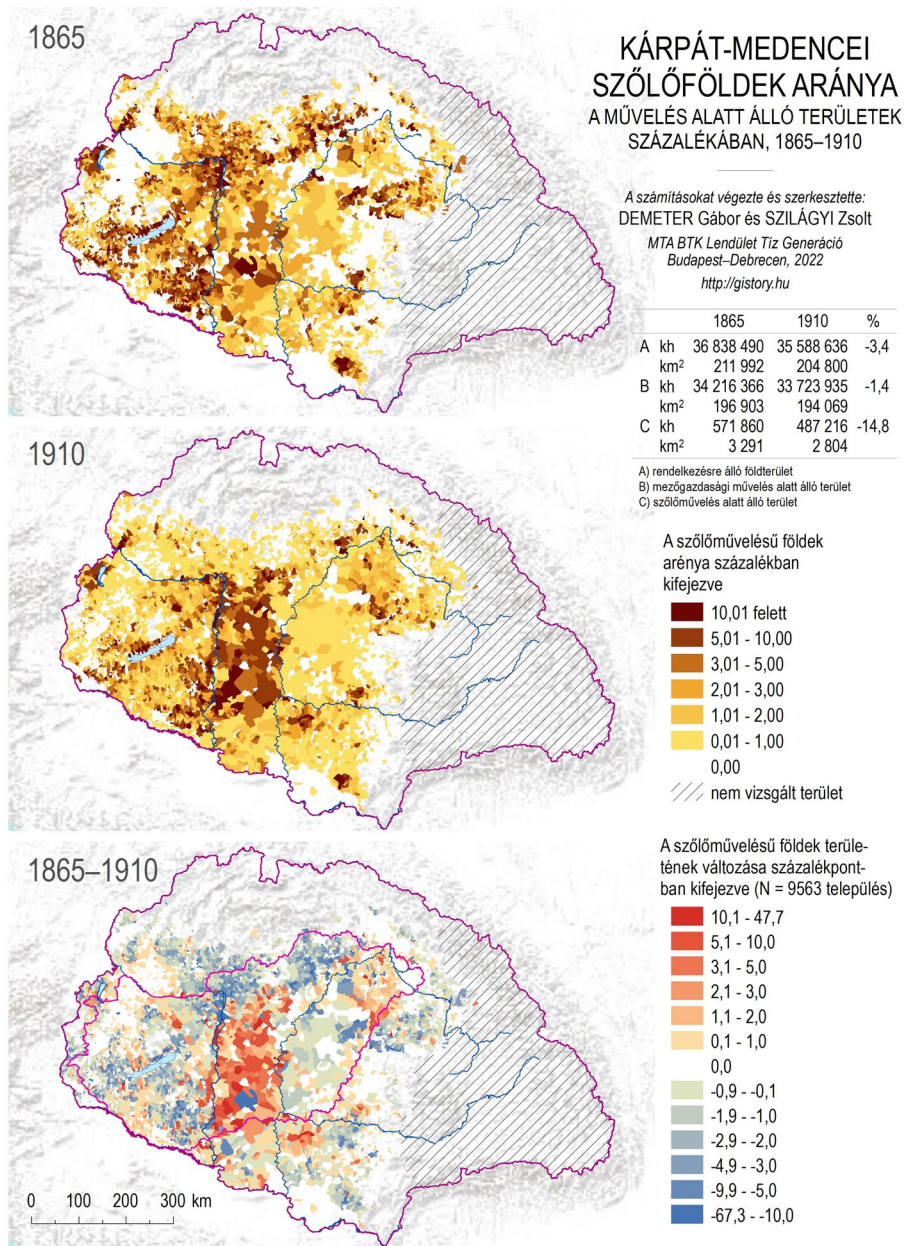
„KÖRNYEZET” MINT STRUKTÚRA?

A Duna–Tisza köze egyik látványos jellemzője volt még a 19. században is, hogy kiterjedt homokterületek, több helyen futóhomokvidékek tarkították a tájat, ami egyszerre okozott előnytelen és előnyös helyzetet is. Előnytelen volt, mert a széljárástól függően a mozgásban lévő homok nehezítette a lakosság gazdálkodását, közlekedését; és előnyös, mert a gyenge minőségű homoktalajokhoz való alkalmazkodás egyik következménye a szőlős- és gyümölcsöskertek kialakítása, művelése lett. A homoki kertek mikroklimája, a homok albedó tulajdonsága (fényvisszaverő képessége) ráadásul különösen ízletes gyümölcsök termesztését tette lehetővé, ami versenyképesebb árut jelentett a piacok forgatagában (Szilágyi 2012).

Ez a sajátos tájszerkezet további lehetőségeket nyitott meg a differenciált táji gazdálkodás előtt, amikor az első szőlőgyökértetűvel fertőzött területek megjelentek a 19. század hatvanas-hetvenes éveiben előbb Nyugat-, majd Közép-Európa szerte, beleértve a Kárpát-medencét is (Szilágyi 2021). A kártevő idővel az összes borvidéken, de még az Alföldön is elterjedt, hatalmas összefüggő területeket megfertőzve ezzel (Horváth 1894). Az Alföld ennek hatására két részre különült: egy fertőzéstől mentes Duna–Tisza közti illetve nyírségi részre, valamint egy erősen fertőzött közép- és dél-tiszántúli vidékre. Az érintetlen területek az Alföld homokvidékei voltak, ahol a homoktalajok immunisnak bizonyultak a szőlőgyökértetű-fertőzéssel szemben.⁵ Ennek a megosztottságnak markáns gazdasági és társadalmi következményei lettek a 20. század elejére: ebben az átmeneti időszakban a Duna–Tisza közti városok gazdasági előnyhöz jutottak a tiszántúli központokkal szemben (3. ábra). Ez a rövid előny elegendő volt ahhoz, hogy e vidéken az alföldi gazdaságszerkezet-váltás felgyorsuljon. A folyamatot az is elősegítette, hogy a főváros lakosság száma ebben az időben robbanásszerűen, közel félmillió fővel gyarapodott

⁵ A többi alföldi részen azért is terjedhetett el a fertőzés, mert azokon a vidékeken nem homoktalajok voltak jellemzők, és mert a paraszti gazdaságokban többnyire megtalálhatók voltak a gyengébb terméshozamú szőlőtőkék, amelyek saját fogyasztásra szánt borok előállítását szolgálták. S végül azért is, mert e szántóföldi kultúrák művelését a közeli, fertőzött hegyvidékről érkező szezonális munkaerő biztosította.

3. ábra A szőlőföldek részesedése a megművelt területekből, 1865–1910



Forrás: Demeter (2020:170, 236. vö. 254), saját szerkesztés.

(Népszámlálás 1871, 1902).⁶ Ezzel együtt a budapestiek élelmiszerszükséglete is kétszeresére-háromszorosára emelkedett, amelynek kielégítése jelentős részben a Duna–Tisza közü (paraszti) gazdaságokra hárult. A táj nagyobb városai körül elhelyezkedő tanyák sokasága ekkor tért át az intenzív kertkultúrára (Szilágyi 2020). Ennek az lett a következménye, hogy a városokhoz közelebb fekvő tanyák tulajdonosai-bérlői, a közép- és kisbirtokos parasztság számottevő része jelentősen eladósodott (Szilágyi 2017b). A gazdaságok üzemszerkezetének átalakításához sem a városi kishaszonbérlőknek, sem az említett gazdáknak nem volt elegendő tőkéje, ezért önerőből e zöldéges-gyümölcsös kertek kialakítása – a legtöbb esetben – lehetetlen vállalkozás lett volna hitelfelvétel nélkül.

Az eladósodásban is mérhető vállalkozói kedv növekedése (terjedése) mellett a gazdaság szerkezet-változást az is gyorsította a Duna–Tisza közén, hogy a korábbi homokmozgáshoz kötődő természetes tájtalakulás és

⁶ Budapest (Pest, Buda és Óbuda) lakossága 1870 és 1900 között 280 ezerről 732 ezer főre emelkedett.

antropogén tájtalakítás, azaz a határhasználat gyökeres megváltozása (a nagyállattartó gazdálkodás felhagyása) további előnyt jelentett egy olyan helyzetben, amikor a hegyvidéki szőlőterületek fertőzöttsége miatt a szőlőművelés és bortermelés súlypontja ideiglenesen áthelyeződött az immunis homokterületekre. Ez a lehetőség bár látszólag fennállt a Nyírség homokvidékén is, ám ehhez még további tényezők hiányoztak. Egyrészt a táj erősen piacközponthiányos régió volt (Szilágyi 2017a), közelében nem feküdt Budapesthez fogható, dinamikusan növekvő lakossággal, bővülő felvásárlópiaccal rendelkező centrum. Másrészt azért sem dinamizálódhatott a Nyírség gazdasága, mert a táj *humántőke-erőforrása* (a lakosság képességei-készségei: például iskolázottsága, egészségügyi állapota stb.) a Duna–Tisza közivel szemben kedvezőtlenebb volt (Szilágyi 2015, 2018a, 2018c; a humán tőke fogalmához lásd: T. Kiss 2012).

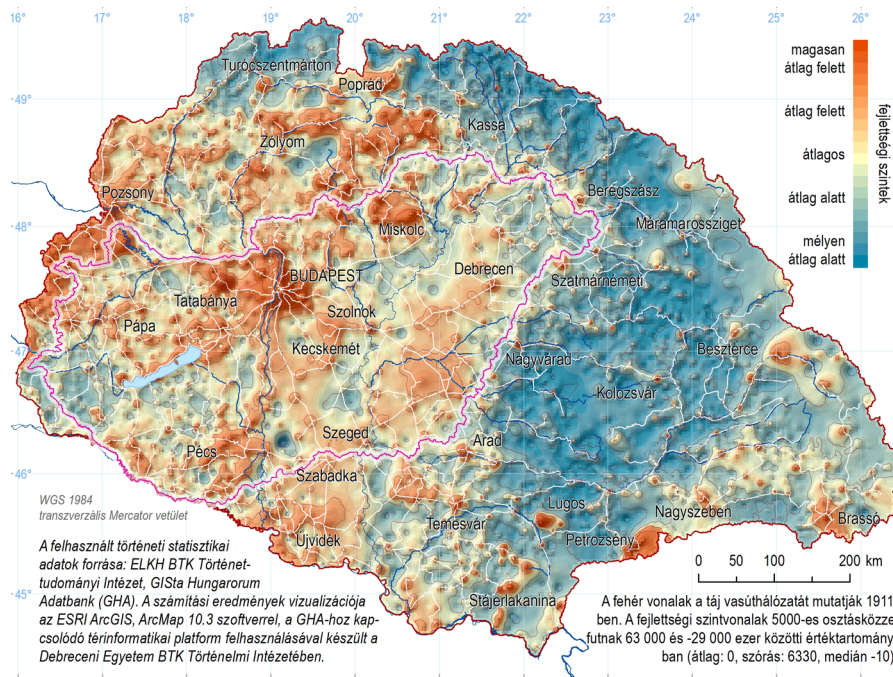
A Duna–Tisza közén az évszázadok óta tartó szőlőtelepítés és gyümölcsfaültetés lassú folyamata, kivált a Háromváros (Cegléd, Nagykőrös, Kecskemét) vidékén, felgyorsult a 19. század utolsó harmadában. Kecskemét város vezetése földvásárlással tovább növelte a település külterületét. A szőlőtelepítéshez kiválóan alkalmas homokföldek pedig annak ellenére is olcsók maradtak, hogy a hegyvidéki szőlőpusztulás valamelyest felhajtotta az árukat. A városnak megérte felvásárolni, majd saját lakossága számára felparcellázni ezeket a területeket. Ebből a városnak további bevétele származott, miközben a társadalom számára vagyonosodási lehetőséget biztosított, s felgyorsult a paraszti társadalom átalakulása (polgárosodása) is. A gyenge minőségű talajokon kibontakozó zöldség-gyümölcs termesztés hozzájárult előbb a közeli piacok, majd a századfordulón már a távoli exportpiacok ellátásához is (Konkoly Thege 1935, Balásfalvi Kiss 1939). E távolsági kereskedelem gyökeresen formálta át a Háromváros gazdaságát, társadalmát – sajátos útját adva ezzel az alföldi urbanizációnak.

A Duna–Tisza közeli városok gazdasági fejlődésének alapja a tanyák és a mezővárosi központok közti kapcsolat volt. Tulajdonképpen *a 19. század utolsó harmadában (a vasútfejlesztés és a vízszabályozás mellett) a tanyák jelentették a gazdasági modernítást az Alföldön*. A megváltozó határhasználattal, az áruszállítás forradalmával és az exportpiacok megnyílásával a tőkefelhalmozás folyamata (is) felgyorsult a régióban. Mindez nem csak a vagyonosodásra és a fogyasztói szokások megváltozására volt hatással. Olyan közeg jött létre ezekben a városokban, ahol különböző kultúrák, vallások jól megfértek egymás mellett még a két világháború közötti időszakban is. Kétségtelen, hogy a Duna–Tisza köze hosszú évtizedekig gazdasági centrumterületnek minősült (4. ábra, vö. Szilágyi 2016). Ennek megfelelően a humántőke-erőforrás kifejezetten magas volt, ráadásul élénk vándormozgalom jellemezte. Ez lett az Alföld egyik vándorlási célterülete a 20. század első felében, sőt azután is megmaradt ilyen vidéknek, amikor az 1920-as évektől alapjaiban változott meg az alföldi vándormozgalom struktúrája (Szilágyi 2018b).

Kecskemét népességnövekedése, humántőke-erőforrásának gyarapodása, a vasúthálózatban elfoglalt előnyös forgalmi helyzete és a közeli főváros növekvő élelmiszerszükséglete mind kedvező hatással voltak a város gazdaságára, amely ezek ellenére is törékeny maradt, mindenekelőtt a szélsőséges időjárással szemben. Ilyen krízishelyzet állt elő például 1896-ban, 1929-ben és 1935-ben is (Meteorológiai Évkönyv 1920–1941; MNL BKML IV-1910-I, 3. dob. Nr. 14 809/1935, 167/1935; Kecskeméti Közlöny Naptára 1936). Az utóbb említett évben a korabeli jégkárfelemérések alapján a gazdák negyede a csőd szélére jutott (MNL BKML IV-1910-a, 69. dob. Nr. 108/el./1935, 64/el./1935; Mezőgazdaság üzemi adatai 1941).⁷ Az „elemi csapások esztendeje”, ahogy 1935-öt a helyi sajtó nevezte, minden bizonnyal nagyobb kihívás volt Kecskeméten, mint maga a világgazdasági válság. Ugyanis a történetek miatt a családok 30–40%-a súlyos anyagi helyzetbe került (MNL BKML IV-1905, 6. dob.

⁷ Ha az 1935. évi üzemstatistikai összeírás alapján a gazdák számát 10353 főnek vesszük, akkor ebből a mintegy 2500 gazda 24,2%-os arányt képviselt. Az egyéni bejelentések ugyanakkor bizonyítják, hogy a károsultak aránya ennél jóval magasabb volt. A gazdák háromnegyede (7781 fő) közéjük tartozott.

4. ábra. A Kárpát-medence fejlettségi domborzata, 1910



Forrás: Szilágyi 2022:117, saját számítás és szerkesztés.

Nr. 35 460/1935; IV-1910-a, 69. dob. Nr. 108/eln./1935; Népszámlálás 1934).⁸ A következő év azonban bőséges termést hozott, amivel a munkások, napszámosok helyzete is lényegesen javult (MNL BKML, IX-234-b, 2. dob.). Érthető, hogy a kecskeméti lakosság tudatában és a város reprezentációjában miért olyan lényeges elem a 20. század első felében a földrajzi környezet. Horváth Ödön, a helyi elit egyik tagja ezzel kapcsolatban úgy fogalmazott, hogy a „homoktalaj és a szárazságra hajló klíma biztosítja a kecskeméti gyümölcs utánozhatatlan zamatát” (Horváth 1933:148). Az, hogy a város társadalmának fele közvetlenül kötődött az őstermeléshez, és hogy a helyi elit még az 1930-as években is jelentős méretű földvagyonnal rendelkezett, mind csak tovább erősítette és folyamatosan reprodukálta az említett tudatot. A táj, a város környezete, Theodore Hershberg (1978) gondolatával élve, nemcsak színpadként állt a helyi társadalom, például az elit alatt, és díszletként mögötte, hanem azt számos elemében formálta is.

⁸ A város lakossága az 1935. évi helyi felmérés alapján 82289 fő volt. Az 1935 novemberében kelt polgármesteri jelentésben a 2500 gazda mellett 10 ezer családtagot – a napszámos- és cselédrétegek nélkül –, együttesen 12500 rászorulót említenek. A gazdacselédek és a mezőgazdasági napszámosok száma az eltartottakkal együtt 1930-ban 21720 fő volt. A „külön meg nem nevezett napszámosok”, akik többnyire az iparban vállaltak munkát, szintén eltartottjaikkal együtt 954-en voltak. A két helyi konzervgyár munkásainak és azok eltartottjainak száma 416 fő volt. Összesen 12500+21720+954+416=35590 fő. Ennyire tehető maximálisan azoknak a száma, akiket az 1935. évi válság közelebről érintett, ami a lakosság 43 százalékát teszi ki. Ennél mindenképpen kevesebb lehetett azoknak az aránya, akikre valóban súlyosan hatott a helyi, időjárásból fakadó gazdasági depresszió.

ELIT MINT STRUKTÚRA

Az említett fontosabb (környezeti) struktúrák hatással voltak a helyi társadalom, így az elit karakterére is, mely hatások jól tükröződtek például a foglalkozásszerkezeti mintázatban. Kecskemét keresőinek több mint fele a primer, hatoda a szekunder, míg ötöde a terciér szektorban dolgozott a két világháború között (Szilágyi 2017b). Ráadásul a helyi ipar szorosan kapcsolódott az agráriumhoz, mivel a helyi iparvállalatok döntő része az agrárárak feldolgozására épült (malomipar, konzervipar, vágóhíd, jéggyár stb., bővebben: Hlbocsányi 2019). A nyilvánvaló, ám lassú foglalkozásszerkezeti átrétegződés ellenére az említett arányok a vizsgált időszakban lényegesen nem változtak. Jól látszik, hogy a nagyobb vállalkozások elsősorban a kereskedelmi, exportkereskedelmi tevékenységekhez kötődtek. Az áruszállítás mint szolgáltatás, valamint a város törvényhatósági rangja – mint közigazgatási szerepkör – nagyban hozzájárult a terciarizációs folyamatok felgyorsulásához; és mindez lenyomatot hagyott az elit összetételén is (Timár 1990). Amíg a földbirtokos, gazdálkodó, bérlő rétegek aránya 30%-ról 24%-ra és a kereskedők 13%-ról 8%-ra csökkent a multifunkcionális elitben, addig az iparosoké (a kisebb mozgásoktól eltekintve) 7–8% körül stagnált. Ezzel egyidőben viszont az értelmiségiek és a tisztviselők aránya 47%-ról 58%-ra emelkedett (2. táblázat). Jelezve a városirányítás növekvő centralizációját: a bürokratizálódást és a professzionalizálódást.

2. táblázat. A multifunkcionális elit foglalkozásszerkezete, 1925–1935 (%)

Foglalkozás	1921	1925	1929	1934	1939
földbirtokos, gazdálkodó, bérlő	30,4	27,4	27,4	25,8	24,3
házbirtokos, magánzó	0,7	1,9	0,9	1,3	1,1
kereskedő	12,2	13,5	11,7	8,1	8,6
iparos, vendéglős	6,8	8,8	7,6	8,5	8,1
értelmiségi	29,1	25,6	32,7	34,3	36,8
tisztviselő	19,6	21,4	18,8	21,6	21,1
egyéb	1,4	1,4	0,9	0,4	0,0
összesen	100,0	100,0	100,0	100,0	100,0

Forrás: Szilágyi 2017b:277

Közelebbről vizsgálva elmondható, hogy a különböző funkciójú elitcsoportokban eltérő folyamatok játszódtak le. Amíg az 1920-as években a földbirtokosok száma a „zöldség-gyümölcs konjunktúra” hatására több mint háromszorosára emelkedett a gazdasági (kifejezetten a vagyoni-jövedelmi) elitben, addig a közigazgatási reform miatt a városirányítási elitben csaknem a felére csökkent. Ráadásul az utóbbi esetben ennél összetettebb folyamatról van szó. A földbirtokosok aránya valóban visszaesett (33-ról 24%-ra), csak hogy 1940-re ismét 30% fölé emelkedett (3. táblázat). Ennek hátterében egyértelműen az állt, hogy a választóiknak köszönhetően a pozíciójuk látványosan javult 1934-ben – az átmenetileg, 1929-ben megerősödő – értelmiségiekkel szemben. Igazolható tehát, hogy az 1930-as évek első felében a gazdasági válságot megtapasztaló kecskeméti választók bizalma (ismét) a gazdák felé fordult, mivel a városirányítási elit gazdáinak a többsége választott (és nem virilis) jogcímen került a helyi törvényhatósági testületbe. Továbbá megfigyelhető még, hogy a városirányítási duális elitek földbirtokos, gazdálkodó tagjainak háromnegyede virilis, negyede pedig választott képviselő volt.⁹ Mindez arra mutat rá, hogy a multifunkcionális elitpozíció megszerzésében és megtartásában a gazdák körében mégiscsak nagyobb szerepet játszott a földvagyon, mint a saját kapcsolati tőkéjük. Ezért a helyzetük

⁹ 1925-ben a nevezett két duális elitben és a komplex elitben a földbirtokosok-gazdálkodók száma 57 fő, 1935-ben már csak 37 fő volt.

Közülük 1925-ben 41 fő virilis, 16 fő választott volt. 1935-ben 28 fő volt virilis és 9 választott. Arányuk lényegében nem változott.

összehasonlíthatatlanul stabilabb volt, mint más társaiké. Az adójegyzékek alapján az is egyértelmű, hogy az értelmiségiek kevésbé vették ki a részüket az 1920-as évek második felében a helyi gazdasági fellendülés okozta vagyonosodásból. Ennek nyilvánvaló magyarázata, hogy e réteg csak mérsékelten volt vállalkozásorientált. Megfigyelhető, hogy az 1930-as évek közepére a közigazgatási reform ellenére arányuk a városirányítási elitben visszarendeződött az 1920-as évekbeli (alacsonyabb) szintre. Ennek lehetséges oka, hogy a törvényhatósági bizottság egyre kevésbé játszott szerepet a város ügyeinek érdemi megvitatásában, inkább csak egy mechanikusan, az előterjesztett kérdésekben gépiesen szavazó testülettel redukálódott (vö. Takács 2006). A város ügyei iránti érdeklődésüket az értelmiségiek mindinkább elveszítették, és a közgyűlési jelenléti ívek alapján úgy tűnik, ebben a „színhátékban” már jelentős részük nem kívánt szerepet vállalni.

3. táblázat. A városirányítási és a vagyoni-jövedelmi elit foglalkozásszerkezete, 1921–1940 (%)

Foglalkozás	városirányítási elit					vagyoni-jövedelmi elit				
	1921	1925	1930	1935	1940	1921	1924	1928	1933	1938
földbirtokos	32,9	32,5	23,5	27,6	30,4	30,7	36,0	36,9	31,6	26,3
házbirtokos	0,4	1,6	0,6	0,5	0,6	0,0	0,9	4,8	7,3	3,8
kereskedő	13,6	12,3	3,9	5,4	5,3	24,6	19,3	16,7	12,3	16,9
iparos	11,1	10,3	10,6	11,4	9,9	11,4	12,3	10,9	7,9	15,5
értelmiségi	22,6	21,0	33,0	25,9	25,7	26,3	26,3	18,4	24,7	25,8
tisztviselő	15,6	21,0	24,6	26,5	19,3	6,1	5,3	12,3	16,1	11,7
egyéb	3,7	1,2	3,9	2,7	8,8	0,9	0,0	0,0	0,0	0,0
összesen	100,0	100,0	100,0	100,0	100,0	100,0	100,0	100,0	100,0	100,0

Forrás: Szilágyi 2017b:279.

A kecskeméti multifunkcionális (gazdasági) vagyoni-jövedelmi elitnek, de a város teljes vagyoni-jövedelmi elitjének is, helyi mércével mérve csupán néhány, alig egy-másfél tucat valóban tehető tagja volt, akik kétezer pengőnél is többet adóztak (4. táblázat). A többség azonban félezer és kétezer pengő közötti összegben fizetett adót az 1930-as években. Vajon más városok viszonylatában ez a „kecskeméti gazdagság” mit jelenthetett? Az összehasonlítás egyelőre csak Szeged és Győr esetében végezhető el. Ebből kitűnik, hogy Kecskemét eltörpül Szegedhez képest, ahol a kétezer pengőnél többet adózók száma közel hétszer akkora volt 1933-ban, köztük olyanokkal, akik tízezer pengőnél is többet fizettek. Kecskeméten nemhogy ekkora, de még csak hasonló méretű tőkekoncentráció sem fordult elő. Nem volt olyan, aki ötezer pengőnél többet adózott volna az 1930-as években (Szilágyi 2017b). Noha Szeged is és Győr is hiányos funkciókkal rendelkező regionális központ volt a két háború között (Beluszky–Győri 2005), miközben Kecskemét csak hiányos funkciójú megyeközpont szintű városnak bizonyult, úgy tűnik, hogy a győri és a kecskeméti vagyoni-jövedelmi elit felső része között a szakadék már lényegesen kisebb volt, mint Szegeden. Sőt, egészen meglepő, hogy az 1933 és 1938 között lejátszódó folyamatok következtében Kecskemét nemcsak utolérte, hanem meg is előzte Győrt. Amíg Szeged és Győr vagyoni-jövedelmi elitjének vizsgált csoportja harmadával-felével csökkent, addig Kecskeméten kétszeresére nőtt. Ez, túl az adatkezelési különbségeken, alighanem azzal magyarázható, hogy mind Győr, mind Szeged kiemelkedő jelentőségű iparral rendelkezett, amelyre a gazdasági válság kifejezetten kedvezőtlenül hatott. Mivel Kecskemét nem rendelkezett a másik két városhoz mérhető ipari tevékenységgel, így rá a válság e vonatkozásban nem is lehetett hasonló méretű hatással. Más jellegű következményekkel járt: gazdasági profilját a zöldség- és gyümölcskereskedelem adta, ami a válság ellenére is exportképes áru maradt, s a gazdasági depresszió ellenére is gazdasági prosperitást biztosított a városban.

Tény, hogy ebből a lokális konjunktúrából a helyi kereskedőtársadalom hatalmas hasznot húzott. Többen is rendkívüli gyorsasággal emelkedtek a vagyoni-jövedelmi elitbe. A kétezer pengő felett adózók közül 1933-ban még csak 5-en, 1938-ban már 18-an foglalkoztak kereskedelemmel, ebből 6 személy kimondottan gyümölcske-

4. táblázat. A szegedi, a győri és a kecskeméti vagyoni-jövedelmi elit szerkezeti változása a 2000 pengőnél többet adózók körében, 1933–1938 (fő)

Éves adó (pengő)	Szeged		Győr		Kecskemét	
	1933	1938	1933	1938	1933	1938
10001 felett	8	3	–	–	–	–
9001–10000	1	1	–	–	–	–
8001–9000	6	1	–	–	–	–
7001–8000	9	3	–	–	–	–
6001–7000	4	5	2	–	–	–
5001–6000	7	6	1	1	–	–
4001–5000	13	6	8	2	1	1
3001–4000	26	12	18	11	4	12
2001–3000	50	45	27	13	13	22
Összesen	124	82	56	27	18	35
Összesen (2001–5000)	89	63	53	26	18	35

Forrás: Tamasi 2001:109–115, 127–133, Szakál 2002:435–438, Szilágyi 2017b:299.

reskedőnek minősült. Közülük az 53 éves Balázs Jenőnek közel 13 ezer pengős földvagyonra, egy kisebb értékű belvárosi háza (1500 pengő) s több mint 70 ezer pengőnyi árbevétele volt 1939-ben. Ezek után 3588 pengő adót kellett fizetnie. Hozzá hasonlóan szintén nagy összeget, 3263 pengőt adózott a 46 éves Kovács Ferenc is, akinek ugyanebben az évben több mint 50 ezer pengőnyi bevétele származott a gyümölcskereskedelemből. Emellett rendelkezett még egy nagyértékű belvárosi ingatlannal (23 ezer pengő) és közel 30 ezer pengő értékben egy 51 kat. hold méretű birtokkal, amelynek több mint harmada szőlő volt (MNL BKML, IV-1905, 6. doboz, Nr. 9/ig.vál./1939, vö. KNC 1940).

STRUKTÚRÁK KÖLCSÖNHATÁSA

Kecskeméten a 20. század elejére országos viszonylatban kedvező birtokstruktúra alakult ki: a törpebirtokosok aránya alacsonyabb, a kis- és középbirtokosoké viszont lényegesen magasabb volt (Szilágyi 2012). A helyi társadalom egyik sajátos vonását a vizsgált időszakban a gazdálkodók és a kereskedők gazdasági szimbiózisa adta. A „zöldség-gyümölcs konjunktúrának”, az exportpiacnak köszönhetően a gazdasági válság éveiben is mindössze 8%, az országos értéknek csupán negyede volt a munkanélküliek aránya Kecskeméten (Szilágyi 2017b). Pedig a város más gazdasági potenciállal, mint a termőföld, a generációkon át felhalmozódott piacképes agrárgazdasági szakismeret, vagy az olcsó mezőgazdasági munkaerő, nem rendelkezett. Következésképp *a föld volt a helyi társadalomban a mobilitás legfőbb záloga*. Ennek birtokában esély volt nemcsak a jobb anyagi körülmények megteremtésére, de a kecskeméti társadalomban való felemelkedésre is. Az érvényesülés tradicionális útja, eszköze itt a birtok maradt. Tisztában volt ezzel például az (átfedések leszámítása után) összesen 368 fős multifunkcionális elit is, amelynek meglepően nagy része, mintegy 62%-a (229 fő) rendelkezett valamekkora földvagyonnal 1926 és 1937 között. Az 1920-as évek második felében a kedvező konjunktúrális hatás következtében sokan fektették megtakarításaikat földingatlanba. Ekkor a vagyoni-jövedelmi elit kezében felhalmozódó szőlőföldek területe legalább 17%-kal, míg az egyéb földeké legalább 23%-kal emelkedett (5. táblázat). A gazdasági válság éve alatt ez a folyamat „kettévált”. Amíg a szőlőföldek továbbra is egyre nagyobb mértékben kerültek az említett elit tulajdonába, legalább 51%-kal gyarapítva szőlőföldvagyonuk területét, addig az általuk

birtokolt egyéb földek területe nem vagy csak alig változott (legfeljebb enyhén, 4–5%-kal zsugorodott). Bár a válság utáni években is jellemző maradt a szőlőföldek felvásárlása vagy a már meglévő ingatlanok egy részének szőlővé történő átalakítása, mégis megfigyelhető, hogy a növekedés üteme jelentősen (35%-ra) visszaesett, csak hogy még így is a válság előtti érték kétszerese maradt. Alighanem ezt a folyamatot érezte Erdei Ferenc, amikor Kecskeméten járva megfogalmazta: „*akik igazgatói a város életének, [...] birtokos urak vagy tisztviselő népek, mind hozzá vannak nőve a homokhoz. Ember ilyet nem lát másutt az országban. Szőlősgazda, polgármester, tanár, ügyvéd, ha maguk közt vannak, kollégák, akiknek egyforma gondja a szőlő és a gyümölcsös kert*” – majd hozzátette: „*a városi vezetőréteg nem is vesz be addig idegent, amíg szőlősgazda nem lesz belőle*” (Erdei 1937:79–80). Hasonlóan látta a helyzetet évekkel korábban a közigazdász végzettségű Wolf István is, amikor sommásan megállapította, hogy „*Jelszó itt a föld. Akinek nincs valamelyes ingatlana, nem is veszik sokba. A kecskeméti nép valósággal össze van forrva a talajjal; lelkülete, testi mivolta, élete folyása, alkotása mind szervesen függnek össze a talajjal, melyből és a melyben él, boldogul. Ez avatja szentté a rögöt és tartja éberen a hozzá való ragaszkodás érzetét. Ez [a] mozgatója egész társadalmi életének*” (Wolf 1926:25). Ez adta a reményt a földnélküliek számára és ebben látta a városvezetés is a jövőt, ami élesen kiütközött az általuk képviselt föld-birtok-politikában, amelynek központi eleme hosszú éveken át a parcellázás volt. Alkalmazásával, a növekvő földínség csillapításával az elit levezethette az első világháború alatt és után felgyülemplő szociális feszültségek javát. A városvezetés mintegy 9–10 ezer katasztrális hold földet osztott ki a helyi lakosság körében 1920 és 1937 között (Balásfalvi Kiss 1939).

5. táblázat. A kecskeméti vagyoni-jövedelmi elit (N=652) földvagyonának változása, 1926–1937 (kat. hold)

	1926	1930	1934	1937
	Szőlőföldek*			
kat. hold	1056,4	1237,9	1868,3	2527,8
egy főre jutó átlagos birtokméret	5,1	6,1	9,8	10,2
birtokos (fő)	207	204	191	249
birtokos (%)	31,7	31,3	29,3	38,2
	Földbirtok szőlő nélkül**			
kat. hold	18918,0	23334,8	22243,5	21022,6
egy főre jutó átlagos birtokméret	84,8	86,4	81,2	74,8
birtokos (fő)	223	270	274	281
birtokos (%)	34,2	41,4	42,0	43,1
	Változás volumene (%) és üteme			
	1926–1930	1930–1934	1934–1937	
szőlőföldek területe	117,2	150,9	135,3	
földbirtok területe szőlő nélkül	123,3	95,3	94,5	

Forrás: MNL BKML, IV-1905, 4–6. dob. A legtöbb adót fizető th. bizottsági tagoknak 1926. évre összeállított névjegyzéke. A törvényhatósági legtöbb adót fizető választók [végleges] névjegyzéke, 1929. szeptember 21. A legtöbb adófizetők 1934. évi [1935. évre érvényes] névjegyzéke, 1934. október 22. Az 1935. évre megállapított legtöbb adófizetőknek névjegyzéke, a városi adóhivatal által. 1934. augusztus 21. A legtöbb adófizetők ideiglen[es] névjegyzékének összeállítása és közszemlére tétele. 1939. szeptember 23. Továbbá: KNC 1927, 1930, 1935, 1938.

* 1926-ban minden szőlőt, 1930-ban, 1934-ben és 1937-ben csak az 1 kat. hold feletti szőlőföldet írták össze.

** 1926-ban és 1930-ban csak a 4 kat. hold feletti, 1934-ben csak a 8 kat. hold feletti, míg 1937-ben csak az 5 kat. hold feletti birtokokat írták össze.

Érzékelhető, hogy az elitcsoportok és nem elit rétegek között az egyensúlyi állapot az 1930-as évek elején megbillent. Többek között azért, mert a városi vezetőréteg összetétele a többször említett közigazgatási reform következtében jelentősen megváltozott. Már nem a földbirtokosok, gazdálkodók közül került ki csaknem fele a városatyáknak, mint a századfordulón (Gábor 2006), hanem többségüket az értelmiségiek és a tisztviselők adták (3. táblázat).¹⁰ Ennélfogva a korábban földtulajdonra épülő városirányítási elit súlyát, tekintélyét veszítette. Amikor ennek első jele a gazdasági válság éveiben nyilvánvalóvá lett, a visszarendeződés folyamata is rövidesen megkezdődött. Az ingatlanárak mélyrepülését kihasználó, földvagyonát gyarapító értelmiségi és tisztviselői réteggel szemben tovább erősödött az amúgy is meglévő bizalmatlanság. Ahogy azt akkortájt megfogalmazták: a kecskeméti paraszt „*a pantallós embert nem becsüli sokra, sőt lenézi, oka, hogy az értelmiség nem gazdálkodik*” (Wolf 1926:26). Ezek után a következő, 1934. évi választások eredményeként már negyedével-ötödével több birtokos és gazdálkodó ülhetett vissza a törvényhatósági bizottságba (számuk 42 főről 51 főre emelkedett).

A fokozatos jobbratolódásnak azonban ez sem állhatta útját, jóllehet e változás lendületét képes volt jelentősen fékezni a visszarendeződés. A gazdák városirányítási eliten belüli aránya volt a biztosíték arra, hogy a döntések mögött megjelenhessen az az értékrend, amellyel a város társadalmának nagyobbik fele hagyományosan azonosult, ami egyben az elit helyi legitimitását is adta, erősítette. A földbirtokra épülő struktúra, „életforma” volt az, ami az egész helyi elitet mélyen a kecskeméti társadalomba ágyazta. Ez a beágyazottság gátolta meg jó ideig, a felsőbb kormányzati szándékkal szemben, az elit eltávolodását a helyi értékektől. Az 1930-as években megfigyelhető jobbratolódás következménye, a zsidóellenesség (Gyáni 2010), még a háborús évek elején is csak mérsékelt volt Kecskeméten. Rendkívüli szerepet játszott ebben, hogy a terménykereskedelem, kiváltképp a helyi exporttevékenység a zsidó nagykereskedők kezében volt (Szilágyi 2014). Eszerint a zsidók ellen fogantatosított lépések egyet jelentettek volna a helyi piac összeomlásával. Éppen ezért megfogalmazható, hogy a kertkultúrára épülő gyümölcsexport nemcsak a munkanélküliséggel szemben bizonyult hatékony eszköznek, hanem a helyi zsidó közösség fölé is védőernyőt borított egészen az 1940-es évek első harmadáig.

A Kecskeméti Ügyvédi Kamara például az első zsidótörvény (1938) megjelenését követő években, a körülmények dacára, hatékonyan védte a zsidó vallású tagjait. Annak ellenére változatlan, 22 fő maradt a zsidók száma a kamarában, hogy 1941-ig több mint tizedével csökkent a bejegyzett ügyvédek száma (Nagy 2007, KNC 1940). A kollégák magatartása ebben a helyzetben inkább a hivatástudatról, az összetartozás-tudatról, a baráti kapcsolatokról tanúskodik, s nem a felekezeti ellentétről, széthúzásról. Ez tükröződött a hétköznapiakban is, amikor a közkedvelt belvárosi Beretvás Szálló kávézójának asztaltársaságaiban „*nem voltak éles határok, hogy zsidó vagy nem zsidó, [ez] inkább emberi [...], vagy szakmai kapcsolatok kérdése*” volt – ahogyan azt a kortárs, Kádár István, saját tapasztalata alapján megfogalmazta. Az ügyvédek, legyenek zsidók, nem zsidók, „*egy helyen, egy asztalhoz ültek a kávéházban, mert a szakma összehozta őket, vagy ugyanez volt jellemző az orvosokra*” is (Kádár interjú 2007). Ezzel kapcsolatban jellemző, hogy például a fővárosival szemben a Kecskeméti Orvosi Kamara – a korlátozó intézkedések ellenére – további zsidó orvosokat vett fel soraiba 1938 és 1940 között (Szilágyi 2012).

Mivel a zsidók elleni intézkedések későbbi felvállalása az elit részéről akarva-akaratlanul is a helyi gazdasági érdekek elleni lépésnek minősült, a társadalom elitkövető magatartása egyszerűen abbamaradt. A városirányítási elit ezzel az „elmozdulással” tulajdonképpen feloldotta az 1940-es évek első-második harmadának fordulóján a helyi társadalomba eresztett gyökereit.

*

¹⁰ A gazdálkodók, földbirtokosok aránya a városirányítási elitben 1872-ben 44, 1880-ban 33, 1890-ben 44, 1900-ben 46, 1910-ben 40, 1921-ben 33, 1930-ban 24 és 1940-ben 30%-ra tehető.

A helyi elit kutatásakor abból az előfeltevésből indultam ki, hogy a tágan értelmezett – például fizikai, gazdasági vagy társadalmi – környezet mint struktúra az elitnek mind a szerkezetét, mind a lehetséges mozgásterét jelentősen, de nem alapvetően befolyásolta. A struktúrák vizsgálata pusztán egy lehetőség az elit lokális kontextusban történő értelmezéséhez. Ezek az évszázadok folyamán kialakult szerkezetek, egyben keretek (amelyekben az „élet folyása” helyileg zajlott) kétségtelenül visszatükröződtek az elitben is.

FELHASZNÁLT FORRÁSOK

Levéltári források

Magyar Nemzeti Levéltár Bács-Kiskun Megyei Levéltára (MNL BKML)

IV-1910-I. A megyei törvényhatóságok és törvényhatósági jogú városok (1075–1964, 1990). Kecskemét Város Polgármesteri Hivatalának iratai (1872–1950, 1958). Különkezelt iratok és nyilvántartások (1933–1944, 1958).

IV-1910-a. A megyei törvényhatóságok és törvényhatósági jogú városok (1075–1964, 1990). Kecskemét Város Polgármesteri Hivatalának iratai (1872–1950, 1958). Elnöki iratok (1872–1937, 1944).

IV-1905. A megyei törvényhatóságok és törvényhatósági jogú városok (1075–1964, 1990). Kecskemét Város Igazoló Választmányának iratai (1872–1944).

IX-234-b. Testületek (1557–1963, 1984). Duna–Tiszaközi Mezőgazdasági Kamara iratai (1922–1948). Szakosztályok iratai (1922–1944).

XV-7. Gyűjtemények (1334–2008, 2009). Kecskemét városra vonatkozó történeti adatok gyűjteménye (1700–1994).

Wolf I. (1926) Kecskemét hj város monográfiája. Doktori értekezés, kéziratban. Lelőhely: MNL BKML, XV-7, Nr. 8.

Szóbeli forrás

Kádár István interjú (2007) *Kádár István: Személyes interjú*. (Miskei zsidó kereskedőcsaládba született Krausz István néven, 1921-ben. 1929 és 1948 között élt Kecskeméten.) Készítette: Szilágyi Zs., Budapest, 2007. június 5. (A szerző tulajdonában.)

Nyomtatott források

A Kecskeméti Közlöny Naptára (1936) Kecskemét: Kecskeméti Közlöny Nyomda és Lapkiadóvállalat.

KNC (1927) *Kecskemét törvényhatósági jogú város teljes cím- és névtára az 1927-ik közönséges évre*. Kecskemét: Első Kecskeméti Hírlapkiadó- és Nyomdarészvénytársaság.

KNC (1930) *Kecskemét Törvényhatósági jogú város teljes polgári név és címtára, 1930–1931*. Kecskemét: Első Kecskeméti Hírlapkiadó- és Nyomdarészvénytársaság.

KNC (1935) *Kecskemét törvényhatósági jogú város teljes név- és címtára az 1935. közönséges évre*. Kecskemét: Első Kecskeméti Hírlapkiadó- és Nyomdarészvénytársaság.

KNC (1938) *Kecskemét törvényhatósági jogú város teljes polgári név- és címtára az 1938. évre*. Kecskemét: Első Kecskeméti Hírlapkiadó- és Nyomda Rt.

KNC (1940) *Kecskemét törvényhatósági jogú város polgári név és címtára az 1940–41. évre*. Kecskemét: Első Kecskeméti Hírlapkiadó- és Nyomda Rt.

Meteorológiai Évkönyv (1920–1941) *Magyar Királyi Országos Meteorológiai és Földmágnességi Intézet évkönyve*. 50–70. kötetek. Budapest: Pesti Könyvnyomda-Részvénytársaság.

Mezőgazdaság üzemi adatai 1941. *Magyarország mezőgazdaságának főbb üzemi adatai az 1935. évben a gazdaságok (üzemek) nagysága szerint*. Budapest: Magyar Királyi Központi Statisztikai Hivatal.

Népszámlálás (1871) *A magyar korona országában az 1870. év elején végrehajtott népszámlálás eredményei a hasznos házi állatok kimutatásával együtt*. Pest: Országos Magyar Királyi Statisztikai Hivatal, Athenaeum.

Népszámlálás (1902) *A magyar korona országainak 1900. évi népszámlálása. A népesség általános leírása községenkint*. Budapest: Magyar királyi Központi Statisztikai Hivatal, Pesti Könyvnyomda-Részvénytársaság.

Népszámlálás (1934) *Népszámlálás*. II. rész. *Foglalkozási adatok községek és külterületi lakotthelyek szerint, továbbá az ipari és kereskedelmi nagyvállalatok*. Budapest: Magyar Királyi Központi Statisztikai Hivatal.

HIVATKOZÁSOK

Balásfalvi Kiss B. (1939) *Kecskemét multja és jelene*. Kecskemét: K. n.

Beluszky P. – Győri R. (2005) *Magyar városhálózat a 20. század elején*. Budapest–Pécs: Dialóg Campus.

Demeter G. (szerk.) (2020) *Kisatlasz a dualizmus kori Magyarország regionális társadalmi-gazdasági folyamatainak tanulmányozásához (1869–1910)*. Budapest–Debrecen: k. n.

Erdei F. (1937) *Futóhomok. A Duna–Tiszaköz földje és népe*. Budapest: Athenaeum.

- Gábor I. (2006) *A kecskeméti iparosság a dualizmus korában*. Kecskemét: Kecskemét Monográfia Szerkesztősége.
- Gyáni G. (2010) A magyar polgári elitek értékrendszere és regionális változatai. *Tér és Társadalom*, 24(2), 5–16.
- Gyáni G. (2020) *A történelmi tudás*. Budapest: Osiris.
- Hershberg, Th. (1978) The New Urban History. Toward an Interdisciplinary History of the City. *Journal of Urban History*, 5(1), 3–40. <https://doi.org/10.1177/009614427800500101>
- Hlbocsányi N. (2019) A cégek világának kialakulása. Vázlatok Kecskemét gazdaságának hőskorából. *Múltbanéző*, 14, o. n. Elérhető: https://mnl.gov.hu/mnl/bkml/multbanezo_14_3 Letöltve: [2022-11-23].
- Horváth G. (1894) Filloxera. In Gerő L. – Bokor J. (szerk.) *A Pallas Nagy lexikona: az összes ismeretek enciklopédiája tizenhat kötetben*. 7. kötet. Budapest: Pallas Irodalmi és Nyomdai Részvénytársaság, 194–196.
- Horváth Ö. (1933) Kecskemét a gyümölcs városa. *Városkultúra*, 6(8), 148–149.
- Konkoly Thege Gy. (1935) Kecskemét gyümölcstermelésének jelentősége. *Magyar Statisztikai Szemle*, 13(5), 99–113.
- Nagy I. (2007) A zsidókérdés Kecskeméten 1938–1943 között. In Szabó A. (szerk.) *Bács-Kiskun Megye Múltjából*. 22. kötet. Tanulmányok. Kecskemét: Bács-Kiskun Megye Önkormányzati Levéltára, 195–248.
- Szakál Gy. (2002) *Vállalkozó győri polgárok 1870–1940. Sikeres történelmi modellváltás*. Budapest: L'Harmattan.
- Szilágyi Zs. (2012) *Homokváros. Kecskemét történelmi földrajzi látószögek metszetében*. Kecskemét: Kecskemét Írott Örökségéért Alapítvány.
- Szilágyi Zs. (2014) Hajnali sutgó II. Kecskeméti gyümölcskereskedők a 20. század első felében. In Halmos K. – Kiss Zs. – Klement J. (szerk.) *Piacok a társadalomban és a történelemben. A Hajnal István Kör – Társadalomtörténelmi Egyesület 2012. évi, debreceni konferenciájának kötete*. Budapest: Hajnal István Kör – Társadalomtörténelmi Egyesület, 147–161.
- Szilágyi Zs. (2015) A fejlettség területi különbségei az Alföldön a 20. század elején. In Varga Zs. – Pallai L. (szerk.) *Föld, parasztság, agrárium. Tanulmányok a XX. századi földkérdésről a Kárpát-medencében*. Hajdúnánás: DE Történelmi Intézet, Hajdúnánás Város Önkormányzata, ELTE Új- és Jelenkori Magyar Történelem Doktori Program, MTA Agrártörténelmi és Faluszociológiai Osztályközi Állandó Bizottság, 37–112.
- Szilágyi Zs. (2016) Isten veled fejlődésmodell! Kecskemét alkalmazkodásának történelmi sajátosságai. *Forrás*, 48(7–8), 36–59.
- Szilágyi Zs. (2017a) A térinformatika és a gravitációs modell szerepe a városiányos területek megjelenítésében a két világháború közötti Alföld példáján. *Új Nézőpont*, 4(2), 31–69.
- Szilágyi Zs. (2017b) *Föld és hatalom. Mezővárosi elit Kecskeméten 1920–1939*. Budapest: L'Harmattan.
- Szilágyi Zs. (2018a) A Kárpát-medence fejlettségi membránja (1910). A fogalomalkotás és a vizualizálás egy lehetséges módszertani megoldása, az eredmények kontextualizálási kísérlete. In Demeter G. – Szulovszky J. (szerk.) *Területi egyenlőtlenségek nyomában a történelmi Magyarországon. Módszerek és megközelítések*. Budapest–Debrecen: MTA Bölcsészettudományi Kutatóközpont, DE Társadalomföldrajzi és Területfejlesztési Tanszék, 47–84.
- Szilágyi Zs. (2018b) Vándormozgalom a trianoni Alföld területén a 20. század első harmadában. *Századok*, 152(1), 85–126.
- Szilágyi Zs. (2018c) Az életminőség területi egyenlőtlenségeinek változása Magyarországon a 20. század első harmadában. In Demeter G. – Szulovszky J. (szerk.) *Területi egyenlőtlenségek nyomában a történelmi Magyarországon. Módszerek és megközelítések*. Budapest–Debrecen: MTA Bölcsészettudományi Kutatóközpontja, DE Társadalomföldrajzi és Területfejlesztési Tanszék, 255–334.
- Szilágyi Zs. (2020) Alkalmazkodó mezőváros. A kecskeméti tanyák kialakulásának éghajlattörténelmi kontextusa. *Forrás*, 52(7–8), 13–36.
- Szilágyi Zs. (2021) Gondolatok az Alföld gazdaságáról és urbanizációjáról (17–19. század). *Forrás*, 53(7–8), 20–48.
- Szilágyi Zs. (2022) *Ismeretlen Alföld. A táj területi egyenlőtlenségei a 20. század elején*. Budapest: ELKH Bölcsészettudományi Kutatóközpont Történettudományi Intézet.
- T. Kiss J. (2012) A humán tőke statisztikai mérhetősége. *Statisztikai Szemle*, 90(1), 64–88.
- Takács T. (2006) A városi elit Nyíregyháza a 20. század első felében. *Századok*, 140(1), 25–77.
- Tamasi M. (2001) *A régi, szegedi, gazdasági elit (1870–1944)*. Szeged: Bába és Társai.
- Timár L. (1990) A gazdasági élet jellemzői a magyar városokban a két világháború között. In Tóth J. (szerk.) *Tér-idő-társadalom. Huszonegy tanulmány Enyedi Györgynek*. Pécs: MTA Regionális Kutatások Központja, 134–156.