

## Csoba Judit

### A tartós munkanélküliség hatása a családok anyagi helyzetének alakulására

„...ahhoz, hogy jól éljünk, kevés, az éhenhaláshoz sok”

„...most is el vagyok maradva egy havi fűtéssel meg melegvízzel... azt mondom, inkább egye meg a három gyerek...”

A hetvenes évek Magyarországon a kétkeresős családmódellet vált általánossá. A család fő keresője többnyire a férfi volt, de nem nélkülözhetette a háztartás a feleség keresetét sem. A nők foglalkoztatottsága ekkor elérte a 75%-ot.

A kétkeresős családmódellet elméletben máig nem változott. A család fő keresője legtöbb esetben ma sem rendelkezik az egész család eltartását biztosító jövedelemmel. Szükség van a kiegészítő keresetekre, másodállásokra, s a feleség keresetére is az életszínvonal megszokott szintjének megtartása érdekében. Ha a kétkeresős módelletben mellékjövedelem szerzésre nincs lehetőség, egy átlagos magyar család már az első gyermek születését követően a létminimum alá kerülhet. (Ld. KSH létminimum adatok.<sup>1</sup>)

*Mi történik akkor, ha ebből a családból az egyik fél – esetenként mindkét fél – munkanélkülivé válik?*

Miből és hogyan él, gazdálkodik a család egyre romló anyagi körülmények között? Milyen jövedelemforrásokkal rendelkezik, s főként hol korlátozza kiadásait?

Ezekre a kérdésekre kerestük a választ 1993 őszén és 1994 tavaszán Debrecenben a tartósan munka nélkül lévők körében folytatott kutatásunk során. 1200 olyan háztartás szerkezetét, jövedelmi helyzetét elemeztük, ahol legalább egy személy legalább egy éve munkanélküli. A megkérdezett személyek valamennyien kikerültek már a munkanélküliek maximum egy évig folyósítható járadékából.

A mintának két alapvető csoportja volt. 700 háztartásban a megkérdezett a munkanélküliek jövedelempótló támogatásában részesült, melyet a járadék lehetséges idejének leteltét követően az önkormányzatnál igényelt, s szociális rászorultság vizsgálatát követően az önkormányzat számára megítélt. További 500 háztartásban a megkérdezett a munkanélküli járadék idejének kimerítését követően nem részesült jövedelempótló támogatásban. (A továbbiak-

ban a két almintát is ennek megfelelően különböztetjük meg: jövedelempótló támogatásban részesülők, ill. jövedelempótló támogatásban nem részesülők.)

A jövedelempótló támogatásban részesülők esetében az információk forrása az a részletes adatlap volt, amelyet a támogatásért folyamodók a debreceni önkormányzatnál kitöltöttek, a támogatásban nem részesülőket pedig kérdőívekkel kerestük meg.<sup>2</sup>

Kutatási céljaink között hangsúlyos helyet foglalt el annak vizsgálata, hogy milyen hasonlóságokat és eltéréseket tapasztalhatunk a tartósan munka nélkül lévők körén belül a munkanélküli ellátásból kikerülő, s további támogatásban már nem részesülő személyek háztartása s azoknak a munkanélkülieknek a háztartása között, akik az ellátásból kikerülve jogosultságot szereztek az önkormányzatok által biztosított jövedelempótló támogatásra. E két réteg jellemzőinek vizsgálata a munkaügyi rendszer által gyűjtött adatok alapján csak szűk keresztmetszetben végezhető, mert ezek az adatok nem a munkanélküliek háztartását, hanem magát a munkanélküli személyt írják le. Sem a háztartás összetételére, sem a háztartáson belüli jövedelemszerkezet alakulására vonatkozóan nem szolgálnak információval. Ismereteink szerint tehát az *első*k között próbáljuk bemutatni a tartósan munka nélkül lévő, jövedelempótló támogatásban részesülő személyek háztartásának szerkezetét s a háztartások jövedelemforrásait.

A téma kutatásának különös aktualitást ad, hogy az előzetes tájékozódás során azt tapasztaltuk: a tartósan munka nélkül lévő személyeket tartalmazó háztartások esetében *mind kevesebb szerepet játszik a munkajövedelem*. Az ellátásból kikerült *munkanélküliek házastársainak ma már alig két harmada dolgozik*, közel 15%-a maga is munkanélküli, a többiek pedig a szociális ellátórendszerek támogatását veszik igénybe. A megkérdezettek családjainak 27%-ában két vagy több munkanélküli él.

### A háztartás tagjainak munkaerőpiaci helyzete

A jövedelempótló támogatásban nem részesülő munkanélküliek háztartásának 13%-ában egyetlen aktív kereső korú személy van, s ez megegyezik a munkanélküli személlyel. Ha kivonjuk az egyszemélyes háztartások számát, még akkor is a minta 11%-a esetében gyermekét egyedül nevelő munka- és jövedelem nélküli szülőről – aki esetleg még idős szüleit is saját háztartásában gondozza – vagy idős szülőnél élő gyermektelen munkanélküliről van szó. A háztartások 42%-ában 2, 30%-ában 3, további 13%-ában 3 vagy több aktív kereső korú személy van.

A háztartások 23%-ában a kereső korúak közül *senkinek nincs munkaviszonya* s munkából származó jövedelme. A megkérdezett háztartások több mint egy ötöde tehát nem munkajövedelemből tartja fenn magát a munkanélküli járadék lehetséges idejének letelte után.

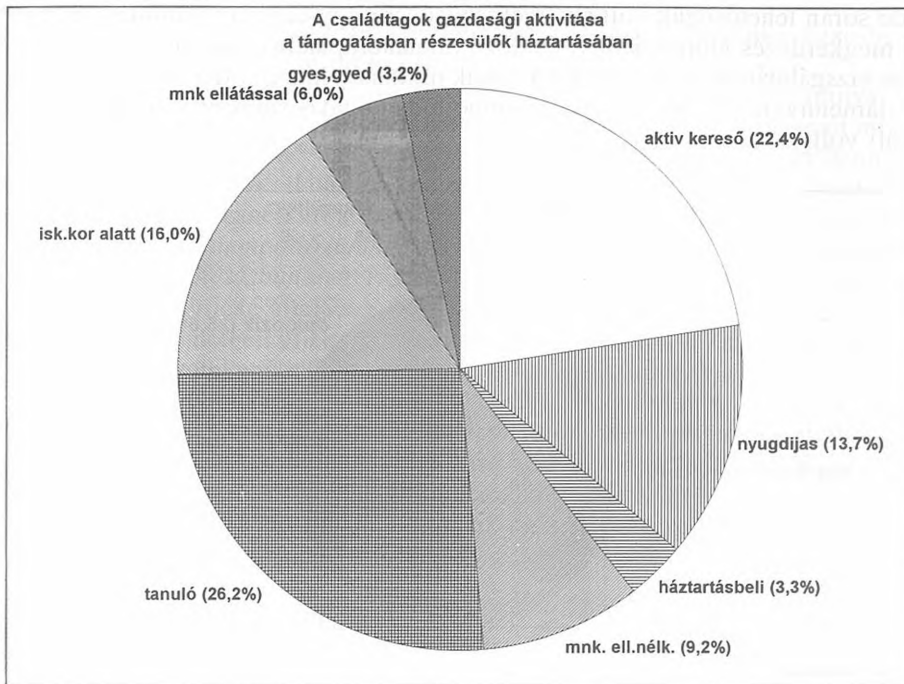
A megélhetés forrása a háztartás további tagjainak inaktív jövedelme (munkanélküli járadék, munkanélküliek jövedelempótló támogatása, nyugdíj, gyés, gyed, gynt, családi pótlék, szociális segélyek stb.).

A jövedelempótló támogatásban részesülő 700 háztartásban összesen 226

fő rendelkezik munkajövedelemmel, vagyis ennyi az aktív kereső. (138 nyugdíjas van, 33 háztartásbeli, 32 fő gyeden, ill. gyesen van, 61 ellátásban részesülő munkanélküli, 93 fő munkanélküli – a megkérdezettek körén kívüli –, aki nem részesül munkanélküli ellátásban.)

Alapvető különbség van tehát a jövedelempótló támogatásban részesülő és a támogatásban nem részesülő háztartások között a tekintetben, hogy van-e kereső a háztartás tagjai között. Míg a jövedelempótló támogatásban nem részesülő háztartások tagjainak 23%-a nem rendelkezik aktív kereső családtaggal, addig a jövedelempótló támogatásban részesülő háztartások tagjainak 22%-a rendelkezik aktív keresővel. Ez utóbbi réteg többnyire inaktív jövedelmekből és a szociális támogatásokból él.

Különös jelentősége van e megállapításnak akkor, ha tudjuk, hogy a munkanélküli ellátásból kikerülőket közel fele megkapja a munkanélküliek jövedelempótló támogatását.



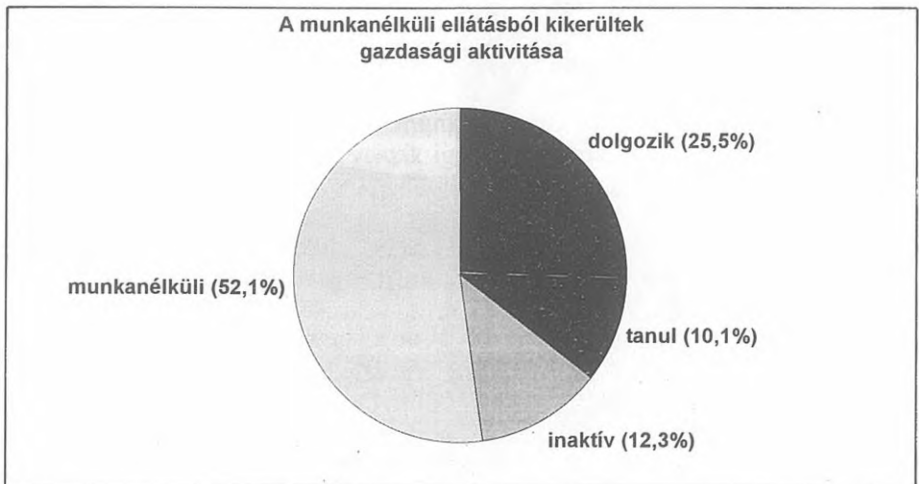
A szociális ellátás nagy rendszerei (TB, Szolidaritási Alap) csak igen rövid ideig – a munkanélküliség 1 évére, a gyes, gyed időtartamára – vállalják a finansziális terheket. A szociális háló ezen nagyobb egységeiből kihullva a társadalmi lejtőn elindult családok, személyek fizikai létének biztosítása az önkormányzatok feladata. Az önkormányzat esetenként kénytelen korábban is belépni az ellátásba, s a nagy ellátórendszerek finanszírozása mellett további támogatásokat nyújt. A munkanélküliek közel egy negyede a munkanélküli járadék mellett – ennek alacsony összege miatt – rendszeres

nevelési segélyben részesül, melyet az önkormányzat biztosít, további egy ötöde pedig más típusú támogatást kap (gyógyszer-, rezszi-, élelmiszer-támogatást stb.).

*Az önkormányzatok mind nagyobb mértékben válnak felelőssé széles társadalmi rétegek alapellátásáért. A tartósan munka nélkül lévő személyek háztartásainak közel 50%-a esetében az önkormányzatnak nem pusztán a háztartás kiegészítő jövedelmét kell biztosítania, hanem a megélhetéshez szükséges alapjövedelmet kell rendelkezésre bocsátania.*

#### *Az ellátásban nem részesülő megkérdezettek munkaerőpiaci helyzetének alakulása*

A kérdőíves vizsgálat során megkérdezettek már nem feltétlenül voltak munkanélküliek, hiszen a *járadékból való kikerülés és a megkérdezés között* eltelt idő során lehetőségük volt az elhelyezkedésre. Így célszerű e minta esetében a megkérdezés időpontjára vonatkozó munkaerőpiaci státust vizsgálni. E státus vizsgálatának nincs értelme a másik mintánál, hiszen ott a kérdés idején valamennyi megkérdezett jövedelempótló támogatásban részesülő munkanélküli volt.



Az ellátásban nem részesülők 23%-ának sikerült elhelyezkednie a munkanélküli járadék lehetséges idejének kimerítését követő egy éven belül. További 10% felvételt nyert valamely oktatási intézménybe, s jelenleg „főállású” diák. A továbbtanulás jelzett arányát a kor szerinti összetétel magyarázza. Erről a későbbiekben még szólnunk.

2% jelezte, hogy alkalmi munkával keresi a kenyerét, és viszonylag jól megél belőle. (A fiatal korösszetétel miatt magas a bejelentés nélkül foglalkoztatott, kereskedelemben és szolgáltatásban alkalmazott személyek száma. A középkorúak pedig a „zsibizést”, a török, lengyel és olasz utakat említették jövedelemszerző lehetőségként.)

A megkérdezettek 37%-a ellátás nélkül él egy évvel a járadékból kikerülése után is.

*Munkanélküli járadékban vagy jövedelempótló támogatásban részesül: 16%.*

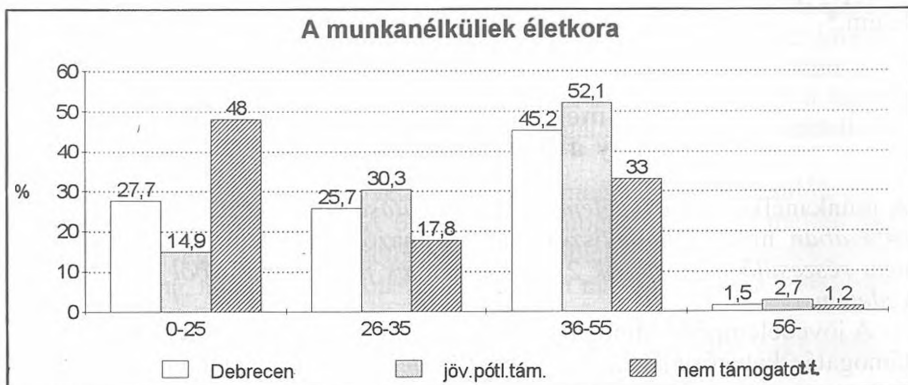
Ebből 4% újra jogosultságot szerzett a munkanélküli járadék folyósítására. Ők a „visszaesők”, akik szerződéses munkaviszonyban, közhasznú foglalkoztatásban résztvevőként vagy más módon munkát találva ideiglenesen vissza tudtak illeszkedni a munka világába. Az elbocsájtások, racionalizálások során azonban többnyire ők az első „érintettek”, s újra munkanélkülivé válnak. További 12% az ellátásból kikerülve még nem volt jogosult jövedelempótló támogatásra, de a megkérdezésig eltelt néhány hónap alatt körülményei úgy alakultak (változott a háztartás összetétele, pl. a házastárs is munkanélküli lett, vagy a kereső gyerek kikerült a háztartásból), hogy a jogosultság küszöbét elérték.

*Betegsége miatt részesül ellátásban: 8%.*

Ebből rokkantnyugdíjas 3%, részlegesen korlátozott a munkavégzésben, ezért szociális járadékban részesül: 5%.

Meglepően alacsonynak tűnik a rokkantnyugdíjban részesülők aránya. A munkaképesség-csökkenés miatt járadékban részesülők aránya „normál munkanélküli populációban” 9% körül van.<sup>3</sup> Itt kell azonban megemlítenünk, hogy a munkanélküli ellátásból kikerülők kor szerinti összetétele jelentősen eltér a teljes munkanélküli sokaság kor szerinti összetételétől. Az ellátásból kikerült és jövedelempótló támogatásban részesülők átlagéletkora lényegesen magasabb, az ellátásban nem részesülőké pedig alacsonyabb, mint a regisztrált munkanélkülieké általában. Mi ennek az oka? Az ellátásban nem részesülő tartós munkanélküliek körében ott találjuk azokat a fiatalokat, akik a pályakezdők munkanélküli segélyének időtartamát követően (6 hónap) – a szociális helyzettől függetlenül – nem fordulnak az önkormányzathoz jövedelempótló támogatásért. Számukra ugyanis ez a támogatás nem ítéltető meg. Kutatásunk mintájában az ellátásban nem részesülők 48%-a 25 év alatti fiatal, többségük a pályakezdők munkanélküli segélyéből került ki. Ebben az életkorban még lényegesen kisebb az egészségkárosodás mértéke, így a rokkantnyugdíjra jogosultak száma is.

A munkanélküliek életkora



*Gyermekek ellátása miatt részesül ellátásban: 3% (2% gyés, gyed, 1% gynt). A megkérdezettek 2%-a sorállományú katona.*

### *A megkérdezettek háztartásának munkaerőpiaci helyzete*

A kérdőíves vizsgálat során megkérdezettek több mint fele a vizsgálat időpontjában nem élt házasságban, így a házasságban élőkre vonatkoztatva közülük a háztartások munkaerőpiaci helyzetét.

*A háztartások 68%-a aktív kereső.*

*A kérdőíves vizsgálat során megkérdezett munkanélküliek háztartásának 15%-a maga is munkanélküli. (Ebből járadékos 6%, jövedelempótló támogatásban részesül 1%, ellátás nélküli 8%.)*

A háztartás munkanélkülivé válásával a korábban ellátásban nem részesülő munkanélküli személy jogosultságot szerez a jövedelempótló támogatásra.

A háztartások 5%-a rokkantnyugdíjas, 3%-a nyugdíjas, 7% gyermekneveléssel kapcsolatos ellátásban részesül (gyés, gyed, gynt). 1% tanul, 1% pedig sorállományú katona.

A vizsgált háztartásokban tehát igen jelentős mértékben fordul elő, hogy a háztartások egy időben munkanélküliek. 16% azoknak a háztartásoknak az aránya, ahol ez a helyzet.

A jövedelempótló támogatásban részesülők háztartásai igen nagy mértékben saját maguk is munkanélküliek (29%). *Itt csaknem kétszer annyi a munkanélküli háztartások aránya, mint a támogatásban nem részesülő személyek háztartásai között. A háztartásoknak alig fele folytat maga is kereső tevékenységet.*

Magasabb a gyermekkel kapcsolatos ellátást igénybevevők aránya is (9%).

A jövedelempótló támogatás összege nem biztosítja a család megélhetését. A munkaerőpiacról kiszorulóknak mind nagyobb arányban vállalnak gyerekeket, s menekülnek az őket kivető munka világából a szociális ellátások felé. Egy korábban végzett vizsgálatunk során a megkérdezett nők 12%-a nyilatkozott úgy, hogy jelenleg 3 éves kor alatti gyermeke vállalásakor fontos szerepet játszott a munkanélküliségtől és ennek következményeitől való félelem.<sup>4</sup>

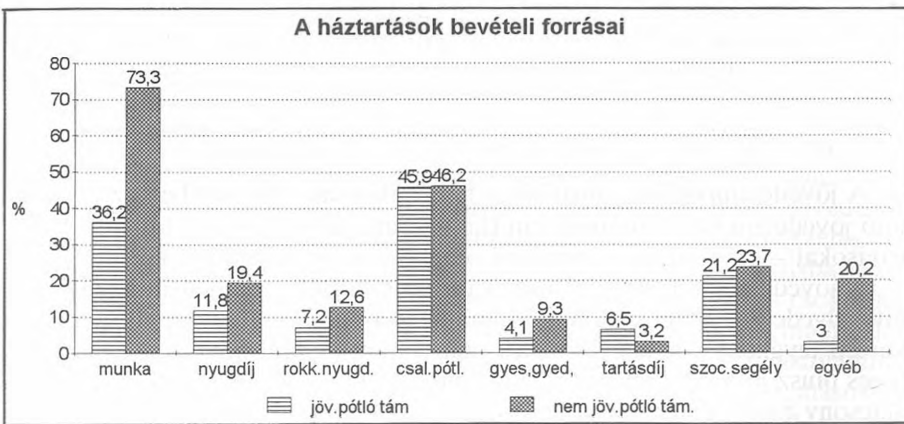
### **A jövedelmek forrása szerinti megoszlás avagy a bevételi oldal csapdája**

*A munkanélküliek jövedelempótló támogatásában részesülők háztartásának 64%-ában nincs munkaviszonyból származó jövedelem. A támogatásban nem részesülő háztartások 27%-ában nincs munkaviszonyból származó jövedelem.*

A jövedelempótló támogatásban részesülő háztartások esetében a szociális támogatás kategóriájában *nem tüntettük fel*, hogy ott valamennyi háztartás

az említett támogatási formákon túl kapja az önkormányzattól a munkanélküliek jövedelempótló támogatását. Az alábbi táblázatban szereplő mutatók a rendszeres nevelési segély, az eseti segély, valamint egyéb pénzbeli és természetbeni támogatások számbavétele alapján alakultak így.

A bevételi oldalon a munkajövedelem mint bevételi forrás mellett egy másik bevételi forrás esetében tapasztalhattunk még jelentős eltérést a két minta között. Ez a rovat az egyéb jövedelmek rovata. A jövedelempótló támogatásra való jogosultság ugyanis nagyon alacsony jövedelemhatárhoz kötött – a mindenkori nyugdíjminimum 80%-ához –, így az elemzés forrásául szolgáló támogatáskérő adatlapokra a kérelmezők nem vezették be – még büntetőjogi felelősségük tudatában sem – az esetleges külső jövedelmeket.



Másfelől viszont azzal is tisztában kell lennünk, hogy a jövedelempótló támogatás melletti munkavégzés jogsértő. Annak ellenére jogsértő, hogy a kutatás időpontjában érvényes 6800 Ft-nyi jövedelempótló támogatás az arra jogosult fizikai létének újratermeléshez is kevés, és akkor még nem beszélünk arról, hogy az mekkora összeg a hivatalosan számított létminimumhoz képest. Mint a fenti táblázatból láttuk, a háztartások többségében viszont – más bevétel híján – ennek a támogatásnak nemcsak az igénylő létfenntartását kell biztosítania, hanem a családtagok ellátásához is hozzá kell járulnia.

A munkanélkülivé válás nemcsak a főállásból származó jövedelem kiesését jelenti, hanem a család egyúttal elesik a mindaddig legális plusz jövedelmektől is (másodállás, mellékfoglalkozás, alkalmi munkák stb.). Mint a támogatásban nem részesülők bevételi forrásának e rovata mutatja, a háztartások – még a munkanélküli háztartások is – legalább egy ötöde rendelkezik ma is ezekkel a plusz forrásokkal.

Ezeknek a forrásoknak a jövedelempótló támogatásban részesülők esetében nincs legális jogi alapja. A 6800 Ft-os támogatás összege mellett csak fekete munkavégzésre van lehetőség. A későbbiekben erről részletesebben szólunk. (A jog, amely megalkotása pillanatában magába foglalja a visszaélés elkerülhetetlenségét.)

A jövedelemkiegészítés legális és illegális formáira azért is nagy szükség

van, mert nemcsak a bevétel forrásai „szociálisak”, hanem a munkanélküli háztartások egy főre jutó jövedelme is mélyen a létminimum alatt marad.

Az egy főre jutó jövedelem nagysága a munkanélküli háztartásokban

Ft.	jövedelempótló támogatásban	
	részesülő háztartások	nem részesülő háztartások
	%	%
0	27,6	3,8
0–4000	34,3	9,5
4001–6000	31,3	20,8
6001–8000	4,2	25,1
8001–10 000	1,0	9,3
10 001–20 000	0,4	28,7
20 001–	1,1	2,8
Összesen	99,9	100,0

A jövedelempótló támogatásban részesülő családok esetében az egy főre jutó jövedelem 6000 Ft körül van (természetesen már az adható plusz támogatásokat – pl. rendszeres nevelési segélyt – is beleszámítva!).

A jövedelempótló támogatásban nem részesülők családjában az egy főre jutó jövedelem átlagosan ennek körülbelül a duplája. Itt az egyik családtag kereső tevékenysége a gyermekek után kapott családi pótlékkal és az esetleges plusz jövedelemmel elegendő ahhoz, hogy a jövedelempótló támogatás alacsony rászorultsági küszöbét meghaladják, s egy keresetből éljenek.

Mindezeket mérlegelve választ kapunk egyik alapvető kérdésünkre: mi a legfontosabb különbség a jövedelempótló támogatásban részesülő és a munkanélküli ellátásból kikerülő, de jövedelempótló támogatásban nem részesülő személyek háztartásszerkezte és jövedelmi viszonyai között? Miért nem igényli az ellátásból kikerülőket közel fele a jövedelempótló támogatást, és kerül át statisztikailag olyan nagy mértékben az ellátatlanok kategóriájába?

A jövedelempótló támogatásban részesülő háztartások többségében nincs aktív kereső, vagy ha van, akkor a többség jövedelme olyan alacsony, hogy a háztartás tagjaira vetítve nem emeli számottevően az egy főre eső jövedelmet, s így nem haladja meg a támogatás eléréséhez szükséges küszöböt.

A jövedelempótló támogatásban részesülő személyek aktív kereső házastársainak nettó jövedelem szerinti megoszlása

10 000 Ft alatt	53,7%
10 001–20 000 Ft	42,4%
20 000 Ft fölött	3,9%
Összesen	100,0%

A jövedelempótló támogatásban nem részesülő személyek háztartásában lényegesen magasabb az aktív keresők aránya, valamint a munkával szerzett

jövedelem mértéke is. Ezekben a háztartásokban nem hagyható figyelmen kívül az egyéb jövedelem sem.

A jövedelempótló támogatásban nem részesülő megkérdozettek 52%-a döntően azért nem részesül semmilyen támogatásban, mert úgy ítélik meg, hogy a család jövedelme alapján nem jogosultak a támogatásra.

Közel 10%-nál a járadékból kikerülést követő néhány hónap után úgy alakult a helyzet (munkanélküliség, kereső gyerek kiválása a családból, házastárs nyugdíjazása stb.), hogy jogosultakká váltak a jövedelempótló támogatásra, így a kérelem beadását követően a támogatás megítélésében reménykednek.

A két minta közötti átjárás viszonylag intenzívnek mondható. A fentiek során jeleztük, hogy egy korábban támogatásra nem jogosult személy milyen családi események következtében válhat jogosulttá, s kerül be a jövedelempótló támogatás rendszerébe. A mozgás a jövedelempótló támogatás rendszeréből kifelé sem elképzelhetetlen, csak jóval nehezebb. *Az érintettek ugyanis érdekeltek a bekerülésben, de nem érdekeltek abban, hogy a támogatás rendszeréből kikerüljenek.* A jövedelempótló támogatásba bekerülve – a lehetséges támogatásokat is igénybe véve – egy alacsonyan kvalifikált vagy nem piacképes szakmával rendelkező személy nettó jövedelme eléri, esetenként meg is haladja (pl. 2 gyermekre folyósított rendszeres nevelési segéllyel) a minimálbért vagy az ő munkaerőpiaci csoportjában szokásos nettó jövedelmet. A bérszínvonal ennél a viszonylag széles csoportnál tehát nem motivál az elhelyezkedésre. A segélyekkel és alkalmi munkákkal a „szegénységi küszöbön” jól lehet parkolni. *A felemelkedést a munkavállalás sem garantálja,* hiszen akkor az illető azonnal elesik a plusz támogatásoktól, hiszen jövedelme lesz. Ezen a társadalmi szinten az jár rosszabbul, aki dolgozik! *Így jelentős rétegek rendezkednek be tartósan a segélyezett életformára.* Ez az életforma nem jár együtt olyan drasztikus fogyasztáscsökkenéssel, ami elriasztaná a benne résztvevőket – nekik eddig is alacsony volt a fogyasztási szintjük. Egyetlen veszélye, hogy a háztartási eszközök pótlására, a lakás, a környezet állagának megóvására már nem jut pénz, s ez a környezet végleges leromlásához, a háztartás vagyonának felszámolásához vezet.

*A „szegénységi csapda” a jövedelempótló támogatásban részesülők esetében tehát nagyon vonzó,* hiszen munkavégzés nélkül, főállású háziasszonyként is meg lehet szerezni mindazt, amit korábban csak kemény munkával lehetett. A munkanélküliség tartósságának növekedésével, a munkaképességek, készségek felszámolásával, a segélyre szocializált életformával azonban sikerül olyan mélyre ásni ezt a csapdát, hogy abból kikerülni nemhogy önerőből, de még jelentős társadalmi segítséggel is szinte lehetetlen lesz.

Ezeket a tényeket annak tudatában fontos hangsúlyoznunk, hogy évente jelentős mértékben nő a szegénységi csapda által veszélyeztetettek köre. Korábban említettük, hogy az ellátásból kikerülők közel fele kerül át az önkormányzatokhoz jövedelempótló támogatásra. Mivel ez a támogatás időben nincs korlátozva – az életkörülmények jelentős javulásáig, vagyis akár életfogytiglan is adható –, s nincs igazi motiváció a kikerülésre, a munka nélküli töltött évek száma egyre nő.

Egy több éve munkanélküliként támogatott réteg pedig nem működtethető

„tartalékseregként”, s egy alkalmas pillanatban nem irányítható vissza a munkaerőpiacra. 2–3 év elegendő ahhoz, hogy a munkanélküli elveszítse munkavégző képességét, szakmai képzettsége elavuljon. A munka világába való visszailllesztés fájdalmas és konfliktusokkal terhes lesz, ha egyáltalán még lehetséges.

S még egy lényeges szempont: a veszélyeztetettek 2/3-a férfi, nem háziasszony-, családanya-sorsra szánt nő!

### A „fekete munka”

A második gazdaság visszahúzódása a kilencvenes évek elején két területen ment végbe. A szocialista gazdasági rendszeren belüli virágzó második gazdaság – amely oly sokáig a politikusok büszkeségének tárgya volt – a piacgazdaság megjelenésével nagymértékben összeszűkült, s így jelentős tömegek számára szűnt meg mint jövedelemszerzési lehetőség. Másfelől pedig az első gazdaságból kiszorulóknak számára a jogszabályok tiltják a második gazdaságba való bekapcsolódást, hiszen az fekete munkának, illegális jövedelemszerzésnek számít.

Annak ellenére, hogy a fenti jövedelmi mutatók alapján sokan elfogadják, hogy a fekete munka bizonyos családok esetében a fizikai lét újratermeléséhez szükséges feltétel, a fekete munkáról a közvéleményben kialakult kép mégis alapvetően negatív.

A kutatás során az interjúkészítések alkalmával a megkérdezettek közel 1/3-a, a kérdőíves kutatás során közel 1/5-e vállalta, hogy alkalmanként dolgozik.

Ebből 11% rendszeres munkavégzésről számolt be.

A láthatatlan jövedelmek leggyakrabban előforduló forrásai a következők voltak:

#### a) Szolgáltatások

A piacképes szakmával rendelkező szakmunkásoknak és a szellemi foglalkozásúaknak van módjuk jövedelemszerzésre a szolgáltatásokon belül. A munkavégzés feltétele itt a bizonyítottan magas szakismeret és a kapcsolatrendszer szélessége. Ilyen módon csak azok jutnak jövedelemhez, akik meg is tudják szerezni a munkát. Jellegetes szakmák ezen a téren: a kőműves, a szobafestő, víz- és gázszerelő, autószerelő stb. A szellemi munkák köréből ide kell sorolni a gépíró-adatrögzítőt, a könyvelőt, de találkozhattunk adótanácsadóval is. Itt fordul elő leginkább az is, hogy a munkanélkülinek a legutolsó munkahelyén olyan magas volt a keresete, hogy a maximális járadékot kapja, így nem is érdeke a járadék időtartama alatti munkavállalás. Illetve szívesen állna munkába, ha az előző évek bérének megfelelő javadalmazású munkahelyet találna. Erre azonban egyre kevesebb az esély. Az ő esetükben a szociális helyzet nem romlik a munkanélküliség ideje alatt, sőt, ez az egyedüli réteg, amely felhalmozni is tud.

## b) A segéd- és alkalmi munkák, a „napszám”

A fekete munkát végzők többsége ebbe a csoportba sorolható. Az illegális munkavégzők kb. két harmada tartozik ide. Ők azok, akik az anyagi szorítás miatt kénytelenek a segílyt kiegészíteni. Többnyire képzetlen, családos, korábban alacsony jövedelemmel rendelkező férfiakat találunk itt. A munkavégzés is esetlegesebb az előző típushoz viszonyítva. A munkavállalás során az alkuhelyzetben sokkal kiszolgáltatottabbak, mint az előző csoportbeliek, hiszen nagyon rá vannak utalva a pénzre, s nagy a konkurencia.

## c) Bedolgozás

Különösen a nők vállalják szívesen, hiszen emellett el tudják látni a családot. Ez a forma – véleményünk szerint – a Magyarországon még ma is oly ritkának számító részmunkaidős foglalkoztatást pótolja. Sajnos, a mintában is alig néhány esetben fordul elő. Főként közügyességet igénylő tevékenységet – játékkészítés, gyöngyfűzés, tésztagyúrás, kézikötés – s adminisztratív munkát jelent.

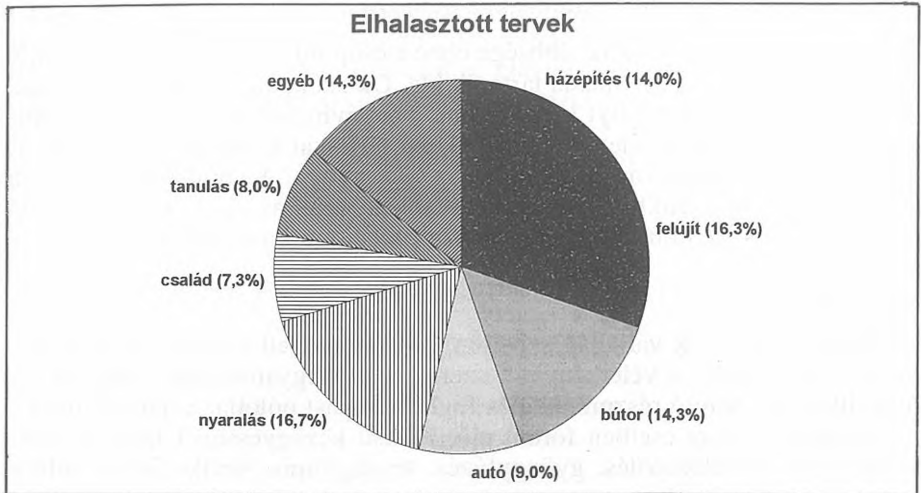
## d) Földművelés, gazdálkodás

Ennél a típusnál nagyon nehéz megvonni a határokat, hogy – városi minta lévén – mi az, ami a vidéken élő szülőknek szóló segítségnyújtás, és mi az, ami jövedelemszerző tevékenységnek minősülő gazdálkodás. A megkérdezettek közel egy negyede végez valamilyen formában és rendszerességgel mezőgazdasági munkát.

### A kiadások szerkezete, a túlélés taktikai és stratégiai kérdései

A munkanélkülivé válás idején meglévő csekély tartalékokat a munkanélküli járadék ideje alatt a családok kevés kivételtől eltekintve felélik. A járadékból kikerülve, s a lényegesen kisebb támogatást adó szociális rendszerbe bekerülve – vagy ellátás nélkül maradván – a takarékoságnak számtalan fortélyát kell alkalmazniuk, hogy a mindennapok szükségletét fedezni tudják.

A kényszerű anyagi szorítás miatt elsőként korábbi fejlesztési, beruházási terveiket kell feladniuk. Bár a megkérdezettek 13%-a úgy nyilatkozott, hogy eddig sem volt miből tervezni, örültek, ha megélték a jövedelmükből, a minta 87%-a korábbi tervei feladására vagy – reményeik szerint – elhagyására kényszerült. Milyen tervekről kell lemondaniuk? Az első helyen a lakással kapcsolatos tervek válnak álommmá: lakásvásárlás, lakásfelújítás, lakáscsere vagy bővítés. Ezt követően a legtöbbjük számára a nyaralás az, ami elérhetlenné válik.



Igen nagy arányban módosította a munkanélküliség a továbbtanulással, illetve a családtervezéssel kapcsolatos elképzeléseket is. A házasulandók – biztos jövedelem hiányában – a házasságkötés elhalasztására kényszerülnek. Egy 23 éves fiatalember ezt így fogalmazta meg keserűen az interjúk során: „Mit akarok én?! Házasságot?! Ki olyan bolond, hogy egy munkanélkülihez menjen feleségül?”

A tervek feladását követően a saját tartalékok, illetve a mozgítható kölcsönök aktivizálása következik. A munkanélküliek több mint fele (55,5%) kényszerült már munkanélkülisége során arra, hogy kölcsönkérjen. Az esetek döntő többségében a rokonokhoz fordultak. Második helyen az ismerősök segítenek. Az talán további tanulságokkal jár, hogy a megkérdezettek közül senki nem fordult anyagi segítségért korábbi munkatársához. A szomszédok segítségének igénybevétele azonos arányban fordul elő a hitelintézetek igénybevételeivel, s igen jelentős arányban szerepel a mintában az önkormányzattól való segítségkérés is.

Szorult anyagi helyzetében kitől kért segítséget?

	%
senkitől	44,3
rokonoktól	40,7
ismerősöktől	4,9
korábbi munkatársaktól	0,0
az önkormányzattól	7,1
hitelintézettől	1,2
szakszervezettől	0,2
egyéb helyről	0,4
Összesen	98,8

Ha a fenti források kimerülnek, az elszegényedés első állomása a szolgáltatásokról és fogyasztási javakról való lemondás. Érdekes tanulsággal szolgál a lemondás sorrendje.

A kulturális javak fogyasztásáról már a járadék ideje alatt le kellett mondaniuk, vagy fogyasztásukat erősen korlátozniuk kellett. Második lépésként az öltözködést említették a megkérdezettek a takarékoskodás lehetséges forrásaként.

A harmadik a sorban a közüzemi díjak, a szolgáltatások befizetésének elmaradása. A háztartások megszokott és normális működéséhez nélkülözhetetlen szolgáltatások – víz, villany, gáz – fizetése a családok többségének okozott már nehézséget. Egyre jelentősebb a keletkező hátralékok mennyisége.

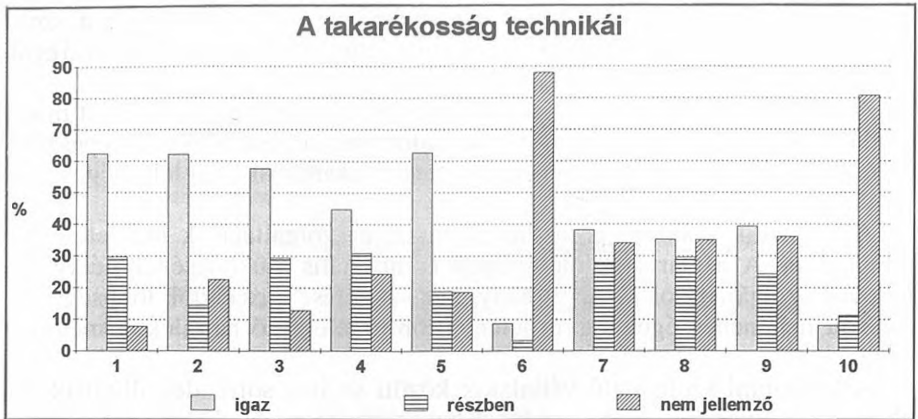
A közüzemi szolgáltató vállalatok között sajátos sorrendet állítanak fel abból a szempontból, hogy hol lehet hosszabb ideig „hitelezni”. Az első és legfontosabb fizetnivalók között tartják számon a megkérdezettek a villany-számlát, mert hátralék esetén az elektromos áramot kapcsolják ki a legkönnyebben. Második helyen szerepel a lakbér kiegyenlítése, mert a kilakoltatás lehetősége (ha nem is megy olyan gyorsan, mint a villany kikapcsolása) az utóbbi két évben egyre inkább szorongat.

Harmadsorban – mivel itt nagyvárosi szegényekről, de túlnyomórészt távfűtéssel, gázfűtéssel ellátott lakásokban élőkéről van szó – a fűtéssel kapcsolatos díjhátralékok következnek: távhő és gáz. A távhőszolgáltató vállalatok vannak a legrosszabb helyzetben, mert itt egy-egy tízemeletes tömbben egy mérőóra van, s néhányan megemlítik, hogy az „csak akkor kapcsolható ki, ha mind a 87 lakástól (10 emeletes bérházak) elzárják a fűtést, olyat meg úgysem csinálnak”. Így a távhőszolgáltatás díja évekig halmozható adósság. A bírósági végzést követően ugyanis nincs már mit foglalni a lakásban.

Negyedik helyen találjuk a takarékosági stratégiák között az étkezési szokások megváltozását, az ötödik helyen pedig a család vagyontárgyainak értékesítése áll. Az, hogy csak az ötödik helyen találkozunk ezzel a lehetőséggel, nem feltétlenül magyarázható a tulajdonosok ragaszkodásával az autóhoz vagy egyéb használati tárgyhoz, sokkal inkább arról van szó – különösen a szociális támogatásban részesülők esetében –, hogy korábban sem rendelkeztek valamirevaló, értékesítésre alkalmas vagyontárgyakkal.

A jövedelempótló támogatásban részesülők 9%-a, a jövedelempótló támogatásban nem részesülők 29%-a rendelkezik személygépkocsival, amely típusára nézve többnyire kelet-európai modell, s évjáratát tekintve átlagosan közel van a 8 évhez.

A szűkös anyagi helyzetben alkalmazott takarékosági technikák skálája igen széles. Igyekeztünk a legfontosabb tényezőkre rákérdezni, s vizsgálni, hogy ezek a tényezők mennyire elterjedtek a munkanélküliek körében. A vizsgált tényezők a következők voltak:



1. diszkontban olcsón élelmiszert vásárolni
2. a tervezett nyaralásról lemondani
3. kevesebb ruhát vásárolni
4. bálásboltban, zsibin vásárolni
5. kevesebbet költeni szórakozásra
6. az autót eladni
7. az eddig üzletben vásárolt holmit sajátkezüleg megcsinálni (pl. ruhát varrni, tésztát gyúrni stb.)
8. keresni az alkalmat a mellékkeresetre
9. a megspórolt pénzt lassan felélni
10. az eddig meglévő tárgyakat fokozatosan eladni

Mint a mellékelt grafikonból is kitűnik, a legkevésbé alkalmazható technika a takarékoság során az autó és az egyéb értékesebb vagyontárgyak értékesítése, ugyanis – mint korábban említettük – a háztartásoknak csekély hányada rendelkezik autóval, ezek az autók pedig – koruk és állapotuk miatt – csak korlátozottan piacképesek.

A vagyontárgyak körében talán a háztartási gépeket lehetne sorolni – televízió, mosógép –, de ezeket az eszközöket a megkérdezettek a háztartás nélkülözhetetlen elemeiként említik – kisgyerekes családokban pl. ilyen a mosógép. E háztartási gépek többnyire „lestrapáltak”, végül pedig – s ez hosszabb távon is megfontolásra érdemes szempont –, ha egy család eladni kényszerül egy használati eszközt, értékesebb tárgyat (pl. egy televíziót), a kényszer szülte eladás során az értékesítési ár jóval a tényleges érték alatt marad, így a megkérdezetteknek „nincs szívük elkótyavetyélni” az oly nehezen megszerzett eszközöket, berendezéseket.

További lényeges érvként fogalmazták meg, hogy a fillérékért eladott fontos eszközöket később sokszoros áron szerezhetnék újra vissza, s az anyagi helyzetüket felmérve erre a közeljövőben nem látnak lehetőséget. Az érték-tárgyak eladásának stratégiája tehát a fent említetteken túl azért sem gyakran alkalmazott takarékosági stratégia, mert nem átmeneti nehéz helyzetet kell átvészelni az eladott tárgyak nyomán beszerzett pénzekből, hanem a dolgoktól végleg meg kell válni, a háztartás leépítésére tartósan kell berendezkedni. Ezt a lecsúszó – hajdan volt – alsó-középosztály nem szívesen vállalja, s

bízik abban, hogy külső segítséggel legalább a meglévő szint megtartására – amely korábban sem volt kihívó – berendezkedhet.

A szociálpolitika számára nagy kérdés tehát, hogy az önerőre hivatkozva leépítse-e a most meglévő háztartásokat, felszereltségüket és üzemeltetésüket tekintve a tradicionális szegénység szintjére, s ezzel szocializálja is erre a szintre a népesség jelentős hányadát; avagy külső segítséggel – támogatókkal – igyekezzen a meglévő alsó-középosztályi szinten tartani és arra szocializálni a réteg tagjait, bízva abban, hogy az állapotuk átmeneti, s erről a szintről könnyebben mobilizálható ez a réteg egy közeljövőben talán szélesedő munkaerőpiac felé.

Igen elterjedt takarékosági technikának tűnik az élelmiszer és a ruházódás korlátozása. Ez a két terület a legrugalmasabb a kiadási szerkezetben. Érdekes megfigyelni, hogy a korábbi fejezetekkel ellentétben itt mennyivel többen említik a megélhetésért alkalmazott stratégiák között, hogy keresik az alkalmat mellékjövedelem szerzésére. A megkérdezetteknek közel 40%-a igyekszik pénzt szerezni a második, illetve az „árnyékgazdaságban”.

A takarékosági stratégiák közül a legnehezebben a két utolsóként említett tényezőt viselik el a megkérdezettek: a megspórolt pénzt lassan felélni, s az eddig meglévő tárgyakat fokozatosan eladni. Nehezen fogadják el, hogy az út lefelé vezet, hogy a korábbi életszínvonal nem tartható, hogy az *elszegényedés folyamata megfordíthatatlannak tűnik*, s ennek nyilvánvaló jele, ha eltűnik egy-egy megszokott vagy nélkülözhetetlen használati tárgy, eszköz a háztartásból. Mindkét tényező esetében ott a félelem: mi lesz, ha elfogy a megtakarított pénz is, mi lesz, ha eladják az utolsó mozdítható darabot is.

A munkanélküliek vagyontárgyaik közül érthető módon leginkább a lakásukhoz ragaszkodnak. Már a lakásrezsivel kapcsolatos stratégiák vizsgálata során láttuk, hogy a fizetendőket is annak megfelelően rangsorolják, melyik veszélyezteteti leginkább a lakhatást, s ott aktívabban térítik a költségeket. Annak ellenére, hogy a jelenlegi lakásuk sem túl nagy, a megkérdezettek közel 15%-a arra kényszerül, hogy lakáscserére gondoljon. A lakáscsere során vagy a méretet, vagy a komfortfokozatot, vagy a lakókörnyezetet kénytelenek megváltoztatni.

A lakáscserén gondolkodók többsége megoldásnak tekinti városi – többnyire panel – lakásának vidéki kertes házra cserélését. Abban reménykednek, hogy a fenntartás költségei kisebbek lesznek, a csere várható előnye számukra a házhoz tartozó kert, melyben előállíthatnák a szükséges élelmiszer egy részét is.

Célszerű lenne a későbbiek során vizsgálni, hogy ezek a lakáscsere-ígények mennyire realizálódnak, s a csere valóban biztosítja-e a kívánt eredményeket.

A megkérdezettek 41%-a fél a jövőtől, s úgy véli, anyagi helyzete egyre súlyosabb lesz. A mintának csak 18%-a – többnyire azok, akiknek sikerült elhelyezkedni – tekint egy kicsit bizakodóan a jövőbe, s állítják, nekik jobb lesz az anyagi helyzetük az elkövetkezendő időszakban. A minta egy negyedének elképzelése sincs arról, hogyan változik majd az anyagi helyzete, s mintegy 16% bízik abban, hogy jelenlegi életszínvonala tartható lesz.

A kétkeresős családmódel helyett a kilencvenes évek elején egyre na-

gyobb területen működik a szociális ellátás „modellje”. Az aktív kereső korú személyeket tartalmazó háztartások egy harmada ideiglenesen (munkanélküliség, gyés, gyed, gynt) vagy végleg (tartós munkanélküliség, rokkantnyugdíj, nyugdíj) kiszorul a munkaerőpiacról. A munkanélküliek háztartásában a jövedelmek többsége az állami szférából származik. A kétkeresős családmódel-ideológia mellett a segélyek, juttatások és a szociális alapon való szelektív ellátás világa ez. S a „kétharmados társadalom” alsó harmada egyre szélesebb.

### Jegyzetek

1. Hajdú-Bihar megyében, a vizsgálat helyszínén s idején (1993. december) a foglalkoztatottak havi bruttó átlagkeresete 24 300 Ft volt. Ebből a bruttó összegből a levonások után kb. 17 000 Ft marad a KSH Hajdú-Bihar megyei Igazgatóságának számításai szerint. Ugyanakkor a KSH decemberi adatai szerint egy két felnőttből és egy gyermektől álló háztartás létminimuma 36 500 Ft volt.

2. A jelenlegi írás egy nagyobb lélegzetű vizsgálat zárótanulmányának részlete. A vizsgálat célja a munkanélküli ellátásból kikerülő személyek főbb társadalmi csoportjainak megismerése, a csoportok sajátosságainak elemzése volt.

A kutatás az OTKA I/3 1663. sz. munkaprogramjának keretén belül, valamint a Népjóléti Minisztérium támogatásával készült.

A támogatóknak szóló hálás köszönet mellett itt kell megemlítenünk a Debrecen Megyei Jogú Város Polgármesteri Hivatal Szociális Irodája vezetőjének és munkatársainak értékes segítségét, akik nélkül ez a vizsgálat nem készülhetett volna el. Külön köszönet illeti az ott dolgozó „közhazsnú teamet”.

3. Ld. M. Jahoda: Foglalkoztatás és munkanélküliség az 1980-as években. Szociológiai Figyelő, 1991. I. 5–32. 19. old.

4. A hivatkozott vizsgálatot 1992 májusában Debrecenben végeztük. 1916 0–3 éves korú gyermeket nevelő szülőt kérdeztünk meg.

Csoba Judit: A bölcsődés korú gyermeket nevelő családok szociális helyzete. Munkatanulmány, Debrecen, 1992.

## Fizessen elő az Esélyre!

Az Esély társadalom- és szociálpolitikai folyóirat.  
Megjelenik évente hatszor.

**Ára: 80,- Ft**

Kapható minden nagyobb könyvesboltban  
és a szerkesztőségben.

Megrendelhető:

1088 Budapest, Múzeum krt. 4/B

Tel.: 266-9833/298