

Fábián Gergely

A természetes védőháló és működésének néhány sajátossága Nyíregyházán

A természetes szociális védőháló és a támogató rendszerek hatásával és főként a családok életére gyakorolt befolyásával már a hetvenes évek óta foglalkozik az amerikai és a nyugat-európai társadalomtudomány. Az eddigi vizsgálatok eredményeit követve, illetve figyelembe véve Caplan sokat idézett definícióját, a rendszer szerepét és funkcióit a következőképpen írhatjuk le:

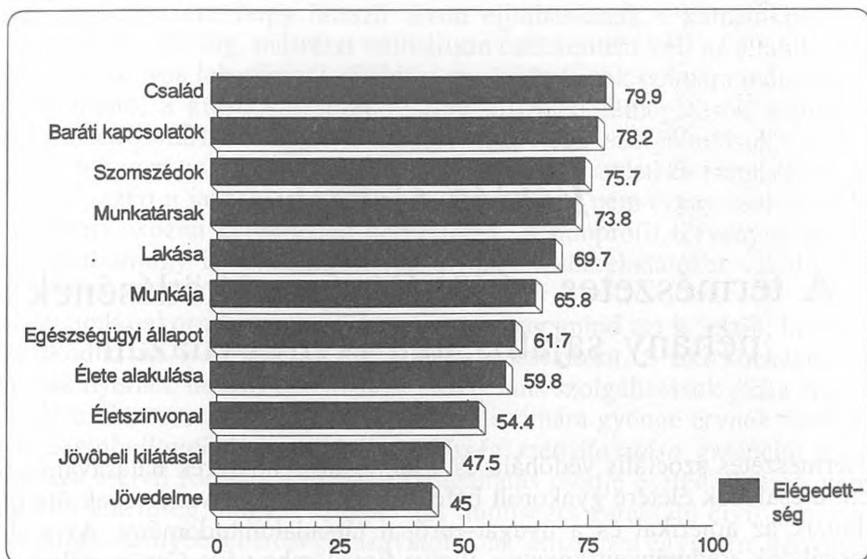
Az emberek egy sor speciális szükséglettel rendelkeznek, amelyek kielégítését hosszan tartó emberi kapcsolatokban keresik. Ilyen például a szeretet, a bizalom légköre utáni vágy, amely lehetővé teszi, hogy kimondhassuk érzelmeinket, bizonytalanságainkat, megerősíti és értékeli személyiségünket, szükséghelyzetben segítséget nyújt... (Caplan 1974).

A rendszer elvárásokat közvetít tagjai felé, figyeli és értékeli cselekedeteit. A természetes szociális védőháló egy olyan segítő rendszer (vagy rendszerek szövetsége), amelyben az emberek kölcsönös támogatást nyújtanak egymás számára például anyagi javakkal és szolgáltatásokkal, krízishelyzetekre reagálva érzelmi és szociális támogatással, magatartásról, érzelmekről, gondolatokról szóló társadalmi visszajelzéssel.

E rendszernek és működési sajátosságainak feltérképezésére vállalkoztunk abban a felmérésben, amelyet 1995 nyarán végeztünk Nyíregyházán.¹ Legfontosabb kérdéseink arra irányultak, hogy létezik-e egyáltalán egy ilyen rendszer a városban, a segítséget szenvedő lakosok segítségül tudják-e hívni családjukat, barátait, szomszédait, munkatársaikat a problémák megoldásához. Még fontosabb volt annak kiderítése, hogy mely társadalmi csoportok tagjait nem képes védeni ez az aktív, természetes háló, hiszen ez az információ meghatározó lehet a helyi szociális szolgáltatások kialakításához, újragondolásához, fejlesztéséhez.

Jövedelmi helyzet

A kutatás első lépéseként a lakosok közérzetét igyekeztünk feltérképezni. A szubjektív és objektív élethelyzettel való elégedettség az *1. ábra* szemlélteti.



1. sz. ábra: A nyíregyházi lakosok különböző élethelyzetekkel való elégedettsége (100 fokozatú skálán)

Az ábrán jól látható, hogy a megkérdezettek elsősorban szűkebb környezetükkel, emberi kapcsolataikkal elégedettek. Kevésbé értékelik pozitívan az egészségi állapotukat és az életszínvonalukat, és különösen pesszimistán ítélik meg a jövőjüket. A jövedelem az utolsó helyre került. Kiemelendő, hogy a nyugdíjasok és különösen a munkanélküliek azok, akik a legborúlátóbban ítélik meg objektív léhelyzetüket.

Mivel a legtöbb kutatás arra az eredményre jutott, hogy az állampolgárok, családok gazdasági helyzete jelentősen befolyásolja a természetes védőháló igénybevételét, megvizsgáltuk a város és a régió jövedelmi viszonyait. Hátér-információként fontos kiemelni a régióra vonatkozó adatokat. Szabolcs-Szatmár-Bereg megyében a fogyasztói árindex jelentős emelkedése mellett az egy főre jutó reáljövedelmek 1981 (!) óta szinte változatlanok. Az észak-magyarországi régióban a háztartások egy főre jutó havi átlagos jövedelmei jelentősen elmaradnak a nyugat-magyarországi vagy a budapesti adatoktól. Ez nemcsak a bruttó keresetekre–jövedelmekre érvényes, hanem a nyugdíjakra is. A háztartások havi kiadásait tekintve megállapítható, hogy egy jelentős, saját termelésű fogyasztás mellett ebben a régióban kevesebbet költenek élelmiszerre, mint az ország más vidékein. Ennél még jelentősebb különbséggel találkozunk a művelődésre, oktatásra, üdülésre, szórakozásra, egészségügyre, testápolásra és ruházkodásra szánt összegeknél. A régió lakosai több ok miatt is kénytelenek az életnek ezeken a területein spórolni. Ha azt vizsgáljuk, melyek azok a területek, ahol magasabbak a háztartások kiadásai, szembeötlő, hogy szinte országsszerte itt a legmagasabb az építési és ingatlanvásárlási kölcsönök visszafizetésének terhe a kiadási oldalon.

Mindezek mellett a munkanélküliségi ráta évek óta rendkívül magas a

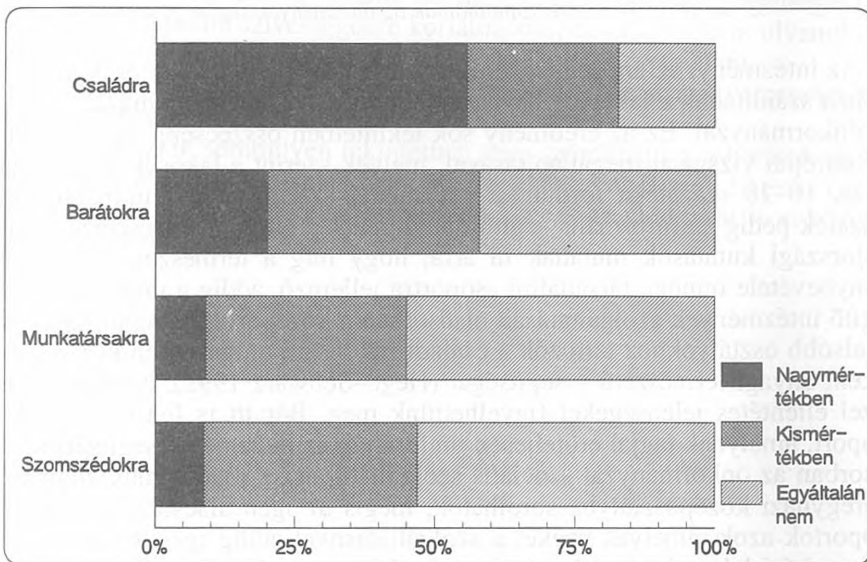
megyében. Hasonlóan magas azon munkanélküliek száma is, akik 361 napot meghaladóan, tartósan munka nélkül vannak. Ezzel szemben az átlagos bruttó segélyösszeg ebben a megyében a második legalacsonyabb az országban.²

Nyíregyházán 1995 nyarán az egy főre jutó átlagjövedelem 10–15 ezer forint között mozgott, általában közelebb a 15 ezer forintos határhoz. A KSH 1994 májusi létminimum adatai alapján a két felnőttből és két 15 éven aluli gyerekből álló, városi háztartásokban az egy főre jutó havi létminimum 12 952 forint volt. Az említett családnagyság a jellemző Nyíregyháza esetében is. Ha figyelembe vesszük az eltelt időszak inflációját, elmondható, hogy a város lakosainak jelentős része él a létminimum határán vagy alatta.³ Ez konkrétan azt jelenti, hogy a város 55–60 százaléka nevezhető ebből a szempontból veszélyeztetettnek.

A felmérésben szereplő családok 76 százaléka számolt be arról, hogy nem tud félretenni, nincsenek mozgósítható tartalékai. 34 százaléuk csak nagy takarékoskodással tudja a havi létfenntartását fedezni. 15 százaléukra jellemző az állandó pénzzavar. Jövedelmi szempontból a leghátrányosabb helyzetben a munkanélküliek, a nagycsaládosok, a nyugdíjasok és a rokkantnyugdíjasok vannak. Kérdés, hogy baj esetén tudnak-e kölcsönkérni, van-e kihez fordulniuk?

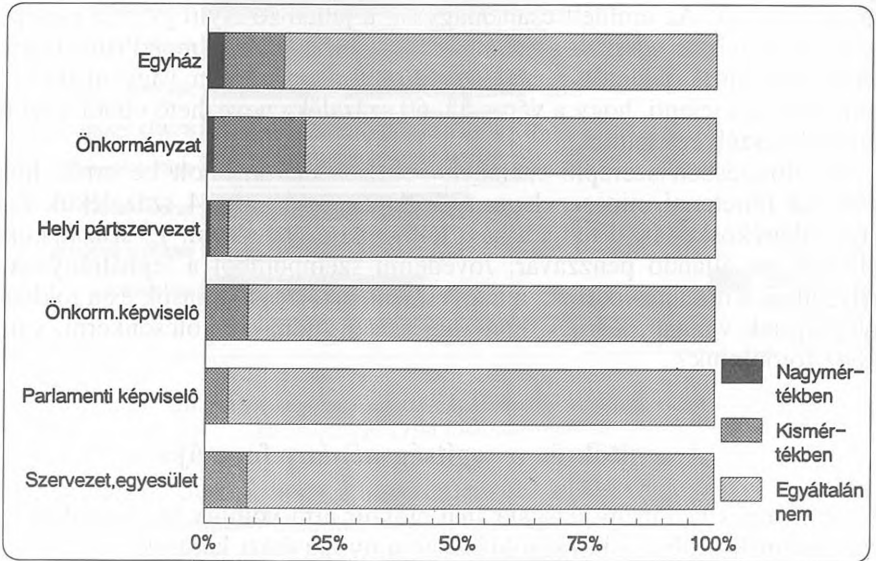
A segítők és a segítség néhány formája

A természetes védőháló vizsgálatánál először arra voltunk kíváncsiak, kikre számíthatnak problémáik megoldásában a nyíregyházi lakosok.



2. sz. ábra: Gondjainak, problémáinak megoldásában mennyire számíthat mások segítségére?

Az ábra alapján elmondható, hogy a háló legfontosabb aktora a család. Bármennyire értékesek és fontosak is a barátságok, munkatársi kapcsolatok, a szomszédság, baj esetén elsősorban a család mozgósítható. Van azonban egy olyan csoport, amelynek tagjai még a családjaikra sem támaszkodhatnak. Kérdés, hogy megítélésük szerint a megkérdezettek mennyire számíthatnak az intézmények segítségére.



3. sz. ábra: Mennyire számíthatnak az intézmények segítségére?

Az intézményi szféra segítségére vagy egyáltalán nem, vagy csak kismértékben számítanak a lakosok. Kivételt képeznek részben az egyházak, illetve az önkormányzat. Ez az eredmény sok tekintetben összecseng számos nyugat-európai vizsgálat megállapításával, melyek szerint a lakosok egy kisebb része, 10–20 százaléka fordul az intézményi szférához, a fennmaradó 80 százalék pedig az informális segítőrendszereket preferálja. Elsősorban a németországi kutatások mutattak rá arra, hogy míg a természetes védőháló igénybevétele minden társadalmi csoportra jellemző, addig a professzionális segítő intézmények szolgáltatásait elsősorban a középosztály tagjai igénylik, az alsóbb osztályokhoz tartozók a családi-rokonsági rendszerben keresik a – főként anyagi természetű – segítséget (Hege–Schwarz 1992). Nyíregyházán ezzel ellentétes jelenségeket figyelhettünk meg. Bár itt is feltűnik egy kis csoport, amelynek tagjai erőteljesen preferálják az intézményi segítséget (elsősorban az önkormányzat szociális szolgáltatásait), s jövedelmük alapján a nyíregyházi középosztályba sorolhatók, mégis az igen alacsony jövedelmű csoportok azok, amelyek ezeket a szolgáltatásokat eddig igénybe vették. A nyíregyházi lakosok kb. 10 százaléka fordult már valamilyen segítségért az intézményi szférához. Jellemzően az önkormányzathoz, ahhoz is elsősorban kétfajta segélyért: a jövedelempótló és a lakásfenntartási támogatásért. Ha

az igénylők ideáltípusát keressük, akkor az igen alacsony végzettségű, alacsony (vagy semmilyen) jövedelemmel (nem) rendelkező, gyerekeket nevelő, aktív korú munkanélkülivel, segédmunkással, szakmunkással, vagy éppen a munkanélküliség Janus-arcát reprezentáló rokkantnyugdíjossal találkozunk, aki dominánsan alacsony alapterületű, önkormányzati lakás bérlője.

A csoport tagjai kevésbé tudnak segítséget kérni a családjuktól, elsősorban az anyagi segítség hiányzik. Holott a városlakók egészségét tekintve egyértelműen a család a materiális segítség szinte egyetlen forrása, s a problémák sorrendjében is az anyagi gondok vezetnek a listát. A rendszeres havi pénz-zavarral küszködők esetében is erős a családi segítség igénye, de körükben sokkal többen veszik igénybe a szomszédok vagy a bankok anyagi segítségét, mint a jobb helyzetű csoportok körében. Közöttük találjuk a legmagasabb arányban azokat, akik úgy nyilatkoztak, hogy nincs kitől segítséget kérniük.

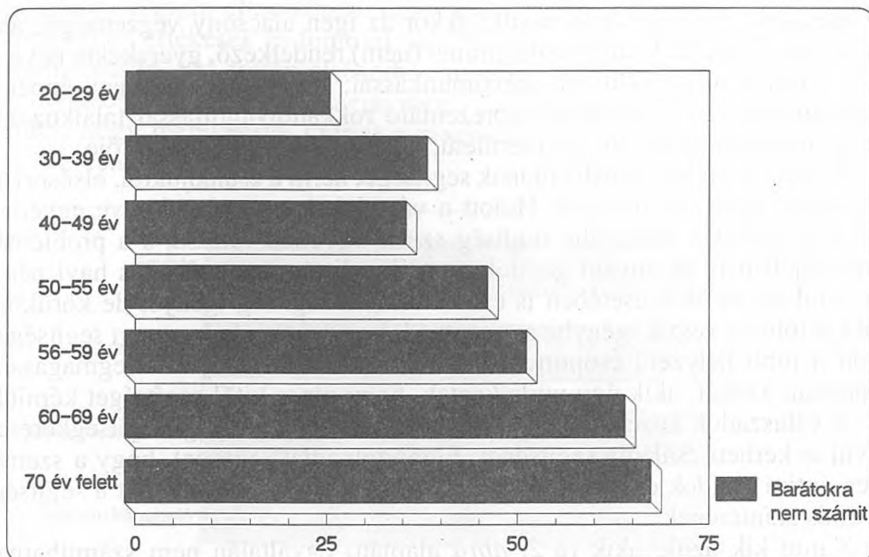
A válaszadók közel 20 százaléka jelezte, hogy az anyagi segítségkérésen kívül is kérheti családjának segítségét. Elgondolkodtató viszont, hogy a személyes, intim gondok esetén mindössze 9 százalék tartja a családját a segítségnyújtás színterének.

Vajon kik azok, akik (a 2. ábra alapján) egyáltalán nem számíthatnak családjuk segítségére? Ebben a csoportban felülreprezentáltak a munkanélküliek és a nyugdíjasok. A nemrég állásukat veszítették 20 százaléka, a tartós munkanélküliek 30 százaléka, az öregségi nyugdíjasok 20 és a rokkant nyugdíjasok 28 százaléka tartozik ide. Az iskolai végzettséget tekintve ismételtelen az alacsony végzettségűekkel találkozhatunk.

A barátok segítségének igénybevétele kisebb arányú a családi segítségnél. A megkérdezetteknek közel a fele tartja úgy, hogy nincs olyan problémája, amelynek megoldásában a barátok segíthetnének. A barátok segítsége így elsősorban az apróbb szívességekre korlátozódik, de találkoztunk olyanokkal is, akik intim gondjaikat az ő támogatásukkal tudták megoldani.

A barátok hiánya nem nyíregyházi, hanem sajátosan magyarországi jelenségnek mondható (Utasi 1991).

Kik azok, akik semmilyen tekintetben nem számíthatnak a barátok segítségére? Idetartozik a munkanélküliek 40, a rokkantnyugdíjasok 53 és az öregségi nyugdíjasok 67 százaléka. A barátok hiánya az életkorral is erős összefüggést mutat.



4. sz. ábra: Egyáltalán nem számíthat a barátok segítségére – az életkor függvényében

Az időskorúak esetében elenyésző a barátok jelenléte. Ez az arány azonban a fiatalabbak és a középkorúak esetében is alacsonynak mondható.

Hasonló a helyzet a munkatársak tekintetében is. Az igényelt segítség forma itt is az apróbb szívességekre vonatkozik, kiegészülve természetesen a kifejezetten munkahelyi problémák megoldásához nyújtott támogatással. Akik a munkatársakra, illetve a tények ismeretében már úgy is fogalmazhatunk, hogy a volt munkatársak segítségére sem számíthatnak semmilyen formában, azok a nyugdíjasok (79 százalékuk) és a munkanélküliek (72 százalékuk).

Az eredmények alapján jól körülírható az a csoport, amelynek tagjait a természetes védőháló sem képes felfogni. A nyugdíjasok, rokkantnyugdíjasok és a munkanélküliek közül kerülnek ki a segítség nélkül maradók. A segítség hiányának átélése is tetten érhető a körükben. A rokkantnyugdíjasok 75, az öregségi nyugdíjasok 78, a munkanélküliek 77 százaléka érzi úgy, hogy gondjaival, problémáival senki sem foglalkozik. De vajon mi a helyzet a korábban veszélyeztetettnek nyilvánított nagycsaládosokkal? (Eltekintve most attól a trivialitástól, hogy a munkanélküliek is nevel/het/nek több gyereket.)

A legtöbb magyarországi szociálpolitikai elemzés arra a következtetésre jutott, hogy a nagycsaládosok rosszabb anyagi helyzetben vannak, mint például a nyugdíjasok (Andorka–Kondratas–Tóth 1995). Ez Nyíregyháza esetében is jellemző, ugyanakkor elmondható, hogy a természetes védőhálót igénybe vevők több segítségre támaszkodhatnak, mint idősebb sorstársaik. A nyugdíjasok 57 százalékával szemben a nagycsaládosok 65 százaléka tud a családjára nagymértékben támaszkodni. A munkatársak esetén 9 százalé-

kos, a barátok esetén 21 százalékos ez a különbség a sokgyerekesek javára. A nyugdíjasoknál a különböző problémákkal kapcsolatos segítségkérések esetében minden egyes esetben minimálisan 7–9 százalék azok aránya, akiknek nincs kitől segítséget kérniük.

Ilyen eredménnyel a nagycsaládosok körében egyszer sem találkoztunk. A nyugdíjasok csak a szomszédsági kört tudják erőteljesebben mozgósítani.

Elemzésünk következő fázisában arra kerestük a választ, milyen szociológiai háttérjellemezők határozzák meg a legerőteljesebben a segítő aktorok támogatásának igénybevételét. A családhoz, a rokonsághoz fordulást az iskolai végzettség, a minél magasabb végzettség határozza meg. A barátokhoz fordulást a jövedelem, a minél magasabb jövedelem és természetesen az életkor, elsősorban a fiatalabb életkor befolyásolja. A munkatársakhoz fordulást a jövedelem és az iskolai végzettség határozza meg: minél magasabb a végzettség, illetve jövedelem, annál gyakoribb ez az eset. A szomszédok segítségének igénybevételét a nem és az életkor határozza meg. Ebben az esetben a nőkkel és az idősebb korosztályba tartozókkal találkozhatunk.

Ezek az eredmények is megerősítik annak a csoportnak az összetételét, amelynek tagjai nem számíthatnak a természetes védőháló támogatására.

A nők helyéről és szerepéről

Sok kutatási eredmény számol be arról, hogy a nők, az anyák egyik oldalról a segítségnyújtási lehetőségek szélesebb palettájával rendelkeznek, másik oldalról pedig segítési kötelezettségekkel terheltek, sok esetben túlterheltek (Utasi 1991; Borchers–Miera 1993). Ez azt is jelenti, hogy ha a családnak jól megy – a jól funkcionáló védőrendszer értelmében –, akkor még nem biztos, hogy ezen belül minden családtagnak is jól megy. Krízishelyzet – például válás – esetén a nők azok, akiknek a kapcsolatai hirtelen és drasztikus módon beszűkülhetnek. Ugyanakkor arra is van példa, hogy ilyen szituációban ők azok, akik aktivizálni tudják a rokonsági rendszert, a családi kapcsolatok matrilineáris kiterjesztésével (Stacey 1990, 1991). Az aszimmetrikus segítő kapcsolatok néhány dimenziója Nyíregyházán is tetten érhető. A nyugdíjas nők 46,5 százaléka számolt be arról, hogy családja igénybe veszi a segítségét családi problémák esetén, szemben a nyugdíjas férfiak 29 százalékával. Ugyanakkor a nyugdíjas férfiak 15,6 százalékával szemben a nők 22,4 százaléka mondja azt, hogy a családjára egyáltalán nem számíthat. Ha személyes, intim gondjuk van, 13 százalékban vélik úgy, hogy nincs kitől segítséget kérniük. A nyugdíjas férfiaknál ilyen válasszal egyáltalán nem találkoztunk.

A nők helyzetét elemezve különösen fontos, hogy az alacsony státuszú társadalmi csoportokhoz tartozók esetében beszélhetünk még jelentősebb kapcsolatbeszűkülésről. Körükben nagymértékben hiányoznak a nem családi segítőik. Az ilyen és hasonló szituációkban értékelődik fel a szomszédsági kör segítése, amely a legtöbb esetben materiális jellegű.

A munkanélküliekről

A nyugdíjasok esetében sokszor objektív okok (például a család állandósult fizikai távolléte) is szerepet játszhatnak abban, hogy kihullanak a természetes hálóból.

Más helyzetben vannak a munkanélküliek. Azt várnánk, hogy ha valaki elveszíti a munkáját, erőteljes támogatást kap a családjától. Ezt számos kutatás meg is erősíti (például Jackson 1988). Ugyanakkor a munkanélküliség tartósságával a támogatások struktúrája, erőssége jelentős változásokon megy keresztül. Kezdetben a munkanélküli mind a családtagok, mind a barátok részéről aktív támogatásban részesül, amely elsősorban expresszív jellegű. Az idő múlásával azonban csökken a támogatók köre, s leszűkül a közvetlen családtagokra. Ez a támogatás sem örökéletű, és sok esetben nem feltétlenül pozitív. A családi támogatások rendszere „elhasználódhat”, a háló tagjai pszichésen kiéghetnek, nincsenek már abban a helyzetben, hogy támogatást nyújtsanak. Különösen olyankor maradhatnak el a családi támogatások, amikor a munkanélküli rezignálttá válik, passzívan tűri a munkanélküli szerepét.

Ezekben az esetekben igen sok családi konfliktussal találkozhatunk. S mivel a munkatársak, a barátok már régen kikoptak a segítők köréből, a család segítségének elvesztése az a pont, amikor a munkanélküli is kiesik a természetes hálóból.

Negatív hatása lehet annak is, ha a munkanélküli függő, kiszolgáltatott helyzetbe kerül a családi-rokonsági rendszerben, s folyamatosan úgy érzi, csak kap, s adni nem tud semmit (Jackson 1990; McKee 1990).

Segítség a rászorultaktól?

A fenti konfliktushelyzet visszavonuláshoz, bezárkózáshoz is vezethet. Ezért sem pótolhatja a természetes védőháló a professzionális segítséget, csak kiegészítheti. Mindkét segítőrendszer szükséges, mert egyetlen olyan társadalom, város vagy falu sem létezik, amelyik kellő mennyiségű pénzzel és helyi ellátással rendelkezne ahhoz, hogy legyőzhesse a növekvő szociális feszültségeket.

Az együttműködés, a természetes háló igénybevétele, aktiválása, adott esetekben reaktiválása fontos feladata lehet a helyi szociális munkának, hogy a materiális szegénység ne társuljon társadalmi elszigeteléssel. Az ellátások egyfajta közös koordinálása, kooperációja egy újfajta tanulási folyamatot jelenthet a kliensnek és a segítőnek egyaránt.

Ebbe a munkába természetesen tartozik bele az önszerveződések fokozottabb támogatása is. Kérdés, hogy mennyire lehet a mai családokat képessé tenni integráló funkcióik megőrzésére vagy továbbfejlesztésére. Hiszen ma már sokan a család végőráiról beszélnek. Folyamatosan csökken a születések száma, a házasságkötések száma, az újracházasságok aránya, s ezzel párhuzamosan nő a válások száma. Emelkedik az egyszemélyes háztartások aránya, s egyre több gyerek születik házasságon kívüli kapcsolatból. Ha azonban ezeket a tendenciákat nem úgy szemléljük, mint a család „kihálá-

sának” folyamatát, hanem a jelenleg ismert kiscsalád „elintézményesülésének” tekintjük, akkor nem minden család-(együttélési)formára lesz igaz az integrációs funkciók elvesztésének veszélye.

A családok pszichoszociális integrációs funkcióinak megerősítése fontos helyi szociálpolitikai feladat. Az ellátás helyszíne és a szolgáltatást nyújtók személye azonban szétválasztható. A legtöbb család számára alapvetően fontos a professzionális segítség (Ferge 1991). Ennek a segítségnek azonban, a nyíregyházi kutatási eredmények tükrében, igen sok esetben tartósnak és folyamatosnak kell lennie, különösen azokban az esetekben, amelyekben nem lehetséges a természetes védőháló aktivizálása vagy reaktiválása.

Jegyzetek

1 A felmérés Nyíregyháza Város Önkormányzata Szociális Irodájának felkérésére készült, egy nemzetközi összehasonlító kutatás részeként. A vizsgálatban dr. Illésné Erdős Judit, Giczey Péter szociológusok és a DOTE Egészségügyi Főiskolájának szociális munkás szakos hallgatói vettek részt. A megkérdezettek Nyíregyháza felnőtt lakosságát reprezentálták a legfontosabb szociológiai jellemzők alapján. A megkérdezettek száma 450 volt.

2 *Szabolcs-Szatmár-Bereg megye statisztikai évkönyve*, 1993.

3 A jövedelmi adatok vizsgálatánál a KSH tavalyi létminimum-számításait kellett figyelembe vennünk, annak hosszabb szüneteltetése miatt. Az adatok mérése természetesen önbavallással történt, így a veszélyeztetettnek nyilvánított csoport létszámának megállapítása nehézségekbe ütközik. Több statisztikai próba elvégzése után jutottunk az említett becslésre. Más arányok alakultak volna ki, ha más szervezetek létminimum-számításait vesszük figyelembe.

Felhasznált irodalom

- Andorka Rudolf–Anna Kondratas–Tóth István György (1995): A jóléti rendszer jellemzői és reformjának lehetőségei. In: *Közgazdasági Szemle*, 1.
- Borchers, A.–S. Miera (1993): *Zwischen Enkelbetreuung und Altenpflege*. Frankfurt-am-Main–New York.
- Caplan, G. (1974): *Support systems and community mental health*. New York.
- Ferge Zsuzsa (1991): A piaci racionalitás tere és korlátja. In: *Szociálpolitika és társadalom*. Budapest.
- Hege, M.–G. Schwarz (1992): *Gewalt gegen Kinder*. München.
- Jackson, P. R. (1988): Personal support networks, support mobilisation and unemployment. In: *Psychological Medicine*, 18.
- Jackson, P. R. (1990): Individuelle und familiäre Bewältigung von Arbeitslosigkeit. In: *Familienleben in der Arbeitslosigkeit*. Heidelberg.
- McKee, L. (1990): Arbeitslosenhaushalte. In: *Familienleben in der Arbeitslosigkeit*. Heidelberg.
- Stacey, J. (1990): *Brave New Families*. New York.
- Stacey, J. (1991): Zurück zur postmodernen Familie. In: *Soziale Welt*, 3.
- Utasi Ágnes (1991): Az interperszonális kapcsolatok néhány nemzeti sajátosságáról. In: *Társas kapcsolatok*. Budapest.