

MONOSTORI JUDIT

## Lakásfenntartási támogatás a városokban<sup>1</sup>

Az elmúlt években a lakásfenntartási költségek jelentős mértékben emelkedtek. 1992-ben a háztartások összjövedelmének közel egyötödét, 1998-ban viszont már a teljes jövedelem egyharmadát a lakás rezsiköltsége kötötte le (TÁRKI, 1998).

A lakásfenntartási támogatás azoknak a háztartásoknak a megsegítését célozza, akik a lakás rezsiköltségeit nem képesek a rendelkezésükre álló jövedelemből kifizetni.

A támogatás szabályozásának kereteit a szociális törvény határozza meg, de az önkormányzatok helyi rendeleteikkel azt a törvénytől eltérően is szabályozhatják. A szociális törvény ajánlása szerint az önkormányzatok támogatást nyújthatnak azoknak a háztartásoknak, akiknek az *egy főre jutó havi nettó jövedelme* nem haladja meg a nyugdíjminimum kétszeresét, lakása megfelel a településen elismert *lakásnagyságnak* és *lakásminőségnek*, illetve a *lakásfenntartás költségei* eléri a család összjövedelmének 35 százalékát, vagy a fűtési költségek az összjövedelem 20 százalékát.<sup>2</sup> Ezek közül a legfontosabbak – hiszen valószínűleg a legnagyobb befogadó és kizáró erővel bírnak – a jövedelem és a lakásfenntartási kiadások vizsgálatai.

A segélyezés hatékonysága szempontjából az egyik legfontosabb kérdés, hogy vajon helyesen sikerült-e meghatározni azt a jövedelmi határt, és azt a teljes családi jövedelem és a lakásfenntartási kiadások arányaként vizsgált küszöbértéket, melynek révén az önkormányzatok valóban a leg-rászorultabbakat vonják be a segélyezettettek körébe. Az önkormányzatok jelentős részénél a jogosultság feltétele, hogy *az egy főre jutó jövedelem* ne haladja meg a nyugdíjminimum kétszeresét, amely 1998-ban 27 400 Ft volt. Ez a küszöbérték több mint a kétszerese a TÁRKI adatfelvétele alapján szegénységi küszöbként használt alsó jövedelmi kvintilisnek vagy más megközelítésben az átlagos vagy a medián-jövedelem felének, és lényegesen magasabb, mint a többi segély jövedelmi küszöbértékei is. (1. táblázat)

<sup>1</sup> Ezúton szeretnék köszönetet mondani Székely Juditnak, aki számos ötlettel, megjegyzéssel és több mutató kialakításával segítette munkámat. A tanulmány megírását az OTKA F26540 számon nyilvántartott pályázata támogatta. A kézirat lezárásának időpontja: 1999. július.

<sup>2</sup> 1993. évi III. törvény A szociális igazgatásról és szociális ellátásokról, 38–39. §

## MAGYAR VALÓSÁG

1. táblázat Szegénységi és segélyezési küszöbértékek 1998-ban

Megnevezés	Értékküszöb
Az átlagjövedelem fele (TÁRKI)	11 424
A medián-jövedelem fele (TÁRKI)	10 048
A legalsó kvintilis határ (TÁRKI)	10 960
Nyugdíjminimum	13 700
A munkanélküliek jövedelem pótló támogatásra való jogosultság jövedelmi határa	10 960
Rendszeres gyermekvédelmi támogatásra való jogosultság	13 700
Közgyógyellátásra való jogosultság – családnak	13 700
– egyedülállóknak	20 550
Lakásfenntartási támogatásra való jogosultság	27 400

A táblázatból látható, hogy az egy főre jutó jövedelmek alapján a lakásfenntartási támogatásban részesíthetők köre jóval szélesebb, mint bármelyik szegénységi küszöb szerint meghatározott, jövedelmi szegények csoportja. A jövedelmi feltételek ezen meghatározásával a törvénykezés nyíltan vállalja fel azt, hogy a lakásfenntartás problémái nem csupán a társadalom legszegényebbjeit érinthetik, hanem azokat a középrétegeket is, akiknek a lakás mérete, a fűtési módja stb. miatt az energiaárak felszabadítása után irreálisan magasak a lakásfenntartási költségeik. A jövedelmi feltételek alapján az első három jövedelmi kvintilisbe, vagyis az egy főre jutó jövedelmet tekintve az alsó három jövedelmi ötödbe tartozó háztartások teljes köre és a negyedik kvintilisbe tartozók közel fele kerülhetne a támogatottak körébe. (1. ábra)

1. ábra A szociális törvény jövedelmi küszöbértéke alapján támogatásra jogosult háztartások megoszlása az egy főre jutó jövedelmi kvintilisek szerint, 1998

Forrás: TÁRKI MONITOR JELENTÉSEK, 1998.

A háztartás jövedelmi helyzete mellett azonban az ellátásra való jogosultság feltétele a lakásfenntartási kiadások magas szintje is. Amint az az ábrából (2. ábra) is kiolvasható, minden jövedelmi kvintilisben találhatunk olyan háztartásokat, amelyeknek a teljes rezsiköltsége vagy a fűtési költségeinek aránya meghaladja az ellátásra való jogosultság küszöbértékét.

2. ábra *A szociális törvény lakásfenntartásra fordítható küszöbértékei alapján támogatásra jogosult háztartások megoszlása az egy főre jutó jövedelmi kvintilisek szerint, 1998*

Forrás: TÁRKI MONITOR JELENTÉSEK, 1998.

A jövedelmi és a lakásfenntartási kiadások (teljes kiadások vagy fűtési kiadások figyelembevétele) kritériumainak egyesítése különböző módon érinti a különböző jövedelmi helyzetű háztartásokat. A 4. és 5. kvintilisben a jövedelmi kritériumoknak, míg az első három kvintilisben a lakásfenntartási költségekre vonatkozó kritériumoknak van nagyobb kizáró ereje a két komponens közül. A két kritérium egyesítése után jól látható, hogy a legalsó kvintilisben a háztartások kb. kétharmada, a 2. és 3. kvintilisben közel fele, a 4. kvintilisben a negyede jogosult a támogatásra.

3. ábra A szociális törvény jövedelmi és lakásfenntartásra fordítható  
küszöbértékei alapján támogatásra jogosult háztartások megoszlása az egy főre  
jutó jövedelmi kvintilisek szerint, 1998

Forrás: TÁRKI MONITOR JELENTÉSEK, 1998.

A háztartások jövedelmi helyzete és a lakásfenntartási terhek mértéke a településtípusok függvényében lényeges különbségeket mutatott. Egyrészt a kisebb településeken jellemzően rosszabbak a jövedelmi körülmények, mint a nagyobb településeken. (2. táblázat) Másrészt viszont a lakásfenntartás költségei a városokban élőkénél magasabbak, mint a falusi háztartások körében. (3. táblázat)

2. táblázat A háztartások megoszlása az egy főre jutó éves jövedelem kvintilisei szerint, 1998

Településnagyság	Az egy főre jutó éves jövedelem kvintilisei					Összesen
	1.	2.	3.	4.	5.	
– 2000	29,9	23,9	24,4	16,1	5,7	100,0
2001–10000	25,1	22,9	20,7	17,3	14,1	100,0
10001–50000	18,6	19,3	19,9	21,4	20,8	100,0
50001 felett	13,2	22,2	18,2	19,9	26,5	100,0
Budapest	11,1	12,2	16,2	25,5	35,0	100,0
Összesen	20,0	20,0	20,0	20,0	20,0	100,0

Forrás: TÁRKI MONITOR JELENTÉSEK, 1998. december

3. táblázat A lakásfenntartási költségek a háztartási jövedelem %-ában, a településnagyság szerint, 1998

Településnagyság	Az egy főre jutó éves jövedelem kvintilisei					Összesen
	1.	2.	3.	4.	5.	
– 2000	31,1	31,6	29,2	23,6	23,3	29,0
2001–10000	38,7	34,7	31,9	27,7	23,4	32,2
10001–50000	43,8	31,3	35,1	33,0	28,7	34,1
50001 felett	43,0	39,4	39,2	34,5	24,2	34,6
Budapest	47,7	37,8	41,2	33,6	25,4	33,6
Összesen	38,6	34,5	34,5	30,7	25,5	32,6

Forrás: TÁRKI MONITOR JELENTÉSEK, 1998. december

Az egy főre jutó jövedelem alapján képzett jövedelmi kvintilisekben ugyanakkor a kiadásokban jelentkező különbségek eltérő mértékűek. Az egy főre jutó jövedelem növekedésével egyre kisebb mértékben determinálja a lakás rezsiköltségeinek súlyosságát az, hogy a háztartás kisebb településen, városban vagy a fővárosban él. A magasabb jövedelmi kategóriákban tehát a településtípusok közötti különbségek kiegyenlítettebbek. Ugyanakkor, amikor például a legszegényebbek körében a 2000 főnél kisebb lélekszámú településen élők összjövedelmének közel a harmadát, addig a budapestiek teljes jövedelmének csaknem a felét a lakásfenntartás költségei kötik le.

A településnagyság-kategóriák szerinti különbségek ilyen mértéke – különösen az alsó jövedelmi kvintilisbe tartozók esetében – indokolja annak vizsgálatát, hogy a szociális ellátórendszer hogyan reagál ezekre a különbségekre, és hogy vajon eltérő segélyezési gyakorlatot folytatnak-e a települések. Ezt a kérdést az alábbiakban önkormányzati szinten vizsgáljuk meg, az önkormányzatok költségvetési és segélyezési adatai alapján.

### 1. A lakásfenntartási támogatás szerepe településnagyság-kategóriánként

A lakásfenntartási támogatásban részesített háztartások aránya és a támogatási összegek tekintetében településnagyság-kategóriánként jelentős különbségeket találhatunk. Az adatok azt mutatják, hogy a lakásfenntartási támogatás alapvetően a városokban jellemző ellátási forma. (4. táblázat)

## MAGYAR VALÓSÁG

4. táblázat A lakásfenntartási támogatásban részesülő háztartások és a támogatásra fordított összeg településnagyság-kategóriánként, 1997

Településnagyság	1000 lakásra jutó lakásfenntartási támogatás	1 támogatott lakásra jutó éves támogatási összeg
500 fő és annál kevesebb	51	5 972
501–1000	50	4 993
1001–3000	49	6 215
3001–5000	61	7 494
5001–10000	72	9 218
10001–20000	118	13 604
20001–50000	95	14 768
50001 és annál több	81	16 563
Budapest	70	12 715

Forrás: a KSH Népesedés és Egészségügyi Statisztikai Főosztályának adatgyűjtése

Ennek valószínűleg az az egyik oka, hogy – amint azt a TÁRKI adataiból is láttuk – a lakásfenntartás költségei súlyosabb problémát jelentenek a városi lakásokban, mint a falusi háztartásokban. Emellett magyarázatként szolgálhat az is, hogy a kisebb települések kevesebbet tudnak segélyezésre fordítani, illetve hogy a segélyezésre szánt összegeket más, súlyosabb problémák orvoslására szánt ellátási formák kötik le. És végül az a kisebb településeken jellemző önkormányzati gyakorlat is, hogy a támogatást más formában, jellemzően átmeneti segélyként nyújtják az önkormányzatok.

Annak érvényességét, hogy a kisebb települések önkormányzatai kevesebbet tudnak segélyezésre és ezen belül is a lakásfenntartási támogatásra fordítani, a szociális normatíva és a lakásfenntartási támogatásra fordított összegek, valamint a települések gazdasági erejének mutatószámaként használt személyi jövedelemadó-bevételek összefüggésének elemzésével bizonyítjuk. Ezek után azt vizsgáljuk meg, hogy településtípusonként mekkora azoknak a településeknek az aránya, amelyek 1997-ben nem fizettek ki segélyt lakásfenntartási támogatás jogcímen.

A 3000 főnél kisebb lélekszámú települések teljes körében a normatívának csupán 2 százalékát költik az önkormányzatok lakásfenntartási támogatásra, míg a 10 000 fő feletti településeken a normatíva 10 százalékát ez a segély köti le. Mivel az önkormányzatok a normatívánál többet és kevesebbet is fordíthatnak szociális célokra, attól függően, hogy milyen egyéb bevételi forrásaik vannak, a támogatásra fordított összeget a településen befizetett személyi jövedelemadóval összefüggésben is megvizsgáltuk. Ez utal az önkormányzat egyéb bevételi forrásokban rejlő lehetőségeire. A településen befizetett személyi jövedelemadó és a normatíva aránya településnagyságonként nagy eltéréseket mutatott. A kisebb településeken a személyi jövedelemadóhoz viszonyított normatíva aránya lényegesen magasabb, mint a városokban, különösen mint a nagyvárosokban. Ez arra utal, hogy a kisebb települések függése az állami költségvetéstől erősebb, és kevesebbet tudnak a saját erőforrásokból segélyezésre szálni. Ezért valószínű, hogy azoknak a segélyeknek a súlya, amelyek

odaítélése az önkormányzattól függ, alacsonyabb lesz a kisebb településeken, hiszen a közvetlenül a szociális törvény által szabályozott ellátások kifizetésén túl nem tudnak más segélyekre erőforrásokat átcsoportosítani. Ennek illusztrálására megvizsgáltuk a szociális normatíva és az egyik legnagyobb erőforrásokat lekötő segély, a munkanélküliek jövedelempótló támogatására fordított összegek arányát, településtípusonként. Eszerint a normatíva kiegészítésének lehetőségével kevésbé rendelkező, kisebb településeken a jövedelempótló támogatás a szociális normatívának közel a felével volt egyenlő, míg a saját erőforrások mozgósítására nagyobb lehetőséggel bíró, 10 000 fő feletti településeken ez a támogatás csak a normatíva harmadának, míg Budapesten alig több mint hatodának felelt meg.<sup>3</sup>

Emellett az önkormányzatok egy részénél a lakásfenntartási támogatás ellátási formaként nem is létezik, vagy ha létezik is, 1997-ben nem fizettek ki ezen a jogcímen segélyt. A KSH adatai szerint a 3000 főnél kevesebb lelket számláló települések kétharmadában, a 3000 és 5000 fő közötti településeknek közel harmadában, az 5000 és 10 000 fő közötti településeknek pedig közel hatodában nem fizettek 1997-ben lakásfenntartási támogatást. A 10 000 főnél nagyobb lakosságú településeken – ami gyakorlatilag a városokat jelenti – viszont mindenütt létező ellátási forma volt a lakásfenntartási támogatás.<sup>4</sup>

Mindezek alapján tehát azt mondhatjuk, hogy a városokban a lakásfenntartási támogatás szerepe lényegesen nagyobb, mint a falvakban, aminek alapvetően három oka van. A rendelkezésre álló adatok alapján a magyarázatok súlyát, összefüggéseik mikéntjét csak részben tudjuk feltárni, de az bizonyos, hogy a rászorult háztartások településnagyság-kategóriánként eltérő száma, az önkormányzatok eltérő pénzügyi lehetőségei és az ezek alapján kialakított stratégiák egyaránt befolyásolták a kialakult helyzetet.

## 2. A tanulmány keretei

A fentiekből jól látható, hogy mind a rászorultság, mind az önkormányzati segélyezés szempontjából a lakásfenntartási támogatás alapvetően városi jelenség. A tanulmány tárgya a városokban nyújtott támogatás működésének vizsgálata mellett a segélyezett lakáskörülményeinek, jövedelmi helyzetének bemutatása és egyéb, az önkormányzatok által nyújtott segélyeknek vizsgálata.

Az elemzés alapvetően a KSH Társadalomstatisztikai Főosztályán 1998 tavaszán végzett adatgyűjtésre épül, amely 151 önkormányzat 5517 háztartásának életkörülményeit és segélyezés-történetét vizsgálta. Ebből az

<sup>3</sup> A szociális normatívára és a településeken befizetett személyi jövedelemadóra vonatkozó adatokat a Magyar Közlöny megfelelő számaiból, a segélyezésre vonatkozó adatokat pedig a KSH Népesedés és Egészségügyi Statisztikai Főosztályának adatgyűjtéséből vettük át. A központi költségvetésből származó bevételek és az önkormányzatok saját forrásainak felhasználása bonyolultabb, és több tényező vizsgálatát igényli, mint a fentebb leírtak. Az elemzés célja csupán a településtípusok közötti forrásbeli különbségek érzékeltetése.

<sup>4</sup> Az adatok forrása a KSH Népesedés és Egészségügyi Statisztikai Főosztályának adatgyűjtése.

adatállományból válogattuk ki azt az 1091 háztartást, melynek tagjai városokban éltek és 1997–98-ban lakásfenntartási támogatásban részesültek. A lakáskörülmények vizsgálatánál az 1996-os *mikrocenzus* megfeleltethető városainak adataival hasonlítottuk össze a segélyezett háztartások lakásainak jellemzőit. Az 1998-as *TÁRKI adatokkal* való összehasonlításakor pedig a 10 000 fő feletti települések, illetve a városok adatait hasonlítottuk össze a lakásfenntartási támogatásban részesülő városi háztartások adataival.

### 3. Lakásfenntartási támogatásban részesülő háztartások lakásainak elhelyezkedése és tulajdoni jellege

A lakásfenntartási támogatásban részesülő városi családok legnagyobb része (43 százalék) *lakótelepi övezetben* él.

A támogatottak körében a lakótelepi lakások túlsúlya nemcsak abból adódik, hogy a városokban a legjellemzőbb lakástípus a lakótelep. Az 1996-os mikrocenzus teljes körű adataival való összehasonlítás azt bizonyítja, hogy a lakásfenntartási támogatottak körében a teljes városi lakásállomány összetételéhez viszonyítva is felülreprezentáltak a lakótelepi lakások, hiszen a teljes városi lakásállománynak csupán közel egyharmada található lakótelepi övezetben. A támogatott lakótelepi lakások ilyen magas arányának legfőbb magyarázata a közismerten magas lakásfenntartási költség és ezzel összefüggésben az is, hogy az ott lakók nem tudják saját igényeiknek megfelelően használni az energiaforrásokat, így a válságos időszakokban nem tudnak élni a fogyasztás visszafogásának lehetőségével sem.

A *családi ház*as övezetben található segélyezett lakások ugyanakkor alulreprezentáltak, míg a *társasház*as, *bérlakás*as övezetben található lakások számarányuknak megfelelően támogatottak.

A lakásfenntartási támogatásban részesülők 17 százaléka él *önkormányzati tulajdonú* lakásban, míg az önkormányzati lakások aránya a teljes városi lakásállományban 10 százalék alatt van.

A teljes lakásállomány és a segélyezett háztartások lakásállománya összetételének vizsgálata rámutat: a támogatásban részesülőknél az önkormányzati lakások túlsúlya abból adódik, hogy a társasházban vagy bérlakásban élők lényegesen nagyobb aránya (35%) lakik önkormányzati tulajdonú lakásban, mint a társasházban vagy bérlakásban élők teljes körében (22%). A lakótelepi lakásokban megközelítőleg azonos a magántulajdonban lévő és az önkormányzati lakások aránya.

A lakásfenntartási támogatásban részesülők körében az 1990 óta *privatizált lakások* aránya megközelíti a 30 százalékot, míg a városokban privatizált lakások aránya a lakások teljes körén belül csupán 13 százalék.<sup>5</sup> Azok tehát, akik privatizált lakásokban élnek, felülreprezentáltak a segélyezett körében. Náluk az alacsony szintű lakbért a privatizáció után

<sup>5</sup> A privatizált városi lakásokra vonatkozó adat a KSH Lakásstatisztikai Osztályának adatközlése.

az állami támogatás egy másik formája, a lakásfenntartási támogatás váltotta fel.

#### 4. A lakásfenntartási támogatásban részesülő háztartások lakásainak jellemzői

A lakásjellemzők között elsőként a támogatott lakások alapterületét vizsgáltuk meg, és hasonlítottuk össze a mikrocenzus megfelelő adataival. Ennek vizsgálata két szempontból is nagyon fontos. Egyrészt, mert az önkormányzatok helyi szociális rendeleteinek többsége a lakás alapterületét is vizsgálja, mint a segélyre való jogosultság feltételét, így bizonyos lakástípusok a méretük miatt záródhatnak ki a támogatottak köréből. Másrészt pedig azért fontos, mert a lakásfenntartási költségek alakulásának meghatározó eleme a lakás alapterülete. Így a lakásfenntartási problémákkal küszködő háztartásoknak abból is adódhatnak a problémáik, hogy a lakásuk nagyobb, és így fenntartási költségeik is magasabbak, mint amit az éppen aktuális jövedelmükből ki tudnak fizetni.

Az önkormányzatok helyi szociális rendeleteinek nagy része jogosultsági feltételként vizsgálja a lakás alapterületét is. Elgondolkodtató, hogy mi is ennek az elemnek a szerepe a szabályozásban, hiszen a jövedelmi feltételek, a lakásfenntartásra fordított kiadások vizsgálata pontosan körülhatárolhatná azokat, akik alacsony jövedelmük és magas lakásfenntartási kiadásaik alapján bekerülhetnek a támogatottak közé. Mint arra korábban is utaltunk, a jövedelmi küszöbértékek többi segélyhez mért magas értéke azt sugallja, hogy a rendeletalkotók tisztában voltak azzal, hogy a lakásfenntartás nem csupán a legszegényebbek számára jelenthet problémát, ezért a viszonylag kedvezőbb anyagi körülmények között élőknek is biztosították a támogatás lehetőségét. Ugyanakkor megpróbálták felső korlátokat is beépíteni, aminek egyik módja, hogy a lakásfenntartási kiadásoknak meg kell haladniuk a háztartás teljes jövedelmének jellemzően 35 százalékát, a másik pedig, hogy csak egy bizonyos lakásnagyságig nyújtanak támogatást a háztartásoknak. Az így meghatározott lakásnagyság a rendeletek többségében összefügg a háztartástagok számával. A rendelkezések többsége degresszív, vagyis az első családtagra jut a legnagyobb elismert lakásméret, míg a háztartás további tagjaira kisebb lakásnagyság megengedhető. Emellett még kétféle önkormányzati gyakorlat figyelhető meg. Az egyik szerint az első háztartástagra egy magasabb érték (m<sup>2</sup> vagy szobaszám) jut, a további családtagokra pedig egyforma értékek, a másik szerint pedig minden háztartásra egyforma lakásméret a meghatározott. Kevésbé jellemző önkormányzati gyakorlat az, hogy a jogosultság szempontjából elfogadható lakásméretet az önkormányzat nem differenciálja a háztartástagok száma szerint, csupán azt határozza meg, hogy mekkora a legnagyobb lakásméret, ami még támogatható. Ez utóbbi a nagyobb méretű háztartásokra nézve lehet hátrányos, míg az a gyakorlat, amelyben minden háztartástagra ugyanaz a lakásméret elfogadott, az egyedülállóakra nézve jelenthet a többitől lényegesen markánsabb kizáró erőt. (Monostori, 1999)

A lakásnagyság korlátozása valószínűleg az egyik oka annak, hogy a lakásfenntartási támogatásban részesülők lakásainak *átlagos alapterülete kisebb*, mint a népesség egészében. Ugyanakkor ezt a jelenséget a kisebb lakások magasabb aránya, és a nagyobbak alulreprezentáltsága egyaránt okozza. Az utóbbi viszont nem csupán a lakásnagyság korlátozásával magyarázható, hanem azzal is, hogy a nagyobb lakásokban élők között feltehetően kevesebb a rászorult, mint a kisebbekben élők körében.

A háztartástagok száma szerint képzett kategóriák mindegyikében szintén jellemzőbbek a kisebb lakások a segélyezettek körében, mint a teljes népességben. Az azonban, hogy mennyivel kisebbek a támogatott lakások, már kategóriánként nagyon eltérő. Ezt szemlélteti a következő táblázat ami azt mutatja be, hogy a háztartás nagyságára vonatkoztatott lakásmegfelelőségi mutató hogyan alakul a városi népesség egészében és a támogatott lakások körében. (5. táblázat)

A táblázatból látható, hogy a nagycsaládosok körében lényegesen magasabb a „szűk” vagy az „elfogadható” lakásban élők aránya, mint a kisebb háztartásokban. A támogatottak körében ugyanakkor ezek a különbségek még erőteljesebbek. Ez azt jelenti, hogy a lakásfenntartási támogatás a nagyobb családok esetében leginkább a zsúfoltabb, míg az egyedülállók és a kisebb háztartások esetében a tágasabb lakásokat éri el. Annak ellenére tehát, hogy a segélyezés minden háztartástípusban a kisebb lakások támogatása felé mozdult el, az alacsonyabb taglétszámú háztartásoknál a különbség kisebb, így az még a „megfelelő” vagy „tágas” lakásokat éri el, míg a nagyobb háztartásokban a „szűk” lakások támogatása domináns. A jövedelmi és a lakásfenntartási költségek eltérései mellett ezt a jelenséget valószínűleg az is magyarázza, hogy az önkormányzatok rendeleteiben megjelenő lakásnagyság-maximalás erősebben sújítja a nagyobb háztartásokat.

A lakások alapterülete szoros kapcsolatban áll a *lakástípussal* is. Ezért érdemes megvizsgálni, hogy az eltéréseket mennyire határozza meg a segélyezettek lakásainak és a teljes lakásállomány összetételének különbsége. Ha lakástípusonként hasonlítjuk össze a két csoport átlagos lakásméreteit, akkor azt tapasztaljuk, hogy míg a támogatott lakótelepi lakások nagysága megközelítőleg ugyanannyi, mint a lakótelepi lakások teljes körének átlagos nagysága, addig a támogatott társasházak és bérházak 13 m<sup>2</sup>-rel, a családi házak pedig 16 m<sup>2</sup>-rel kisebbek, mint az adott lakástípus átlagos nagysága a lakosság teljes körében.

A lakástámogatás vizsgálatánál az is fontos kérdés, hogy a támogatás milyen minőségű lakásokat ér el. A *lakások minőségét* nem a hagyományos komfortossági mutató szerint vizsgáljuk, hanem a *lakások fűtési módja* és a *fürdőszoba-ellátottság* szerint. Ennek oka az, hogy a komfortossági mutató számos, különösen a lakásfenntartás szempontjából meghatározó jelentőségű különbséget elmos a különböző lakástípusok között. (Székely, 1999)

Az alábbiakban lakástípusonként vizsgáltuk meg, hogy milyen fűtéssel és milyen fürdőszoba-ellátottsággal rendelkeznek a támogatott lakások, és mennyiben különbözik ez a lakásállomány egészétől. (6. táblázat)

**5. táblázat**

6. táblázat Lakásminőségi mutató lakástípusonként, 1996, 1998

Lakásminőségi mutató	Lakástípus					
	Családi ház		Társasház, bérház		Lakótelepi lakás	
	segélyezett városi népesség	teljes városi népesség	segélyezett városi népesség	teljes városi népesség	segélyezett városi népesség	teljes városi népesség
Egyedi központi fűtés	35,3	47,7	11,3	21,7	7,2	9,9
Távfűtés	*	0,3	30,9	16,8	79,3	66,3
Helyiségfűtés gázzal, és van fürdőszoba	19,0	22,6	31,2	49,0	8,3	20,9
Helyiségfűtés egyéb anyaggal, és van fürdőszoba	23,7	11,6	16,9	2,1	3,8	0,1
Helyiségfűtés, és nincs fürdőszoba	20,3	17,8	9,6	10,5	*	2,9
Összesen	100,0	100,0	100,0	100,0	100,0	100,0

\* Az alacsony esetszám miatt az adat nem értelmezhető.

Az, hogy a különböző lakásminőséggel jellemzett csoportokban mennyire felül- vagy alulreprezentáltak a segélyezett háztartások, alapvetően két dologtól függ. Az egyik, hogy a városi népesség teljes körében a különböző lakásminőséggel jellemezhető csoportokban milyen jövedelmű háztartások élnek, a másik, hogy milyen lakásfenntartási költségekkel jellemezhetőek az adott csoporthoz tartozó lakások. Feltételezésünk szerint ugyanis a támogatottak egyik részét azok a háztartások alkotják, amelyeknek rászorultsága nemcsak a lakásfenntartás, hanem több egyéb dimenzió mentén is tetten érhető. Adatok hiányában csupán feltételezhetjük, hogy ezek a csoportok bizonyos lakásminőségű lakásokban felülreprezentáltak. Míg a támogatottak másik részét azok alkotják, akiknek ugyan vannak lakásfenntartási problémáik, ám a jövedelmi és egyéb szegénységet vizsgáló dimenziók mentén nem a legrászorultabbak. Valószínűleg ezen háztartások is jellemzőbbek bizonyos lakásminőség alapján kialakított csoportokban, ahol a lakásfenntartás költségei magasabbak, mint más lakásokban.

A lakásfenntartási támogatás alapvetően a távfűtéses lakásokat támogatja, hiszen mind a lakótelep, mind a társasház illetve bérház kategóriában felülreprezentáltak ezek a lakások. Ez nyilvánvalóan azzal függ össze, hogy ezekben a lakásokban a legmagasabb a lakók lakásfenntartási költsége. Emellett a lakások teljes köréhez képest azok a lakások felülreprezentáltak a támogatottak körében, amelyekben egyedi fűtéslehetőség van, és nem gázzal fűtenek. Feltűnő ugyanakkor, hogy az egyedi fűtésű, fürdőszoba nélküli lakások aránya nem magasabb a segélyezettettek között, mint a lakások teljes körében. Ez azt jelenti, hogy a legrosszabb körülmények között élőknek csak egy része kerül a támogatottak közé. Valószínű, hogy ezekben a rossz felszereltségű lakásokban a lakásfenntartás költségei azok, amelyek nem érik el a támogatásra való jogosultság határát. A komfortosság egy minimális szintjének hiánya ugyanis már nagyon alacsony kiadásokkal jár együtt. Ha nincs fürdőszoba, nincs a

lakásba bevezetett víz, s a lakók csak egy-egy helyiséget fűtenek, akkor előfordulhat, hogy bár nyomorúságos lakáskörülmények között élnek, mégsem válnak jogosulttá az ellátásra, hiszen lakásfenntartási költségük nem éri el az önkormányzat által meghatározott mértéket.

## 5. A lakásfenntartási támogatásban részesülő háztartások jellemzői

A lakásfenntartási támogatásban részesülő háztartások átlagos taglétszáma alacsonyabb, mint a népesség egészében. Ennek oka az egyedülállók kiugróan magas támogatottsága. A lakásfenntartási támogatásban részesülő családok 40 százaléka egytagú, míg az egyedülálló háztartások aránya a lakosság teljes körében nem éri el a 30 százalékot. Ugyanakkor míg a lakosság teljes körében a 60 év alatti és a 60 év feletti egyedülállók aránya megközelítően azonos, addig a támogatottak körében az idősebb generáció aránya magasabb.

Az egyedülállók mellett az *egyszülős családok* támogatottsága is szembevetően magas, hiszen míg a háztartásoknak 10 százalékában nevelik egyedül a szülők gyermekeiket, addig a lakásfenntartási támogatásban részesülők 20 százaléka tartozik ebbe a háztartástípusba.

Az 5 és többtagú háztartások szintén felülreprezentáltak a segélyezetttek körében, de ennek mértéke lényegesen alacsonyabb, mint az egyedülállóknál vagy az egyszülős családoknál. (7. táblázat)

7. táblázat A teljes városi háztartások és a lakásfenntartási támogatásban részesülő háztartások háztartástípusonként, 1996, 1998

Háztartástípus	Lakásfenntartási támogatásban részesülő városi népesség	Teljes városi népesség
60 év alatti egyedülállók	15,9	13,4
60 év feletti egyedülállók	23,9	14,8
60 év alatti házaspárok	5,9	9,7
60 év feletti házaspárok	3,2	9,9
Házaspár + 1 gyerek	8,7	14,3
Házaspár + 2 gyerek	10,3	13,8
Házaspár + 3 és több gyerek	5,1	3,5
1 szülő + 1 gyerek	11,5	6,4
1 szülő + 2 és több gyerek	9,3	3,5
Többcsaládos	2,0	2,2
Egyéb	4,0	8,4

Ha arra keressük a választ, hogy vajon mi lehet az oka az egyedülállók és az egyszülős családok felülreprezentáltságának a lakásfenntartási támogatásban részesülők körében, akkor érdemes megvizsgálnunk, hogy milyen *lakástípusokban* élnek ezek a családok.

A lakótelepi lakások körében a támogatott lakások magas aránya szin-

te minden háztartástípusra jellemző, ugyanakkor az egyedülállóknál és az egyszülős családoknál még az átlagosnál is magasabb a segélyezett lakótelepi lakások aránya. A lakótelepi lakások magas fenntartási költségei tehát valószínűleg ezeket a háztartásokat sújtják leginkább. Részben a magas egy főre jutó költségek, részben a bizonytalanabb anyagi körülmények miatt.

## 6. A jelenlegi helyzethez vezető válságok

A lakásfenntartási támogatásra való jogosultság egyik feltétele, hogy a háztartás lakásfenntartási költségei elérjenek egy meghatározott abszolút vagy a háztartás jövedelméhez kötött értéket. Elsőként azt vizsgáljuk meg, hogy a háztartások milyen, a jelenlegi körülményeikhez vezető *válságokat* jelöltek meg, illetve hogy ezek között milyen szerepet játszott a lakásfenntartás magas költsége. Ezt követően pedig a lakásfenntartás tétéles költségeit vizsgáljuk meg a támogatott családok körében.

8. táblázat A háztartások által említett legfontosabb okok, amelyek a jelenlegi körülményeikhez vezettek

	60 év alatti egyedül- álló	60 év feletti egyedül- álló	házas- pár + 1 gyerek	házas- pár + 2 gyerek	1 szülő + 1 gyerek	1 szülő + 2 vagy több gyerek
Munkahely megszű- nése, munkanél- küliség	34,9	*	63,8	66,4	37,1	31,4
Súlyos betegség, rokkantság	30,2	17,8	27,7	19,1	21,8	9,8
Gyermekneveléssel kapcsolatos problémák	*	*	48,9	70,9	47,6	77,5
Nyugdíjazás	20,1	41,3	*	*	8,1	2,9
Válás	18,3	6,6	*	*	37,9	50,0
Halálozás	13,6	39,7	*	*	14,5	7,8
Növekvő egészségügyi kiadások	15,4	40,1	23,4	15,5	13,7	15,7
Lakásrezezi	59,8	65,7	64,9	70,0	61,3	70,6
Adósságtörlesztés	*	*	12,8	15,5	8,1	12,7
	197,6	217,4	257,4	267,3	250,0	278,4

\* Az alacsony esetszám miatt az adat nem értelmezhető.

A lakásfenntartási támogatásban részesített háztartások leggyakrabban a lakásrezezi emelkedő költségeit, a munkanélkülivé válást és a gyermekneveléssel kapcsolatos problémákat említették, mint a jelenlegi anyagi nehézségeikhez vezető okokat. Háztartástípusonként ugyanakkor jelentős különbségek vannak közöttük. A lakásrezezi emelkedő költségei mellett a 60 év alatti egyedülállók a betegséget és a munkanélküliséget,

a 60 év feletti egyedülállók a nyugdíjazást, az egészségügyi költségek emelkedését és a háztárs elvesztését, az 1 és 2 gyermekes házaspárok a munkanélküliséget és a gyermeknevelés magas költségeiből adódó problémákat, a gyermeküket egyedül nevelők pedig ez utóbbiak mellett a válást említették meg, mint a jelenlegi körülményeikhez vezető legfontosabb okokat. (8. táblázat)

Háztartástípusonként az is különbözik, hogy *hányféle* okot említettek a megkérdezettek. A legkevesebb okot az egyedülállók, míg a legtöbbet a nagycsaládosok említették. A legtöbb okot a gyermeküket egyedül nevelő nagycsaládosok említették (3 válságok), míg a legkevesebbet az egyedülálló idősök (2 válságok). (9. táblázat)

Ugyanakkor az *elsőként említett válságokat* az egyedülállók jellemzőbben 1990 előtt, míg a családosok 1990 után említették. Míg az idős egyedülállók közel 70 százaléka 1990-re vagy attól korábbi időpontra datálja problémái megjelenését, addig a családosoknál egyik háztartástípusban sem haladja meg a 40 százalékot azoknak az aránya, akik 1990-ben vagy attól korábban kezdték érzékelni életkörülményeik romlását. (4. ábra)

4. ábra *A jelenlegi körülményekhez vezető okok közül elsőként megjelölt ok időpontja a különböző háztartástípusokban*

A lakásfenntartási támogatásban részesülők *tényleges rezsiköltségeit* vizsgálva, a lakásfenntartás költségeinek alakulását a lakás típusával, a

lakás alapterületével, a háztartás teljes jövedelmével és a lakásban élők számával összefüggésben elemeztük.<sup>6</sup>

A megfelelő részletességgel elemezhető, teljes körű adatok hiányában a rezsiköltségek és a későbbiekben vizsgált jövedelmi viszonyok elemzése már csupán a támogatottak körén belüli különbségek vizsgálatára szorítkozik.<sup>7</sup>

A támogatottak körén belül a lakásfenntartás teljes költsége a háztartás taglétszámával növekszik. Így a legmagasabb a 3 vagy több gyermeket nevelő házaspárok lakásfenntartási költsége. Az 1m<sup>2</sup>-re jutó lakásfenntartási költség emelkedése is a háztartás taglétszámának növekedésével mutatott szoros összefüggést. Ugyanakkor az egy főre jutó lakásfenntartási kiadás esetében éppen fordított a helyzet, hiszen értelemszerűen a legmagasabb egy főre jutó rezsiköltséggel a kisebb taglétszámú háztartások jellemezhetők.

A rezsiköltségek lakástípusonkénti alakulása nem meglepő, hiszen köztudott, hogy a legmagasabb fenntartási költségekkel a lakótelepi lakások jellemezhetők. (9. táblázat)

9. táblázat A lakásfenntartási költségek átlagos értékei a háztartás taglétszáma szerint, 1998

	A lakásfenntartás teljes költsége	1 m <sup>2</sup> -re jutó lakásfenntartási költség	1 főre jutó lakásfenntartási költség
Egyedülálló	10 260	217	10260
2 tagú háztartás	13 314	253	6657
3 tagú háztartás	15 535	281	5178
4 tagú háztartás	17 511	286	4378
5 és több tagú háztartás	19 834	284	3704
Családi ház jellegű	13 648	211	7000
Társasház, bérház	11 744	247	7364
Lakótelepi lakás	14 635	282	7877
Összesen	13 485	250	7359

A lakásfenntartási költségek alakulása akkor nyeri el a jelentését, ha azt is tudjuk, hogy az milyen terheket jelent a háztartások számára. Ezt tartják szem előtt a szociális törvény és az önkormányzatok helyi szociális rendeletei is akkor, amikor a jogosultság feltételeként a háztartás tel-

6 A lakásfenntartási kiadások körében az alábbiakat vettük figyelembe: lakbér, közös költség, villany, gáz, víz, csatornadíj, szemétszállítás költsége, fűtés, lakásépítési, felújítási és lakásvásárlási hitel. A lakásfenntartási költségek, a jövedelmi viszonyok és a segély hatásosságának vizsgálatokor csak az 1998 márciusában is támogatottak adatait vesszük figyelembe, hiszen mind a jövedelmi adatok, mind a fenntartási költségek a felvételt megelőző hónapra, vagyis márciusra vonatkoznak. Így az 1091 vizsgált háztartás közül ezek az adatok 732 háztartásra vonatkoznak.

7 Nem tudjuk összehasonlítani a népesség egészét és a támogatott háztartásokat aszerint, hogy a különböző háztartástípusok lakásfenntartási költségei, jövedelmi viszonyai hogyan alakulnak a két csoportban. És azt sem tudjuk megmondani, hogy az eltérő lakástípusok a népesség egészében milyen eltérő lakásfenntartási költségekkel járnak.

jes jövedelmének és a rezsiköltségeknek az arányát vizsgálja. A legtöbb szociális rendelet megtartja a szociális törvény ajánlását, miszerint az a háztartás jogosult a támogatásra, amelynek a rezsiköltsége eléri vagy meghaladja a háztartás teljes bevételeinek 35 százalékát. A törvénykezés következtében tehát a támogatott háztartások lakásfenntartási kiadásai meghaladják a bevételek 35 százalékát, ugyanakkor jelentősek a háztartástípusok közötti különbségek. A kisebb taglétszámú háztartásokban a rezsiköltségek a jövedelmek közel felét kötik le. (10. táblázat)

10. táblázat A lakásfenntartási kiadások aránya a teljes jövedelemhez viszonyítva a háztartás nagysága szerint, 1998

A háztartástagok száma	A lakásfenntartási kiadások aránya a teljes jövedelemhez viszonyítva
1 tagú	48
2 tagú	50
3 tagú	47
4 tagú	41
5 és több tagú	38

## 7. A támogatott háztartások jövedelmi helyzete

A lakásfenntartási támogatásban részesülő háztartások 87 százalékának segélyezés utáni, egy főre jutó jövedelme a lakásfenntartási támogatásra való jogosultság szempontjából irányadó jövedelmi határ: 27 400 Ft alatt maradt. Ugyanakkor a támogatásban részesülők egy főre jutó havi jövedelme a háztartástagok száma szerint nagyon differenciált képet mutat. (11. táblázat)

11. táblázat A lakásfenntartási támogatásban részesülő háztartások jövedelmi kvintilisei, 1998

	1. kvintilis	2. kvintilis	3. kvintilis	4. kvintilis	5. kvintilis	Összesen
1 tagú	4,1	12,4	19,0	35,9	28,6	100,0
2 tagú	16,9	21,6	39,2	16,2	6,1	100,0
3 tagú	40,9	32,3	17,3	9,4	–	100,0
4 tagú	34,4	38,9	22,2	*	–	100,0
5 és több tagú	53,2	23,4	19,1	*	–	100,0
Összesen	20,1	21,7	23,2	21,3	13,6	100,0

\* Az alacsony esetszám miatt az adat nem értelmezhető.

A háztartások taglétszámának növekedése egyre nagyobb mértékben valószínűsíti, hogy a háztartások az alsóbb jövedelmi kvintilisekbe tartozzanak. Ha tehát csak a jövedelmi kritériumot vizsgálnánk, akkor a legrászorultabbnak a nagyobb háztartások tekinthetők, amiből az is következik, hogy a lakásfenntartási támogatás jövedelmi kritériuma legna-

gyobb számban a nagyobb háztartásokat engedi be a segélyezettek körébe. Ugyanakkor ha a jövedelem mellett a lakásfenntartási kiadások arányát is megvizsgáljuk, akkor azt tapasztaljuk, hogy a rezsiarány a teljes jövedelmen belül a kisebb taglétszámú háztartásokban a legnagyobb.

A lakásfenntartási támogatásban részesülők köre tehát alapvetően két nagy csoportból áll: Azokból a nagyobb háztartásokból, amelyekben nagyon alacsony az egy főre jutó jövedelem és küszöbérték-közeli a lakásfenntartási kiadások aránya, és azokból a zömében egytagú háztartásokból, amelyekben viszonylag kedvezőbb jövedelmi körülményekkel rendelkeznek, de a lakásfenntartási költségeik nagyon magasak.

### 8. A segélyezés hatásossága

A lakásfenntartási támogatás működésének vizsgálatakor a „hatékonyság” mellett fontos a „hatásosság” elemzése is. Míg az előbbi arra a kérdésre adhat választ, hogy a szociális törvény és az önkormányzatok helyi rendeletei alapján támogatott háztartások vajon tényleg rászorultak-e az adott támogatásra, és vajon tényleg ők-e a leginkább rászorultak, vagyis hogy eléri-e a segélyezési rendszer a legrászorultabbakat, addig a második arra próbál választ keresni, hogy mennyire hathatós az a segítség, amit az önkormányzatok a támogatottaknak nyújtanak.

Mivel a lakásfenntartási támogatás a lakásfenntartási problémák támogatását hivatott orvosolni, a segély *hatásosságát* a rezsi-költségek és a támogatási összeg, a háztartás teljes jövedelme és a támogatási összeg, és végül a háztartás teljes jövedelmének és a rezsi-költségeknek a különbsége, illetve a támogatási összeg viszonylatában fogjuk megvizsgálni.

Mivel a támogatás a háztartás jövedelméhez mérten magas rezsi-költségek támogatását célozza meg, azt várnánk, hogy a segély összege a lakásfenntartási támogatással mutatja a legszorosabb kapcsolatot. Ezt azonban az adatok nem támasztják alá, hiszen a rezsi-költségek és a segélyösszeg közötti korrelációs együttható szinte teljes függetlenséget mutat, és ugyanezt az eredményt kaptuk a segélyösszeg és a rezsi-költségek levonása után megmaradt jövedelem közötti kapcsolat vizsgálata során is. Mindezekből azt a következtetést vonhatjuk le, hogy bár az önkormányzatok többsége egy bonyolult és sok tényező vizsgálatán alapuló feltételrendszert alkalmaz a segély jogosultságának megállapításakor, ha a jogosultságot már megállapították, a segélyösszeg viszonylag egy állandó, a korábban vizsgáltaktól független összeg. (12. táblázat)

12. táblázat A lakásfenntartási támogatás összege a lakás típusa és a háztartás taglétszáma szerint, 1998

A lakásfenntartási támogatás átlagos összege

<i>A lakás típusa</i>	
Családi ház	2339
Bérház, társasház	2337
Lakótelep	2545
<i>A háztartás taglétszáma</i>	
Egyedülálló	2320
2 tagú háztartás	2272
3 tagú háztartás	2534
4 tagú háztartás	2848
5 és több tagú háztartás	2760
<b>Összesen</b>	<b>2443</b>

### 9. A lakásfenntartási támogatásban részesülők egyéb segélyei

A lakásfenntartási támogatásban részesülőknek csak közel 20 százaléka részesült kizárólag lakásfenntartási támogatásban, ezért az alábbiakban azt vizsgáljuk meg, hogy milyen egyéb segélyekben részesültek a háztartások, vagyis hogy milyen további rászorultsági okok miatt kerültek a segélyezették körébe.

Mivel a magyar segélyezésben számos jogcímen részesülhetnek támogatásban a rászorulóak, az alábbiakban megpróbáltuk az ellátásokat funkciójuk szerint csoportosítani, és ennek alapján vizsgálni a lakásfenntartási támogatással együtt járókat.

A jelenlegi segélyezési rendszerben az ellátások alapvetően háromféle funkciót töltenek be. Az első csoportba azok az ellátások tartoznak, amelyek elsődleges célja a *jövedelem pótlása*. Ezek az ellátások a munkanélküliek jövedelepótló támogatása, a rendszeres gyermekvédelmi támogatás és a rendszeres szociális segély. Ezekre az ellátásokra a jogosultságot az ún. kiválasztási feltételek mellett (tartós munkanélküliség, gyermeknevelés stb.) a jövedelem egy meghatározott szintje alatt lehet megszerezni. Ezek szabad felhasználású, rendszeres ellátási formák. A második csoportba azok a segélyek tartoznak, amelyek azoknak a háztartásoknak a támogatását célozzák, amelyeknek egy-egy *kiadásuk a háztartás jövedelméhez képest aránytalanul magas*. Ezek tartós vagy átmeneti, kötött felhasználású segélyek, vagyis az ellátást csak egy bizonyos célra lehet felhasználni. A lakásfenntartási támogatás mellett ebbe a csoportba tartoznak a közgyógyellátás és a mozgáskorlátozottak támogatási formái is. Az ellátások harmadik csoportját az *átmeneti segélyek* képezik. Ezek a krízishelyzetbe került vagy átmeneti nehézségekkel küzdő háztartások segélyezését célozzák meg.

A különböző funkciót betöltő segélyek háztartástípusonkénti kumulálásában jelentős különbségeket figyelhetünk meg. A háztartás taglétszáma

számának növekedésével egyre inkább valószínűsíthető, hogy a háztartások a lakásfenntartási támogatás mellett egyéb segélyben is részesülnek. Az egyedülállók közel fele csupán kötött felhasználású segélyben részesül, míg az 5 és több tagú háztartások kategóriájában több mint 70 százalék azoknak az aránya, amelyek mindhárom funkciót betöltő ellátásban is részesülnek. (13. táblázat) A két szélső pólust a 60 év feletti egyedülállók és a 3 vagy annál több gyermeket nevelő házaspárok jelentik. Míg az első csoport közel 60 százaléka részesül csak kötött felhasználású segélyben, addig az utóbbi csoportban 75 százalék azoknak az aránya, akik mindhárom típusú ellátásban részesülnek.

13. táblázat A lakásfenntartási támogatásban részesülők segélyei, 1998

	kötött	A segély funkciója			összesen
		szabad + kötött	kötött + átmeneti	szabad + kötött + átmeneti	
1 tagú	49,2	4,6	39,3	6,9	100,0
2 tagú	28,9	11,7	31,0	28,5	100,0
3 tagú	11,1	11,6	24,2	53,2	100,0
4 tagú	*	12,3	26,7	55,5	100,0
5 és több tagú	*	12,3	14,8	71,6	100,0
Összesen	28,7	9,0	31,3	31,0	100,0

\* Az alacsony esetszám miatt az adat nem értelmezhető.

A segélyek kumulálódása (ami mögött különböző rászorultsági élethelyzetek húzódnak meg) jelzi, hogy a lakásfenntartási problémák jelentkezése nagyon eltérő szerepet játszik a háztartások életében. A háztartások egy részében a rászorultság megnyilvánulásának fő színtere a lakásfenntartás, míg más háztartásokban a lakásfenntartás problémája csak egy a sok közül.

## Összefoglalás

A kilencvenes években a lakásfenntartás problémái a társadalom széles rétegeit érintették. Ennek oka, hogy a rendszerváltás után fokozatosan leépültek az energiaárakba beépített támogatások, s hogy a munkanélküliség korábban ismeretlen mértéke számos háztartásban jelentős jövedelem kiesést okozott. Ezek a nehézségek eltérő mértékben érintették a különböző háztartástípusokat és lakástípusokat is, mely utóbbiak eltérő fenntartási költségeket jelentenek az ott élőknek.

E tekintetben éles a választóvonal a városok és a falvak között is. A városok lakásállományának összetétele miatt a lakásfenntartási költségek a városokban jellemzően magasabbak, mint a falvakban. Ez nem feltétlenül jelenti azt, hogy a falvakban a lakások fenntartása olcsóbb lenne, mint városainkban, de a fogyasztás visszafogása, egyes helyiségek „kikapcsolása” az élettérből, az olcsóbb fűtésre váltás „lehetőségei” nagyobbak a

falvakban. A szociálpolitika ezeket a kényszerválasztásokat úgy értékelte, hogy a lakásfenntartás nehézségeinek orvoslása alapvetően a városokban szükséges. Mindezek következtében a lakásfenntartási támogatás jellemző ellátási formává a városainkban vált.

A lakásfenntartás költségeinek emelkedése legsúlyosabban a *lakótelepeken* élőket érintette. Egyrészt azért, mert a lakótelepi lakás a legolcsóbb lakástípus, így magához vonzza a rosszabb anyagi körülmények között élőket, másrészt viszont ebben a lakástípusban a legmagasabbak a rezsi-költségek. Az itt élők csapdahelyzetbe kerülnek, a jövedelmek és a kiadások aránytalansága súlyos rászorultságot eredményez. A lakótelepi lakások magasan felülreprezentáltak a támogatott lakások körében.

A támogatott *háztartások* vizsgálata rávilágított arra, hogy a lakásfenntartás nehézségeivel küzdő családok két csoportba sorolhatók: Az egyik csoportot azok a háztartások képezik, amelyeknek a lakásfenntartás a legfőbb problémája, míg a másikba azok tartoznak, amelyeknek a rászorultsága számos egyéb területen is jelentkezik. A nyugdíjak viszonylagos magas színvonala hozzájárult ahhoz, hogy az idősebb generációk jövedelmi viszonyai a fiatalabb segélyezett háztartások jövedelmi viszonyaihoz képest kedvezőbbek legyenek. Így számukra az jelenti a legnagyobb problémát, hogy egyedül élnek, és így az egy főre jutó lakásfenntartás költségei nagyon magasak. Míg a fiatalabb családok, különösen az egy- szülős családok legfőbb problémája a jövedelem rendkívül alacsony szintje. Számukra a gyermeknevelésből adódó költségek, az egészségügyi kiadások éppúgy problémát jelentenek, mint a lakásfenntartás költségei.

„A segélyezett háztartások életkörülményei és a segélyezés története, 1998” adatfelvételben az alábbi települések reprezentálták a városokat:

Balatonalmádi	Kaposvár	Mórahalom	Százhalombatta
Békéscsaba	Kazincbarçika	Mosonmagyaróvár	Szeged
Bicske	Kecskemét	Nagykanizsa	Székesfehérvár
Biharkeresztes	Keszthely	Nagyőrös	Szekszárd
Budaörs	Kiskőrös	Orosháza	Szentes
Csongrád	Kiskunfélegyháza	Oroszlány	Szolnok
Dombóvár	Komárom	Ózd	Szombathely
Dunaújváros	Komló	Paks	Tata
Gödöllő	Kőszeg	Pápa	Tokaj
Győr	Lajosmizse	Salgótarján	Zalaegerszeg
Gyula	Lenti	Sásd	VI. kerület
Hajdúböszörmény	Mátészalka	Sátoraljaújhely	VII. kerület
Heves	Miskolc	Soltvadkert	XII. kerület
Hódmezővásárhely	Mohács	Sopron	XX. kerület
Jánoshalma			

### Felhasznált irodalom

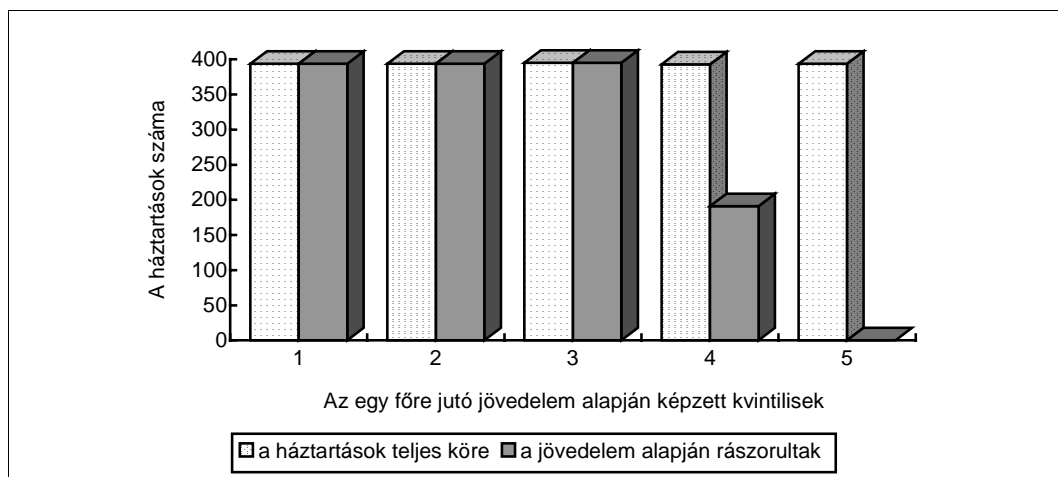
- A szociálisan hátrányos helyzetű családok lakhatási lehetőségeinek bővítése, Városkutatás Kft. 1997. június
- Csanádi Gábor–Sík Endre: Területi egyenlőtlenségek a jövedelmi és lakáshelyzetben. Társadalmi tény-kép, 1998, TÁRKI MONITOR JELENTÉSEK, Budapest, 1998. december
- König Éva: Mire elegendő a szociális normatíva? *Esély*, 1998/6. 44–60. o.
- Medgyesi Márton–Szívós Péter–Tóth István György: A háztartások jövedelmi szerkezete, egyenlőtlenségek, szegénység és jóléti támogatások. Társadalmi tény-kép, 1998, TÁRKI MONITOR JELENTÉSEK, Budapest, 1998. december
- Monostori Judit: Segélyezési típusok a háztartásoknak nyújtott ellátások alapján, az önkormányzati segélyezés és a segélyezett háztartások életkörülményei. KSH Társadalomstatistikai füzetek 22. Budapest, 1999.
- Székely Judit: A segélyezett háztartások lakáskörülményei. Az önkormányzati segélyezés és a segélyezett háztartások életkörülményei. KSH Társadalomstatistikai füzetek 22. Budapest, 1999.

*Monostori: Lakásfenntartási támogatás a városokban*

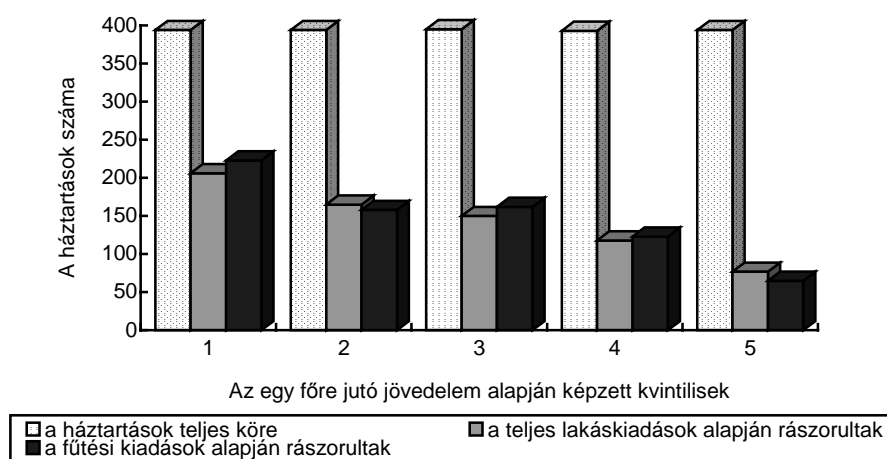
5. táblázat *A lakásfenntartási támogatásban részesültek és a teljes népesség megoszlása a lakásmegfelelőségi mutató alapján, 1996, 1998*

Lakásmegfelelőségi mutató	Egyedülálló		2 tagú háztartás		3 tagú háztartás		4 tagú háztartás		5 és több tagú háztartás	
	Segélyezett városi népesség	Teljes városi népesség	Segélyezett városi népesség	Teljes városi népesség	Segélyezett városi népesség	Teljes városi népesség	Segélyezett városi népesség	Teljes városi népesség	Segélyezett városi népesség	Teljes városi népesség
szűk	*	5,0	10,9	7,6	18,4	12,9	46,6	25,1	71,6	50,2
elfogadható	30,8	31,4	52,3	29,0	68,9	52,5	36,3	35,0	27,2	33,3
megfelelő	61,6	49,1	29,7	43,2	12,1	27,7	15,8	30,2	*	11,4
tágas	6,0	14,5	7,1	20,2	*	6,9	*	9,6	–	5,2
<i>Összesen</i>	<i>100,0</i>	<i>100,0</i>	<i>100,0</i>	<i>100,0</i>	<i>100,0</i>	<i>100,0</i>	<i>100,0</i>	<i>100,0</i>	<i>100,0</i>	<i>100,0</i>

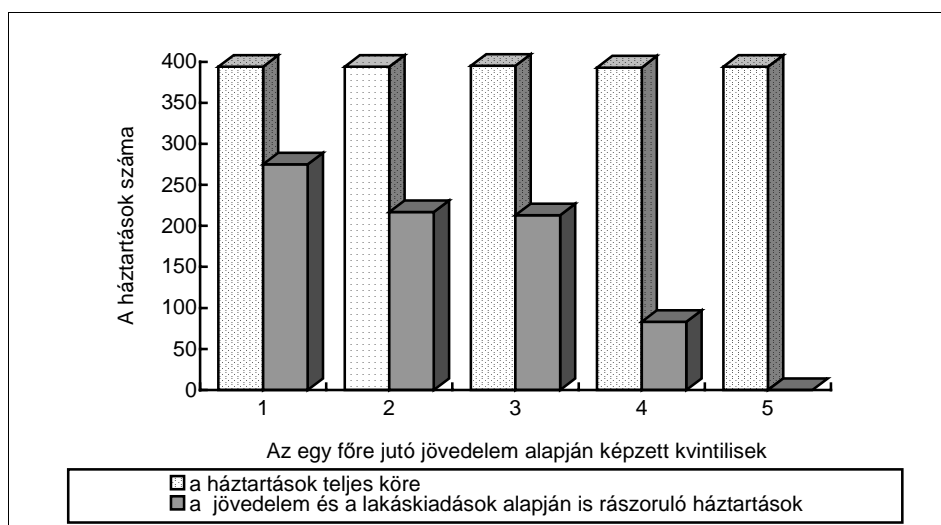
\* Az alacsony esetszám miatt az adat nem értelmezhető.



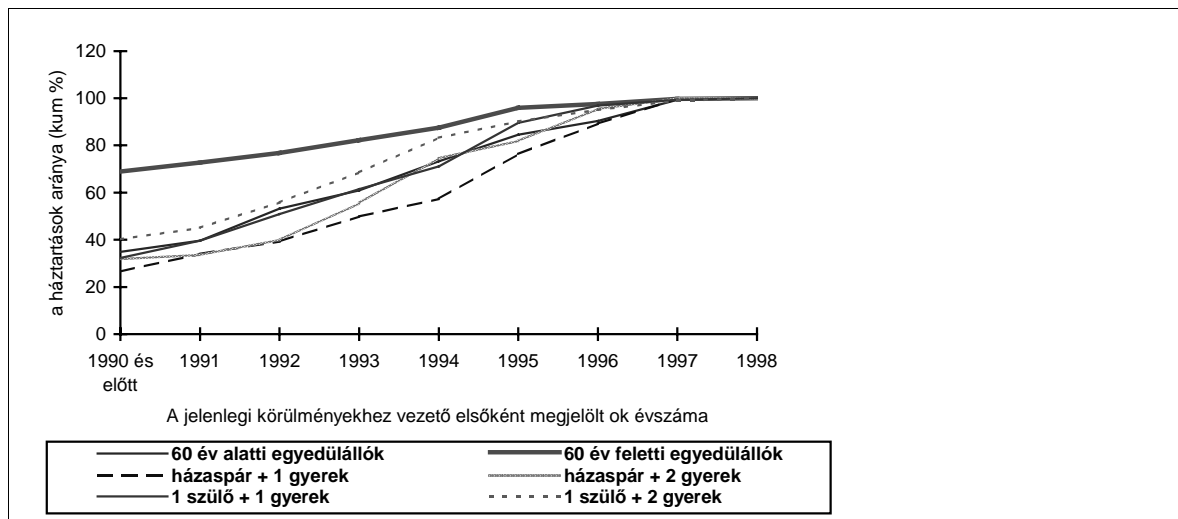
1. ábra



2. ábra



3. ábra



4. ábra