

BABUSIK FERENC¹

Kutatás a roma gyerekeket képző általános iskolák körében² – I.

Átfogó kutatásunk eredményei képet adnak a magyarországi roma népesség mai általános iskolai reprezentációjáról, az esetleges szegregációról (például „roma osztályok”, gyógypedagógiai képzés), normál oktatás, illetve a speciális kisebbségi képzés szerepéről, összefüggésben a demográfiai trendekkel, a regionalitással, a méretekkel, a finanszírozással stb. Tanulmányunkat a folyóirat következő számában folytatjuk.

Bevezetés

1971-től az 1992/93-mas tanévig az általános iskolákban és valamennyi középfokú oktatási intézményben az évről évre ismétlődő iskolaszintű adatszolgáltatásokban az ott tanító pedagógusok külön értékelték a cigány tanulók iskolai előmenetelét. Ebből az időszakból viszonylag pontos adatokkal³ rendelkezünk a magyarországi általános iskolás korú roma népesség létszámáról és településszintű arányairól, a teljes népességen belül.

Az 1993/94-es tanévtől az MKM etnikai hovatartozást is jelölő statisztikai nyilvántartása adatvédelmi okokból megszűnt, ennek következtében a további vizsgálatok csak becslésekre hagyatkozhattak.

A cigányság általános iskolai oktatásának, az alapfokú oktatási rendszerben elfoglalt helyének, sikertelenségének, sikertelenségük okainak elemzésére született tanulmányok mindegyike kénytelen volt – legalábbis országos szinten – a legutolsó, 1993-mas adatfelvételre támaszkodni⁴.

Szükségesnek mutatkozott tehát egy olyan átfogó vizsgálat megtervezése és végrehajtása, amely eredményeiben egyaránt számot tud

1 A szerző pszichológus, kutató, a Delphoi Consulting vezetője.

2 A kutatás teljes anyaga letölthető a következő webről: <http://www.delphoi.hu>

3 Az adatok pontosságának kérdése nem független attól, hogy hogyan definiáljuk a „cigány” vagy „roma” népességhez való tartozást. Ezt a kérdést más helyütt részletesen elemeztük. Lásd: Fiáth, 2000.

4 Ez alól kivételt jelent az iskolai szegregációt taglaló ombudsmani jelentés (Kaltenbach, 1999).

adni úgy a cigányság mai általános iskolai reprezentációjáról, mint az esetleges szegregáció jelenlétéről (ún. „cigány osztályok”, a gyógynevelési pedagógiai képzésben felülreprezentáció stb.), továbbá a normál képzésnek, valamint speciális kisebbségi programoknak az iskolai sikerességére–sikertelenségére gyakorolt hatásáról, mindezt összefüggésben az iskola egyéb jellegzetességeivel (regionalitás, méret, finanszírozás stb.).

A vizsgálatot a Közösen a Jövő Munkahelyeiért Alapítvány, illetve az OM Közoktatási és Kisebbségi kapcsolatok Főosztálya támogatásával végeztük el.

A vizsgálat célcsoportja és az értékelhető sokaság

A kutatás alapja – mint egyedül rendelkezésre álló, kiinduló adat – az MKM által utoljára az 1992/93-mas tanévben az általános iskolákban felvett, a cigány tanulókra vonatkozó adatsor volt.

Az adatbázis tartalmát iskolánként összehasonlítottuk az OM Statisztikai Osztálya által rendelkezésünkre bocsátott, az 1998/99-es tanévre vonatkozó iskolai adatokkal, ennek segítségével az 1993-mas adatbázisból kiszűrtük az azóta megszűnt iskolákat.

Az így előállított adathalmaz azt az állapotot tükrözi, amely az 1992/93-mas tanévben a roma tanulók lélekszámára és arányára jellemző volt: az általános iskolák közel 70 százalékában a roma tanulók aránya 10 százalék alatti, míg 15,5 százalékában 20 százalék feletti volt.

Mivel a kutatás céljai szerint minden olyan iskolát el kellett érni, amelyben számottevő arányban tanulhatnak roma gyerekek, ezért úgy döntöttünk, hogy az összes olyan iskolát megkeressük, amelyben az 1992/93. tanévben 8,5 százaléknál magasabb volt a roma tanulói arány. Ennek megfelelően összesen 986 iskola (az összes általános iskola 28,7 százaléka) kapta meg a kérdőívet.

A válaszadási arány az iskolák részéről 36,6 százalék volt – ez az arány a postai úton való lekérdezés gyakorlatában igen magasnak számít.

Budapest volt az egyetlen település, ahonnan nem érkezett értékelhető válasz⁵. A főváros kivételével a válaszoló iskolák pontosan tükrözték azokat az arányokat, amelyeket a megkeresett iskolák képviseltek: az egyes megyékre, településtípusokra (megyei jogú városokra, városokra, valamint a községekre), illetve az egyes településméret-kategóriákra vonatkozó, a megkeresett minta szerkezetével egyező válaszára biztosította, hogy eredményeink – Budapest kivételével – a településszerkezettől függetlenül megbízhatóak.

⁵ A kutatási gyakorlatban Budapest mindig is „nehezebb terepnek” bizonyul. Mivel a fővárosi mintába összesen 34 iskola került be, a válaszoló összesen 3 iskola a fővárost önállóan értékelhetlenné tette: ezek az adatok a megyei jogú városok adataival kerültek egy kategóriába.

A következő kérdés, hogy az iskolák válaszadási hajlandósága milyen mértékben függött a bennük tanuló roma gyerekek arányától.

A roma tanulók iskolai aránya következetes hatást gyakorolt az iskoláknak a kutatásban való együttműködési készségére. Minél magasabb egy adott iskolában a roma tanulók aránya, az iskola annál érdekeltbbnek mutatkozott a kutatásban való közreműködésre: míg a 10 százalék alatti roma tanulóarányal rendelkezők közel 30 százaléka válaszolt, addig a 40 százalék feletti arányúaknak már közel fele.

Mivel ismert, hogy a magas roma tanulói arányú iskolák elsősorban a kisebb településeken találhatóak, ezért megvizsgáltuk, hogy mennyire befolyásolta a részvételt a település lélekszáma, vagyis, hogy mekkora településen van az iskola. Eredményeink szerint az iskolák ettől a változótól függetlenül válaszoltak, vagyis a nagyobb lélekszámú településen lévő, kisebb roma tanulói arányú iskolák éppen úgy kevésbé válaszoltak, mint a kistelepülések (ahol a romák népességbeli aránya egyébként magasabb), ebből következően *a válaszadási hajlandóságot szinte kizárólag az a kérdés határozta meg, hogy az iskola életét milyen mértékben befolyásolja a falai között tanuló roma gyermekek aránya.*

A településtípustól és megyei hovatartozástól nagyjából független válaszadási arányok következtek (Budapest kivételével) *az értékelhető 361 iskola pontosan reprezentálja a roma népesség iskolai, valamint demográfiai szintű elhelyezkedését és arányait.* Ebből következően az adatok igen pontosan követhetővé teszik az elmúlt hat évben bekövetkezett változásokat is.

Adataink megfelelték az elemzési igényeknek, biztosították a statisztikai megbízhatóság követelményeit. *A 361 iskolából nyert adatok megbízhatóan reprezentálják mindazon magyarországi általános iskolák összességét, amelyekben a roma gyerekek aránya meghaladta a 8,5 százalékot.*

A kutatási eredmények reprezentativitására jellemző adat, *hogy az érintett 361 iskolában tanulók összlétszáma 86 310 fő, a roma diákok létszáma pedig 26 464 fő.*

A roma tanulókra vonatkozó adatok feltárhatósága

A kérdőív a tanulók etnikai hovatartozására vonatkozó kérdéseket is tartalmazott. E kérdések megválaszolása természetesen konkrét személyek meghatározása nélkül történt, így a kérdőívek feldolgozójának pusztán számadatok kerültek a birtokába. Ez az információ nem minősül személyes adatnak, így nem ütközik sem az adatvédelmi törvény (1992. LXIII.), sem a statisztikáról szóló törvény (1993. XLVI.) rendelkezéseibe. A személyes adatok védelméről szóló törvény szerint ugyanis a személyes adat „meghatározott természetes személy”-re vonatkozó, vele közvetlenül összefüggésbe hozható adat. Mivel a kérdőív nem „meghatározott természetes személy”-re, hanem a tanulók egy csoportjára vonatkozó kérdéseket tartalmazott (hasonlóan: a

válaszoló iskolák létszám- és arányadatokat közöltek), így egyértelmű annak jogszerűsége: a kérdőívek kitöltése, valamint az adatok feldolgozása során személyiségi jogok sem sérültek, hiszen személyiségi jogról, azaz személyhez fűződő jogról csak meghatározott személlyel összefüggésben beszélhetünk. Az iskolák adatközlése, amely meghatározott személyektől függetlenül iskolai csoportok arányaira vonatkozott, jogi értelemben (statisztikai relevanciája ellenére) véleménynek tekinthető, így nem esett az adatkezelés törvényi szabályozása alá.

Demográfiai összefüggések

A roma tanulók iskolai arányainak változása 1993–1999 között

A roma népesség lélekszámának alakulásával, annak becslési eljárásaival több tanulmány is kimerítően foglalkozott⁶. A tankötelezettségi korú roma fiatalok általános iskolai reprezentációja szempontjából az az összefüggés érdemel figyelmet, amely szerint a magyarországi népesség, illetve a roma népesség a demográfiai fejlődés más-más szakaszában tart. Míg a népesség egésze „öregszik”, azaz a népességen belül a fiatal korcsoportok aránya csökkenő tendenciájú, addig a roma népesség „fiatalodik”. Jellemző az igen magas születési, és egyúttal a magas halálozási arány, emellett a teljes népességhez képest alacsonyabb a várható élettartam (a roma népesség a demográfiai fejlődés ún. átmeneti szakaszában van). Ezt a demográfiai összefüggést szemlélteti a következő ábra:

1. ábra A roma népesség lélekszámának alakulása Magyarországon⁷

⁶ Hablicsek, 1999, Kertesi, 1998, Zombory–Kovai, 2000.

⁷ 1990, 1995, 2000 Hablicsek (1999) számításai, 1998: számított adat.

A demográfiai trend ismeretében tehát számíthattunk arra, hogy az iskolák többségében átlagosan mintegy 10 százalékponttal magasabb a roma gyerekek aránya 1999-ben, mint 1993-ban. A demográfiai becslés természetesen nem veheti figyelembe a cigányság lélekszámának a lehetséges migrációból adódó ingadozásait, illetve azt a jelenséget (amelyet eseti, egy-egy településre vonatkozó kutatások írtak le), miszerint a nem roma szülők az „elcigányosodó” iskolákból más iskolába íratják gyerekeiket, és ez a természetes demográfiai szaporulatnál lényegesen jobban megemelheti egyes iskolákban az ott tanuló roma gyerekek arányát (és fordítva).

A fenti megfontolásokat lényegében igazolják a felvett iskolai adatok.

Az iskolák tömegét tekintve átlagosan valóban 10 százalékos aránynövekedést tapasztalunk. Az aránynövekedés mögött azonban esetenként komoly eltérés van: egyes iskolákban a roma tanulók aránya akár 10 százalékról 70 százalékra is felszökhetett, míg más iskolákban az arány nullára csökkent. Megfigyelhető, hogy *minél magasabb volt egy iskolában 1993-ban a roma gyerekek aránya, az eltelt 6 évben arányuk annál nagyobb mértékben emelkedett*. Hasonlóan: minél alacsonyabb volt az 1992/93-mas tanévben az arányuk, úgy az elmúlt időszakban az alacsony arányok csökkentek. Az iskolákat a roma tanulói arányok szerint rétegekbe sorolva pontosabban követhetjük ezt a „koncentrációs tendenciát”:

2. ábra *A roma tanulók arányának százalékos változása 1993 és 1999 között, rétegenként*

– Az 1992/93-mas tanévben magas, 40 százalék feletti roma tanulói arányú iskolák közül mindössze 3,1 százalékban csökkent a roma gyerekek aránya – a 25–39,99 százalékos sávban.

– Ugyanakkor azoknak az iskoláknak közel a felében (44 százalék), amelyekben hat évvel ezelőtt a roma gyerekek aránya 25–39,99 százalék között volt, mára ez az arány a 40 százalék feletti sávban található, míg mindössze 8,8 százalékban csökkent.

– Ugyanez az arányeltolódás mondható el azokról az iskolákról is, amelyekben hat évvel ezelőtt a roma tanulók aránya 15–24,99 százalék közé esett – ezekben az iskolákban is jelentősen, mintegy 15–15 százalékkal nőtt ez a tanulói arány.

– A hat évvel ezelőtt 15 százalékos vagy ez alatti roma tanulói arányú iskolákban az előbbi tendencia megáll, illetve megfordul. Azon iskolák közül, amelyekben az 1992/93-as tanévben a roma diákok aránya 10–14,99 százalék közé esett, mára 20,3 százalékban ez az arány a 0–9,99 százalékos sávban van (azaz a roma diákok aránya jelentősen csökkent), míg 44,6 százalékban egy sávval feljebb kerültek. Azon iskolák közül, amelyekben hat évvel ezelőtt minimum 8,5 százalék roma fiatal tanult, mára 41,7 százalék a 0–9,99 százalék sávban van, vagyis ennyi roma fiatal tanul ezekben az iskolákban. Ezzel együtt ezen iskolák egy tizedében mintegy 5 százalékkal, egyharmadában 5–15 százalékkal, míg ismét egy tizedében 15–40 százalékkal nőtt a roma tanulói arány.

Megállapítható tehát, hogy – legalábbis fő tendenciáiban – az alacsony roma tanulóarányú iskolákban a roma tanulók aránya csökken, ugyanakkor a magasabb roma tanulói arányú iskolákban egyértelműen növekszik. A jelenség hátterében (noha erre kutatásunk nem tért, nem is térhetett ki), mint már említettük, egyes megfigyelések szerint eyebeek közt az áll, hogy amennyiben egy adott iskolában a roma tanulók aránya növekedni kezd (a demográfiai különbségekből adódóan), úgy egy bizonyos küszöb felett a nem roma szülők a gyerekeiket más iskolába viszik át. A szabad iskolaválasztásból adódó lehetőséggel természetesen a nagyobb településeken, illetve elsősorban a nagyvárosokban élnek inkább a nem roma szülők, míg kisebb települések esetén (ahonnan csak a szomszéd vagy messzebb fekvő településre tudják átvinni gyerekeiket), ez a speciális ingázás inkább az anyagi helyzet függvénye (buszbérlet a gyerekeknek, gépkocsi stb.). Kutatásunk ugyanakkor – mivel a kérdést települési és egyéb jellemzők szerint is vizsgáltuk – erősen árnyalja azt a képet, amely a magas roma tanulóarányú iskolák „elcigányosodása” mögött kizárólag szegregatív mechanizmusokat tételezne.

Többek között ugyanis az is lényeges kérdés, hogy hogyan függ össze a roma gyerekek iskolai aránya az adott település demográfiai jellegzetességeivel.

Az iskolai arányok összefüggése a település méretével⁸

Mivel a válaszoló iskolák az összes olyan általános iskolát reprezentálják, amelyben jelentősebb arányban (8–10 százalék felett) tanulnak roma gyerekek, ezért az ilyen iskolák településméret szerinti eloszlása jól tükrözi az összes roma gyereket tanító általános iskola eloszlását.

A mért iskolák százalékos eloszlása településméret szerint

Lakossági réteg (fő)	%
153–1000	25,8
1001–1500	17,5
1500–3000	25,2
3000–10000	13,6
10000 felett	18,0
Összes	100,0

Egynegyedük tehát 1000 fő alatti kistelepülésen található, míg kevesebb mint 20 százalék található városi méretet jelentő, 10 000 fő feletti településen.

3. ábra A roma tanulók aránya (százalékos rétegenként) településméret szerint

– A 40 százalék feletti roma tanulóarányú iskolák 30 százaléka, a 25 százalék feletti iskoláknak pedig több mint fele (55,6%) az 1500 fő alatti településeken található. Az ilyen iskoláknak egyúttal mintegy az ötöde (19,4%) azonban a 10 000 lakos feletti településeken működik.

– A másik végleten a 10 százalék alatti roma tanulóarányú iskolák közel negyven százaléka található a nagyobb városokban, nagyköz-

⁸ A településméret adatainak forrása: KSH, Terinfo, 1998. év végi adatok.

ségekben (10 000 lakos felett), ugyanakkor a maradék több mint hatvan százalék meglehetősen egyenletesen oszlik el az egyes településméretetek között.

Fő tendenciáiban adataink megerősítik azt az ismert összefüggést, amely szerint a magas roma tanulói arányú iskolák elsősorban a kis-településeken találhatók.

Az iskolai arányok mellett azonban legalább olyan lényeges kérdés az is, hogy az adott iskola mekkora tanulólétszámmal rendelkezik.

Az iskolák átlagos tanulólétszáma, vagyis az iskola mérete – bár ez természetesen erősen függ a település lélekszámától – jellemzően más összefüggést mutat a 10 000 lakos feletti településeken, mint a kisebbekben, a roma tanulók arányától függően.

– Az 1000 lakos alatti települések tipikus iskolamérete a 100 tanuló alatti iskola. Ebben az esetben nincs kimutatható erős összefüggés aközött, hogy mekkora az iskola átlagos tanulólétszáma, illetve hogy milyen magas–alacsony a roma tanulók aránya.

– Az 1000–1500 lakosú településeken egyedül az alacsony – 0–10 százalék közötti – roma tanulói arányú iskolák kisebbek (nem sokkal, mintegy 30–40 tanulóval), mint a magasabb roma tanulói arányúak.

– A 3000 lélekszám feletti települések esetében figyelemre méltó ingadozás regisztrálható: a legalacsonyabb, illetve a legmagasabb roma tanulói arányú iskolák átlagos tanulólétszáma 100–200 fővel alacsonyabb, mint a közepes (10–40 százalék között) roma tanulólétszámú iskoláké.

– A 10 000 fő feletti települések esetében ez a jelenség azzal egészül ki, hogy a legmagasabb, 40 százalék feletti roma tanulóarányú iskolák átlagos tanulólétszáma mintegy a fele azon iskolákénak, amelyekben alig tanulnak roma gyerekek.

Bár nem vizsgáltuk, hogy az adott iskola a település mely részén, tehát hogy a centrumban vagy a periférián található-e, az eddigi városi kutatásaink⁹ tapasztalataiból az előbb leírt jelenség egy magyarázatát megkockáztathatjuk: azokon a településeken, amelyekben legalább 3 vagy több általános iskola működik, az iskolák közül minimum egy a település perifériáján található (ellentétben azon iskolákkal, amelyek jellemzően a centrumban, gyakran a főtér közelében vannak). Tapasztalataink szerint – bár városi kutatásainkban ezek informálisak – a periférián található iskolák egyrészt általában jóval kisebbek (kisebb a teljes tanulólétszámuk), másrészt elhelyezkedésükből következően (abból, hogy nem „elit” helyzetben vannak) a cigány tanulók aránya ezekben az iskolákban jellemzően magasabb. Ezt kiegészíti persze az a tény is, hogy a településeken – a kifejezetten jelentős, pl. megyei jogú városok gyakori kivételével – a roma népesség szintén a periférián él.

⁹ Városi oktatási rendszerek átfogó kutatásai – Szolnok, Kiskunfélegyháza 1997, Szombathely, Csongrád 1999 – Delphoi Consulting 1997–1999.

A roma tanulók arányainak alakulása az egyes évfolyamokon

Mivel az iskolákat vizsgálva a roma tanulók aránya és az átlagos iskolai össztanulólétszám között kimutatható összefüggés áll fenn, ráadásul az osztályok létszáma evidens módon függ össze az iskola méretével, ezért az iskolákat, azok mérete szerint, egyenletes rétegekbe soroltuk.

Az iskolák eloszlása átlagos tanulólétszám-rétegek szerint

	%
–120 tanulóig	25,1
121–200 tanuló	27,3
201–320 tanuló	23,1
321 feletti	24,5

Adataink szerint az egyes iskolai évfolyamokon tanulók összlétszáma (amelyben a roma és nem roma tanulók egyaránt megjelennek) évfolyamtól függetlenül állandó! Ez az összefüggés látszólag ellentmond annak a ténynek, hogy az egy évtizede a demográfiai hullámvölgy hatásaként megfigyelhető általános iskolai tanulói létszámcsökkenés, ha kis mértékben is, de folytatódni látszik.

4. ábra *A roma tanulók átlagos létszáma évfolyamonként és iskola-méretenként*

Az ellentmondást két összefüggés oldja fel. Egyrészt azokat az iskolákat vizsgáltuk, amelyekben a roma tanulók aránya egy bizonyos hányadot meghalad. Mint a bevezetésben láttuk, ez a tömeg az összes magyarországi általános iskola mintegy 30 százalékát jelenti.

Másrészt az egyes évfolyamok tanulólétszámának állandósága mögött két egymásnak ellentmondó demográfiai tendencia húzódik meg,

MÉLTÓSÁGOT MINDENKINEK

amelyek egymást kiegyenlítik: a nem roma tanulók létszáma évfolyamonként csökken, míg a roma tanulók létszáma növekszik.

A roma népesség fiatal (illetve fiatalodó) korösszetételéből következően azt várhatnánk, hogy az iskola méretétől – egyúttal a település méretétől – függetlenül az egyre alacsonyabb évfolyamokon következően egyre magasabb számszerű értéket kapunk a roma tanulók létszámát illetően.

Elméleti várakozásunkkal ellentétben az évfolyamok közötti létszámnövekedés nem független az iskola méretétől (összes tanulói létszámától): a *demográfiai trendnek megfelelő növekedés egyértelműen a nagyobb (200 fő feletti) iskolák esetére érvényes*, a kisebb – elsősorban a 120 tanuló alatti – iskolák esetében nem találunk ilyen évfolyamközi növekedést.

5. ábra Roma tanulók átlagos létszáma évfolyamonként és településméret-rétegenként

A kis tanulólétszámú iskolák esetében tapasztalható demográfiai „egyenletesség” egyértelműen megfeleltethető a település méretéhez kapcsolódó, hasonló tendenciának: az 1500 lakos alatti települések általános iskoláiban az egyes évfolyamokon az átlagos roma tanulólétszám közel azonos.

Egyértelműnek tűnik tehát, hogy az enyhén csökkenő tanulólétszám mellett tapasztalható roma tanulói létszámnövekedés alapvetően a település méretétől függő jelenség.

Ezt az értelmezést erősíti a nem roma tanulók átlagos létszámának településmérettől függő évfolyamközi eltérése is.

A nem roma tanulóakra vonatkozó létszámcsökkenés a vizsgált, ma-

gas roma tanulói arányú iskolákban¹⁰ egyértelműen csak a 3000–10 000 lakos közötti településeken állapítható meg. Ugyanakkor az 1000 lakos alatti településeken a nem roma tanulók létszámának enyhe csökkenését a roma tanulólétszám igen enyhe növekedése kompenzálja.

Az iskolai tanulólétszámokra vonatkozó fenti adatok egy általánosabb, a települések méretével (urbanizációs fokával) összefüggő demográfiai összefüggést sejtetnek. Nevezetesen: a cigányság fiatal korösszetételéből adódó létszámnövekedése nem egyenletes, elsősorban a nagyobb településekre vonatkozó jelenség. A jelenséget azért nevezhetjük hézagos adatokon alapuló sejtésnek, mert az utolsó, 1993–94-es, reprezentatív cigányvizsgálat óta nem állnak rendelkezésünkre ezt megerősítő vagy cáfoló, országos reprezentációjú adatok. Ugyanakkor a két évvel ezelőtt, az ózdi régióban végzett reprezentatív kutatásunk¹¹ megerősíteni látszik ezt a sejtést. Akkori adataink szerint (amelyek a 14 és 29 év közöttiek reprezentatív mintáján vett adatfelvételen alapulnak) minden ellenkező várakozással szemben nem az apróbb településeken, hanem a nagyközségekben és Ózdon magasabb az egy családban élő gyermekek száma. Egyúttal a községekben gyakoribb az egy gyermeket nevelő (azonos átlagos korú) család, míg a nagyobb településeken gyakoribbak a 2-3 gyermeket nevelő (hasonló korú) családok (miközben a 4 és több gyermeket nevelő családok arányában nem mutatható ki különbség, amely arány amúgy is igen alacsony).

Az iskolák speciális képzési kínálata

Vizsgálatunkban az elmúlt évek iskolai szegregációs formákat feltáró kutatásai nyomán kiemelt szerepet szántunk az iskolák speciális képzési kínálata elemzésének. Egyrészt arra kerestünk választ, hogy melyek az egyes kínálati elemekkel rendelkező iskolák jellemzői, milyen összefüggések tárhatók fel az iskolák mérete, települési jellemzői stb. és az egyes kínálatok között. Másrészt az előzőtől nem függetlenül vizsgáltuk azt, hogy a roma és nem roma gyerekek milyen arányokban tanulnak az egyes képzési formákban.

A cigány kisebbségi programon alapuló oktatás

Mivel az iskolai szegregáció többé-kevésbé „spontán” megnyilvánulásai – *intézményi szinten* – erősen kötődhetnek¹² a felzárkóztató képzéshez, illetve a gyógypedagógiai programmal működő osztályokhoz, tagozatokhoz, ezért először célszerű azt áttekinteni, hogy – legalábbis elviekben – milyen összefüggések jellemzőek a kifejezetten a roma

¹⁰ Ez a kiemelés azért lényeges, mert a demográfiai mozgásokon kívül az ilyen iskolák teljes tanulólétszámát a szülők választása is erősen befolyásolhatja.

¹¹ A kutatási anyag megtalálható: <http://www.delphoi.hu>

¹² Lásd: Kaltenbach, 1999.

tanulók speciális (társadalmi, kulturális stb.) igényeire kifejlesztett, ezen igényeket pedagógiaileg, módszertanilag stb. figyelembe vevő programmal is tanító iskolákra.

A roma gyerekeket jelentősebb arányban oktató általános iskolák többsége – 77 százalék – nem indított ilyen programot, speciális cigány etnikai program szerinti képzést.

A speciális programmal is működő iskolák eloszlása a települési jellemzők szerint nem egyenletes: legnagyobb arányban a 10 000 lakos feletti településeken (29,2 százalék), illetve azon településeken található az ilyen programmal működő iskolák, amely települések roma lakosságára 50 százalék feletti. E két tényező természetesen kiegészíti egymást, hiszen Magyarországon nincs olyan 10 000 lakos feletti település, amelyben a roma lakosság aránya akár csak megközelítené is az 50 százalékot.

Azon iskolák jelentős hányadában (38,9 százalék), amelyekben a roma gyerekek aránya meghaladja a 40 százalékot, működik kisebbségi program szerint szervezett oktatás. Az iskolák mérete ugyancsak meghatározó tényező: minél nagyobb az intézmény tanulólétszáma, annál valószínűbb, hogy indít az iskola ilyen programot.

Ebben az összefüggésben itt érdemes áttekinteni azt a kérdést, hogy hogyan függ az iskola méretétől az iskolában tanuló roma gyerekek aránya.

6. ábra *Az iskola méretének összefüggése a roma tanulók arányával*

Amint azt az eddigi demográfiai adatokból sejteni lehetett, közvetlen összefüggés áll fenn az iskola összes tanulójának száma (az iskola mérete), illetve a roma gyerekek aránya között.

– A viszonylag kicsi, 200 tanuló alatti iskolák rendelkeznek a legnagyobb arányban a legmagasabb (40 százalék feletti) roma tanulólétszámmal – ez az ilyen iskolák közel 40 százalékát érinti, míg a legnagyobb iskolák csak mintegy 16 százalékos arányban részesednek a magas roma tanulóarányból.

– Amennyiben a roma gyerekek iskolai arányát a 25 százalékos

sáv felett vetjük össze az iskola méretével, kitűnik, hogy nem a legkisebb, hanem a *viszonylag* kis iskolák (121–200 tanuló között) részesednek a legnagyobb arányban – az ilyen iskolák közel 75 százalékában a roma gyerekek aránya meghaladja a 25 százalékot.

– Az ellenkező póluson helyezkednek el a viszonylag nagy (321 tanuló feletti) iskolák: közülük 50 százaléknál kevesebb tanít 25 százaléknál több roma fiatait.

Tehát a viszonylag kisebb iskolákban – ezek közül is a közepesen kicsi, 120–200 főt tanító iskolákban – tanul a roma fiatalok zöme.

A fenti, iskolademográfiai összefüggést azért idéztük itt (és nem a demográfiai fejezetben), mert azt az előzetes feltételezésünket, hogy az iskola mérete, valamint a cigány tanulók iskolai aránya befolyással lehet arra, hogy az iskola indít-e speciális cigány kisebbségi programot, a vizsgálat adatai igazolják.

7. ábra Speciális etnikai képzést indított iskolák eloszlása – iskolaméret és roma tanulói arány szerint

Mint azt az eddigiekben láttuk, az összes, romákat tanító általános iskola 23 százaléka rendelkezik cigány kisebbségi programmal.

– A 10 százalék alatti cigány tanulói arányú iskolák nem indítottak ilyen programot.

– A legnagyobb iskolák, valamint a legmagasabb roma tanulói arányú iskolák viszonylag magasabb arányban indítottak speciális programot, mint az egyéb iskolák.

– Ezt a felismerést alaposan árnyalja, hogy – mint az ábra adataiból kitűnik – azon 200 fő alatti iskolák közül, amelyekben folyik roma etnikai program (90–95 százalék), 25 százaléknál magasabb a roma tanulók aránya.

– Ezzel szemben a legnagyobb azon iskolákban, amelyekben van ilyen program, a 25 százalék feletti roma tanulói aránnyal rendelkező

iskolák aránya (55 százalék) alig haladja meg az összes ilyen méretű iskola arányát (48 százalék).

A fenti adatokból az következik, hogy bár a kisebb iskolákban az átlaghoz képest viszonylag alacsonyabb arányban indítottak speciális etnikai programot, azon kisebb iskolák, amelyek viszont indítottak, szinte kizárólag 25 százalék feletti roma tanulói aránnyal működnek. Ez a megállapítás némi megszorítással vonatkozik a közepes – 200–320 tanulólétszámú – iskolákra is: ezekben nem olyan hatalmas mértékben felülreprezentált a 25 százalék feletti roma tanulói arány.

Mivel a fenti megállapítás a nagyobb – 321 tanuló feletti – iskolákra nem állja meg a helyét, *valószínűnek tarthatjuk, hogy a kisebb iskolák, amelyek jellemzően az 1500–3000 fő alatti településeken találhatók, helyzetüknél és a lakosságon belül is érvényesülő magasabb roma aránynál fogva lényegesen jobban törekednek a speciális etnikai program bevezetésére.*

Azokban az iskolákban, amelyekben van roma etnikai program szerinti képzés, az egyébként ott tanuló roma fiatalok szinte mindannyian évfolyamuktól függetlenül részt is vesznek ezekben; azaz a kezdetektől, az ilyen programok indításától fogva az adott iskola összes roma tanulója a program részese. Ez az összefüggés független az iskola méretétől, valamint attól, hogy az iskolában milyen arányban tanulnak roma fiatalok.

Gyógypedagógiai és felzárkóztató képzés; a magántanulók kérdése

AZ ISKOLAI ARÁNYOK PROBLÉMÁJA

A magas roma tanulói aránnyal működő általános iskolák, valamint a gyógypedagógiai osztályokban tanuló roma gyerekek indokolatlanul magas arányainak összekapcsolódására, a feltételezhető szegregációs mechanizmusok meglétére nagy erővel hívta fel a figyelmet a kisebbségi ombudsman jelentése.

A jelen kutatás előkészítésének fázisában több roma polgárjogi vezetővel, valamint gyógypedagógiai szakemberrel készített interjú során felmerült az a – jóllehet informális – megfigyelés, mely szerint a magas iskolai roma arány összekapcsolódhat a magas magántanulói aránnyal is (mint az iskolai felelősségáthárítás eszközével).

Több helyi kutatás¹³ komoly összefüggést fedezett fel a felzárkóztató képzést folytató osztályok és a szegregatív, ún. „cigányosztályok” között (amely szerint e két fogalom a magas roma tanulói arányú iskolákban gyakorta egy és ugyanazt jelöli).

Mivel kutatásunk a számottevő roma tanulóarányú általános iskolákra nézve országos terjedelmű és reprezentatív, éppen ezért komoly esély kínálkozott arra, hogy egyéb kérdések mellett a

¹³ Girán–Kardos 1997, 1999.

fentiekben jelzett, országos visszhangot kiváltó kérdésekre is választ keressünk.

Az egyes gyógypedagógiai képzési típusok eloszlása

	%
Nincs semmilyen gyógypedagógiai képzés	59,8
Gyógypedagógiai osztály és/vagy tagozat	20,8
Csak gyógypedagógiai osztály van	13,0
Csak gyógypedagógiai tagozat van	6,0
Csak integrált gyógypedagógiai képzés van	11,1
Vegyesen: osztály és/vagy tagozat és/vagy integrált	8,3
Bármilyen gyógypedagógiai képzés	40,2

A számottevő roma tanulóarányú iskolák közel kétharmada (59,8%) nem folytat semmilyen gyógypedagógiai képzést. Bár összesen az iskolák 13 százaléka indított gyógypedagógiai osztályt, és mindössze 6 százalék tagozatot, ugyanakkor van olyan iskola is, amelyben mindkettő működik. Az iskolák 11,1 százaléka integrált formában, tehát normál osztályban való képzés keretében valósítja meg a gyógypedagógiai képzést.

Mivel a gyógypedagógiai osztály, illetve a tagozat nem feltétlenül az alkalmazott módszerekben, inkább adminisztratív szempontból különbözik egymástól, továbbá a csak integrált képzést alkalmazó iskolák aránya nem túl jelentős, ezért a további elemzések szempontjából az egyes gyógypedagógiai képzési típusokat összevontan kezeljük.

A következő táblázatok azon iskolák jellemzőit követik, amelyekben folyik valamilyen gyógypedagógiai képzés.

A gyógypedagógiai képzést is folytató iskolák osztagoszlása – a speciális etnikai program, valamint az iskolai roma tanulóarány függvényében (%)

Összes gyógypedagógiai képzést folytató iskola	0-9,99	10-14,99	15-24,99	25-39,99	40-100	Összes
Nincs cigány kisebbségi program	4,2	3,5	17,6	21,1	20,4	66,9
Van cigány kisebbségi program		1,4	5,6	9,9	16,2	33,1
Összes	4,2	4,9	23,2	31,0	36,6	100,0

MÉLTÓSÁGOT MINDENKINEK

A gyógypedagógiai képzést is folytató iskolák osztagoszlása – a speciális etnikai program, valamint az iskola mérete függvényében (%)

Összes gyógypedagógiai képzést folytató iskola	-120	121–200	201–320	321 feletti	Összes
Nincs cigány kisebbségi program	8,3	17,4	22,2	18,8	66,9
Van cigány kisebbségi program	2,1	11,1	8,3	11,8	33,1
Összes	10,4	28,5	30,6	30,6	100,0

A fenti két táblázat adatait érdemes együtt áttekinteni.

- A gyógypedagógiai képzés megléte egyenesen arányos az iskolai roma tanulóarányal: minél nagyobb az utóbbi, annál nagyobb eséllyel található az iskolában gyógypedagógiai képzés is. Míg a 10 százalék alatti roma arányú iskolákban az összes gyógypedagógiai képzést folytató iskola 4,2 százaléka található, addig a 15 százalék feletti roma arányú gyógypedagógiai képzést is folytató iskolák 23,2 százaléka; a 40 százalék feletti roma tanulóarányú iskolák az összes gyógypedagógiai képzést is folytató iskola 36,6 százalékát képviselik.

- Az iskola méretével összefüggésben a 120 fő feletti tanulólétszámú iskolák közel azonos arányban indítottak valamilyen gyógypedagógiai képzést.

- Következésképp a 15 százalék alatti (tehát viszonylag alacsony) roma tanulóarányú iskolák, illetve a kisméretű iskolák azok, ahol ritka a gyógypedagógiai képzés, illetve a gyógypedagógiai képzés a magas, 40 százalék feletti roma tanulóarányú iskolákban – főleg a 120 tanuló feletti méretűekben – koncentrálódik.

Mivel a gyógypedagógiai képzés – túl a szakmailag indokoltakon – az eddigi kutatások tanúsága szerint rejtett szegregációt valósít meg, ezért szükségesnek mutatkozott az iskolai roma tanulóarányok (valamint az ezzel összefüggő iskolaméret) szerint megvizsgálni, hogy a cigány etnikai programokat is indított iskolák különböznek-e azoktól, amelyek nem indítottak ilyen programot (munkahipotézisként feltételezve, hogy a kisebbségi program indítása, legalábbis motivációját tekintve, ellentétes a szegregációval).

Az előbbi táblázatok adataiból e kérdésre nézve a következők olvashatók ki:

- a gyógypedagógiai képzést is folytató iskolák több mint kétharmadában (66,9%) nem folyik speciális cigány kisebbségi oktatás szerinti program;

- az iskolai roma tanulóarányokkal egyenes arányban, azok az iskolák, amelyekben folyik roma kisebbségi program szerinti képzés, a gyógypedagógiai képzésben alulreprezentáltak;

- az iskola méretének függvényében – bár nem egyenletesen – a

kisebbségi program szerint oktató iskolák ugyancsak alulreprezentáltak a gyógypedagógiai képzésben.

A fenti adatok az elemzés folyamatában arra hívták fel a figyelmet, hogy mélyebb összefüggéseket kell keresnünk az iskola mérete, a roma tanulók aránya, a gyógypedagógiai képzés folytatása, valamint aközött, hogy van-e az iskolában roma kisebbségi program szerinti oktatás.

Ehelyütt érdemes újra felidézni azt, amit a kisebbségi programok demográfiai összefüggéseinél jegyeztünk meg: úgy tűnt, hogy a kisebb iskolák nagyobb arányban törekednek roma kisebbségi programok indítására, a magas roma arányú iskolákhoz hasonlóan.

A fenti kérdéseket azért látjuk szükségesnek egy komplexumban kezelni, mert

- az általános iskolákban folyó gyógypedagógiai képzés mint feltételezett, rejtett szegregációs gyakorlat ellenőrzésre szorul (ugyanakkor az ellenőrzésre bőséges és megbízható adat áll rendelkezésre);
- a speciális etnikai kisebbségi programok futtatásának gyakorlata, túl azon, hogy a gyógypedagógiai képzés kvótájához képest jóval kevesebbet hoz a fenntartók „konyhájára”, elméleti megfontolásokból is a „tolerancia iskolájának” tűnhet¹⁴;
- az iskola szemléletén (rejtett szegregáció versus tolerancia), valamint a programokat engedélyező önkormányzat anyagi érdekeltségén túl az iskola mérete, valamint az ezzel (is) összefüggő roma tanulóarány olyan „nyomást” jelenthet – egyebek közt az iskola programjának alakítása terén –, amely valamilyen irányban szükségképpen befolyásolja az iskolák viselkedését (stratégiaalkotását).

A következőkben tehát az iskolákat abból a szempontból elemezzük, hogy folyik-e bennük etnikai kisebbségi program szerinti, illetve gyógypedagógiai képzés. Független változónak pedig az iskola méretét, illetve az ott tanuló roma gyerekek arányát tekintjük – az eddigi elemzésből ugyanis egyértelmű, hogy ez a két szempont befolyásolja alapvetően az iskolák közti eltéréseket.

14 E feltételezés ellenőrzését lásd az eredményesség elemzésénél.

8. ábra *Cigány kisebbségi és/vagy gyógypedagógiai képzést folytató iskolák – a roma tanulók arányának függvényében*

- Mint az eddigiekben láttuk, a 10 százalék roma tanulóarány alatti iskolákban nem folyik cigány kisebbségi program szerinti képzés.

- A cigány kisebbségi program *versus* gyógypedagógiai oktatás tekintetében alapvetően a legmagasabb roma arányú iskolák térnek el egymástól: a 40 százalék roma tanulóarány feletti sávban az iskolák inkább – 55,9 százalékban – kisebbségi programot indítottak, míg a legkevésbé – 30,5 százalékban – gyógypedagógiai képzést.

- Az erősen magas, de nem a legnagyobb arányt képviselő iskolák (a 25–40 százalékos roma tanulóarányt jelentő sávba tartozók) „fordítva viselkednek”: míg 17,6 százalékuk indított csak kisebbségi programot, addig közel kétszer ennyien (31,6%-ban) indítottak csak gyógypedagógiai képzést.

- A 15–25 százalékos roma tanulóarányt képviselő iskolák, valamint azok, amelyekben mindkét speciális oktatási típus folyik, az iménti tendenciát képviselő iskolák között, egy középsős sávban foglalnak helyet.

Érdeemesnek tűnik tehát az ellentétes irányú összefüggés áttekintése is: hogyan függ az iskolai roma tanulóaránytól az, hogy milyen programokat indított az iskola.

9. ábra *Az egyes roma tanulóarányt képviselő sávokba tartozó iskolák – a cigány kisebbségi és/vagy gyógypedagógiai képzés függvényében*

- Minél magasabb a roma tanulók aránya, annál valószínűbb, hogy akár kisebbségi, akár gyógypedagógiai képzést indít az iskola (az egyik képzést sem indító aránya konzekvensen csökken a roma tanulóarány növekedtével).
- A *kizárólag* cigány kisebbségi programot indító iskolák ebből a nézőpontból is a magas roma arányú iskolákkal mutatnak rokonságot.
- A cigány kisebbségi programot *és egyúttal* gyógypedagógiai képzést indító iskolák aránya ugyancsak konzekvensen növekszik a roma tanulóarány növekedtével.
- A *kizárólag* gyógypedagógiai képzést folytató iskolák eloszlása nem mutat rokonságot az iméntiekkel: bár a viszonylag alacsonyabb roma tanulóarányú iskolák esetében (a 15 százalékos sáv alatt) az ilyen tanulóarányú iskolák közel 20 százaléka, az ennél magasabb sávban azonban már a roma tanulóaránytól függetlenül, azonos mértékben (26,9–29,4 százalék) indítottak gyógypedagógiai képzést.

**10. ábra Cigány kisebbségi és/vagy gyógypedagógiai képzést folytató iskolák
– az iskola méretének függvényében**

Az iskola mérete szoros, de nem lineáris összefüggést mutat azzal, hogy milyen speciális program fut az iskolában.

- A tisztán speciális cigány kisebbségi program szerinti oktatás egyértelműen a kicsiny, 120 diák alatti iskolákra jellemző a legnagyobb mértékben (közel negyven százalék), míg az ennél nagyobb iskolák közel egyenletesen (17,6–23,5 százalék között) részesednek ebből a programból.

- A másik póluson: az a programindítási koncepció, amelynek keretében a normál oktatás mellett csak gyógypedagógiai képzés folyik az iskolában (és cigány kisebbségi oktatás nincsen) a közepesen nagy iskolákra (201–320 tanuló), illetve a nagy (320 tanuló feletti) iskolákra jellemző. Némi arányeltéréssel viszont ebben az iskolakategóriában mindkét specialitás megtalálható.

- Mindkét oktatási specialitás együttes megléte a közepesen kicsiny, illetve a legnagyobb iskolák sajátja.

Ugyancsak lényeges kérdés az, hogy az egyes fő iskolaméretekhez milyen arányban kapcsolódnak az egyes speciális kínálatok.

- Összességében a legkisebb méretű iskolák zömében (69%), s a közepesen kicsi iskolák mintegy felében (52%) nem folyik sem cigány etnikai program, sem gyógypedagógiai képzés. A 200 fő diák feletti iskolák 38–40 százalékára jellemző ugyanígy e két specialitás hiánya.

- A normál oktatás mellett folyó gyógypedagógiai képzés – speciális kisebbségi program szerinti képzés nélkül – a közepesen nagy iskolákra a legjellemzőbb (38,6 százalék).

Az eddigi adatokból világos, hogy az iskola mérete, illetve az iskolára

jellemző roma tanulóarány együttesen határozza meg, pontosabban áll szoros összefüggésben azzal a kérdéssel, hogy milyen speciális, a roma tanulókat magas arányban felszívó oktatási kínálat jelenik meg az iskolában.

Az eddig elmondottakon túl érdemes együttesen is áttekinteni azokat az adatokat, amelyek arról szólnak, hogy az iskolák összessége a bennük tanuló roma fiatalok arányától, valamint az iskola méretétől függően hogyan oszlik el az egyes speciális kínálatok szerint.

- Az összes olyan iskola körében, ahol indítottak cigány kisebbségi programot (de nem indítottak gyógypedagógiai képzést), egyértelműen a 40 százalék roma tanulóarány feletti, 120 tanuló alatti (tehát kistélepiülési) iskolák a kiugróak: az összes ilyen kompozíciójú képzés 25 százaléka ezekben folyik.

- E képzési kompozíció jóval kisebb, de még számottevő arányban (8–12 százalék között) azokra az iskolákra jellemző, amelyek, mérettől függetlenül, ugyancsak kiugróan magas, 40 százalék feletti roma tanulóarányal rendelkeznek.

Az ellentétes konceptuális végletet megtestesítő programkompozíció (amelyben nincs cigány kisebbségi oktatás, viszont folyik valamilyen, vagy egyszerre többféle, gyógypedagógiai képzés) eloszlása nem olyan látványos és koncentrált, mint az előbbi esetben.

- Az ilyen képzési kompozíció leginkább (10–12 százalék közötti arányban) a közepesen magas roma tanulóarányú (15–40 százalék közötti) iskolákra jellemző, az iskolaméret növekedésével fordított arányban.

- Az alacsony roma tanulóarányú iskolákban ez a képzés elhanyagolható mértékben van jelen.

A két képzési forma egyidejű jelenléte szinte kizárólagosan a közepes méretű (121–320 tanuló), egyúttal kiugróan magas (40 százalék feletti) roma arányú iskolákra jellemző (20–25 százalék).

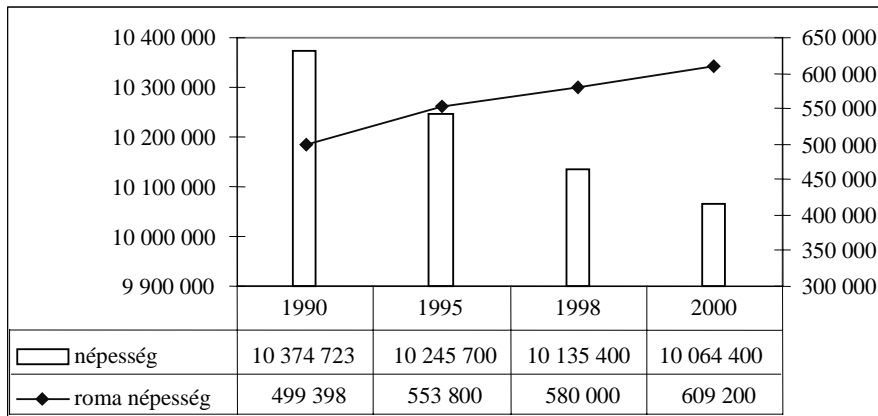
Az eddigiekben tehát – amikor is az iskolák számarányát, eloszlásait tekintettük át – meglehetősen egyértelmű kép bontakozott ki arról, hogy egyrészt a cigány kisebbségi program indítása az iskolákban mennyiben jelent ellentétes, illetve kiegészítő stratégiát a gyógypedagógiai képzéshez viszonyítva, másrészt (és ismét hangsúlyozva, hogy iskolák tömegéről és arányairól volt eddig szó), hogy a gyógypedagógiai képzés koncentrálódását valóban a magas roma iskolai tanulóarányal láthattuk erős összefüggésben.

Ezek az összefüggések önmagukban is igen sokatmondóak, részben megerősítik a kisebbségi ombudsman vizsgálatának megállapításait, részben – éppen a cigány kisebbségi programokkal kapcsolatban – ki is egészítik azt.

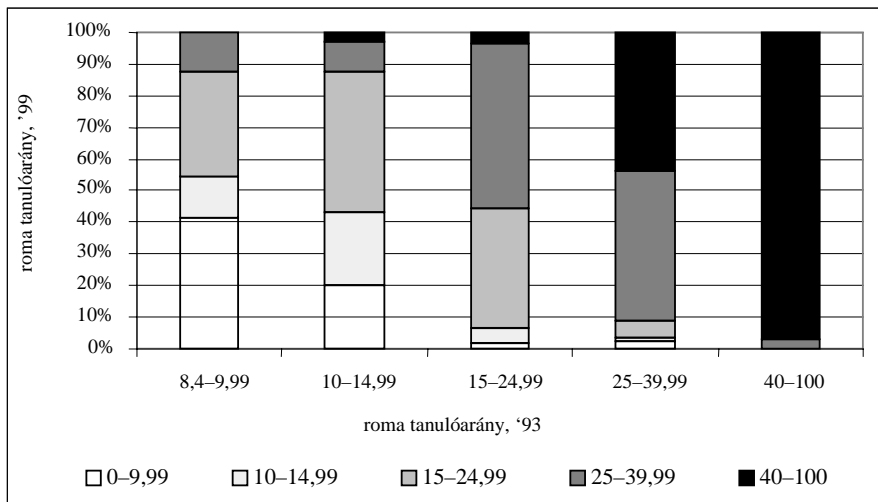
Mindezek konzekvenciájaként – az iskolai eloszlások ismeretében – van igazán jelentősége annak a kérdésnek, hogy milyen az egyes képzési kompozíciókban részt vevő roma gyerekek aránya a nem roma gyerekekhez képest.

(Folytatjuk. A hivatkozásokat a folytatásban közöljük.)

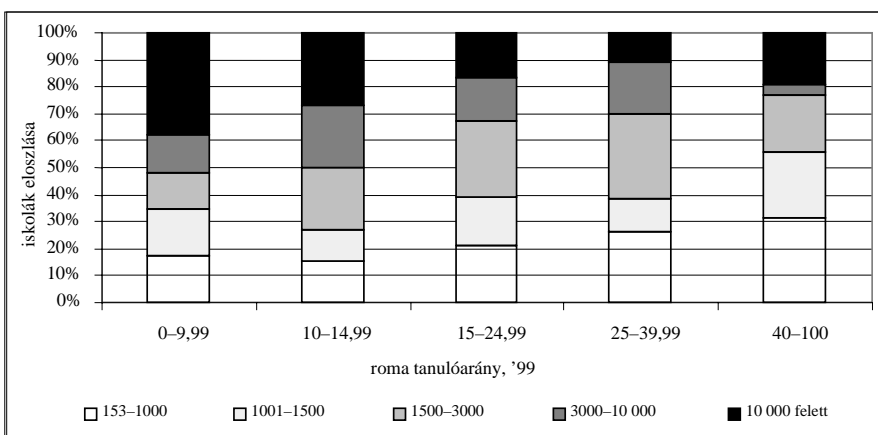
1. ábra



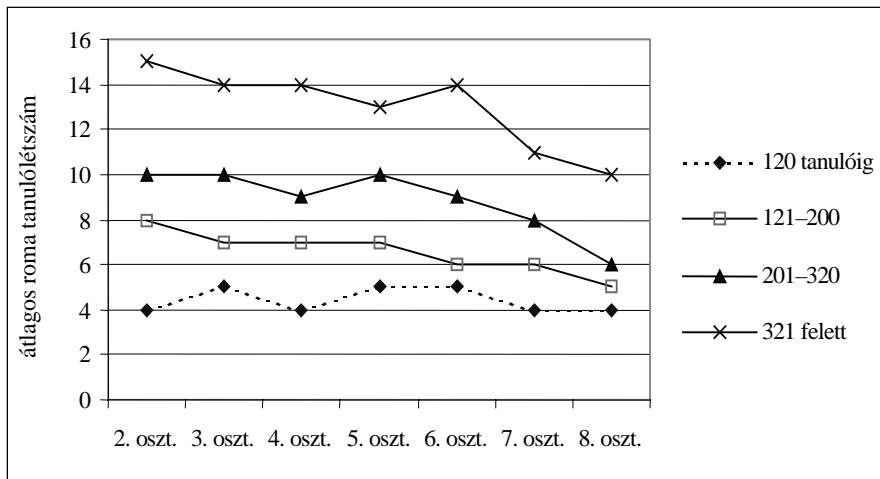
2. ábra



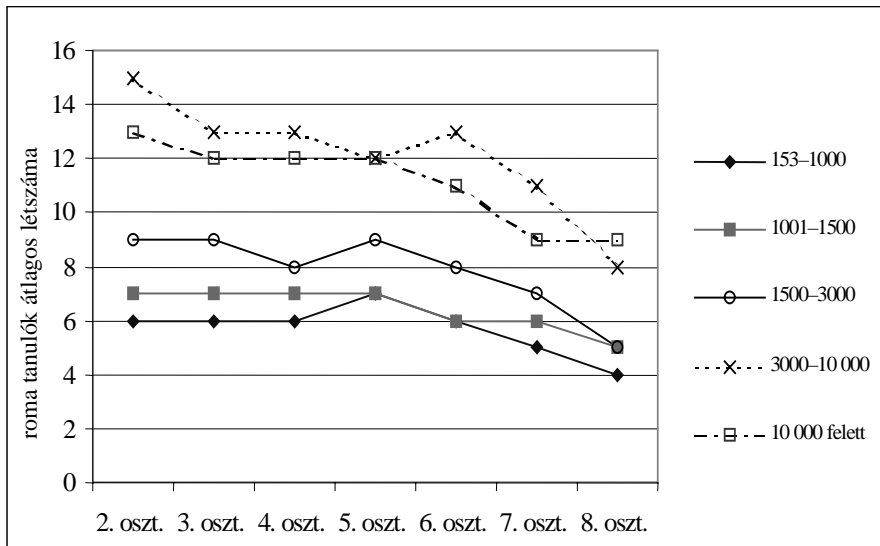
3. ábra



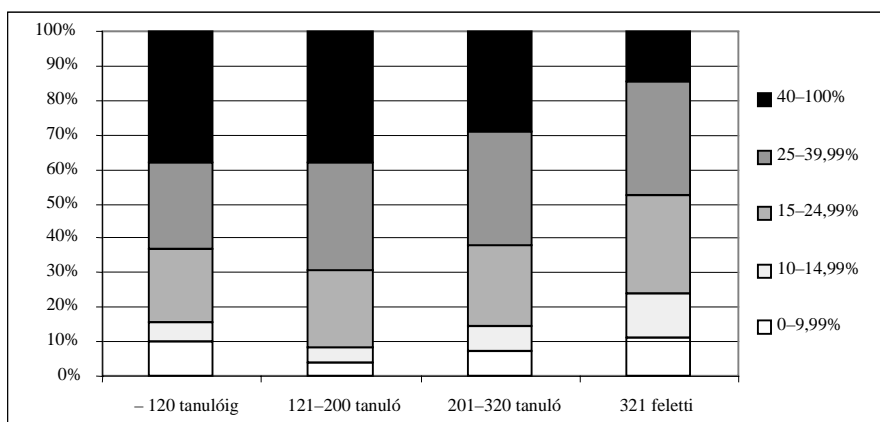
4. ábra



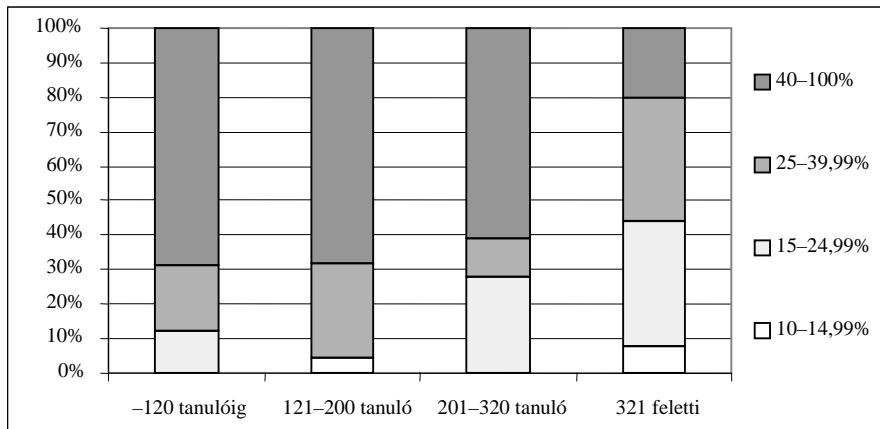
5. ábra



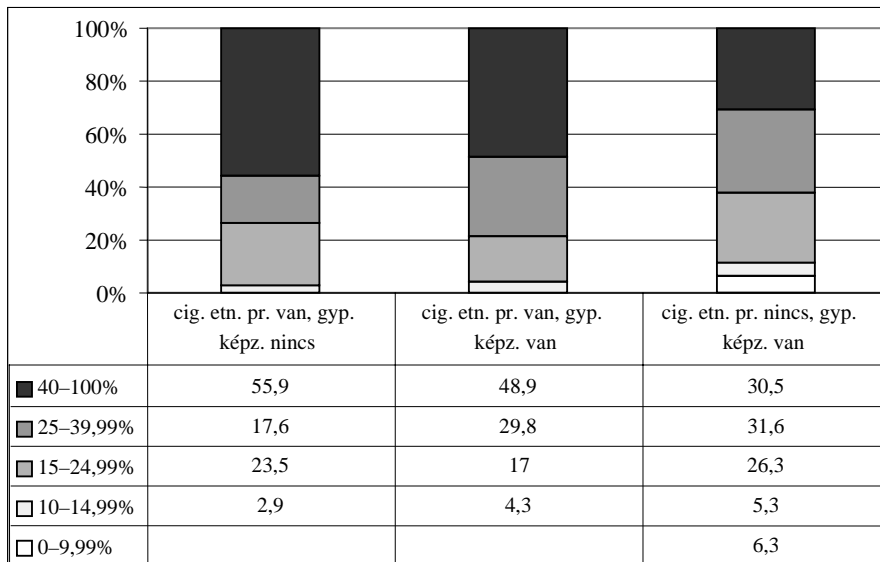
6. ábra



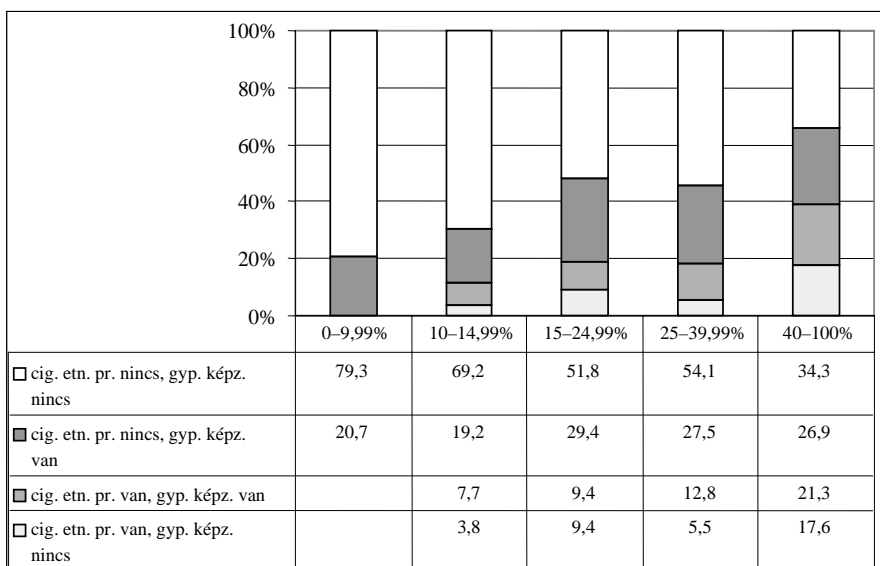
7. ábra



8. ábra



9. ábra



10. ábra

