

BABUSIK FERENC¹

Kutatás a roma gyerekeket képző általános iskolák körében² – II.

A roma gyerekeket képző általános iskolákban folytatott országos reprezentatív vizsgálat eredményeinek ismertetését az előző számban (Esély, 2000/6) kezdtük el. Az első részben áttekintettük a fontosabb demográfiai összefüggéseket (a roma gyerekek arányának változását az elmúlt hét évben, a roma tanulólétszámok és az iskolák, illetve a települések méretének összefüggéseit), valamint az iskolák speciális képzési kínálatának vizsgálatából ismertettük a cigány kisebbségi programon alapuló oktatás, valamint a gyógypedagógiai képzés és az ilyen programokkal rendelkező iskolák arányainak, eloszlásának kérdéseit.

A cikk folytatását azzal a kérdéssel kezdjük, hogy milyen összefüggéseket találtunk az egyes speciális képzési kínálattal rendelkező iskolákban a roma gyerekek arányait illetően.

A roma gyerekek iskolai arányai az egyes speciális képzésekben

A gyógypedagógiai képzésben tanulók arányára két fő tendencia jellemző:

1. minél magasabb az iskola roma tanulóaránya, a gyerekek annál nagyobb számban vesznek részt gyógypedagógiai képzésben (míg a 25 százaléknál kisebb roma tanulóarányú iskolákban az összes tanuló mindössze 2,2 százaléka részesül gyógypedagógiai képzésben, addig a 40 százalék feletti roma tanulóarányú iskolákban ez a szám a négy-szeresére növekszik),

2. a közepesen kicsiny iskolákban (121–200 tanuló között) a legkisebb iskolákhoz képest háromszoros (6,6%), a nagyobb iskolákhoz képest kétszeres (4,4%) a gyógypedagógiai képzésben részt vevő gyerekek aránya.

¹ A szerző pszichológus, kutató, a Delphoi Consulting vezetője.

² A kutatás teljes anyaga letölthető a következő websiteon: <http://www.delphoi.hu>

E két tendencia kereszteződésében, a 121–200 fős iskolák közül a 40 százalék, vagy magasabb roma tanulóarányal rendelkező iskolákban kiugróan magas, 10 százalék feletti a gyógypedagógiai képzésben részt vevő gyerekek aránya.

Az elmondottak fényében nem meglepő, hogy amennyiben a gyógypedagógiai képzésben részt vevő roma tanulók arányát tekintjük át, lényegesen drámaibb képet kapunk.

Minél magasabb az iskola roma tanulóaránya, annál nagyobb arányban vesznek részt a roma tanulók gyógypedagógiai képzésben, a 40 százalékos roma tanulóarány felett részvételi arányuk 16 százalék feletti. A közepesen kis iskolákban (121–200 tanuló között) arányuk kiugróan magas, 20 százalék feletti.

Abban az esetben, amennyiben a gyógypedagógiai képzésben részt vevő tanulók közötti roma arányokat tekintjük át, azt tapasztaljuk, hogy

- amikor a roma tanulóarány 10 százalék alatti, a gyógypedagógiai képzésben való roma részvételi arány még ilyenkor is meghaladhatja a 80 százalékot;
- minél magasabb az iskolai roma tanulóarány, egyúttal minél kisebb az iskola mérete, annál nagyobb – 90–100 százalékot elérő – a roma tanulók aránya a gyógypedagógiai képzésben.

Ezt a drámai képet szükségesnek látjuk kiegészíteni azzal a szemponttal, amely a roma gyerekek eloszlását jelzi az iskolák között.

A következő adatok arról szólnak, hogy – nem iskolai, hanem országos szinten – az általános iskolás roma fiatalok hogyan oszlanak el az egyes képzési típusok között.

Az összes, magyarországi általános iskolában tartott gyógypedagógiai képzésben részt vevő roma fiatal

- közel negyede (23,8%) 40 százalék feletti roma tanulóarányú, közepesen kicsiny (121–200 tanuló közötti) iskolában;
- közel ötöde (19%) nagyméretű (321 tanuló feletti), ugyanakkor közepesen magas roma arányú (25–40%) iskolában;
- negyede (10 + 15,8%) ugyancsak e két iskolatípusban tanul.

Összességében tehát a gyógypedagógiai képzésben részt vevő roma fiatalok háromnegyede (74,7%) a 25 százalék feletti roma arányú iskolában tanul.

A következő, és ugyancsak kardinális kérdés, hogy az összes általános iskolában tanuló roma fiatal mekkora hányada tanul gyógypedagógiai képzésben, illetve hogy hogyan oszlanak el az egyes iskolai roma arányú és méretű iskola között.

A gyógypedagógiai képzésben részt vevő roma tanulók eloszlása az összes általános iskolai roma tanuló függvényében – az adott méret- és ráta-kategória szerint.

	0–9,99%	10–14,99	15–24,99	25–39,99	40–100%	összes
120 tanulóig	0,1	0,0	0,0	0,0	0,2	0,2
121–200	0,0	0,0	0,2	0,4	1,5	2,1
201–320	0,1	0,0	0,2	0,6	1,0	2,1
321 feletti	0,0	0,0	0,4	1,2	0,3	2,0
összes	0,2	0,1	0,8	2,3	3,0	6,4

A fenti, agregált mutatókat tartalmazó táblázat adatai szerint

- a számottevő roma tanulóarányú általános iskolában tanuló összes roma fiatal 6,4 százaléka jár valamilyen gyógypedagógiai képzésbe,
- közülük a többség (5,3%) a már ismert eloszlás szerint a 121–320 tanuló közötti, 25 százalék feletti roma tanulóarányú iskolában tanul.

Tehát az összes általános iskolába járó roma fiatal közül 6,4 százaléka jár gyógypedagógiai képzésbe, illetve ők a 25 százalék feletti roma tanulóarányú iskolákban tanulnak.

Az eddigiek összefoglalásaként megállapítható, hogy

1. azok az általános iskolák, amelyekben van gyógypedagógiai képzés, egyúttal elsősorban a magas roma arányú iskolák,
2. a gyógypedagógiai képzést folytató általános iskolák, amellet, hogy magas roma tanulóarány jellemzi őket, elsősorban nem nagyméretű iskolák (összefüggésben a roma népesség kistelepülési elhelyezkedésével),
3. amennyiben egy általános iskolában van gyógypedagógiai képzés, az abban résztvevők közel 80–90 százaléka roma fiatal.

A vizsgálatban a gyógypedagógiai képzésben való iskolai illetve tanulói részvételi arányokra vonatkozó adataink ellentmondani látszanak a kisebbségi biztos vizsgálatában leírtaknak, pontosabban egyes megállapításaink lényegesen sötétebb képet festenek annál.

A kisebbségi országgyűlési biztos említett vizsgálati adatai szerint a roma gyerekek felülreprezentáltsága a gyógypedagógiai képzésben 4–6 szorosa a nem romakénak (már ez az arány is a sokszorosa a pedagógiai-szakmai szempontokkal indokolhatónak). Az említett vizsgálat azonban a gyógypedagógiai és az eltérő tantervű általános iskolai intézményeket célozta meg.

Az általunk elvégzett vizsgálat ezzel ellentétben azokra az általános iskolákra vonatkozik, amelyek számottevő arányban képeznek roma gyerekeket (az összes általános iskolának kevesebb, mint harmada). Ez az eltérés – kapott eredményeink szempontjából – abszolút lényegi: eredményeink azokra az iskolákra vonatkoznak, amelyek jelentősebb arányban tanítanak roma gyerekeket³ – vizsgálatunk középpontjában ez a specifikum állt, és nem egyéb.

³ Ahhoz, hogy ismerjük az ország általános iskolái összességének vonatkozó helyzetét, országos, reprezentatív, az összes iskolát felölelő kutatásra lenne szükség.

A gyógypedagógiai illetve cigány kisebbségi programban tanulók arányai

Bár az előzőekben, amikor az egyes speciális programok összefüggéseit tárgyaltuk az iskolaméret és a roma tanulóarány fényében, részletesen szóltunk a gyógypedagógiai illetve a cigány kisebbségi program alapján zajló oktatás egymásnak ellentmondó elhelyezkedéséről, ehelyütt érdemes – éppen az ott feltárt ellentmondás okán – ismét elővenni a kérdést.

Ugyanis – az eddig követett módszernek megfelelően – a roma tanulók belső arányaira vonatkozó adatok az iskolák eloszlására vonatkozókkal együttesen teszik értelmezhetővé, hogy hol és milyen kondíciók között tanulnak a roma gyerekek.

A cigány kisebbségi programban részt vevő roma tanulók eloszlása az összes általános iskolai roma tanuló függvényében – az adott méret- és ráta kategória szerint

	0–9,99	10–14,99	15–24,99	25–39,99	40–100	összes
120 tanulóig			0,2	0,3	2,6	3,1
121–200			0,0	1,2	4,5	5,7
201–320			0,8	0,6	5,6	7,2
321 feletti	0,4		2,4	3,2	3,2	9,2
összes	0,4		3,3	5,4	15,9	25,3

- Az összes, számottevő roma tanulóarányjal jellemezhető általános iskolában tanuló roma fiatal negyede (25,3%) részt vesz cigány kisebbségi programban.

- Közülük a legnagyobb arányban a 40 százaléknál magasabb roma tanulóarányal rendelkező, közepes méretű (121–320 tanuló közötti) általános iskolákban tanulnak (13,9%).

- Összességében: minél nagyobb az iskola, illetve minél magasabb a roma tanulók aránya, annál nagyobb arányban tanulnak cigány kisebbségi programban.

Ha felidézzük azokat az adatokat, amelyek az összes roma fiatal általános iskolai gyógypedagógiai képzésben való részvételi eloszlását jellemzik, feltűnő, hogy közülük összesen 6,4 százalék jár ilyen képzésbe, ugyanakkor az iskola méretét és átlagos roma tanulóarányát tekintve ugyanazon kategóriák (magas roma tanulóarány, közepesen nagy iskola) azok, amelyekben magas a roma részvételi arány.

E látszólagos ellentmondás feloldása végett érdemes áttekinteni, hogy milyen az összes kisebbségi programokban részt vevő roma fiatal aránya a gyógypedagógiai képzésben résztvevőkhöz képest.

A romákat jelentősebb arányban képző általános iskolák összességében a cigány kisebbségi programban részt vevő roma fiatalok aránya az összes gyógypedagógiai képzésben résztvevőkének mintegy a

négyszerese; ezen belül a nagyméretű, egyúttal magas (40% feletti) roma tanulóarányú iskolákban mintegy a tízszerese, de a legkisebb iskolákban is, amelyekben a roma tanulók aránya nem haladja meg a 15 százalékot, mintegy a másfélszerese.

Az eddigi adatokat áttekintve megállapítható tehát: *az, hogy a roma fiatalok milyen speciális programban tanulnak, elsősorban az iskola méretétől és belső arányaitól függ, továbbá – éppen a fő arányokból kiindulva – látható, hogy a cigány kisebbségi programban, illetve a gyógypedagógiai képzésben való részvétel egymás stratégiai alternatívái.*

Az eloszlásokat figyelembe véve fő küszöbértékeket állapíthatunk meg:

- *ha az iskola kicsi és igen magas a roma gyerekek aránya, vagy*
- *a roma gyerekek aránya 25 százalék alatt marad, és az iskola közepes vagy annál nagyobb, akkor nagyobb az esélye annak, hogy a roma fiatal nem gyógypedagógiai, hanem cigány kisebbségi programban tanul.*

Mivel a vizsgálat céltartománya azon iskolák sokasága volt, amelyekben az 1992/93-mas tanévben a romák aránya meghaladta a 8,5 százalékot, ugyanakkor, mint láttuk, tendenciájában és fő tömegében azóta egyenletesen emelkedett a roma gyerekek aránya, valamint a legalacsonyabb roma arányú (10% alatti) iskolákban nincs speciális etnikai program, illetve elhanyagolható a gyógypedagógiai képzés, ezért vizsgált adataink, az ezekből levont következtetések az összes magyarországi általános iskolába járó roma tanuló eloszlásaira nézve érvényesnek tekinthetők.

Az eddigi elemzésben alapul vett adatok kizárólag az iskola méretére, a roma tanulók arányára vonatkoztak, ezen adatok eloszlásából vonhattunk le következtetéseket.

Mivel alapvetően az a kérdés, hogy egy adott roma fiatal a szellemi fejlődés olyan szakaszában tart-e (illetve fejlettsége olyan állapotot képvisel-e), amely indokolná a gyógypedagógiai elhelyezést, bekerülése elviekben független attól a kérdéstől, hogy milyen méretű településen lakik, illetve hogy a település iskolájában milyen a roma fiatalok aránya. Ugyanakkor adataink azt bizonyították, hogy mégis e két utóbbi tényező az, amely mérvadó a gyógypedagógiai képzésben való részvételi arányok terén. Tehát bizonyítottnak látszik, hogy

1. a gyógypedagógiai képzésben való roma részvételi arány független a sérültség tényétől, s nem ettől, hanem alapvetően az iskola magas roma tanulóarányától függ,

2. van olyan iskolaméret-kategória, illetve ehhez kapcsolt iskolai roma tanulóarány, amelyben a roma fiatalok nagyobb eséllyel kapnak alternatív képzést, mint gyógypedagógiai képzést.

Felzárkóztató képzés

A felzárkóztató képzésben való részvétel megítélésében, hasonlóan az eddig elemzett speciális programokhoz, kizárólag a részvételi arányokat vesszük tekintetbe. Amennyiben a felzárkóztató programokban

MÉLTÓSÁGOT MINDENKINEK

való roma részvétel arányaiban – függetlenül annak szakmai-pedagógiai indokaitól⁴ – konzisztens összefüggések fedezhetők fel, úgy azok ez esetben is az iskolák viselkedéséről beszélnek.

Adataink a felzárkóztató képzésben való részvétel össz volumenét jelzik, kizárólag a roma gyerekekre vonatkozóan. Arra vonatkozóan, hogy amennyiben az iskolában jelentősebb arányban vesznek részt roma fiatalok felzárkóztató képzésben, milyen osztálystruktúrába rendeződnek (tehát hogy létrejöttek-e ún. „cigányosztályok”), nem vetünk fel adatokat – ugyanis erre a jelen kutatás eredményeire épülő második kutatási fázisban⁵ kerül sor. A felzárkóztató képzésben való részvételt a következőkben abból a szempontból jellemezzük, hogy az eddig elemzett egyéb speciális programok (amelyek eloszlásait már jól ismerjük) milyen hatást gyakorolnak a felzárkóztatásra.

Az egyéb felzárkóztató képzésben résztvevő roma tanulók átlagos százaléka az egyéb programok függvényében

	van felzárkóztató progr.
cigány kisebbségi progr. van, gyógyped. progr. nincs	58,80
cigány kisebbségi progr. van, gyógyped. progr. van	55,10
cigány kisebbségi progr. nincs, gyógyped. progr. van	72,90
cigány kisebbségi progr. nincs, gyógyped. progr. nincs	48,90

A fenti táblázat adatai a következő kereszthatásokról szólnak:

- abban az esetben, ha az iskolában nincs sem kisebbségi program, sem gyógypedagógiai képzés, a roma gyerekeknek átlagosan közel a fele vesz részt felzárkóztató képzésen;
- ettől az aránytól azok az iskolák térnek el kissé (5–8% ponttal), amelyekben van cigány kisebbségi program szerinti oktatás (és vagy van, vagy nincs gyógypedagógiai képzés);
- abban az esetben, ha csak gyógypedagógiai képzés van, a felzárkóztatásban való részvételi arány a roma gyerekek közel háromnegyedére (72,9%) vonatkozik.

Mivel az eddigiekben tapasztaltuk, hogy az iskola mérete illetve a roma tanulók aránya igen jelentős tényező az egyes programok eloszlása szempontjából, a következőkben e két tényező szerint tekintjük át a speciális programok hatását a felzárkóztató képzésben részt vevő roma gyerekek arányaira nézve.

Az ábra adatainak tanúsága szerint az iskolai roma tanulóarány jelentős befolyásoló tényező (ebben a kérdésben is).

⁴ Ezeket, hasonlóan a gyógypedagógiai képzésben való részvétel iskolai indokaihoz, nem mértük.

⁵ A jelen kutatás eredményeiből kiindulva, az átlag alatt illetve átlag felett „teljesítő” iskolákból mintát veszünk, és ezen iskolákban részletes, az iskola működésének minden vonatkozására kiterjedő adatfelvétellel kerül sor. Ennek a második kutatási fázisnak a várható befejezési időpontja 2001 márciusa.

- A legnagyobb (40% feletti) roma tanulóarányú iskolák esetében *bármilyen* egyéb speciális programot indított az iskola (amelyekben a roma tanulók részt vesznek), akkor a felzárkóztatásban való részvételi arányuk átlagosan a 80 százalék körüli. Amennyiben *semmilyen* speciális program nincs az iskolában, úgy részvételi arányuk átlagosan 10 százalékkal magasabb.

- A közepesen nagy (25–40%) roma tanulóarányú iskolák esetében akkor a legalacsonyabb (61,7%) a roma gyerekek részvétele a felzárkóztató képzésben, ha csak cigány kisebbségi programot futtat az iskola – és ellenkezőleg, akkor a legmagasabb (86,6%), ha csak gyógypedagógiai programot. Ez az arányeltérés – némi módosítással – a közepes (15–25 százalékos) roma tanulóarányú iskolák esetében is fennáll.

- A legkisebb roma tanulóarányú iskolákban akkor a legmagasabb (közel 100%!) a felzárkóztatásban való részvétel, ha *semmilyen* egyéb speciális programot nem indította az iskola.

Az iskolák mérete egyértelműbben és polarizáltabban választja szét az egyéb speciális programok hatását.

- Abban az esetben, ha cigány kisebbségi és gyógypedagógiai képzést egyaránt folytat az iskola, az egyéb felzárkóztatásban részt vevő cigánygyerekek aránya az iskola méretével egyenes arányban és meredeken csökken (100%-ról 50%-ra). Minél nagyobb tehát az iskola, annál kevésbé alkalmazza a felzárkóztatás gyakorlatát.

- Abban az esetben, amikor az iskolában nincs cigány kisebbségi program szerinti oktatás, akár folytatnak gyógypedagógiai képzést, akár nem, az egyéb felzárkóztatásban való átlagos roma részvételi arány 80–90 százalék között mozog.

- Adataink szerint amennyiben csak cigány kisebbségi oktatás van az iskolában, az iskola mérete nem gyakorol egyértelmű hatást a felzárkóztatásban való részvételre: a közepesen nagy iskolákban (201–320 tanuló) a részvételi arány viszonylag alacsony (50% körüli), míg pl. a közepesen kicsi iskolákban az arány felmegy közel száz százalékra.

Összefoglalásul a következők állapíthatók meg:

- *Amennyiben az iskola a felzárkóztatás mellett csak gyógypedagógiai speciális programmal rendelkezik, a felzárkóztatásban való roma részvételi arány egyértelműen magas;*

- *amennyiben a cigány kisebbségi program szerinti oktatás is jelen van, úgy ez egyértelműen csökkenti a felzárkóztatásban való részvételi arányt;*

- *abban az esetben, ha mindkét speciális program fut, az iskolák méretével és a bennük tanulók számával egyértelműen fordított arányban áll a felzárkóztatásban való roma részvétel: minél nagyobb az iskola, annál kisebb arányban tanulnak az ottani roma gyerekek felzárkóztató képzésben.*

Magántanulók

A vizsgált – tehát a számottevő roma tanulóarányval rendelkező – iskolák 46,9 százalékában tanul magántanuló, illetve ezen iskolák közül 41,1 százalékban tanul roma magántanuló.

Ha azonban azt nézzük, hogy az összes, számottevő roma tanulóarányval rendelkező iskolában tanulók között, illetve az ezen iskolákban tanuló összes roma fiatalok között milyen arányban vannak magántanulók, az iménti arány megfordul: az összes tanuló 0,86 százaléka magántanuló, az összes roma tanuló 2,33 százaléka magántanuló.

Következésképp *egyrészt közel háromszor annyi roma magántanulóval számolhatunk, mint összes magántanulóval, másrészt a roma magántanulók kevesebb iskolában tanulnak (tehát koncentráltabban), mint az összes magántanuló.*

A magántanulókra vonatkozó adatok a viszonylag kis elemszám miatt csak annak elemzését teszik lehetővé, hogyan függ a *roma magántanulók* aránya az iskolai roma tanulóaránytól, illetve az iskola méretétől.

1. ábra *A roma magántanulók százalékos aránya a magántanulók között – az iskolai roma tanulóarány függvényében*

Minél magasabb az iskolában a roma tanulók aránya, annál magasabb a *magántanulók között* a roma tanulók aránya (az összefüggés nem evidens: egy alacsony roma tanulóarányú iskolában is lehetne magas a magántanulók között a romák aránya).

Az iskolai roma tanulóarány függvényében nincs jelentős különbség aközött, hogy hány fő a magántanuló, az 1–3 fős, illetve a 4 fő és több kategória igen magas szinten korrelál.

Minél nagyobb az iskola mérete, annál kisebb a magántanulók kö-

zött a roma fiatalok aránya – ugyanakkor ez a kisebb szám relatív, hiszen arányuk eleve magas.

Amennyiben az iskolában tanuló romák aránya meghaladja a 15 százalékot, a magántanulók között a romák aránya – függetlenül az iskola méretétől – eléri illetve meghaladja a 70 százalékot.

Magántanulók és roma magántanulók eloszlása iskolai roma tanulóarány szerint

	0–9,99%	10–14,99%	15–24,99%	25–39,99%	40–100%	összes
magántanulók	3,2	5,1	22,4	38,4	30,9	100
roma magántanulók	0,5	3,9	21,9	39,8	33,9	100
magántanulók százaléka	0,28	0,43	0,57	0,99	1,1	

- Amennyiben az összes és a roma magántanulók elhelyezését az iskolai roma tanulóarány szerint tekintjük át, látható, hogy kizárólag azokban az iskolákban magasabb az összes magántanuló aránya a roma magántanulókénál, ahol a roma tanulóarány 10 százalék alatti.

- Minél magasabb az iskola roma tanulóaránya, annál nagyobb arányban vannak az adott iskolában magántanulók.

Az eddigi adatokból biztonsággal következtethető, hogy a magántanulóvá válás, illetve a magántanulói elhelyezés szigorúan követi az iskola roma tanulóarányát. Minél magasabb egy iskolában a roma tanulók aránya, *annál nagyobb a magántanulók aránya, illetve annál magasabb a magántanulók között a romák aránya: a 25 százalék feletti roma tanulóarányú iskolákban ez a szám eléri a 80 százalékot.*

Az az informális, szakértői és emberjogi csatornákon terjedő sejtés tehát, amely szerint egyes iskolák nyomást gyakorol(hat)nak arra, hogy a roma tanulók magántanulóvá váljanak – ami a magántanulói kondíciók miatt rejtett felelősségáthárítási mechanizmusként is interpretálható –, annyiban megerősítést nyert, hogy a magántanulóvá válás elsősorban az iskolában tanuló romák arányával mutat erős összefüggést.

Az iskolák gazdálkodásának egyes kérdései

Az iskolák gazdálkodásának alapadatai

Kutatásunk tárgyából és módszeréből következően – nevezetesen, hogy igen nagyszámú iskolából kellett, kérdőíves módszerrel érzékeny, vagy esetleg érzékenységet kiváltó adatokat szereznünk – minimálisra kellett csökkentenünk a kérdőív terjedelmét. Ebből az alappólásból következően, továbbá annak okán, hogy a következő kutatási fázisban a jelenleg válaszoló iskolák mintáján mély és igen részletes

adatfelvételre kerül majd sor – a gazdálkodásra vonatkozóan a lehető legegyszerűbb, egyetlen adat felvételére korlátoztuk a kérdéseket: a nettó (felhalmozási célú kiadásokkal csökkentett) összkiadás adatára, iskolai szinten.

Ez az adat az önkormányzat és az iskola közötti költségvetési játéktér eredményeként kialakult, elfogadott iskolai költségvetés alapadata. A nettó összkiadás értéke tartalmazza a bérköltségeket (+ társadalombiztosítási járulékok), valamint az oktatás dologi költségeit (ebben az épületekkel kapcsolatos világítási, fűtési stb. költségek a legjelentősebbek).

Ismerjük ugyanakkor az adott iskolát fenntartó önkormányzat vonatkozásában az adott iskola után járó állami normatív támogatások részelemeit, valamint teljes összegét (ezek az adatok az egyes speciális kínálati elemek normatíváiból, illetve a részt vevő diákok számából adódnak).

A két ismert főtétel (tehát az önkormányzat összes, az adott iskolával kapcsolatos állami normatív bevétele, illetve az iskolai nettó összkiadás) különbsége elemzésünk szempontjából igen jelentős adat: *azt az összeget jeleníti meg, amellyel az önkormányzat hozzájárul az adott iskola működéséhez, feladatai ellátáshoz.* Ezt az összeget jelen esetben „összes önkormányzati hozzájárulásnak” (ÖH) nevezzük, számítása a következő: ÖH = nettó kiadás – summa normatív támogatás.

Az iskolák méretében (teljes tanulószámában), következésképp a pedagógusok számában (tehát az összes bérjellegű kiadás mértékében), valamint az egyes iskolák épületének jellegében (pl. a fűtési stb. költségeket jelentősen befolyásolja az épület kora, állaga stb.) – igen jelentős különbségek mutatkoznak. A jelen adatfelvételből nem ismerjük az alapszolgáltatáson túl jelentkező, speciális képzések fajlagos iskolai költségeit⁶ –, amelyek ugyancsak komoly különbséget okoznak.

Ezzel szemben *kiszámítható*, hogy az adott iskolában hogyan alakul az egy főre jutó önkormányzati hozzájárulás mértéke. Ez a mérőszám – amennyiben a fő tényezők szerinti átlagait vizsgáljuk – *kiegyenlíti az egyes iskolák között különbségeket, következésképp nyomonkövethető, hogyan függ az egyes, az eddigiekben is elemzett fő tényezőktől az, hogy mennyit szán a fenntartó egy tanulóra.* Az egy tanulóra jutó támogatás mértéke azért is szerencsés index, mert *kifejezi az állami oktatásfinanszírozás végső célját*, amely nem az oktatás tárgyi-személyi feltételeinek finanszírozásában keresendő,⁷ hanem *az eredményben*, vagyis a tanuló képességeinek fejlesztésében.

Első közelítésben érdemes megemlíteni, hogy az összes, vizsgálá-

⁶ Iskolarendszeri kutatásainkból (Szombathely, Csongrád, szb.) ismert tény, hogy az iskolai adatok (elemi költségvetés, tantárgyfelosztás) adatai önmagukban nem is alkalmasak a fajlagos mutatók előállítására. A *helyi normatív* finanszírozás kialakítása olyan adattípusok iskolai rögzítését igényli, amelyeket pillanatnyilag a hazai gyakorlat nem biztosít

⁷ Kutatásunk következő fázisában teszünk kísérletet arra, hogy megállapítsuk, az eredményesen versus eredménytelenül működő, romákat képző iskolák pl. az „olcsó versus drága” pedagógus stratégiáját követik-e.

tunk tárgyát képező általános iskola esetében hogyan alakult az egy diákra eső önkormányzati támogatás összege az 1998/99. tanévben.

Az egy diákra jutó önkormányzati támogatás összegében szélsőséges különbségek mutatkoznak: az intézmények összesen 7,5 százalékban a fenntartó az állami normatívából elvont és nem hozzá tett (az elvonás mértéke nullától 150 E Ft/diákgig terjedt).

A másik szélsőséget azok az önkormányzatok képviselték, amelyek 350 E Ft/diák felett járultak hozzá intézményük fenntartásához. Az összes intézmény átlagában az egy diákra jutó támogatás 96 700 Ft volt.

E rendkívül széles skálán szóró, nagy belső ellentéteket sejtető finanszírozási gyakorlatot számtalan ok magyarázhatja (együttesen és külön-külön is), a települési önkormányzat saját erejétől az iskola alku pozícióján keresztül egyéb tényezőig.

Az önkormányzat és az iskola viszonyát, a fajlagos finanszírozást befolyásoló lehetséges változókat (a település rangja, népességszám, roma tanulók aránya stb.) elemezve kiderül, hogy nincs értékelhető korrelatív kapcsolat az egyes intézményekre jellemző, egy főre jutó önkormányzati támogatás és e feltételezett tényezők között. Egyedüli, értékelhető – de negatív mértékű ($r=-0,48239$) korrelációt az egy pedagógusra jutó diákszám találmunk: minél „nagyvonalúbb” az önkormányzat (tehát minél jobban ellátott az iskola), annál kevesebb diák jut egy pedagógusra, másrészt e trend mögött hihetetlen nagy helyi különbségeket fedezhetünk fel.

E jelentős helyi különbségek okozhatják azt (amit a későbbiekben elemzünk), hogy *nem fedezhető fel összefüggés az egy pedagógusra jutó gyerekszám és az elért eredmények között.*

Az eddigiekből következően tehát, mivel a települési, iskolai stb. jellemzők és a finanszírozás gyakorlata között nem találunk lényegi összefüggést, megpróbáltuk ezt az iskolai programok összefüggéseiben megkeresni.

Mivel az egyes intézmények között jelentős eltérés mutatkozik, valamint az alapellátás és a speciális programok, továbbá a cigány gyerekek iskolai reprezentációja komolyan „széthúzza” az iskolai mezőnyt, ezért a rejtett változók (faktorok) megtalálásának módszeréhez folyamodtunk. Ez a módszer alkalmas arra, hogy feltárja az egyes esetekhez (iskolákhoz) tartozó, lényegesnek tekintett (illetve mért) változók közötti különbségek által elfedett, belső összefüggéseket.

A faktoranalízis során megnéztük, hogy az *iskolai finanszírozás alapértékei* (az alapszabvány, illetve az egyes speciális programok utáni önkormányzati normatív bevételek, és az egy főre jutó önkormányzati támogatás mértéke), *valamint az iskolákhoz tartozó alapértékek* (azaz a tanulószám, a roma tanulók, valamint a pedagógusok száma, az egyes speciális képzésekben tanulók száma) között *milyen belső összefüggések fedezhetők fel.*

MÉLTÓSÁGOT MINDENKINEK

1. *Az intézményméret hatása:* ebbe a faktorba a következő változók tartoznak:

- az intézmény nettó kiadása
- az intézmény summa alapszabvány-bevétele
- pedagógusok száma
- összes tanuló létszáma
- összes roma tanuló létszáma

2. *A gyógypedagógia finanszírozási hatása:*

- az önkormányzat bevétele a gyógypedagógiai képzés után
- az intézményben, gyógypedagógiai képzésben tanulók száma
- az intézményben, gyógypedagógiai képzésben tanuló összes cigány diák száma

3. *A kisebbségi program finanszírozási hatása:*

- az önkormányzat bevétele az etnikai program után
- cigány kisebbségi programban tanulók száma

4. *A felzárkóztatás finanszírozási fő hatása:*

- az önkormányzat bevétele a romákat érintő felzárkóztató program után
- felzárkóztatásba járó roma tanulók száma
- önkormányzati támogatás / diák (E Ft)

A négy faktorba tartozó változók két kivétellel magától értetődők. A két kivétel viszont igen jelentős: az egy diákra jutó önkormányzati támogatás *nem* az intézményméret hatásának elnevezett faktorba sorolódik (holott ez magától értetődőnek tűnne!), hanem a felzárkóztatás finanszírozását meghatározó változókhoz (ezért neveztük el ezt a faktort fő hatásnak).

Az első és negyedik (lényeges információt megjelenítő) faktor szerkezete azt mutatja tehát, hogy az egy diákra eső önkormányzati támogatás összege a felzárkóztatásba járó roma diákok számával *szorosabb* rokonságot mutat, mint az intézmény egyéb adatával.

Mivel a következő elemzésben, az eddigieknek is megfelelően, lényeges szempont az iskola mérete, a benne tanuló roma diákok aránya, illetve az, hogy milyen speciális programot indított, ezért – figyelembe véve azt az információt, amelyet a faktorelemzés adott – azt, hogy van-e az iskolában roma diákokat érintő felzárkóztató képzés, esetszétválasztó szempontként fogjuk kezelni.

Finanszírozás és speciális programok kapcsolata

Az önkormányzatok átlagos normatív bevételeinek alakulása az alapképzésen túli (vagy azt kiváltó) programok szerint

	átlagos bevétel (E Ft)	
	nincs felzárkóztatás	van felzárkóztatás
cigány kisebbségi progr. van, gyógyped. nincs	131,5	146,5
cigány kisebbségi progr. van, gyógyped. van	351,5	366,5
cigány kisebbségi progr. nincs, gyógyped. van	324,0	339,0
cigány kisebbségi progr. nincs, gyógyped. nincs	104,0	119,0

A táblázatban összefoglaltuk az önkormányzatok törvény szerinti normatív bevételeit – programok szerinti kompozícióban. A felzárkóztatás utáni kvóta (amelyet abban az esetben számolunk, ha a felzárkóztatás nem kisebbségi program keretében valósul meg), mint ismeretes, elég alacsony összeg: 15 E Ft/diák.

A következő ábra viszont azt szemlélteti, hogy a kutatás tárgyát képező iskolák esetében az önkormányzatok milyen átlagos összeggel járultak hozzá a képzés költségeihez.

2. ábra Átlagos önkormányzati hozzájárulás az egyes programkompozíciók esetében, illetve az ezekben tanuló roma diákok aránya

Eddigi adatainkból ismert, hogy minden, az egyes speciális kínálatokat érintő esetben a felzárkóztatásba járó roma fiatalok aránya ma-

gasabb, mint az oda nem járóké. Ennek a ténynek – amelynek adatait az ábra tartalmazza – azért van jelentősége, mert – mint eddigi adatainkból ugyancsak ismert – egyrészt a romák aránya a gyógypedagógiai képzésben felülreprezentált, másrészt a cigány kisebbségi programok kizárólag (definíció szerint) őket érintik. Az önkormányzatok törvény szerinti normatívával való ellátásában ennek az arányosságnak ki kellene fejeződnie.

Adatainkból ezzel szemben a következő tűnik ki:

- *a legrosszabb helyzetben* – az önkormányzati kiegészítő támogatás szempontjából – azok az iskolák vannak, *amelyekben cigány kisebbségi és gyógypedagógiai képzés is van;*
- abban az esetben, ha az iskolában nincs cigány kisebbségi program szerinti oktatás, a felzárkóztató képzést is folytató iskolák 30–50 ezer forinttal kevesebb kiegészítést kapnak;
- *átlagosan a legjobb helyzetben azokat az iskolákat találjuk, amelyekben semmilyen speciális képzés nincs.*

Összefoglalva fogalmazhatnánk úgy is, hogy az adatokból az lehet sejteni, mintha az önkormányzatok „büntetnék” a speciális képzést is folytató iskolákat – méghozzá ebben egy „csípési sorrendet” is látunk: legjobban azokat, amelyekben mindhárom specialitás megtalálható, míg legkevésbé azokat, amelyek nem vállalnak semmilyen speciális képzést. Tegyük mindehhez hozzá – és ebből a szempontból érdekes a romák reprezentációja –, hogy a finanszírozási sorrend éppen fordított a romák arányával, az egyes képzési kompozíciókat illetően.

Ha a képzés okozta eltéréseken kívül az összes arányosságot tekintetbe vesszük, ezzel kapcsolatban egyetlen kivételt találtunk: *átlagosan azok az iskolák kapják a legtöbb kiegészítő támogatást, amelyek kizárólag cigány kisebbségi programot indítottak, a kötelező alapszolgáltatáson felül.*

A fenti, éppen a cigány tanulók arányaival összefüggő, sejthető finanszírozási olló miatt érdemes áttekinteni, hogyan alakul az önkormányzatok átlagos normatív bevétele, valamint az iskolákra jutó önkormányzati támogatás mértéke, az iskolai roma tanulóarány függvényében.

3. ábra *Az önkormányzatok átlagos normatív bevételeinek alakulása – az iskolák roma tanulói aránya szerint*

4. ábra *Átlagos önkormányzati hozzájárulás – az iskolák roma tanulói aránya szerint*

Mint azt az eddigi adatok elemzése során láttuk, a felzárkóztató képzésben való roma részvétel arányai meglehetősen egyenletesen magasak – a 10 százalék feletti roma tanulói arányú iskolákban átlagosan 80 százalékot mutatnak.

MÉLTÓSÁGOT MINDENKINEK

	0–9,99%	10–14,99	15–24,99	25–39,99	40–100%
részvételi százalék a felzárkóztatásban	53,3	88,0	82,4	81,5	83,0

Éppen azért azon iskolafenntartó önkormányzatok esetében, amelyek vizsgált intézményeiben van felzárkóztató oktatás a roma diákok számára (és ez a többség), a normatív bevétel/diák index alakulása az iskola roma tanulóarányától függetlenül magas, míg azon önkormányzatok esetében, amelyek iskoláiban nincs ilyen oktatás (és ehhez kapcsolódóan az egyéb speciális képzések aránya is alacsony), az átlagos normatív bevétel egyenesen arányos a roma tanulók arányával (tehát az indított plusz képzések arányával).

Az önkormányzati iskolafinanszírozás aránytalanságát kifejező adatokat a két adattábla és grafikon együttes eredményei fejezik ki. A felzárkóztató képzés az önkormányzatok részéről messze alulfinanszírozott, ráadásul ha a felzárkóztató képzéstől független támogatási arányokat figyeljük, látható, hogy azok korántsem követik lineárisan az iskolában tanuló roma gyerekek arányát.

Mivel az iskolák finanszírozásának átlagosan ötven százalékát a pedagógusbérek és járulékok teszi ki, az a feltételezés adódna, hogy az egyenetlenségek (pontosabban a finanszírozási olló) hátterében az áll, hogy az egyes speciális oktatási programkompozíciókhoz, illetve a növekvő roma tanulóarányokhoz eltérő az egy pedagógusra jutó tanulók száma.

Adataink ezt a feltételezést nem erősítik meg: *függetlenül attól, hogy az iskolában milyen speciális oktatási kínálat van jelen, illetve hogy mekkora a roma gyerekek aránya, egy pedagógusra átlagosan 10 tanuló jut.*

5. ábra Az önkormányzatok átlagos normatív bevételeinek alakulása – az iskolák méretének függvényében

Az önkormányzatok normatív bevételeinek egy diákra eső mértéke közel egyenesen arányos az iskolák méretével, azaz a bennük tanuló diákok létszámával. Minél nagyobb az iskola, annál valószínűbb, hogy párhuzamosan többféle speciális képzést indított – következésképp az önkormányzat bevétele is nagyobb, hiszen az tartalmazza a speciális képzések kiegészítő normatíváit is.

Az önkormányzati támogatási gyakorlat azonban e logika ellentétét testesíti meg: minél nagyobb az iskola, annál kisebb az egy diákra jutó támogatás átlagos összege. Mint emlékszünk, az egy pedagógusra eső diákok száma negatívan korrelál az egy diákra eső önkormányzati támogatás összegével. A nagy iskola alkupozíciója látszatra jó: különösen, ha mérete kiugró, és ha az általa futtatott párhuzamos speciális tantervi kínálat okán többletbevételhez jut az önkormányzat. Ez esetben akkor fajlagosan több pedagógust tud foglalkoztatni. Ugyanakkor az elfogadott költségvetés szerint alakuló bevétele (itt: az egy diákra eső önkormányzati támogatás összege) jóval alatta marad a kisebb iskolák hasonló összegének.

6. ábra Átlagos önkormányzati hozzájárulás – az iskolák méretének függvényében

Ezzel szemben az iskola méretével összefüggő roma tanulóarányal egyenesen arányos az egy tanulóra jutó önkormányzati támogatás összege – megjegyezve, hogy a felzárkóztató programot indító iskolák a 200 fős tanulólétszám alatti kategóriában az ismert kontrafinanszírozás alá esnek.

Az ellentmondás egyik lehetséges magyarázata az, hogy mint ada-

taink alátámasztják, minél többféle speciális kínálattal rendelkezik az iskola, relatíve annál „rosszabbul jár” az önkormányzati támogatási rendszerben, egyúttal a kisebb iskolák átlagosan kevesebb speciális képzést indítanak.

Összefoglalva a következők állapíthatók meg:

- *A kisebb iskoláknak, amelyekben a roma tanulók aránya eleve magasabb, a nagyobb méretű iskolákhoz képest erejükön felül kell finanszírozniuk a roma gyerekek képzését, ugyanis a fajlagos önkormányzati támogatás tekintetében a nagyobb iskoláknál lényegesen rosszabb helyzetben vannak.*

- *Az önkormányzatok iskolafinanszírozási gyakorlata nem veszi tekintetbe a roma gyerekek iskolai arányait: bár a fenntartók ezzel az aránnyal egyenesen több normatívához jutnak (a speciális kínálatok magasabb megjelenési aránya miatt), átlagosan a 40 százalék roma tanulóarány alatti iskolák, különösen, ha felzárkóztató képzést is folytatnak, messze rosszabbul finanszírozottak, mint a kiugróan magas roma tanulóarányú iskolák.*

- *Az önkormányzati támogatási gyakorlat a felzárkóztatást kifejezetten bünteti. Ez különösen jól követhető, ha az iskolák roma tanulóarányát is tekintetbe vesszük.*

- *Az egyes speciális kínálatok vonatkozásban azon iskolák járnak a legjobban, amelyek semmilyen plusz kínálati elemet nem valósítanak meg. A valamilyen plusz kínálattal rendelkező iskolák közül azonban a fenntartók kétségtelenül azokat támogatják a legjobban, amelyek kizárólag cigány kisebbségi programot indítottak.*

A eredményesség kérdései

Érdemjegyek

Mint láttuk, az önkormányzatok részéről az intézmények támogatási arányai egyrészt ellentétesek normatív bevételeik alakulásával, másrészt nem arányosak a roma tanulók arányával. Mindebből önként adódik a kérdés, hogy milyen az önkormányzat támogatási gyakorlata és az iskolai eredményesség kapcsolata. Vajon az okozza-e az eltéréseket – helyenként finanszírozási ollót –, hogy az önkormányzatok az eredményesebb iskolákat jobban támogatják, az eredménytelenek kevésbé? (Végül is ebben állna az áhított eredményfinanszírozás gyakorlata...)

Az iskolai eredményességet két, jellemzőnek vélt változóval mértük: az egyes évfolyamokon a matematikából illetve magyar nyelvtanból elért évfolyamátlagokkal, valamint az egyes középiskola-fokozatokba felvételt nyertek arányával. Mindkét változót természetesen roma és nem roma tanuló bontásban vizsgáltuk, illetve a roma tanulók esetében külön néztük, hogy milyen a cigány kisebbségi oktatásban részt vettek eredményessége.

Osztály- és iskolai szinten egyaránt megvizsgáltuk, hogy milyenek a matematika és a nyelvtan érdemjegyek és egyéb változók összefüggései.

Kezdjük azzal, amit nem tudunk! *Nem találtunk kimutatható összefüggést az iskolai érdemjegyek (akár osztály szerinti bontásban vizsgáltuk, akár az iskolai átlagokat néztük), valamint a következők között:*

- a) az iskola mérete (összes tanulólétszáma),
- b) az iskolára jellemző roma tanulóarány (illetve a roma tanulók abszolút létszáma),
- c) a pedagógusok száma,
- d) van-e az iskolában felzárkóztató képzés a roma tanulók részére,
- f) folyik-e az iskolában valamilyen gyógypedagógiai képzés.

Továbbá a nem roma tanulók jegyei nincsenek korrelatív összefüggésben a roma tanulók jegyeivel, a roma gyerekek jegyei – akár járnak kisebbségi program szerinti oktatásba, akár nem – egymással szoros korrelatív összefüggésben állnak: azaz a roma gyerekek érdemjegyei csak a roma gyerekek jegyeivel korrelálnak.

Akár a matematika, akár a nyelvtan jegyeket vizsgáljuk, romáknál és nem romáknál egyaránt némi romlás mutatkozik az egyes évfolyamok között, ami a 8. évfolyamra átlagosan 0,5 tizedet tesz ki. A roma tanulók átlagai stabilan 1–1,5 ponttal alacsonyabbak, mint a nem roma tanulók jegyeinek átlaga. Nincs jelentős, kimutatható különbség a cigány kisebbségi képzésben illetve a normál oktatásban részt vevő roma gyerekek jegyei között.

Természetesen tisztában vagyunk azzal a ténnyel, hogy az érdemjegy rendkívül relatív jelentőségű: főleg azok átlagainak alakulása alapvetően az iskolára jellemző, egyúttal kevésbé (vagy egyáltalán nem) alkalmas az iskola eredményessége, illetve a tényleges fejlődés jellemzésére.

Ezzel együtt várhattuk (volna), hogy különbség mutatható ki az egyes jelentős karakterekben (pl. iskolai roma tanulóarány stb.) eltérő iskolák között. *Vizsgálatunk keretei között – amely az alapvető, egyúttal nem pedagógiai összefüggések tisztázására vállalkozott – az érdemjegyek problémája megválaszolhatatlan.*

Felvételi eredményesség

Mivel az érdemjegyek – éppen, mert az iskola belvilágának relativizmusát fejezik ki – nem alkalmasak az iskolában tanulók tényleges sikerességének (következésképp az iskola hatékonyságának) mérésére, várható, hogy a felvételi eredmények, az egyes középiskolai fokozatokba való bekezdés arányai alkalmasabbak e sikeresség megállapítására, különösen, hogy az általános iskolát egy tőle többé-kevésbé független ágens: a középiskola elvárásai felől minősítik.

Mivel ismerjük a normál képzésben részt vett nem roma, a roma

illetve a cigány kisebbségi programokban részt vett roma tanulók közül felvettek létszámadatait, valamint az ezen clusterekben végzett 8. osztályosok létszámadatait, következésképp ismerjük az egyes képzési típusokba tartozók felvételi arányait is, középiskolai fokozatonként.

Kezdjük ismét azzal, amit nem tudunk! A parciális korrelációk kiszámításának módszerét alkalmazva megvizsgáltuk, hogy milyen erősségű, egymás közötti kapcsolat mutatható ki az egyes tanulói clusterekben végzettek (roma, nem roma) egyes középiskolai fokozatokba való felvételi arányai között, valamint ezek és az egy főre eső önkormányzati támogatás mértéke között.

Az egy diákra eső önkormányzati támogatás mértéke nincs hatással semmilyen középiskolai továbbjutási eredményre. Az iskolai érdemjegyek valamint a középiskolai továbbjutási arányok és az egy diákra eső önkormányzati támogatás között tehát vizsgálatunk nem talált érdemi összefüggést.

A cigány kisebbségi programban végzett tanulók felvételi eredményeire vonatkozóan az adatfelvétel – a kérdőíveket kitöltő pedagógusok által előidézett adathibák okán – *önmagában* nem értékelhető. Ezért az ezekre a fiatalokra vonatkozó felvételi adatokat az egyes programokban tanulók szerinti – tehát globális – bontásban tudjuk csak értékelni.

A középfokra felvettek megoszlása – iskolai roma tanulóarány szerint

	0–9,99%	10–14,99	15–24,99	25–39,99	40–100%	összes
szakmunkásképző	37,1	38,5	44,0	45,3	51,0	45,8
szakközépiskola	36,1	33,7	36,1	35,6	31,2	34,3
gimnázium	25,8	20,8	19,8	17,4	16,1	18,5
átlag	99,0	93,0	99,9	98,3	98,3	98,6

Az összes végzett 45,8 százaléka került be szakmunkásképzésbe, 34,3 százalék szakközépiskolai képzésbe és 18,5 százalék gimnáziumba.

Az iskolai roma tanulóarány szerint vizsgálva ezek az átlagos felvételi arányok „természetesen” módosulnak: minél nagyobb az iskolában tanuló roma gyerekek aránya, annál többen jutnak szakmunkásképzésbe, és annál kevesebben gimnáziumba. A szakközépiskolába felvettek aránya csak a legnagyobb roma arányú (40% feletti) iskolákban van az átlag alatt.

Ezek az adatok az eddigi kutatások fényében nem tűnnek különösebben meglepőnek. Mivel tudjuk, hogy a kisebb iskolákban nagyobb arányban tanulnak roma fiatalok, ezért a következő táblázat adatai, amelyek az iskolaméret szerinti megoszlást ábrázolják, az előzőhöz hasonlóan ismerős képet nyújtanak:

A középfokra felvettek megoszlása az iskolaméret szerint

	-120	121-200	201-320	321
szakmunkásk.	50	46,4	46,5	41,6
szakközépisk.	34	34,1	32,7	35,7
gimnázium	16	18,1	17,8	20,3
átlag	100	98,6	97,0	97,6

Tárgyunk szempontjából érdekesebb kérdés, hogyan alakulnak a roma tanulók felvételi arányai:

A középfokra felvett roma tanulók megoszlása – az iskolai roma tanulóarány szerint

	0- 9,99	10- 14,99	15- 24,99	25- 39,99	40- 100	kis prg- van	kis prg- nincs	öss- szes	átlag- hoz- képest
szakmunkásk.	72,9	69,1	84,9	74,2	69,4	72,1	74,9	74,9	163,5
szakközépisk.	17,3	15,7	15,3	12,6	14,7	14,1	14,4	14,4	42,0
gimnázium	6,2	16,3	4,2	4,2	3,3	4,6	4,8	4,8	25,9
átlag	96,4	101,1	104,4	91,0	87,4	90,8	94,1	94,1	95,4

Az összes roma végzős 74,9 százaléka jutott be szakmunkásképzőbe – ez a teljes, ide bejutott sokaság 163,5 százalékát jelenti (vagyis másképpen nagyobb eséllyel jutnak be a roma gyerekek a szakmunkásképzésbe).

14,4 százalék jutott be szakközépiskolába – amely a teljes, ide bejutott átlag 42 százaléka –, tehát a roma fiatalok az érettségit is nyújtó középfokú képzésbe az ide bejutottak összességének kevesebb mint felét teszik ki.

Gimnáziumba összesen 4,8 százalék jutott be – ez a teljes, gimnáziumba felvett népesség negyede.

Ismerve az országos végzési arányokat (országos adatként utoljára az 1992/93. tanévből), gondolhatnánk azt is, hogy javultak a roma gyerekek gimnáziumi esélyei. Egy dolgot azonban nem szabad figyelmen kívül hagyni: a fenti adatok azt jelzik, hogy milyen arányban vették fel a gyerekeket az egyes középfokú képzési típusokra – az általános iskola tudomása szerint.

Az adatok nem beszélnek arról (hiszen az általános iskola a kimenetig követi a gyerekek pályáját), hogy milyen arányban kezdték el a képzést középfokon; továbbá tudjuk azt, hogy a roma gyerekek lemorzsolódási arányai a nem roma tanulók többszörösét jelentik.

Mindezek fényében várható, hogy az összesen 4,8 százalék gimnáziumba felvett roma általános iskolás töredéke végzi el ténylegesen a gimnáziumot.

Ismeretes az is, hogy a szakmunkásképző végzettség munkaerőpiaci szempontból nem előnyt jelent (inkább hátrányt), s az érettségi

MÉLTÓSÁGOT MINDENKINEK

nélküli szakmai végzettség a gyakorlatban a munkanélkülivé válás előszobája.

Munkaerő-piaci szempontból tehát az általános iskolát befejezett roma fiatalok összesen 14,4 – 19,2 százaléka jut be esélyt nyújtó középfokú képzésbe.

A középfokra felvett roma tanulók megoszlása az iskolaméret szerint

	-120	121–200	201–320	321 feletti
szakmunkásk.	67,7	72,9	67,4	79,6
szakközépiszk.	16,1	13,9	13,3	14,5
gimnázium	2,6	3,4	8,0	4,9
átlag	86,4	90,2	88,7	99,0

Iskolaméret szerint áttekintve feltűnő, hogy a legnagyobb iskolákban végzett roma fiatalok továbbjutási arányai az átlaghoz közelítenek.

A közepesen nagy (201–320 tanuló közötti) iskolákban viszont továbbjutási esélyeik az átlagnál jóval kedvezőbben, a legkisebb iskolákban viszont jóval kedvezőtlenebbül alakulnak.

A közepesen nagy iskolákból közel kétszer akkora eséllyel jutnak gimnáziumba, mint az átlag (a legkisebb iskolákban viszont ez az arány az átlag fele).

A legkisebb iskolákból ezzel együtt az összes középfokra felvett roma fiatal aránya eleve alacsonyabb – közel 10 százalékkal –, mint az átlag.

Az eddigiek, valamint a már megismert iskolai kibocsátási arányok fényében különösen izgalmas kérdés, hogy az egyes speciális képzések hogyan befolyásolják a felvételi arányokat.

A középfokra felvett roma tanulók megoszlása a programok szerint

	kis prg van, gyp nincs	kis prg van, gyp van	kis prg nincs, gyp van	kis prg nincs, gyp nincs
szakmunkásk.	65,2	76,6	87,1	69,4
szakközépiszk.	18,1	11,5	13,5	15,1
gimnázium	4,7	4,5	5,0	4,9
átlag	88,0	92,6	105,6 ⁸	89,4

Az egyes speciális kínálatok nem befolyásolják jelentősen azt, hogy a roma fiatalok milyen arányban jutnak be gimnáziumba (különösen azért nem, mert ez az arány eleve roppant alacsony).

Meglepő, hogy a legrosszabb felvételi rátát adataink szerint azok az iskolák produkálják, amelyekben az alapképzés mellett csak cigány kisebbségi program szerinti oktatás zajlik. Ha azonban ezt az adatot összehasonlítjuk a legnagyobb, 321 fő feletti iskolák kibocsátási ada-

⁸ Az adatközlések pontatlanságán belül értelmezhető hiba.

taival (amelyekről ismeretes, hogy bennük a csak cigány kisebbségi programot indított iskolák felülreprezentáltak), látjuk, hogy egyedül a gimnáziumi felvételi arány tér el. Azaz az ilyen programot indított iskolákból átlagos arányban kerülnek át gimnáziumba roma fiatalok, míg kisebb arányban szakmunkásképzőbe. A körülbelül 10 százalékos összfelvételi alulreprezentáltság pedig adódhat abból, hogy ezekből az iskolákból 10 százalékkal kevesebb roma gyerek ment át bármilyen középfokra.

Középfokra felvett roma tanulók megoszlása – annak függvényében, hogy van-e az iskolában felzárkóztató képzés

	nincs	van
szakmunkásk.	67,7	79,6
szakközépisk.	15,5	13,7
gimnázium	7,5	3,1
átlag	90,7	96,4

Ha azt vizsgáljuk, hogy azokból az iskolákból, amelyekben roma tanulókat érintő felzárkóztató képzés folyik (amely, mint tudjuk, szinte az összes ott tanuló fiatalot érinti), vajon milyen arányban kerültek át az egyes középfokú szintekre, akkor a gimnázium és a szakmunkásképzés tekintetében jelentős különbséget észlelünk

Ezek a különbségek azonban nem magyarázhatóak azonos módon.

Azon iskolák esetében, amelyekben van roma felzárkóztatás, a gimnáziumba felvettek aránya alacsonyabb – ez akár visszavezethető arra az egyszerű (és számunkra ellenőrizhetetlen) okra is, hogy a gyengébb képességű roma fiatalok magasabb arányban vannak jelen a felzárkóztató képzésekben. Bár természetesen ennek az értelmezésnek a felzárkóztató képzést indított iskolák – előzőekben elemzett – eloszlási adatai ellentmondani látszanak: nem valószínű, hogy a roma gyerekek képessége attól függ, hogy pl. milyen méretű iskolában tanulnak.

Ez utóbbi értelmezést (vagyis egy kizárólag pedagógiai jellegű értelmezés valószínűtlenségét) erősíti meg az az adat, amely szerint *azon iskolákból, amelyekben nincs felzárkóztató képzés, a roma fiatalok az átlaghoz képest majdnem másfélszeres arányban jutnak be gimnáziumba. Ugyancsak az átlagnál többen kerülnek érettségit nyújtó középfokú szakképzésbe, míg kevesebben a munkaerőpiaci esélyt amúgy sem nyújtó szakmunkásképzésbe.*

Bár az iskolafinanszírozás és az eredményesség közvetlen kapcsolata adatszerűen igazolhatatlan, a fenti összefüggés a következőre hívja fel a figyelmet:

Amennyiben az önkormányzatok (az alacsonyabb, egy diákra eső támogatásból következő) „alulfinanszírozó”, „büntető” hozzáállása a felzárkóztató képzéshez azzal az eredménnyel jár, hogy az iskola inkább egyéb speciális képzést indít (amely viszonylag kevésbé „büntetett”), ez hozzájárulhat (noha feltehetően „öntudatlanul”) a roma gyerekek nagyobb továbbjutási esélyeihez.

Összefoglalás – a kutatás főbb megállapításai

Kutatásunk azon általános iskolák körében zajlott, amelyekben a roma tanulók aránya meghaladja az átlagos magyarországi általános iskolai arányt. A kutatáshoz az MKM 1992/93. tanévi adatai szolgáltatták a kiinduló adatokat: azon iskolákban vettünk fel adatokat, amelyekben ebben a tanévben a roma tanulók aránya meghaladta a 8,5 százalékot.

- Az iskolákban a roma gyerekek aránya az elmúlt hat évben egyenletesen növekedett – a demográfiai trendnek megfelelően átlagosan 10 százalékkal.

- Az iskolákban a roma tanulók arányainak változása nem egyenletes; erősen függ az iskolában érvényesülő roma tanulóaránytól, valamint az iskola méretétől illetve azon település méretétől is, amelyben az iskola működik. Alapvetően érvényesül az a tendencia, amely szerint minél magasabb egy iskolában a roma tanulók aránya, az évek során ez az arány annál inkább növekedett. Adataink szerint a jelenség (az ún. „elcigányosodó iskolák” jelensége) mögött több mechanizmus együttes hatása mutatható ki. Bár közvetett módon, de az eredmények egyrészt megerősíteni látszanak azt az egyéb kutatásokban és informális megfigyelések alapján leírt mechanizmust, hogy a nem roma szülők gyermekeiket elviszik az amúgy is növekvő, egyúttal magas roma tanulóarányú iskolákból („szegregatív komponens”). Másrészt az iskolák méretével és az egyes évfolyamok roma tanulólétszámával kapcsolatos adatok rávilágítanak egy másik, legalább ilyen fontos mechanizmusra is: nevezetesen, hogy a nagyobb települések esetében – függetlenül a nem roma gyerekek iskolai elvándorlásától – a roma tanulók aránya az alsóbb évfolyamokban magasabb, mint a kisebb településeken esetében (demográfiai, illetve az urbanizáció fokából adódó komponens).

- A jelentősebb arányban roma gyerekeket képző általános iskoláknak mindössze ötödében folyik valamilyen speciális roma etnikai program szerinti – tehát kifejezetten a roma tanulók nyelvi, kulturális, szociális helyzetét figyelembe vevő – képzés. Az olyan iskolák, amelyekben van ilyen program, elsősorban a magas roma tanulóarányú, egyúttal jellemzően kistélepülési, kis tanulólétszámmal működő iskolák.

- Az általános iskolákban zajló gyógypedagógiai képzést folytató osztályokban (tagozatokon, valamint integrált képzést folytató osztályokban) a roma gyerekek aránya jelentősen felülreprezentált. Ez a felülreprezentáltság legerősebben azzal függ össze, hogy milyen magas az iskolában tanuló roma gyerekek aránya – tehát elviekben független a sérültség lehetséges, egyéni okaitól.

- Azon iskolák, amelyekben folyik gyógypedagógiai képzés, elsősorban olyanok, melyekben magas a roma gyerekek aránya. A gyógypedagógiai képzést folytató általános iskolák (amellett, hogy magas roma tanulóarány jellemzi ezeket), elsősorban kisméretű iskolák (összefüggésben a roma népesség kistélepülési elhelyezkedésével).

- Amennyiben egy általános iskolában van gyógypedagógiai képzés, az abban résztvevők közel 80–90 százaléka roma fiatal.
- Adataink tehát nemcsak megerősítik az eddigi szórványos kutatásokban leírtakat, melyek szerint a gyógypedagógiai képzésben való roma részvétel arányai erős szegregációra utalnak, de a kisebbségi ombudsman speciális tantervű iskolákra vonatkozó jelentésében megfogalmazott megállapításoknál sötétebb képet festenek a „normál” általános iskolákról – ebben a vonatkozásban.
- A gyógypedagógiai képzés, valamint a felzárkóztató programokban való részvétel – illetve a cigány kisebbségi program szerinti oktatás – az eloszlásukat és az ilyen programokban tanuló roma gyerekek arányait tekintve egymás alternatíváinak tekinthetők.
- Az, hogy a roma fiatalok milyen speciális programban tanulnak, minden esetben függ az iskola méretétől, valamint a benne tanuló roma fiatalok arányától.
- Minél magasabb az iskolában a roma gyerekek aránya, annál magasabb a magántanulók számaránya is. A 25 százalék roma tanuló feletti iskolákban a magántanulók zöme (80%) roma tanuló. Valószínű tehát, hogy a magántanulóvá válás a romák esetében elsősorban iskolai nyomásgyakorlás révén jön létre, és iskolai felelősségáthárítás húzódnak meg a háttérben.
- Az iskolák helyi önkormányzati támogatása nem arányos az önkormányzatok normatív bevételeivel. A támogatás nem követi, esetenként éppen ellentétes a rászorultsággal (pl. az iskola mérete, a roma tanulók aránya). Irracionális módon azok az iskolák részesednek a legmagasabb átlagos fajlagos önkormányzati támogatásban, amelyek semmilyen speciális programot nem indítanak a roma tanulók részére. Ezt kiegészíti az a jelenség, hogy a felzárkóztató képzés indításának iskolai arányaival fordított arányban áll az önkormányzati támogatás mértéke – mintegy „büntető” jelleggel.
- Az iskolák önkormányzati támogatásának mértéke és az iskolák eredményessége nem áll kapcsolatban egymással.
- Az iskolák eredményességét egyedül a középiskolai továbbjutási mutatók jelzik. A roma tanulók továbbjutási esélyei az átlagnál lényegesen rosszabbak, különösen a gimnáziumokba illetve az érettségit nyújtó szakképzés intézményeibe.
- A roma tanulók abban az esetben jutnak át viszonylag a legsikeresebben középfokra, ha olyan intézményben tanultak, amelynek mérete közepes, illetve ha olyan iskolában végeztek, ahol nincs felzárkóztató képzés.

Hivatkozások

- Babusik Ferenc: *Kutatás az ózdi régió roma népessége körében*. Delphoi Consulting, Bp. 1999, <http://www.delphoi.hu>
- Fiáth Titanilla: *A magyarországi roma népesség általános iskolai oktatása*. Szakirodalmi összefoglaló monográfia. p. 2–6. Delphoi Consulting, Bp. 2000, <http://www.delphoi.hu>
- Girán János–Kardos Lajos: A cigány gyerekek iskolai sikertelenségének háttere. *Iskolakultúra*, 10, 1997.
- Girán János–Kardos Lajos: Iskolapélda. Egy Hajdúhadházon elkezdett kutatás tapasztalatainak összegzése. *Polgárjogi füzetek* 1. 1999.
- Hablicsek László: *A roma népesség demográfiai jellemzői, kísérleti előreszámítás 2050-ig*. Kézirat, KSH Népeségtudományi Intézet, 1999.
- Kaltenbach Jenő, *A kisebbségi ombudsman jelenléte a kisebbségek oktatásának átfogó vizsgálatáról*, Országgyűlési Biztosok Hivatala, Bp., 1998.
- Kertesi Gábor–Kézdi Gábor: *A cigány népesség Magyarországon*. Socio-Typo, Bp. 1998
- Loss Sándor–Csorba József: *A magyarországi cigány tanulók oktatásának helyzete és gyógypedagógiai vonatkozásai*. Kézirat. Bp. 1999.
- Pik Katalin: *Roma gyerekek és a speciális iskolák*. Educatio, 1999/nyár
- Zomboy Máté–Kovai Melinda: *A magyarországi roma népesség foglalkoztatottsága*. Szakirodalmi összefoglaló monográfia. p. 2–6. Delphoi Consulting, Bp. 2000, <http://www.delphoi.hu>

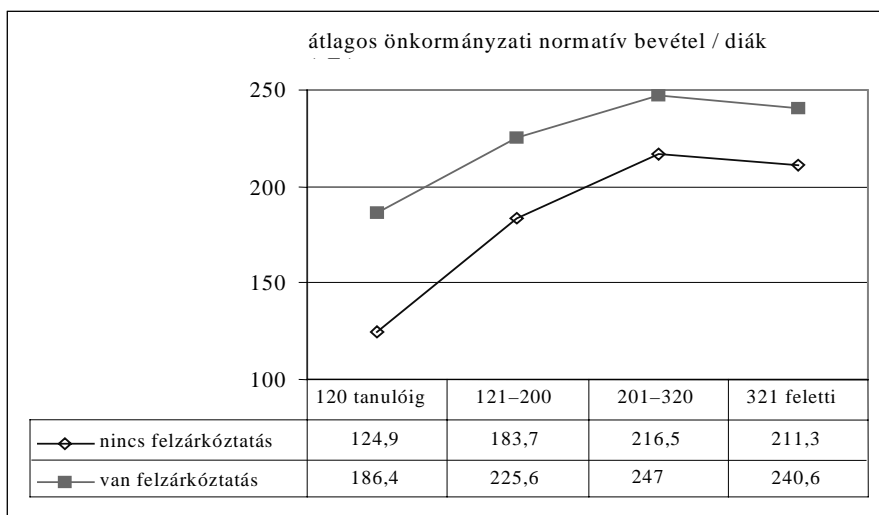
1. ábra

2. ábra

3. ábra

4. ábra

5. ábra



6. ábra

