

NEMÉNYI MÁRIA – TAKÁCS JUDIT

## Befogadás és idegenellenesség Európában és Magyarországon\*

Az elmúlt évtized európai empirikus kutatásai azt mutatják, hogy Magyarország azon országok közé tartozik, ahol nagyon erőteljesen elutasítják a bevándorlókat és általában az idegeneket. Tanulmányunkban a European Social Survey keretében 2002 és 2003 folyamán felvett adatokat elemeztük annak szándékával, hogy bemutassuk a vizsgált 22 európai ország – és köztük különösen Magyarország – jellemzőit a befogadás és az idegenellenesség dimenzióiban. E vizsgálat elsősorban azt bizonyította számunkra, hogy a migrációtól való félelem sokkal inkább jellemzi Európa szegényebb országait, mint a gazdagabbakat, inkább jellemzi a később csatlakozókat, mint az Unió alapítóit, és inkább jelen van ott, ahol a migráció kevésbé jellemző, mint azokban az országokban, ahol az idegenek befogadásának több évtizedes, vagy akár évszázados hagyománya van. Azokban az országokban, ahol fennmaradt a diktatúra, ahol a nemzeti sérelmek összekapcsolódtak a más hatalmaktól való fenyegetettség érzésével, kevésbé tapasztalható a nyitottság a világ sokféleségének elfogadásában. Így nem véletlen, hogy a menekültstátusért folyamodók és általában a bevándorlás megítélésében Magyarország – más posztoszocialista országokkal, illetve Görögországgal együtt – kifejezetten rosszul szerepelt.

Tanulmányunkban a European Social Survey (ESS)<sup>1</sup> 2002 és 2003 folyamán 22 európai országban (N = 42 359) végzett felmérésének az idegenellenességgel, illetve a befogadással kapcsolatos attitűdöket firtató kérdéseit elemezzük, különös tekintettel a magyar adatokra. Az International Social Survey Program<sup>2</sup> keretében 1995-ben és 2003-ban végzett vizsgálatok eredményei szerint a vizsgált 23, illetve 22 ország közül Magyarország is azon országok közé tartozik, ahol nagyon erőteljesen elutasítják a bevándorlókat és általában az idegeneket. 2003-ra ugyan va-

\* Szeretnénk köszönetet mondani Bartha Attilának az adatok elemzésében nyújtott segítségért.

1 <http://www.europeansocialsurvey.org/>

2 <http://issp.org>

lamennyivel mérsékeltebbé vált a magyar idegenellenesség mértéke, de továbbra is Magyarország a bevándorlók és az idegenek befogadását leginkább elutasító országok egyikének mutatkozik az európai mezőnyben.

Elemzésünk első fázisában abból a szempontból tekintettük át az e tárgykörbe tartozó 58 kérdést, hogy milyen a válaszok eloszlása, milyenek az átlag- és a mediánértékek az egyes kérdéseknél, illetve megnéztük, melyek azok az országok, illetve országcsoportok, amelyek átlag- illetve mediánértékei szélsőségesen eltértek a többségtől, akár pozitív, akár negatív irányban. A jelentős véleménybeli eltérések jelzésértékűek lehetnek, és nemcsak az egyes országok vagy országcsoportok jellemzőinek vonatkozásában, hanem annyiban is, hogy magára a kérdésre is felhívják a figyelmet, hiszen valószínűsíthető, hogy fontos témakörökre utalnak.

Az elemzés megkönnyítése érdekében a kutatásban részt vevő huszonkét országot a következőképpen csoportosítottuk: a poszt-szocialista országok csoportjába került Csehország, Magyarország, Lengyelország és Szlovénia; a dél-európai országok közé Görögország, Olaszország, Portugália és Spanyolország; az észak-európai országok közé Dánia, Finnország, Norvégia és Svédország. A legnagyobb csoport a nyugat-európai lett: ide soroltuk Angliát, Belgiumot, Franciaországot, Hollandiát, Írországot és Luxemburgot. Végül kialakítottunk egy általunk középnyugat-európainak nevezett csoportot, melybe Ausztria, Németország és Svájc került. Ez utóbbi kategória tulajdonképpen tekinthető a nyugat-európai kategória alcsoportjának, mégis úgy gondoltuk, hogy – különösen a gyarmatbirodalmak hiányával kapcsolatos – történeti jellemzőik és a német nyelvhasználattal összefüggő kulturális homogenitásuk miatt érdemes megkülönböztetni ezeket az országokat a nyugat-európai fősoporttól. Izraelt egyik országcsoportba sem osztottuk be, hanem kizárólag önállóan vizsgáltuk.

Vizsgálatunk második szakaszában azt vizsgáltuk, hogy vajon a jellemző válaszok alapján kirajzolódna-e jellegzetes, egymástól erősen elkülönülő attitűddel rendelkező csoportok; ennek megállapítására klaszterelemzést végeztünk. Az elemzés első fázisában különösen fontosnak mutatkozó témakörökkel kapcsolatos öt változó alapján négy klaszter rajzolódott ki, melyek a befogadás és az idegenellenesség dimenzióiban négy fő attitűdtípust jelöltek ki. Az első típusba a vizsgált sokaság 41 százaléka sorolódott, ezt a csoportot mérsékelt gazdasági fenntartásokkal jellemezhető *befogadó* típusnak nevezhetjük. A második típusba az a – 27 százaléknyi – válaszoló került, akiket ugyan nem jellemeznek rasszista alapú fenntartások a bevándorlókval szemben, mégis általában *inkább elutasító*nak tekinthetők. A következő csoportba a válaszolóknak az a 20 százaléka sorolható, akik ugyan *inkább befogadóak*, de akiknek rasszista alapú fenntartásaik vannak az idegenekkel szemben. Végül a válaszolók 12 százalékát *elutasító* típusnak tekinthetjük, akikre a rasszista (fajelméletet kreáló) fenntartások is jellemzőek.

## 1. A befogadás általános szempontjai

Első lépésként azt vizsgáltuk, mennyire fontosak a kérdőívben megadott különböző szempontok a bevándorlók befogadása és letelepedése szempontjából. Azt láttuk, hogy a huszontkét ország összes válaszolóját figyelembe véve a legkevésbé fontos szempont a bevándorló fehér bőrszíne volt (tíz-es skálán 1-es medián- és 2,4-es átlagértékkel). Ezután a bevándorló jó anyagi helyzete következett (medián: 3; átlag: 3,3), ezt követte a keresztény kultúrához tartozás (medián: 3; átlag: 3,7), majd pedig az a szempont, hogy legyenek a bevándorlónak az adott országban közeli rokonai (medián: 6; átlag: 5,4). A kritériumok sorában az iskolai végzettség (medián 7; átlag: 6,3), a befogadó ország munkaerőpiacán szükséges szaktudás (medián 7; átlag: 6,7) és nyelvismeret következett (medián 8; átlag: 6,7). Végül a legfontosabbnak az a kritérium tűnt, hogy a bevándorló elfogadja a válaszoló hazájában uralkodó helyi szokásokat (medián: 8; átlag: 7,5). Az átlagértékek azonban a legtöbb szempontot érintően jelentős eltéréseket fedtek el az egyes országok illetve az országcsoportok között. Svédország például majdnem minden kérdés megítélésében az átlagosnál jóval befogadóbbnak, míg Görögország az európai országok átlagához képest jóval elutasítóbbnak mutatkozott. Az átlagosnál befogadóbb attitűdök jellemezték több kérdésben is Norvégiát és Luxemburgot, az elutasítóbb attitűddel gyakran jellemezhető országok között pedig feltűnt még Izrael, Magyarország és Csehország.

A befogadás szempontjainak megítélése során az egyes országok között tapasztalt jelentős eltéréseket a következő táblázatban foglaltuk össze:

1. 1. táblázat A befogadás szempontjai fontossági sorrendben (0 = egyáltalán nem fontos; 10 = nagyon fontos) – az átlagtól jelentősen eltérő országok jelölésével

A befogadás szempontjai	Átlag [medián]	Jelentős eltérés az átlagtól a befogadás irányában	Jelentős eltérés az átlagtól az elutasítás irányában
Fogadja el a szokásokat	7,5 [8]	Írország 6,6 [7] Norvégia 6,5 [7] Lengyelország 6,5 [7] Portugália 7,1 [7]	Magyarország 8,9 [10] Belgium 8,2 [9] Csehország 8,2 [9] Görögország 8,1 [9] Szlovénia 7,9 [9]
Beszélje a nyelvet	6,7 [8]	Svédország 4,4 [4] Spanyolország 5,4 [6] Portugália 6,5 [6]	Izrael 5,3 [10]
Szükséges szaktudás	6,7 [7]	Svédország 4,9 [5] Norvégia 5,9 [6]	Görögország 8,2 [9] Magyarország 8,1 [9] Portugália 7,5 [8] Csehország 7,4 [8] Izrael 7,1 [8] Németország 7 [8] Finnország 6,9 [8]

A befogadás szempontjai	Átlag [medián]	Jelentős eltérés az átlagtól a befogadás irányában	Jelentős eltérés az átlagtól az elutasítás irányában
Iskolai végzettség	6,3 [7]	Svédország 4,6 [5] Norvégia 5,1 [5] Hollandia 5,7 [6] Olaszország 5,7 [6] Portugália 6 [6]	Görögország 7,7 [8] Izrael 6,8 [8]
Közeli rokonság	5,4 [6]	Luxemburg 4,3 [5] Svédország 4,4 [5] Olaszország 4,4 [5] Ausztria 4,7 [5] Hollandia 4,9 [5] Írország 4,9 [5] Norvégia 4,9 [5] Németország 5 [5] Belgium 5,1 [5] Dánia 5,2 [5]	Izrael 6,6 [8] Görögország 6,6 [7] Portugália 6,5 [7] Lengyelország 6,3 [7] Csehország 6,1 [7]
Keresztény kultúra	3,7 [3]	Luxemburg 2,0 [0] Svédország 2,3 [1] Németország 2,5 [2] Hollandia 2,6 [2] Belgium 2,8 [2] Svájc 2,9 [2]	Izrael 7,4 [9] Görögország 5,9 [6,5] Lengyelország 4,9 [5] Magyarország 4,7 [5] Olaszország 4,5 [5]
Jó anyagi helyzet	3,3 [3]	Luxemburg 0,9 [0] Svédország 1,8 [0] Svájc 1,9 [1]	Portugália 6,8 [7] Franciaország 5,6 [6] Izrael 5,3 [6] Görögország 4,5 [5] Lengyelország 4,1 [5]
Fehér bőrszín	2,4 [1]	Luxemburg 0,8 [0] Svédország 1,3 [0] Németország 1,5 [0] Dánia 1,83 [0]	Magyarország 4,1 [4] Csehország 3,7 [3] Görögország 3,6 [3]

Az országcsoportok vizsgálata alapján a befogadási kritériumok fontosságának tekintetében a poszt-socialista országok és a dél-európai országok között komoly hasonlóságot lehetett felfedezni: az európai átlagértékekkel összevetve mindkét országcsoportban kiemelt fontosságot tulajdonítottak a fehér bőrszínnek, az anyagi háttérnek, a keresztény kulturális hagyomány követésének és a szaktudásnak. E közös jellemzők mellett a helyi szokások tisztelete a poszt-socialista országokban tűnt az összes országcsoport közül a legfontosabbnak. Dél-Európában viszont az európai átlaghoz képest a nyelvismeret kevésbé hangsúlyozott szempontként jelent meg. Az európai mezőny legbefogadóbb országcsoportjának az észak-európaiak mutatkoztak: az átlagosnál kevésbé fontosnak tartották az anyagi háttérrel, a rokoni szálak meglétét, a szakértelmet, a nyelvismeretet, és a megfelelő iskolai végzettség fontosságának egész Európában ők tulajdonítottak a legkisebb jelentőséget. Az

## TANULMÁNY

északiakkal sok hasonlóságot mutattak a nyugat-európaiak, bár az utóbbiak számára a keresztény kulturális háttér kisebb, míg a megfelelő végzettség nagyobb jelentőséggel bírt. Fontos megemlíteni, hogy az Ausztriát, Németországot és Svájcot magában foglaló közép-nyugati csoport preferenciái szinte teljesen megegyeztek a nyugat-európaiakkal, az egyetlen lényeges különbséget itt a fehér bőrszín teljesen lényegtelen szempontként való megítélése jelentette.

Az országcsoportok mediánértékeinek összehasonlításából adódó eltéréseket a következő táblázat tartalmazza.

1. 2. táblázat A befogadás szempontjainak mediánértékei fontossági sorrendben országcsoportok szerint (0 = egyáltalán nem fontos; 10 = nagyon fontos)

Befogadási szempont	22 ország	Poszt-szocialista	Dél-Európa	Észak-Európa	Nyugat-Európa
Bőrszín	1	2	2	1	1
Gazdagság	3	4	5	2	2
Keresztény háttér	3	5	5	3	2
Rokonság	6	6	6	5	5
Végzettség	7	7	7	6	7
Szaktudás	7	8	8	7	7
Nyelvismeret	8	8	7	7	8
Helyi szokások	8	9	8	8	8

Magyarországgal és Görögországgal kapcsolatban érdemes megemlíteni, hogy a fehér bőrszín, a helyi szokások követése és a kívánatos szaktudás fontosságának megítélése szempontjából saját országcsoportjukból – a poszt-szocialista illetve a dél-európai országok közül – is kiemelkedtek: a mediánértékek vizsgálata azt mutatta, hogy e három szempont nemcsak az európai, hanem az országcsoportokon belüli összehasonlításban is átlagon felüli fontosságú a magyar és a görög válaszadóknak. Csehország – bár mérsékeltebben, mint Magyarország – szintén kitűnt a fehér bőrszínnek tulajdonított fontossággal a poszt-szocialista országok közül. Ugyanakkor a svéd válaszadók azzal emelkedtek ki, hogy a többi észak-európai országgal összehasonlítva is kisebb fontosságot tulajdonítottak a bevándorlók fehér bőrszínének, anyagi hátterének, keresztény kulturális hátterének, megfelelő iskolai végzettségének és szaktudásának.

1. ábra *A fehérbőrű bevándorlók előnyben részesítésének támogatottsága (átlagértékek)*

A befogadás kontextusában fontos utalni arra az általános kérdésre, melytől firtatta, vajon az ország jobb vagy rosszabb hely lett-e a bevándorlás következtében. Az összes válasz mediánértéke 5, átlaga pedig 4,8 volt (egy tízes skálán, ahol a 0 jelezte azt a véleményt, hogy az ország rosszabb hely lett, és a 10 azt, hogy jobb). Az európai átlagtól nagymértékben eltért pozitív irányban Svédország 6,2-es értékkel (medián: 6), negatív irányban pedig Görögország 3,4-es (medián: 3) és Portugália 3,9-es (medián: 4) értékkel. Az országcsoportok vizsgálata azt mutatta, hogy egyedül a dél-európaiak hajlottak a rosszabb helyzetértékelésre: a dél-európaiak 4-es mediánértékén kívül az összes ország mediánértéke 5 volt.

Ugyanakkor a bevándorlás kultúragazdagító hatásának értékelését jelezte *A bevándorlás inkább elnyomja vagy gazdagítja a befogadó ország kulturális életét?* kérdésre adott válaszok 5,8-as (medián: 6) átlagértéke. Ettől nagymértékben eltért Finnország (átlag: 7,3; medián: 8), Luxemburg (át-

lag: 7,2; medián: 8) és Svédország (átlag: 7,1; medián: 7), ahol a bevándorlást inkább a kulturális gazdagodás szinonimájaként érzékelték, míg Görögország 3,6-es átlagértéke (medián: 4) arra utalt, hogy a görög válaszolók a bevándorlás által inkább veszélyeztetve érezték saját kulturális értékeiket. E kérdést az észak-európai országokban az átlagosnál kedvezőbben, míg a dél-európai és a posztszocialista országokban kedvezőtlenebbnél ítélték meg: az észak-európai országok mediánértéke 7, a délieké és a posztszocialistáké 5–5 volt.

Három további kérdés vizsgálta a bevándorlásnak a befogadó ország kultúrájára tett hatását a különböző állításokkal való egyetértés arányában (ahol az 1-es érték a teljes egyetértést, az 5-ös pedig a teljes elutasítást jelezte). Ezek a kérdések az országok túlnyomó többségében hasonló állásfoglalásra készítették a válaszadókat. Minden országban nagyfokú egyetértés mutatkozott abban, hogy *jó az országnak, ha a lakói azonos nyelvet beszélnek* (átlag: 1,7; medián: 2) és fontos az *azonos hagyományok követése* (átlag: 2,6; medián: 2). Míg annak megítélése, hogy *jó-e, ha az országban többféle vallásúak az emberek*, amellet, hogy általában kisebb jelentőségűnek tűnt a másik két kérdéshez képest (átlag és medián: 3), már nagyobb különbségeket jelzett az országok között. Görögország (átlag: 3,6; medián: 4), Norvégia (átlag: 3,5; medián: 4) és Lengyelország (átlag: 3,4; medián: 4) válaszadói szemmel láthatóan az európai átlagnál kedvezőtlenebbnél, míg Franciaország (átlag: 2,4; medián: 2), Hollandia (átlag: 2,6; medián: 2), Írország (átlag: 2,7; medián: 2), Anglia (átlag: 2,7; medián: 2) és Svájc (átlag: 2,7; medián: 2) válaszadói kedvezőbben ítélték meg a többféle vallás együttélésének lehetőségét. E kérdések országcsoportok szerinti vizsgálatából kitűnt, hogy a nyelvismeretet mindenhol egyformán fontosnak tekintették, míg a többféle vallás elfogadásában a nyugat-európaiak, az azonos szokások és hagyományok követésének fontosságában pedig a dél-európai és a posztszocialista országok emelkedtek ki.

A társadalmi befogadás hatékonyságát fokozhatja a bevándorlók és a befogadó ország állampolgárai között érzékelt mérsékelt társadalmi távolság. Az azonos, illetve eltérő etnikai csoporthoz tartozó munkahelyi felettes, illetve a családba beházasodó személy elfogadására vonatkozó kérdések – a jól ismert Bogardus-skálából vett állításokat kölcsönözve – a társadalmi távolság mértékét illusztrálták az egyes országokban. Az összességükben kedvezőnek nevezhető eredmények szerint a vizsgált országokban a külföldi bevándorló főnök kevésbé okozott problémát a válaszolóknak, mint a családba való beházasodás. Ez magyarázható azzal, hogy egy közelebbi társadalmi kapcsolat lehetősége valamivel nagyobb idegenkedést vált ki, mint egy formális viszony eshetősége. Az átlagértékek mindkét esetben mégis arra utaltak, hogy az elutasítás nem jelentős, a válaszok inkább a befogadás irányába mutattak. Az országcsoportok szerinti vizsgálat arra a tendenciára hívta föl a figyelmet, hogy a dél-európai és a posztszocialista országok mindenhol egy kissé kevésbé elfogadóak, mint az észak- és nyugat-európaiak: egyedül a más etnikumú házastárs elfogadása kérdésében figyelhattuk meg azt, hogy az észak-európaiak és az Ausztriát, Németországot, valamint Svájcot magában foglaló közép-nyugat-európaiak kiemelkedtek, míg a nyugat-európaiak a

dél-európaiakhoz és a posztszocialista országokhoz hasonlóan az átlagos szinten maradtak.

Néhány ország válaszadói e kérdésekre is következetesen a többiek átlagától jelentősen eltérő véleményt fogalmaztak meg: az átlagértékektől való eltérés mértéke és a válaszban kifejeződő élesen elutasító attitűd miatt érdemes kiemelni az izraeli, a görög és a cseh válaszokat, míg az átlagnál jóval elfogadóbb attitűdök miatt Luxemburgot, Svédországot és Ausztriát. (Meg lehet még jegyezni, hogy a bevándorlók befogadásának szempontjai közül a többi országhoz képest a fehér bőrszínnek legnagyobb fontosságot tulajdonító magyar válaszadók itt nem tűntek ki a nemzetközi mezőnyből az eltérő etnikumú munkahelyi felettes, illetve házastárs fokozott elutasításával: sőt az adatok szerint a magyar válaszadókat jobban zavarná egy eltérő etnikumú főnök, mint ha egy közeli rokonuk más etnikumú házastársat választana.)

1. 3. táblázat Társadalmi távolság mérése: azonos vagy eltérő etnikumú bevándorló elfogadása főökként vagy közeli rokon házastársaként (0 = egyáltalán nem zavarná; 10 = nagyon zavarná)

Kérdés	Átlag [medián]	Az átlagtól való eltérés a befogadás irányában	Az átlagtól való eltérés az elutasítás irányában
Zavarná-e az azonos etnikumú bevándorló mint főnök?	2,6 [2]	Luxemburg 1,0 [0] Svédország 1,5 [0] Ausztria 1,9 [0]	Izrael 3,8 [3] Görögország 3,7 [3] Szlovénia 3,5 [3] Olaszország 3,3 [3] Csehország 3,1 [3]
Zavarná-e az azonos etnikumú bevándorló mint közeli rokon házastársa?	2,5 [1]	Luxemburg 0,8 [0] Svédország 1,6 [0] Ausztria 1,8 [0]	Izrael 4,1 [3] Görögország 3,5 [3] Csehország 3,5 [3]
Zavarná-e az eltérő etnikumú bevándorló mint főnök?	3,2 [2]	Svédország 1,8 [0] Luxemburg 2,0 [0] Ausztria 2 [0]	Görögország 5,0 [5] Izrael 4,8 [5] Csehország 4 [4] Olaszország 3,7 [4]
Zavarná-e az eltérő etnikumú bevándorló mint közeli rokon házastársa?	3,6 [3]	Ausztria 1,8 [0] Luxemburg 2,4 [0] Svédország 2,4 [1]	Izrael 6,1 [7] Görögország 4,9 [5] Csehország 5,0 [5]

A társadalmi távolság témaköréhez kapcsolhatók az etnikailag homogén társadalmi környezet preferálására vonatkozó kérdések. Ezek egyike azt firtatta, hogy az egyes országok válaszolói számára egy etnikailag homogén, vagy éppen több etnikum egymás mellett élésével jellemezhető társadalmi környezet lenne-e inkább kívánatos, a másik pedig a válaszadók jelenlegi lakókörnyezetének etnikai összetételére kérdezett rá. Az etnikailag homogén környezet kiemelt preferálása jellemezte a magyar válaszadókat, míg Svájcban és Svédországban ez a szempont kifejezetten

## TANULMÁNY

lényegtelennek tűnt. Ugyanakkor Izraelben az etnikailag heterogén lakókörnyezet tűnt különösen kívánatosnak. A lakókörnyezet valóságos etnikai összetétele a legtöbb országban hozzávetőlegesen megfelelt az ideálisnak véltnek. Ám itt is kiemelhető két ország: Magyarország, ahol az eredmények arra utaltak, hogy a jelenlegi lakóhelyüket többen cserélnék etnikailag homogénebb környezetre; valamint a magyar jellemzőkkel ellentétes tendenciát képviselő Svédország, ahol az etnikailag homogén környezetben élők aránya meghaladta azokat, akik számára az ilyen lakóhely tűnt ideálisnak.

Az etnikailag homogén társadalmi környezet kívánatosságát illusztrálták azok a kérdések is, amelyek arra kérdeztek rá, hogy mennyi bevándorló barátja, illetve munkatársa van a válaszadónak. E válaszok értékelésénél különösen fontos volt figyelembe venni azoknak az arányát, akik több bevándorló barátról, illetve kollégáról számoltak be, hiszen jól ismert pszichológiai összefüggés, hogy egy idegen csoport tagjaival való találkozás lehetősége, az interakció gyakorisága és a személyes jó viszony pozitívan befolyásolja a csoport egészére vonatkozó véleményeket is, így csökkentheti az előítéleteket és megakadályozhatja a sztereotip vélekedések kialakulását. Az eredmények arról tanúskodtak, hogy a korábban vizsgált – az 1. 1. számú táblázatban közölt – szempontok szerint a bevándorlást leginkább elutasító országok – mint Görögország és Magyarország – válaszadói közül feltűnően kevesen számoltak be arról, hogy több bevándorló barátjuk vagy kollégájuk lenne, míg az inkább befogadó attitűddel jellemezhető országok – mint Luxemburg és Svédország – válaszadói kiemelkedően nagy arányban barátkoznak, illetve dolgoznak együtt bevándorlókkal.

### 1. 4. táblázat *Bevándorló barátok*

<b>Az átlagosnál több bevándorló barát</b>	<b>Az átlagosnál kevesebb bevándorló barát</b>
Luxemburg, Svédország, Izrael	Görögország, Magyarország

### 1. 5. táblázat *Bevándorló munkatársak*

<b>Az átlagosnál több bevándorló munkatárs</b>	<b>Az átlagosnál kevesebb bevándorló munkatárs</b>
Svájc, Luxemburg, Izrael	Lengyelország, Görögország, Finnország, Spanyolország, Magyarország, Szlovénia

## 2. A bevándorlók elutasításának szempontjai

A vizsgált adatok tükrében úgy tűnt, hogy a bevándorlókat érintő elutasítás két legfontosabb szempontja a bevándorlás esetleges negatív gazdasági hatásaival és a bűnözés feltételezett növekedésével hozhatók

összefüggésbe. Az alábbiakban e két „veszélyforrás” megítélésére koncentrálnak.

A bevándorlás problémáját gazdasági kontextusba helyező kérdésekre egy ötös skálán lehetett válaszolni, ahol az 1-es a teljes egyetértést, az 5-ös pedig a teljes egyet nem értést jelentette. Azokkal az állításokkal, hogy *a bevándorlók segítenek betölteni azokat az állásokat, ahol hiány van, és a bevándorlók általában nagyobb mértékben rontják a szegények gazdasági kilátásait, mint a gazdagokét*, egységes egyetértés mutatkozott az összes válaszadó körében. A tartósan munkanélküli bevándorlók kiutasításával és a bevándorlók által okozott bérszínvonal-csökkenéssel kapcsolatos kérdésekkel azonban összességében kisebb egyetértést tapasztaltunk és árnyaltabb válaszokat találtunk. Az egyes országok válaszai közötti jelentősebb eltéréseket az alábbi táblázatban foglaltuk össze:

**2. 1. A bevándorlás megítélése gazdasági, munkaerő-piaci szempontok szerint az egyes országokban**

Állítások	Átlag [medián]	Az átlagtól való eltérés a befogadás irányában	Az átlagtól való eltérés az elutasítás irányában
A bevándorlók hiányt töltenek be a munkaerőpiacon.	2,5 [2]	Nincs jelentős szóródás.	Nincs jelentős szóródás.
A bevándorlók rontják a szegények gazdasági kilátásait.	2,7 [2]	Nincs jelentős szóródás.	Nincs jelentős szóródás.
A tartósan munkanélküli bevándorlót ki kellene utasítani.	2,8 [3]	Svédország 3,7 [4] Dánia 3,4 [4]	Görögország 2,1 [2] Magyarország 2,2 [2] Csehország 2,2 [2] Szlovénia 2,6 [2] Portugália 2,6 [2] Anglia 2,6 [2] Lengyelország 2,7 [2]
A bevándorlók leszorítják az átlagbéreket.	2,9 [3]	Norvégia 3,6 [4] Dánia 3,5 [4] Hollandia 3,4 [4] Belgium 3,2 [4]	Görögország 1,9 [2] Magyarország 2,4 [2] Izrael 2,4 [2] Portugália 2,7 [2]

A dél-európai országok az átlagosnál nagyobb, míg az észak-európaiak kisebb mértékben értettek egyet a tartósan munkanélküli bevándorlók kiutasításával valamint a bevándorlás átlagbér-leszorító hatásával. Ugyanakkor az utóbbi állítással kapcsolatban a poszt-szocialista országok is kiemelkedő mértékben fejezték ki egyetértésüket.

Ugyanezt a témakört árnyaltabban közelítették meg azok – a szintén a bevándorlás és a munkaerő-piaci helyzet kapcsolatáról, illetve a bevándorlás gazdaságra gyakorolt hatásáról szóló – kérdések, melyek ellentétes állítások közötti választásra készítették a válaszadókat. A következő táblázatban összefoglaltuk az e kérdésekre adott válaszok átlag- és

## TANULMÁNY

mediánértékeit az összes európai országra vonatkozóan, illetve kiemeltük az európai átlagtól mindkét irányban jelentősen eltérő országokat.

### 2. 2. A bevándorlás megítélése gazdasági, munkaerő-piaci szempontok szerint

A bevándorlókkal kapcsolatos állítás	Átlag [medián] (tízes skálán)	Az átlagtól való eltérés a befogadás irányában	Az átlagtól való eltérés az elutasítás irányában
<i>Elveszik a munkát, illetve munkahelyet teremtenek.</i>	4,5 [5]	Svédország 6,1 [6]	Görögország 2,8 [2] Magyarország 3,4 [4] Csehország 3,7 [4] Portugália 3,9 [4] Lengyelország 3,9 [4]
<i>Többet vesznek el (egészségügyi és szociális szolgáltatásból), mint amennyit adnak (adóban).</i>	4,2 [5]	Nincs jelentős szóródás.	Görögország 2,8 [3] Csehország 3,5 [3] Írország 3,7 [3]
A bevándorlás (általában) árt, illetve használ a gazdaságnak általában	5,0 [5]	Luxemburg 6,9 [7] Svájc 5,9 [6]	Görögország 3,6 [3]

Általánosságban azt tapasztaltuk, hogy a bevándorlás munkaerő-piaci veszélyeitől a posztoszocialista és a dél-európai államok jobban tartottak, mint a többi országcsoporthoz, a bevándorlás általános gazdasági hatásait azonban mindegyik országcsoporthoz egyöntetűen semlegesesen ítélte meg.

A bevándorlás és a bűnözés témakörét összekapcsoló kérdéseknél a súlyos bűncselekményt elkövető bevándorlók kiutasítására vonatkozó széles körű egyetértést jelezte a 2-es medián- és az 1,9-es átlagérték. Azzal a kérdéssel azonban, hogy a bevándorlók közül bármilyen bűncselekmény elkövetőjét ki kellene utasítani az országból, már közel sem volt ekkora az összhang a vizsgált országok között. Az állításra adott válaszok átlagértéke 2,7 (medián:3) volt, ettől azonban Dánia (átlag: 3,7; medián: 4), Luxemburg (átlag: 3,4; medián: 4) és Svédország (átlag: 3,3; medián: 4) jelentősen eltért toleránsabb véleményével, míg Magyarország (átlag: 1,7; medián: 1), Görögország (átlag:1,8; medián: 1) és Csehország (átlag: 1,9; medián: 1) éppen elutasító attitűdjével tűnt ki. E három utóbbi ország saját országcsoportján belül is kiemelkedett szigorúságával. Az országcsoporthoz közlő általánosan az észak-európaiak mutatkoztak a leginkább, a dél-európaiak és a posztoszocialista országok pedig a legkevésbé megengedőnek.

A bűnözéssel kapcsolatos témakörbe tartozott egy olyan ellentétes állítás-párra épülő kérdés, amely a bűnözés általános összefüggéseire vonatkozott, és azt firtatta, hogy vajon az adott ország válaszolói szerint nőtt-e vagy csökkent a bűnözés a bevándorlás hatására. A vizsgált sokaság általános megítélése szerint a bevándorlás és a bűnözés emelke-

dése között létezik összefüggés, ha nem is túl nagymértékben (átlag: 3,1; medián: 3). Az európai mezőnyből kiemelkedett Írország (átlag: 4,1; medián: 5), ahol a legkevésbé érezték e hatást jelentősnek, valamint Görögország (átlag: 1,9; medián: 1), Csehország (átlag: 2,8; medián: 2) és Magyarország (átlag: 2,7; medián: 2), ahol a legnagyobb jelentőséget tulajdonították a bűnözés és a bevándorlás összefüggéseinek.

2. ábra A bűnözés összekapcsolása a bevándorlással (átlagértékek, az alacsonyabb érték erősebb kapcsolatot tételez)

### 3. A bevándorlók és a menekültstátust kérők jogainak megítélése

A bevándorlóknak nyújtandó egyenlő jogok biztosításáról szóló állítás nem osztotta meg jelentősen az európai válaszadók véleményét: a 2,4-es átlagérték (medián: 2) ez esetben viszonylag széles körű egyetértést tart.

Ehhez hasonlóan, egyetértésük mértékének megjelölésével válaszoltak a megkérdezettek arra is, hogy a bevándorlókra milyen törvények vonatkoznak, hogyan szabályozzák az államok a bevándorlók és a többség viszonyát. Arra az állításra, hogy igény szerint biztosítani kellene a bevándorlóknak azt, hogy gyermekeik saját külön iskolákba járhassanak, az összes ország válaszolói együttesen 4-es medián- és 3,3-as átlagértékekkel reagáltak: azaz a válaszadók többsége nem értett egyet ezzel a felvétellel. Mindössze három országban tapasztaltunk e kérdés kapcsán jelentős egyetértést: Görögországban, Lengyelországban és Portugáliában (mindhárom esetben 2-es mediánértékkel) – és ezekben az esetekben sem tudható, hogy a bevándorlók szegregálására irányuló törekvés vagy ép-

pen a kulturális különbözőség értéként való megőrzésének a fontossága húzódik meg a vélemények mögött. Azt a felvetést, hogy az országon belüli feszültségek csökkentése érdekében korlátozni kellene a bevándorlást, a válaszadók többsége semlegesén fogadta (átlag: 2,9; medián: 3). Csupán Svédország utasította el egyértelműen ezt a lehetőséget szembe-tűnő módon (átlag: 3,5; medián: 4), míg mind a négy posztszocialista ország egyöntetű egyetértését fejezte ki (2-es mediánértékkel).

A – bevándorlásból is adódó – kisebbségi helyzettel kapcsolatos törvényi szabályozást két további kérdés taglalta. Arra a kérdésre, vajon *jó-e egy országnak, ha van munkahelyi diszkriminációt tiltó törvénye, illetve olyan törvény, amely a kisebbségekkel szembeni gyűlölet szítását tiltja*, tízfokú skálán adhattak választ a megkérdezettek. A válaszadók döntő többsége mindkét esetben fontosnak ítélte e törvények létét (átlagok: 7,0; 7,2 – medián mindkét esetben: 8). A görög válaszadók azonban e kérdéseknél is kitűntek azzal, hogy a többi országhoz viszonyítva jóval kevésbé tartották fontosnak e törvények meghozatalát, bár az átlagértékek (átlag: 5,9; 6 – medián: 6; 7) itt is inkább a törvény elfogadását tükrözték.

Végül külön figyelmet érdemelt a bevándorlók egy meghatározott csoportjával kapcsolatos kérdéssor, mely a többség és kisebbség viszonyának jogi szabályozását tovább árnyalva arra vonatkozott, az egyes országok hogyan viszonyuljanak a menekültstátusért folyamodókhöz. Az alábbi táblázat mutatja az országok egyes kérdésekre adott átlag- és mediánértékeit, a korábbiakhoz hasonlóan kiemelve azokat az országokat, amelyek pozitív vagy negatív irányban eltértek az átlagos választól.

3. 1. táblázat A menekültstátusért folyamodókhöz való viszony  
(1 = teljes egyetértés, 5 = teljes egyet nem értés)

Menekültekkel kapcsolatos állítások	Átlag [medián]	Az átlagtól való eltérés a befogadás irányában	Az átlagtól való eltérés az elutasítás irányában
<i>Az elviselehetőnél többen kérik menekültstátust.</i> <sup>3</sup>	2,4 [2]	Nincs jelentős szóródás.	Nincs jelentős szóródás.
A kérelem elbírálás alatt adnak munkavállalási engedélyt.	2,5 [2]	Nincs jelentős szóródás.	Nincs jelentős szóródás.
<i>A menekültek többségét nem is üldözik.</i>	2,7 [3]	Nincs jelentős szóródás.	Nincs jelentős szóródás.
A kormány nyújtson anyagi támogatást a kérelem elbírálása alatt.	2,9 [3]	Nincs jelentős szóródás.	Belgium 3,4 [4]
A menekültstátust elnyerők családtagjait is be kell fogadni.	2,9 [3]	Nincs jelentős szóródás.	Anglia 3,3 [4] Belgium 3,4 [4] Hollandia 3,4 [4]

3 A negatív tartalmú állításokat dőlt betűvel jelöltük.

Menekültekkel kapcsolatos állítások	Átlag [medián]	Az átlagtól való eltérés a befogadás irányában	Az átlagtól való eltérés az elutasítás irányában
<i>A menekültkérelem elbírálása idején tartásuk őket zárt táborban.</i>	3,0 [3]	Írország 3,7 [4] Olaszország 3,7 [4] Izrael 3,4 [4] Portugália 3,4 [4] Svájc 3,4 [4] Hollandia 3,2 [4]	Csehország 2,3 [2] Dánia 2,3 [2] Lengyelország 2,2 [2] Norvégia 2,6 [2] Spanyolország 2,9 [2] Szlovénia 2,4 [2]
A kormány nagylelkűen bírálja el a menekültstátus-kérelmeket.	3,1 [3]	Franciaország 2,4 [2] Lengyelország 2,5 [2] Portugália 2,5 [2] Írország 2,6 [2]	Hollandia 3,8 [4] Magyarország 3,7 [4] Csehország 3,7 [4] Németország 3,6 [4] Belgium 3,5 [4] Dánia 3,2 [4]

A táblázatban összefoglalt eredmények azt mutatták, hogy az összes válaszadó viszonylag egységesen egyetértett abban, hogy az elviselhetőnél többen kérnek országukban menekültstátust, és abban is, hogy már a menekültkérelem elbírálása alatt kaphassanak munkavállalási engedélyt a menekültstátusért folyamodók. A többi kérdés vonatkozásában az országcsoportok között a legnagyobb arányú egyetértést a poszt-szocialista országok válaszai mutatták mind a menekültek üldözöttségének megkérdőjelezésével és a zárt menekülttáborok létjogosultságával, mind pedig a menekültek családgyejesítésének előmozdításával kapcsolatban.

#### 4. Az idegeneket befogadó és elutasító attitűdök fő típusai Európában

Vizsgálatunk második fázisában kiválasztottunk öt olyan változót, mely a korábbi eredmények tükrében mind tartalmilag, mind pedig az országok közötti különbségek illusztrálása szempontjából fontosnak mutatkozott. Ezekből négy klaszter rajzolódott ki, melyek a befogadás és az idegenellenesség dimenzióiban négy fő attitűdtípust jelöltek ki. E négy fő attitűdtípust a következőképpen neveztük el:

1. *Befogadó (gazdasági fenntartásokkal)*
2. *Inkább befogadó (rasszista alapú fenntartásokkal)*
3. *Inkább elutasító (rasszista alapú fenntartások nélkül)*
4. *Elutasító (rasszista alapú fenntartásokkal)*

A következő táblázatban összefoglaltuk a klaszterek jellemző értékeit:

4. 1. táblázat A klaszterek jellemző értékei

Változók	Befogadó (gazdasági fenntar- tásokkal)	Inkább befogadó (rasszista alapú fenntar- tásokkal)	Inkább elutasító (rasszista alapú fenntartások nélkül)	Elutasító (rasszista alapú fenntar- tásokkal)
Fontos a fehér bőrszín. <sup>4</sup>	0	6	1	7
A bevándorlók elveszik a munkát. <sup>5</sup>	4	4	2	1
A bevándorlás növeli a bűnözést. <sup>6</sup>	6	5	3	2
A bevándorlók gazdagítják a kultúrát. <sup>7</sup>	8	6	4	3
Zárt menekülttáborok szükségesek. <sup>8</sup>	3	3	3	2

A legelfogadóbb attitűdökkel rendelkező, mérsékelt gazdasági fenntartásokkal jellemezhető *befogadók* számára a bevándorlás egyértelműen kultúragazdagító hatásának tűnt, és nem keltette bennük a bűnözés növekedésétől való félelmet. A bevándorlók bőrszínét teljesen lényegtelennek tartották, és semlegesen viszonyultak a zárt menekülttáborok szükségességéhez. Mindössze a bevándorlás esetlegesen negatív gazdasági hatásaitól tartottak, de attól is csak mérsékeltten. Ebbe a klaszterbe sorolódott a vizsgált sokaság 41 százaléka.

A rasszista alapú fenntartásokkal jellemezhető *inkább befogadók* mellett, hogy elég fontosnak tartották a bevándorlók fehér bőrszínét, és némileg veszélyeztetve érezték munkaerő-piaci helyzetüket, kis mértékben elismerték a bevándorlók esetleges kultúragazdagító hatását is. Ugyanakkor semlegesen gondolkodtak a bevándorlás esetleges bűnözés-serkentő hatásáról és a zárt menekülttáborok szükségességéről. E viszonylag befogadóként és a rasszhoz tartozás alapján megkülönböztetőként egyaránt jellemezhető klaszterbe a vizsgált sokaság 20 százaléka sorolódott. Sejtésünk szerint ebbe a némileg ellentmondásosnak tűnő kategóriába tartozhatnak azok, akik számára egyértelműen elkülönül a faji és az etnikai különbözőség: a más országbeli, velük azonos bőrszínű, fajú bevándorlókat viszonylag pozitívan fogadják, s legfeljebb munkaerő-piaci konkurenciát látnak bennük, de viszonylagos toleranciájuk alapeleme és határa a „fehérbőrűség”.

*Inkább elutasítóknak* neveztük azokat, akik a fehér bőrszín preferálásán kívül nagymértékben hasonlítottak a rasszista alapú fenntartásokkal jellemezhető *elutasítók* táborához. Bár a zárt menekülttáborok szükségességé-

4 Tíz-es skála: 0 = egyáltalán nem fontos; 10=nagyon fontos.

5 Tíz-es skála: 0 = elveszik a munkát; 10=munkahelyet teremtenek.

6 Tíz-es skála: 0 = nő, 10=csökken a bűnözés.

7 Tíz-es skála: 0 = elnyomják, 10=gazdagítják a kulturális életet.

8 Ötös skála: 1 = teljesen egyetérttek; 5=egyáltalán nem értek egyet.

gét semleges közelítették meg, jellemzően inkább a bevándorlás lehetséges negatív hatásait hangsúlyozták mind a gazdaság, mind a bűnelkövetés, mind a kultúra terén. Ők alkották az összes válaszadó 27 százalékát.

A bevándorlókkal szemben legelleneségebb attitűddel jellemezhetőket neveztük faji alapú fenntartásokkal bíró *elutasítóknak*, akik a bevándorlókkal kapcsolatos minden téren megmutatkozó negatív nézeteik mellett a legfontosabbnak a bevándorlók fehér bőrszínét vélték, és ők tartották egyértelműen szükségesnek a zárt menekülttáborok működtetését. Ők nagymértékben veszélyeztetve érezték országukat azoktól a negatív hatásoktól, melyeket szerintük a bevándorlás a saját munkaerő-piaci helyzetükre, valamint a bűnözés növekedésére gyakorolhat, és amellyel hozzájárulhat a befogadó ország kultúrájának elnyomásához. Ebbe a klasszterbe tartozott az összes válaszadó 12 százaléka.

A következő táblázatban a vizsgált európai országokra jellemző fő attitűdtípusok arányait foglaltuk össze:

4. 2. táblázat Fő attitűdtípusok a vizsgált európai országokban (százalékban)

Ország	Befogadó	Inkább befogadó	Inkább elutasító	Elutasító
Görögország	11	14	42	34
Csehország	18	23	31	27
Magyarország	18	27	28	27
Portugália	32	24	27	17
Szlovénia	33	22	28	16
Lengyelország	35	28	24	14
Izrael	36	17	36	11
Olaszország	37	27	25	10
Spanyolország	38	29	21	12
Anglia	39	20	28	12
22 ország átlaga	41	20	27	12
Belgium	42	20	28	11
Franciaország	43	20	25	13
Írország	43	22	25	10
Ausztria	44	19	27	10
Norvégia	45	23	24	9
Németország	47	12	34	8
Hollandia	50	20	25	6
Dánia	51	18	25	6
Finnország	53	31	10	7
Svájc	54	14	28	4
Luxemburg	64	9	25	2
Svédország	69	14	14	3

*TANULMÁNY*

**3. ábra** *Attitűdtípusok 22 európai országban*

*Neményi – Takács: Befogadás és idegenellenesség Európában és Magyarországon*

*4–7. ábra Görögországról, Csehországról, Magyarországról, Svédországról*

## TANULMÁNY

A négy klaszter részarányait vizsgálva a különböző országcsoporthoz, azt találtuk, hogy a viszonylag befogadó attitűddel jellemezhető válaszadók legnagyobb arányban (54,5%) észak-európaiak és a legkevesebb rasszista elutasítók is közülük kerültek ki (6,1%). A nyugat-európai országok aránya hasonlított leginkább az észak-európaiakhoz. E két országcsoporthoz nagymértékben különböztek, ám egymáshoz igencsak hasonlítottak a poszt-szocialista és a dél-európai arányok, ahol a válaszok negyede tükrözött viszonylag elfogadó, ötöde viszont rasszista elutasító attitűdöket. A részletes eredményeket az alábbi táblázatban foglaltuk össze és külön ábrákban is megjelenítettük:

4. 3. táblázat *Jellemző attitűdök országcsoporthoz szerint (százalékban)*

Jellemző attitűdök	Poszt-szocialista	Dél-európai	Észak-európai	Nyugat-európai
Befogadó (gazdasági fenntartásokkal)	26,7	26,7	54,5	46,5
Inkább befogadó (rasszista alapú fenntartásokkal)	25,2	21,9	21,8	18,7
Inkább elutasító (rasszista alapú fenntartások nélkül)	27,5	30,7	17,6	25,8
Elutasító (rasszista alapú fenntartásokkal)	20,5	20,6	6,1	9,0

*Neményi – Takács: Befogadás és idegenellenesség Európában és Magyarországon*

## 8–11. ábra (országcsoportokról)

A következőkben az eddigi eredményeket kívántuk elmélyíteni oly módon, hogy a válaszokat életkori, illetve iskolázottsági jellemzők alapján bontottuk fel. Arra számítottunk, hogy a fiatalabb korosztályokat befogadóbb attitűd jellemzi, mint az idősebbeket, és az iskolai végzettség növekedésével is nő az idegenekkel kapcsolatos tolerancia. A klaszterelemzés során nyert legbefogadóbb és legelutasítóbb kategóriáinkat használtuk fel arra, hogy az országcsoportok szerinti elemzést e szempontok alapján is elvégezzük. Eredményeink szerint mindenütt tapasztalható volt az, hogy az idősebbek korosztályok körében egyre alacsonyabbá vált a befogadási hajlandóság mértéke, ám szembetűnő különbség mutatkozott az arányokban az országcsoportok között.

A következő táblázatban a befogadó attitűddel jellemezhető arányát foglaltuk össze életkori megoszlás szerint az egyes országcsoportokban:

4. 4. táblázat Befogadó attitűddel jellemezhető aránya országcsoportonként

	-24	25-39	40-49	50-64	65-
Posztszocialista	38,1	31,9	27,5	22,1	15,3
Dél-európai	33,0	32,0	31,1	24,0	17,0
Észak-európai	64,4	64,0	59,1	52,1	29,9
Nyugat-európai	54,8	54,7	52,0	41,4	29,4

A befogadó attitűddel jellemezhető arányaiból kitűnt, hogy a leginkább toleráns fiatal korcsoport válaszarányai a dél-európai és a posztszocialista országokban nem sokkal haladták meg a legkevésbé befogadó észak- vagy nyugat-európai idős korcsoportok válaszarányait. Különösen szembeszökő volt a rendre nagyjából kétszeres különbség a dél-európai és észak-európai országcsoportok között, minden korosztályban. A legfiatalabb és legidősebb korosztályok vonatkozásában pedig lényegesen eltérő különbséget tapasztaltunk egyrészt a posztszocialista és dél-európai, másrészt az észak- és nyugat-európai válaszadók befogadó attitűdjének arányában, ez utóbbiak javára.

Ugyanennek az összefüggésnek az inverzét láthatjuk a következő táblázatban, ahol a faji alapon is elutasító attitűddel rendelkező, leginkább idegenellenes klaszterbe tartozók arányait foglaltuk össze.

4. 5. táblázat *Elutasító attitűddel jellemezhető aránya országcsoportonként*

	-24	25-39	40-49	50-64	65-
Posztszocialista	11,1	16,2	17,6	23,3	33,2
Dél-európai	15,2	15,4	15,9	21,0	32,0
Észak-európai	3,7	4,1	4,5	5,9	13,4
Nyugat-európai	4,4	5,8	7,7	11,0	15,6

A posztszocialista és dél-európai országok legfiatalabb korosztályában ez a szélsőségesen elutasító attitűd ugyan csak 10–15 százalékos arányban volt jelen, míg a legidősebbek körében elérte az alminta harmadát, a sokkal toleránsabbnak mutatkozó észak- és nyugat-európai országokban a legidősebbek körében sem igen haladta meg az arányuk a 15 százalékot. A legszembetűnőbb különbséget a legfiatalabb korosztályok tekintetében találtuk, ahol az észak- és nyugat-európaiak körében csak harmadannyi volt a rasszista alapon elutasító, mint a két másik országcsoportban. Különbség mutatkozott abban is, hogy míg a posztszocialista országokban korosztályok szerint egyenletesen emelkedett az idegenellenesség, a dél-európai országokban egyedül a legidősebb korosztályban emelkedett radikálisan az elutasítás aránya: vagyis a többi országhoz képest jelentősen magasabb szintű, de korosztályokon keresztül viszonylag stabil mértékű elutasító attitűd jellemezte őket.

12. ábra *A legbefogadóbb, illetve a legelutasítóbb attitűddel jellemezhető aránya a posztszocialista országokban életkori csoportonként (%)*

## TANULMÁNY

### 13. ábra A legbefogadóbb, illetve a legelutasítóbb attitűdökkel jellemezhetőek aránya a nyugat-európai országokban életkori csoportonként (%)

Másik változónk, amely jellemzően megoszthatja az egyes országok illetve országcsoportok válaszait, az iskolai végzettség volt. Az iskolázottság figyelembevételével végzett számítások rendre igazolták hipotézisünket, miszerint az iskolai végzettség növekedésével csökken az idegenellenesség és növekszik a bevándorlókkal kapcsolatos elfogadó attitűd. Hasonlóan az életkori szemponthoz, ebben az esetben is a legelfogadóbb és a legelutasítóbb attitűdökkel jellemezhető klasztereket emeltük ki.

A legelfogadóbb attitűddel jellemezhetőek arányát a különböző országcsoportokban végzettségi csoportonként a következő táblázatban foglaltuk össze:

4. 6. táblázat *Befogadó attitűddel jellemezhetőek aránya a különböző országcsoportokban végzettségi csoportonként*

	Alapfokú	Középfokú	Felsőfokú
Posztszocialista	18,5	29,1	45,6
Dél-európai	21,4	32,2	41,9
Észak-európai	44,8	50,5	72,4
Nyugat-európai	34,3	49,8	69,6

A posztszocialista és a dél-európai országcsoportok abban hasonlóak voltak, hogy az alapfokú iskolai végzettséggel rendelkezőknek csupán alig ötöde volt jellemezhető befogadó attitűddel, és ez az arány a legmagasabb iskolai végzettségűek körében sem érte el a válaszolók felét. Ezzel szemben az észak-európai országok válaszadói között a legkevésbé iskolázottak mutatták azt az arányt, ami az első két országcsoportban a felsőfokú végzettségűeket jellemezte. A leginkább iskolázottak körében a válaszolók szinte háromnegyedére jellemző volt az idegenekkel szem-

beni tolerancia. A nyugat-európai országok válaszai elsősorban az alacsony végzettséggel rendelkezők tekintetében tértek el az északiaktól. Ez az eltérés összefüggésben lehet az iskolarendszerek különbözőségével: jól ismert az a kutatási eredmény, miszerint az észak-európai országok oktatási rendszere képes a leginkább kiküszöbölni az eltérő társadalmi csoportok közötti különbségeket az iskolai eredményességben, ami valószínűsíthetően az integrált oktatási rendszernek, a befogadó iskolának, a multikulturális elvek elfogadásának köszönhető. Az ilyen légkörben szocializálódott fiatalok általában elfogadóbbak a más kultúrából érkezőkkel, így a menekültekkel szemben is.

A legelutasítóbb attitűddel jellemezhető arányát a különböző ország-csoportokban iskolázottsági csoportonként a következő táblázatban foglaltuk össze:

4. 7. táblázat *Elutasító attitűddel jellemezhető aránya a különböző ország-csoportokban végzettségi csoportonként*

	Alapfokú	Középfokú	Felsőfokú
Posztoszocialista	27,0	18,3	7,5
Dél-európai	25,2	15,0	9,9
Észak-európai	9,1	6,4	2,0
Nyugat-európai	13,4	6,8	2,3

Az elutasítás mértéke is szoros összefüggést mutatott az iskolai végzettséggel, mindegyik ország-csoport esetében. Itt is találtunk azonban jelentős különbségeket az ország-csoportok között: a legkevésbé elutasító attitűddel rendelkező, felsőfokú végzettségű posztoszocialista és dél-európai válaszadók aránya leginkább az alapfokú végzettségű észak- vagy nyugat-európai válaszolókkal volt összemérhető. Miután áttekintettük, hogy milyen arányt képviselnek az alapfokú iskolai végzettségűek körében a toleráns illetve az elutasító válaszok a különböző ország-csoportok esetében, arra jutottunk, hogy a posztoszocialista és a dél-európai országokban az elutasítók aránya meghaladta a befogadók arányát ebben a végzettségi csoportban. Az észak- és nyugat-európaiak körében viszont éppen fordított volt a helyzet: náluk a befogadók voltak többségben az alapfokú végzettségűek körében is. Ez a lényeges és drasztikus különbség ismét ráirányíthatja a figyelmünket az iskolarendszer különbségeiből adódó „mellékhatásokra”.

*TANULMÁNY*

**14. ábra** *A legbefogadóbb, illetve a legelutasítóbb attitűdökkel jellemezhetők aránya a poszt-szocialista országokban, végzettségi csoportonként (%)*

**15. ábra** *A legbefogadóbb, illetve a legelutasítóbb attitűdökkel jellemezhetők aránya a nyugat-európai országokban, végzettségi csoportonként (%)*

Végül a négy klaszter által lefedett attitűdök előfordulásai arányait a magyarországi mintán külön is áttekintettük, majd ezek alakulását a leginkább befogadó, illetve a leginkább elutasító attitűdök esetében az életkori csoportok és az iskolai végzettség függvényében is megvizsgáltuk.

A Magyarországra jellemző legelfogadóbb és legelutasítóbb attitűdök arányait életkori csoportonként a következő táblázatban foglaltuk össze:

4. 8. táblázat A legelfogadóbb és legelutasítóbb attitűdtípusok arányai Magyarországon, életkori csoportonként

Jellemző attitűdök	-24	25-39	40-49	50-64	65-
Befogadó (gazdasági fenntartásokkal)	26,5	22,8	19,3	13,3	11,9
Elutasító (rasszista alapú fenntartásokkal)	19,3	20,8	25,4	31,6	38,6

Azt találtuk, hogy a magyar válaszolók a többi országcsoporthoz viszonyítva, sőt, még a poszt-szocialista országcsoporthoz képest is minden korcsoportban nagyobb arányban tartoztak a szélsőségesen elutasító csoportba.

16. ábra A legbefogadóbb, illetve a legelutasítóbb attitűddel jellemezhetőek aránya Magyarországon, életkori csoportonként (%)

Magyarország válaszolói az iskolázottsági szintek figyelembevételével végzett összehasonlításban is nagymértékben hozzájárultak a poszt-szocialista országokhoz az észak- és nyugat-európai országcsoporthoz képest mutatott radikálisan eltérő eredményeihez.

A Magyarországra jellemző attitűdök arányait végzettségi csoportonként a következő táblázatban foglaltuk össze:

## TANULMÁNY

4. 9. táblázat *A legelfogadóbb és legelutasítóbb attitűdtípusok arányai Magyarországon, végzettségi csoportonként*

Jellemző attitűdök	Alapfokú	Középfokú	Felsőfokú
Befogadó (gazdasági fenntartásokkal)	12,5	23,8	34,4
Elutasító (rasszista alapú fenntartásokkal)	34,1	21,2	10,4

17. ábra *A legbefogadóbb, illetve a legelutasítóbb attitűdökkel jellemezhető aránya Magyarországon, végzettségi csoportonként (%)*

## Konklúzió

Az Európai Unió bővítésének folyamatát az egész kontinensen élénk vita kíséri. E vita témái között olyan kérdések szerepelnek, mint a gazdasági fejlődés fenntarthatósága az európai lakosság öregedése és más, a demográfiai folyamatokat érintő változások ellenére; az európai keresztény illetve humanista kultúra megőrzésének fontossága a globalizálódó világban; és mindezzel összefüggésben a migráció jelenségének megítélése, amelyek a mi vizsgálatunkban is központi szerepet kaptak. A sajtóból, a közbeszédből, az egyes, az Uniót érintő események (például az uniós alkotmányról szóló népszavazások) politológiai elemzéseiből az a kép rajzolódik ki, mintha az idegenektől illetve a bevándorlóktól elsősorban azokban az országokban tartanának a leginkább, amelyek gazdasági előnyeiket és a közös európai hagyományokon alapuló identitásukat féltik a máshonnan érkezőktől. E feltevések szerint ezek a társadalmak a bevándorló idegeneket olyan veszélyforrásként látják, mint akik nemcsak anyagi terheket rónak a befogadó országra, hanem egyúttal konfliktusba kerülnek az adott országok intézményeivel, így jogrendjével, iskolarend-

szerével, valamint a kulturális különbözőségük okán az egyes emberekkel is.

Kutatásunk eredményei cáfolni látszanak ezeket a hiedelmeket. A 22 országra kiterjedő vizsgálat elsősorban azt bizonyította számunkra, hogy a migrációtól való félelem sokkal inkább jellemzi Európa szegényebb országait, mint a gazdagabbakat, inkább jellemzi a később csatlakozókat, mint az Unió alapítóit, és inkább jelen van ott, ahol a migráció kevésbé jellemző, mint azokban az országokban, ahol az idegenek befogadásának több évtizedes, vagy akár évszázados hagyománya van. Anélkül, hogy túlzott általánosításba bonyolódnánk, és az egyes országok alapos társadalomtörténeti ismeretét nélkülöző felszínes, sztereotipikus véleményt fogalmaznánk meg e jelenség okairól, a kutatásban tényszerűen megmutatókozó eredmények alapján mégis igyekszünk levonni néhány lehetséges következtetést.

Amikor a kutatásban részt vevő országokat csoportosítottuk, a földrajzi-regionális szempontok mellett figyelembe vettük azokat a kategóriaképző szempontokat is, amelyek Európa politikai térképét kirajzolják. Ez a csoportosítás hasznosnak bizonyult, mert jellemző módon hasonlítottak egymáshoz és egyúttal különböztek a többiektől az egyes csoportokba sorolt országok a befogadás és idegenellenesség dimenzióiban. A csoportok belső homogenitása és egymástól való különbözőségük rávilágít arra, hogy a vallási, kulturális, valamint történelmi hagyományok és történelmi tapasztalatok, és nagyrészt mindezzel összefüggésben a régiók gazdasági adottságai milyen mély nyomot hagynak a társadalmak tagjaiban. Látható, hogy a mások felé irányuló befogadó attitűd elsősorban a nagy demokratikus múlttal rendelkező országok lakóira jellemző, míg a történelmi okok miatt hosszú időn keresztül elnyomott, a többsírányú kapcsolatépítés lehetőségétől elzárt országok társadalmi nehezen dolgozzák fel a nyitással együtt járó félelmeket és tartózkodást. A kutatásban részt vevő észak-európai országok minden más országhoz képest kiemelkedő nyitottsága és a többségre jellemző toleráns attitűdje arra is felhívja a figyelmet, hogy a nemes célokat megfogalmazó és azokat következetesen megvalósító társadalompolitika hatásos eszköz lehet a közvélemény alakításában.

A befogadás–idegenellenesség dimenzióiban az egyes országok, országcsoportok közötti különbségek mellett az országokon belüli vélemények iskolázottság szerinti megosztottsága is rávilágít arra, hogy a *status quo* megőrzése, a gazdasági eredmények féltése inkább azokat jellemzi, akiknek valóban több a veszténivalójuk. A munkaerőpiacon rossz helyzetben lévők, így elsősorban az iskolázatlanok inkább tekintenek rivális-ként azokra, akik náluk is rosszabb sorsukból adódóan elhagyni kényeszerülnek hazájukat. Ezzel szemben a gazdagabb országok lakói összességükben, de köztük is a jobb pozícióban lévők a bevándorlókban a hiányszakmák betöltőit, a nehéz, fizikai munkák végzőit látják.

A másik törésvonalat az országok között és az egyes társadalmakon belül az életkor jelöli ki. Láthattuk, hogy minden országra jellemző: minél fiatalabb valaki, annál inkább képes elfogadni a más kultúrából érkezőt, és az életkor előrehaladtával egyre jellemzőbbé válik az idegenekkel szembeni intolerancia. E jelenséget kézenfekvő lenne az idősebb embe-

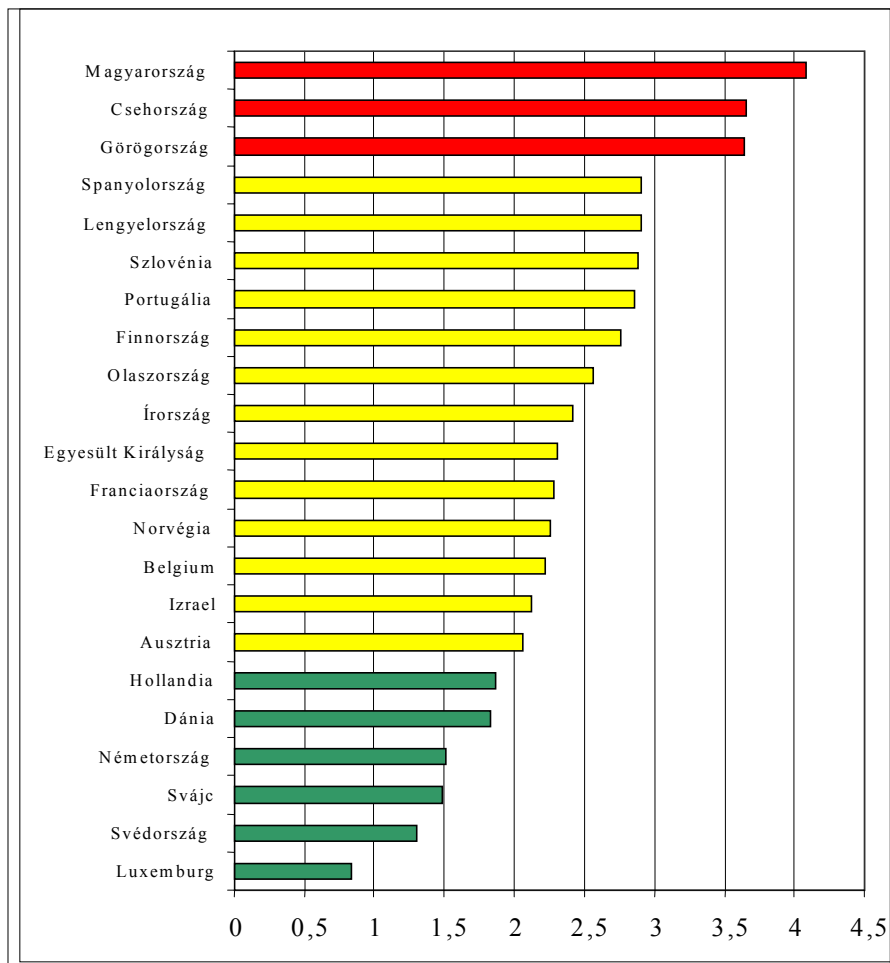
rekre általában jellemző gondolkodási merevséggel magyarázni. Látva azonban, hogy mind a mássággal szembeni nyitottság, mind pedig a merev elutasítás mértéke milyen szélsőséges határok között szóródik a vizsgált országok összehasonlításában, nem elégedhetünk meg ezzel a magyarázattal. Sokkal inkább az eltérő szocializációs hatásokra kell gondolnunk, amelyek az egyes országok családi és intézményes nevelését is jellemzik a különböző társadalmakban. A 20. század első felében még egész Európára döntően jellemző autoriter nevelési stílust egy demokratikus és toleráns nevelési stílus váltotta fel az országokban, ahol a második világháború traumáival, így a rasszizmussal való szembenézés is megtörtént. Azokban az országokban azonban, ahol fennmaradt a diktatúra, ahol a nemzeti sérelmek szorosan összefonódtak a más hatalmaktól való fenyegetettség érzésével, nem alakult ki a világ sokféleségének elfogadására irányuló nevelés hagyománya.

Nem véletlen, hogy a posztoszocialista országok, és köztük éppen Magyarország válaszolói mutatták a legmerevebb, leginkább intoleráns nézeteket az idegenekkel kapcsolatban. A menekültstátusért folyamodók és általában a bevándorlás megítélésében, ami az egyik legnyilvánvalóbb mutatója lehet egy társadalom demokratikus működésének, Magyarország – más posztoszocialista országokkal, illetve Görögországgal együtt – szintén rosszul szerepelt.

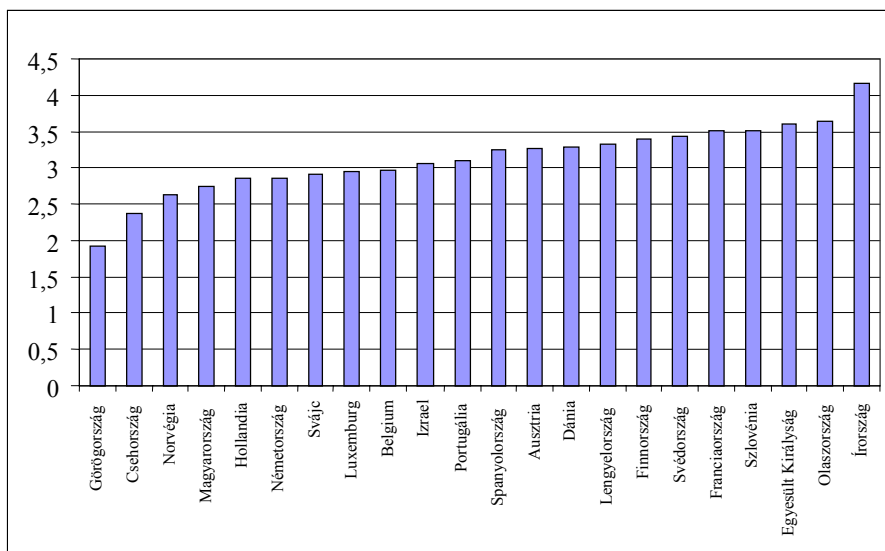
Tanulmányunknak nem lehet tárgya e jelenségek komplex magyarázata. Mégis: Magyarország esetében feltehető, hogy az okok között minden bizonnyal ott szerepelne a trianoni trauma feldolgozatlansága; a magyar lakosság mindmáig tisztázatlan és feltáratlan részvétele a zsidóüldözésben és a hazai zsidóság nagy részének megsemmisítésében; a cigányokkal szembeni évszázados kirekesztés rendszereken átívelő politikai legitimitása; a feudális hagyományokra visszavezethető merev osztály-szerkezet, amelyet a szocializmus egyenlősítő politikája sem tudott teljes mértékben megtörni; a geopolitikai körülményekből következő gazdasági kiszolgáltatottság, és így tovább. Ha azonban csak a magyar oktatási rendszer példáját nézzük, mely mindmáig megőrizte autoriter jellegét és szelekciós erejét, és amely ahelyett, hogy csökkentené a meglévő társadalmi különbségeket, inkább fokozza azokat, amelyben az etnikai alapon spontán és intézményes szegregáció valósul meg, amelyben az eltérő testi vagy szellemi képességekkel rendelkezőket elkülönítik, nem tudunk nem arra gondolni, hogy az ilyen iskolarendszer melegágya az előítéletességnek, az idegenellenességnek, az intoleranciának. Ha ezzel szembeállítjuk az észak- vagy nyugat-európai országok már több évtizedes gyökerekkel rendelkező, multikulturális alapokon álló, befogadó, integratív iskola-rendszerét, érthetővé válhat az országok közötti különbségek nagy része.

Végül szeretnénk megjegyezni, hogy a tanulmány megállapításait nem valamilyen „fátumként” kellene kezelni, hanem olyan tényként, amivel érdemes szembenézni, hogy változtathassunk rajta. Bízunk benne, hogy ezekkel a kutatási eredményekkel hozzájárulhatunk a világosabb helyzetmegítéléshez és a változás útjainak kijelöléséhez.

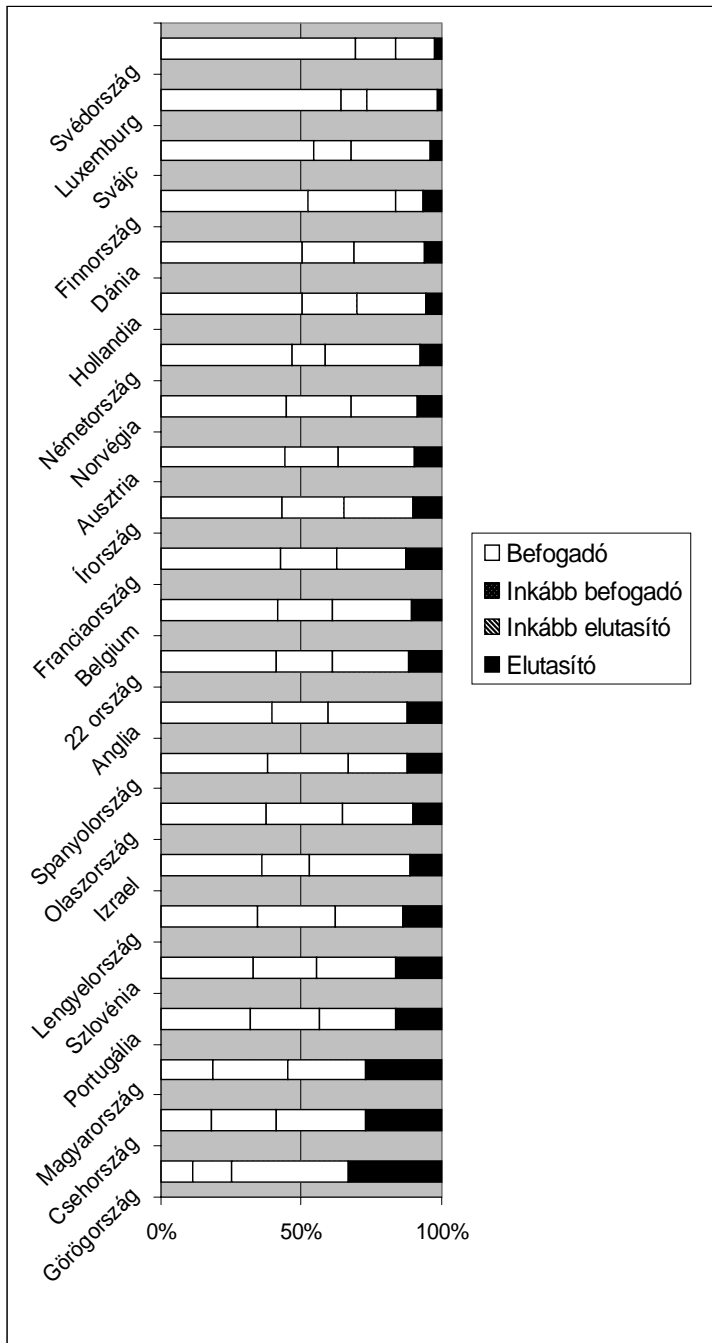
1. ábra



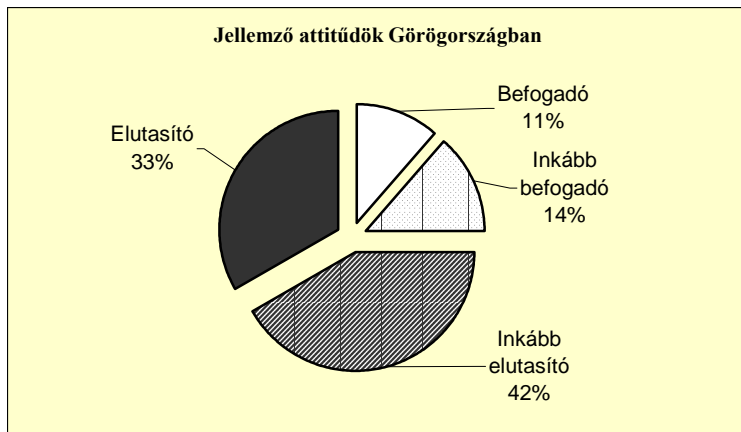
2. ábra



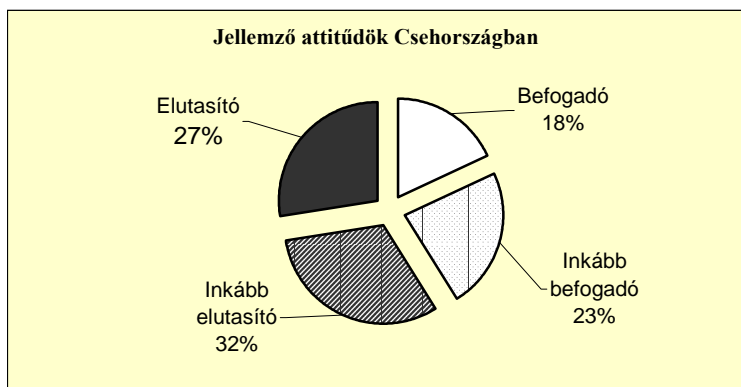
3. ábra



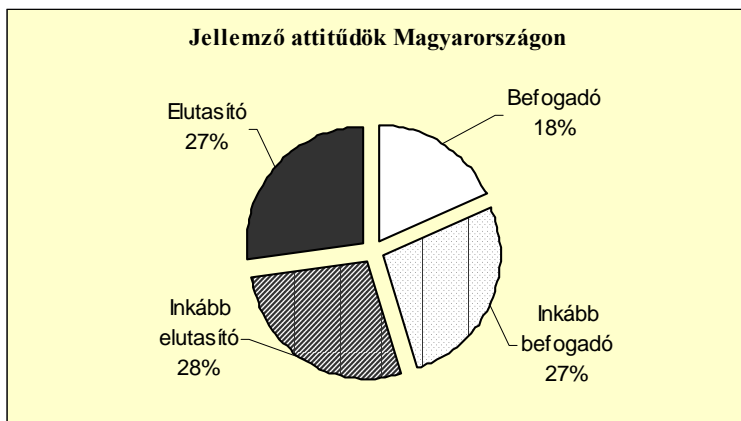
4. ábra



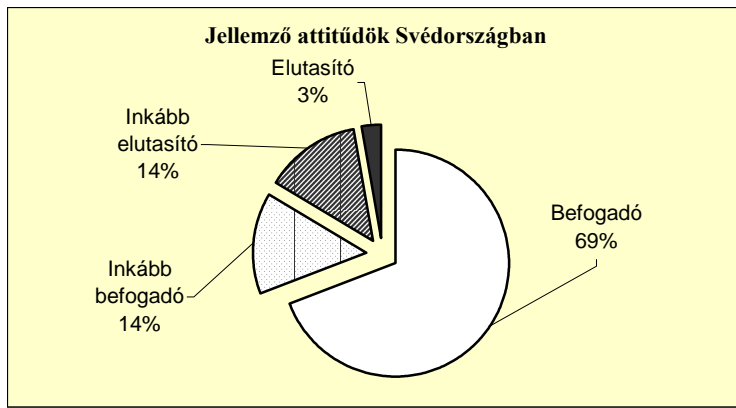
5. ábra



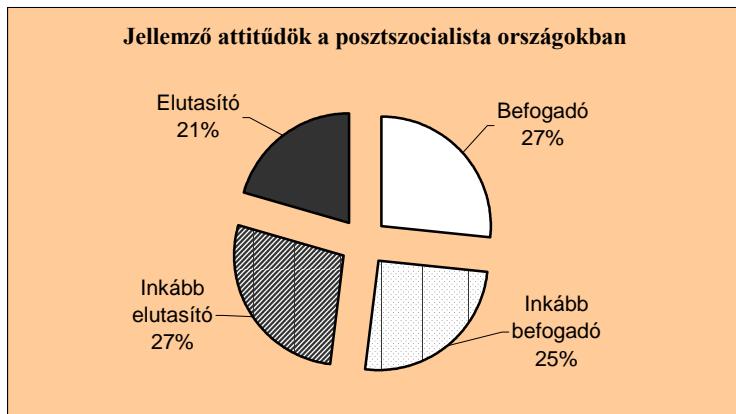
6. ábra



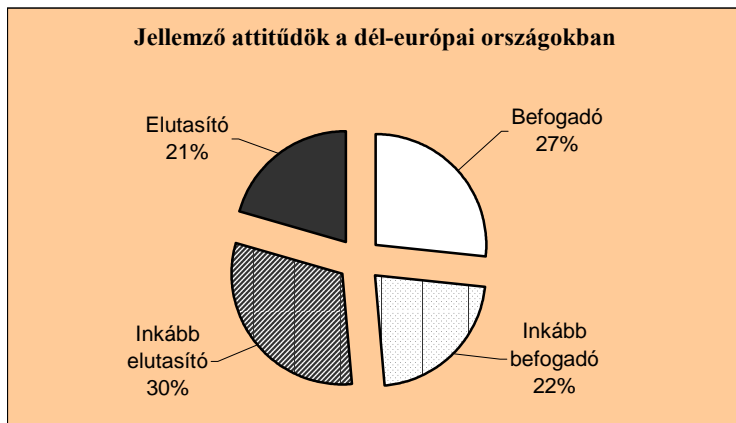
7. ábra



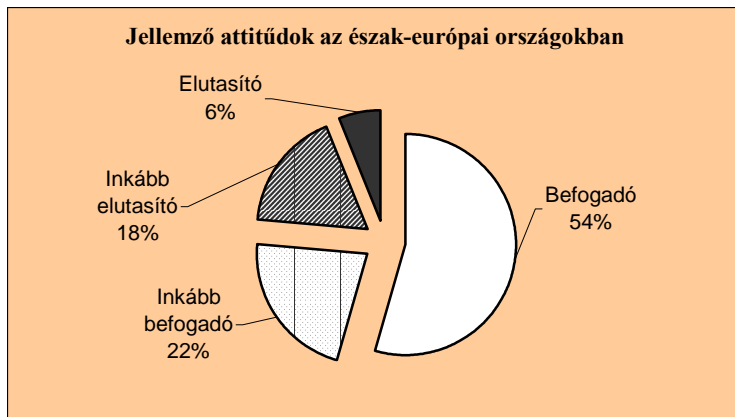
8.ábra



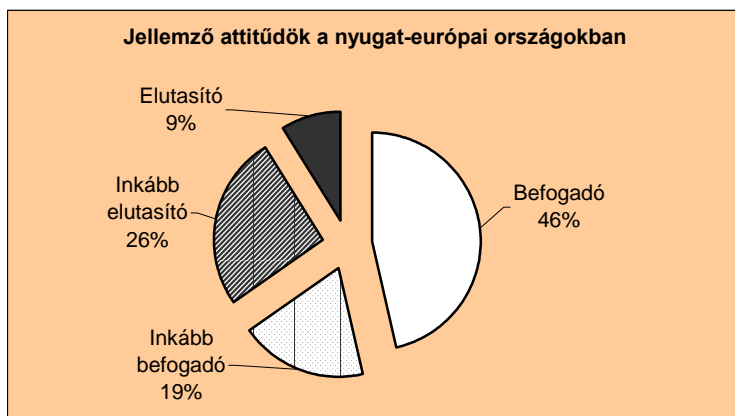
9.ábra



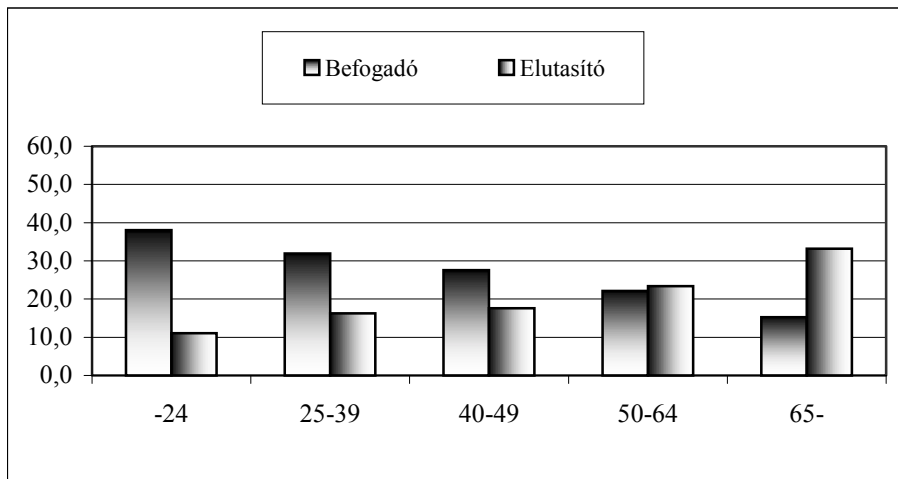
10.ábra



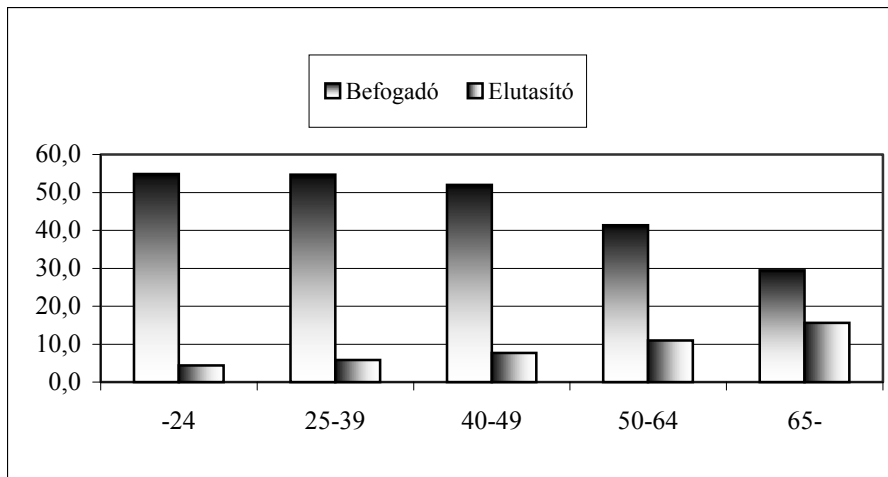
11.ábra



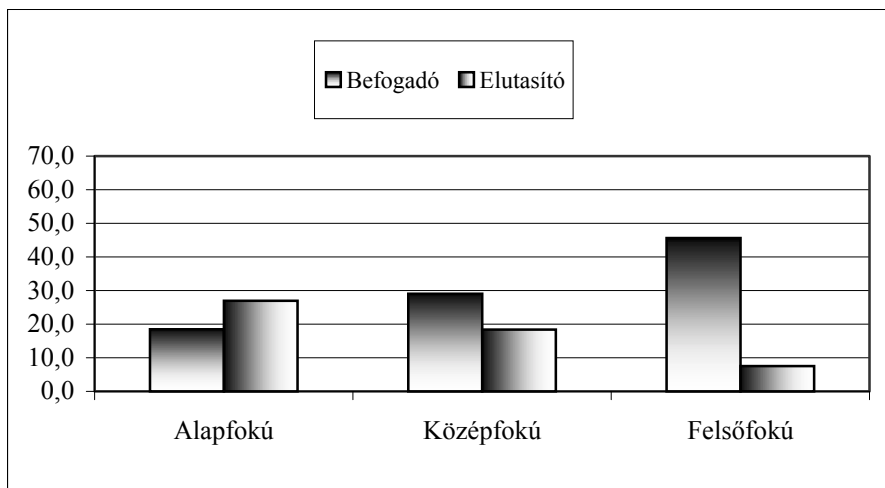
12.ábra



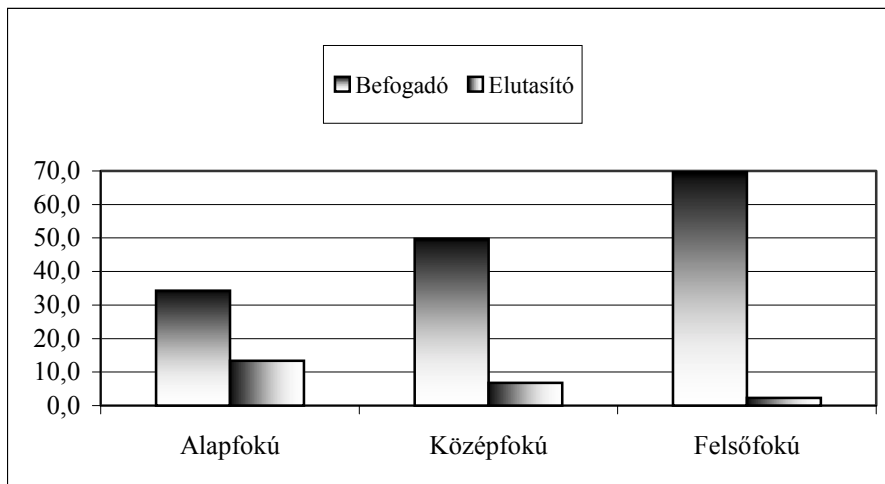
13.ábra



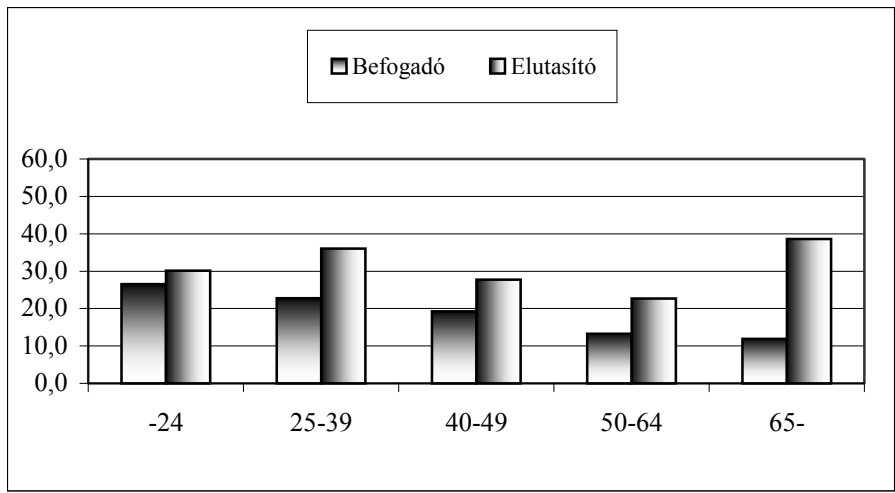
14.ábra



15.ábra



16.ábra



17.ábra

