

BÁLINT MÓNICA – KÖLLŐ JÁNOS

## A gyermeknevelési támogatások munkaerő-piaci hatásai

A tanulmány a gyēs, gyed és gyet hatását vizsgálja a kisgyerekes anyák munkavállalására a KSH Munkaerő-felvételéből épített panel adatbázis (1993–2005) felhasználásával. A gyermektámogatások igénybevétele növekvő arányú, nemzetközi összehasonlításban rendkívül hosszú, a támogatás melletti munkavégzés aránya csökkent, az igénybevétel hosszát növelték a szabályozási változások. A hosszú kihagyásból eredő kereseti veszteség jelentős. Háromszorosára nőtt az alacsony iskolázottságú, a munkapiachoz nem kötődő igénybevevők aránya, a rendszer ma már nem tekinthető egyértelműen a munkától való távollétet támogató programnak. Ezekkel a kimutatható munkapiaci hátrányokkal – továbbá a rendszer rendkívül magas költségeivel – szemben nem állnak meggyőzően bizonyított termékenységi és gyermekjóléti előnyök.

### 1. Bevezetés

2007 májusában, a szokásos éves látogatásáról hazatérő OECD-küldöttség a gyermektámogatási rendszer – munkapiaci megfontolásokat szem előtt tartó – felülvizsgálatát javasolta Magyarországnak, amit a kormány nevében nyilatkozó pénzügyminiszter határozottan visszautasított. A márkás kiállítás egy, a nyugati mintától élesen elütő rendszer mellett a tárgytól függetlenül is szokatlan, az adott esetben pedig – a nemzetközi szervezet ajánlását megalapozó statisztikai adatok ismeretében – kifejezetten meglepő. Az OECD Családi Adattára<sup>1</sup> szerint (a) valamennyi tagország közül Magyarország költ legtöbbet a kisgyerekes szülők otthonlétét támogató transzferekre, egy-egy megszülető gyermekre vetítve, a kiadást az egy főre eső GDP százalékában mérve. A magyar kiadási szint az OECD-átlag háromszorosa, az osztrák érték közel duplája, a svéd szint másfélszerese. (b) A három évesnél fiatalabb gyerekek nagyon kis része jár bölcsődébe (a kelet- és dél-európai, török és mexikói gyerekekhez hasonlóan). Ennek megfelelő képet mutatnak a foglalkoztatási adatok. (c)

1 OECD Family Database 2007, <http://www.oecd.org/dataoecd/46/13>

## TANULMÁNYOK

Míg a női foglalkoztatás szintje csak kevésel marad el az OECD átlagától<sup>2</sup>, az anyáké valamennyi tagország közül Magyarországon a legalacsonyabb. (d) A 0–2 éves gyereket nevelő anyák foglalkoztatási rátája a legalacsonyabb, a 3–5 éves gyereket nevelőké pedig a második legalacsonyabb az OECD-ben (Szlovákia után). Nálunk a legszélesebb a rés a 0–2 éves kisgyereket, illetve a nagyobb (6–16 éves legfiatalabb) gyereket nevelő anyák foglalkoztatási rátái között.<sup>3</sup>

Nem valószínű, hogy a határozott kiállást a szakmai meggyőződés magyarázná, s hogy akadna szakember, aki a jelenlegi gyermektámogatási rendszert (GYTR)<sup>4</sup> páratlanul hatékony, a népesedéspolitikai, gyermekjóléti és munkapiaci funkciókat kivételesen szerencsésen ötvöző megoldásnak tartaná, melynek fenntartására érdemes a nyugati világban megszokott összeg többszörösét költeni. A gyermektámogatási rendszert a Kádár-korból örököltük, a rendszerváltás utáni nagyobb reformjai (1995, 1999–2000) egyértelműen ideológiai indíttatásúak voltak, mint azt Ignits–Kapitány (2006) és Szokolczai (2005) meggyőzően bemutatják. Sem a gyermektámogatásokra szociális segélyként tekintő álláspont képviselői, sem az aktív népesedéspolitikai támogatói és a hagyományos családmodell hívei, sem a meglévő rendszert pragmatikusan alakító politika gyakorlói nem büszkélkedhetnek azzal (miként e fejezet szerzői sem), hogy akár csak nagy vonalakban tudnák, milyen népesedési, gyermekjóléti és munkapiaci hatásokkal jár ennek az egyedülálló rendszernek a fenntartása: hogy a készpénzes családi támogatások növelik-e a termékenységet, az anya hosszú otthonléte megfelelően – a bölcsődénél hatékonyabban – szolgálja-e a harmadik vagy negyedik életévében lévő gyermek értelmi és érzelmi fejlődését, hogy milyen egyéni és társadalmi következményekkel jár, ha az anya tartósan (a bölcsődei hálózat leépülése óta legalább részben *kényszerűen*) kimarad munkából. E kérdésekről hazai kutatások – kevés kivétellel – adatok hiányában nem is folyhattak.

Ebben a tanulmányban a rendszert munkapiaci szempontból vizsgáljuk, csak röviden térünk ki a népesedési és gyermekjóléti hatásokra.<sup>5</sup>

A *termékenység*i idősorok egyszerű szemrevételezése alapján az a sejtés fogalmazható meg, hogy a gyes (1967) illetve a gyed (1984, 2000) bevezetése növelte a szülési kedvet (Tárkányi 2002), vagy legalábbis befolyá-

<sup>2</sup> Jólal magasabb, mint Dél-Európában, de sokkal alacsonyabb, mint Nyugat-Európában.

<sup>3</sup> Az (a)–(d) pontokhoz lásd az adatbázis PF7.2, PF11.1., LMF2.1. és LMF2.2. számú ábráit!

<sup>4</sup> A általunk összefoglalóan gyermektámogatási rendszerként említett gyed, gyes, gyet egy kiterjedtebb támogatási rendszer részét képezi, a családi pótlék, a terhességi-gyermekágyi segély, a gyerekek utáni adókedvezmény, babakötvény stb. mellett, melyeket leggyakrabban családtámogatási rendszernek nevez a szakirodalom.

<sup>5</sup> A tanulmány az MTA Közgazdaságtudományi Intézetében készült, az Európai Unió és az Országos Foglalkoztatási Közalapítvány támogatásával. Rövidebb változata megjelenés alatt áll a Fazekas et al (szerk., 2007) kötetben. A szerzők ezúton köszönik Herczog Mária segítő megjegyzéseit.

solta a szülések ütemezését.<sup>6</sup> Ignits–Kapitány (2006, 388) szerint „komoly empirikus érvek szólnak mind az általános juttatások, mind a kieső munkajövedelemhez kapcsolódó kompenzáló juttatások pozitív [termékenységi] hatása mellett”. Ezt az állítást azonban nehéz lenne megvédeni az idősorok közötti oksági kapcsolatok módszertanával foglalkozó szakemberek előtt. „Vizuális inspekció” alapján nem dönthető el, hogy a családpolitikai lépések és a termékenység együttmozgása mögött oksági kapcsolat húzódik-e meg, vagy közös függésről van szó (például arról, hogy a jó gazdasági kilátások egyidejűleg javítják a szülei kedvet és teremtenek forrást ambiciózus népesedéspolitikai intézkedéseknek, a rossz konjunktúra pedig a szülések elhalasztásához és költségvetési megszorításokhoz vezet), valamint hogy szignifikáns és erős-e a népesedéspolitikai lépések hatása. Megalapozottabb következtetések vonhatók le az ökonometriai elemzésből. Gábos (2003) illetve Gábos–Gál–Kézdi (2005) makro-idősort használó, Granger-okszági elemzéssel kiegészített becslései szignifikáns hosszú távú termékenységi hatást mutattak ki: a készpénzes családtámogatások egy százalékkal magasabb szintje 0,2–0,25 százalékos növekedést eredményezett a teljes termékenységben Magyarországon, az elmúlt négy évtizedben. A becsült rugalmasság alapján úgy számíthatjuk, hogy még a készpénzes támogatások *megduplázása* sem eredményezne többet, mint a jelenlegi 1,3-as gyerekszám 1,6-ra emelkedését. Továbbá természetesen, eldönthetetlen, hogy kiválthattak volna-e ugyanilyen termékenységi hatást másfajta, rövidebb átfutású, vagy más formájú támogatások is. Arról ugyanis nincs szó, hogy a szülei kedv kizárólag az anya hosszú távollétét támogató programokkal emelhető. Svédország például egy olyan, a magyar GYTR-rel homlokegyenest ellenkező szellemiségű támogatási rendszerre áttérve ért el népesedéspolitikai fordulatot, melynek vezérfonala, hogy a *dolgozó nőket* támogassa a gyermeknevelésben, jól kiépített bölcsődei hálózattal, az otthonlét kötelező (a támogatás feltételül szabott) megosztásával a szülők között, az egyénhez (és nem a családhoz) kötött támogatásokkal, valamint a nemek közötti egyenlőséget (és nem a hagyományos feleség- és anyaszerepet) hangsúlyozó közbeszéd erősítésével (Hoem 2005).<sup>7</sup>

Az anyasági és gyermektámogatásoknak a *gyermek fejlődésére gyakorolt* hatásáról Magyarországon semmilyen, kvantitatív eredményekre jutó empirikus kutatás nem folyt. A szintén nem nagyon gazdag nemzetközi irodalomból azonban arra következtethetünk, hogy az anya korai vissza-

6 Maguk a demográfusok is megosztottak abban a kérdésben, hogy a támogatások tartósan vagy csupán átmenetileg emelték-e a termékenységet. Ez utóbbi nézet később „... függetlenedett szaktudományos gyökereitől, demográfus körökben vissza is szorult, ám napjainkban is találkozhatunk vele. Támogatói azonban – akik általában nem demográfusok – ezzel a gyakorlatias érveléssel sok esetben magának a pronatalista népesedéspolitikai célknak a legitimitását vonják rejtett módon, ideológiai konfliktusok felvállalása nélkül kétségbe”. (Ignits–Kapitány 2006, 388). Az alábbiakban az ideologikus bírálatról tartózkodva csakis módszertani kételyeket fogalmazunk meg.

7 Ebbe még olyan szimbolikus – nem takarékosági okokból, hanem a nemek közti egyenlőség hangsúlyozására elhatározott – gesztusok is beletartoztak, mint az özvegyi nyugdíj intézményének felszámolása.

térése a munkába hátráltatja a gyerek fejlődését.<sup>8</sup> Ruhm (1998) és Tanaka (2005) nemzetközi összehasonlításai szerint a hosszabb fizetett távollétet biztosító országokban alacsonyabb a gyermekhalandóság. Berger–Hill–Waldfoegel (2005) mikroadatokon alapuló amerikai kutatása szintén a hosszabb távollét pozitív hatására utal, de érdemes hangsúlyozni, hogy a „hosszú” jelzőt az egy évnél hosszabb távollétre alkalmazták. A szülés előtt dolgozó nők 63 százaléka tért vissza a szülést követő 12 héten belül dolgozni, és majdnem a felük teljes munkaidőben. (Összehasonlításként, a magyar GYTR-igénybevevők 4.8 százaléka tért vissza ennyi idő alatt 1993–2005-ben, ebből 4,2 százalék teljes munkaidőben.) Az eredmények azt mutatják, hogy a gyerekek fejlődésére, egészségére negatív hatással van az anya szülés utáni korai visszatérése: kisebb arányban részesülnek rendszeres orvosi vizsgálatban, ritkábban szoptatják őket, vagy ha igen, akkor kevesebb ideig, és sokkal gyakoribbak a magatartási problémák. Ezek a negatív hatások még erősebbek azoknál a gyerekeknél, akiknek az anyja teljes munkaidőben tér vissza dolgozni. Waldfoegel et al. (2002) és Kamerman (2000) a gyermek egyéves kora alatti munkábaállás esetén szintén negatív hatásokat mutattak ki. Gregg és szerzőtársai (2005) másfél éves kor alatt gyenge negatív hatást tapasztaltak, másfél éves kor után azonban nem találtak összefüggést az anya munkavállalása és a gyermek fejlődése között. A Dex–Ward (2007) szerzőpárosnak a brit Millennium-kohorszon végzett kutatása szerint azoknak az anyáknak a gyermekei, akik soha nem dolgoztak, az átlagosnál lassabban fejlődtek, de más munkatörténetek összehasonlításakor nem találtak eltérést. Nem járt hátrányos következményekkel a gyermek fejlődésére a munkavégzés a gyermek 10 hónapos kora után, a rugalmas munkaidőben végzett munka pedig még 10 hónapos kora előtt sem.

Összességében, ezek a tanulmányok a *korai* (az Egyesült Államokban többnyire nagyon korai) visszatérés kockázataira hívják fel a figyelmet, de arra utalnak, hogy ezek a kockázatok sokkal kisebbek, ha a visszatérés a gyermekek egy vagy másfél éves kora utáni időszakra esik. Ellenpéldaként Baker–Gruber–Milligan (2005) tanulmányát említhetjük, akik a quebeci bölcsődei utalványkísérletet elemezve az agresszió, a félelem, az idegesség és a hiperaktivitás magasabb szintjét mutatták ki a bölcsődébe járt 2–4 éves gyermekek körében.<sup>9</sup>

Arról, hogy milyen hatással jár a gyermek és az anya jóllétére a magyar GYTR-ben jellemző rendkívül hosszú távollét, nem születtek (és a magyarhoz hasonló támogatási rendszerek hiányában<sup>10</sup> nem is születhet-

8 Zömmel az itt is hivatkozott írásokra támaszkodva, alaposabb irodalmi áttekintés jelenik meg a Munkaerő-piaci Tükör 2007 (MTA KTI – OFA) évkönyvben, Benedek Dóra tollából.

9 Úgy gondoljuk, hogy a felsorolt tünetek egy része esetében (agresszió, hiperaktivitás) nem egyértelmű, hogy magatartási zavarról, vagy inkább a bölcsődében elsajátított társadalmi skillek-ről van-e szó, továbbá, nyitott kérdés, hogy ezek a tünetek vajon nem jelennek-e meg ugyanígy egy későbbi életkorban – az óvodával vagy az iskolával való találkozáskor – a kontrollcsoportban is.

10 Az OECD-ben a fizetett szülői távollétre fizetett teljes segélyösszeg (full-time equivalent parental leave: hetek száma szorozva a kifizetés/átlagkereset aránnyal) Magyarországon a legmagasabb. Lásd a már idézett OECD forrás PF7.1./C ábráját! A magyar GYTR leginkább a románhoz hasonlítható.

tek) kvantitatív eredmények. Magyarországon a *harmadik életévben* lévő, legkisebb gyermek esetében az anyák mindössze 14 százaléka dolgozik, és ez az arány még a *negyedik életévben* lévő legkisebb gyerek esetén sem haladja meg a 45 százalékot (1993–2005-ös átlagos adatok a MEF alapján). Bár a szakemberek között nincs egyetértés az otthoni nevelés „optimális” hosszát illetően (Herczog 2007), a rendelkezésre álló eredmények és vélemények alapján annyi bizton állítható, hogy a harmadik és negyedik otthon töltött évnek a gyermek fejlődésére gyakorolt pozitív marginális hatása *sokkal* kisebb, mint az első két évé, ugyanakkor a szakszerű intézményi gondozás és nevelés hozama a korábbi évekenél *sokkal* nagyobb.<sup>11</sup>

A *munkapiaci hatások* pontos felméréséhez olyan, kifejezetten e célra irányuló adatfelvételre lenne szükség, amely rögzíti, hogy mikor született a gyerek; dolgozott-e az anya a szülést megelőzően; ha dolgozott, mikor hagyta el a munkahelyét; ő vagy az apa mikor, milyen támogatásokat vett igénybe; az igénybevevő mikor tért vissza a munkába; ha nem tért vissza, miért nem, és most mit csinál; ugyanoda tért-e vissza, ahonnan eljött; mennyit keresett a szülés előtt és után; ki vigyázott a gyerekekre a gyás alatt és után, és a többi. Egy érett demokrácia döntéshozói és kutatói valószínűleg el se hinnék, pedig igaz: *a folyamatosan mintegy negyedmillió embert támogató rendszerről a működésének negyven éve alatt egyetlen ilyen igényű adatfelvétel sem készült.* Hozzávetőlegesen százhuszmillió havi támogatást, több ezer milliárd forintot fizetett ki a magyar költségvetés gyásre-gyedre anélkül, hogy akár csak egyszer rászánt volna mondjuk tizenötmillió forintot egy hatástanulmányokat megalapozó kérdőíves felvételre. Annyi pénzt, ami nagyjából megfelel a gyásen, gyeden és gyeten *töltött idő egy órájára* kifizetett összegnek.

Az itt következő elemzés a KSH Munkaerő-felvételén (MEF) nyugszik. A MEF a munkapiaci részvétel felmérésére irányuló adatfelvétel, ami csak korlátozottan használható a GYTR tanulmányozására.<sup>12</sup> Nehezen és pontatlanul állapítható meg, hogy a megfigyelt családban ki kinek a gyereke, melyik gyerekekkel van gyásen a szülő. Nyilvánvalóan pontatlanok a támogatási formára (gyás, gyed vagy gyet) vonatkozó válaszok. Nem tudjuk, mikor kezdődött a gyás vagy a gyed. Csak a megfigyelés előtti utolsó munkaviszony megszűnésének évét és hónapját ismerjük, és nem a szülés előttiét. A minta ilyen célokra túl kicsi, és még sorolhatnánk. Ennek ellenére úgy gondoljuk, hogy a teljes kollektív tudatlanság viszonyai között a MEF-ből származó elemi információk is hasznosak lehetnek.

11 „...nagyjából 18 hónapos kortól kezdődően a fejlődési törvényszerűségek megkívánják a korcsoportú gyerek-közösséget, a szakmaiságot a gyerekekkel együtt lévő felnőttektől. Hiszen a tanulási, fejlődési folyamatok támogatást, alkalmasint segítséget igényelnek, amihez szakismeret szükséges. A szülői gondoskodás, szeretet, odafigyelés ezt nem pótolja” – írja Bass-Darvas-Szomor (2007) még nem publikált tanulmánya.

12 Ez nem vonatkozik a kisgyerekes anyákra irányuló eseti kiegészítő felvételekre, melyek elsősorban a munkavállalási *szándékokról* és a munkapiaci *várakozásokról* adnak képet. A kiegészítő felvételek alapján több alapos elemzés is született: Lakatos (1996), Frey (2001, 2002). Ezek azonban nem pótolják az igénybevételi arányokra és a tényleges munkapiaci kimenetekre vonatkozó vizsgálatást.

## 2. A gyēs–gyed mint munkapiaci intézmény

A gyēs, gyed és gyet nem egyszerűen gyermektámogatások (GYT), hanem a nem dolgozó nők anyagi támogatásának kiemelkedően legfontosabb formáját is jelentik, 40 éves kor alatt. Ezt mutatja az 1. ábra, amely az életkor függvényében ábrázolja a nem foglalkoztatott női népesség megoszlását különböző, egymást kizáró transzferek között 2003-ban. Látható, hogy a GYT – és később a rokkantnyugdíj – sokkal fontosabb támogatási forma, mint a munkanélküli járadék vagy a rendszeres szociális segély.

1. ábra A 15–62 éves nem foglalkoztatott női népesség megoszlása a kapott támogatás szerint, különböző életkorokban

Az ábrán látható görbék simítása olyan multinomiális logit függvényvel készült, melynek bal oldalán a segélytípus (6 kimenet), jobb oldalán az életkor és az életkor négyzete szerepelt. Járadék: munkanélküli járadék. RSZS = rendszeres szociális segély. Az „egyik sem” kategóriában szereplők részesülhettek másfajta, itt nem szereplő támogatásokban.

A GYT esetében is felmerülnek a munkanélküli segélyezésben jól ismert ösztönzési hatások. Közvetlenül a gyermek születése után a vele való foglalatosság haszna nyilvánvalóan felülmúlja a munkavállalástól várható hasznosságot, de a gyerekneveléssel és otthonléttel járó öröm, elégedettség és anyagi megtakarítás idővel csökken. Egy bőkezű GYTR időben kitolja azt a pontot, ahol az egyébként „foglalkoztatáshoz szokott” anya közömbössé válik az otthonlét folytatása és a munkavállalás között.

A GYT igénybevételének optimális hossza nemcsak az otthonlétet támogató transzferek nagyságától és hosszától függ, hanem a munkavál-

lalás hasznát meghatározó tényezőktől is: a bértől, a munkavállalási költségektől, valamint a munkavállalással járó, nem pénzbeli előnyöktől. Az anyáknak nyújtott támogatások nemcsak az előbbire, az utóbbira is irányulhatnak, például bölcsődék, otthoni felügyelet, vagy utazási és bértámogatások formájában. A munkavállalás és otthonlét esetén *egyaránt* igénybe vehető támogatások (mint a családi pótlék, a nevelési illetve gyermekvédelmi segély, vagy 2006-tól a gyés) az *otthonlét* értékét növelik: másfajta nem munkából származó jövedelmekhez hasonlóan csökkentik az egyén optimális munkaóra-kínálatát.

A hosszú fizetett távollétet biztosító GYTR-ek munkapiaci hatásait az általunk ismert kutatások – az elméleti várakozásnak megfelelően – egyöntetűen negatívnak találták abban az értelemben, hogy hosszabb és bőkezűbb gyermeknevelési segély esetén az anyák hosszabb időre válnak ki a munkából. A természetben nyújtott – többnyire a munkavállalás költségeit csökkentő – támogatásoktól ezzel ellentétes hatást várunk, és a nemzetközi összehasonlító adatok alá is támasztják a várakozást: míg a készpénzes támogatások csökkentik, a természetben nyújtottak növelik a női munkapiaci részvételt (Scharle 2007).

A készpénzes támogatásoknak létezhetnek empirikusan nehezen megragadható *pozitív munkapiaci hatásai* is. Mint másfajta munkanélküli segélyek esetében, itt is felmerülhet, hogy a támogatás javítja a munkavállaló-munkahely párosítások (match) minőségét: a segélyek – azon keresztül, hogy hosszabb és intenzívebb álláskeresést tesznek lehetővé – kiárazzák a piacról a legkevésbé termelékeny munkahelyeket (Mortensen–Pissarides 1999, Acemoglu–Shimer 1999, Pissarides 2000). Látni fogjuk azonban, hogy a magyar esetben a gyestről munkába visszatérők bére szignifikánsan alacsonyabb, mint a megfigyelhető jegyeikben hasonló társaiké (és ez az endogén szelekció figyelembevételére után is igaz marad), úgy gondoljuk ezért, hogy az emberi tőke kopásából adódó *negatív*, illetve a (potenciálisan) hosszabb álláskeresésnek köszönhető *pozitív* termelékenységi és bérhatások közül az előbbiek dominálnak.

A magyar GYTR a munkától való hosszas inaktív távollétet támogató rendszerként indult. A gyakori változások elsősorban nem abban álltak, hogy a GYTR ugyanazon személyeknek hol ilyen, hol olyan feltételekkel nyújtott támogatást, hanem abból, hogy többször és nagymértékben változott a támogatottak köre. A gyed feltétele mindvégig a megelőző munkavállalás volt, a gyésre és gyetre jogosultak köre azonban többször is módosult. A legfontosabb változásokat az általunk vizsgált időszakban (Ignits–Kapitány 2006 2. táblázatát követve) a következőképpen foglalhatjuk össze:

1. táblázat A gyés, a gyed és a gyet jogosultsági feltételei 1992–2005-ben

	1992	1993	1994	1995	1996	1997	1998
Gyed	M	M	M	M	–	–	–
Gyes	M	M	M	M	J	J	J
Gyet	–	MJ	MJ	MJ	MJ	MJ	MJ
Rezsimek	1	1	1	1	2	2	2
	1999	2000	2001	2002	2003	2004	2005
Gyed	–	M	M	M	M	M	M
Gyes	A	A	A	A	A	A	A
Gyet	A	A	A	A	A	A	A
Rezsimek	3	4	4	4	4	4	4

M: előzetes munkaviszonyhoz kötött. J: jövedelemvizsgálathoz kötött. A: alanyi jogú.  
–: nem létezett.

A Bokros-csomag a *gyed* eltörlésével és a *gyes* jövedelemvizsgálathoz kötésével szűkítette, az előzetes munkaviszony feltételének eltörlésével azonban jelentősen tágította a jogosultak körét. Az 1996–98-ban érvényes rendszer lényegében *szociális segélyként* értelmezte a *gyest* és *gyetet*. Az Orbán-kormány előbb alanyi jogúvá tette ezeket (1999), majd újból bevezette a *gyedet* (2000). Az akkor kialakult jogosultsági feltételeken a 2002 óta kormányzó szocialista-liberális koalíció nem változtatott.

Ugyanakkor a közelmúlt kormányai igyekeztek enyhíteni a választási kényszert a munkavállalás és az inaktív otthonlét között. A munkavégzést a *gyed* alatt mindvégig tiltották, a *gyes* alatt azonban részmunkaidőben engedélyezték, a gyermek másfél éves korától, 1990-től kezdve. Fokozatosan lehetővé vált a teljes munkaidős foglalkoztatás is, otthoni munkavégzés esetén 1999-től, feltétel nélkül pedig 2006 januárjától. Ez utóbbi lépéssel a *gyes* közgazdasági értelemben megszűnt, ma csak a jogi szabályozásban van különbség a családi pótlék és a *gyes* között, a reformmal voltaképpen egy „orrnehéz”, a gyermek hároméves koráig bőkezűbb támogatást nyújtó családi pótlék jött létre. Kifejezetten a munkától való átmeneti távollétet finanszírozó programnak ma már csak a *gyed* (valamint az itt nem vizsgált terhességi-gyermekágyi segély, *tgyás*) tekinthető.<sup>13</sup>

Az egymást követő szabályozási változások hatásának egyenkénti felméréséhez, mint említettük, nem álltak és ma sem állnak rendelkezésre adatok. Az alábbiakban ennél sokkal kevesebbre vállalkozunk. Arra hívjuk fel a figyelmet a MEF durva adatainak segítségével, hogy 1993-tól napjainkig a szabályozási változások hatására a gyermektámogatásokat egyre többen, egyre hosszabb ideig vették igénybe. Többszörösére nőtt a munkatapasztalattal nem rendelkező, alacsony iskolai végzettségű igénybevevők száma. A GYTR ma már csak részben tekinthető a munkától való ideiglenes távollétet támogató rendszernek. A munkavégzést ösztönző szabályozási változások ellenére a támogatottak egyre kisebb

13 Sajnos, a Munkaerő-felvétel nem tartalmaz a terhességi-gyermekágyi segélyre, illetve általában a gyesen, gyeden és gyeten kívüli egyéb támogatásokra vonatkozó adatokat.

része végez jövedelemtermelő munkát. A munkapiachoz kötődő rétegek-nél a munkából való hosszú – átlagosan négy és fél évet is meghaladó – kimaradás jelentős emberi tőkevesztéssel jár. Az igénybevétel hosszát erősen befolyásolják a kisgyerekes nők munkapiaci kilátásai és munkavállalási költségei, ami arra utal, hogy ez utóbbiak csökkentésével rövidíteni lehetne a GYT igénybevételét, és csökkenteni a tartós otthonlétből eredő veszteségeket.

### 3. Gyermektámogatások a munkaerő-felvételben

A MEF-nek óriási előnye az adminisztratív adatokhoz képest, hogy nemcsak az igénybevevőkről tartalmaz információt, továbbá, hogy a minta tagjairól és környezetükről sokféle tartalmas adattal szolgál. Az itt használt mintában a MEF-ben 1993–2005-ben megfigyelt 15–40 éves nők szerepelnek, akiket a családi állapotuk szerint „feleség”, „élettárs”, „egy szülő gyermekkel”, vagy „gyermek” kategóriába soroltak be, és a legkisebb gyermekük életkora  $t$  időpontról  $t+1$  időpontra maximum 2 évet nőtt. Egy-egy egyén maximálisan hatszor szerepel a negyedévenként megismételt felvételben, tehát maximálisan másfél évig követhető. A panelminta 678 420 negyedéves megfigyelést tartalmaz, melyek 155 507 egyénhez tartoznak. A megfigyelési egység egy személy történetének egy kis, negyedéves darabkája, amely azt mutatja, hogy a megfigyelt személy demográfiai és munkaerő-piaci tulajdonságaiban történt-e valamiféle változás a  $t$  hullámról a  $t+1$  hullámra. Ismerjük a kérdezettek korát, iskolázottságát, családi állapotát, lakóhelyét és munkapiaci státusát, hogy kaptak-e az adott negyedévben gyest, gyedet vagy gyetet. Közvetett úton meghatároztuk az együttlévő gyerekek számát és korát. A panelszerketnek köszönhetően megállapítható, hogy a kérdezett kilépett-e a GYTR-ből a  $t$  és  $t+1$ -dik negyedév között, és a kilépést követően dolgozott-e. Három kérdést vizsgálunk: a GYTR igénybevételét, a GYTR alatti munkavégzést, és a GYTR-ből (gyesről) való munkába lépést.

A panelban szereplő, az elemzés során használt változókat az alábbiakban foglaljuk össze. *Demográfiai változók*: nem, iskolai végzettség, életkor. Az életkor a kérdésés hetéig betöltött életkor, amit 1993–1998 között a változót a születési dátum (év, hó, nap) és a felvétel hónapjának 15. napja közötti különbséggént számítottuk, mivel a felvétel napját nem rögzítették, 1999-től viszont a pontos életkori értékeket mutatja a változó. *Háztartási szintű változók*: a 0–7 éves és 0–4 éves gyermekek száma, a legkisebb gyermek életkora. *Munkaerő-piaci jellemzők*: Munkaerő-piaci státus, melynek kategóriái: teljes munkaidőben és részmunkaidőben foglalkoztatott, munkanélküli illetve inaktív az ILO–OECD meghatározás szerint. A változót létrehoztuk a megfigyelés  $t$ . és  $t+1$ . időpontjára is. A jelenlegi munka kezdetétől a felvétel időpontjáig eltelt hónapok illetve évek száma. Az utolsó munka megszűnésétől a felvétel időpontjáig eltelt hónapok illetve évek száma, amit 1997-től kérdeztek meg. A *települési és kistérségi mutatók* az MTA KTI Regionális adatbázisából származnak.

#### 4. Igénybevétel

A négyéves kort be nem töltött legkisebb gyerekekkel együtt élő *anyáknak* a 15–40 éves *női népesség belüli* aránya 1993 és 2005 között erőteljesen csökkent, ma az érettségizetteknél és a diplomásoknál nagyjából 16 százalékra, az érettségivel nem rendelkezőknél 19 százalékra, összességében valamivel több mint 17 százalékra tehető. A közülük GYT-t igénybe vevők aránya folyamatosan növekedett, durván hatvanötől hetvenöt százalékra. Az aránynövekedés különösen gyors volt a Bokros-csomag után illetve az Orbán-kabinetnek az ezredfordulón hozott intézkedéseit követően. Az előbbinek köszönhetően tömegesen kerültek a rendszerbe a munkaerőpiachoz lazán kötődő, alacsony jövedelmű nők (az ebből adódó növekedés meghaladta a gyed eltörléséből és a gyés jövedelemfüggővé tételéből adódó csökkentést). A gyed újbóli bevezetése és a jövedelemteszt eltörlése újabb aránynövekedéshez vezetett. Míg 1995 előtt az iskolázottak között volt magasabb az igénybevételi arány, 1995-től 2004-ig az érettségivel nem rendelkezők körében vettek többen igénybe GYT-t. A Bokros-csomag megszorító és az Orbán-féle reformok megengedő intézkedéseinek nyomai világosan felismerhetők az iskolázott rétegekre vonatkozó görbén.

2. ábra A 0–4 éves gyereket nevelők aránya a 15–40 éves nők között (A panel), valamint a közülük gyesen, gyeden vagy gyeten lévők aránya (B panel)

(A panel)

(B panel)

Miközben a GYT igénybevételeiben alig van különbség iskolázottság szerint, a támogatás formájában jelentős az eltérés. Ezt a jelenlegi, 2000 utáni rezsim átlagos adatain mutatja be a 2. táblázat.

2. táblázat A GYT igénybevevők megoszlása a GYT típusa szerint 2000–2005-ben

Iskolázottság*	A legkisebb gyermek					
	első életévében van		második életévében van		harmadik életévében van	
	magas	alacsony	magas	alacsony	magas	alacsony
Gyed**	59,8	32,7	52,7	29,5	16,6	10,4
Gyes	38,3	63,3	45,6	66,5	80,7	84,5
Gyét	1,9	4,1	1,7	4,0	2,7	5,1
Összesen	100,0	100,0	100,0	100,0	100,0	100,0
GYT-t kap ***	80,4	81,2	92,1	88,8	82,6	84,2

\* Magas iskolázottság: érettségizett vagy diplomás

\*\* Gyed a gyermek második életévének betöltéséig kapható. A harmadik életévükben lévő gyerekek szüleinél két okból adódhat nullánál magasabb érték a gyeden lévőkre. Egyfelől, a válaszadó (aki az esetek mintegy felében nem azonos a célszeméllyel) nem mindig ismeri pontosan a kapott segély típusát. Másfelől, ha a szülő kihasználja a teljes jogosultsági időt, előfordulhat, hogy a kérdezéskor a gyerekek már elmúlt két éves, de az utolsó gyedet a kérdezés időszakában fizették ki.

\*\*\* A megfelelő korú gyermeket nevelő anyák közül. Az, hogy az első évben a GYT aránya alacsonyabb, mint a másodikban, feltehetően a szülés utáni időszakban járó terhességi-gyermekágyi segélyben részesülők viszonylag magas számával függ össze.

A GYT igénybevétele lényegében azonos arányú az érettségivel rendelkezők és nem rendelkezők körében, de a magas iskolázottságú nők

## TANULMÁNYOK

jóval több, mint fele az érettségivel nem rendelkezőknek kevesebb, mint egyharmada kap magas összegű, keresetarányos gyedet az első két évben. Az arányok csak a gyermek harmadik életévében, a gyed lejárta után egyenlítődnek ki, amikor még mindig 83–84 százalékos az igénybevétel, mindkét csoportban.

### 5. Munkavégzés a támogatás ideje alatt

A gyes illetve a gyet mellett legálisan végezhető részmunkaidős vagy akár teljes munkaidős munka is (bizonyos feltételek mellett 1999 óta, a gyesnél 2006 óta feltétel nélkül). A MEF azonban nemcsak a legális, bejelentett munkavégzést méri, hanem a rejtett munkát is, ami a teljes, MEF-ben mért munkamennyiségnek hozzávetőlegesen 15–20 százalékára rúg (Augusztinovics–Köllő 2007, Köllő 2007). Az ILO–OECD definíció szerint foglalkoztatott, jövedelemszerző munkát végzők aránya a GYTR igénybevevői között 1993 óta egyértelműen csökkent, nagyjából 6 százalékról 4 százalékra. Ezt mutatja a 3. ábra, melyen azok aránya látható, akik jövedelemtermelő munkát végeztek a GYT folyamatos igénybevétele mellett (a megfigyelés negyedévében és a rákövetkező negyedévben is kaptak GYT-t). A dolgozók aránya az alacsony és magas iskolázottságú rétegeknél egyaránt csökkent, és mindvégig kétszer magasabb volt az érettségizetteknél és diplomásoknál, mint az általános vagy szakiskolát végzetteknél.

3. ábra *Jövedelemszerző munkát végzők aránya a GYT-t igénybe vevők között 1993–2005*

Megjegyzés: Azok kizárásával, akik a t negyedévben GYT mellett dolgoztak, a t+1 negyedévben pedig a GYT-t elhagyva dolgoztak. Utóbbi esetben elképzelhető, hogy az elhelyezkedés már megtörtént a t+1 negyedévi kérdezés előtt, a gyes jogilag lejárt, de a kifizetés ezt követően történt. Ilyen esetben valószínűleg nem GYT melletti, hanem GYT utáni munkavégzésről van szó.

Ennek a trendnek az előidézésében minden valószínűség szerint főszerepet játszott, hogy a GYTR igénybevevői között folyamatosan nőtt a korábban nem dolgozók száma. Nem tudunk pontos képet adni erről a folyamatról, mert az a kérdés, hogy a támogatott korábban dolgozott-e, nem a *szülés előtti*, hanem a *kérdezéskori* állapotra vonatkozik, és csak a *kérdezéskor* munka nélkül lévőknek teszik fel. Ráadásul, az 1995 előtti és 2003 utáni adatok nem hasonlíthatók össze az 1995–2003. évekkel. A 4. ábra ez utóbbi időszakban mutatja a korábban nem dolgozók arányának változását, iskolázottság szerint.

4. ábra Azok aránya, akiknek még nem volt fizetett munkája, 1995–2003

(A kérdezéskor inaktív és munkanélküli GYT-t igénybevevők = 100)

Látható, hogy az érettségizettek és diplomások között az arány mindvégig alacsony, 5–7 százalékos volt, az érettségivel nem rendelkezőknél azonban 10 százalékról közel 30 százalékra nőtt, és ennek eredményeképp az időszak végén a teljes támogatott körben is megközelítette a 20 százalékot. Ma már nem állítható, hogy a GYTR egyértelműen a *munkától* való távollétet támogató programcsomag lenne. Kétségkívül az maradt az iskolázott rétegeknél, de egyre nagyobb mértékben nyújt támogatást a munkaerőpiacon soha meg nem fordult alacsony iskolai végzettségű fiatal nőknek.<sup>14</sup>

Valószínűsíthető, hogy a GYT alatti munkavégzés csökkenő trendje – ami első látásra meglepőnek tűnhet a munkavégzést fokozatosan megengedő jogszabályok ismeretében –, a piachoz lazán kötődő csoportok térnyerésével magyarázható. Esetlegesen szerepet játszhatott ebben a hagyományos értelemben vett második gazdaság és az olcsón elindítható,

<sup>14</sup> A korábban nem dolgozó GYT-t igénybevevők átlagéletkora az időszak egészében 24 év volt, az átlagos 28 évvel szemben.

a lakóházban üzemeltethető mikrovállalkozások (turkáló, palackos italbolt, és a többi) visszaszorulása is.

A GYT mellett dolgozók foglalkozási összetétele három ponton tér el a nem gyes mellett, vagy gyes után dolgozókéttól: a vizsgált időszak egészében mérve viszonylag magas volt közöttük a kereskedelemben (20%), a mezőgazdaságban (4,1%) és a takarítóként (5,5%) dolgozók aránya. A három csoport együttes aránya (29,6%) lényegesen felülmúlta a 15–40 éves nők (18,6%), a kisgyerekes anyák (19,5%) és a GYT-ről kilépők (22,6%) körében mért értékeket.

Megjegyezzük, hogy a vizsgált időszak egészében a kérdezettek 60 százaléka „nagyon változó”, vagy heti 40 óránál rövidebb munkaidőről számolt be, 40 százalékuuk azonban teljes munkaidős munkát jelölt meg, és ez az arány lényegében mindvégig azonos volt 1993 és 2005 között. A 40 százalékos teljes munkaidős arány a vizsgált időszakban érvényes törvényi szabályozás fényében nagyon magasnak tűnik, és az is meglepő, hogy a teljes munkaidősök aránya nem emelkedett az 1999. évi törvény-módosítás után. A jelenségre nincs magyarázatunk.

## 6. Visszatérés a munkába

A GYTR-ből való kilépés legfontosabb adatait a 3. táblázatban foglaltuk össze. Látható, hogy a megszűnés után átlagosan 1,5 hónappal<sup>15</sup> a kilépőknek valamivel több mint a fele volt állásban, és a részmunkaidősök aránya jóval alacsonyabb volt a GYT után, mint a GYT alatt. A kilépők egytizede munkanélküli, valamivel több mint egyharmada inaktív volt 1993–2005-ben átlagosan. A kilépésig eltelt idő (az utolsó munkavégzéstől számítva) átlagosan 4,7 év volt 1997–2005-ben. (Korábban nem rendelkezünk ilyen adattal.) A kihagyás a teljes idejű munkába lépőknél volt a legrövidebb (3,7 év), az inaktívvá válóknál a leghosszabb (5,5 év). Az átfutási idő két gyerek esetén 5,3, három gyerek esetén 7,5, négy gyerek esetén 10,8 év volt. A kilépéseknek mindössze 12 százaléka történt az előtt, hogy a gyerek betöltötte volna a második – és 59 százaléka az előtt, hogy betöltötte volna a harmadik – életévét.<sup>16</sup>

15 Ha a megfigyelt egyén a  $t$ -dik negyedévben kapott, a  $t+1$ -ben pedig nem kapott segélyt, akkor kézenfekvő feltevés, hogy a GYT a két időpont között eltelt idő közepén járt le.

16 A gyermek negyedik életévében történő kilépésként figyeljük meg, ha az anya kitöltötte a teljes, a gyermek harmadik születésnapjáig tartó jogosultsági időt, és a rákövetkező negyedévben helyezkedett el. A két állás között eltelt időbe a terhesség alatti otthonlét és az anyasági segély időtartama, továbbá a szülést megelőző munkanélküliség vagy inaktivitás is beleszámít. Ezek elkülönítésére nincs mód.

3. táblázat Kilépés a GYTR-ből iskolázottság szerint

1. A kilépés irányai	1993–2005, százalék		
	Összesen	Magas	Alacsony
Teljes munkaidős állás	47,8	60,8	37,6
Részmunkaidős állás	5,5	7,1	4,3
Munkanélküliség	10,1	7,8	12,0
Inaktivitás	36,6	24,3	46,1
Összesen	100,0	100,0	100,0

2. Az utolsó munkaviszonytól a kilépésig eltelt idő, ha a kilépés iránya	1997–2005, év: átlag (szórás)		
	Összesen	Magas	Alacsony
Teljes munkaidős állás	3,7 (2,4)	3,3 (1,8)*	4,2 (2,9)
Részmunkaidős állás	4,5 (3,9)	5,6 (4,7)	3,4 (2,4)
Munkanélküliség	4,8 (3,2)	4,0 (2,1)	5,1 (3,5)
Inaktivitás	5,5 (4,7)	4,3 (3,0)	6,1 (4,2)
Összesen	4,7 (3,4)	3,8 (2,6)	5,3 (3,8)

3. A legkisebb gyerek kora a kilépéskor	1993–2005, százalék		
	Összesen	Magas	Alacsony
Első életévében van	4,3	4,6	4,1
Második életévében van	8,2	10,1	6,6
Harmadik életévében van	46,9	49,4	44,8
Negyedik életévében van	33,0	30,6	35,2
Ötödikben, vagy idősebb	7,6	5,4	9,2
Összesen	100,0	100,0	100,0

4. Az utolsó munkaviszonytól a kilépésig eltelt idő az együttélő 0–7 éves gyerekek száma szerint	1997–2005: év, átlag (szórás)		
	Összesen	Magas	Alacsony
Egy	3,7 (2,7)	3,2 (1,9)	4,2 (3,0)
Kettő	5,3 (2,5)	4,6 (2,2)	5,9 (2,6)
Három	7,5 (3,8)	6,3 (0,8)	7,9 (4,3)
Négy	10,8 (0,7)	–	10,8 (0,7)

\* Ötvennél alacsonyabb esetszám

Az alábbiakban a GYTR elhagyásával egyidejű munkába lépést – a munkától való távollét hosszát – vizsgáljuk részletesebben. A kilépési esélyek modellezésére egy 1993–2005-ös összevont mintára becsült bináris választási modellt használunk, melyben a kilépési esély személyes és környezeti jellemzőktől, a gyerek életkorától, a naptári időtől és a gyermek megszületésekor érvényes segélyrekszímától függ (az utóbbiról lásd az 1. táblázatot).

A becslési eredmények ismertetése (4. táblázat) elé néhány technikai megjegyzés kívánkozik. A kilépési esélyeket módszertanilag korrekten akkor tudnánk elemezni, ha ismernénk a GYT igénybevitelének időtar-

tamát, különbséget tudnánk tenni a GYT elhagyása és kimerítése között, az elhelyezkedés tényét mindenkinél a GYT megszűnte után meghatározott idővel tudnánk mérni, és megfelelő számú megfigyelés állna rendelkezésre ahhoz, hogy a becslést évenként vagy rezsimenként, illetve támogatási típusonként külön-külön lehessen elvégezni. Ilyen lehetőségek hiányában modellünkben a kockázati csoportban eltöltött időt a gyermek életkorával mérjük. Az itt ismertetett becslésben a munkanélküliségbe vagy inaktivitásba való kilépés esetén a megfigyelést cenzoráltnak – ismeretlen kimenetűnek – tekintettük. A GYT elhagyása és a kérdés között ugyanis esetenként túl rövid idő telik el ahhoz, hogy az elhelyezkedés *hiányát* befejezett tényként kezelhessük. Az elemzést elvégeztük multinominális logit és probit modellekkel is (a kimenetek: maradt GYT-n, kilépett és elhelyezkedett, kilépett és nem helyezkedett el), melyek az állásba lépésre a bináris modellel minőségileg azonos eredményeket hoztak.

A becsléshez 1993–2005-ös összevont mintát használunk, mert a megfigyelt kilépési események száma még így is kicsi. A naptári idő és a támogatási rezsimek hatásának elválasztására tett kísérlet azon a feltevésen nyugszik, hogy a nagyobb reformok egy, a munkapiaci helyzet változását leíró, folytonos függvénnyel leírható trendet tördeltek darabokra, felfelé vagy lefelé mozdítva a trendet leíró függvény megfelelő szakaszát.<sup>17</sup>

Végezetül: senkit ne tévesszenek meg a marginális hatások (MH) oszlopában szereplő, nagyon kicsi értékek. A modellek függő változójának, a kilépési esélynek az átlagértéke 0,015, a modellben becsült marginális hatások ehhez a nagyon alacsony értékhez mérendők. Ha egy kétértékű változó marginális hatása mondjuk 0,0075, az azt jelenti, hogy az adott tényező változása (0-ról 1-re) a *felével* növeli meg a kilépési esélyt.

#### 4. táblázat A munkába való kilépési esély becslése (bináris probit)

	Gyes-gyed-gyef		A vizsgált minta		Gyes-gyed-gyef	
	MH	Z***	Csak gyes MH	Z***	Átlag	Szórás
Életkor	,00119	2,42	,00189	2,56	28,13	5,026
Életkor négyzete	-,00001	-2,32	-,00002	-2,39		
Iskolázottság:						
0–8 osztály	-,00894	-12,75	-,01194	-11,31	,3231	
Szakk munkásképző	-,0055	-8,62	-,00678	-7,09	,2893	
Középfiskola	-,00355	-5,66	-,00451	-4,79	,2887	
Együtt élő 0–7 éves gyerekek száma	-,00323	-7,36	-,00421	-6,60	1,440	
A legkisebb gyerek:						
Első életévében van	-,01108	-15,47	-,01363	-11,89	,2096	
Második életévében van	-,0098	-18,60	-,01464	-15,89	,3157	

17 A lineáris, kvadratikus és másféle trendeket feltételező specifikációkban a segélyreztimre kapott paraméterek hasonlóak voltak. A 4. táblázatban a lineáris trendet feltételező változatot közöljük.

Bálint – Köllő: A gyermeknevelési támogatások munkaerő-piaci hatásai

	Gyes-gyed-gyet		A vizsgált minta		Gyes-gyed-gyet	
	MH	Z <sup>***</sup>	Csak gyes	Z <sup>***</sup>	Átlag	Szórás
Negyedik életévében van	,00849	10,78	,01026	9,99	,1010	
Ötödik életévében van	-,003	-4,82	-,00729	-6,19	,1027	
A lakásban több háztartás él	,00284	2,85	,00389	2,71	,0736	
<i>Települési mutatók:</i>						
Regisztrált munkanélküli ráta <sup>*</sup>	-,02734	-5,16	-,0402	-5,32	,0870	,0566
Jó közlekedési adottságok <sup>**</sup>	,00365	2,89	,00368	2,06	,1287	
Bölcsőde/1000 lakos	,01010	2,92	,01405	2,75	,0393	,0632
Állandó népesség	-,00001	-2,12	-,00001	-1,54	150,8	462,1
Budapest	,05085	1,93	,04040	1,31	,0733	,2606
<i>A támogatás típusa:</i>						
Gyes	,00932	10,01			,5831	
Gyed	,00816	5,88			,3004	
Lineáris időtrend (év)	,0005	3,14	,00067	2,49	1999,	
<i>Rezsim a gyermek születésekor:</i>						
1996–98, gyed: –, gyes: J, gyet: MJ	-,00408	-4,80	-,00557	-4,23	,2475	
1999: gyed: – gyes: A, gyet: A	-,00459	-4,63	-,00600	-3,88	,0845	
2000–2005: gyed: M, gyes: A, gyet: A	-,00478	-3,32	-,00567	-2,50	,3562	
Megfigyelt kilépési esély	,01518		,02103			
Becsült kilépési esély X átlagánál	,00696		,00903			
Megfigyelések száma	95,524		55,705			
Kilépések száma	1450		1171			
Pszedo-R <sup>2</sup>	0,1359		0,1367			

*Kockázati csoport:* a t-ik negyedévben GYT-t kapott.

*Függő változó:*

1 – ha a GYT-t elhagyta és dolgozott a t+1-ik negyedévben

0 – ha GY-t kapott a t+1-ik negyedévben

cenzorált – ha a GYT-t elhagyta, de nem dolgozott a t+1-dik negyedévben, vagy kikerült a MEF-ből

MH: marginális hatás a magyarázó változók átlagánál. Referencia-kategóriák: diplomás, a gyerek a harmadik életévében van, támogatási forma: gyet, első rezsim (1993–95)

\* Regisztrált munkanélküli/aktív korú lakos \*\* A településről legalább négy, 50 km-en belüli régióközpont érhető el tömegközlekedéssel, reggel 5,30 és 7,30 között, 1993. évi áron számított havi 4000 Ft-os ingázási költség vállalásával. 1993-as adatok, forrás: Köllő (1997). \*\*\* A standard hibák az egyes egyénekhez tartozó megfigyelések közötti korreláció figyelembevételével számítottak. \*\*\*\* A szórást csak a folytonos változók esetén tüntetjük fel.

Mit mutatnak a GYTR-ből (első oszlop), illetve a gyesről való kilépésre (második oszlop) vonatkozó eredmények? A 15–40 éves korosztályon belül a fiatalabbak, illetve idősebbek munkába lépési esélye alacsonyabb, mint a középkorosztályé. Az általános iskolát, szakiskolát és középiskolát végzettek kilépési esélye rendre 0,9, 0,6 és 0,4 százalékkal alacsonyabb, mint a diplomásoké (akiknél ez az érték a vizsgált időszak átlagában 2,8 százalék/negyedév). A kilépési esély a legkisebb gyerek negyedik életévében a legmagasabb, és erősen csökken a családban élő 0–7 éves gyerekek számával, továbbá a gyerekek életkorának hatását kiszűrve, alacsonyabb gyedről, mint gyesről. A GYTR-ből és a gyesről történő kilépést magyarázó függvények lényegében azonos eredményeket adnak.

A kilépési esély a naptári időben növekedett volna, ha a szabályozási változások nem hatottak volna az ellenkező irányba. A Bokros-csomag idején belépettek átlagos kilépési esélye 0,4 százalékkal alacsonyabb volt, mint a korábban belépetteké, és a helyzet még tovább romlott az Orbán-kormány reformjai alatt és után. Ez a „romlás” valószínűleg látszólagos: nem abból ered, hogy a rendszer ugyanazokat a személyeket hosszabb igénybevételre ösztönözte volna 2005-ben, mint 1993-ban, hanem abból, hogy megváltozott – a munkapiachoz lazábban kötődő csoportok felé toldott el – a támogatásra jogosultak köre

A szakpolitikai szempontból legfontosabb információkat a munkavállalási és napközbeni gyermekelhelyezési költségek szintjére utaló, közelítő változók hordozzák. *A munkától való távollét rövidebb, ha a lakásban egynél több háztartás él; ha a településen alacsony a munkanélküliség; ha jók a település közlekedési adottságai; és ha a településen egy vagy több bölcsőde működik.* Ezek az összefüggések a településméret hatásának kiszűrése után is érvényben maradnak, és összességében arra utalnak, hogy alacsonyabb munkavállalási és munkakeresési költségek esetén rövidebb a GYT igénybevétele. Ezt a kérdést az alábbiakban valamivel részletesebben is megvizsgáljuk.

### 7. Kiegészítés: Igénybevétel és a gyermek napközbeni gondozása

A munkába való visszatérés ellen szóló legerősebb érv nyilvánvalóan a gyermek napközbeni felügyeletének, gondozásának megoldatlansága, illetve, az együttélő nagyszülők és bölcsőde hiányában választható egyéb megoldások (magánbölcsőde, babysitter) rendkívül magas költsége. Legalábbis ez a helyzet a csecsemőkor elmúltával, amikor az otthonlétből és a munkavállalásból eredő hasznok már elég közel esnek egymáshoz ahhoz, hogy a választás kérdése egyáltalán felmerüljön. Az alábbiakban megmutatjuk, hogy ebben az időszakban – kiváltképpen a gyermek harmadik életévében – a bölcsőde elérhetősége szignifikánsan befolyásolja a GYT igénybevételét. Ennél is erősebb, de a gyermek életkorával csökkenő jelentősége van annak, hogy él-e a háztartásban olyan, nem dolgozó felnőtt, akire (jó esetben) rábízható a gyerek.

Ideális esetben a bölcsőde, illetve az együtt élő felnőttek hatását a 4. táblázatban bemutatott kilépési függvényekbe illesztve vizsgálnánk (úgy téve fel a kérdést, hogy miként befolyásolják ezek a tényezők az igény-

bevétel hosszát), erről azonban le kell mondanunk a megfigyelt kilépési esetek kis száma miatt. Ehelyett azt vizsgáljuk: hogyan befolyásolja a napközbeni gondozást biztosító személyek vagy intézmények elérhetősége annak valószínűségét, hogy az anya GYT-t vesz igénybe a gyermek első, második valamint harmadik életében.

Megvizsgáltuk, hogy a kisgyerekes anyák háztartásaiban élnek-e 25 évesnél idősebb nem dolgozó felnőttek<sup>18</sup>, illetve hogy a településen található-e bölcsőde, továbbá hogy hány bölcsőde esik ezer lakosra.<sup>19</sup> Ezek a mutatók természetesen nagyon durván mérik a napközbeni gondozás elérhetőségét, hiszen nem biztos, hogy az együtt élő felnőttre tényleg rá lehet bízni a gyereket; hogy a helyi bölcsődében van elegendő férőhely; és hogy nincs-e bölcsőde valamely közeli településen, például abban a városban, ahová a helyi, falusi lakosok dolgozni járnak. Ennek ellenére ezek a durva mutatók is értelmes, a várakozásnak megfelelő előjelű hatásokra engednek következtetni, mint azt az 5. táblázat mutatja.

5. táblázat A kisgyerekes anyával együtt élő nem dolgozó felnőttek és a helyi bölcsődei ellátottság hatása a GYT igénybevételére 1993–2005-ben (probit marginális hatások)

Hányadik életében van a legkisebb gyermek?	Van nem dolgozó felnőtt	Van bölcsőde	Van nem dolgozó felnőtt	Bölcsőde-sűrűség (/1000 lakos)	Megfigyelések száma
Első	-0,1604 (19,3)	-0,0141 (1,46)	-0,1599 (19,26)	-0,0942 (1,55)	27,489
Második	-0,1101 (18,34)	-0,0166 (2,60)	-0,1095 (18,3)	-0,0440 (1,10)	34,934
Harmadik	-0,1201 (15,2)	-0,0277 (3,29)	-0,1190 (15,1)	-0,1421 (2,72)	29,204

Függő változó: kapott gyest, gyedet vagy gyetet. Kontrollváltozók: iskolázottság, életkor és négyzete, 0–7 éves gyerekek száma, kistérségi munkanélküli ráta, elérhető városok száma, állandó népesség a településen, Budapest, megfigyelés éve, rezsimum dummy változók. Részletesebben lásd a 4. táblázat jegyzetét! Zárójelben: a csoportosításra robosztus standard hibák alapján számított Z-értékek

Együtt élő felnőtt esetén a gyermek első életében a GYT-igénybevétel aránya 16 százalékkal alacsonyabb, más hatótényezőket azonosnak tekintve, és a hatás 11–12 százalékos a második és a harmadik évben is. A helyi bölcsőde léte az első évben nem gyakorol szignifikáns hatást az igénybevételre; a másodikban az egyik specifikációban igen, a másikban nem; a gyermek harmadik életében viszont mindkét mutató együttműködője markáns negatív hatást jelez. Az együtt élő felnőttek és a bölcsőde hatása csak az első specifikációban mérhető össze, és arra utal, hogy az

<sup>18</sup> Nagyjából minden második háztartásban élnek, a változó átlaga 0.48.

<sup>19</sup> Ezeket az adatokat a TSTAR adatbázisból illesztettük a megfigyelt egyénekhez. A kisgyerekes anyák 43 százaléka élt olyan településen, ahol volt bölcsőde, lakóhelyeiken ezer lakosra vetítve átlagosan 0.041 bölcsőde volt.

előbbi hatása valószínűleg erősebb. Két okból fogalmazunk ilyen óvatosan. Egyfelől, a bölcsőde elérhetőségét nagyon nagy zajjal mérjük, ami a kimutatott hatást zérus felé torzítja. Másfelől abban, hogy az együtt élő felnőttek hatása ilyen erős, szerepet játszhat a bölcsőde vagy más megoldások (családi napközi, ismerősökkel megosztott felügyelet) elérhetlensége, vagy az anya számára elfogadhatatlan színvonala. Miközben tehát a hatások okáról és mértékéről a rendelkezésünkre álló, csupasz adatokra támaszkodva nem sokat tudunk mondani, annyit újból megállapíthatunk, hogy az intézményi ellátottság – a gyermek cseperedésével növekvő mértékben – visszafogja a kisgyerekes anyák munkavállalását.

### Kereseti veszteség

A GYTR-ben eltöltött idő által okozott kereseti veszteség felméréshez a MEF 2001. április–júniusi, kereseti adatokat is tartalmazó mintáját használjuk. A mintát olyan, 46 évesnél fiatalabb férfiak és nők alkotják, akik legfeljebb egy éve dolgoznak a munkahelyükön. A kérdés az, hogy mennyivel keresnek kevesebbet közülük azok a nők (más új belépő nőkhöz és a férfiakhoz képest), akik egy évvel a kérdezést megelőzően gyesen voltak.

A minta kicsi: az egy évvel a kérdezés előtt gyesen lévők száma 2216 fő, ebből a kérdezéskor már nem volt gyesen 1085 fő. Az összes új belépő kereső 3204 fő, ebből nő 1467, gyestről visszatérő 144 fő. A béradatokban bizonytalanságot okoz, hogy a kérdezettek választhattak a nettó és a bruttó adat megjelölése között. Ellenőrizhető, hogy a magas keresetűek inkább mondanak bruttó, mint nettó keresetet, és hogy nem teljesen pontos a KSH által végzett „felbruttósítás” illetve „lenettósítás”. Ennek korrigálására alkalmazunk egy keresetfajta dummyt (bruttót mondott = 1). Egyébként a kereseti függvényekben szokásosan használt változók (iskolázottság, munkapiaci tapasztalat, települési és vállalati jellemzők) szerepelnek a modellben.<sup>20</sup>

20 A 15–40 évesekre vonatkozó függvényekben – mivel az életkor-kereseti profil emelkedő szakaszán vagyunk – a munkapiaci tapasztalatot csak egy lineáris taggal vettük figyelembe.

6. táblázat A gyestről visszatérő 46 évesnél fiatalabb nők bruttó havi kereseti hátránya 2001. április–júniusban, a Munkaerő-felvétel alapján – Regressziók

Függő változó: a havi bruttó kereset logaritmus

	Minta és becslési módszer		
	Újonnan felvettek OLS	Újonnan felvett kisgyerekes szülők <sup>b</sup> OLS	15–46 éves nem tanuló népesség <sup>c</sup> Heckman <sup>c</sup>
Iskolázottság (év)	0,0634 (17,4)	0,0497 (8,94)	0,0722 (57,8)
Potenciális munkapiaci tapasztalat (év)	0,0252 (3,04)	0,0229 (1,12)	0,0063 (15,66)
Szolgálati idő a munkahelyen (év)	–	–	0,0064 (14,38)
Nő, egy évvel korábban nem volt gyese <sup>d</sup>	–0,0786 (4,58)	–0,1200 (4,48)	–0,1435 (26,62)
Nő, egy évvel korábban gyese <sup>d</sup> volt <sup>d</sup>	–0,1669 (4,44)	–0,1963 (5,30)	–0,2524 (11,22)
Nő, van 0–7 éves gyereke <sup>e</sup>	–0,0218 (1,15)	–	–
Férfi, van 0–7 éves gyereke <sup>e</sup>	0,0431 (2,13)	–	–
Nagyon változó munkaidő	0,6003 (6,98)	0,7592 (5,74)	0,5622 (24,82)
Heti munkaidő a főmunkában általában (óra)	0,0153 (8,37)	0,0204 (8,23)	0,0133 (28,18)
Kistérségi munkanélküli ráta (log)	–0,1317 (11,52)	–0,1343 (5,97)	–0,0931 (21,49)
Budapest	0,0175 (0,49)	–0,0268 (0,43)	–
A munkahelyen működik szakszervezet	0,0502 (2,59)	0,0444 (1,24)	0,0646 (11,29)
A munkahely kisvállalat (L<2)	–0,0482 (2,50)	–0,0621 (1,55)	–0,0832 (11,25)
A bemondott kereseti adat bruttó érték	0,1358 (10,24)	0,1466 (5,86)	0,1517 (31,36)
Ágazati dummy változók (10 db)	Igen	Igen	Igen
Megfigyelt személyek száma	3115	797	32072
Megfigyelt keresők száma	3115	797	14697
R <sup>2</sup>	0,3450	0,4088	
Rhó (standard hiba)			0,693 (0,018)
Szigma (standard hiba)			0,343 (0,004)

OLS: legkisebb négyzetek módszere. Heckman: a keresők nem véletlenszerű kiválasztódásából eredő torzító hatást korrigáló maximum-likelihood becslés.

Jegyzetek: a) Az adott évben vagy az előző évben lépett be. b) Az adott évben vagy az előző évben lépett be, és van 0–7 éves együtt élő gyereke. c) A szelekciós egyenlet változói: kisgyerekes férfi, kisgyerekes nő, dolgozó házastárs, 4 családi állapot dummy, szakmai képzettség dummy, potenciális munkaerő-piaci tapasztalat négyzete, 20 megye dummy. d) Referenciakategória: férfi. e) Referenciakategória: nincs 0–7 éves gyereke

A GYT-ről visszatérők bérhátránya az összes új belépőre és a kisgyerekes új belépőkre vonatkozó becslések szerint 8–9 százalék (6. táblázat, első és második oszlop, a gyesről és nem gyesről belépő nőkre vonatkozó paraméterek különbsége). Mivel nem tudjuk, hogy mennyi ideig tartott a gyes vagy gyed<sup>21</sup>, a becslült érték az *átlagos* hosszúságú gyeshez tartozó hátrány, és a *visszatérés* időszakában érvényes. A munkában állók nem véletlenszerűen választódnak ki a teljes népességből, ezért a becslést elvégeztük a nem megfigyelhető hatásokat is figyelembe vevő Heckman-modellel is, úgy, hogy a mintát a 15–46 éves nem tanuló népesség alkotta. A gyesről visszatérők bérhátránya itt 10 százaléknak adódik.

A nagyságrendileg 8–10 százalékos kereseti hátrány (átlagosan 3,7 éves kihagyás után) szinte pontosan egyenlő azzal az értékkel, amit a modellek az ilyen hosszúságú munkatapasztalatra vonatkozó együttthatók alapján: 9,3 illetve 8,5 százalék. A veszteség megfelel 1,5 iskolaév hozamának, és kétszerese annak, amit a minta tagjai nyernek a szakszervezet jelenlétéből, vagy vesztenek, ha kisvállalati alkalmazottak. A veszteséget nagyjából napi egy órányi többletmunkával lehetne kiegyenlíteni (lásd a munkaidőhöz tartozó paramétert). Ennek alapján a kereseti hátrányt jelentősnek kell tekintenünk.

## 9. Következtetések

A gyermektámogatási rendszer ma már csak részben tekinthető a munkától való átmeneti távollétet támogató programcsomagnak. A GYTR a munkához szokott iskolázott nők számára – a Bokros-csomag intermezóját leszámítva – megmaradt annak, ami 1990 előtt volt: a fejlett világ legbőkezűbb készpénzes támogatási (fizetett otthonlétet támogató) rendszerének. Az érettségizett és diplomás nők nagyobb része két évig magas összegű keresetarányos juttatást kap, és több mint nyolcvan százalékuk egy további évig igénybe veszi a gyest is. Ugyanakkor a GYTR munkanélküli és szociális segélyezési funkciókat is ellát a munkaerőpiachoz lazán kötődő és/vagy rossz munkapiaci helyzetben lévő társadalmi rétegek esetében.

Az irodalom és az áttekintett tények alapján egyet kell értenünk az OECD és más nemzetközi szervezetek által megfogalmazott kritikával.<sup>22</sup> A GYTR ad hoc módon, politikai és ideológiai indíttatású lépések sorozatával jött létre, anélkül, hogy a céljairól, a költségeiről, hasznairól és koherenciájáról tárgyyszerű vita folyt volna. A jelenlegi rendszer a dolgozó nőket hosszú (gyermekjóléti szempontból feleslegesen hosszú) távollétre ösztönzi, illetve kényszeríti, a rossz munkapiaci helyzetben lévőket

21 Munkában állók esetén csak a munkaviszony hosszát ismerjük, az azt megelőző időszakról nincs információ.

22 Az OECD (2007) állásfoglalás mellé állítható a Világbank (2007) észrevétele: „Magyarország rendelkezik a legbonyolultabb [családtámogatási] rendszerrel, különböző segélyek és programok sokaságával, melyek gyakran semmilyen kapcsolatban nincsenek egymással”.

pedig nem, vagy nem jól segíti abban, hogy visszatérhessenek a munkába, vagy beléphessenek a piacra.

Ami az első csoportot illeti, az eredményeink megerősítik, hogy a munkavállalási költségek csökkentésével, a gyerekek napközbeni elhelyezését segítő intézmények fejlesztésével, és az elhelyezkedési esélyeket javító programokkal rövidíteni lehetne az otthonlét idejét, és mérsékelni a kimaradással járó emberi tőkevesztéseket. A piacképes csoportok (és az adófizetők) helyzetét javíthatná egy olyan rendszer, ami valamivel rövidebb ideig támogatja az otthonlétet, és a kisgyermek harmadik életévében a munkavállalást segítő támogatásokat (bölcsőde-utalvány, utazási támogatás, átképzés) nyújtana, esetleg kiegészülve a gyestről visszatérők rugalmas munkaidejű foglalkoztatását elősegítő szubvenciókkal – a készpénzes támogatásokon elért megtakarítás terhére. Ez *választási lehetőséget* teremtene azoknak a karrierjükön lemondani nem kívánó nőknek, akiket jelenleg sokéves otthonlétre kényszerít a gyermekintézmények hiánya. Mindez nem képzelhető el a kettő-négy éves gyermekek napközbeni gondozására hivatott intézmények (bölcsőde, családi napközi, fejlesztő központok) kapacitásának jelentős bővítése, és minőségük javítása nélkül egyfelől, és a rugalmas munkaidejű foglalkoztatás arányának növelése nélkül másfelől.

A jelenlegi rendszer nemcsak a pénzügyi szabályozók és a hiányzó intézmények miatt teremt érdekeltséget illetve kényszert a tartós otthonmaradásra, hanem mert ezt megerősítő, és a munkavállalást tovább nehezítő *gyakorlatot* alakít ki. Létrehozásakor a magyar GYTR is a meglévő állás fenntartását ígérte (a világban elterjedt „job-protected parental leave” rendszerek egyikeként), ám ez szép lassan „elfelejtődött”, és nem véletlenül. Átlagosan közel négyéves, két gyermek esetén több mint öt-éves kihagyás után gyakran nincs esély a munkahelyre történő visszavétel hatósági vagy bírósági kikényszerítésére: a munkahely már megszűnt, átszervezték, átalakult, a munka tartalma megváltozott. A gyeseen lévők nagyobb gyerekeinek bölcsődei, sőt esetenként óvodai felvételét is azzal utasítják vissza, hogy az anya „úgyis gyeseen van”, és mint mindenki jól tudja, ott is maradhat hosszú évekig. Ez is túrt, az *adott feltételek között ésszerű*, az egyén választási lehetőségeit azonban súlyosan korlátozó gyakorlattá válhatott egy olyan rendszerben, ami a sokéves otthonlét pénzügyi támogatását tekinti fő feladatának.

Ami a támogatottak másik csoportját illeti, mint láttuk, a GYTR-ben több mint a duplájára, az alacsony iskolázottságúak körében a háromszorosára nőtt a korábban nem dolgozók számaránya. Számukra, és a magas munkanélküliséggel sújtott, elzárt településen élők számára a GYTR nem az átmeneti otthonlétet támogató rendszert jelent, hanem – a gyermek cseperedésével fokozódó mértékben – munkanélküli vagy szociális segélyt. Úgy gondoljuk, a választott forma az ő esetükben is távol áll az ideálistól. A semmilyen álláskeresési követelményt nem támasztó készpénzes támogatás – amelyhez a regisztráció hiányában eleve

nem is járulhatnak a piacképességet fokozó szolgáltatások<sup>23</sup> – a munkapiacról való távolmaradást ösztönző intézmények számát szaporítja.

### Irodalom

- Acemoglu, Daron and R. Shimer (1999): Efficient unemployment insurance, *Journal of Political Economy*, 107 (5)
- Augusztinovics Mária – Köllő János (2007): Munkapiaci pálya és nyugdíj 1970–2020, *Közgazdasági Szemle*, június
- Baker, Michael, Jonathan Gruber and Kevin Milligan (2005): Universal Childcare, Maternal Labor Supply, and Family Well-being. NBER Working Paper No. 11832.
- Baker, Michael, Jonathan Gruber, and Kevin Milligan (2006): What Can We Learn from Quebec's Universal Childcare Program? Howe Institute E-brief, February 1, 2006
- Bass László – Darvas Ágnes – Szomor Éva (2007): Gyermeknevelési szabadságok és gyerekintézmények. Mi a jó a gyerekeknek, mit szeretnének a szülők?, MTA Közgazdaságtudományi Intézet, kézirat
- Berger, Lawrence M., Hill, Jennifer and Waldfogel, Jane (2005): Maternity leave, early maternal employment and child health and development in the US. *The Economic Journal* 115 (február), F29–F47
- Dex, S. és K. Ward (2007): Parental care and employment in early childhood. Analysis of the Millennium Cohort Study (MCS) Sweeps 1 and 2. EOC Working Paper No. 57
- Fazekas Károly – Cseres-Gergely Zsombor – Scharle Ágota (2007), szerk.: Munkaerőpiaci Tükör, MTA Közgazdaságtudományi Intézete, Országos Foglalkoztatási Közalapítvány, Budapest, megjelenés alatt
- Frey Mária (2001): A nők munkapiaci helyzete, *Központi Statisztikai Hivatal*, Budapest, január, p. 39
- Frey Mária (2002): A gyermeknevelési támogatásokat igénybe vevő és a családi okból inaktív személyek foglalkoztatásának lehetőségei és akadályai, Összefoglaló a HU9918-13 Phare program keretében végzett statisztikai kutatás zárótanulmányából, Budapest, 2002. szeptember
- Gábos András (2003): A családtámogatási rendszer termékenységi hatásai – kutatási eredmények magyar adatokon. Megjelent: Gál Róbert Iván (szerk.): Apák és fiúk és unokák. Osiris, Budapest, 66–83. o.
- Gábos András, Róbert Iván Gál and Gábor Kézdi (2005): Fertility effects of the pension system and other intergenerational transfers. Paper prepared for the 5th International Workshop of the Project on Intergenerational Equity (PIE). Tokyo, March 10–12, 2005.
- Gregg, P. és J. Waldfogel (2005), Symposium on Parental Leave, Early Maternal Employment, and Child Outcomes: Introduction. *The Economic Journal* 115 (február), F1–F6
- Gregg, P., E. Washbrook, C. Propper és S. Burgess (2005), The Effects of a Mother's Return to Work Decision on Child Development in the UK. *The Economic Journal* 115 (február), F48–F80
- Herczog Mária (2007): A koragyermekkorai nevelés, *Az Oktatási és Gyermekesély Kerekasztal* számára készült tanulmány. <http://magyarorszagholnap.hu>

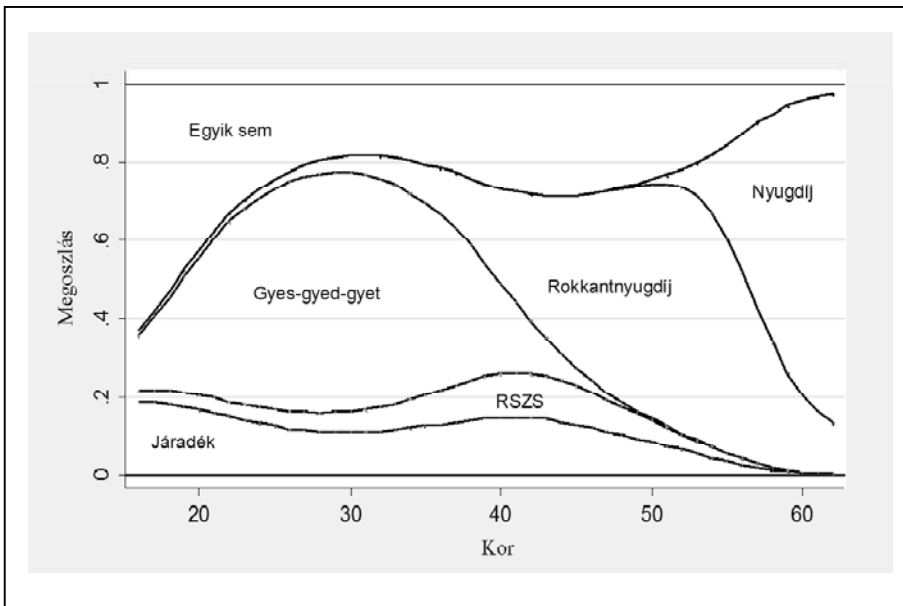
23 A munkaügyi kirendeltségek a GYT-igénybevevők 2–3 százalékát tartják nyilván munkanélküliként, noha, mint láttuk, több mint 10 százalékuk munkanélküliként, majdnem negyven százalékuk pedig inaktívként lép ki a rendszerből (és feltehető, hogy ismeretlen, de nem jelentéktelen százalékuk huzamosan az is marad).

- Hoem, Jan M. (2005): Why does Sweden have such high fertility?, Max Planck-Institut für Demografische Forschung, MDIPR Working Paper 2005–009, Berlin, April
- Ignits Györgyi – Kapitány Balázs (2006): A családtámogatások alakulása: célok és eszközök, Demográfia, 49. évf. 4. szám, 383–401. o.
- Kammerman, S. B. (2000): Parental leave policies: An essential ingredient in early childhood education and care policies, Journal of Social Issues, 47, 179–96
- Köllő János (2007): Leszakadók – Kétkezi munka és munkanélküliség a rendszerváltás után, MTA Közgazdasági Intézet, kézirat
- Lakatos Judit (1996): Visszatérés a munkaerőpiacra a gyermekgondozási idő letelte után, Statisztikai Szemle, 74. évf. 7. sz.
- Mortensen, Dale and Cristopher Pissarides (1999): Unemployment responses to skill-biased shocks, Economic Journal, 109 (242–265)
- OECD (2007): Economic Survey of Hungary 2007: Improving reconciliation between work and family. A dokumentum letölthető a <http://oecd.org/document/29/> címen.
- Pissarides, Cristopher (2000): Equilibrium unemployment theory, MIT Press, Cambridge, Mass.
- Ruhm, C. (1998): Parental leave and child health. NBER Workin Paper No. 6554
- Scharle Ágota (2007): The effect of welfare provisions on female labour supply in Central and Eastern Europe, Journal of Comparative Policy Analysis, 9, 157–174
- Szakolczai György (2005): A rendszerváltás és a politikai váltógazdaság demográfiai hatásai, Demográfia, 48. évf. 3–4. sz., 254–279
- Tanaka, S. (2005): Parental Leave and Child Health Across OECD Countries. The Economic Journal 115 (február), F7–F28
- Tárkányi Ákos (2002): A családpolitika változásának hatásai a termékenységre Közép-Európában. Demográfia, 45. évf. 1. szám, 48–79. o.
- Világbank (2007): Social assistance in Central Europe and the Baltic States, Discussion Draft for Consultation and Comment, The World Bank, Washington DC.
- Waldfoegel, J., W. Han, és J. Brooks-Gunn (2002): The effects of early maternal employment on child cognitive development. Demography 39(2), pp. 369–92.

**Függelék A 15–40 éves nőkre vonatkozó negyedéves megfigyelések a MEF-ben**

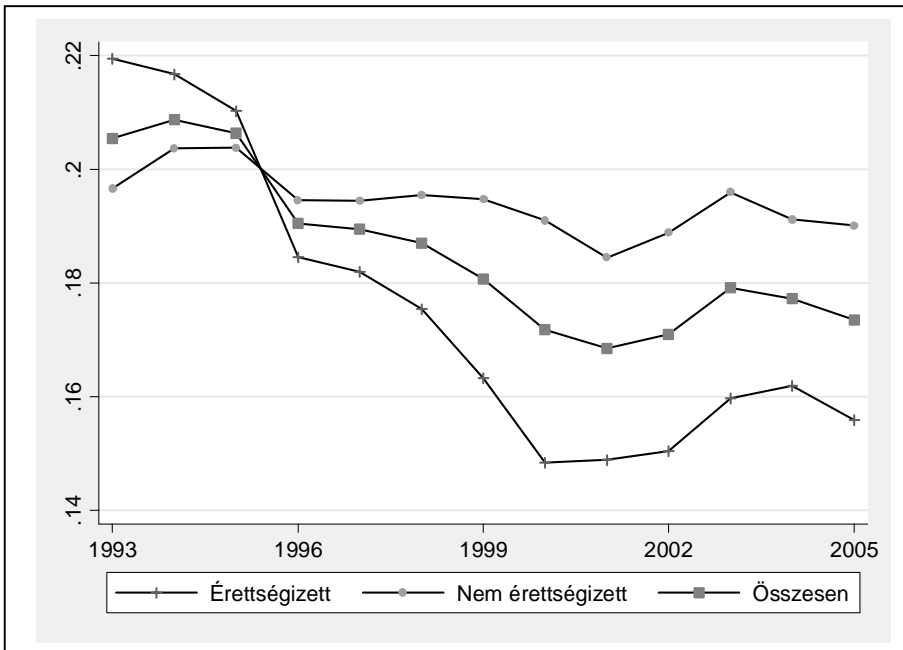
A kérdés éve	Gyedet, gyest vagy gyetet kap		
	nem	igen	összesen
1993	38,636	6,065	44,701
1994	36,494	5,939	42,433
1995	39,979	7,066	47,045
1996	38,778	6,669	45,447
1997	37,275	6,551	43,826
1998	51,006	9,224	60,230
1999	50,762	8,833	59,595
2000	47,969	8,819	56,788
2001	47,222	8,782	56,004
2002	46,556	8,358	54,914
2003	50,500	9,481	59,981
2004	46,418	8,850	55,268
2005	44,088	8,100	52,188
Total	575,683	102,737	678,420

1. ábra

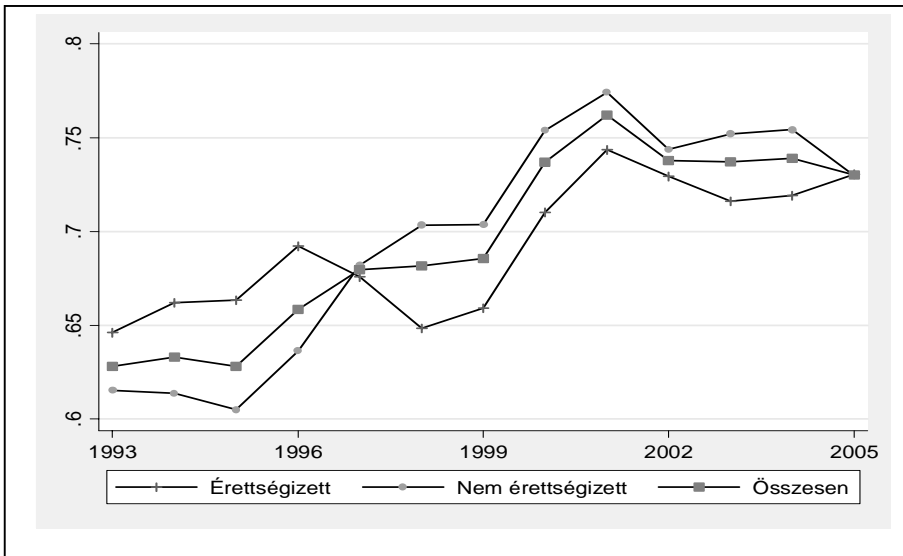


2. ábra

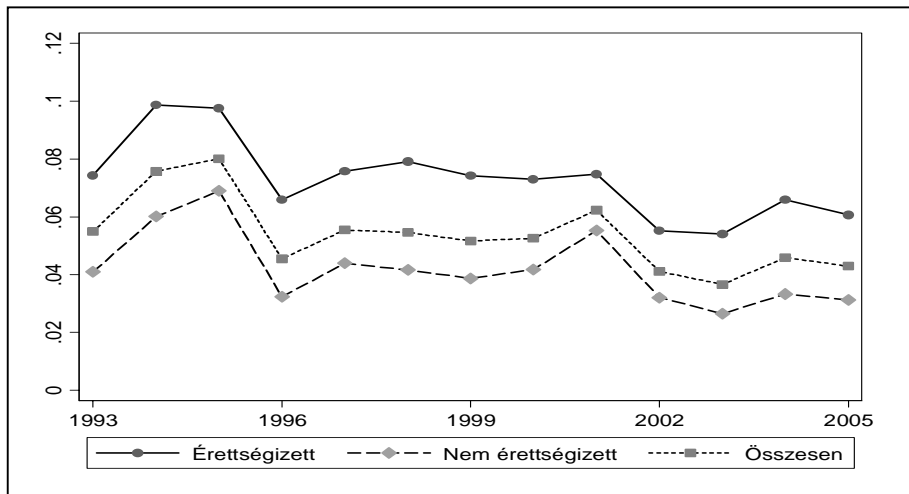
A



B



3.ábra



4.ábra

