

A SOMOGYI DRÁVA-SZAKASZ VÍZIMADARAI

(*Gaviiformes*, *Podicipediformes*, *Pelecaniformes*, *Ciconiiformes*, *Anseriformes*, *Gruiformes*
(*Fulica*), *Charadriiformes* (*Larus*))

Fenyősi László

Duna-Dráva Nemzeti Park, 7625. Pécs, Tettye tér 9.
7570. Barcs, Petőfi S. u. 10.

I. BEVEZETÉS

Hazai folyóvizeink közül ornitológiai szempontból a Dráva az egyik legismeretlenebb. Ennek oka egyrészt az utóbbi fél évszázad szigorú határőrizete, másrészt e területet többnyire elkerülték a madarak iránt érdeklődők. Az 1980-as évek végétől az elzártság oldódott, de az ismert politikai viszonyok továbbra sem kedveztek a rendszeres kutatómunkának. 1996 tavaszán a Duna-Dráva Nemzeti Park megalakulásakor védelmet kapott a Dráva-folyó teljes hazai szakasza, s így egyre sürgetőbbé vált a folyó madárvilágának - különösen vízimadarainak - ismerete. 1996-ban megkezdődött a Barcs-Szentborbás közötti folyószakasz monitoring jellegű vizsgálata, mely a Magyar Vízivadkutató Csoport szervezésében napjainkban is folyik. Jelen tanulmány az 1983 március-1999 április közti időszak somogyi Dráva-szakasról származó vízimadár adatait, illetve a monitoring felmérések eredményeit foglalja össze.

2. IRODALMI ÁTTEKINTÉS

A hazai madártani irodalomban Drávára vonatkozó, e témakörben publikált anyagokat a 90-es évekig szinte nem is találunk. KÁRPÁTI (1979) tanulmánya két év kutatómunka eredményeit foglalta össze a barcsi "ősbörökásból", emellett utalt néhány vízimadár drávai előfordulására. BANK (1990) a tervezett djurdjevaci vízlépcső magyar hatásterületének madárvilágát vizsgálta. Dolgozatában Őrtilos és Gyékényes térségéből többek között 15 vízimadár-faj előfordulását közölte, továbbá írt a kárókatona 1987. októberi drávai 1200 pd.-os tetőzéséről és jellemezte a terület lúd előfordulásait. FENYŐSI (1993) a Dráva-menti Barcsi Börökásban végzett madártani megfigyeléseit foglalta össze, s dolgozatában számos vízimadár-faj előfordulásával, vonulásával és fészkelésével is foglalkozott. FENYŐSI (1995) a csörgőréce nyári Barcs környéki előfordulásairól írt. FENYŐSI (1996) a somogyi Dráva és környezete madárvilágát vizsgálta. Az 1983-1996

közti időszakban végzett megfigyelések során számos vízmadárfaj első drávai adatait sikerült bizonyítani. A vizsgált területről 39 vízmadár-faj előfordulását igazolta. FENYŐSI (1997) részletesen tárgyalta a somogyi Dráva és a kapcsolódó holtágak, mellékágak, illetve a barcsi Borókás vízmadarait, továbbá e térség vízivadgazdálkodását. E dolgozatban az előfordulási adatok összegzése mellett utalt állomány nagyságukra is. PURGER (1998) a hazai Dráva-szakaszról, továbbá esetenként horvát és szerb területekről (MIKUSKA, J. ÉS MIKUSKA, T.) származó megfigyeléseket összegezte. FENYŐSI (1998) a Dráva-menti települések fehér gólya állományát közölte az 1996. évi felmérés alapján.

3. A VIZSGÁLT TERÜLET

A vizsgált terület a Dráva hazai, Somogy-megyei szakasza, továbbá a folyótól max. 500 m-es távolságra lévő mellékágak és holtágak. A nagyobb távolságban található Belső-Somogyi láptavak, illetve az azokból helyenként kialakított mesterséges tórendszerek már nem tartoznak a vizsgált területhez (1.ábra). A Dráva közel teljes somogyi szakasza a Belső-Somogyhoz tartozó *Közép-Dráva-Völgy* kistáj része. E kistáj a folyó balpartján 1-4 km szélességben Őrtilostól Drávatamási határáig húzódik. A baloldali mellékvizek közül legjelentősebb a Mura, továbbá a Zsdála-árok, Komlósvi-patak, Rinya-patak, Zimona-patak és Rigóc-patak. A terület mérsékeltén meleg, nedves éghajlatú. Az évi középhőmérséklet 9,7-10,2 °C, az éves csapadék mennyisége 780-800 mm. A folyó Drávatamási-Szentborbás közötti somogyi szakasza a Drávamenti-síksághoz tartozó *Dráva-sík* kistáj része. A szinte tökéletes síkságnak minősülő terület éghajlata kissé melegebb és szárazabb az előzőnél. Fontosabb mellékvíz a Korcsina-csatorna (MAROSI ÉS SOMOGYI 1990).

A Dráva a Tiroli Alpokban, az olasz-oszták határ közelében ered, vízgyűjtő területe kb. 40.000 km², teljes hossza mintegy 700 km. A főmeder szélessége területünkön 150-400 m közötti, mélysége max. 12 m, többnyire azonban csak 3-4 m körüli. A folyó gyors vízjárású, sebessége 0,3-1,9 m/s, esése különösen Őrtilos-Bélavár között jelentős (35 cm/km). A Dráva vízjárásában nagyvízi időszak május-júniusban, illetve gyakran október-novemberben figyelhető meg. Kisvizek nyárvégen és december-februárban jellemzőek, a legkisebb vízállás is általában februárban látható. A Dráva vízjátéka (max. és min. értékek) az utóbbi években 4 m körülire tehető. Hazánkat - és Somogyot - a folyó Őrtilos határában éri el, s 105 folyamkilométernyivel távolabb, Szentborbásnál hagyja el a megyét. A magyar-horvát államhatár csak ritkán halad a sodorvonalon, politikai okok, természetes

kanyarfejesztések és átvágások miatt gyakoriak a balparti horvát, illetve a jobbparti magyar területek.

4. ANYAG ÉS MÓDSZER

4.1. Anyag

A vizsgálati anyagot az **1. táblázatban** feltüntetett taxonok jelentik.

1. táblázat: A vizsgált taxonok

Table 1: Observed taxons

Ordo	Familia	Ordo	Familia
Gaviiformes	Gaviidae	Anseriformes	Anatidae
Podicipediformes	Podicipedidae	Gruiformes	Rallidae (<i>Fulica atra</i>)
Pelecaniformes	Phalacrocoracidae	Charadriiformes	Laridae (<i>Larus</i>)
Ciconiiformes	Ardeidae Ciconiidae		

4.2. Módszer

4.2.1. Faunisztikai megfigyelések

A megfigyelési időszakban a vizsgált területen végzett faunisztikai adatgyűjtések számát a **2. táblázat** összesíti.

Az 1983 márciusától 1999 április 15-ig tartó időszak első felében a szigorú határőrizet még jelentősen nehezítette a terepmunkát. A 90-es években szabadabbá vált a mozgás, de a szomszédos ország (-ok) háborús helyzete miatt újra különböző korlátozó tényezők jelentkeztek. Faunisztikai adatgyűjtést partról, tőltsérről, ritkán vízről végeztünk. A megfigyelésekhez 10x50-es, alkalmanként 30x75-ös távcsöveket használtunk. Feljegyeztük a megfigyelés időpontját, helyét, az észlelt fajokat és egyedszámukat.

2.táblázat: A terepi megfigyelések havonkénti megoszlása az 1983-1998. években
 Table 2: Monthly distribution of observations between 1983-1998

	I	II	III	IV	V	VI	VII	VIII	IX	X	XI	XII	össz.
1983	0	0	2	4	1	3	3	3	3	3	3	2	27
1984	0	2	4	2	4	1	5	3	4	2	3	0	30
1985	5	2	4	1	1	0	1	0	3	1	6	1	25
1986	1	0	3	0	1	1	1	0	0	0	0	0	7
1987	0	0	0	0	0	0	0	0	0	0	0	0	0
1988	0	0	1	0	2	0	1	1	1	0	0	0	6
1989	1	0	1	1	1	0	0	2	0	1	7	6	20
1990	3	1	0	1	2	0	4	1	1	2	2	1	18
1991	3	4	0	1	0	1	1	0	0	2	2	2	16
1992	4	3	0	0	1	2	1	2	1	2	1	1	18
1993	4	4	2	2	1	1	0	1	0	1	0	1	17
1994	1	2	2	3	0	2	2	0	1	1	0	1	15
1995	0	1	0	1	1	1	1	4	1	1	4	1	16
1996	5	3	4	0	1	3	3	0	1	1	1	5	27
1997	5	6	2	2	2	1	1	2	3	1	2	3	30
1998	3	2	4	4	5	8	5	2	3	2	3	3	44
1999	3	2	3	3	0	0	0	0	0	0	0	0	10
össz.	38	32	32	25	23	24	29	21	22	20	34	27	327

4.2.2. Felvételezés

A barcsi Hajójavítóval (155 fkm) és a szentborbási vízházal (133 fkm) határolható folyószakaszon 1996 március-áprilisban, illetve 1996/97, 1997/98 és 1998/99 szeptember-április időszakában havi egy alkalommal vízmadár számlálást végeztünk, összesen 27 alkalommal (3. táblázat).

Az összehasonlíthatóság és könnyebb feldolgozás érdekében a Barcs-Szentborbás közti folyószakaszt 2-2 folyamkilóméter hosszúságú egységekre bontottuk, az alábbiak szerint:

1.szakasz (155-153 fkm): a barcsi Hajókikötőtől a Rinya-torkolatáig tartó egyenes futású Dráva-főág. A beépített balpartot kövezés védi, mely kedvelt vízmadár pihenőhely.

2.szakasz (153-151 fkm): a Rinya-torkolattól Barcs-Belcsapusztáig tartó, egyenes futású Dráva-főág. A Dráva-hídnál több akadó és kavicsterasz található.

3.szakasz (151-149 fkm): Belcsapusztától Barcs-Zátonytelepig tartó egyenes futású Dráva-főág. A 149 fkm közelében lévő 2 kisebb sziget alacsony vízállásnál kedvelt pihenőhely.

4.szakasz (149-147 fkm): Zátonyteleptől a Drávatamási határában lévő "nagy-sziget"-ig tart. A Dráva-főág több helyen kettéválik, szigeteket fog közre. A jobbparti vízzel borított fiatal csigolyafüzes kedvelt pihenőhely.

5.szakasz (147-145 fkm): Drávatamási "nagy-szigettől" a község határában lévő un. csikólegelőig tartó szakasz. A "nagy-sziget" és környéke kedvelt pihenőhely, a szakasz 146-145 fkm-re már kisebb jelentőségű.

6.szakasz (145-143 fkm): A drávatamási csikólegelőtől a "gárdonyi-forgóig" tartó egyenes futású Dráva-főág. Horvát területen egy másik ág is fut (bejárása nem megoldható). A magyar főágra erős sodrás, kevés pihenésre és táplálkozásra alkalmas hely jellemző.

7.szakasz (143-141 fkm): A "gárdonyi-forgótól" a Korcsina-csatorna torkolatáig tartó egyenes futású Dráva-főág, melyet kevés pihenésre és táplálkozásra alkalmas hely jellemez.

8.szakasz (141-139 fkm): A Korcsina-csatorna torkolatától a Tótújfalu határában lévő drávamelléki-erdőig tartó egyenes futású Dráva-főág, melynek partjáról a takarást nyújtó növényzet is hiányzik.

9.szakasz (139-137 fkm): A drávamelléki-erdővel kezdődő, Tótújfalu alatt húzódó szakasz. Egyenes futású Dráva-főág kevés pihenőhellyel, ennek ellenére jelentős tömegben vonzza a vízimadarakat.

10.szakasz (137-135 fkm): Tótújfalu-Szentborbás határában húzódik, u.az jellemzi, mint az előző szakaszt.

11.szakasz (135-133 fkm): Szentborbás határában a vízházig tartó egyenes futású Dráva-főág. A vízház közelében található sziget és környéke kedvelt pihenőhely, a legnagyobb mennyiségeket itt számoltuk.

3. táblázat: A felvételek időpontjai

Table 3: Date of observations

srsz. Serial number	Időpont Date	srsz. Serial number	Időpont Date	srsz. Serial number	Időpont Date	srsz. Serial number	Időpont Date
1.	1996.03.14.	8.	1997.02.15.	15.	1998.01.17.	22.	1998.11.14.
2.	1996.04.21.	9.	1997.03.15.	16.	1998.02.17.	23.	1998.12.12.
3.	1996.09.27.	10.	1997.04.12.	17.	1998.03.16.	24.	1999.01.16.
4.	1996.10.13.	11.	1997.09.16.	18.	1998.04.11.	25.	1999.02.13.
5.	1996.11.16.	12.	1997.10.11.	19.	1998.08.15.	26.	1999.03.13.
6.	1996.12.15.	13.	1997.11.17.	20.	1998.09.12.	27.	1999.04.17.
7.	1997.01.18.	14.	1997.12.14.	21.	1998.10.17.		

A felvételeket - egy kivétellel - csónakból végeztük, többnyire 10x50-es távcsövet használva. A csónakból végzett felvételek mindegyikét 2 fő végezte. A felmérések során nem volt lehetőség néhány keskeny (néhány méter szélességű) mellékág bejárására, azonban a tapasztalatok szerint ezekre vízimadár előfordulás nem is jellemző. Az időpont, helynév, folyamkilométer, faj és példányszám mellett feljegyeztük az észlelt vízimadarak tartózkodási helyét (folyó, parti kövezés stb.) is. Csak a csónak haladásával ellenkező irányban elmaradó/elrepülő madarakat vettük figyelembe, a kettős számlálást elkerülendő.

4.2.3. Az adatok feldolgozása

A faunisztikai eredmények feldolgozásakor megadjuk az észlelt fajszámot családonként.

A felvételezés eredményeinek értékelésekor a 27 felvétel során észlelt faj- és egyedszámot, a konstanciaviszonyokat, továbbá az egyes folyószakaszok jelentőségét rögzítjük. VOOUS (1962) alapján állatföldrajzi értékelést adunk, majd a drávai adatokat összehasonlítjuk FARAGÓ (1996) dunai vizsgálatainak eredményeivel. A faunisztikai adatok és a felvételek eredményeinek összegzéseként jellemezzük az egyes fajokat státusz, habitat, egyedszám és állomány nagyság szerint, a fajok felsorolásakor a MAGYAR *et al.* (1998) által megadott nomenklaturát követve.

5. EREDMÉNYEK

5.1. Faunisztikai eredmények

A **2. táblázatban** megadott 327 terepi megfigyelés során a vizsgált családokból összesen 45 faj előfordulását sikerült igazolni. Ezek felsorolását a **4. táblázat** tartalmazza.

5.2. Felvételek eredményei

A Barcs-Szentborbás közti 22 fkm-es Dráva-szakaszon végzett 27 felvétel során a vizsgált családokból összesen 27 madárfajt észleltünk, fajonként 1-27 alkalommal. Az **5. táblázatban** láthatók az egyes fajokra vonatkozó konstanciaértékek (adott faj a felvételek hány %-ában volt megfigyelhető). Csak a tőkés réce fordult elő minden felvételben, s további három fajnak van 70 % feletti értéke (kormorán, szürke gém és csörgő réce). A többi 23 faj konstanciaértéke 50 % alatti, azaz a felvételek kevesebb mint felében került elő.

4. táblázat: A vizsgált területen észlelt vízimadár-fajok

Table 4: Observed waterfowl species on researched area

Familia	Észlelt fajok/Observed species
Gaviidae	<i>Gavia stellata</i> , <i>Gavia arctica</i>
Podicipedidae	<i>Tachybaptus ruficollis</i> , <i>Podiceps cristatus</i> , <i>Podiceps griseigena</i> , <i>Podiceps nigricollis</i>
Phalacrocoracidae	<i>Phalacrocorax carbo</i> , <i>Phalacrocorax pygmeus</i>
Ardeidae	<i>Ixobrychus minutus</i> , <i>Nycticorax nycticorax</i> , <i>Egretta garzetta</i> , <i>Egretta alba</i> , <i>Ardea cinerea</i> , <i>Ardea purpurea</i> , <i>Ciconia nigra</i> , <i>Ciconia ciconia</i>
Ciconiidae	
Anatidae	<i>Cygnus olor</i> , <i>Anser fabalis</i> , <i>Anser albifrons</i> , <i>Anser erythropus</i> , <i>Anser anser</i> , <i>Branta leucopsis</i> , <i>Branta canadensis</i> , <i>Tadorna tadorna</i> , <i>Anas penelope</i> , <i>Anas strepera</i> , <i>Anas crecca</i> , <i>Anas platyrhynchos</i> , <i>Anas acuta</i> , <i>Anas quequedula</i> , <i>Anas clypeata</i> , <i>Aythya ferina</i> , <i>Aythya nyroca</i> , <i>Aythya fuligula</i> , <i>Aythya marila</i> , <i>Somateria mollissima</i> , <i>Clangula hyemalis</i> , <i>Melanitta fusca</i> , <i>Bucephala clangula</i> , <i>Mergus albellus</i> , <i>Mergus merganser</i>
Rallidae (<i>Fulica atra</i>)	<i>Fulica atra</i>
Laridae (<i>Larus</i>)	<i>Larus ridibundus</i> , <i>Larus canus</i> , <i>Larus cachinnans</i>
össz./total:	45 faj

5. táblázat: A felvételek során észlelt fajok és a konstanciaértékek a Dráva Barcs-Szentborbás közti szakaszán 1996.március-1999. április időszakban végzett felvételek alapján

Table 5: Observed waterfowl species and constancy values on reach Dráva between Barcs and Szentborbás, between March 1996 and April 1999

Faj Species	Eset Case	C (%)	Faj Species	Eset Case	C (%)	Faj Species	Eset Case	C (%)
Tac.ruf.	9	33,3	Ans.fab.	1	3,7	Ayt.fer.	6	22,2
Pod.tus.	6	22,2	Ans.ans.	2	7,4	Ayt.nyr.	1	3,7
Pha.car.	26	96,3	Ana.pen.	6	22,2	Ayt.ful.	5	18,5
Nyc.nyc.	1	3,7	Ana.str.	1	3,7	Buc.cla.	11	40,7
Egr.gar.	1	3,7	Ana.cre.	20	74,0	Mer.alb.	5	18,5
Egr.alb.	4	14,8	Ana.pla.	27	100,0	Ful.atr.	7	25,9
Ard.cin.	20	74,0	Ana.acu.	1	3,7	Lar.rid.	7	25,9
Ard.pur.	1	3,7	Ana.que.	3	11,1	Lar.can.	2	7,4
Cic.cic.	1	3,7	Ana.cly.	2	7,4	Lar.cac.	1	3,7

A felvételek részletes eredményeit (faj- és példányszám) a **6. táblázat**, illetve a **2. és 3. ábra** mutatja. A **2. és 3. ábrán** jól látható, hogy a Dráva ezen szakasza a vízimadarak számára csak november-március között jelentős pihenő- és táplálkozóhely. A maximális fajszám 18, a maximális példányszám 7785 példány volt. Az időjárási adatok ismeretében az a következtetés vonható le, hogy elsősorban az állóvizek befagyását követő időszakban,

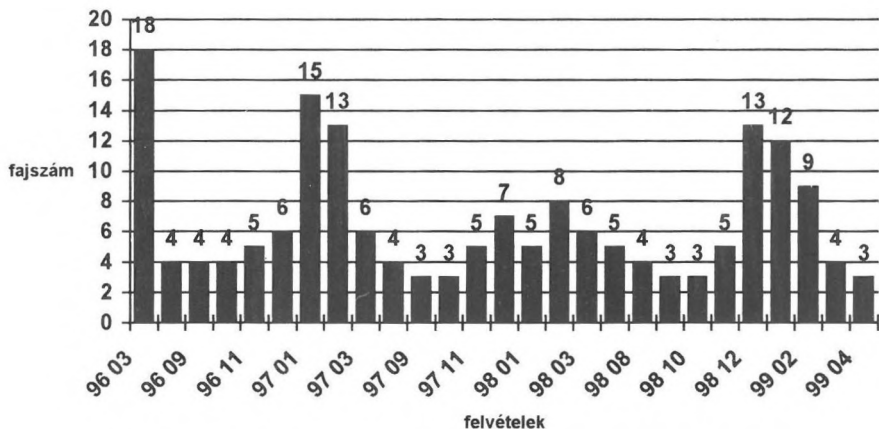
illetve hirtelen felmelegedést követő gyors tavaszi vonuláskor várható nagyobb faj- és példányszám. A téli hónapok enyhe időszakai "elviszik" a madarakat a folyóról (pl. 1998. januári felvétel, amikor a nappali hőmérséklet 12-15 °C volt).

6. táblázat: A felvételek eredményei

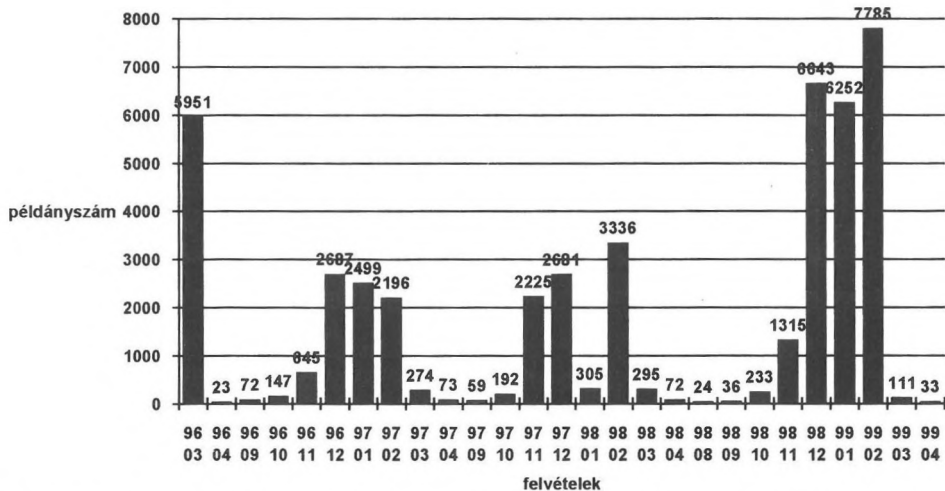
Table 6: Results of observations

Sorszám Serial number	Felvétel dátuma Date	Fajszám Number of species	Példányszám Number of specimen	Sorszám Serial number	Felvétel dátuma Date	Fajszám Number of species	Példányszám Number of specimen
1.	1996.03.14.	18	5951	15.	1998.01.17.	5	305
2.	1996.04.21.	4	23	16.	1998.02.17.	8	3336
3.	1996.09.27.	4	72	17.	1998.03.16.	6	295
4.	1996.10.13.	4	147	18.	1998.04.11.	5	72
5.	1996.11.16.	5	645	19.	1998.08.17.	4	24
6.	1996.12.15.	6	2687	20.	1998.09.12.	3	36
7.	1997.01.18.	15	2499	21.	1998.10.17.	3	233
8.	1997.02.15.	13	2196	22.	1998.11.14.	5	1315
9.	1997.03.15.	6	274	23.	1998.12.12.	13	6643
10.	1997.04.12.	4	73	24.	1999.01.16.	12	6252
11.	1997.09.16.	3	59	25.	1999.02.13.	9	7785
12.	1997.10.11.	3	192	26.	1999.03.13.	4	111
13.	1997.11.17.	5	2225	27.	1999.04.17.	3	33
14.	1997.12.14.	7	2681				

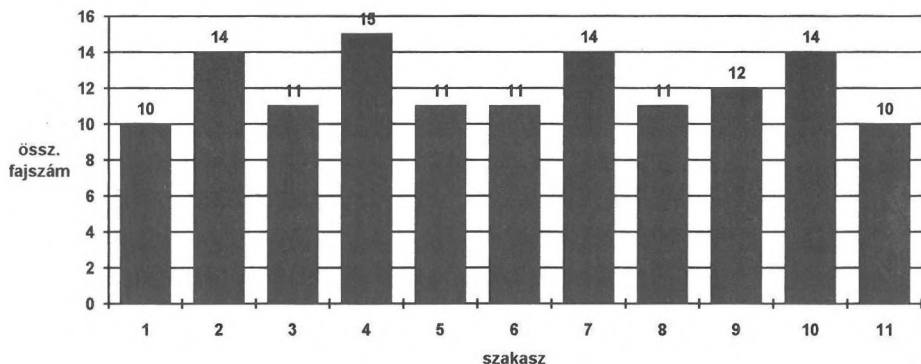
A vizsgált folyószakasz egy-egy 2 fkm hosszúságú szakaszán a 27 felvétel során észlelt összes fajszámban jelentős különbség nem adódott (**4. ábra**). A legkisebb fajszámot az 1-es és 11-es szakasznál, a legnagyobbat a 4-es szakasznál észleltük. Ugyanakkor a 27 felvétel során jelentős eltérés mutatkozott az egyes szakaszokon megfigyelt összes példányszámban (**5. ábra**). A maximális példányszám a 11-es és 12-es szakaszon, a min. érték a 8-as szakaszon jelentkezett.



2. ábra: A felvételenkénti fajszám változása a Barcs-Szentborbás folyószakaszon 1996 március-április, 1996/97, 1997/98 és 1998/99 szeptember-április közötti időszakban
Figure 2: Change of number of species on reach Dráva between Barcs and Szentborbás

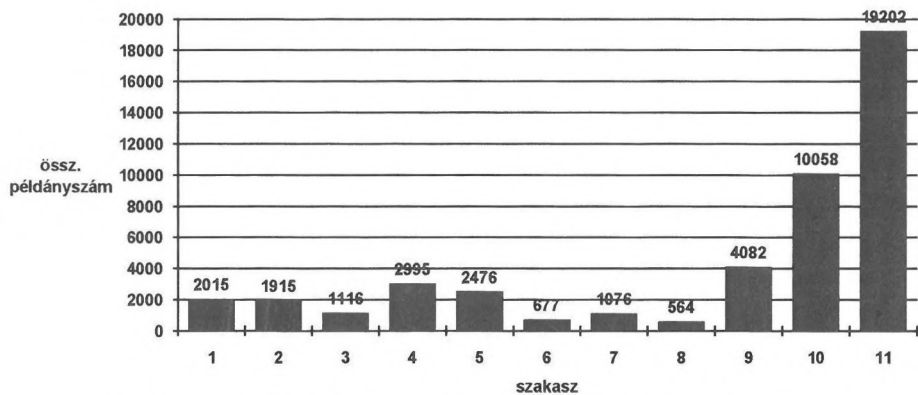


3. ábra: A felvételenkénti össz. példányszám változása a Barcs-Szentborbás folyószakaszon 1996 március-április, 1996/97, 1997/98 és 1998/99 szeptember-április közötti időszakban
Figure 3: Change of total number of species on reach Dráva between Barcs and Szentborbás



4. ábra: Az összes észlelt fajszám szakaszonként

Figure 4: Total observed number of species per reach



5. ábra: A 27 felvétel során észlelt össz. példányszám szakaszonként

Figure 5: Observed total number of species in the 27 course of observations

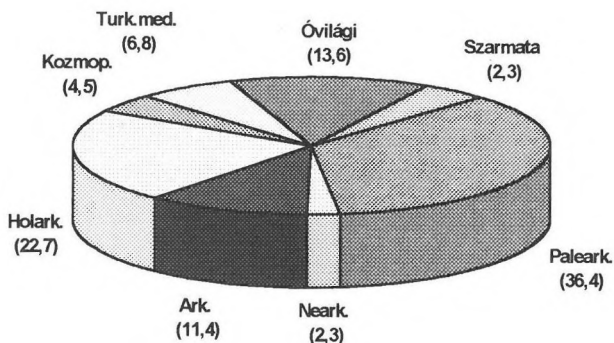
5.3. Állatföldrajzi értékelés

A területen észlelt vízimadarak állatföldrajzi besorolását a **7. táblázat** és a **6. ábra** mutatja.

7. táblázat: A területen észlelt madárfajok állatföldrajzi besorolása (VOOUS, 1962) alapján
Table 7: Zoogeographical ranging of observed bird species after VOOUS, 1962

Arktikus	Nearktikus	Holark- tikus	Paleark- tikus	Óvilági	Szarmata	Kozmo- polita	Turkesztáni mediterrán
GAV.STE. ANS.ALB. BRA.LEU. SOM.MOL. CLA.HYE.	BRA.CAN.	GAV.ARC. POD.GRI. ANA.STR. ANA.CRE. ANA.PLA. ANA.CLY. AYT.MAR. BUC.CLA. MEL.FUS. MER.MER.	ARD.CIN. CIC.NIG. CIC.CIC. CYG.OLO. ANS.FAB. ANS.ERY. ANS.ANS. ANA.PEN. ANA.ACU. ANA.QUE. AYT.FER. AYT.FUL. MER.ALB. FUL.ATR. LAR.RID. LAR.CAN.	TAC.RUF. POD.TUS. POD.NIG. PHA.CAR. IXO.MIN. EGR.GAR.	PHA.PYG. TAD.TAD.	NYC.NYC. EGR.ALB.	ARD.PUR. AYT.NYR. LAR.CAC.
5	1	10	16	6	2	2	3

A 8. táblázat és a 6. ábra adatai alapján e területen legnagyobb gyakorisággal a palearktikus (16 faj, 35,6 %) és holarktikus (10 faj, 22,2 %) faunaelemek fordulnak elő. Az óvilági és arktikus faunaelemek aránya 13,4 % (6 faj) ill. 11,1 % (5 faj). Az észlelt turkesztáni-mediterrán, kozmopolita és szarmata fajok gyakorisága nem éri el a 10 %-ot, részarányuk 6,7 % (3 faj) ill. 4,4-4,4 % (2 faj). Csak színezőelemként van jelen 1 nearktikus faj (2,2 %).



6. ábra: A madárfajok (45 faj) faunatípus szerinti megoszlása (%)

Figure 6: Distribution by faune type of 45 bird species (%)

A Dunán és a Dráván megfigyelt fajok faunaelem megoszlását szemlélteti a 9. táblázat. Az összehasonlítás alkalmával FARAGÓ (1996) dolgozatából is csak az 1. táblázatban feltüntetett taxonokat vettem figyelembe.

8. táblázat: A Dunán (FARAGÓ, 1996) és Dráván megfigyelt fajok faunaelem megoszlásának összehasonlítása

Table 8: Comparison of distribution by fauna elements of observed species on River Danube (Faragó, 1996) and River Dráva

	Duna (Gönyű-Szob) (Faragó, 1996)		Dráva (Barcs-Szentborbás)	
	faj	%	faj	%
arktikus	4	9,5	5	11,1
holarktikus	11	26,2	10	22,2
kozmosopolita	2	4,8	2	4,4
nearktikus	-	-	1	2,2
óvilági	5	11,9	6	13,4
palearktikus	17	40,5	16	35,6
szarmata	1	2,4	2	4,4
turkesztáni-mediterrán	2	4,8	3	6,7
össz./total:	42	100,0 %	45	100,0 %

A 8. táblázat adatait elemezve látható, hogy mind a Duna mind a Dráva madárfaunájában a palearktikus (40,5 % ill. 35,6 %) és a holarktikus (26,2 % ill. 22,2 %) fajok dominálnak. A különböző faunatípusokhoz tartozó fajszámokat és százalékos eloszlásokat vizsgálva megállapítható, hogy a két folyó madárvilága e szempontból hasonlóknak tekinthető.

6. ÉRTÉKELÉS

E fejezetben a faunisztikai adatok és a felvételezések eredményei alapján megadjuk a területen előforduló vízimadár-fajok státusát, habitatát, továbbá az egyedszáma és állomány nagyságra vonatkozó becsléseket.

GAVIIFORMES - BÚVÁRALAKÚAK

Gaviidae - Búvárfélék

Gavia stellata (Pont.) - Északi búvár

Státus: ritka vendég. Három előfordulása ismert: 1985.11.07-10. Barcs, Kisbók 1 pd.; 1995.11.26. Barcs, Dráva 1 pd.; 1997.11.19. Szentborbás, Dráva 1 pd.

Habitat: Dráva főágán, illetve már lefűződött mély vízű drávai holtágon észleltük.

Egyedszám, állomány nagyság: alkalmanként egyesével jelenik meg.

Gavia arctica (L.) - Sarki búvár

Státus: ritka vendég. Két előfordulása ismert: 1994.12.29. Barcs, Dráva 1pd.; 1996.12.25. Barcs, Dráva 1 pd.

Habitat: csak a Dráva főágán észleltük.

Egyedszám, állomány nagyság: alkalmanként egyesével jelenik meg.

PODICIPEDIFORMES - VÖCSÖKALAKÚAK

Podicipedidae - Vöcsökfélék

Tachybaptus ruficollis (Pall.) - Kis vöcsök

Státus: rendszeresen megfigyelhető. Március-október között a költőhelyeken, novembertől-februárig a Dráván láttuk.

Habitat: a Dráva főágán és mellékágain (téli időszak), illetve vizinövényzettel benőtt holtágaknál (fészkelési idő) észleltük.

Egyedszám, állomány nagyság: becslésünk szerint a vizsgált területen telelő madarak max. száma 50 pd., a fészkelőállomány max. 15 pár.

***Podiceps cristatus* (L.) - Búbos vöcsök**

Státus: november-április között kis számban rendszeresen előfordul.

Habitat: drávai főágon (14 alkalommal) és mellékágon (3 alkalommal) észleltük.

Egyedszám, állomány nagyság: a megfigyelések során 1-3 pd.-t láttunk. Max.: 1996.03.14. Barcs-Szentborbás között 9 pd, ill. 1999.02.13-án Tótújfalunál 9 pd.

***Podiceps grisegena* (Bodd.) - Vörösnakú vöcsök**

Státus: alkalmi előforduló. Egy előfordulása ismert: 1993.03.03-04. Barcs, a Dráván 2 pd.

Habitat: a Dráva főága.

Egyedszám, állomány nagyság: egy alkalommal 2 pd. fordult elő.

***Podiceps nigricollis* Ch. L. Brehm - Feketenakú vöcsök**

Státus: ősztől-tavaszig ritkán megfigyelhető (1996.12.31. Barcs, Dráva 1 pd.; 1998.01.29.

Heresznye, Dráva 2 pd.; 1999.04.24. Vízvár, Dráva 2 pd.).

Habitat: drávai főágon fordult elő.

Egyedszám, állomány nagyság: alkalmanként egy-két pd. jelenik meg.

PELECANIFORMES - GÖDÉNYALAKÚAK

***Phalacrocoracidae* - Kárókatonafélék**

***Phalacrocorax carbo* (L.) - Kárókatona**

Státus: rendszeresen megfigyelhető. Ősztől-tavaszig gyakori, május-júniusban ritka. A területen jelenleg nem fészkel.

Habitat: leggyakrabban a folyó főágán fordult elő, mellékágakon és holtágakon már ritkább.

Egyedszám, állomány nagyság: 1-1500 pd.-t láttunk, ezer feletti mennyiséget csak három alkalommal. A vizsgált területen három éjszakázóhelye ismert, ezek max.-ai: 1995.09.11.

Órtilos 1.200 pd.; 1996.11.16. Szentborbás kb. 310 pd.; 1996.12.17. Bolhó, 200-210 pd.

***Phalacrocorax pygmeus* - Kis kárókatona**

Státus: alkalmi vendég. 1997.11.29-12.06. között a barcsi Ódráván tartózkodott kisebb csapata.

Habitat: drávai holtágnál fordult elő.

Egyedszám, állománynagyság: a max. 11.29-én 16 pd. volt.

CICONIIFORMES - GÓLYAALAKÚAK***Ardeidae* - Gémfélék*****Ixobrychus minutus* (L.) - Törpegém**

Státus: kis számban rendszeresen fészkel.

Habitat: drávai holtágak, mellékágak és náddal-gyékénnyel szegélyezett már nem művelt kavicsbányatavak fészkelője.

Egyedszám, állománynagyság: a vizsgált területen becslésünk szerint 5-10 pár költ.

***Nycticorax nycticorax* (L.) - Bakcsó**

Státus: rendszeresen fészkel. Március-szeptemberben látható.

Habitat: a fészektelep környékén (drávai holtág nádas mocsárvilága) észleltük, a gyors sodrású folyó mentén ritka.

Egyedszám, állománynagyság: az ismert telepen évente 25-30 pár fészkel. (A területen Vízvár határában még egy fészektelep valószínűsíthető).

***Egretta garzetta* (L.) - Kis kócsag**

Státus: április-májusban és augusztusban kis számban átvonul. Áprilisból 3, májusból és augusztusból 2-2 adata ismert.

Habitat: mind a hét alkalommal drávai mellékágak partí sávjában fordult elő.

Egyedszám, állománynagyság: 1-5 pd.-t észleltünk.

***Egretta alba* (L.) - Nagy kócsag**

Státus: rendszeresen előfordul. Az észlelések havi eloszlása: I.: 10, II.: 12, III.: 6, IV.: 1, VII.: 4, VIII.: 6, IX.: 6, X.: 2, XI.: 6 és XII.: 7 észlelés.

Habitat: Dráva-folyó, mellékágak, holtágak, mocsarak és kavicsbányatavak.

Egyedszám, állomány nagyság: a megfigyelések során 1-10 pd.-t észleltünk. Max.: 1996.01.04. Babócsa, Erzsébet-sziget 10 pd. Becslésünk szerint a vizsgált területen tartózkodó madarak száma max. 30-40 pd.

Ardea cinerea L. - Szürke gém

Státus: az év minden hónapjában gyakran megfigyelhető. A vizsgált terület közelében 2 fészektelepe ismert.

Habitat: Dráva-folyó, mellékágak, holtágak, mocsarak és kavicsbányatavak.

Egyedszám, állomány nagyság: a megfigyelések során 1-20 pd.-t észleltünk. Max.: 1997.10.06. Babócsa, Erzsébet-sziget 20 pd. Becslésünk szerint a vizsgált területen tartózkodó madarak száma max. 50 pd.

Ardea purpurea L. - Vörös gém

Státus: rendszeresen fészkel.

Habitat: fészektelep (drávai holtág nádas mocsárvilága) környékén láttuk és drávai mellékágaknál. A Drávánál ritka.

Egyedszám, állomány nagyság: egy ismert telepen évente 20 pár fészkel. (A megfigyelések alapján Vízvár határában még egy fészektelep valószínűsíthető).

Ciconiidae - Gólyafélék

Ciconia nigra (L.) - Fekete gólya

Státus: rendszeresen előfordul. A vizsgált területhez közeli erdőkben kis számban fészkel.

Habitat: drávai kavicsátony, mellékágak és Drávába futó patakok partján figyeltük meg.

Egyedszám, állomány nagyság: 1-5 pd.-t észleltünk.

Ciconia ciconia (L.) - Fehér gólya

Státus: ritkán látható. A környező településeken jelentős számban fészkel.

Habitat: folyónál, illetve mellékágainál láttuk.

Egyedszám, állomány nagyság: alkalmanként 1-2 pd.-t észleltünk. (A vizsgált területtel határos községekben mintegy 80 pár fészkel).

ANSERIFORMES - LÚDALAKÚAK**Anatidae - Récefélék*****Cygnus olor* (Gm.) - Bütykös hattyú**

Státus: rendszeresen előfordul, kis számban fészkel. Elsősorban december-áprilisban láttuk.

Habitat: drávai főág (7 esetben), drávai mellékág (7 esetben) és holtág (2 esetben).

Egedszám, állomány nagyság: alkalmanként 1-6 pd.-t láttunk. Max.: 1998.01.29. Vízvár, a folyón 19 pd. A vizsgált területen 1-2 párban fészkel.

***Anser fabalis* (Lath.) - Vetési lúd**

Státus: átvonuló és téli vendég, október-március között figyeltük meg.

Habitat: a Dráván egy alkalommal tartózkodott 1 pd. Az átrepülő madarak a környező mezőgazdasági területeken táplálkoznak.

Egedszám, állomány nagyság: az átrepülő madarak száma max. egy-két ezer pd. (A Kastélyosdombó és Darány határában található táplálkozóhelyeken megfigyelt max.: 1997.02.16., kb. 9.000 pd.).

***Anser albifrons* (Scop.) - Nagy lilik**

Státus: átvonuló és téli vendég, november-március között figyeltük meg.

Habitat: az átrepülő madarak a környező mezőgazdasági területeken táplálkoznak.

Egedszám, állomány nagyság: az átrepülő madarak száma max. néhány-száz pd. (A Kastélyosdombó és Darány határában található táplálkozóhelyeken megfigyelt max.: 1997.02.16., kb. 3.000 pd.).

***Anser erythropus* (L.) - Kis lilik**

Státus: alkalmi vendég. Selyem J. szóbeli közlése szerint az 1980-as évek elején Darányban lóttek egy libát, melyet kis liliknek határoztak.

Habitat: mezőgazdasági terület.

Egedszám, állomány nagyság: nem ismert.

***Anser anser* (L.) - Nyári lúd**

Státus: átvonuló és téli vendég, december-március között figyeltük meg.

Habitat: a Dráván 2 esetben láttuk, egyébként mezőgazdasági területeken fordult elő.

Egyedszám, állomány nagyság: a folyón 2 illetve 6 pd.-t észleltünk. (A Kastélyosdombó és Darány határában található táplálkozóterületen észlelt max.: 1997.01.31-én kb. 600 pd.).

***Branta canadensis* (L.) - Kanadai lúd**

Státus: alkalmi vendég. 1997. 07.28-án horvát területen (Gabajeva Greda), de magyar Dráva-szakasz közelében láttunk 1 pd.-t.

Habitat: drávai sziget.

Egyedszám, állomány nagyság: egyetlen alkalommal 1 pd. fordult elő.

***Branta leucopsis* (Bechst.) - Apácalúd**

Státus: alkalmi vendég. 1997.02.01-én a darányi szántók felett átrepülő lúdcsapatban 1 pld; 1997.12.23-án u.ott szintén 1 pd.

Habitat: kukoricatarló.

Egyedszám, állomány nagyság: két alkalommal 1-1 pd. fordult elő.

***Tadorna tadorna* (L.) - Bütykös ásólúd**

Státus: alkalmi vendég. Egy tojó pd.-t lőttek tévedésből a Drávanál Barcs határában, 1997/98 telén.

Habitat: Dráva-folyó.

Egyedszám, állomány nagyság: egyetlen alkalommal csapatban (min. 12 pd.) fordult elő.

***Anas penelope* L. - Füttyülő réce**

Státus: októbertől ápriliséig kis számban rendszeresen előfordul.

Habitat: a Dráva főágán, drávai mellékágban és holtágban egyaránt megfigyeltük.

Egyedszám, állomány nagyság: 1-10 pd.-os csapatokban fordult elő. Max.: 1996.03.14., a Barcs-Szentborbás közötti szakaszon 31 pd.

***Anas strepera* L. - Kendermagos réce**

Státus: ritka vendég. Adatai: 1989.12.08. Drávatamási 1 pd. és 1996.03.14. Tótújfalu 1 pd.

Habitat: drávai főágon fordult elő.

Egyedszám, állomány nagyság: két alkalommal 1-1 pd. fordult elő.

***Anas crecca* L. - Csörgő réce**

Státus: rendszeresen előfordul, az év minden hónapjában láttuk (leggyakrabban márciusban és novemberben).

Habitat: a Dráva főágán (30 esetben), mellékágain (5) és holtágain (15) is megfigyeltük.

Egyedszám, állomány nagyság: a madarak száma 1-100 pd. volt 41 esetben, 100-500 pd. 8 esetben, 500 pd.-nál több 1 esetben. Max.: 1996.03.14., a Barcs-Szentborbás közötti szakaszon kb. 980 pd.

***Anas platyrhynchos* L. - Tőkés réce**

Státus: nagy számban átvonul, gyakori fészkelő. Az év minden hónapjában megfigyelhető.

Habitat: a Dráva főágán (135 esetben), mellékágakon (12 esetben) és holtágakon (42 esetben) láttuk. Költését holtágak és mellékágak környezetében, drávai szigeteken, illetve vízállásos erdőkben észleltük.

Egyedszám, állomány nagyság: alkalmanként 1-6.000 pd.-t figyeltünk meg. Nagyobb létszámban az október-március közti időszakban látható a Dráván. Max.: 1999.02.13. Tótújfalu-Szentborbás, a folyón 6.000 pd. Becslésünk szerint a vizsgált területen telelő tőkés récék száma - különösen az állóvizek befagyását követően - elérheti a 30.000 pd.-t. A fészkelőállomány 50-80 pár körüli.

***Anas acuta* L. - Nyíl farkú réce**

Státus: ritka átvonuló. Január (3 esetben) és március (1 esetben) hónapokban figyeltük meg.

Habitat: a Dráva főágán észleltük.

Egyedszám, állomány nagyság: alkalmanként 1-3 pld-t láttunk.

***Anas querquedula* L. - Böjti réce**

Státus: rendszeresen átvonul, alkalmi költőfaj. Március-május hónapokban fordult elő.

Habitat: a Dráva főágán (7 esetben), mellékágakon (1 esetben) és holtágakon (8 esetben) észleltük.

Egyedszám, állomány nagyság: alkalmanként 1-50 pld-t láttunk, egy esetben kb. 800 pld-t (1996.03.14. Tótújfalu-Szentborbás, Dráva). Az egy alkalommal észlelt madarak száma az esetek 90 %-ában nem haladta meg a 20 pld-t.

***Anas clypeata* L. - Kanalas réce**

Státus: ritka átvonuló. Február-március hónapokban láttuk, 4 alkalommal.

Habitat: a Dráva főágán (3 esetben) és drávai mellékágon (1 esetben) észleltük.

Egyedszám, állomány nagyság: alkalmanként 1-1 pld-t, 1 párat és 16 pd.-t figyeltünk meg.

Max.: 1997.03.15., a Barcs-Szentborbás közti szakaszon 16 pd.

Aythya ferina (L.) - Barátréce

Státus: rendszeresen előfordul. Csak december-március hónapokban láttuk, 23 alkalommal.

Habitat: a Dráva főágán (17 esetben), drávai mellékágon (4 esetben), holtágon (1 esetben) és kavicsbányatavon (1 esetben) fordult elő.

Egyedszám, állomány nagyság: alkalmanként 1-300 pld-t észleltünk. Az esetek 85 %-ában nem haladta meg a 20 pld-t a madarak száma. Max.: 1996.03.05. Barcs, a Dráván 300 pd.

Aythya nyroca (Güld.) - Cigányréce

Státus: kis számban rendszeresen fészkel. Márciustól novemberig látható.

Habitat: drávai holtágokban, lefűződött mocsarakban költ. A Dráván csak egy alkalommal láttuk (1997. 03.14. Szentborbás, Dráva 1 pd.).

Egyedszám, állomány nagyság: alkalmanként 1-8 pld-t észleltünk. A területen fészkelők száma 5-8 pár közötti.

Aythya fuligula (L.) - Kontyos réce

Státus: rendszeres téli vendég. December-március hónapokban 23 alkalommal láttuk.

Habitat: a Dráva főágán (18 esetben) és drávai mellékágakon (5 esetben) észleltük.

Egyedszám, állomány nagyság: alkalmanként 1-40 pld-t észleltünk. Max.: 1996.03.14., a Barcs-Szentborbás közötti szakaszon 40 pd.; 1996.02.28. Bolhó, a Dráván 40 pd.

Aythya marila (L.) - Hegyi réce

Státus: alkalmi vendég a területen. 1996.01.15. Barcs, a Dráva-sziget kőgátjánál 1 tojó.

Habitat: drávai főágon észleltük.

Egyedszám, állomány nagyság: egy alkalommal 1 pd. fordult elő.

Somateria mollissima (L.) - Pehelyréce

Státus: alkalmi vendég a területen. 1995.11.13-tól 12.01-ig Barcs határában a Dráván 1 pd.-t több alkalommal megfigyeltünk.

Habitat: csak drávai főágon fordult elő.

Egyedszám, állomány nagyság: 1 pd. több napon át megfigyelhető volt.

***Clangula hyemalis* (L.) - Jegesréce**

Státus: alkalmi vendég a területen. 1995.11.11-27. Barcs, a Dráván 1 pd.

Habitat: drávai főágon észleltük.

Egyedszám, állomány nagyság: 1 pd. több napon át megfigyelhető volt.

***Melanitta fusca* (L.) - Füstös réce**

Státus: alkalmi vendég a területen. Egyetlen adata: 1996.02.03. Barcs, a Dráván 2 pd.

Habitat: a Dráva főága.

Egyedszám, állomány nagyság: egy alkalommal 2 pd. fordult elő.

***Bucephala clangula* (L.) - Kerцерéce**

Státus: rendszeres téli vendég, novembertől-márciusig gyakran látható.

Habitat: elsősorban a Dráva főágán, ritkábban mellékágakon és holtágakon figyeltük meg.

Egyedszám, állomány nagyság: kisebb csapatokban (1-30 pd.) megjelenő faj. Max.: 1997.01.18., a Barcs-Szentborbás közötti szakaszon 294 pd. Becslésünk szerint a vizsgált területen telelők száma - január, februárban - elérheti az 1.000 pld-t.

***Mergus albellus* (L.) - Kis bukó**

Státus: rendszeres téli vendég (14 előfordulása ismert). Novembertől márciusig látható.

Habitat: csak drávai főágon észleltük.

Egyedszám, állomány nagyság: kis csapatokban (1-11 pd.) fordult elő. Max.: 1997.01.18., a Barcs-Szentborbás közötti szakaszon 14 pd. Becslésünk szerint a vizsgált területen telelők száma nem haladja meg az 50 pld-t.

***Mergus merganser* (L.) - Nagy bukó**

Státus: ritka téli vendég. December-februárból mindössze 6 adata van.

Habitat: drávai főágon (4 esetben) és mellékágon (2 esetben) egyaránt észleltük.

Egyedszám, állomány nagyság: 1-6 pd.-t figyeltünk meg. Max.: 1992.02.21. Babócsa, a Dráván 3 him és 3 tojó; 1997.02.20. Babócsa, drávai mellékág 1 him és 5 tojó.

GRUIFORMES - DARUALAKÚAK***Rallidae - Guvatfélék******Fulica atra* L. - Szárcsa**

Státus: rendszeresen előfordul, kis számban fészkel is. Minden hónapban megfigyeltük.

Habitat: ősztől-tavaszig a folyón és mellékágain látható, költési időben holtágakon.

Egyedszám, állomány nagyság: az egy alkalommal észlelt madarak száma - 1 esettől eltekintve - nem haladta meg a 60 pd.-t. (max.: 1993.03.12. Bélavár-Cambina 100 pd.). A vizsgált területen max. 10 pár fészkel.

CHARADRIIFORMES - LILEALAKÚAK***Laridae - sirályfélék******Larus ridibundus* L. - Dankasirály**

Státus: rendszeresen előfordul. Minden hónapban megfigyeltük, leggyakrabban márciusban (e hónapban határozott DNY-ÉK-i irányban vonuló kisebb csapatai rendszeresen láthatók).

Habitat: táplálkozó példányokat a folyónál, átrepülőket másutt is észleltünk.

Egyedszám, állomány nagyság: Az esetek 70 %-ában 1-10 pd. fordult elő. Maximális csapatnagyság 60 pd. volt (1997.03.15. Drávatamási, Dráva).

***Larus canus* L. - Viharsirály**

Státus: ritka átvonuló. Előfordulásai: 1990.10.22. Drávagárdony, Dráva 5 pd.; 1997.01.18. Drávagárdony, Dráva 5 pd.; 1998.12.12. Tótújfalu, Dráva 4 pd.

Habitat: a Dráva főágánál figyeltük meg.

Egyedszám, állomány nagyság: nem ismert.

***Larus cachinnans* Pall. - Sárgalábú sirály**

Státus: ritka átvonuló. Előfordulásai: 1996.02.03. Barcs, Dráva 1 imm.; 04.21. Szentborbás, Dráva 1 imm.; 12.30. Barcs, Dráva 1 ad.; 1997.03.28. Heresznye, Dráva 1 ad.

Habitat: Dráva folyó főága, illetve drávai zátony mint pihenőhely.

Egyedszám, állomány nagyság: nem ismert.

7. ÖSSZEFOGLALÁS

- E dolgozat az 1983 március-1999 április közti időszak somogyi Dráva-szakaszról származó vízimadár adatait, illetve a monitoring felmérések eredményeit foglalja össze.
- A vizsgált területen a 327 terepnap során 45 madárfaj előfordulását sikerült bizonyítani a Gaviiformes, Podicipediformes, Pelecaniformes, Ciconiiformes, Anseriformes, Gruiformes (Fulica) és Charadriiformes (Larus) taxonokból.
- Az 1996-1999 években a Barcs-Szentborbás közti 22 fkm-es Dráva-szakaszon végzett 27 felvétel során a vizsgált taxonokból összesen 27 madárfajt észleltünk. Ezek közül csak a tőkés récét láttuk minden felvétel során, s további három faj fordult elő a felvételek több mint 70 %-ában (kormorán, szürke gém és csörgő réce). Az egy felvétel során megfigyelt maximális fajsám 18, a maximális példányszám 7785 pd. volt.
- A Barcs-Szentborbás Dráva-szakaszon végzett 27 felvétel során észlelt összes példányszám 46.176 pd., melynek 72,2 %-a a 9-10-11. szakaszra esett. Így a Tótujfalu-Szentborbás közti Dráva-szakasz e területen kiemelkedő jelentőségűnek számít.
- A vizsgált területen legnagyobb gyakorisággal a palearktikus (16 faj) és holarktikus (10 faj) faunaelemek fordulnak elő. Ezeket követik az óvilági (6 faj) és arktikus (5 faj) faunaelemek, majd a turkesztáni-mediterrán (3 faj), kozmopolita és szarmata fajok (2-2 faj) következnek. Csak színezőelemként van jelen 1 nearktikus faj.

8. KÖSZÖNETNYILVÁNÍTÁS

Adatok átengedésével és a felmérések során nyújtott segítségével járult hozzá e tanulmány elkészítéséhez CSÓR SÁNDOR, HORVÁTH ZOLTÁN, MEZEI ERVIN, PINTÉR ANDRÁS, PURGER JENŐ, STIX JÓZSEF és SMOLCZ ANTAL. Külön köszönöm DR. FARAGÓ SÁNDORNAK a kézirat átolvasását és kritikai észrevételeit.

IRODALOM

- BANK, L. (1990): A tervezett djurdjevaci Dráva vízlépcső magyar hatásterületének madárvilága. -Kézirat, p. 1-49.
- FARAGÓ, S. (1996): A Duna Gönyű-Szob közti szakasza (1791-1708 fkm) vízimadár állományának 10 éves (1982-1992) vizsgálata. - Magyar Víziadvad Közlemények, No.:1. p.1-461.

- FENYŐSI, L. (1993.): A Barcsi Tájvédelmi Körzet madarai (1983-93.). Állattani Közlemények, 79: 55-66.
- FENYŐSI, L. (1995.): A csörgőréce (*Anas crecca*) Barcs környékén. Mad. Táj. 1995. 2.sz. p. 25.
- FENYŐSI, L. (1996): A Dráva somogyi szakaszának madárvilága (non Passeriformes). Állattani Közlemények, 81: 19-35.
- FENYŐSI, L. (1997): Vízivad védelem és -gazdálkodás a somogyi Dráva-szakaszon. Szakdolgozat, Soproni Egyetem: 1-68.
- FENYŐSI, L. (1998): Adatok a Duna-Dráva Nemzeti Park somogyi területének fehér gólya (*Ciconia ciconia* L.) állományához az 1996. évi felmérés alapján. - Dunántúli Dolg. Term. tud. Sorozat, 9: 471-474.
- KÁRPÁTI, L. (1979): A Barcsi Ősborókás madárvilága, Somogyi Almanach 30.p.1-52.
- MAGYAR G., HADARICS T., WALICZKY Z., SCHMIDT A., NAGY T. ÉS BANKOVICS A. (1998): Nomenclator avium Hungariae. Magyarország madarainak névjegyzéke. Madártani Intézet MME Winter Fair, Budapest -Szeged. 202 p.
- MAROSI S. ÉS SOMOGYI S. (szerk.) (1990): Magyarország kistájainak katasztere. I.II. MTA, FKI Bp., 1990.
- PURGER, J. J. (1998): A Dráva mente magyarországi szakaszának madárfaunája (Aves). Dunántúli Dolg. Term. tud. Sorozat, 9: 441-463.
- VOOUS, K. H. (1962): Die Vogelwelt Europas und ihre Verbreitung. Verlag Paul Parey, Hamburg und Berlin.

THE WATERBIRDS OF THE SOMOGY SECTION OF THE DRÁVA RIVER**Fenyősi, L.****SUMMARY**

The author treats the observation data of waterbirds of the Somogy section of the Dráva River for the period between March 1983 and April 1999. The observations include the following taxa: *Gaviiformes*, *Podicipediformes*, *Pelecaniformes*, *Ciconiiformes*, *Anseriformes*, *Gruiformes (Fulica)*, *Charadriiformes (Larus)*. He divided the Somogy Dráva River section into 11 units, and he analyzed the observation data obtained there. It was possible to prove the existence of 45 bird species on the study area obtained during 327 observation days. Through the period of 1996-1999, 27 waterbird species were noted on the Bacs-Szentborbás Dráva River section during 27 observation days. Only the mallard was noted at each occasion, and an other three species (cormorant, grey heron and teal) occurred at 70% of the time during the period in question. At one occasion a maximum number of 18 species and maximum number of 7785 birds were observed.

In total, 46,176 individuals were observed during the 27 observation days, of which 72.2% occurred in sections No. 9-10-11. Therefore the Tótújfalu-Szentborbás section of the Dráva River may be considered very significant for this area.

Most frequently, palearctic (16 species) and holartic (10 species) elements of the fauna were found in the study area. They were followed by old world (6 species) and arctic (5 species) faunistic elements, than turkestan-mediterranean (3 species), cosmopolitan and sarmata (2-2 species) elements. One nearctic species gave some color to the composition of the fauna.

