

Az öltözködés művészete.

A fehérneműre, piperére  
és kézimunkára nézve  
a legjobb tanácsadó.  
Színes divatképek  
szabásrajzok  
és szórakoz-  
tató melléklet.

# DIVAT ÚJSÁG

Megjelenik havonként kétszer, minden hó elején és közepén.

|                          |        |   |  |  |              |
|--------------------------|--------|---|--|--|--------------|
| Előfizetési ára helyben: |        | A Divat Ujság külön mellékletei:  |  | Előfizetési ára vidékre<br>(postai szétküldéssel): |              |
| Negyedévre . . . . .     | 1 frt. | Minden számban szórakoztató melléklet és kétoldalas szabásminta-iv.   |  | Negyedévre . . . . .                               | 1 frt 10 kr. |
| Félévre . . . . .        | 2 „    | Havonként egyszer külön színes divatkép és külön kézimunka-melléklet.   |  | Félévre . . . . .                                  | 2 „ 20 „     |
| Egész évre . . . . .     | 4 „    | A hónap második felében megjelenő számhoz felváltva a Tündér Újjak minta-<br>rajzlap-pal, a Családi Monogram-Album lapja és Színes kézimunka-kép. |  | Egész évre . . . . .                               | 4 „ 40 „     |

Szerkesztőség és kiadóhivatal: Budapest, VIII. kerület, Rökk Szilárd-utca 4. szám. Előfizetni lehet az összes könyvkereskedőknél és a kiadóhivatalban.

## A divat.

Közeledik a karácsony, benne vagyunk a titkolózás, sugás-bugás, rejtegetés és apró füllentések és félreértések kedves napjaiban. Mindenki, szegény és gazdag az apró karácsonyi meglepetéseken töri a fejét. Az általános mozgalmól a divat szeszélyes megteremtői sem vonhatják ki magukat. Egy séta a városban meggyőz bennünket arról, hogy minden, a mit látunk, karácsonyi meglepetésnek szánt csecsebecse. A karácsonyfá ragyogását előlegező, gyönggyel és pillangóval himezett ajándéktárgynak kiválóan alkalmas legyezők tömege, a mely az idén jóval kisebb mint az előző esztendőben volt, többnyire átlátszó szövetből készül, a mely szerényebb és dúsabb faragású fa, csont és fémyre van illesztve. A keskeny, batiszt vagy selyemmuszlin közé illesztett valencienne csipkebetéttől, aranypillangó himzéssel ékített legyező ez idén még az egyszerűek közül való. A fekete gázból készült, kevés, de ragyogó színű festéssel ékítettek, a melyeket ezenkívül virágdísz vesz körül, a hatásosabbak fajtájából valók. A legegánsabbak a Watteau modorában festettek vagy apró csipkefigurákkal ékített legyezők.

Az évad legújabb újdonsága a színes apró ércpillangókkal ragyogó arany-, ezüst- és fém-szélekkel és színes kövekkel régi misemondó ruhák mintájára összeállított himzésekkel díszített ruhák. Már régebben is említettük, ha nem csalódom, hogy ugyanilyen anyaggal himzett túll-féléket és selyemszöveteket használnak legújában nemcsak bluz vagy bali derekakra, hanem egész ruhákra is. Szinte kíváncsi vagyok az idej farsangra, attól félek, hogy szinte szemrontó, vakító fényárban fognak tündökölni szépeink.

A díszes, társas összejöveteleknél viselt ruhák derekán mindjobban terjed a mindenféle formában divatos kendő (fichu) dísz. Készítik azt batisztból, himzésből, csipkéből egyaránt; mostanában még fekete túllból is, acélgyönggyel és fehér nagy pettyeket utánzó himzéssel. A fehér és fekete színeket együtt nagyon szeretik az idej. Nagyon sok fehér ruhát látni fekete csipkeborral vagy hársnydíszszel, épp úgy, mint fekete ruhákat fehér himzéssel. A dúsabbnál is dúsabb nyakbodor, a mely utcaira prémtélékből, vagy strucc- és egyéb mindenféle tollfajtákból készül, oldalt virágcsokorral ékítve; színház, vagy hangversenyre pedig fehér, rózsaszín vagy egyéb csipkéből, vagy pedig óriási méretekben ágaskodó selyemmuszlin-fodrokból (a melyek valóságos pierrot-gallérokhoz hasonlóak) ma már szinte nélkülözhetetlen kiegészítő része a toalettnak.

Az idej, fiatal leányoknak való bali szövetek olyanok, hogy tizenhét éves fejnél idősebb is beleszédülne szépségükbe. A búbajos chiné gare-hoz méltó társul szegődik a serpentin gaze, a melynek a szövetbe préselt erős bordái minden mozdulatnál váltakozó mintának látszanak. Ebből a kelméből nem csak bluzokat, de egész ruhákat is készítenek. A bali ruhák hatásos díszje szalag és virág. A sokszínű chrysantenum (Katalin rózsza) az égővörös geranium, a halvány hortensia, a szelid cyclámen és a fehér szín kedvelői számára a fehér szegfü és fehér orgona az idej farsang kedvelt virágai. A forma vagy a homlokat ékítő keskeny diadem vagy a kontyot díszítő sarlóforma. A keztví ismét a halványsárga svéd a legegánsabb, e mellett még csak a fehér, vagy a nagyon világos kékes-szürke a szalonképes. Nem szabad elfelejtenem megemlíteni, hogy az idén a bali cipő a ruhával egyszínű bőr- vagy atlaszból készül, és hogy a ruhához hasonlóan gyönggyel himzett. Az áttört finom bali harisnyának szintén a ruha és cipő színével egyforma szín selyem vagy cernából való legyen.



1. sz. Oldalt elválasztott hajviselet és egy fodros vállkendő. Ehhez a 13. sz.



2. sz. Ruha 8-10 éves leányoknak. Szab. a ruha háta és magy. a mintaiv XVI. sz., 82-91a. fig.

3. sz. Ruha 7-9 éves leányoknak. Szab. és a ruha háta a mintaiv XV. sz. 70-81a. fig.

1. sz. Oldalválasztott hajviselet és csipkekendő. Ehhez a 13. sz. A fültől függ elválasztott hajat tarkón kötjük meg, az oldalt elválasztott és hullámosra sütött hajat hátra fésüljük és a kötéshez erősítjük. Az így összekötött haj végét tincsekre osztjuk, a melyeknek végeit fürtözzük és kép szerint tűzzük kontyba. Okt. közepén megjelent 35. sz. képe igen alkalmas hajtut mutat az e fajta kontyok megtűzésére; fehér structollesomó díszíti a fejet. A Mária Antónia-kendő fodrai 15 cm. széles, 350 cm. bővek és 1/2 cm. keskeny sárgás csipkével vannak szegve. Ezt a fodrot a fekete kreppsifonból készült kendőnek, a mely 155 cm. hosszú, 60 cm. széles tarajosan behuzva, olyan formán varrjuk a szélére, hogy a kendőnek egymásra hajtott két szélén mindig a taraj jusson a színére.

3. sz. Ruha 7-9 éves leányoknak. Szab. és a ruha háta mintaiv XV. sz. 70-81a. fig. A barna kreppszerű szövettől készült ruhát barna bársonnyal és áttört acélgombbal díszítjük. A vállgallért barna prém foglalja. A hátul láttatlanul gombolt bélésderék mintáját a 70-72. fig. adja. A közepén végig egybeszabott előrészen elkészítjük a nyak- és mellbevarrásokat, egy-egy hát- és oldalrészt összevarrunk és a hátrészt főt vonaljelzésig pántszerűen (simán felső szövettel). A 73. fig. szerint szab. bársony és kemény vászonból az előrészt betétrészt, a közepén végig egészben hagyva. A 74. fig. kisrajza



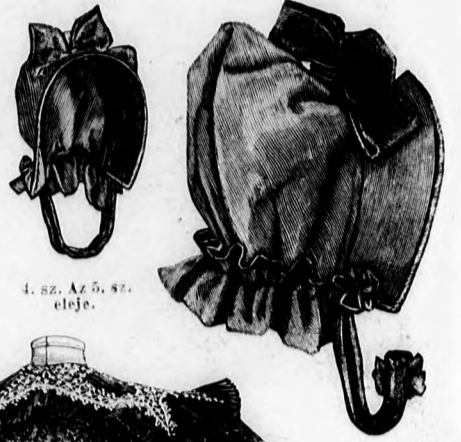
8. sz. A II. sz. háta.

9. sz. Kabát 5-7 éves leányoknak. Szab. és magy. a mintaiv IV. sz., 24-25. fig.

10. sz. Ruha 2-4 éves gyermeknek. Szab. a mintaiv VII. sz., 41-46. fig.

11. sz. Pongyola bodordíszrel. Ehhez a 8. sz. Szab. és magy. a mintaiv III. sz., 15-23. fig.

szerint a derék elő- és hátrésznének felsőszövetét, a melyet keresztet pontra téve ráncba rendezünk. Az a fig. a pontozott vonalon hajlítjuk és oldalt főt és lent szükség szerint húzzuk be. És ezután az előrészt felső szövettét vonal- és számlzés szerint fordított varrással erősítjük a betétre és a kettőt együtt alkalmazzuk jelzés- és számok szerint a bélésre. A hátrész felsőszövetét vonaljelzés szerint szintén fordított varrással erősítjük a bélésre. Bélés- és betétfől szab. a 75-77. fig. szerint a váll- és állógallért, valamint az utóbbi



4. sz. Az 5. sz. eleje.



6. sz. A 24. sz. háta.

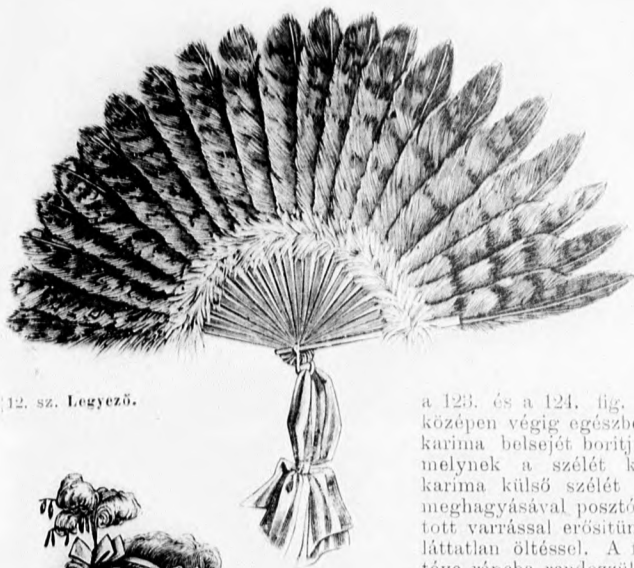
lehajló részeit. A vállgallért vonal- és számlzés szerint fordított varrással erősítjük a derékra, az állógallér lehajló részeit pedig 32-33-ig foglaljuk az állógallér bélés és felsőszöve közé. A 78. fig. szerint szabott bélésujját lent vonaljelzésig borítjuk felsőszövevel, főt pedig a jelzés szerint beráncolt a kisrajz 79. fig. szerint szab. dudorral. A bélelt szoknyához a 80. fig. kis rajzának a és d része szerint egy-egy részt szabunk a közepén végig egészben hagyva, a b és c szerint két-két részt az első és

5. sz. Francia kalap 4-6 éves leányoknak. Ehhez a 4. sz. Szab. a mintaiv XXII. sz. 121-124. fig.



7. sz. A 24. sz. szoknya visszája.





12. sz. Legyező.



13. sz. Az első kép háta.

12. sz. Legyező. A bagolytollból készült legyező tartója 19 cm. nagyságu barna pácolt fából készült, 23 cm. hosszú oldallappokkal. A legyező minden lapjára 27-29 cm. nagyságu toll van alkalmazva. Barna szalageszokor díszíti a legyező nyelét.

10. sz. Ruha 2-4 éves gyermeknek. Szab. a mintaív VII. sz., 41-46. fig. A piros gyapjuszövetből készült, pánt és csüngőrésekből álló, végig bélelt ruha pántját, alsó szélét és ujját kép szerint fehér sujtással díszítjük. A 41-42. fig. szerint szab. a bélésel és betéttel ellátott pánt elő- és hátrészét, az előbbi a közepén végig egészben hagyva, összevarrjuk és a szélébe foglaljuk a 43. fig. szerint a közepén végig egészben szabott 1 cm. széles tarajjal behuzott csüngőt, melynek az alsó szélét 5 cm. szélesre szegjük. A nyakkivágást a 44. fig. szerint szabjuk bélés és betéttel ellátott nyakfogalóba varrjuk. Az ujját bélésel a 45. fig. szerint szabjuk lent vonaljelzésig simán borítjuk felső szövetvel és fönt a kisrajz 46. fig. szerint készült dudorral. Egy 66 cm. hosszú, 3 cm. széles betéttel ellátott bélét két sor sujtással díszített öv tartja derékban a ruhát.

11. sz. Ruha 4-6 éves lánynak. Szab. a mintaív XXII. sz. 123-124. fig. Az olivszínű posztóból készült kalapot barna bársony ékíti. A karima számára kemény gázból, a fejrész számára posztóból és selyembélésből, vékonyabb gázbetéttel szab. a 123. és a 124. fig. szerint egy-egy részt a közepén végig egészben hagyva. Először is a karima belsejét borítjuk barna bársonnyal, a melynek a szélét kifelé hajtjuk, azután a karima külső szélét a keskeny bársonyesik meghagyásával posztóval, a melyet elől fordított varrással erősítünk föl, a két végén pedig láttatlan öltéssel. A fejrészt keresztet pontra téve ráncba rendezzük és 124-125-ig varrjuk a karimára. A nyakon 19 cm. hosszú szabadon hagyjuk, dróttal megerősítjük és selyemmel foglaljuk be. Erre a részre erősítjük a selyemmel bélelt, felső szélén keskeny bársonypaspollal díszített 10 cm. széles, 26 cm. bő nyakfödrot, a melyet 3 cm. széles fejesekével ráncolunk be. 6 cm. széles rézsut bársonyesikből készült eszokor díszíti a kalapot. A 33 cm. hosszú, 3 cm. széles kötőszalagot egyik oldalt rozettával erősítjük meg, a másik oldalra kapcsoljuk.

oldallapokat 25 cm. magas, a hátulsókat végig gázbetéttel látjuk el, a beráncolt felsőrészt lényöbe foglaljuk és a derékhoz varrjuk. A zsebet jobboldalt a duplaponttal jelzett helyen varrjuk be. A szoknya felvarrását a 81. fig. szerint szabott kemény bársonyöv takarja, a melyet hátul bársonyeszokor alatt kapcsolunk.

4-5. sz. Téli kalap 4-6 éves lánynak. Szab. a mintaív XXII. sz. 123-124. fig. Az olivszínű posztóból készült kalapot barna bársony ékíti. A karima számára kemény gázból, a fejrész számára posztóból és selyembélésből, vékonyabb gázbetéttel szab.



14. sz. Jelmez. Kéményseprő. A sapka, ujjja és vállrészt szab. a mintaív VIII. sz., 47-49. fig. A ruha szab. lásd a magy.



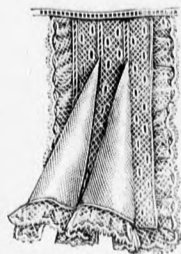
15. sz. Bálruha eszokorodorról. A derék öltése, felső szövetének és az ujjának szab. a mintaív IX. sz. 50-51a. fig. A derék, bélés és szoknya szab. lásd a magy.

16. sz. Bálruha vállgáncsával. Szab. lásd a magy.



17. sz. Kendőgallér.

18. sz. Kendőszalag és eszokorből. Ehhez a 19. sz.



19. sz. Részlet a 18. sz.-hoz.

14. sz. Jelmez. (Kéményseprő.) A sapka, az ujjja és vállrészt szab. a mintaív VIII. sz. 47-49. fig. A szoknya szab. lásd a magy. A fekete gázruha fekete szaténra van dolgozva. A hátul kapcsos derék mintáját a 36, 37-39. fig. adja, de csak a fönt jelzett vonalig. Az elő- és hátrészt a 47. fig. szerint készült vállrészt tartja össze és erre kell erősíteni a keresztet, pontra téve, ráncba rendezett, fönt és lent beráncolt a kisrajz 48. fig. szerint szab. ujjja felső szélét 105. csillagig. A csillagtól 106-ig eső kelme részét a kar alatt előre húzzuk és a pántnak 106-tal jelzett helyére erősítjük. A derék bélését fönt és lent beráncolt gáz borítja. A kivágását gázbodor ékíti. Az 5 cm. bő gázszoknyát egy 3 cm. bő egyenes szatén alsó szoknya fölé tesszük, a kettőt egymástól



20. sz. A 21. sz. háta.



21. sz. Kendőgallér betéttel. Szab. a mintáiv XXI. sz., 120-122. fig.

külön ráncoljuk be és egy közös lényöbe foglaljuk. A sapka szá- mára kemény gázból szab. a 49. fig. szerint két részt, a melyeket 108-109.-ig összevarrunk, a varráson végig és az alsó szélén dróttal foglaljuk, kép szerint redősen borítjuk gázzal, azután készítjük 107-108.-ig selyemvarrást, a melybe paszpolt foglalunk.

15. sz. **Báli ruha esikébodorról.** A derék eleje felső szövétének és ujjának szab. a mintáiv IX. sz. 50-51. fig. A derékbélés és szoknya szab. lásd a magy. A hátul fűzött bordó atlaszruha derekának bélésintáját 36., 37-39. fig., az előrész felső szövétének felét 51a fig. adja. Egy-egy hát és két oldalrészét egyben borítunk főtt simán fektetett, lent a közepe felé kissé ráncolt felső szövettel. Az előrész felső szövétét először is jelzés szerint ráncoljuk, vonaljelzés szerint belső és külső ráncokba hajtjuk, hogy a középső ránc támadjon, a melynek felső végét gyémánt agraffal díszítjük. Az ujjá felső szövétét részét bársonyesik- kal kötjük két dudorra, ugyanilyen bársonyesik- kal, melyet hátul két rozettába rendezünk, fedi a szok- nya lényöjét. 8 cm. széles fekete csipkéből rende- zett bodor veszi körül a derék kivágását, az ujjá bélését, az 50. fig. a felső szövétét a kisrajz 51. fig. szerint szab. Ez utóbbit a felső és alsó szélén, valamint a két vonaljelzésen beráncoljuk s szám- jelzés szerint varrjuk a bélésre. December elején megjelent számban 45. fig. szerint szabott szoknyát elöl és oldalt 60 cm. magas, hátul a felső széléig betéttel látjuk el és mindenik végét béleljük.

16. sz. **Báli ruha virágdíszszel.** Szab. lásd a magy. A halványzöld kreppsifonból készült ruhát hasonló színű bélésre dolgozzuk, a mely lehet könnyű selyem, vagy szaten és kép szerint vad- rózsagilrandokkal díszítjük, a melyek elöl 30, hátul 15 cm. hosszúságban csüngnek a szoknyára. A derék kivágását sűrű, a vállon bokrétába kötött koszoru díszíti, zöld moareszalagból készült öv takarja a szoknya lényöjét. A hátul képes derék bélését, a melyet körös-körül redős kreppsifon borít, mai mintáivünk 36., 37-39., az ujjá bélését 50. fig., a fent és lent behuzott felső szövétuját 51. fig. szerint szab. A bélésszoknya mintáját

december elején megjelent számban 45. fig. adja. A f... beráncolt re... cm. bő.

17. sz. **Kendőgallér.** A könnyen elkészíthető gallér négy... amelyek a vállra, hátra és mellre hullanak. A négy rész... atlaszszalaggal borított batisztpánt tartja össze. A részek... illesztett gipürbetét 5 cm. széles, az első és hátsó rész... oldalrész 25 cm. hosszú. A hosszabb részek két oldalára... lent 5 cm. széles, a rövidebb részek két oldalára 2 1/2 cm. széles batisztrészeket erősítünk szélvarrással. A varrást... les csipke fedi, amely egyuttal a batisztrészeket köröskörü... foglalja. 19. cm. sz.

18. sz. **Gallér szalag és csipkéből.** Ehhez a 19. cm. sz... cm. bő lila-atlasz nyakszalagra az alsó szélén... nyole 13 cm. hosszú szalagkacsot varrunk, amelyekre felváltva egy 5 cm. hosszú-sárgás gipürkacsot és egy csipke- és batisztrésztől össze- varrott részt illesztünk, ezenkívül 3 cm. széles gipürkacsot varrunk a gallérra, a csipkés szé- lével felfelé fordítva. A 19. képen világosan mutatott összeállított részek három 10 cm. hosszú s 1 1/2 cm. széles gipürbetéttől állanak, amelyeket 3 cm. hosszúságban egymáshoz var- runk és amelyek közé lent két 7 cm. hosszú főtt hegyes, lent 8 cm. széles batisztrészt töldünk. Az egészet 1 1/2 cm. széles, kissé rán- colt csipkével foglaljuk. A nyakszalag kapeso- lását szalagesokor fedi.

21. sz. **Kendőgallér betéttel.** Szab. a mintáiv XXI. sz., 120-122. fig. A betét és az alsó hajtóka fehér, a gallér és a kendőszerű részek kék atlaszból valók. Lapos himzés ékíti a gal- lér és hajtókát, a melyet a kék részen fehér, a fehér részen kékekkel dolgozzunk. A himzett ré- szeket mind gázzal és könnyű selyemmel bélel- jük. Két oldalt a betéthez erősített kendőszerű részek 30 cm. széles, lent a ráncolt kendő két szélét atlaszesokorral fogjuk össze.

23. sz. **Diszes ruha fiatal hölgyeknek.** A derék felső szövétének, az ujjának és a pántok- nak szabása, valamint a ruha eleje a mintáiv XXIV. sz. 135-138a. fig. A szoknya- és derék- bélés szab. lásd a magy. A hátul képes derék



22. sz. Ruha díszrészszel és paszomántdíszszel. A díszrész, lebbény, a gallér szab. és magy. a mintáiv XX. sz. 116-119. fig.

23. sz. Diszes ruha fiatal hölgyeknek. A derék felső szövétének és ujjának kisrajza, valamint a pántok szab. és a ruha eleje a mintáiv 24. sz., 125-138a. fig. A szoknya és derékbélés szab. lásd a magy.

24. sz. Ruha elütőszin derékál és dupla szoknyával. Ehhez a 6. és 7. sz. Szab. a mintáiv XVII. sz., 91-104. fig.

25. sz. Ruha elütőszin ujjakkal. A derék dísz felső szövétének szab. a mintáiv XVIII. sz., 105-108. fig. A szoknya és derékbélés szab. lásd a magy.

beránolt redős kreppsifon felső szoknya 6  
gallér négy gipüresipke és batisztból összerót részből áll,  
egy rész elöl és hátul atlaszesokorral díszített és  
A részét a két  
hátsó rész a két  
dalára 1 1/2 cm.  
ára 2 1/2 cm.  
varrást 1 cm. szé-  
körökön foglalja.  
19. cm. és, a 40



Bluz szalagdíszszel. Az előrészt felső szövete-  
nek az ujjának kiszélesztése a mintáiv XIII. sz., 66.  
fig. A bluz, belés, állógallér és belésujja szab.  
lásd a magy.

27. sz. Színházba járó bluz. Ehhez  
a 20. sz. Szab. a mintáiv V. sz.,  
29-35. fig. A belés ujj és álló-  
gallér szab. lásd a magy.

28. sz. Bluz plissézofodorral. Az eleje díszének  
alapja és a gallér lehajló részének szab. mintáiv  
XII. sz., 35. és 59. fig. A bluzbelés, állógallér  
és belésujja szab. lásd a magy.

szövetének eleje- és hátuljában 135. fig., valamint az ujj felsőszövetében 137. fig. öt 2 cm. széles hajtsát var-  
runk olyan formán, hogy az egyik hajtsa széle 1 cm. távolságban legyen a másik hajtsa varrásától. Minden hajtsa  
1 cm. mélységben 3 cm. széles sárgás csipkefodrot varrunk. Ugyanilyen csipke díszíti kétszer egymás fölött  
a gallér és ujj pántjait, amelyeket a 136. és 138. fig. szerint felső szövet, belés és betétből szabjuk. A hajtsók  
számára mindenütt 20 cm. szövetet kell hozzá adnom. A derék felső szövetét a nyakkivágás körül a  
vállon és lent, a belés szerint ráncoljuk be, a melyet nov. elején megjelent 24-27. sz. fig. szerint  
szabtunk. Az ujjának fönt és lent beránolt felső szövetét a belésujja alsó szélétől kezdve 7 cm.  
távolságban erősítjük a belésre, a melyet itt egy felsőszövetből készült felfelé fordított ráncal fedünk.  
Az állógallért és lényűt atlaszszalag fedi, a melyet hátul oldalt csokor alatt kapcsolunk. Mintánk fehér  
gyapjúkreppből készült, fehér atlaszszalaggal.

24. sz. Ruha elütőszín derékkal és duplaszoknyával. Ehhez a 6. és 7. szám. Szabás a mintáiv  
XVII. sz., 92-104. fig. A tarkán mintázott bársonyderék szoknyája sötétzöld posztóból  
készül, a melyből a gallér alá tett plissézofodrot is szabjuk. A gallért posztóból a 103. fig.  
szerint a közepén végig egészen szabjuk és jelzés szerint díszítjük öt sárgás gipüresipke  
figurával, amelyek közül az egyiket hátul a gallér közepére helyezzük. A három részből álló  
plissézofodor közül az első szélétől az előrészt szélétől duplapontig alátett rész 18 cm. széles,  
az oldala felé hegyesre van vágva és úgy felillesztve, hogy a hegyesre vágott vége 26  
cm.-re haladja meg a gallér szélét. Ennek a végét a 13 cm. széles, mind a két szélén  
lerészutolt duplaponttól csillagilag alátett fodorhoz citra öltéssel erősítjük. Az utóbbit pedig  
a hátsó kereszt szélével a 7 cm. széles, szintén hegyesre vágott csillagtól a közepig erő  
fodorhoz varrjuk. A hát- és oldalrészt egyben borítjuk fönt simán fektetett, lent a közepe felé  
ráncolt, két oldalt simán húzódó bársonnyal. A lebbenynyel egybevágó előrészeket a vállon  
a belés szerint beránoljuk, a lebbenyrészt bebeljük, keresztet pontra  
téve, ráncba rendezzük és elkészítjük a váll és oldalvarrásokat. A lebbeny-  
nek oldalt felmaradt részét vonaljelzés szerint erősítjük az első oldalrészre.  
A hátsó megbélelt lebbenyrészt, amelyet az a és b keresztet a és b  
pontra téve ráncba rendezzük, a 100. fig. szerint szabjuk és vonaljelzés  
szerint varrjuk a derékra. A felvarrást 12 cm. széles részsut posztócsikkal  
takarjuk, a melyet redősen feszítünk az előrészig és itt díszes gombbal erő-  
sítjük meg. A széthajló felső szövet látni engedi a kapcsolást fedő betéte,  
amelyhez fehér atlaszból a 101. fig. posztóból, a 102. fig. szerint szabunk  
egy-egy részt a közepén végig egészen hagyva. Az atlaszrészt redősen  
borítjuk redős kreppsifonnal, a posztórészt jelzés szerint ráncoljuk, a két  
oldalát befoglaljuk és vonaljelzés szerint az atlaszszalag varrjuk. Mind  
kettőt aztán együtt varrjuk a derékbélés jobbik előrészébe és balra átkap-  
csoljuk. A felvarrást és kapcsolást kétoldalt a derék bársonyrészei takar-  
ják. A betéthez erősítjük az állógallért fedő 12 cm. széles, két oldalt sze-  
gett részsut atlaszesikot, a mely hátul kaposos és amelyre elöl a felsőszél-  
hez erősített 11 cm. széles, 5 cm. magas atlaszszalagból varrott négyzög-  
részt hajlik. Hátul a gallérra atlaszból készített csokrot erősítünk. A 104. fig.  
felsőszövetből szabott felsőujjat, a melynek a behajtsait kiegészítjük,  
csillagtól csillagig behuzzuk, két oldalt keresztet pontra téve ráncba ren-  
dezzük. A kézre eső esüsköt külön béleljük selyemmel s csak azután  
készítjük el az ujj belső varrását a belés és felsőszöveten egyszerre. A  
szoknya belése külön készült és csak a lényű foglalja a felsőszoknyához.  
Az előbbihez a kiserajz 92. fig. a és c része szerint egy-egy részt szabunk  
a közepén végig egészen hagyva, a b része szerint pedig két lapot. Ezeket  
lent 22 cm. magas felsőszövetvel borítjuk és 20 cm. hosszú gumipántot  
varrunk a csillaggal jelzett helyekre. A felsőszövetet kiserajz 93. fig. gázzal  
béleljük. A szoknya felső szélét az a keresztet a pontra téve ráncba  
rendezzük és duplaponttól duplapontig csoportosan keskeny ráncokba

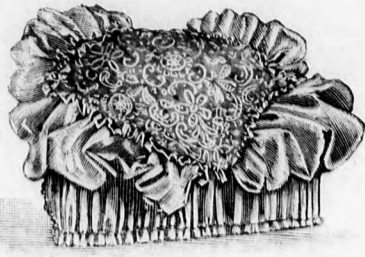
varrjuk. A szegéstől nem messze csillag-  
gal jelzett helyeken a belésszoknyára  
erősítjük a felsőt.

25. sz. Ruha elütőszín ujjakkal. A  
derék díszének és az ujj felső szöveté-  
nek szabása: a minta-iv XVIII. sz.,  
105-109. fig. (A szoknya és derékbélés  
szabását lásd a magyarzatban). A szok-  
nya és derékdíszhez tengerészkek posz-  
tót, a derék, betét és ujjához tengerész-  
kek mintázott selymet használunk. Az  
előlkaposos derékbélésének és felsőszöve-  
tének mintáját október elején megjelent  
41-44. fig. adja, de a felsőszövetet nem  
a mellvarrásokba foglaljuk, hanem lent  
külön ráncoljuk, a betét és az eleje díszé  
számára a 105. és 106. fig. szerint egy-  
egy részt szabunk a közepén végig egész-  
ben hagyva, az utóbbinak a külső szélét  
1 cm. szélesre szegjük, lent a közepétől  
csillagilag beránoljuk és vonaljelzés szer-  
int a beléssel ellátott betétre varrjuk.  
A kettőt együtt a jobb előrészt vállára  
varrjuk és balra átkapcsoljuk. A 107. és  
108. fig. szerint két-két részt szabunk, a  
hátsó dísz és a vállrészek számára ten-  
gerészkek szatennal béleljük és 95-96-ig  
a vállára és 97-et 97-re a karöltő alá  
varrjuk. A vállrészt a karöltő körül simul.  
A dísz elő- és hátrésze lent kétoldalt  
találkoznak. A díszrészeket, valamint a  
derék alsószélét fődő 2 cm. széles posztó-  
csikot kék selyemmel dolgozott zsinór-  
hímzés ékíti. Az állógallér selyemszövet-  
ből készült. A belésujjat október elején  
megjelent számunk 49. fig. szerint szab-  
juk. Az ujj felsőszövetének ki kell egé-  
szítenünk a 109. fig. behajtsát, az egész  
mintát a kis rajz szerint meghosszabbí-  
tani, a külső rövid varrást elkészíteni,  
a belső varrás felső részénél a keresztet  
pontra, az alsó részén keresztet pontra  
ráncba kell rendezni és a felső részét  
csillagtól csillagig behuzzni. A szoknya  
szabását november elején megjelent szá-  
munk 32. fig. adja.

26. sz. Bluz szalagdíszszel. Az elő-  
részt, valamint az ujj felsőszövetének  
kis rajza a minta-iv XVII. sz., 60 és 61.  
fig. A bluzbelés, állógallér és belésujja  
mintáját november elején megjelent szá-  
munk 24., 27., 29. és 30. fig. adja. A 6  
cm. széles fehér moareszalaggal díszített  
bluz fehér és zöld csíkos selyemből ké-  
szül. A szalagdísz az álló-  
gallért s a bluz alsószélét  
takarja és hátul csokor alatt  
végződik. A hátulkaposos  
bluz belését november elején  
megjelent számunk 24-27.  
fig. az állógallért 29. fig.  
adja. A bluz előrészeit elő-  
szőr fönt 18 cm. hosszú fehér  
moaréval borítjuk, azután a  
kis rajz 60. fig. szerint ké-  
szült felsőszövettel, a melyet  
fönt az első varráshoz kereszt-  
tet pontra téve és a kereszt-  
tet a pontra téve ráncolunk  
és a nyakkivágásba fogla-  
lunk. Ezenkívül a kelme  
felsőszélét a bevágástól vo-  
naljelzésig keresztet pontra  
téve sürűen ráncoljuk, kép  
szerint a pántra varrjuk és  
acélgombbal díszítjük. A  
kelme alsószélét a közepétől  
csillagilag beránoljuk és bu-  
gyogósan alkalmazzuk a bé-  
lésre. A hát- és oldalrészeket



29. sz. Köpeny tollprémnel. Ehhez a 16. sz. Szab. és magy. a mintáiv XIX. sz. 110-115. fig.



30. sz. Ékszer-tartó.

nélkül készült blus pántgallérja és vállfodra kék és sárga színt játszó bársonyból készül. 9 cm. sz. krem-szín gipür-betét díszíti a gallér alsó szélét, a betét szélét pedig egy 4 cm. széles fekete structoll-bordúr, amely a vállfodor szélét is foglalja. Ez utóbbiakat főt vonaljelzés szerint 3 1/2 cm. széles, kétfelé keskenyedő tarajjal húzzuk meg. A bluz pántja és felső szövete számára a 29-30. fig. sz. egy-egy részt szab. a közepén végig egészen hagyva. A 31-32. fig. szerint pedig két-két részt, a melyeknél az elő és hátrész felső szélénél, valamint a felső szövet előrészenek alsó szélénél is a beráncoláshoz szükséges behajtáshoz a szövetet hozzá



33. sz. Bál belépő. Szab. a mintaiv X. sz., 52-54. fig.

kell adnunk. A beráncolás után a részeket számjelzés szerint a pánthoz kell adni. Hátral a gombolást 2 1/2 cm. széles lapos ránc takarja. A hátrészeket a derék szélén keresztet pontra téve, rendezzük ráncba. Oldalt a két keresztet egy pontra tesszük. Az előrészeknek derékbőség szerint beráncolt széle



37-38. sz. Házilépő hölgyeknek. Szab. a mintaiv XI. sz. 55-57. fig.

egyben borítjuk egy-egy 27 cm. bő, a vállon 4 cm. mély ráncba rendezett kelmerésszel. A kapcsolást egy főt 5. lent 3 cm. széles laposránc takarja. A 61. fig. szerint szabott ujj felsőszövetét csillagtól csillagig és lent körös-körül behúzzuk és keresztet pontra téve ráncoljuk. Azután illesztjük november elején megjelent számunk 30. fig. szerint szabott alapra.

27. sz. Színházi bluz. Ehhez a 20. sz. Szab. a mintaiv V. sz., 29-35. fig. Bélésujjaj és állógallér mintáját lásd a magy.

A sárga atlaszból belés nélkül készült blus pántgallérja és vállfodra kék és sárga színt játszó bársonyból készül. 9 cm. sz. krem-szín gipür-betét díszíti a gallér alsó szélét, a betét szélét pedig egy 4 cm. széles fekete structoll-bordúr, amely a vállfodor szélét is foglalja. Ez utóbbiakat főt vonaljelzés szerint 3 1/2 cm. széles, kétfelé keskenyedő tarajjal húzzuk meg. A bluz pántja és felső szövete számára a 29-30. fig. sz. egy-egy részt szab. a közepén végig egészen hagyva. A 31-32. fig. szerint pedig két-két részt, a melyeknél az elő és hátrész felső szélénél, valamint a felső szövet előrészenek alsó szélénél is a beráncoláshoz szükséges behajtáshoz a szövetet hozzá



31. sz. Kalap fiatal leányknak.

32. sz. Kalap fiatal leányknak.

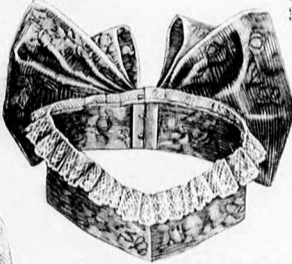
fedné. Az utóbbi alapjának felét az 58. fig. adja, melyet egy rézsut vett keresztben ráncolt selyemrésszel fedünk. A bluz hátsó kapcsolását egy fent 5, lent 3 cm. széles, lapos ránc fedi. A bluz belését november elején megjelent számunk 24-27., állógallérját 29. fig. szerint szabjuk. A 10 cm. széles ráncolt selyemmel borított állógallérja varrjuk az 59. fig. szerint készült, csipkével szegett lehajló részeket. A gallért hátral csipkével szegett, plissézolt duplacsokor alatt kapcsoljuk. A bluz alsó szélét egy 13 cm. széles ráncolt, hátral csokor alatt kapcsolt öv borítja. Ugyanilyen selyemcsipke díszíti az ujj szélét. A bélésujjat november elején megjelent számunk 30. fig., az ujj felső szöveteit mai mintaivünk 61. fig. szerint szabjuk.

30. sz. Ékszer- vagy hajlítartó. A könnyen elkészíthető katulya kemény kartyapapírosból készül, a feke és teteje 16 1/2 cm. négy-szög. A fenékehez szélvarrással erősített oldalrésze 6 cm. magas. Ha a fenéket belül, vékony vattaréteg fölött, sima, világoskék selyemmel behúzzuk, ráncolt, kék selyemmel fedjük az oldalát belül, olyanformán, hogy a katulya szélén áthajolva és 1 cm. széles tarajjal behúzza a katulya külső szélét is fedje. A tetejét először belül fedjük simán selyemmel, kívül egy vattával bélelt, a közepén egy domboru vánkoscával és egy tarajosan meghúzott dudorral. A vánkoscát egy gipür-csipke-kockával takarjuk. A fődél 5 cm. hosszú szalaggal erősítjük a katulyához.

31. sz. Kalap fiatal leányknak. A kalap alapformája egy 52 cm. hosszú, 5 cm. széles kerekre összevarrt kemény túllrészből áll, a melynek a felső szélét 40 cm. bőre ráncoljuk és ebbe, valamint az alsó szélébe drótot foglalunk. A kalap tetejét egy kerek 36 cm. nagyságu divatos színű nemezlapból készítjük, a melynek a szé-



34. sz. Színházba járó fejkötő. Szab. a mintaiv XXV. sz. 139-140. fig.



35. sz. Nyakdísz simafata szalagból.

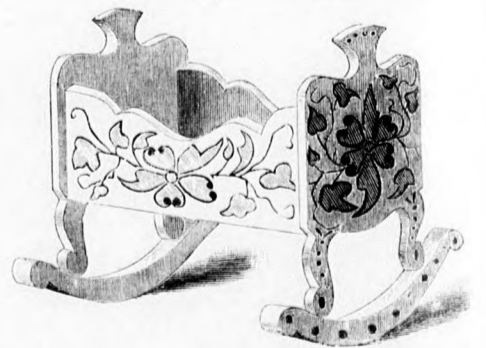
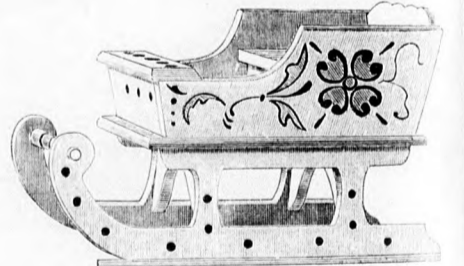
lap tetejét egy-két öltéssel ráncba fogjuk. Díszül fekete tollat és fekete bársonyt alkalmazunk.

32. sz. Kerek kalap fiatal leányknak. A sárga nemezkalap karimája

elől 10, hátral 5 cm. széles, elől baloldalt magasra van préselve és selyem dróttal foglalva. A feje 3 cm. magas. Díszre fekete tafota és kakastoll. A tafotából baloldalt két 12 cm. széles, 15 és 17 cm. hosszú plissézolt végét alkalmazunk a tollal együtt.

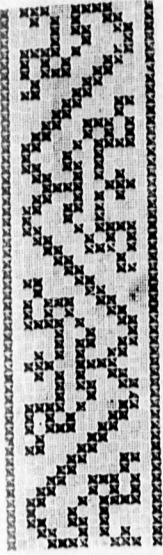


39-42. sz. Divatos harisnyák.



43-44. sz. Szánkó és baleső beégetett festéssel. Szab. és imitaraj a mintaiv XXIII. sz. 15-16. g.

33. sz. Bál vagy színházi köpeny. A köpeny szabása: a minta-iv X. sz., 52-54. fig. A fehér kreppszerű gyapjuszövetből beszövétt lila mintával készült köpeny belése, vattára tűzött fehér atlasz. Díszre fehér hattyuprém és hátral a galléron lila atlaszcokor. Ha az 52. fig. a kisrajz szerint meghosszabbítottuk, két részt szabunk szerinte, a melyeket hátral egymáshoz varrunk. Elöl 13 cm. hosszú kapcsolót alkalmazunk a köpenyre, különben pedig az eleje szélére alkalmazott vattára zsebformára nézve fogjuk össze. Egy ráncolt selyemből készült nagyobb zsebet alkalmazunk a köpeny baloldalára. A gallér belső része számára mai minta-



ívünk 53. és 54. fig. szerint összevarrjuk és kívül felsőszövettel borítjuk, amelyben csak a hátsó varrást készítjük el.

**34. sz. Színházba járó fejkötő.** Szabás a mintaív XXV. sz. 139-140. fig. A fejkötő bélését barna selyemből szabjuk a 140. fig. szerint a közepén végig egészen hagyva, a főt varrással ellátott pántot pedig kemény túlléből és selyemből a 139. fig. szerint. Ha a bélést keresztet pontra téve ráncba rendeztük és számjelzés szerint a pántra illesztettük, ez utóbbinak hátsó alsó csücskeit egy 16 cm. hosszú, 2 cm. széles selyemmel behuzott túllpánttal fogjuk össze, hogy az eleje középből kiinduló ráncok körülbelül 11 cm. szélesen simuljanak a fejre. A felső szövet gufrirozott barna selyemgázból való, amelynek a gufrirozás előtt 124 cm. széles, 52 cm. hosszúnak kell lenni. Ezt először is lent fodrot képezve varrjuk a bélésre. Az első szélét kissé összehajtogatjuk, két oldalt simán kell a felsőrésznek a bélésre simulni. Ezenkívül egy 30 cm. széles, 105 cm. hosszú gátrészt a szélessége felére összerakjuk, a sebes szélén végig sűrűn ráncba húzzuk és a fejkötő közepére erősítjük 2 cm. távolságban a pánt mögött. A keresztisélei a pánt elejének alsó csücskéig érnek és itt kerekbe varrott 50 cm. bő, 16 cm. hosszú sárgás csipkecsomó által tartatnak. Az elől lecsüngő kerekbe varrott és 25 cm. széles csipkével foglalt sallangok 60 cm. bővek, 50 cm. hosszúak, lent a szélétől 3 cm. távolságban 12 cm. szor-

45. sz. Keresztöltés himzés az 53. és 54. sz. hoz.

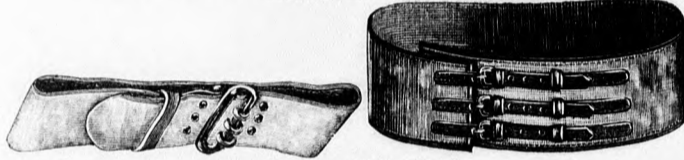
rosra vannak összehuzva, főt pedig keskeny tarajba ráncolva a fejkötőnek csillaggal jelzett helyére erősítetnek.

**35. sz. Nyakdisz sinétafota szalagból.** Az 5 cm. széles, elől csücsökbe varrt nyakszalag felső széle 4 cm. széles finoman pliszézott kifelé hajló csipkét erősítünk. A szalag kapcsolását csokorral fedjük.

**37-38. sz. Házicipő hölgyeknek.** Szabás a mintaív XI. sz., 55-57. fig. Dupla-szövésű fl-



46. sz. Bálruha. A derék szab. a mintaív VI. sz., 36. fig. A szoknya és bélésűje szab. lásd a magy.



47-48. sz. Divatos övezők.

**47. és 48. sz. Divatos övek.** A 47. képen bemutatott 6 cm. széles fehér flanelszerű szövetből készült övet előlsárgarézcsatt tartja össze. A 8 cm. széles fekete bőr övet (48. kép) a külső szélén sima sötét vörösi moaré díszíti.



49. sz. Karmantyú.



51. sz. Az 50. sz. eleje.

14 cm. hosszú bőricsikok csatolják össze az övet.

**49. sz. Karmantyú.** A fekete angorából készült karmantyut egy nagy tarka madár és egy hársnyesokor ékíti.

**57. sz. Csipke.** Horgolás. részben hosszában, részben szélében horgoljuk. A gyűrűformához kezdünk, melyek két sorral befejeztetnek. 1. sor: 16 lgsz. (levegőszem), ezeket gyűrűre foglaljuk, az első 8 szemjén át \* 17 rövidszem, melyeknek 4, és 5, azután 13, és 14, egy-egy pikó által elválasztatik, (a pikó = 4 lgsz., s 1 láncszem az utolsó rövidszem) azután 12 lgsz., s a két pikó közti 5. rövidszembe foglalni, a \*-tól ismételni. Kellő hosszúságu gyűrűsor végén a 2. sorral visszamegyünk, a még szabadon álló 8 levegőszembe 8 rövidszem, melyek 4. és 5. szemjét elválasztjuk 1 pikóval. 3. sor: felváltva 1 rövidszem a legköze-

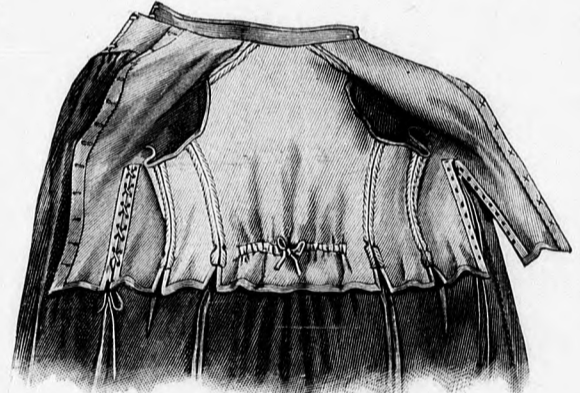
nelből készül a kényelmes házicipő, mintájának felét az 55-57. fig. adja. Az első és hátulsó részét 118-119-ig összevarrjuk. Az utóbbit a pontozott vonalon kifelé tűrjük és a két csücskét a csillaggal jelzett helyre gomboljuk vagy pedig a cipőt magasan hagyjuk és az egyik csücskét a másikra gomboljuk. A cipő szélét gyapjuszalaggal foglaljuk és apró selyemponponnal díszítjük. A cipőnek 1 cm. vastag nemeztalpát az 57. fig. szerint szabjuk és hogy tartósabbá tegyük, vékony bőrtalpat varrunk alája.

A 39-42. sz. **Divatos harisnya.** A 39. sz. finom fekete harisnyába barna, kék és fehérselyem bordűr van szövve. A 40. sz. harisnya félmagasságig kék és fekete kockás. A 41. sz. fekete harisnyát piros és sárga selvemmel himzett csillagfigurák díszítik.

A 42. sz. fekete-sárga csíkos harisnya csücske, sarka és széle egyszín fekete.

**43. és 44. sz. Szánkó és bőleső kemény kártyapapírosból beégetett festéssel (játékszer).** Szabás és magyarázat a mintaív XXIII. sz. 125-134. fig. A 125-134. fig. alatt adott egyes részeket számjelzés szerint kell összeilleszteni és megragasztani.

**46. sz. Bálruha.** A derék szabása a mintaív VI. sz. 36-40 fig. A szoknya szabását lásd a magyarázatban. A ruha rövidszoknyával és fűződerékkel rózsaszín mervelliéből készül. A derék bélését 36., 37. és 39. fig. adja. A hát- és oldalrészeket egyben borítjuk simán felsőszövettel. Az előrész bélését összevarrjuk, a mell varrásait elkészítjük és a felső szélét egy 30 cm. széles felsőszövet részzel díszítjük, amelynek a két vége a vállvarrásig és a melynek a közepét kép szerint fogjuk össze. Ennek a szélét a 36. a fig. szerint a közepén végig egyben szabott felsőszövet takarja, amelyet a pontozott vonalon befelé hajtunk és az a) csillaggal jelzett helyen a derék felső széléhez erősítünk. A vállon vékony almavirágkoszoru húzódik keresztül, amelyet elől és hátul virágosokorral erősítünk a derékra. Ugyanilyen virágosokorral fogjuk össze az ujját. A derék felső szövetének alsó szélét keresztet pontra téve ráncba rendezzük és a bélésre erősítjük. A hátrész felsőszövetét főt simán kell fektetni, lent a közepe felé ráncolni. Az ujjá bélését mai mintaívünk 50. fig. szerint szabjuk, az alsó szélét jelző vonal figyelembe vételével, a felső ujjá mintáját felében a 40. fig. adja. Ezt főt és lent beráncoljuk és a függőleges vonalon összefogjuk. A szoknyát december elején megjelent 45. sz. fig. szerint készíthetjük.



52. sz. 53. és 54. sz. visszaja.



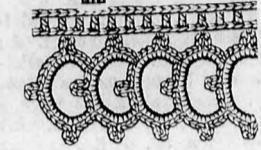
53-54. sz. Pongyola keresztöltés himzéssel fiatal asszonyoknak. Ehhez a 45. sz. Szab. és magy. a mintaív XIV. sz. 62-69. fig.



50. sz. Hossza köpeny gallérújjal és bundabélésel. Ekhez az 51. sz. Szab. és magy. a mintaív II. sz., 6-14. fig.



55. sz. Minta a 65. sz. levélszárítóhoz. Aranyhímzés.



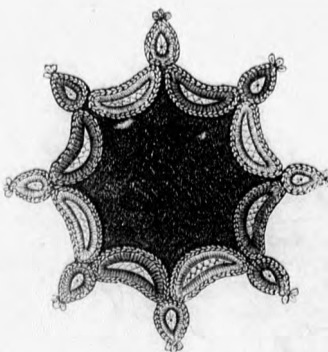
57. sz. Csipke. Horgolás.

egy szemnek összefoglalt pálcika (az első a körív 2 szemjébe, a másik a 3 rövidszembe) ezután a \*-tól ismételni. A csipke felső szélén 5. sor: felváltva 1 pálcika, 1 lgsz., s 1 szem kihagyással.

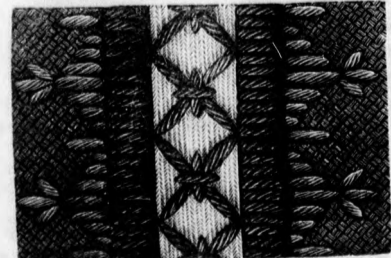
59. sz. Ujságtartó. Lapos kivarrás és keresztöltés. Ehhez az 56., 58. és 69. sz. Alapja egy 80 cm. hosszú és 31 cm. széles kartonlap, melyet meghajlítunk hosszában s így egyik felét, a külsőt rézszínű kanavával borítunk be. E kanavát elvágja egy az egyenes szélén 30 cm. hosszú háromszög, mely kékeszínű kanava, a kettő közti varrást az 1 1/2 cm. széles aranyzsinór takarja, minek átvarrását a 68. számú részlet mutatja. A dupla keresztet barna pamutot, ugyancsak a zsinór mellett levő egyenes csikhoz a cakkos szélét pedig divatos színnel és sárga selyemmel varrjuk ki. A lapos kivarrást, mely sötét barna keresztelkel van konturozva a kékes háromszögön gobelin pamuttal varrjuk ki az 56. számú minta után s a jelzett színekkel. A rézvörös kanavára az 59. számú mintát varrjuk, ki szintén háromszög alakban, a keresztet barnával, az egyes elszórt keresztet sárgaselyemmel, a csillagokat felváltva fehér és sötét-kék pamuttal. A belseje rézvörös szaténal van bélelve, jelül a szélén ugyanolyan színű gömbölyű zsinórt varrunk fel hurkokat hagyva, mely mellé egy rudacsákat tartva, egy másik zsinórt átfűzünk. A tartója is zsinór, a közepén és a két oldalán ugyanilyen színű ponponokat aggatunk díszítésül.

63. sz. Levélszárító. Aranyhímzés. Ehhez a 60 és 64. sz. A téralaku levélszárító 24 1/2 cm. hosszú acélkés, bronzfogóval, melyen egy keskeny ezüst zsinór van körülszavartva, a végén két aranybottal. Hüvelye kézimunka s vörösbarna bőrből van; felső lapján a 60. és 61. sz. mintát hímézzük japán-arannyal.

64. sz. Kulstartó. Lapos hímzés. Ehhez a 62. sz. Váza könnyű fából van, a kulcs szakála pedig kartonból van, hossza 35 cm. E váz elejét olajzöld plüssel, hátát pedig fekete bőrpapírral vonjuk be, elöl 6 kicsiny fogást a kulcsok felaggatására, hátul 2 bronzkarikát a tartó felfüggesztésére erősítünk. A kulcs szakállát lapos hímzés díszíti, ehhez vehetünk bőrt vagy atlaszt alapul, rajta



60. sz. Flakontálca. Horgolás.



68. sz. Részlet az 59. sz. ujságtartóhoz.

lebbi pikóba, 5 lgsz. 4. sor: felváltva 1 pálcika, 1 lgsz.

58. sz. Csipke. Horgolás. Kellő hosszúságú levegőszem-sorra horgolunk: 1. sor: felváltva 9 rövidszem a legközelebbi 9 szembe, 2 lgsz., 2 öt lgsz. által elválasztott psz. a harmadik szembe, 2 lgsz., 2 szemét kihagyni. 2. sor: \* 5 rövidszem, a 9 rövidszem középsőjébe 12 kettes pálcika, melynek középső 2 szemje 3 lgsz., által van elválasztva az 5 lgsz.-be s a \*-tól ismételni. 3. sor: 1 szoros-szem, a következő 5 rövidszem 3.-jába, 1-1 rövidszem, a következő 6 kettes psz. mind-egyikbe, 5 rövidszem, a 3. lgsz.

körül, 1-1 rövidszem, a következő 6 pálcikába, a \*-tól ismételni. 4. sor: 1 psz., a 4 rövidszembe, \* 5-ször felváltva, 1 pikó, (azaz 5 lgsz., 1 rövidszem, az előbbi pálcikába) 1 pálcika a 2. szembe, azután 1 pikó, 2



60. sz. A 66. sz. levélszárító részlete.



59. sz. Ujságtartó. Lapos keresztöltés. Ehhez az 56., 58. és 69. sz.



62. sz. A 65. sz. kulstartó részlete.



61. sz. A 63. sz. levélszárító részlete.



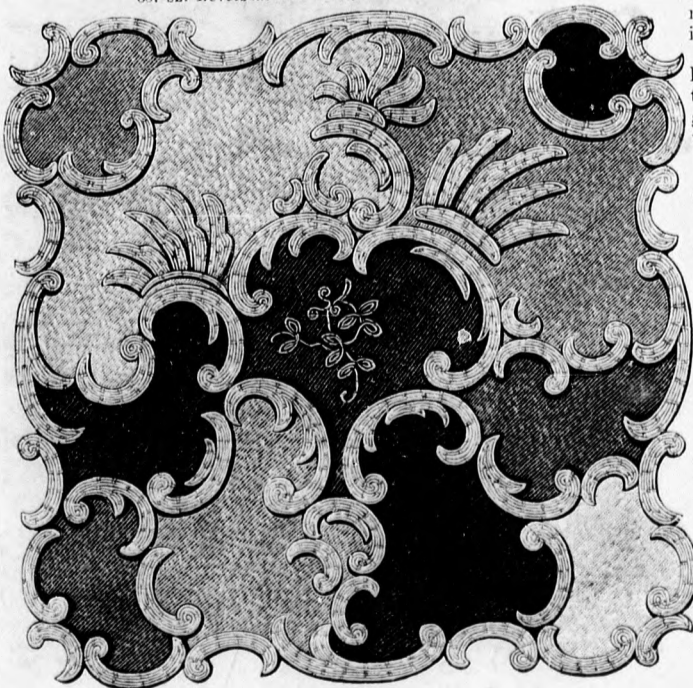
63. sz. Levélszárító. Aranyhímzés. Ehhez a 60. és 61. sz.



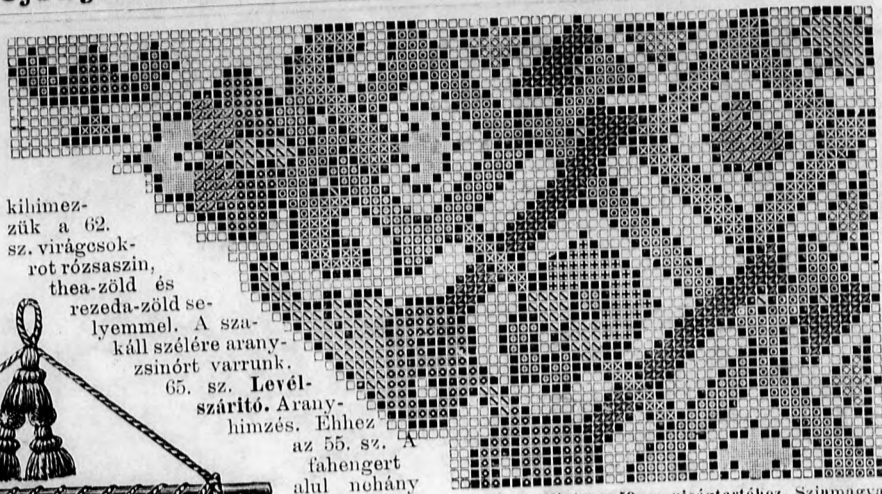
64. sz. Kulstartó. Lapos hímzés. Ehhez az 55. sz.



65. sz. Levélszárító. Aranyhímzés. Ehhez az 55. sz.



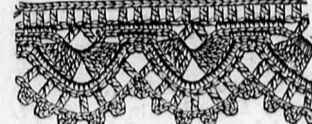
70. sz. Takaró indushímzéssel. Mintarajz a mintáiv hátrészén. XXVII. sz., 141. fig.



kihímézzük a 62. sz. virágcsokrot rózsaszín, thea-zöld és rezeda-zöld selyemmel. A szakáll szélére aranyzsinórt varrunk.

65. sz. Levélszárító. Aranyhímzés.

Ehhez az 55. sz. A fahengert alul néhány ív itatóspapírral borítja, mely fölül egy egyenes, bőrrel bevont talap közé van szorítva. A bőrlapot japán aranyhímzés díszíti. E talapot a hengerhez egy bronzfejjel ellátott csavarral erősítjük, mely egyszersmind díszítésül szolgál.



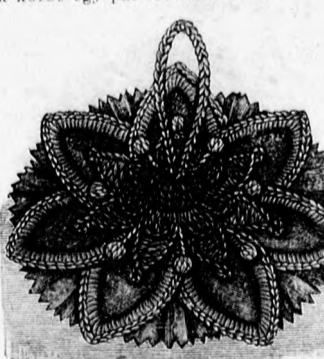
58. sz. Csipke. Horgolás.

66. sz. Flakon-tálca. Horgolás. A 12 cm. nagyságú olajzöld posztóalapot egy applikatív szegélyzet vezé körül, melyet 5 cm. nagyságú félkör és 2 3/4 cm. nagyságú levélalakú kartonformákból összeállítunk; az egyiket rózsaszín, a másikkal olajzöld kordonnet-selymet veszünk s mindkettő körül egy-egy rövid sort horgolunk s csak a szemek hátsó tagjaiba szurunk. E sorban minden levélszakra három-három pikót (mindegyike 4 levegőszemből) horgolunk. A figurák belsejét aranypókkal, keresztel töltjük, egymáshoz pedig erős cérnával varrjuk a visszához.

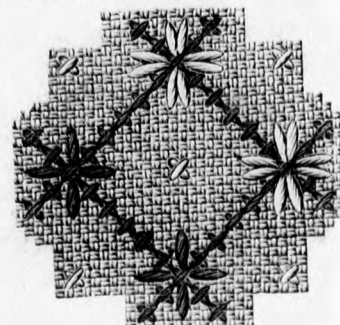
67. sz. Tentatörő. Horgolás. A tulajdonképeni törőt a 6 cm. széles s 7 cm. hosszú posztócsik adja, melyet egyik szélén egész sűrűre beráncsolunk. Erre fedőszűrűleg egy lapot készítünk összeállított kartonfigurákból, melyhez 7 db 6 cm. magas levélforma szükséges, ezeket aranyzöld rokokócérnával körülöleljük s rézvörös plüssre tesszük. E nagy csillag közepére egy kisebb csillagot horgolunk olajzöld kordonnet-cérnával, 11 levegőszemet kezdünk ezen visszamenőleg 3 szemét kihagyni, 2 rövid szem, 5 pálcika, 1 rövid szem; azután \* 10 lgsz., ezen visszamenőleg 3 szemét kihagyni, 2 rövid szem, 5 pálcika, 1 rövid szem, az előző levélke utolsó rövid szemjébe, a \*-tól 5-ször ismételni, a végén hozzátöglálni. A másik sor levélalapot középsőjébe olajzölddel horgolunk; 21 levegőszemet gyűrűre foglunk \* 1 rövidszem a legközelebbi szembe, 4 lgsz., 2 egy szemnek összefoglalt kettes pálcika a következő szembe, 1 rövid szem, a következőbe a \*-tól 6-szor ismételni. E fölé egy csillagot sötét olajzölddel horgolunk, 4 levegőszemet foglunk gyűrűbe, ebbe 3 lgsz., 10 pálcika s ezt a 3 lgsz. 3.-jába foglani. A csillag közepébe egy 6 cm. hosszú levegőszem sort erősítünk fogónak. Körülkötül elosztunk 8 kis göböcskét, melyet aranyzölddel készítünk úgy, hogy 7 pálcikát foglunk körbe egy pár levegőszemre.

68. sz. Részlet az 59. sz. ujságtartóhoz. Színmagyarázat: \* sötétbarna, x világos bronz, x sötét bronz, világos oliv, o sötét oliv, o világos fakókék, \* sötét fakókék, x világos rézszínű, o sötét rézszínű, x világos divatszín, z aranyzöld.

70. sz. Takaró indushímzéssel. A magába véve is különlegességnek látszó takaró többféle világosabb és sötétebb színű kagylóalakú posztódarabokból van összeállítva. Az összevarrásokat a hímzés takarja, melyhez japán-aranyzsinórt használunk és sűrűn 6-8 szor egymás mellett sárga selyemmel levarrogatunk. A középső sötét bordóposztón egy levél van, azt ugyanazzal hímézzük. A középsőtől jobbra eső nagyobb rész rézszínű, ugyancsak a sarak, ellenében sötét olajzöld, világos divatszínű sarakkal, a míg a fennmaradt rész teazöld és sötét olajzöldszínű.



67. sz. Tentatörő. Horgolás.



69. sz. Az 59. sz. ujságtartó mintája.