

Az öltözködés művészete.

A fehérneműre, piperére
és kézimunkára nézve
a legjobb tanácsadó.
Színes divatképek
szabásrajzok
és szórakoz-
tató melléklet.

DIVAT ÚJSÁG

Megjelenik havonként kétszer, minden hó elején és közepén.

Előfizetési ára helyben:		A Divat Újság külön mellékletei:		Előfizetési ára vidékre (postai szétküldéssel):	
Negyedévre	1 frt.	Minden számban szórakoztató melléklet és kétoldalas szabásminta-iv.		Negyedévre	1 frt 10 kr.
Félévre	2 „	Havonként egyszer külön színes divatkép és külön kézimunka-melléklet.		Félévre	2 „ 20 „
Egész évre	4 „	A hónap második felében megjelenő számhoz felváltva a Tündér Ujjak minta- rajzlap-pal, a Családi Monogram-Album lapja és Színes kézimunka-kép. 48		Egész évre	4 „ 40 „

Szerkesztőség és kiadóhivatal: Budapesten, VIII. kerület, Rökk Szilárd-utca 4. szám. Előfizetni lehet az összes könyvkereskedőknél és a kiadóhivatalban.



A divat.

Alig pihentük ki a fürdőzés és utazás fáradalmait, sietve kell körülnéznünk, hogy szépeinket idején értesítsük az őszi és téli divat kínáló újodásáról. A divat szélsége mintha az idén az elegancia mellett a takarékoságot óhajtana tekintetbe venni, mert semmiféle alapos változással nem fenyegeti tavalyi ruháinkat, sem valami különösebb, feltűnőbb újodással nem hozakodik még eddig elő. Arra szorítok leginkább, hogy a nyári ruhákon nagyon megkedvelt formákat olyanformán alakítsa át, hogy nehezebb őszi és téli szövetekre is alkalmasak legyenek. Első sorban a tulbő szoknya szűkül meg, mert a legújabb divatu pokrócszerű angol kelméből varrott divatos bő szoknyát ugyan meg nem bírná asszonyi derék. Másik mind határozottabban tért foglaló ujtás a lebben derék. A kis és nagy kockás és két három színt játszó vastag kelmék mellé kedveneknek sorakozik az egyszínű elegáns sima posztó. Diszül paszomántot, sujtást és géphimzést alkalmaznak leginkább, még pedig mindenféle formában, majd sima sávokat, majd leveles diszt képezve, némelykor egészen huszáros zsinórozást utánozva. Az elegáns estély-, ebéd- vagy hangverseny-toilettek ezentul is, mint eddig, legnagyobb részt selyem-

1. sz. Köpeny díszrészekkel. Ehhez 42. sz. Szab. és a köpeny visszaja. valamint a magy.: mintáiv XXI. sz., 114ab-119a. fig.

2. sz. Köpeny prém díszszel. Ehhez 13. és 14. sz. Szab.: mintáiv XIX. sz., 103-107. fig.



3. sz. Köpeny paszomántdiszszel. Szab.: mintáiv IX. sz. 57-60. fig.



6. sz. A 9. sz. háta.

ből kerülnek. A bluzok könnyű krepp, liberty, muszlin, csipke, betét és kreplisszből.

Az őszi köpenyek és köpenykék nem ritkán a ruhával teljesen egyforma szövetszövetből készülnek, de nagyon kedveltek a posztóból és bársonyból valók is; többnyire sujtás- vagy paszomántdiszszel. Majdnem mindegyik magas, sőt igen magas gallerral készül, amelyet nemritkán prémmel díszítenek, a mi persze kissé télies színt ad a köpenynek. A könnyű bongyorszövetből szabott, skót kockás selyemmel bélelt őszi kerek köpenyek is igen kedvesek és nem drágák. Az egészen és félig testhez álló kabátok, most hogy a szűkülő ruhaujjra könnyebb felhuzni, mind jobban jobban felülkerekednek. A hosszú, kocsiba való „Empire”-formájú köpenyek gallérszerű pántját szintén zsinórdisz ékíti és prém foglalja. Bélésük rendszeren kockás vagy élénkszinű selyem.

Az őszi és téli szánt kalapformák sokasága között alig lehet eligazodni. A bársonyt fogják, úgy látszik, legjobban viselni minden színben, de leginkább feketében. A kicsi kerek francia kalapok széleire bársony dudort vagy fodrot varrnak. A fekete bársony mellett legdiva-

4. sz. Köpeny csuklyával. Szab.: magy.: mintáiv VIII. sz., 53-56. fig.

tosabb a bronz, kék és zöld szín. Az alapforma rendszeren fekete zseniliából készül, de gyakran az is ráncolt bársony vagy selyemből készül, a szélével egy vagy ehhez illő, de elűtő színben. Diszük, fájdalom, ma is csaknem kizárólagosan struc- vagy kócsagtoll. Csuda, hogy még madár van a világon — de már nem soká lesz — hála érte hű szépeinknek. A széles karimájú nemezkalapok karimájának alsó felét rendszeren bársonnyal borítják és tetejét nagy csokrokkal és zsetszorítókkal ékítik. Utcai egyszerű angolos sétaruhához ugyan jól áll a félmagas, lovagló cylinderhez hasonló kalap, a mely rendszeren fekete és egy-két fekete structollal ékül. Szóval van sok mindenféle és mindenki magára vessen, ha a sok közül neu bírja kiválasztani azt, a mi neki legjobban áll.

5. sz. Rövid kabát sujtásdiszszel. A kabát szab.: mintáiv XVII. sz., 90-95. fig. A gallér szab. lásd a magy.

fig. szerint két-két részt szabunk, de előbb a 104. és 106. fig. a kis rajz szerint meghosszabbítjuk. Összevarrás után diszítjük a köpenyt háromszor, az alsó szélétől 3 cm. távolságban kezdve, a fent leirt diszszel, a mely a kisebb gallérrészen is ismétlődik. 87-88-ig erősítjük a kerek gallérrészt a köpeny oldalrészére, a vállgallért pedig 89-90-ig 81-en át és 91-92-ig 83-on át, varrjuk a köpenyre; megjegyezzük, hogy a köpeny hátrészének hossza a sima vonaljelzéstől van számitva és hogy fekete atlaszbélése csak a legelső diszig ér. A köpeny összes részeinek széle csak vágott és szegetlen.

Ida.

2. sz. Köpeny prémdiszszel. Ehhez 13. és 14. sz. Szab.: mintáiv XIX. sz., 103-107. fig. A fekete posztóköpeny pántdisze két 1 cm. széles, a vágott szélével egymás mellé tűzött posztócsikból és közte egy 1/2 cm. széles paszomántból áll. A bal előrésze csillagjelzés szerint varrott gomb és a jobb előrésze két duplapont jelzés közé varrott gomblyuk, valamint kapocs csukja a gallért, a melyet egészen és félig csukva lehet hordani. A sűrű prémet a kabát vássonal bélelt előrésze és az ezzel egyben vágott gallérra vonaljelzésig varrjuk. A köpeny számára 103-107.



7. sz. A 8. sz. háta.



8. sz. Ruha szakettérszszel. Ehhez 7. sz.

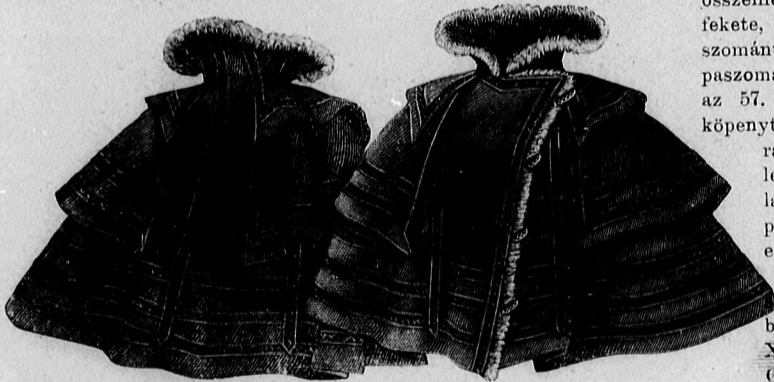
9. sz. Ruha lebbnyderékkal. Ehhez 6. sz. Szab.: mintáiv I. sz., 1-16. fig.



10. sz. Köpeny 4-6 éves leányknak. Szab., magy.: mintáiv XVIII. sz., 96-102. fig.

11. sz. Galléros köpeny 10-12 éves leányknak. Szab., magy.: mintáiv XX. sz., 108-113. fig.

3. sz. Köpeny paszomántdiszszel. Szab.: mintáiv IX. sz., 57-60. fig. A sötétkék posztóból fekete atlaszbéléssel készült köpeny gallérja számára az 58-60. fig. szerint szabunk két-két részt duplaszövet és betétből. Számjelzés szerint, a felső hasítékok figyelembe vételével, a varrásokat befelé fordítva összeillesztjük és a belsejét fekete, bodrosan szövött paszománttal díszítjük. Hasonló paszománt ékíti kép szerint az 57. fig. szerint szabott köpenyt és gallérját. A kis rajzon jelzett, a bélésbe vágott zsebnylást zsebbel és egy plisszébodorról látjuk el.



13-14. sz. A 2. sz. köpeny háta és csukott eleje.



15. sz. A 16. sz. háta.

5. sz. Rövid kabát sujtásdiszszel. A kabát szab.: mintáiv XVII. sz., 90-95. fig. Gallér szab. lásd a magy. A sujtászás előtt a kabátot a vállvarrás és a rövid, az első és második rész lebbenyét 54-55-ig összekötő varrás kivételével összevarrjuk. Az első előrészt kabátvaszonnal béleljük és a zsinórozás után béleljük a kabátot atlaszszal. Elöl a kapcsolás alatt nyelvet varrunk a kabátba. A 90., 91., 93. és 95. fig. behajtásait kiegészítjük, a 90-92. fig. adja az első és második előrészt és oldalrész mintáját. Az első és második hátrész 93. és 94. fig. szerint szabott lebbenyét a betűvel jelzett kereszteteket, a hasonló betűvel jelzett pontokra téve, ráncba rendezzük és egy megfelelően hosszú pánttal összefogjuk. A duplaszövetből kemény betéttel készült gallért kívül-belül sujtással készítjük. Mai ívünk 58-60. fig. alkalmas mintát kínál ehhez a gallérhoz, csak hogy itt a jelzett hasítékok nélkül kell elkészíteni. Az ujját, 95. fig., a keresztvonalig a kabát-hoz hasonlóan zsinórozuk. Az ujjá felső részén és az első varrásán keresztet pontra, a külső varráson két keresztet egy pontra teszünk. A zsinór és bélés színe a kabátéval egyenlő.

8. sz. Ruha szakettrészszel. Ehhez 7. sz. A kék és zöld színt játszó gyapjuszövetruha bélésderekát elől simán borítjuk barna posztóval, hátul fent simán fogott, lent ráncolt gyapjuszövettel borítjuk és elől a posztóborítás fölé erősítjük jobbra, a balra átkapcsolt, hajtasokba varrott betétet, a melynek minden hajtáscsoportja közé keskeny sárga csipkét varrunk. Az oldal-, váll- és karöltővarrásba foglalt szakettrész, valamint a vállgallér és lebbeny betéttel és selyembéléssel készül. Az állógallért hátul nagy ripszcsokor és a derekat arannyal beszótt keskeny paszománt díszíti.

9. sz. Ruha lebbenyderékkel. Ehhez 6. sz. Szab.: mintáiv I. sz., 1-16. fig. A bélés és betéttel készült lebbenyet, a sötétkék kreppruhát a zsebkettnek és oldalának alsó széléhez toldjuk és hátul a hátrészszel egyben szabott lebbenyészhez varrjuk. A lebbenynek a felső szélén elvarrással szűkebbre vett és keresztet pontra téve ráncba rendezett mintáját a 13. fig. adja, a melynek behajtása kiegészítendő. A sötétkék bársonyból, bélés és betéttel készült lebbenyapántokat (14. fig.) 22-23-ig a varrásba fogjuk. A derék számára bélés- és felsőszövetből szabjuk az 5. fig. behajtásának kiegészítése után a 3-5. fig. szerint a hát- és oldalrészt, a 2. fig. szerint csak bélészövetből az előrészeket, a melyek kapcsolását a bal előrésze varrott, jobbra átkapcsolt fehér atlaszbetét fedé, 6 fig., a melynek a közepét egy 7 cm. széles atlaszfodor ékíti. A sima vonaljelzés szerint varrjuk az előrészekre a kék, zöld és fekete mintás selyemből készült, egymásra gombolt mellényrészt, 7. fig., a melyet a pontozott vonalon hajtókaszertien kihajtunk és bronzgombokkal gombolunk. A bal mellényrészt csak vonaljelzés szerint szabjuk, Duplaszövetből a 9. fig. szerint készült állógallér 9-17-ig foglalja a mellényt és a derék állógallérjának alsó szélén húzódik tovább. Egyebütt az előrészt a 8. fig. szerint szabjuk



12. sz. Babakalap zsinórdiszszel. Szab., magy.: mintáiv XI. sz., 64-65. fig.



16. sz. Hosszu köpeny bodordiszszel. Ehhez 15. sz. Szab. és a köpeny visszája és magy.: mintáiv XV. sz., 65-76b. fig.



17. sz. Ruha lebbenyderékkel és hajtóka-gallérral. A derék szab.: mintaiv VI. sz., 44-49. fig. A szoknya, állógallér, ujjá és dudor szab. lásd a magy.

18. sz. Ruha esücskös lebbennyel. Az eleje felsőszöve, ujjá és dudora szab., magy.: mintaiv IV. sz., 31-33. fig. A szoknya, bélésderék és lebbeny szab. lásd a magy.

19. sz. Ruha zsakettreszszel. Az előrész bélése, a zsakettresz és hajtóka-gallér szab. és háta: mintaiv VII. sz., 50-52a. fig. A szoknya, oldal- és hátrész szab. lásd a magy.

20. sz. Ruha plisszé ujjadiszszel. A szoknya, felsőszövet kis rajza és magy.: mintaiv XIV. sz., 67. fig. A bélészsoknya és derék szab. lásd a magy.

betéttel és felsőszövevel bélelt zsakettresz fedi, a melyet a váll-, karöltő- és oldalvarrásba fogunk. Erre varrjuk a 10. fig. szerint bársonyból készült bélés-sel és betéttel ellátott hajtóka-gallért és a kabáttal együtt tüdjük a pontozott vonalon kifelé. A derék állógallérját, 11. fig., a melyre a 12. fig. szerint készült selyempántokat 18-19-ig varrjuk, egy 12 cm. széles ráncolt fekete atlaszcikkal fedjük, a mely hátul kapcsolódik és elől van csokorra kötve. A bélésujját július 1. számunk 39. fig. szerint szabhatjuk. Az ujjá felső részének felsőszövetét a 15. fig. szerint szabjuk, a melynek a behajtását és rövidítését kiegészítettük. Ennek a felső szélét keresztet pontra téve ráncoljuk. Az ujjá alsó részét simán fedjük felsőszövevel. A csuklyón a 16. fig. szerint készült bársonykézelővel ékitjük az ujját. A végig bélelt, 39 cm. magasan kemény betéttel készült szoknyát az 1. fig. kis rajza szerint szabjuk, a felső szélét hátul keresztet pontra téve ráncba rendezzük és a ráncok szélét 15 cm. hosszában egymásra tüzzük és a szoknyát keskeny lénzöbe foglaljuk.

17. sz. Ruha lebbenyderékkel és hajtóka-gallérral. A derék szab.: m-iv VI. sz., 44-49. fig. A szoknya, állógallér, ujjá és ujjadudora szab. lásd a magy. A barna és kék kockás gyapjuszövetruha lebbenydereka előlgombos. A derék mintáját 45-48. fig. adja. 84-88-ig varrjuk a derékra a bélés- és betéttel 49. fig. szerint készült, pontozott vonalon kifelé hajtott hajtóka-gallért. A derék

hegyes kivágását a bal előrész alá fércelt, jobb előrész alá kapcsolt betét tölti ki, a melynek 44. fig. szerint szabott alapját sűrűn ráncolt kék selyemmel fedjük. Az állógallér felső szélére keskeny csipkével szegett 4 cm. széles batisztfodrot varrunk. Július 1. számunk 39. és 48. fig. adják a bélés- és dudorosujja mintáját. 2 cm. széles kék gyapjuszománt foglalja a derekat, a hajtóka-gallért és a felsőszövet szoknya 55 cm. magasan hasított lapját. Ez utóbbit szeptember 1. számunk 113. fig. szerint készíthetjük, csak az első lapját szabjuk 5 cm. keskenyebben. A hasítéktól a szoknya felső széléig az első lapot az oldalpra tüzzük és paszomántgombokkal ékitjük. Alsószoknyának, a melyet a hasítékok alatt selyemmel fedünk, július 1. számunk 35. fig. használhatjuk.

19. sz. Ruha zsakettreszszel. Az előrész bélése, zsakettresz és hajtóka-gallér mintája, valamint a ruha háta: mintaiv VII. sz., 50-52a. fig. A szoknya, a derék oldal- és hátrésze, állógallér és ujjá szab. lásd a magy. A vörösbarna gyapjuszövetből készült ruhának kép szerint derékon kapcsolt, 51. fig. szerint szabott zsakettreszére varrjuk a) csillagtól b) csillagig a teher posztóból készült fekete selyemmel himzett hajtókát. Az alsó csücs-

sűrűn ráncoljuk és a ráncolásánál fogva Ezután kép szerint dudorosán ráncba külső szélére erősítjük. A 3 cm. széles rot, a mely 9 cm. széles, 135 cm. bő, eg-jük és a fejrészre varrjuk. A felvarrást szalag fedi. Hátul 5 cm. széles szalag. Egy keskenyebb szalagból készült csok-rot, 42 cm. hosszú keskeny kötőszalag helyére.

23. sz. Babakalap. Szab.: mintaiv karima alatt a fej szélén 4 cm. széles szalagból készült, öt pici rozetával dísz. Kemény gázból szabjuk először is a szerint a tető alapját, a melyt keré A karima külső szélét dróttal foglaljuk cm. széles gyapjuszománttal ékitjük. Közepén végig egyben szabott felsőszö-

keit
szöve
naljel
poszt
és fel
48. fi
derék
sába
minta
35. fi
mazo
és a
21
sz., 6
végig
bott
vona
kalap
cm. 1
szélé



21. sz. Babakalap. Szab.: mintaiv XII. sz., 63. fig.

22. sz. Kalap nagyobb leánykának. Szab.: magy.: mintaiv XIII. sz., 66a. fig.

23. sz. Babakalap. Szab.: mintaiv X. sz., 61-63. fig.

keit jelzés szerint hasonlóan himzett szövettel ékítjük. Az előrész bélését vonaljelzésig betétszerűen borítjuk fehér posztóval. Az oldal- és hátrészeket bélés- és felsőszövetből szabjuk a mintaiv 46-48. fig. szerint. A hajtókgallér hátul a deréknak állógallérba foglalt nyakkivágásába simul. Az állógallér, ujj és szoknya mintáját július 1. számunk 46., 39., 41. és 35. fig. adja. Kép szerint cakkosan alkalmazott fekete paszománt ékíti a szoknyát és a ruha ujját.

21. sz. Babakalap. Szab.: mintaiv XII. sz., 66. fig. A 66. fig. szerint a közepén végig egyben fehér kemény gázból szabott fejrészt a közepén 1 cm., a belső vonalon tulig fehér kasmirral fedjük. A kalap többi részét egy 19 cm. széles, 94 cm. bő kelmeccsík fedi, a melynek a felső szélét 1 cm. széles tarajjal 2 cm. szélesre s ráncolásánál fogva a fejrész belső vonalára erősítjük. A dudorosán ráncba rakjuk a kelmeccsíkot és a fejrész felüljét. A 3 cm. széles rakott ráncba rendezett karimafodorszéles, 135 cm. bő, egyenes, dupla kelmeccsík áll, szegvárjuk. A felvarrást 2 cm. széles meglekert fehér atlasz-5 cm. széles szalagból készült csokor díszíti a kalapot. Szalagból készült csokor támasztja fel hátul a karimafodorkeskeny kötszalagot varrunk a fejrész csillaggal jelölt

ap. Szab.: mintaiv X. sz., 61-63. fig. A helyes, elől a szélén 4 cm. széles tripla túllbodorról és keskeny atlasz-öt pici rozetával díszített kalap fehér kasmirból készül. Szabjuk először is a 61. fig. szerint a karimát, a 62. fig. mintáját, a melyt keresztet pontra téve ráncba rendezünk. A szélét dróttal foglaljuk, kívül-belül kasmirral fedjük és 1 paszománttal ékítjük. A feje tetejét a 63. fig. szerint a fejrészen szabott felsőszövettel borítjuk, a melyet a felsőszé-

létől vonaljelzésig sűrűen, az alsó szélén az alap szerint ráncolunk be. A beráncolt felső szélét, a melyet az alap közepére erősítünk, kelmerozetta fedi. A karima és fejrész összevarrását 2 1/2 cm. széles mintázott fehér selyemszalag fedi, a melyre elől és hátul csokrot alkalmazunk. A kötszalagot a karimán kívül varrjuk a kalapra.

24. sz. Őszi köpeny kerekgallér és csuklyával. Ehhez 40. sz. Az előrész, kerekgallér, csuklya és gallér szab.: mintaiv II. sz., 17-21. fig. Az oldal-, hátrész és ujj szab. lásd a magy. A köpeny duplán szövött kelmeccsík, a mely kívül szürke, belül kék és szürke kockás, készül. Az előrészt a 17. fig. szerint szabjuk, a melyet a 21a. fig. szerint kiegészítettünk, a bal előrészt azonban csak az eltérő vonaljelzésig vágjuk. Az oldal- és hátrész mintáját szeptember elsején megjelent számunk 10. és 11. fig. adja. Az előrész szövetének oldalvarrását és a nyakkivágás bevarrását először elkészítjük, az eleje első szélét 14 cm. széles betéttel és felsőszövettel béleljük, az első oldal- és hátrészeket összeillesztjük és az előrészbe jelzés szerint varrott zsebeket 6 cm. széles bélelt zsepántokkal fedjük. Az elő- és oldalrész közötti varrásba csillagtól csillagig 6 cm. széles,

14 cm. hosszú kelmeccsövet varrunk, a melyet hátul egymásra gombolunk. A kerek gallérrészeket a 18. fig. szerint szabjuk, a melyet szintén a kis rajz szerint hosszabbítunk meg. Az eleje első szélét betéttel és kék atlaszszalag béleljük, az alsó és hátsó szélét szegjük. Az utóbbit a pontozott vonalon befelé hajtjuk és hátul 6 cm. szélesen szétválvá 15 cm. hosszán a hátrészre erősítjük. A csuklya mintáját a 19., a gallérét a 10. és 11. fig. adja. A gallért és csuklya duplaszövetből szabjuk, még pedig a galléron befelé, a csuklyán fölfelé fordítva a kockás felét. A csuklyát 27-28-ig összevarrjuk, keresztet pontra téve ráncba rendezük és jelzés szerint kifelé hajtjuk. Az előlkapcsos köpeny kerekgallérját és csuklóját számjelzés szerint illesztjük a köpenyre és a le-hajlógallér duplaszöveve közé foglalva varrjuk rá.

27. sz. Francia kalap idős hölgyeknek. A kalapnak elég széles fekete bársonnyal fedett szélére főtt ráncba rendezett, oldalt simán tartott fekete selyemgáz borul, a melynek felvarrását fekete bársony fedi. A 8 cm. hosszú, 9 cm. széles atlasz szalagkötőt szalagrozetta alatt varrjuk a szalagra és egyuttal a kalapra hajlós zsettdísz erősítünk fel vele. Magasan álló pávatollal vegyített kocság egészíti ki a díszet.



24. sz. Őszi köpeny gallérral és csuklyával. Ehhez 40. sz. Az előrész, kerekgallér, csuklya és gallér szab.: mintaiv II. sz., 17-21. fig. Az oldal-, hátrész és ujj szab. lásd a magy.

25. sz. Köpeny szűrtájszél. Szab.: magy.: mintaiv XXIII. sz., 121-128. fig.

26. sz. Kabát átombolt előrészszel. Szab.: magy.: mintaiv III. sz., 22-30. fig.



27. sz. Kalap idős hölgyeknek.

28. sz. Kalap magas fejjel. A fölfelé keskenyedő 9 cm. magas kalap fejét simán borítja fekete selyemszövet, a melyet sugarasan borít fémgöngyökből és pillangókból álló zsinórdísz. A keskeny drótból készült karimát zöld bársonyból készült, elől széles dudoros rész borítja, a melyet itt-ott zsettdíszszel erősítünk meg. Hátul egy pár magasan álló struccotlat varrunk a kalapra.

29. sz. Kerek posztókalap. A matrózkalap forma, fölfelé bővülő, 6 cm. magas fejformával és 9 cm. széles karimával készült, a melyet simán bélelünk fekete



35. sz. Díszes ruha 8-10 éves leányknak. Ehhez 36. sz. Szabó mintái V. sz., 34-43. fig.

bársonnyal és hátul felhajtogatunk. A kalap fejét 4 cm. széles sötétlila bársonyszalaggal, fekete struccotlallal és lilá mákvirággal ékítjük.

30-34. sz. Diszítetlen téli kalapok. A 30. sz. szürke selyem nemezkalap feje 6 cm. magas, karimája 8-13 cm. széles és baloldalt kissé fel van hajolva. A 31. sz. kalap 6 cm. magas feje fekete és sárga, az oldalt felhajtott karima fekete zseniliatonból készül. A karima szélét 6 cm. széles bongyorszövetcsík egészíti ki. A 32. sz. francia kalapforma teljesen finom dróttal befont fekete zseniliából készül. A 33. sz. 9 cm. magas fejjel készült fekete nemezkalap elől 8, hátul 12 cm. széles karimával. A 34. széles harangszerű nemezkalap karimája négy helyen van behajlítva.

35. sz. Díszes ruha 8-9 éves leányknak. Ehhez 36. sz. Szabó mintái V. sz., 34-43. fig. Divatszín gyapjuszövetből készül az elől négyszögletesen, hátul hegyesen kivágott ruha, a mely derékbélését 34-36. fig. szerint szabjuk. Ha a bélést vonaljelzés szerint a vállon egy 30 centimet. bő, a nyakkivágás felé három ráncba rendezett felsőszövettel fedjük, az előrészt egy 64 cm.

bő, 40 cm. hosszú, fönt ötszörösen 1 cm. széles tarajjal húzott, lent 3 cm. széles beráncolt krémszín selyemrészszel fedjük. Ezenkívül a fönt és lent keresztet pontra téve ráncba rendezett, 38. fig. szerint szabott felsőszövettel, a melyre 63-64-ig erősítjük a duplaszövetből betéttel, 37. fig. szerint készült, a pontozott vonalon kifelé hajlított hajtókát. A hát- és oldalrészt egyben borítja a 39. fig. szerint szabott, fönt 2 cm. széles tarajjal behuzott, lent keresztet pontra téve ráncba rendezett felsőszövet. A derék alsó szélére varrjuk 60-68-ig a bélés és betéttel készült és a hajtókához hasonlóan 2 cm. széles sárga gipüresipkével díszített, 40. fig. szerint szabott lebbenyt. A felvarrását 2 1/2

30-34. sz. Diszítetlen téli kalap formák.



28. sz. Csucos kalap.

cm. széles divatszín megtekert atlaszszalag fedi, a mely hátul esokor alatt végződik. A bélésujja mintáját a 41. fig. adja. Ezt a két vonaljelzés közt a 42. fig. szerint szabott, fönt és lent beráncolt dudorral, egyebütt sima felsőszövettel fedjük. A végig bélelt és betéttel ellátott szoknyát, a melyet a 43. fig. kis rajza szerint szabjuk, fönt keresztet pontra téve ráncba rendezük és számjelzés szerint varrjuk a derékra. A hátulkeszes ruha vállára szalagesokrot teszünk.

37. sz. Díszes bluz batizt és betéttől. Az eleje felsőszövetének és bélésujjának szab., valamint az ujjá dudorának kis rajza és a bluz háta: mintái XXII. sz., 120-122a. fig. A bluzbélés és állógallér szab. lásd a magy. A fehér batiztbluz július 1. számunk 80-83. fig. szerint szabott bélését elől a 80. fig. szerint a közepén egészben szabva, jelzés szerint keskeny hajtásokba varrott batiztesíkokból és himzett betéttől összeállított felsőszövetrészszel borítjuk. Minden betétsíkot kép szerint 1 cm. széles tüllesipkével díszítjük. Ezt a részt lent csillagtól a közepéig a bluzbélés szerint ráncoljuk be és fönt a váll, karöltő és oldalvarrásba foglaljuk. Egy-egy 30 cm. bő batiztrész, a nyakkivágáson és lent beráncolva borít egy-egy hát- és két oldalrészt egyben. Az állógallért egy 12 cm. széles elől tarajosan húzott batiztesík takar, a mely hátul batiztrozetta alatt kapcsolódik. A gallér felső szélére két 30 cm. bő, 6 cm. széles himzés-sel és csipkével díszített 7 cm-re összehuzott batiztfödrot varrunk. A bélésujját az alsó szélétől vonaljelzésig egy 76 cm. hosszú, a belső és külső varráson ráncolt batiztrész fedi, azonfelül a 122. fig. szerint szabott dudort, a melyet gázzal bélelünk, fönt csillagtól csillagig, lent pedig körös-körül beráncolunk. Az ujjá alsó szélét egy 6 cm. széles, 88 cm. bő, a gallér fodrához hasonlóan díszített batiztfödor ékíti.

38. sz. Ruha géphimzéssel. Ehhez 38. és 39. sz. A szoknya, betét, mellényrész, derék felsőszöve, bélés és felsőujja szab.: mintái XVI. sz., 77-89ab. fig. A derékbélés, oldal- és hátrész szab. lásd a magy. Az elegáns, szürkés-kék posztóruha zsakettzerű felsőszövetét és válddizét a ruhához hasonló színű és fekete selyemmel dolgozott géphimzés ékíti. Az utóbbi sűrű sorokban egymás mellett 1 1/4 cm. szélesen foglalja a részek széléit és képez elől és hátul leveles mintát. A szoknyát



36. sz. A 35. sz. háta.

37
ra
3
ly
sz
é
s
k
t
v
g
A
4
v



37. sz. Diszes bluz batiszt és betétből. Az előrészt felszövetre, a bélésujja szab., az ujjá dudorának kis rajza és a bluz háta: mintáiv XXII. sz., 120-122a. fig. A bluzbélés és állógallér szab. lásd a magy.

3 cm. szélesre szegjük. Fekete selyemzsinórból készült gomblyukak és apró fekete selyem paszomántgombok díszítik kép szerint a betétet, állógallért, ujját és szoknyát. A szoknya 3 cm. széles lényőjét, a melyet a derék bélésére kapcsolunk, szintén géphímzés ékíti. A betét, áthajlógallér és a derék elejét fedő keskeny betétet fekete selyembáronyból ékítjük, a mely 1 cm. szélesen az ujját is foglalja. A derék zsakettyszerű felszövetét oldalt külön varrjuk össze, főt a derékbélés vállvarrásába fogjuk és az első és alsó szélén az egymásra kapcsoló rajta hagyott pánttal együtt kabátvászonnal és selyemesikkel béleljük. Hátral a szoknyalényőt és a derék felszövetét a 38. és 36. képen bemutatott kapcsolás tartja együtt. A középső betétre hajló mellényrészek szintén betéttel és selyembéléssel készülnek. Ezeket a részeket csak a hátsó szélükkel a vállon és lent erősítjük a derékra. A mellényrészek alatt, a melyeket főt a betétre gombolunk, varrjuk jobboldalt a derékra és kapcsoljuk át balra a fekete bársonybetétet. A derékbélés elejét mai mintáivunk 79. fig. az oldal- és hátrészt július 1. számunk 42-44. fig. szerint szabjuk. A kapcsolást takaró betétet a selyembélés és közbetett vászonnal együtt a 80. fig. szerint szabjuk, a közepén végig egyben hagyva, a mellény-

részeket a 81. fig., a felszövetrészeket a 81-84. fig., az állógallért és áthajlógallérrészeket, a melyeket számjelzés szerint varrunk a keményen bélelt állógallér felszövetre és bélés közé, a 85. és 86. fig. szerint szabjuk. A részek összeállítása számjelzés szerint igen könnyű. A selyemmel és betéttel 87. fig. szerint készült vállrészek felvarrása a derék tel-



40. sz. A 24. sz. eleje.



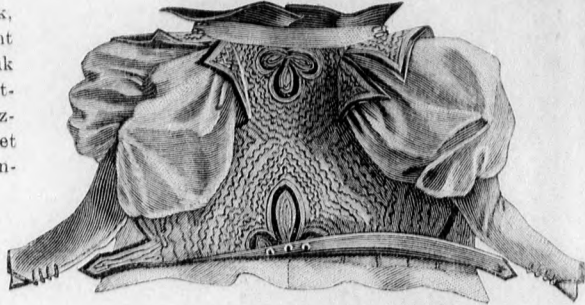
42. sz. Az 1. sz. eleje.



41. sz. A 25. sz. háta.

sőszövetén jelezve van. A bélésujját a 88. fig., a felszövetét a 89a. és 89b. fig. szerint szabjuk. Az utóbbi két mintát a behajtás kiegészítése után

A-B-ig összeillesztjük, főt a 89c. fig. szerint egészítjük ki és szabjuk ki, egyben a felső szövetből. A felszövetet ezután hosszában keresztet pontra téve ráncba rendezzük, a könyökén 41-42-ig sűrűn összehúzzuk, a rövid külső varrást elkészítjük, a bélésujjára il-



38. sz. A 43. sz. ruha derekának háta kiterítve.

lesztjük, a melynek külső varrását már elkészítettük és ezzel együtt varrjuk belül össze. Az ujjának keresztet pontra téve ráncba rendezett felszövetét számjelzés szerint erősítjük a bélésre és a beráncolt felső szélét a karöltőbe. A szoknya számára először bélés-szövetből szabjuk a 77. fig. szerint és bélés és felső szövetből a 78. fig. szerint, ha e részeket a 89a. fig. szerint meghosszabbítottuk, egy-egy részt a közepén végig egészben hagyva. Az első részét közepén főt 5, lent 10 cm. szélesen fedjük posztóval, azután erre a vonaljelzésen áthajolva, 1 cm. szélesen letűzve illesztjük a másik posztórészt, a melyet hátul 2 cm. szélesen hajtunk

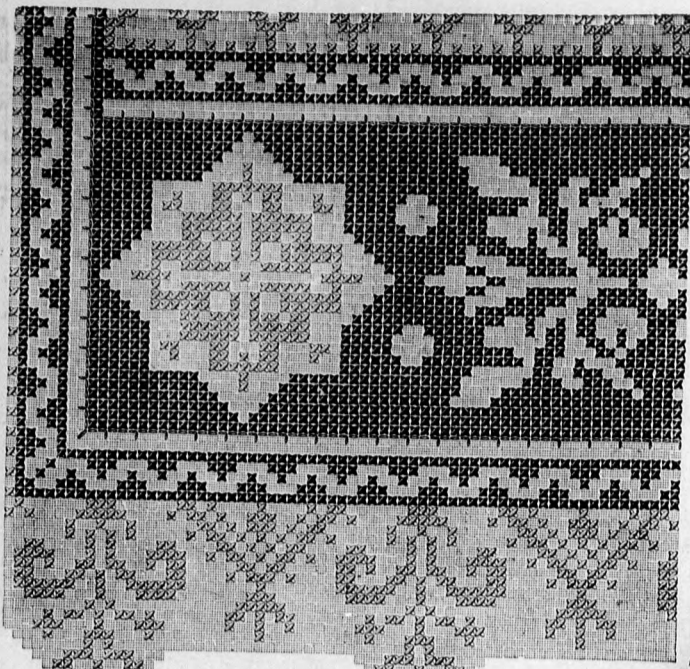


39. sz. A 43. sz. ruha szoknyája hátul.

a bélésen át. A hátsó részt ezután a) csillagtól b) csillagig varrjuk az előrészt alá egy 3 cm. hosszú hasíték meghagyásával. A hátsólap felszövetét sűrűn beráncoljuk, olyan formán, hogy az első lap két csücske a dupla-pontjelzés szerint egymásra érjen. A szoknya első lapjának felső szélét szükség szerint tartjuk be és hátsóval együtt keskenyen foglaljuk.



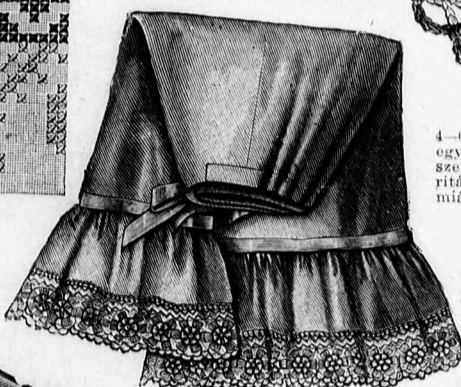
43. sz. Ruha géphímzéssel. Ehhez 38. és 39. sz. A szoknya, betét, mellényrész, derék felszövetre, valamint bélés és felsőujja szab. mintáiv XVI. sz., 77-89ab. fig. A derék, oldal- és hátrésznének szab. lásd a magy.



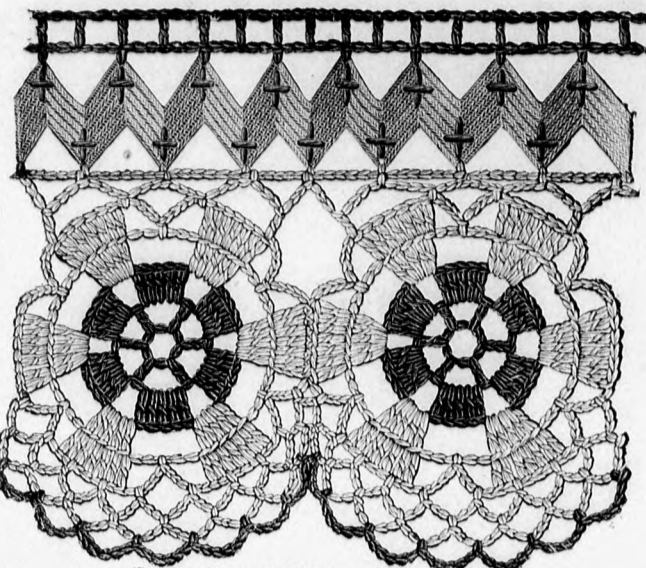
44. sz. Az 58. sz. tállaló asztaltakaró mintája.

ni. 2. sor: vörös fonállal, 6-szor felváltva 5 pálcikaszem a legközelebbi 3 levegőszembe, 3 levegőszem, azután az 1. pálcikaszemhez foglalni. 3. sor: szürke fonállal, 6-szor felváltva 5 pálcikaszem a következő 3 levegőszembe, 5 levegőszem, azután az 1. pálcikaszemhez foglalni. 4. sor: 3 levegőszem, 1 pálcikaszem abba a szembe, amelybe foglaltatt, * 1-1 pálcikaszem a következő 3 pálcikaszembe, 2 pálcikaszem a következő pálcikaszembe, 5 levegőszem, 1 szorosszem a következő levegőszembe, 5 levegőszem, 2 pálcikaszem a következő pálcikaszembe s a *-tól ismételni, a végén a 3 levegőszem 3-jába foglalni. A csipke felső részén 1 1/2 cm. széles szürke csücskös zsinór van, melyet utóbb vörös kezesekkel kivarrunk, egyik szélére vörös fonállal következő horgolunk 1 szorosszem a zsinór legközelebbi csücskéjébe, 6 levegőszem. A csillagok összeállítására szürke fonalat veszünk és pedig (lásd a 45. sz. képet) 1 pálcikaszem, 2 levegőszem, 1 szorosszem a csillag következő levegőszemébe, 3 levegőszem, 1 pálcikaszem, 1 szorosszem, 1 pálcikaszemjébe, 3 levegőszem, 1 szorosszem, a bordűrbe s így tovább. A csücskös zsinór felső külső szélére vörös fonállal horgolunk pálcikaszem, 2 levegőszem, 2 szemet kihagyva. A csipke alsó csücskös szélén 1. sor: szürke fonállal, * 1 szorosszem a legközelebbi levegőszembe, ** 6 levegőszem, 1 szorosszem a szem a következő levegőszembe, 6 levegő-

46. sz. Alsósoknya horgolt csipkével. Ehhez 45. sz. A szürke mohából használatokkal s huzallal készült alsósoknyát alul egy részüppánttal levarrott 15 cmnyi széles fodor díszíti, melynek szélére a 45. számú horgolt csipkét varrjuk. A csipke csillagokból áll, melyeket a kép után össze-horgolunk vagy összevarrunk. Horgolása következőképpen történik. 1. sor: sötétlila fonállal 6 levegőszemet körbe foglalunk s ebbe 6 levegőszem, 5-ször felváltva 1 pálcikaszem, 3 levegőszem, azután a 6 levegőszem 3-jába foglalni, a szalát megerősít-

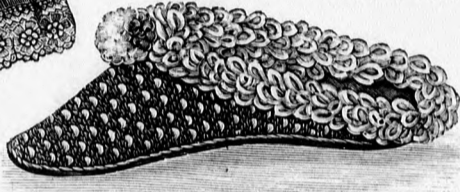


46. sz. Alsósoknya horgolt csipkével.



45. sz. A 46. sz. alsósoknya csipkéje. Horgolás.

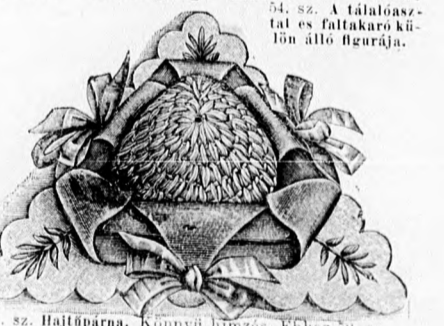
4-6. sor: simán. A 3-6. folytatva ismétlődnek. Minden huroksorban egy-egy hurokkal szaporodik a sor. Az 56. sor után a középső 13 szemet le-szemezzük, a tenmaradtakra pedig még folytatva 50 sort kötünk szaporítás nélkül, sőt a belső szélén minden 4. sorban 1 szemet fogyasztunk. miáltal a hurkok minden 2. huroksorban egy hurokkal kevesednek. A nemeztalpat megfelelő formájú pálcikaszemekből horgolt tekete beléssel borítjuk s szélét a papucs felső részéhez varrjuk erősen, felső szélét szürke pamutrüssal díszítjük. Ez utóbbit 11 szemre kezdjük s ezen felváltva 1. sor: simán, 2. sor: leemelni * 1 hurkot a következő szemem átlnizni, azután pedig azt a szemet a tiro leemeljük lekötés nélkül, 1 sima s a *-tól 4-szer ismételni; egy szürke pompon felvarrása kiegészíti a papucset.



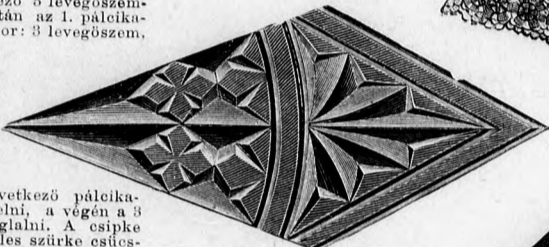
45. sz. Papucs hölgyeknek. Kötés és horgolás.

55. sz. Ujságtartó. Farnetszés. Ehhez 47. és 49. sz. A metszéshez alkalmas teher rából előállított ujságtartó egy 37 cm. magas és 43 cm. széles hátfal-ból áll, melyre a 20 és 31 cm. nagyságu előálló része mozgathatóan oda van erősítve. Gazdag metszés díszíti mindkét részt. A 47. sz. a középső csillag 1. részét mutatja, a metszés mintájának belső részét a hátfalon is felhasználjuk. A csillag körüli alapra négyzetesen vonalakat veszünk. A 49. sz. a hátfal legfelső csillagmintáját mutatja természet nagyságban. A feltiggesztéshez két rézkarikát erősítünk a hátfalra.

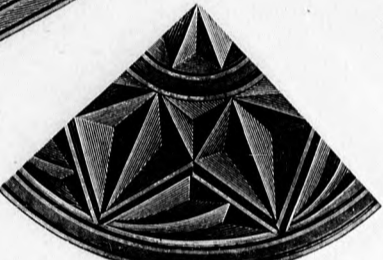
57. sz. Hajtűpárna. Könnyű himzés. Ehhez 52. sz. Egy 20 cm. nagyságu rozeda színű posztó háromszög, a három sarkon himzett virággal díszítve képezi alapját a főlére elhelyezendő hajtűtartónak. A közepen levő párna pamutfépésből van s horvannal borítva; magassága 5 cm., egyenes szélén, szélessége 6 cm. Díszítése abból áll, hogy egy 16 cm. nagyságu vörös posztó háromszöget középen hossz-szában 1 cm-nyire összevarrjuk, miáltal a párna könnyen beállítható. Az alaphoz hasonló nagyságu



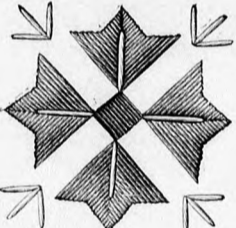
57. sz. Hajtűpárna. Könnyű himzés. Ehhez 52. sz.



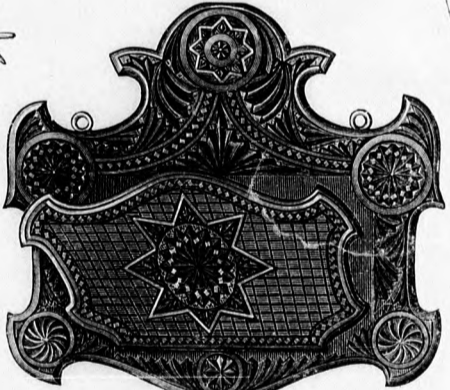
47. sz. Az 55. sz. ujságtartó eleje középső csillagának 8-ad része.



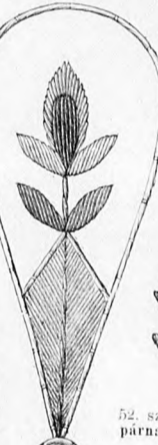
49. sz. Az ujságtartó háta felső csillagának 4-ed része.



50. sz. Az író-mappa részlete.



55. sz. Ujságtartó. Faragás. Ehhez 47-49. sz. Mintája: mintáiv XXIV. sz., 129a-129b. fig.



52. sz. A hajtűpárna részlete.

51. sz. Az író-mappa részlete.

zöld posztóháromszöget, ez utóbbi és a rozedaszínű alap közé tesszük s sarkait az alap sarkai felé állítjuk, melyet felhaj-tunk a párna-

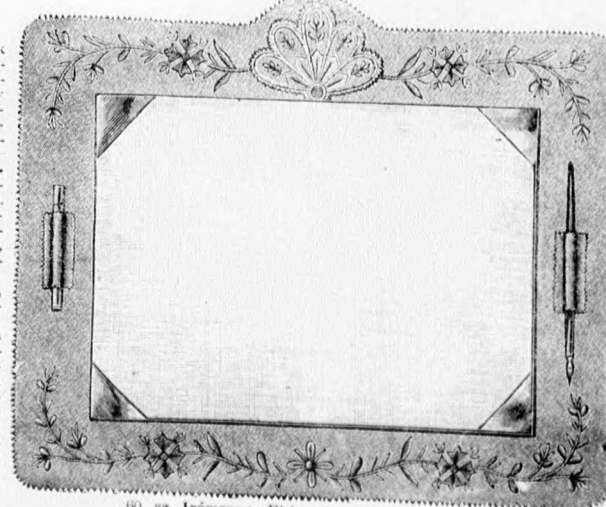


53. sz. A tállalóasztal és faltakaró külön álló figurája.

56. sz. Részlet 66. sz. író-mappához.

szem, 1 szorosszem a 2. és 3. pálcikaszem közé, 6 levegőszem, 1 szorosszem a 3. és 4. pálcikaszem közé 6 levegőszem, 1 szorosszem a következő levegőszembe, a *-tól 1-szer ismételni, azután 6 levegőszem, 1 szorosszem a következő levegőszembe, 3 levegőszem, a *-tól ismételni, 2. sor: szürke fonállal * 1 szorosszem a következő levegőszembe, 8-szor felváltva 6 levegőszem, 1 szorosszem a következő levegőszembe, azután a *-tól ismételni, 3. sor: vörös fonállal * 1 szorosszem a következő levegőszembe, 7-szer felváltva, 6 levegőszem, 1 szorosszem a következő levegőszembe, azután a *-tól ismételni.

48. sz. Papucs hölgyeknek. Kötés és horgolás. 60 gr. fekete, 60 gr. szürke kasztor-



60. sz. Író-mappa. Ehhez 50., 51. és 56. sz.



Utánnyomás tilos.

BUDAPEST, 1896. szeptember hó.

DIVAT UJSÁG.

Őszi kabát.

A fekete atlaszkabát piros atlaszszal van bélelve és tarka selyempaszomántmunkával ékítve. Egy pántszerű, hosszú fekete atlaszból készült, fehér csipkével

ékített diszkrét erősítünk jobbra a kabát alá. balra pedig átkapcsoljuk. Az állógallért fehér atlaszszal béleljük. A fülekre hasogatott ujját csipkefodor tölti ki.

A túlsó oldalon divatos hajviselet.



Divatos hajviselet.

1. fig. Diszes fésülködés. A homlokhajat elválasztjuk és szépen hullámosra sütötten fésüljük hátra. A haj hátsó részét két részre osztva két fürt segítségével rendezzük kontyba. Selyem puff és kócsag szolgál dísz gyanánt.

2. fig. Egyszerű fésülködés. Az első hajat elválasztva fésüljük hullámosra. A hátsó részét a hajnak szorosan megkötjük és hozzáerősítjük az első rész végét is. Az egészet az tán kontyba csavarjuk és egy zsettfésűvel tűzzük meg.

3. fig. Utcára való hajviselet. A hajat hullámosra sütjük, lent a tarkón megkötjük és kontyba bogozzuk. Arany pánt és tűk tartják a kontyot.

4. és 6. fig. Két konty 70 cm. hosszú hajból rendezve.
5. és 7. fig. Két konty természetlő göndör hajból rendezve.

A túlsó oldalon színes divatkép.