

Az öltözködés művészete.

A fehérneműre, piperére
és kézimunkára nézve
a legjobb tanácsadó.
Színes divatképek
szabásrajzok
és szórakoz-
tató melléklet.

DIVAT ÚJSÁG

A Divat Újság megjelenik havonként kétszer, minden hó elején és közepén. Szerkesztősége és kiadóhivatala: Budapest, VIII. kerület, Rókk Szilárd-utca 4-ik szám. Előfizetéseket csakis naptári 1/2, 1, 2, 3/4, és egész évre fogad el bármelyik hazai könyvkereskedés meg a kiadóhivatal.

negyed-
esztendőre **1 frt 10 kr** postai
szétküldéssel.

Minden számban szórakoztató melléklet és kétoldalas szabásminta-iv. Havonként színes divatkép és kézimunka-melléklet. A hónap második felében megjelenő számhoz felváltva a Tündér-Ujjak külön mintarajzlappal, a Családi Monogram-Album lapjai és színes kézimunka-kép.

A divat.

Soha a divatos öltözködésben nem nyíltott oly tág tere az egyéni ízlésnek, mint manapság, a mikor ugyszólván minden szín és minden forma divatos. A divat mindent megenged és eltűr, csak szép és a szemnek tetszetős legyen. A, ki ma még rosszul öltözködik, az ne a divatra, hanem magára vessen érte.

A tompa, egy színű kasmír-, sevíó- vagy szerzruhákat nagyon szeretik eltérő színű tűzött öltés vagy sujtás és zsinór-sorokkal ékíteni. Majdnem valamennyi tavaszi kimenőruha szoknya és nyitott zsakettből áll, a mely alatt vagy egész selyembluzt vagy csak selyem és csipkéből összeállított smizettet viselnek. A bluz lehet a ruha zsinórdiszével egyforma, de lehet bármily feltűnő színű selyembluz is. Az ilyen ruha fürdőn is szinte nélkülözhetetlen a reggeli séta alkalmával. A mi a déli vagy délutáni sétára vagy akár házi ruhára is divatos szint illeti, az, ha a jelek nem csálnak, ez idén az égő pipacsvörös lesz. Megérjük, hogy ez idén a fürdői sétáló helyeken selyem-



1. sz. Kalap hegyes tetővel.

piké- és batisztruhák mind megannyi eleven pipacs-ként fognak mozogni és virítani. Alig enyhíti az égő ragyogó színt egy kis fehér vagy fekete diszítés. A szín merész, de nem csoda, hogy néha napján szinte erőszakosan hódít magának egy-egy évadot, mert alig van lány vagy asszony, a kinek nagyon jól ne illenek.

A piros mellett a világos, virágmintákkal telehintett batiszt, könnyű szövet és selyemféléket szeretik. Ezek csaknem kivétel nélkül mind fodordiszszal készülnek. A fodor néha többsoros a ruha alján, néha széles, néha igen keskeny, sokszor hegyes ívben emelkedik csipőig, mint a régi köténytunika, máskor meghol egészen keskeny, hol meg igen széles kiadásban borítja el az egész szoknyát. Nagyon divatos a kerekre szabott és sugarasan pliszébe égetett finom krepp- vagy batisztruha, selyem alsóruha fölé. Sajnos hogy nálunk még nincsen erre való gép, úgy, hogy a ki most ilyet szeretne, kénytelen egyelőre kézzel pliszébe hajtogatni a szoknyát és jól levasalni, a mi nem kevés fáradságba kerül. — Az ilyen ruha bluzdereká is

legyezőszerű ráncokba van égetve, persze szinte selyembélés fölé, a melyet tetszés szerinti színben választhatunk a világos ruha alá. Az ilyen ruha összes disze rendszeren csak egy széles selyemöv, a melynek hátul két hosszú salangos vége a szoknya széléig ér. A bluz legujabb formája a háton átkapcsolt, a kapcsolást persze csipke és egyéb



2. sz. Társaságha való ruha fiatal asszonynak. Ehhez 5. sz. Szab. magy.: mintáiv XVI. sz., 107. fig. Kiegészítő szabásrészeket lásd a mintáivon.

a ruhát. Igaz is, hogy többnyire igen bájos egy kis csipke vagy kis selyem, szeszélyes izléssel összeállítva, könnyű és mégis elég meleg.

A divatos kalap manapság olyan forma, a milyenre a divatárus nő szeszélyes hangulata díszítés közben hajtogatja. A dísz csaknem kizárólagosan csupa virág.



8. sz. A 2. sz. hátképe.

1. sz. Kalap hegyes tetővel. A barna bászfónatu kalap hullámosan hajlított karimája 11 cm. széles, teteje 12 cm. magas. Körülötte lilaszínű árnyalt hajnalból font koszoru ékeskedik, halaványzöld bársonyból készült magasan álló csokrot alkalmazunk.

3. sz. Vállgallér gázfodorral. Szab.: mintáiv XXII. sz., 127. fig. A

fodrok fődik. Az egyszerű kreton vagy piké házi ruhákat szorgalmas kezeccsék szintartó fonállal szár- vagy láncöltéssel dolgozott virág-minta girlandokkal ékítik, még pedig a szoknyát és bluzt egyaránt. Az élénk színek mellett a fekete és felér erősen tartja magát.

A kis gallérekakat a melegebb idő beálltával ismét, mintegy a toilette kiegészítő ré-



3. sz. Vállgallér gázfodorral. Szab.: mintáiv XII. sz., 127. fig.



4. sz. Állógallér lehajlógallérral. Szab.: mintáiv XX. sz., 123-125. fig.

sze gyanánt kezdik viselni. Ma már csak egy kis apróság az ilyen gallér, arra való, hogy a vállfüzből kiálló felső testrészt egy kissé védje a hűvös idő ellen, ennyiben nemcsak szép, de igen célszerű is és sajátosan díszíti



6-7. sz. Füredőruha és füredősapka 6-10 éves leánynak. Szab.: mintáiv V. sz., 35-37. fig.



9-14. sz. Füredőruha, füredőköpeny, füredőcipő és sapka hölgyeknek. Ruha és cipő szab.: mintáiv III. sz., 22-29. fig.

könnyű nyári ruhákhoz jól illő gallér selymes-szélű, 25 cm. széles, plisszírozott fekete gázcsikból készül, azonkívül 1/2 cmnyi bársonysávval szegélyezett, 8 cm. széles sárga atlasz-szalag szükséges hozzá. Alapját fekete taftótól a 117. fig. szerint duplaszövet- és betétből álló keskeny vállpánt képezi, melyre először alsó szélén, azután felül a vállpántot takarva 25 cm. széles gázfodrot erősítünk. A felső fodrot előli szélén és még három helyütt egyenlő közökben

hullámosan berakjuk, hogy ívalakú bodrok képződjenek, az így nyert ráncokba az előli kivételével, kis gázrozetákat alkalmazunk. A vállpánt felső széle gallérszerűen duplán összerakott szalagba foglalandó. A gallér végeire 76 cm. hosszú, felül 10 cm. hosszú kacsokba rendezett szalagvégeket varrunk.

4. sz. Állógallér lehajlógallérral egyben. Szab.: mintáiv XX. sz., 123-125. fig. A 123. fig. szerint szabott hátul kapcsolt tarka kockás selyemből szabott állógallér bélést és betétet nyer. Elöl alsó szélét két 8 cm. hosszú, 5 cm.



5. sz. Felöltő harangujjakkal kutra járásra alkalmas. A 37. sz. hátképe. Szab. magy.: mintáiv I. sz., 1-7. fig.

széles kacsból két 10 cm. hosszú, a végein csucsa vágott végéből álló, duplaszövetből készült, szövet-átfogóval összetartott csokor díszíti. Az állógallérba fércelt batisztgallér foglalópánt és lehajló részekből áll (124-125. fig.). Az utóbbiak 1 1/2 cm. széles trímingsipkével szegvők, előbbi duplaszövetből készül. A gallérrészek a foglalópántba tűzendők.

6-7. sz. Füredőruha és füredősapka 6-10 éves leánynak. Szab.: mintáiv V. sz., 35-37. fig. A füredőruha kék vászomból készül, 3/4 cm. széles fehér galanggal. Vállon gomb és gomblyukkal zárul. Számára a 35. fig. szerint, miután a behajtást kiegészítettük, 2 részt szabunk, melyek elől 76-tól 77-ig, hátul 76. és 77. között összevarrandók; 77. és 78. között a száruk számára dolgozzuk ki a varrást. Felső szélét duplapontig behuzzuk és a 36. fig. szerint szabott előli és hátsó vállpánt duplaszélei közé foglaljuk. Az ujjak a 37. fig. szerint közepén végig egészben készülnek és a száruk széleihez hasonlóan pánttal szegendők. A 3 cm. széles, elől gombolt övet hátul csillagtól csillagig a ruhára rávarrjuk. A füredősapka hosszukás kör alakú, 34 cm. magas és 32 cm. széles viaszkosváson részt igényel, melyet gumival átfűzött szalaggal szegünk és elől rozettáival díszítünk.

9-14. sz. Füredőruha, füredőköpeny, cipő és sapka hölgyeknek. Ruha és cipő szab.: mintáiv III. sz., 22-29. fig. A kék gyapotköpönyből készült 9. sz. öltözet bluz és nad-



15. sz. Cipő füredés után vagy parti sétákra gyermeknek.

rágból áll, melyek övvel vannak egymáshoz varrva. A díszül szolgáló, 4 cm. széles duplaszövetből készült vállszalagok elől és hátul az övre gombolandók és a vállra könnyedén ráerősítendők. A bluz és nadrág előli széleihez 4 cm. széles pántot toldunk, illetőleg rátűzünk. A karöltöt pánt szegélyzi; a vállpánt duplaszövetből készül. A vonal mentén 46 cm. bőségig behuzott száraz ráncait 3 cm. széles rátűzött szövetsáv tartja le. Fehér sujtást és hasonló cakkos galandot kép szerint alkalmazunk díszül. Az öltözet számára a 22. és 24. figurán a behajtásokat kiegészítjük és a 22. fig. szerint 2, a 23-25. fig. szerint 1-1 részt szabunk közepén végig egészben. A 24. figurát, mely rövidítve adattott, a kis rajzon jelölt hosszúságnak megfelelően vágjuk, a 22-iken pedig az előli eltérő vonalat figyelembe vesszük. A bluzon 46-tól 47-ig a vállvarrást kidolgozzuk, felül a pánt alul az öv bőségének megfelelően behuzzuk és számok szerint foglaljuk az említett részek duplaszöveve közé. Az öv alsó széle az elől-hátul csillagig behuzott nadrágnak is foglalataul szolgál. A csakis vállon gombolt, derékban övvel összetartott 10. sz. fürdőruha 4 cm. széles fehér-kék sávos trikószövetből készül. Az ujjakon 2, a fodron és övön 3/4 cm. széles fehér gyapotgaland, a karöltön és szárazon 2 cm. széles trímingsipke adja a díszet. A ruha számára a 26. fig. szerint a behajtások figyelembe vételével 2 részt szabunk közepén végig egészben, az ujjakra a 27. fig. szerint 4 részt, a ruhán 54-től 55-ig az oldal-, 56-tól 57-ig a szár varrást dolgozzuk ki és miután az ujjakat 54-től 58-ig összevartuk, a szárazakat alul a vonal mentén 46 cm. hosszú gumiszalag fölött letűzzük, mely varrás közben tágitatható. A felső kivágás az előli középtől csillagig oly formán húzandó be, hogy a ruha előli és hátsó fele 40 cm. bő legyen és a vállakkal egyben alátűzött, szövetsávval szegett, melylyel egyben a 90 cm. bő, 12 cm. széles, elől és hátul ráferecvelt-fodor megerősítendő. A 11. számú fürdőcipő sásfonatból készül flanelbéléssel. A bongyorszövetből szabott, piros flannelle bélelt cipő (12. kép.) felsőrészének szabását felében a 28. fig., a talpét szintig a 29. fig. adja. A felsőrészen 60-tól 61-ig és 62-től 63-ig a varrásokat kidolgozzuk, a felsőrészt 61-63-ig a talphoz varrjuk és az utóbbi



19. sz. Ruha szalagdíszű. A B. kép háta. Szab.: mintaiv XI. sz., 64. fig. Kiegészítő szabásrészeket lásd a mintaivon és a magy.

készült

talpat alkalmazunk, végre piros gyapotgalanddal befoglaljuk és elől rüssel díszítjük. Az elől csillaggal jelzett helyekre felvarrt 53 cm. hosszú kötőszalagokat hátul a jelzés szerint kivarrt füzőlyukakon átvezetjük. A fehér-kék mintás bongyorszövetből készült 13. számú képünkön feltüntetett fürdőköpeny 4 cm. széles, 44 cm. bő nyakfogalóval bír, bősége 2 méter, hossza 130 cm. A 14. sz. fürdősapka gumiból való.

15. sz. Cipő fürdés után vagy parti sétákra alkalmas. A fenti célokra igen alkalmas cipő barna bőrből készül.

16. sz. Játzóköntény 3-5 éves fiúnak. Szab.: mintaiv XIX. sz., 122. fig. Anyaga fehér és kék sávos köper. Díszül kék sujtás, kék köper szegőpánt és feltűzött zseb szolgál. A köntény oldalrészei hátul keresztveződve, vállra gombolandók. Szabását felében a 122. fig. adja, melyen a behajtás kiegészítendő. A zseb rajza a mintán látható.

18. sz. Ruha bele gombolt matrógallérral 7-9 éves leánynak. Szab.: mintaiv XV. sz., 98-106. fig. A 260 cm. bő, 52 cm. hosszú, elől közepén 14 cm., két oldalt egy-egy 9 cm. széles lapos, egyébként hátra eső kisebb laposrúncokba rendezett, megbélelt szoknya 20 cm. magas bététet nyer. Anyaga kék sevió. Felső széle a 98. fig. szerint szabott alsó derék dupla széle közé tűzendő. Ez utóbbit elől ellenzőszerűen piros himzett fodorral díszített ellenző (99. kép) borítja, melyet elől közepén 5 cm. széles laposrúncba rendezünk és két oldalt a vonal között két 1/2 cm. széles szegélyekbe varrunk, az állógallért a 100. fig. szerint szabjuk. A zsák

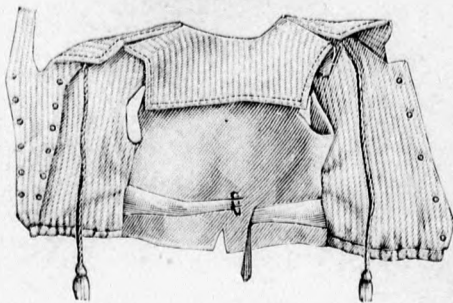
16. sz. Játzóköntény 3-5 éves fiúnak. Szab.: mintaiv XIX. sz., 122. fig.

17. sz. Öltözet 6-8 éves fiúnak. Ehhez 21. sz. Szab., magy.: mintaiv XIV. sz., 84-97. fig.

18. sz. Ruha bele gombolt matrógallérral 7-9 éves leánynak. Szab.: mintaiv XV. sz., 98-106. fig.



20. sz. A 22. kép előlről.



21. sz. A 11. sz. öltözet kiterített mellénye.



22. sz. Porköpeny vándorgallérral. Ehhez 20. sz. Szab., magy.: mintaiv XIII. sz., 78-83. fig.



24. sz. A 23. kép hátulról.

29. sz. A 31. kép hátulról.

formájú klot és gázzal bélelt nyitott zsakett (101. és 102. fig.) előrészt a zsebek végett bevágjuk. A betétes lehajlógallért (103. fig.) a zsaketra hátul közepén megerősítjük és elöl levezetve az előrészekkel egyben kitűrünk. A zsakettet kép szerint tűzessorok díszítik. A bélésujjakon (105. fig.) az alsóujj eltérő vonala, a közepén végig egyben szabott, a felsőkön (106. fig.) a behajtás figyelembe veendő. A felsőszövetujjat felül behuzzuk, kereszt- és pontjelzés szerint berakjuk és a ráncokat letűzzük. A fehér pikégallérban jelzés szerint gomblyukákat varrunk ki, miután a behajtással kiegészített 104. fig. szerint kiszabtuk. A gallért a kabát visszáján annak csillaggal jelölt pontjaira felvarrt gombokra ráhuzzuk és a pontozott vonal mentén hajtókaszzerűen kitűrjük.

27—29. sz. Szoknya lebbenyés derékkal. Szab.: mintaiv II. sz., 8—21. fig. Kiegészítő szabásrészeket lásd a mintaíven és a magy. A világos divatszín gyapjuszövetruha derekán hátul az oldalvarrásokig terjedő, betét és bélésel ellátott, kétsoros paszpollal szegett lebbenyésrészek vannak, melyek felvarrását 4 cm. széles, berakott lila selyemszövet-részek takarják; ez utóbbiak a hátsó közepén nagy rozetta alatt végződnek. A lebbenyésrészek szabását a 19. fig. az elől kapcsolt bélésderékét a 9—12. fig. adja. Az utóbbi hát- és oldalrészt egyben sima felsőszövet takarja, melyre kép szerint három sorban szövetpántot varrunk fel. E pántok mindegyike 5 sor zsinór-

betét felett tűzött szegélyből áll (lásd a 29. k. borító, jelzés szerint jobboldalt felvarrt, balra ismét szalmaszál szélességű szegélyekbe varrt szegélyből összeállított rész borul. Az elejére ezen a 14. fig. szerint szabott fűrészeket szá- és vonalzólag oldalt keresztet pontra téve, alul) kereszt szabadon maradt szélekre egy-egy 11 cm. széles hímzett betétsávot alkalmazunk, melyek alul egy vége mintegy folytatása a 17. fig. szerint szabott határolt 5¹/₂ cm. széles betéttel díszített vállnyire egymást fedik. Egyébként a vállba, karöltőre és selyemmel bélelt, két soros paszpollal szegett részek borítják az elejét, melyekben a mellvarrás alá helyezük a sima vonal mentén felvarrt, dupkeskeny selyemfodorral határolt hajtókát, mely vonalon kitűrünk. Az állógallérba hátul 6 cm. egyébként szegélyekbe varrt lila és divatszínű széles aranygaldoból összeállított díszszel borít-



25. sz. Ruha hímzett szövethű szabott derékkal. Ehhez 42. sz. Szab., magy.: mintaiv XVII. sz., 110—116. fig. Kiegészítő szabásrészeket lásd a mintaíven.

26. sz. Ruha fodrokkal. Ehhez 41. sz. Szab., magy.: mintaiv XXI. sz., 126. fig. Kiegészítő szabás részeket lásd a mintaíven.

27. sz. Szoknya lebbenyés derékkal. A 29. sz. elől-ről. Szab.: mintaiv II. sz., 8—21. fig. Kiegészítő szabásrészeket lásd a mintaíven és magy.

28. sz. Ruha lamborítottással. Ehhez 24. sz. Szab.: mintaiv IX. sz., 52—58. fig. Kiegészítő szabásrészeket lásd a mintaíven és magy.

ből áll (lásd a 29. képet). Az elejét először a kapcsolást oldalt felvart, balra átkapcsolt ellenző takarja, melyre szegélyekbe varrt selyemsávokból és 1 cm. széles gipür-
 ról. Az elejére ezenkívül még a divatszínű selyemből a
 szeket szá- és vonaljelzés szerint varrjuk fel, megelő-
 téve, alul) keresztet a) pontra téve berakjuk. Az elől
 egy-egy 11 cm. széles, aranyfonállal átszött, krémszínű
 munk, melyek alul egymáson átkapcsolódnak. E betét felső
 7. fig. szerint szabott, 2 1/2 cm. széles huzott csipkével
 tétellel díszített vállgallérrészeknek, melyek hátul 4 cm.
 rént a vállba, karöltőbe és oldalvarrásba foglalt, vászon-
 soros paszpollal szegett, 15. fig. szerint szabott szakett-
 egekben a mellvarrásokat kidolgozzuk. A szakett-
 mten felvart, duplaszövetből a 16. fig. szerint szabott
 tárolóhajtókát, melyet a szakettel egyben a pontozott
 alléba hátul 6 cm. széles lila plüsszédrotot félcelünk,
 lila és divatszínű selyemsávból, gipürbetéttől és 1/2 cm.
 állított díszszel borítjuk. A derék alsó szélét elől 18 cm.



30. sz. Ruha szalagdíszszel. A 19. kép eleje. Szab.: mintáiv XI. sz., 64. fig. Kiegészítő szabásrészeket lásd a mintáiv és magy.

széles, berakott, lila selyemv takarja, szabását a 18. fig. adja. A felsőujjak mintáján a 20. figurán a behajtást ki-
 egészítjük, felső szélét a jelzés pontokon belül zsinór felett ötször-
 rös szegélyekbe varrjuk, ezental pedig behuzzuk. Elöl a 21. fig.
 szerint szabott, paszpól és selymfodorból álló kézelőt varrjuk rá.
 A végig bélelt, 15 cm. magasan betétellel ellátott szoknyát a 8. fig.
 szerint szabjuk. Felső szélét elől rátartjuk, oldalt és hátul a jel-
 zésen belül zsinór felett szegélyekbe varrjuk, végül keskeny lén-
 zőbe foglaljuk. A szoknyát alul ötször zsinór felett letűzött szövet-
 csik díszíti. A csillaggal jelzett helyeken 60 cm. hosszú szövetpánt
 tartja össze. Április elején megjelent számunk 33a. és 27. fig. adja
 az állógallér és belésujjak szabását.

28. sz. Ruha tamborirozással. Ehhez 24. sz. Szab.: mintáiv IX.
 sz., 52-58. fig. Kiegészítő szabásrészeket a mintáiv és a magy.
 Az április elején megjelent számunk 17-20. fig. szerint szabott
 belésderék és ellenző sötétkék gázserű szövetből készül, eredet-
 tünket kép szerint fehér tamborirozás és sötétkék zsenília díszíti.
 Az ellenzőt és felső részeket felül, az elejét az előli széleken is 2
 cm. széles zseníliaval szegélyezett, tamborirozással díszített fekete
 atlasz-szalag határolja. Elöl még fekete atlaszgombot varrunk fel.
 A felsőszövetet a vonalig az 54. és 55. fig. szerint világoszöld
 selyemből szabott és fehér szalagból varrt csipkével borított váll-
 pántrészek takarják, melyek 112-115. között a 114. és 112-117.
 között a 118. alá bujnak. Mindkét elejét a duplavonal mentén
 bevágjuk és az ezáltal látható belést zöld selyemmel vonjuk be.
 Ugyanebből készül a derék 10 cm. széles berakott övrésze is,
 mely baloldalt 2 cm. széles fekete atlaszszalagból varrt rozetta
 alatt kapcsolódik. Az április elején megjelent számunk 33a. fig.
 szerint szabott berakott, selyemmel bevont állógallérba lapos rán-

31. sz. Ruha tunikaformájában felvart díszszel. Ehhez 23. sz. Szab.: mintáiv VII. sz., 39-44. fig. Kiegészítő szabás-
 részeket lásd a mintáiv és magy.

ráncokba rakott rüsst félcelünk, hátul pedig két 15 cm. hosszú, végén csucsba vágott szalaggal és három kis rozettával díszítjük. Csipkével borított, könnyedén behuzott se-
 lyemből való a kézelő is, az ujjakba lapos ránkocba rakott rüsst félcelünk. A hátsó felsőszövetet az 53. fig.
 szerint közepén végig egészben szabjuk és simán alkalmazzuk a
 belés hát- és oldalrészére. Az oldalt és alul kereszt és pont szer-
 rint berakott előli felsőszövet részek (52. fig.) alá helyezzük a
 pántserű diszrészeket (56. fig.) és pedig a vonal mentén 116-tól
 121-ig a 115. és 120. alá vezetve. Az ellenzőt (57. fig.) az előli
 vállpánton duplapontot duplapontra téve és a vonal mentén 122-től
 123-ig levarrjuk, alul csillag a derék alsó szélére esik, a) csillag
 pedig a felsőszövet alsó csucsára, mely a díszszel egyben a rövid,
 egyenes vonalon az ellenzőre borul. Megjegyzendő még, hogy a
 derék előli felsőszöveve jobboldalt a varrásokba foglalandó, balra
 átkapcsolódik. A belésderék elől kapesos, Április elején megjelent
 számunk 27. figurája a belésujjak alkalmas szabását adja. A felső-
 szövetből való felső és alsó ujjat szalegvent veszszük, 6 cmnyi
 közöttben, négy csoportban, 8 keskeny szegélybe varrjuk, azután
 részut fektetjük a belésre, felül április elején megjelent számunk
 28. fig. szerint kivágjuk, jelzés szerint behuzzuk és a belésre erő-
 sítjük. A belés szoknya szabását május közepén megjelent számunk
 96. fig. a felsőszövetből való 126. fig. adja. Az oldallapokra helyez-
 kedő, szegélyekbe varrt, szövetből készült panié mai mintáivink
 58. fig. szerint szabható. Miután megbéleltük, felül, valamint két
 oldalt a szoknyára erősítjük.

30. sz. Ruha szalagdíszszel. Ehhez 19. sz. Szab.: mintáiv XI.
 sz., 64. fig. Kiegészítő szabásrészeket lásd a mintáiv és a magy.
 Az áttörten szött fekete etaminriha piros gyapotszatenra van
 dolgozva, vállpántja tarka selyemmel himzett ékrűszínű batiszt-
 betérből készül. Hasonló batisztból szabandó a gallérba félcelt 7
 cm. széles plüsszédrot is, mely a derék szélein elől folytatódik,
 csucsban végződve. A derekat 3 cm. széles fekete atlaszszalaggal
 díszítjük, mely az elején 2 1/2 cmnyi közöttben felvarrandó, a váll-

32. sz. Ruha serdülő leánynak. Szab.: mintáiv VIII.
 sz., 45-51. fig. Kiegészítő szabásrészeket lásd a
 mintáiv és magy.

cokba rakott rüsst félcelünk, hátul pedig két 15 cm. hosszú, végén csucsba vágott szalaggal és három kis rozettával díszítjük. Csipkével borított, könnyedén behuzott se-
 lyemből való a kézelő is, az ujjakba lapos ránkocba rakott rüsst félcelünk. A hátsó felsőszövetet az 53. fig.
 szerint közepén végig egészben szabjuk és simán alkalmazzuk a
 belés hát- és oldalrészére. Az oldalt és alul kereszt és pont szer-
 rint berakott előli felsőszövet részek (52. fig.) alá helyezzük a
 pántserű diszrészeket (56. fig.) és pedig a vonal mentén 116-tól
 121-ig a 115. és 120. alá vezetve. Az ellenzőt (57. fig.) az előli
 vállpánton duplapontot duplapontra téve és a vonal mentén 122-től
 123-ig levarrjuk, alul csillag a derék alsó szélére esik, a) csillag
 pedig a felsőszövet alsó csucsára, mely a díszszel egyben a rövid,
 egyenes vonalon az ellenzőre borul. Megjegyzendő még, hogy a
 derék előli felsőszöveve jobboldalt a varrásokba foglalandó, balra
 átkapcsolódik. A belésderék elől kapesos, Április elején megjelent
 számunk 27. figurája a belésujjak alkalmas szabását adja. A felső-
 szövetből való felső és alsó ujjat szalegvent veszszük, 6 cmnyi
 közöttben, négy csoportban, 8 keskeny szegélybe varrjuk, azután
 részut fektetjük a belésre, felül április elején megjelent számunk
 28. fig. szerint kivágjuk, jelzés szerint behuzzuk és a belésre erő-
 sítjük. A belés szoknya szabását május közepén megjelent számunk
 96. fig. a felsőszövetből való 126. fig. adja. Az oldallapokra helyez-
 kedő, szegélyekbe varrt, szövetből készült panié mai mintáivink
 58. fig. szerint szabható. Miután megbéleltük, felül, valamint két
 oldalt a szoknyára erősítjük.

24. sz. Szab.: mintáiv II. sz., 8-21. fig. Kiegészítő szabásrészeket lásd a mintáiv és magy.

27. sz. Szab.: mintáiv II. sz., 8-21. fig. Kiegészítő szabásrészeket lásd a mintáiv és magy.

pánton 10 cm. hosszú kaesokat képez, derékban részben egymásra borul. Hátul a nyakkivágás és vállvarástól kiindulva 5 sor szalagot vezetünk. A vállakra vörös selyemmel bélelt, atlaszszalaggal szegélyezett szövetsokrok helyezkednek, melyek hátra és előre eső két 28 cm. hosszú, 15 cm. széles osucsa vágott végéből és két 20 cm. hosszú közepén szövattárgóval összetartott kiesből állanak. Az ujjakat elől gázfodrok és atlaszszalag díszítik, mely a külső varrás hasitéka mentén hurkokba rendezendő. Derék körül atlaszbordúrral szőtt 10 cm. széles, berakott fekete gáz-szalagot vezetünk, mely baloldalt csokor alatt kapcsolódik. Hasonló szalagból készülnek a hátul deréka varrt és a szoknyára eső szalag-esarpók, melyeken alul atlaszszalagból varrt kaes-esomót alkalmazunk, felül atlaszszalaggal átesavart, magasan álló végek helyezkednek a derékra. A szoknyán alul szalagrüss ékeskedik. Szoknya és derék, valamint az ujjak és állógallér szabását április elején megjelent számunk 69., 17-20., 33a., 27. és 28. fig. adja. Az előli betétrészek mai mintáivunk 64. fig. szerint szabandók.

31. sz. Ruha tunika formájában felvarrt díszszel. Ehhez 33. sz. Szab.: mintáiv VIII. sz., 39-44. fig. Kiegészítő mintarészeket lásd a mintáiv és magy. Anyaga divatszínű gyapjuszövet, díszé valamivel sötétebb bársony,

melyet színes acélszálakkal átszött 1 cm. széles divatszín galand szegélyez. Az előli és hátsó, fehér atlaszból szabott vállpántot fehér esipkeszövet takarja. A gallértól kiinduló szabóhoz 18 cm. széles fehér esipkét használunk. Hasonló esipkéből 10 cm. széleset varrunk az állógallérba is. A szoknya díszé két bársony és egy atlaszpántból áll (mindegyik 3-3 cm. széles), melyek könnyedén egymásra hajolnak. A vállon átvezetett, pántokban végződő, alul övszerű dísz, az állógallér és az elől keresztalaku dísz, valamint a fehér atlaszszal bélelt kézelő barna bársonyból készül. A szabó alatt fehér atlasz borítja a bélésderéket, egyébként elől és hátul övtől a díszrészig divatszínű gyapjuszövet. A bélésderék elejét mai 40. fig. szerint, az oldal- és hátrészt április elején megjelent számunk 18-20. fig., a bélésujjakat a 27. fig. szerint, az állógallért április közepén megjelent számunk 33. fig., végül a felsőszövet-ujjakat május elején megjelent számunk 19. fig. szerint szabjuk. A fent leirt módon díszített elejét mai ívünk 40. fig. szerint szabott felsőszövettel borítjuk, miután fent és alsó szélén kereszt- és pontjelzés szerint beraktuk. A részeket számok szerint állítjuk össze. A díszrészeket a 42. fig. szerint szabjuk és betétet, valamint selyembéléssel látjuk el. Hátul 86-87-ig összevarrjuk és ugy alkalmazzuk, hogy a varrás hátul középre essék, a keskeny pántok a vállra helyezkedjenek és az alsó övet képezzen. E rész takarja az előli felsőszövet felvarrását is: a vállon levezetett pántok végét keresztpánt fedi. Az ujjfodrok dupla atlaszból a 44. fig. szerint készülnek, kereszt és pontszerint berakva alkalmazzuk az ujjakra.

32. sz. Ruha serdülő leányoknak. Szab.: mintáiv VIII. sz., 45-51. fig. Kiegészítő szabásrészeket lásd a mintáiv és a magy. A két barézruha vállpántja és béleletlen ujjá himzett szövettel készül. Az elől átkapcsolt vállpánthoz varrt állógallér hátul himzett fodor alatt kapcsolódik. A barézból való válldísz selyembélést és betétet nyer: két taftatából szabott, fogazott szélű, lapos ráncokba rakott rüsz szegélyzi a válldísz, az állógallért, valamint elől és hátul a szövet felvarrását. Az elől közepén kapcsolt bélésderék szabását április elején megjelent számunk 46-49. fig., az előli és hátsó felsőszövet, válldísz és ujjakat mai ívünk 45-51. fig. adja. Vállpánt, felsőszövet-részek és a gallér közepén végig egészben marad.

33. sz. Ruha plissézszoknyával. Ehhez 36. sz. Szab., magy.: mintáiv XVIII. sz., 117-121. fig. Kiegészítő szabásrészeket lásd a mintáiv.

vágjuk; és miután a bélés oldal- és hátrészt összevarrtuk és az elején a mellvarrásokat kidolgozzuk, először a vállpántot varrjuk fel, azután a bélést a derékban behuzott felsőszövetrészekkel borítjuk a bal előrész kivételével, melyet pánttal bélelünk. A jobb elején felül a) keresztet a) pontra erősítjük, balra áthajló szélét a) keresztig behajtjuk és felül a vállpánthoz varrjuk, mely felvarrását selyemrüss takarja. Jobb oldalt a behuzott válldísz 97-től 99-ig a karöltőbe foglaljuk, baloldalt a vállpánthoz erősítjük és a karöltő mentén a hátsó pontra kapcsoljuk. Az április elején megjelent számunk 45. fig. szerint szabott szoknya első lapja 2 cm-rel tulmenjen az oldallap szélén, a varrás jobb oldalt zseb-, baloldalt hasiték számára nyitva marad. Végig bélést, alul 12 cm. széles fodrot nyer.



36. sz. A 33. kép hátulról.

35. sz. Kerek kalap serdülő leányoknak. A sötét-kék szalmakalap egyenes karimája elől 14, hátul 9 cm. széles, teteje 8 cm. magas. Az utóbbi körül zöld bársonypánt esavarodik, oldalt nefeletts bokréta, zöld bársony és fehér taftaszalagból varrt csokor képezi a dísz.

43. sz. Ruha átkapcsolt előrészszel. Ehhez 39. sz. Szab.: mintáiv VI. sz., 38. fig. Kiegészítő szabásrészeket lásd a mintáiv és a magy. A fekete-fehér kockás gyapjuszövet ruhán szálegyent vesszük a részeket a rüsz szövettel szabott átkapcsolt előrész kivételével. A bélésderék (április elején megjelent számunk 17-20. fig.) 1. oldalrészeit, valamint a bal elejét külön-külön stina, a 2. oldal- és hátrészt



31. sz. Kalap virág- és szalagdíszszel.



35. sz. Kerek kalap serdülő leányoknak.

pontjelzés szerint berakjuk, jobb oldalt vállba, karöltő és oldalvarrásba foglaljuk, nyakban és derékban a bélésre erősítjük és balra átkapcsoljuk. Az áthajló előli szélét alája helyezett fekete szörgalánd, minden nyelvet 1-1 nagy zsettgomb díszít. Az április közepén megjelent számunk 33. fig. szerint szabott állógallért kép szerint a fent említett galand ékesíti. Bélés- és felsőszövet-ujjak szabását április elején megjelent számunk 27-28. fig. adja. A belső- és külső varrás mentén nem húzzuk be, hanem lefelé fordított ráncba rakjuk és alul az ujjat 2 cm. szélesen szegélyező galandot varrunk. A szoknyát ugyanazon mintáiv 69. fig. szerint szabhatjuk. Széle 30 cm. széles, betétet elátott lényöbe foglalandó, melyet oldalt kapcsolt kaesban végződő galandsáv takar.

44-46. sz. Kosztümzubbony serdülő leányoknak. Szab.: mintáiv IV. sz., 30-34. fig. Kiegészítő mintarészeket lásd a mintáiv és magy. Eredetünk világoskék posztóbból készült, de kiválóan alkalmas szabásánál fogva arra, hogy megfelelő szoknyával teljes öltözetet képezzen. A kényelmes, bő hátrész, az eleje és az ujjak béleletlenek, a hasított lebleny és áthajlógallér duplaszövetből készül és betétet nyer, épp úgy, mint a megbélelt gallér. A hajtokával egy-



37. sz. Felöltő harangujjakkal kutra járásra alkalmas. Az 5. sz. előlől Szab.: mintáiv I. sz., 1-7. fig.



ben szabott elejét fenn 26, alul 10 cmnyire lekeskenyített betéttel, visszaján a pontozott vonalon túl felsőszövet béléssel látjuk el, egyébként a betétet borító selyemmel bélelendő. A bal eleje hasonló bélést és betétet kap, a vonal mentén felső szélétől kezdve körül hurkolt lapos kapcsokat, a csillaggal jelzett ponton nagy gyöngyház gombot varrunk fel reá, a jobb elejére alkalmazva a megfelelő kampós kapcsokat és a gomblyukat. A kitűrt hajtókat gombbal erősítjük le a zubbonyra. A dupla vonal mentén behasított lebbent az elő- és hátrészre 1 cm. szélesen rátűzzük, miután a részeket csillagig a lebbeny bőségének megfelelően behuztuk és keskenyen beszegtük. Az oldalvarrás alatt a lebbeny felső szélére 3 cm. közökben 11 cm. hosszú, 1 1/2 cm. széles szövetspántokat erősítünk, melyek sárga bőröv átvezetésére szolgálnak. Gallér, ujjak, lebbeny és zubbony előli szélét tűzessorok díszítik 1 1/2 cmnyire a szélektől. A zubbony szabását a 30. és 34. fig. adja. Az ujjak május közepén megjelent számunk 26. fig. szerint szabandók.

47. sz. Ruha serpenfódorokkal. Ehhez 38 sz. Szab.: mintáiv XII. sz., 65-77. fig. Kiegészítő szabásrészeket lásd a mintáiv és a magy. A lila tafiotaruha fodra kerek szabásu plüsszövebe rakott. Alsó széléhez 10 cm. széles duplán fektetett fekete borsótüllt illesztünk, melyre a fodor cakkos szélét szegélyzük, 4 cm. széles, halványzöld hímzésesik borul. Ugyanílyen díszítü néhány sorban felvarrva az előli kapcsolást takaró és hátul zárt állógallérral összefüggésben álló ellenzőt. Az állógallért berakott tüll borítja, hátul 3 cm. széles tüllrüsszt fűcelünk bele. Elöl halesonttal támasztott csucok díszítik, melyek szélére hímzett csikot varrunk fel. A kapcsolást tüllrozották takarják. A zsaketszerű díszrészeket, a hajtókagallért, az ujjak és az egymásra boruló ujjfodrok szé-

lét 3 cm. széles tüllrüssök szegélyzik. A cakkos ujjfodor szélére, valamint az ujjakba hímzést varrunk. A szoknya felső szélére varrt, elől-hátul halesonttal ellátott, hátul kapcsolt széles övet a 75. fig. szerint szabjuk és berakott tülllel borítjuk. Hátul két 36 cm. széles, 42 cm. hosszú, 13 cm. széles fodorral szegett, fenn sűrűn behuzott duplaszövetből vágott esarpót alkalmazunk. Az öv tarajosan húzott fodor alatt kapcsolódik. A béleletlen, csakis az első vonalig betéttel és béléssel ellátott szoknya szabását a kis rajz 65. fig. adja. A két alsó fodrot jelzés szerint varrjuk fel, a harmadikat a tunikára erősítjük. A kerek szabásu fodrokat felső szélén keskeny, alul szélesebb ráncokba vasaljuk. A tunikaszerű rész szabását felében a 66. fig. adja: hátul kereszt- és pontjelzés szerint berakjuk. A felső fodor számára a 67. fig. szerint közepén végig egészen 1 részt szabunk, a 68. fig. szerint pedig, melyen a behajtás kiegészítendő, 2 részt vágunk. A középső fodor a 68. fig. szerint szabott 4 részt, az alsó



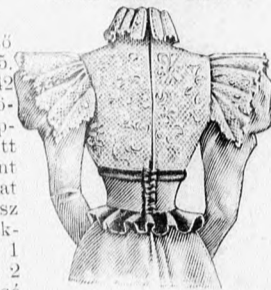
39. sz. A 43. sz. hátulról.



40. sz. A 45. sz. hátképe.



41. sz. A 26. sz. hátulról.



42. sz. A 25. sz. hátképe.

38. sz. Ruha serpenfódorokkal. A 47. kép hátulról. Szab.: mintáiv XII. sz., 65-77. fig. Kiegészítő szabásrészeket lásd a mintáiv és magy.

5 részt igényel és pedig elől 42, hátul 47 cm. szélességben; a részek felül könnyedén rátartandók. A tunikát a bélésszoknyával egyben keskeny lényő veszi fel. A béléserék szabását április elején megjelent számunk 17-20. fig. adja. A felsőszövet körül egyben marad s az övtől kiindulva, a díszrész alsó széléig vezetendő, a hol levarrogatjuk. Elöl jobb szélét a díszszel együtt átkapcsoljuk, melynek alsó széléhez hozzávarrjuk. Az egymásra helyezkedő felső és alsó díszrészeket a 69. és 70. fig. szerint szabjuk, a részeket a vállon varjuk össze és a karöltőbe foglaljuk. A bal elejét a derék előli széléig szabjuk és itt levarrogatjuk. A 70. és 71. fig. szerint szabott hajtókagallér 20-tól 23-ig erősítendő a díszrészekre. A béléserékkel együtt elől kapcsolt állógallér szabását április elején megjelent számunk 33a. fig. adja. Az ezt borító magas gallér és hozzávarrt ellenző a 73. és 74. fig. szerint közepén végig egészen szabható. A bélesujjakat a 76. fig. szerint vágjuk, miután a behajtásokat kiegészítettük. A külső varrás kidolgozása után, alul 24 cmnyire simán fektetett, felül a belső varrás mentén behuzott felsőszövevettel borítjuk. Az alul köröskörül a karöltőbe foglalt 88 cm. bő fodor felül 19 cm. széles, alul a karöltőnek megfelelően 6 cmnyire lekeskenyítjük. A felső, szintén a karöltőbe foglalt, elől-hátul a díszrészszel végződő, a kis rajz 77. fig. szerint szabott fodrot 8 cm. mély cakkokba vágjuk, felül behuzzuk és a cakkok magasságában felvarrt 46 cm. bő tüllrüssel fogjuk le.



43. sz. Ruha átkapcsolt előrészszel. Ehhez 38. sz. Szab.: mintáiv VI. sz., 38. fig. Kiegészítő szabásrészeket lásd a mintáiv és magy.

44. sz. Kosztümzubbony serdüő leányak. A 46. kép hátulról. Szab.: mintáiv IV. sz., 30-34. fig. Kiegészítő szabásrészeket lásd a mintáiv és magy.

45. sz. Ruha fulárból. Ehhez 40. sz. Szab.: magy.: mintáiv X. sz., 50-53. fig. Kiegészítő szabásrészeket lásd a mintáiv.

46. sz. Kosztümzubbony serdüő leányak. A 44. sz. előlről. Szab.: mintáiv IV. sz., 30-34. fig.

47. sz. Ruha serpenfódorokkal. Ehhez 38 sz. Szab.: mintáiv XII. sz., 65-77. fig. Kiegészítő szabásrészeket lásd a mintáiv és a magy. A lila tafiotaruha fodra kerek szabásu plüsszövebe rakott. Alsó széléhez 10 cm. széles duplán fektetett fekete borsótüllt illesztünk, melyre a fodor cakkos szélét szegélyzük, 4 cm. széles, halványzöld hímzésesik borul. Ugyanílyen díszítü néhány sorban felvarrva az előli kapcsolást takaró és hátul zárt állógallérral összefüggésben álló ellenzőt. Az állógallért berakott tüll borítja, hátul 3 cm. széles tüllrüsszt fűcelünk bele. Elöl halesonttal támasztott csucok díszítik, melyek szélére hímzett csikot varrunk fel. A kapcsolást tüllrozották takarják. A zsaketszerű díszrészeket, a hajtókagallért, az ujjak és az egymásra boruló ujjfodrok szé-



47. sz. Ruha szerpentinfodrokkal. Ehhez 38. sz. Szab.: mintaiv XII. sz., 66-77. fig. Kiegészítő szabásrészeket lásd a mintaiven és nagy.

Felelős szerkesztő: Csepreghy Ferenéc. Kiadótulajdonos: Rákosi Jenő Budapesti Hírlap újságvállalata (igazgató: Zilahy Simon). Budapesti Hírlap nyomdája.

A mai nyolcoldalas főlaphoz kézimunka-melléklet, színes divatkép, szórakoztató melléklet és szabásminta-iv van csatolva.



Divatos hajviselet.

1. fig. **Diszes fésülködés.** A haját hullámosra kell sütni és a fejbunon kötésbe erősíteni. A haj végét könnyű dudorokba rendezzük, a melyeket oldalt fésű tart és diadém ékit.

2. fig. **Egyszerű, otthonra való hajviselet.** A haját köröskörül elválasztjuk, a közepén megmaradt részt összefogjuk és csokorba kötjük (2. fig.). Az oldalhaját hozzáfésülve, kiegészit-

jük a kontyot. Az első haját hullámosra kell sütni és fölfésülni.

4-5. fig. **Kalap alá való fésülködés.** Ha a haját kétfelé osztottuk, lazán befonjuk és jobbról balra és balról jobbra feltűzzük, (4. fig.) a haj végét széles fésűvel magasan tartott ducra rendezzük.

A tulsó oldalon szines divatkép.