

Az öltözködés művészete.

A fehéreneműre, piperére
és kézimunkára nézve
a legjobb tanácsadó.

Szines divatképek
szabásrajzok
és szórakoz-
tató melléklet.

DIVAT ÚJSÁG

A Divat Újság megjelenik havonként kétszer, minden hó elején és közepén. Szerkesztősége és kiadóhivatala: Budapest, VIII. kerület, Rókk színház-utca 4-ik szám. Előfizetéseket csakis naptári 1/4, 1/2, 3/4, és egész évre fogad el bármelyik hazai könyvkereskedés meg a kiadóhivatal.

negyed-
esztendőre **1 frt 10 kr** postai
szétküldéssel.

Minden számban szórakoztató melléklet és kétdoldalas szabásminta-ly. Havonként szines divatkép és kézimunka-melléklet. A hónap második felében megjelenő számhoz felváltva a Tündér-Újság külön mintarajz-lappal, a Családi Monogram-Album lapjai és szines kézimunka-kép.

A divat.

Minél jobban beleme-
gyünk a nyárba, annál
merészebb és hatásosabb
színárnyalatokkal lepnek
meg bennünket a ruhák,
de legkivált a kalapok. A
leghatásosabbak az óriás
formájú Frondeuse- és
Rembrandt-kalapok piros,
zöld és kék, valami saját-
ságosan selymes fényű
szalmából fonva és való-
ságos virágos kerttel di-
szítve. Legnagyobb a ró-
zsa diadala, a melynek
mindenféle fajtát csodás
tökéletességgel készítenek.
Néha lombbal vegyes,
merészen felálló bokréta-
nak kötik a kalapra, még
pedig nem mindig egy-
szintűket, hanem minden
tekintet nélkül a színek
harmóniájára, csak mutatós
és pompás legyen. Néha
egy, két, három kisebb-
nagyobb bokréta van egy
kalapon. Máskor rózsza
koszorú-alakban. Koszorú
— de lombtalan — a ka-
lap feje körül, a karimája
körüli, hátul a felhajlitott
karima és haj közt. Sok-
szor nem elég egy ko-
szorú, hanem kettőt, hár-
mat illesztnek szorosan
egymás fölé. A rózsával
erősen vetélkedik a mák-
virág, még pedig úgy a
pipacs-vörös, mint a szép
gyenge lila és hófehér. A
mákvirág után a violá-
nak minden faja és végül
az orchidea. Hanem azért
a tengeri szőlő virág nem
szorítja ám le a kalapról
a structollat sem. Néha
csak magában, de néha a
virággal körülvéve látni
fekete vagy fehér struc-
tollbokréta a széles kari-
májú kalapokon. Még ez
nem minden. Szépeink,
noha feltétlenül hódolnak
a virágnak és a structollat
is nagyon szeretik, de
még a sok habos leuge
krepp, túll és selyemgáz-
bodrokról sem akarnak
ám lemondani. Szóval egy
divatos kalapon úgy szo-
ronkodik ma egymás mel-
lett a tengerek disz, hogy
a kalap alig látszik tőle
— és csudák csudája és
dícséret érte divatárus-
nőinknek — ez a sok
mindenféle, rendszeren oly
remekbe illő könnyűség-



1. sz. Kalap barett-tetővel.

gel ibeg-lebeg a kalap
tetején, hogy nem győzi
az ember csodálni. Igaz,
hogy van aztán olyan is
közöttük, hogy az ember
csaknem felkacag a lát-
tára.

Megjegyzem azt az
egyed, hogy a mai csodás,
pazar színpompájú és
könnyűségű kalapdisz
csak fiataloknak áll jól.
Az olyanok, a kik egy
kissé túl vannak a fiatal-
ság viruló korán, óvato-
sak legyenek a választás-
ban és maradjanak meg
az egyszerűbb szalag és
tollal és a fehér és fe-
kete, egyáltalán az egy-
szerűbb színek és formák
mellett.

Mert a feltűnő formák
és feltűnő színek feltű-
nővé teszik esetleg azt, a
mit szivesebben vennék,
ha barátaink észre nem
vennék.

Az idén a nyári ruha
dolgában azokról is gon-
doskodott a divat, a kik
már nem szivesen öltönek
fel fehérre vagy rózsza-
színt avagy pirosat. Az
elegáns nyerszín (ecrue)
batiszt vagy grenadin,
sima avagy pettyes, még
pedig kék, piros, lila és
zöld pettyes kiadásban
oly elegáns, könnyű és
szép, hogy bátran vetél-
kedik a legvilágosabb
színnel eleganciában. A
leányok és fiatal assz-
onyok fehérben, fehér piké-
ben, fehér batisztban és
himzett fehér szövetekben
járnak, fehér vagy szines
szalagövével. A szoknya
elég egyszerű, a derek
most is a könnyen vasal-
ható bluzforma, itt-ott egy
kis csipke vagy zsinóros
boleroval. A ruha tija
olvanoknál, a kik feltétle-
nül hódolnak a divatnak,
mindig hosszú, azoknál
azonban, a kik egy kissé
szabadelvébbek és szere-
tik nemesek a divatosat,
de a kellemeset is, ritkán
ér könyökön alól. A nyak-
szorító magas gallér sem
olyan feltétlenül szüksé-
ges, mint eddig volt, sza-
bad a nyári ruha nyakát
egy kissé ki is vágni, nem
nagyon, de egy kicsit, a
mi képzelhetetlenül kelle-
mes a nyári forró idő-
szakra.

Ida.



1. sz. Kalap barett-tetővel. Világoszöld szalmafonat-sávköböl készül, díszé siné tafotaszalag. Hátul a karima alatt a szalag árnyalatainak megfelelő szegfüesokor ékeskedik. A karima elől 11, hátul 8 cm. széles és hullámosan hajlított. A barettszerű fejrész 5 cm. magas.

2-3. sz. Reggeli fejdísz éltesebb hüllgyeknek. A pánt szab.: mintáiv XIV. sz., 83. fig. A fehér kemény tüllből szabott pánt széle dróttal és szalaggal van szegve, a hátsó szélekhez két 16 cm. hosszú tüll bevont dróttal foglalt pánt alkalmazkodik, melyek a tarkóra eső csipke támasztására szolgálnak. A csillaggal jelölt helyek e pántok felvarrását mutatják. A 100 cm. hosszú, 13 cm. széles csipkedarabot két végétől kiindulva 20 cm. hosszán szélessége felében átvágjuk, hogy csak a középső 40 cm. legyen; a levágott csipke szélét 2 cm. szélesen behajtjuk. A visszahajtásból nyert szegesen 2 cm. széles vörösbarna szalagot vezetünk át, mely felett a csipke mindkét végén 18 cm. bőrség behuzandó és a pánt alsó végétől kiindulva az előli szélekre

2-3. sz. Reggeli fejdísz éltesebb hüllgyeknek. Pánt szab.: mintáiv XIV. sz., 83. fig.

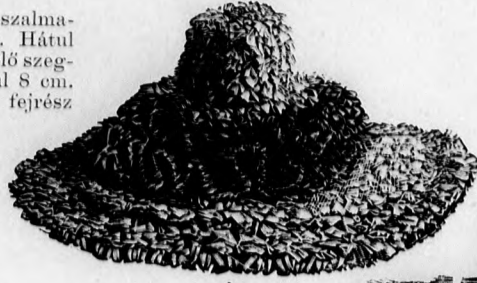


4. sz. A H. sz. háta.

tarkítva, 9 cm. magas, egyenes fejrészt simán feszített és oldalt csokorba rendezett fekete ripszszalag, valamint kakastoll díszíti. A 7. számú drótvázra dolgozott világoskék batizstkalap fehér búszt-csikkal szegélyezett karimájára laposráncokba rendezett batizstfodor esik. A fej dudorosan

is felvarrandó. A csipke középső része egvelőre figyelmen kívül marad. Egy másik 100 cm. hosszú, 13 cm. széles csipkedarabot szélessége felében két-rét hajtunk és az egyenes szélét összefogva 12 cm. hosszúságig behuzzuk. E csipkét keresztshélén oly formán varjuk a pántra, hogy külső csucsa az első, a pánt előli szélére varrt csipkére essék, míg a hátsó csucsa hátul középen a pánt szélére erősítendő. Az ívezett csipkeszél most elől két kacsot képezve, a pánt elején megerősítjük, miáltal ezt eltakarja. Az előli csipke még szabadon maradt részét most egyenes szélén behuzzuk és olyanképpen erősítjük meg, hogy oldalt 2-2 kacsot képezzen és a hátsó csipke keresztshéleit takarja. Ezen kacsok alatt alkalmazott vörösbarna ripszszalagból varrt rozet-ták egészítik ki a díszet.

5-8. sz. Tengeri fürdőbe alkalmas kalapok. A tarka fonatu 5. számú kalap karimája 15 cm. széles, teteje 13 cm. magas. Körülötte ugyanazon szalmaszalagból készült bodor fekszik. A 6. számú florentini kalap 17 cm. széles karimája szélén, valamint ettől 5 cm. nyire 4 cm. széles, a kalap színének megfelelő rojtszerű szalmaszálval van tarkítva, 9 cm. magas, egyenes fejrészt simán feszített és oldalt csokorba rendezett fekete ripszszalag, valamint kakastoll díszíti. A 7. számú drótvázra dolgozott világoskék batizstkalap fehér búszt-csikkal szegélyezett karimájára laposráncokba rendezett batizstfodor esik. A fej dudorosan



5-8. sz. Tengeri fürdőbe alkalmas kalapok.

nyája fekete-fehér kockás gyapjuszövetből, betétje fehér pikéből készül; díszül fekete atlaszszalag szolgál. Az elől kapcsolt bélesderék hát- és oldalrészét sima egyben maradt felsőszövet borítja. Az előli bluzszerű felsőszövetbe három 2-2 cm. széles laposráncba rendezett fehér pikébetétet alkalmazunk. A középső ráncot apró gyöngyházgombok díszítik. Az állógallér körül berakott fekete atlaszszalag feszül, elől esokorral. Felső szélébe hasonló pikéből készült lehajlógallér foglalandó.

huzott batizsttal van borítva, mely fölött koronaszzerűen alkalmazott szalmaszálak helyezkednek el. Oldalt kék selyemszalagcsokor van. A 8. számú világos színűben tarkított kalap karimája 13 cm. széles, feje 11 cm. magas. Díszé fehér pontozott tüll-fátyol, oldalt mák-virágcsokor.

11. sz. Ruha elütőszínű betéttel, lehajlógallérral és kézelővel. Ehhez 4. sz. Dereka és szoknya fekete-fehér kockás gyapjuszövetből, betétje fehér pikéből készül; díszül fekete atlaszszalag szolgál. Az elől kapcsolt bélesderék hát- és oldalrészét sima egyben maradt felsőszövet borítja. Az előli bluzszerű felsőszövetbe három 2-2 cm. széles laposráncba rendezett fehér pikébetétet alkalmazunk. A középső ráncot apró gyöngyházgombok díszítik. Az állógallér körül berakott fekete atlaszszalag feszül, elől esokorral. Felső szélébe hasonló pikéből készült lehajlógallér foglalandó.

Az egyszerű sonka-ujj alsó szélét kézelő díszíti. Derék körül 5 cm. széles, fekete atlaszszalaggal bevont öv látható.

13. sz. Ölhüzet 3-5 éves fiúnak.

Ehhez 16. sz. Szab.: mintáiv VIII. sz., 54-61. fig. A sárga pikéöltözet nadrág és zubbonyból áll. Előbbi a hozzávarrt alsóderékkel együtt az 54-56. fig. szerint szabandó. A duplaszövetű alsóderék hátul gomboldik és elől 93-tól 94-ig a nadrágra varrandó, hátul azonban a nadrág gombolható a derékre. A száron alul huzókore van. A jelek szerint az alsónadrágra gombolt ellenző 57. fig. oldalt simán fektetett, elől 4 cm. széles laposráncba rendezett felsőszövettel van borítva. A zubbony, mely a nadrághoz hasonlóan béleletlen marad, az 58-61. fig. szerint szabandó. Az 58. és 59. figurát a kis rajz 61a. figurája szerint meghosszabbítjuk, az 58. figurán a bal elejének vonalát figyelembe vesszük. A jobb előli szélekre jelzés szerint felvarjuk a gombokat, baloldalt gomblyukpántot alkalmazva. A fehér klottal bélelt vállgallérba, a mely 59-től



9. sz. Ruha pántdíszszel. Szab.: magy.: mintáiv XXVI. sz., 143-146. fig. Kiegészítő szabásrészeket lásd a mintáivon.

10. sz. Ruha ellenzővel. Szab.: kép háta és magy.: mintáiv XXVIII. sz., 150-152a. fig. Kiegészítő szabásrészeket lásd a mintáivon.

11. sz. Ruha elütőszínű betéttel, lehajlógallérral és kézelővel. Ehhez 4. sz.



12. sz. Ruha 1-2 éves gyermeknek. Szab. magy.: mintáiv XX. sz., 114-118. fig.

13. sz. Öltözék 3-5 éves fiúnak. Ehhez 16. sz. Szab.: mintáiv VIII. sz., 54-61. fig.

14. sz. Ruha 2-3 éves leánynak. Szab. magy.: mintáiv XVIII. sz., 102-107. fig.

15. sz. Ruha 3-5 éves leánynak. Szab. magy.: mintáiv XIX. sz., 108-113. fig.

100-ig varrandó fel a zubbony nyakára, a szélektől 4 cm-nyire és innen ismét 3 cm-nyire két sorosan 1 cm. széles himzett betétet alkalmazunk. Kívül 3 cm. széles himzett sáv szegélyzi. Az ujjak bevarrásánál 102-102-re essék. Fent és lenn ráncokba rakjuk, melyek alul 8 cm. hosszan letűzendők. Az ujjak hasitéka gombolható. Gumikorc, valamint 4 cm. széles, 70 cm. hosszú öv tartja össze a zubbonyt.

17. sz. Kerek szalmakalap 4-8 éves leánynak. Szab.: mintáiv X. sz., 65-67. fig. Karimája 125 cm. hosszú, 9 cm. széles duplán fekvő batisztsávot igényel, melynek hosszanti szélébe 140 cm. bős. 7 1/2 cm. széles, erősen áttört himzett, szükségéhez képest könnyedén húzott batisztsáv van közbe foglalva. Az előbb leirt sima batisztot a himzett sáv határán háromszor sűrűn egymás mellett, azután négyszer 1 1/2 cm-nyi között húzott batisztsáv van közbe foglalva. A fejrész batiszt és himzésből a 67. figurának megfelelően összehúzzuk. A fejrész batiszt és himzésből a 66. figurának megfelelően összehúzzuk. A fejrész batiszt és himzésből a 65. figurának megfelelően összehúzzuk. A fejrész batiszt és himzésből a 64. figurának megfelelően összehúzzuk. A fejrész batiszt és himzésből a 63. figurának megfelelően összehúzzuk. A fejrész batiszt és himzésből a 62. figurának megfelelően összehúzzuk. A fejrész batiszt és himzésből a 61. figurának megfelelően összehúzzuk. A fejrész batiszt és himzésből a 60. figurának megfelelően összehúzzuk. A fejrész batiszt és himzésből a 59. figurának megfelelően összehúzzuk. A fejrész batiszt és himzésből a 58. figurának megfelelően összehúzzuk. A fejrész batiszt és himzésből a 57. figurának megfelelően összehúzzuk. A fejrész batiszt és himzésből a 56. figurának megfelelően összehúzzuk. A fejrész batiszt és himzésből a 55. figurának megfelelően összehúzzuk. A fejrész batiszt és himzésből a 54. figurának megfelelően összehúzzuk. A fejrész batiszt és himzésből a 53. figurának megfelelően összehúzzuk. A fejrész batiszt és himzésből a 52. figurának megfelelően összehúzzuk. A fejrész batiszt és himzésből a 51. figurának megfelelően összehúzzuk. A fejrész batiszt és himzésből a 50. figurának megfelelően összehúzzuk. A fejrész batiszt és himzésből a 49. figurának megfelelően összehúzzuk. A fejrész batiszt és himzésből a 48. figurának megfelelően összehúzzuk. A fejrész batiszt és himzésből a 47. figurának megfelelően összehúzzuk. A fejrész batiszt és himzésből a 46. figurának megfelelően összehúzzuk. A fejrész batiszt és himzésből a 45. figurának megfelelően összehúzzuk. A fejrész batiszt és himzésből a 44. figurának megfelelően összehúzzuk. A fejrész batiszt és himzésből a 43. figurának megfelelően összehúzzuk. A fejrész batiszt és himzésből a 42. figurának megfelelően összehúzzuk. A fejrész batiszt és himzésből a 41. figurának megfelelően összehúzzuk. A fejrész batiszt és himzésből a 40. figurának megfelelően összehúzzuk. A fejrész batiszt és himzésből a 39. figurának megfelelően összehúzzuk. A fejrész batiszt és himzésből a 38. figurának megfelelően összehúzzuk. A fejrész batiszt és himzésből a 37. figurának megfelelően összehúzzuk. A fejrész batiszt és himzésből a 36. figurának megfelelően összehúzzuk. A fejrész batiszt és himzésből a 35. figurának megfelelően összehúzzuk. A fejrész batiszt és himzésből a 34. figurának megfelelően összehúzzuk. A fejrész batiszt és himzésből a 33. figurának megfelelően összehúzzuk. A fejrész batiszt és himzésből a 32. figurának megfelelően összehúzzuk. A fejrész batiszt és himzésből a 31. figurának megfelelően összehúzzuk. A fejrész batiszt és himzésből a 30. figurának megfelelően összehúzzuk. A fejrész batiszt és himzésből a 29. figurának megfelelően összehúzzuk. A fejrész batiszt és himzésből a 28. figurának megfelelően összehúzzuk. A fejrész batiszt és himzésből a 27. figurának megfelelően összehúzzuk. A fejrész batiszt és himzésből a 26. figurának megfelelően összehúzzuk. A fejrész batiszt és himzésből a 25. figurának megfelelően összehúzzuk. A fejrész batiszt és himzésből a 24. figurának megfelelően összehúzzuk. A fejrész batiszt és himzésből a 23. figurának megfelelően összehúzzuk. A fejrész batiszt és himzésből a 22. figurának megfelelően összehúzzuk. A fejrész batiszt és himzésből a 21. figurának megfelelően összehúzzuk. A fejrész batiszt és himzésből a 20. figurának megfelelően összehúzzuk. A fejrész batiszt és himzésből a 19. figurának megfelelően összehúzzuk. A fejrész batiszt és himzésből a 18. figurának megfelelően összehúzzuk. A fejrész batiszt és himzésből a 17. figurának megfelelően összehúzzuk. A fejrész batiszt és himzésből a 16. figurának megfelelően összehúzzuk. A fejrész batiszt és himzésből a 15. figurának megfelelően összehúzzuk. A fejrész batiszt és himzésből a 14. figurának megfelelően összehúzzuk. A fejrész batiszt és himzésből a 13. figurának megfelelően összehúzzuk. A fejrész batiszt és himzésből a 12. figurának megfelelően összehúzzuk. A fejrész batiszt és himzésből a 11. figurának megfelelően összehúzzuk. A fejrész batiszt és himzésből a 10. figurának megfelelően összehúzzuk. A fejrész batiszt és himzésből a 9. figurának megfelelően összehúzzuk. A fejrész batiszt és himzésből a 8. figurának megfelelően összehúzzuk. A fejrész batiszt és himzésből a 7. figurának megfelelően összehúzzuk. A fejrész batiszt és himzésből a 6. figurának megfelelően összehúzzuk. A fejrész batiszt és himzésből a 5. figurának megfelelően összehúzzuk. A fejrész batiszt és himzésből a 4. figurának megfelelően összehúzzuk. A fejrész batiszt és himzésből a 3. figurának megfelelően összehúzzuk. A fejrész batiszt és himzésből a 2. figurának megfelelően összehúzzuk. A fejrész batiszt és himzésből a 1. figurának megfelelően összehúzzuk.

18. sz. Sapka batiszttól kis fiúnak. Szab.: mintáiv XIII. sz., 81-82. fig. A fehér batisztsapka tetejét felében a 81. fig. a karimáját felében a 82. fig. adja. A fejrész 50 cm. hosszú, 34 cm. széles batisztrészt igényel, mely hosszúsága felében 1 1/2 cm-nyi közöttben 11-szer 1 1/2 cm-nyi fejcsékebe húzandó, a fejcséke alatt pedig mindig zsinór felett. A zsinórsorok felett a batisztot összehúzzuk oly formán, hogy a 81. figurával feltüntetett fejrész keletkezék, megelőzőleg keresztet keresztre és duplapontot duplapontra téve a bevarrásokat megcsináljuk, végül forma szerint behúzzuk az alsó szélét. A karimához duplán fektetett 75 cm. hosszú, 8 cm. széles batisztrész szükséges. Külső hosszanti szélei közé 3 1/2 cm. széles himzett sáv foglalandó, melynek szélét háromszor, azután 2-2 cm-nyi közzel kétszer két zsinórbetétes sorban behuzogatjuk, mely felett a batisztot a 82. figurán adott karima formájának megfelelően összetolozatjuk. A sáv felső szélét forma szerint levágjuk, beszegjük és a szintén befoglalt fejrészhez hozzávarrjuk. A felvarrást 4

cm. széles, beszegett csavart batisztsáv takarja, melyből a csokor is készül. Ez utóbbi öt 8 cm. hosszú kacsából és két hasonló hosszúságú végből áll. A karimán alkalmazott himzett sáv hátul a fejrész szélén folytatódik. A vázat kemény papír szolgáltatja. A fejrész csillaggal jelzett helyeire batiszttal bevont gumiszalag végei varrandók.

21. sz. Ruha esarppal. Szab. és kép eleje: mintáiv XII. sz., 71-80a. fig. A fehér kékeszürke kockás gyapjuszövetruha derekát részek karöltében és vállon a derékhoz, oldalt külön varrandók össze; duplaszövetből és betéttel készülnek, szélükön 5 cm. széles, szürkés-selyempántot varrunk fel, mely 1 cm-nyi közökben simán feltűzött kék sujtással és paszománttal díszítendő. Az oldalt kapcsolt, simán bevont állógallérba hátul 7 cm. széles, 50 cm. bős. dupla selyemriset félcelünk, miután 10 cm. bőségig behúztuk. Az alul simán bevont belésujjak felül a belső és külső varrásába foglalt dudort

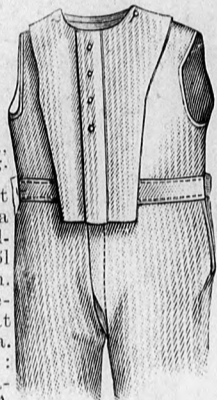
nyerik diszül. A 60 cm. magas betéttel, végig beléssel ellátott szoknyán csipőbevarrást csinálunk és miután hátul csillagtól a hasitékig behúztuk, keskeny lényöbe foglaljuk. A derekat körülvevő, 10 cm. széles berakott selyemszövetvőhöz duplaszövetből készült gázbetéttel bélelt selyemesarp járul, mely két 91 cm. hosszú, 17 cm. széles végből és két 14 cm. hosszú, 10 cm. széles kacsából áll. A csuesba vágott végeket, valamint kacsokat les kacsából áll. Szoknya és derék szabását a 71-80. fig. adja. sujtás szegélyzi. Szoknya és derék szabását a 71-80. fig. adja.

25. sz. Ruha bársonyszalag díszszel. Ehhez 41. sz. Szab.: mintáiv IV. sz., 21-28. fig. Kiegészítő számban lásd a mintáiv és a magy. A bársonyszalagot varrunk fel, mely elől 2-2 két cm. hosszú kacsban végződik. A hosszanti vonalak mentén sárgás gipüresipkét alkalmazunk. E rész nyakban és alul csillagtól kezdve behuzandó és nyakkivágásra, vállvarrás és karöltő és oldalvarrásba foglalandó. Az elejének alsó részét, mely felvezetve az előréssz meghoszabbítására szolgál, fent és alul a pontozott vonal mentén berakjuk és olyanformán félceljük a rövidebb alsó szélre, hogy övet imitáljon, 37-től 43-ig pedig az oldalvarrásba essék. A jobboldalt felvart és balra átkapcsolt övrészt (27. fig.) szintén bársonyszalag és gipüresipke díszíti. A derék felsőszövetet (26. fig.) jelzés szerint felvart bársonyszalag és csipke takarja. A hátul berakott, a belés hát- és oldalrészét egyben takaró felsőszövetet (26. fig.) jelzés szerint felvart bársonyszalag és csipke takarja. A hátul berakott, a belés hát- és oldalrészét egyben takaró felsőszövetet (26. fig.) jelzés szerint felvart bársonyszalag és csipke takarja. A hátul berakott, a belés hát- és oldalrészét egyben takaró felsőszövetet (26. fig.) jelzés szerint felvart bársonyszalag és csipke takarja.

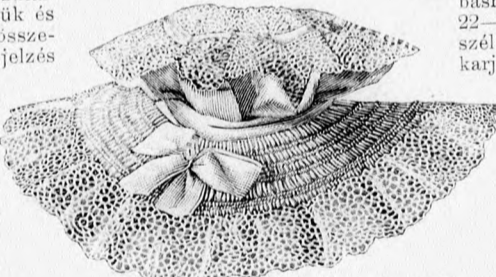
A derékra alul 110 cm. bős. 8 cm. széles, húzott duplaszövetből szabott lebbent varrunk fel. E felvarrást hátul a disz. elöl az előréssz oldalt fordított alsó vége takarja. Mai mintáivunk 5. figurája az állógallér szabását adja, melyet fejcsékeben végződő berakott túll-csipke takar. A gallér felső szélébe 96 cm. bős. végem lekeskenyített és 12 cm. bőségig

behúzott túll-csipkét félcelünk. A belésujjakat a 79. fig. szerint szabjuk, az alsót sima felsőszövet takarja, a felsőt a jelzésvonalától a kis rajz 28. figurája szerint szabott dudorral és az ujjak alsó szélén 7 cm. magasságig simán fekvő, innen a belső és külső varrás mentén húzott selyemrészszel vonjuk be. A derék alatt viselt, elől 55 cm. magasán, hátul végig betéttel ellátott, bélelt szoknya szabását a kis rajz 21. fig. adja; a külső lapokat keresztet pontra téve berakjuk.

29. sz. Felöltő gallérszerű ujjakkal. Ehhez 19. sz. Szab.: mintáiv XXII. sz., 122-125. fig. A zöld posztófelöltő selyemmel van bélelve és az ujjak kivételével betétet nyer. Előli szélei a pontozott vonalon és azon túlmenve 4 cm. széles szövetsávvá bélelendők. A 122. és 123. figurán a behajtás kiegészítendő. Miután a gallérszerű ujjakat 66-tól 67-ig bevarrtuk, a felöltőben a mell-, a nyakon a rövid bevarrást kidolgozzuk, hátul keresztet pontra téve bevarrjuk, a gallért



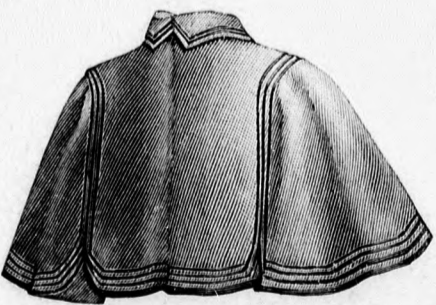
16. sz. A 13. sz. öltözék rövidíttve adott nadrágra ellenzővel.



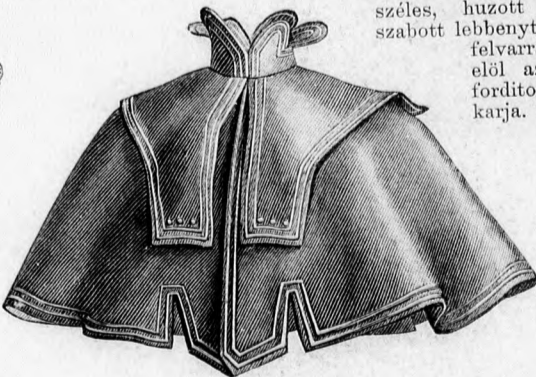
17. sz. Kerek batisztkalap 4-8 éves leánynak. Szab.: mintáiv X. sz., 65-67. fig.



18. sz. Sapka batiszttól kis fiúnak. Szab.: mintáiv XIII. sz., 81-82. fig.



19. sz. A 29. sz. hátkepe.



20. sz. A 40. sz. előlőrt.



21. sz. A 22. sz. háta.



22. sz. Ruha szegélyekkel. Ehhez 21. sz. Szab., magy.: mintáiv V. sz., 29-38. fig. Kieg. szabásrészeket lásd a mintáiv.

23. sz. Ruha zskattal és paszománttal. Szab., hátkép és magy.: mintáiv VII. sz., 43-53a. fig. Kiegészítő szabásrészeket lásd a mintáiv.

24. sz. Ruha eszrpall. Szab. és eljének képe: mintáiv XII. sz., 71-80a. fig.

25. sz. Ruha bársonyszalag-díszszel. Ehhez 41. sz. Szab.: mintáiv IV. sz., 21-28. fig. Kiegészítő szabásrészeket lásd a mintáiv és magy.

26. sz. Ruha csipkedíszszel. Ehhez 30. sz. Szab., magy.: mintáiv I. sz., 1-7. fig. Kiegészítő szabásrészeket lásd a mintáiv.

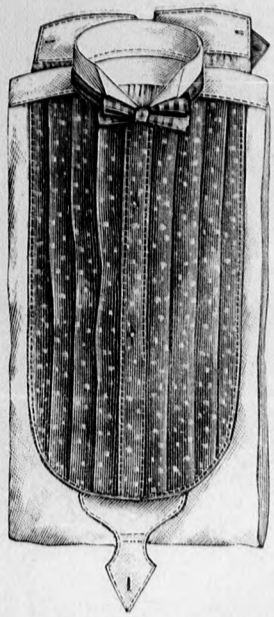
27. sz. Ruha szegélyekbe varrt ellenzővel és szakkal. Szab., magy.: mintáiv XVII. sz., 98-104. fig. Kiegészítő szabásrészeket lásd a mintáiv.

28. sz. Ruha plisztrózott derékkel. Szab., hátkép és magy.: mintáiv XXI. sz., 119-121a. fig. Kiegészítő szabásrészeket lásd a mintáiv.

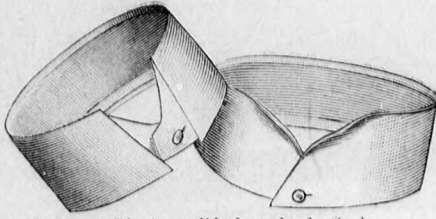
29. sz. Felöltő gallérszerű ujjakkal. Ehhez 19. sz. Szab.: mintáiv XXII. sz., 122-125. fig.

30. sz. Köpeny bő ujjakkal. Ehhez 40. sz. Szab., magy.: mintáiv XV. sz., 84-91. fig.

31. sz. Ruha széles gallérral. Szab.: mintáiv XXIV. sz., 131-138. fig. Kiegészítő szabásrészeket lásd a mintáiv és magy.



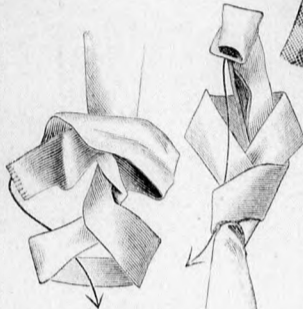
32. sz. Ing puha mellé uraknak. Szab., magy.: mintaiv XXIII. sz., 126-132. fig.



33-34. sz. Divatos gallérok uraknak. Szab.: mintaiv XXVII. sz., 147-149. fig.



35-36. sz. Nyakkendő uraknak. Ehhez 37-38. sz.



37-38. sz. Részletek a 35. sz. nyakkendőhöz.

széléktől a jelzésvonalig 13 cm. hosszúságig vizszintes szegélybe varrjuk, melyek elől szabadon kiugranak, miáltal könnyed ráncokba rendeződik a szoknya és a 13 cm. hosszú szél keresztet pontra téve a szegélyekbe varrt szélekre erősítjük, végül a bélészetknyával a lényöbe foglaljuk. Az elől kapcsolt bélésderék szabását mai mintáivunk 72-75. fig. adja. A jobboldalt felvart, balra átkapcsolt ellenzót a 134. fig. után vágjuk, a mellényrészeket a 135. fig. után, a rövid baloldali részt csak a jelzésvonalig véve. A mellényrészeket olyformán varrjuk a bélésderékra, hogy a felsőszövetrészek csaknem egészen takarják. Az utóbbin, keresztet keresztre téve a hegyes bevarrásokat kidolgozzuk, az oldalvarrástól csillagig behuzogatjuk, jobboldalt csillagtól a csillagig a mellényre téve, a bélésre helyezük, de csak a váll, karöltő és oldalvarrás, valamint alsó szélén (a hol körülbelül 5 cmnyire haladnak túl az előli széleken) fércelendők a bélésre, egyébként szabadon maradnak. A vállgallér (137. fig.) keresztől 85-ig az előli felsőszövetre varrandó, mellyel együtt a pontozott vonal mentén kitérjük, hátul pedig 86-ig folytatódik.

Ezenkívül a nyakat a 78. fig. szerint szabott, az ellenzövel együtt oldalt kapcsolt állógallér veszi körül. Bélés- és felsőszövet-ujjak mai ívünk 79. és 96. fig., a kézelő 138. fig. szerint szabandók.

33-34. sz. Divatos gallérok uraknak. Szab.: mintaiv XXVII. sz., 147-149. fig. A 33. számú lehajlógallérnak széles, egymáson átmenő nyakfogalója van. A 34. számú állógallér szélei rézsut vágottak; alul egymásra gomboltatnak, felül könnyedén kitérődnek. A lehajlógallér és nyakfogaló szabását a 148. és 149. az állógallérét a 147. fig. adja. Mindkettőt duplavásonból és betétből szabjuk.

35-36. sz. Nyakkendő uraknak. Ehhez 37-38. sz. A 35. számú nyakkendő 120 cm. hosszú, 16 cm. széles, kék és zöld kockás selyemsávból áll. Bogozáskor a végeket kétszer körben csavarjuk és a jobb végét az első

64-től 69 és 70-ig a nyakra varrjuk és a felöltőt a gallérral együtt a töres vonalán kihajtjuk. A felöltőnek szaketszerű formát kölcsönöz, hátul a derékhoz simuló öv végeit 71-től 72-ig a felöltő visszájára felvarrjuk. Elöl gomb és gomblyuk.

31. sz. Ruha széles gallérral. Szab.: mintaiv XXIV. sz., 133-138. fig. Kiegészítő szabásrészeket lásd a mintaívén és a magy. Anyaga gázszerű fehér kék kockás lenge gyapjuszövet, a szélein három szalmaszál szélességű szegélybe varrt gallér divatos pirosszínű bársonyból. Ugyanabból készül a szoknya lényöjét takaró berakott öv is. Az ellenzöt az oldalt kapcsolt állógallérral fehér selyemgázból való; elől az előli középtől 2 cmnyire 4. utóbbi felső és alsó szélén 3-3 keskeny szegélybe varrjuk. Egy-egy 60 cm. b. 12 cm. széles, 5 cm. széles gipürcsípékével selyemgázfodrot a

vállgallér végeihez varrunk az előli felsőszövettel együtt, mellyel közösen ez utóbbit egyben takarva, kitérjük. E fodor, alul folyton keskenyedve, az elől szétnyíló elől-részekben folytatódik, melyek között az ellenzöt láthatóvá lesz. A felsőszövet alatt fehér atlaszból készült mellényrészek hátsó szélei erősítendők a bélésre, a jobb részt alul a) csillagot a) csillagra téve a felsőszövettel összefoglaljuk és balra átkapcsoljuk. Oldal- és hátrészeket egyben fenn simán fektetett, alul huzott felsőszövet takarja. A felsőszövet-szoknyát csak a lényö foglalja a bélészetknyához, melyre egyébként szabadon esik. A bélészetknya szabását e mintaiv 29. fig. adja, a felsőszoknya számára a kis rajz a) és b) fig. szerint 1-1 részt szabunk közepén végig egészen. Az első lapot felül a 22 cm. hosszú



40. sz. Gallérszerű felöltő testhez simuló háttal. Ehhez 29. sz. Szab.: mintaiv IX. sz., 62-64. fig.

részlet szerint (37. fig.) alulról fölfelé a nyakkendőn átveszszük, azután a 2. részlet szerint (38. fig.) felülről lefelé a hurkon átfűzzük és a bogot összehuzzuk. A 36. számú 3 cm. széles, zöld és piros csíkos selyemnyakkendő: elől kis csokor, hátul csatt látható.

40. sz. Gallérszerű felöltő testhez simuló háttal. Ehhez 20. sz. Szab.: mintaiv IX. sz., 62-64. fig. A világoszöld posztófelöltő tükröző selyembélést és fehér paszomántdiszt nyer. Az állógallér duplaszövet és betétből készül. Az elől kapcsolt, 6 cm. széles övet hátul a felöltőre rávarrjuk. Elöl kapcsok vannak. A felöltő számára a 62. figurán a behajtást kiegészítjük, a 62-63. fig. szerint 1-1 részt szabunk közepén végig egészen és a részeket hátul összevarrjuk. A 62. és 64. figurán a pántokat jelölő bevágások figyelembe veendőek. Hajtókák közé foglaljuk és a hajtókagallér alsó széleit 105-től 106-ig a felöltőre erősítjük.

45. sz. Ruha etaminből bársonyszalag-díszszel. Szab.: mintaiv XVI. sz., 92-97. fig. Kiegészítő szabásrészeket lásd a mintaívén és a magy. Az acéllék etamin és halványsárga csipkésövet ruha megfelelő színű bélésre dolgozandó. Díszül még fekete bársonyszalag szolgál. A felsőszövet etaminből és csipkésövetből van összeállítva. Vállrészek, lehajlógallér és kézelő sárga selyembélést nyernek, mely az állógallér kivételével a széleken mint szegély mutatkozik. Oldalt kapcsolt moaréöv veszi körül a derekat. Vállrészeket, kézelőt és lehajlógallért keskeny bársonyszalagból varrt 3-4 cm. hosszú kacsok díszítik, melyek kezdetét bársonyszalag takarja. Az előli és hátsó felsőszöveget a 92. és 93. fig. szerint (a 92. figurán a behajtás kiegészítendő) a csipkebetét vonalát figyelembe véve, közepén végig egészen szabjuk. Miután a hátsó felsőszöveget kereszt és pont szerint berakott, oldal- és hátrészt vonjuk be vele. Az előrészt vállban és alul jelzés szerint berakjuk, jobboldalt a derékvarrásokba foglaljuk, baloldalt bélészetknyával szegjük és átkapcsoljuk, a 94. fig. szerint közepén végig egészen szabott vállrészek csillagtól csillagig a karöltőbe foglalandók. Az állógallért megfelelő szélességű egyenes etamin-sáv takarja, mely jobboldalt a derékra fel van varrva és hátul kapcsolva. Felső széle a 95. fig. szerint szabott lehajlógallérnak foglalatul szolgál. A felsőszövet-ujjon, a 96. figurán a behajtás kiegészítendő. Az alsó ujj vonalát figyelembe vettük. A varrás mentén a felsőszövet kereszt- és pontjelzés szerint berakott, felsőszéle huzott. A 97. fig. szerint szabott kézelő felvarrásánál annak a) duplapontja az ujj a) duplapontjára essék.

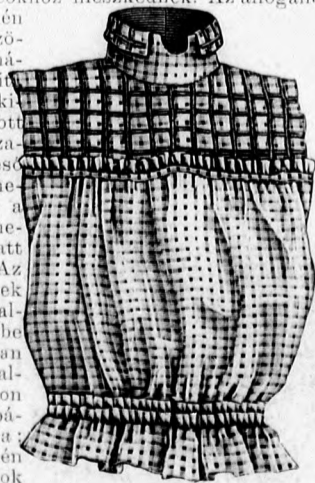
46. sz. Ruha fodros szoknyával. Ehhez 44. sz. Szab.: mintaiv VI. sz., 39-47. fig. A fehér kék mintás fuláruha szoknyáját (kis rajz 71. fig.) első- és oldallapjain tejeskével huzott fodor díszíti, melynek szabását felében a 39. fig. adja. Oldalt a szoknya varrásába van foglalva. A hátul kapcsolt bélésderék (40-43. fig.) az összevarrt elején és hátrészen, belefoglalva a 2. oldalrészt is, felső széléttől a vizszintes vonalig egyszínű kék alapra helyezett fehér csipkésövet, innen fulár takarja, mely elől két 6-6 cm. széles, alul egymás mellé, felül egymástól 8 cmnyire laposráncba rendezendő. Az oldal- és hátrészeket takaró fulárt fent simán fektetjük, alul a hátsó szélek felé berakjuk. Az alsó széleket övszerűen elől 6 cm. széles, hátul 15 cm. széles, csucsban emelkedő, keresztben rakott selyemsáv foglalja körül. A derék 2 cm. széles, közepén huzott rüsz alatt kapcsoldók. A bevont vállpantra nyak- és vállvarrásba foglalt, felül 7, alul 6 1/2 cm. széles fulárból rakott ránc helyezkedik, melyek fent 13 cmnyire esnek egymástól, alul az alsó laposráncokhoz illeszkednek. Az állógallért felső és alsó szélén 1 cm. széles szövetpánt takarja, hátul csokor díszül. A derekat ezenkívül még 3 vágott szélű, kerek szabású, egymásra eső fodor ékesíti, melyek elől oldalt a csillaggal jelölt helyen csokor alatt találkoznak. Az alsó fodor, melynek kiszabásánál a baloldalt figyelembe veendő, hónaljban a karöltőbe foglaltatván, a derékon folytatódik. Szabását a 44. fig. adja. Miután könnyedén behuztuk, számok szerint alkalmazzuk a derékra. A felső fodor (45. fig.) szintén a baloldalt figyelembe vételével szabandó; a középső is e szerint készül, a szélességben 2 cm-t hozzáadva. A vonal mentén felvart középső és felső fodor a vállpántot szegélyzi. A 79. fig. szerint szabott sima ujjra a 47. fig. szerint szabott dudort alkalmazzuk, melyet



39. sz. A 26. sz. hátképe. Szab., magy.: mintaiv I. sz., 1-7. fig.



41. sz. A 25. sz. hátképe.



42. sz. Ingmell bársonyszalag-díszszel nyitott szakettekhez. Szab., magy.: mintaiv XI. sz., 68-70. fig.



43. sz. Ingmell zsaboszerű díszszel nyitott szakettekhez. Szab., magy.: mintaiv II. sz., 8-9. fig.



44. sz. A 46. sz. hátképe.

18 cm. széles, 140 cm. hosszú, végein csucsba vágott selyemsávval takarjuk, mely hátul néhány öltéssel megerősítve, elől oldalt csokorba kötendő. Az ötsoros galanddísz felvarrására a mintán adott vonal szolgál utmutatásul. A szoknya alul 2 cm. széles kockás selyempánttal szegett. A derék felsőszöve és vállpántja elől-hátul összefüggésben áll, az elől balra átkapcsoljuk. Alatta kapcsolódik a bélésderék is. A vállpánt kockás selyemszöve 6-6 cm-nyire közzel 3-3 szegélyekbe varrandó. Az ujját, mielőtt behuzogattuk volna, sima felsőszövettel vonjuk be. A vállpántot oldalt kapcsolt állógallért 18 cm. széles, hátul 6 cm. széleségig berakott és itt közepén kapcsolt selyemsáv takarja. Felső szélén tarkóban két 15 cm. széles, 7 cm. magas, alul 4 cm-nyire berakott, betéttel ellátott, duplán főtett kockás selyemből szabott csucok illeszkednek. Az ujjakba alul hasonló, 3 cm. széles fodrot fűzünk. Az elől és hátsó felsőszöveten, valamint az ujjakon a kockás szövet felvarrását takaró díszrészeket felső szélükön rücssé rakott galand szegélyzi. A galanddísz felvarrását derékon és ujjon jelzés mutatja. Az oldalt kapcsolt állógallérral ellátott bélés derék számára a 42-75., 78. és 79. fig. szerint az elől és hátsó felsőszövetet szabjuk, a két vállpánt részét pedig a 11. és 14. fig. adja. Utóbbiak közepén végig egészen maradnak és bélést nyerne: azután a felsőszövetrészeket a sima vonal mentén, duplapontot duplapontra téve szegélybe varjuk és számok szerint erősítjük a vállpántra.



45. sz. Ruha etaminből bársonyszalag-díszszel. Szab.: mintáiv XVI. sz., 92-97. fig. Kiegészítő szabásrészeket lásd a mintáivon és a magy.

A bélés hát- és oldalrészét a hátsó vállpánt és felsőszövet simán takarja. Az előrészek jobboldalt a derékvarrásba foglalandók, bal szélük bélés-pánttal látandó el; váll- és oldalvarrás mentén átkapcsolódik. Az elől felsőszövetet kereszt- és pontjelzés szerint berakjuk és mind ezt, mind pedig a hátsót a derék mentén levarrogatjuk. A bélés lebbényrészét a szoknyába kötjük. A 79. fig. szerint szabott bélésujjakat alól a jelzésvonalig kék gyapjuszövet, felül kockás selyem takarja, diszül a 15. fig. szerint szabott, megbélelt, betéttel ellátott, a pontozott vonal mentén behajtott díszrészeket szolgálják, melyeket jelek, számok és vonal mentén az ujjakra erősítünk, a felső sarkokon az ujjakra fűzve. A 16-20. fig. szerint szabott zakett bélést és betétet nyer. Az elől szélek a pontozott vonalon valamivel túl felsőszövettel bélelték és kitűrendők. A kockás selyemből varrt hajtokagallér bélést és betétet nyer; a vonal mentén rávarrjuk az elől zakett részekre, a pontozott vonal mentén kitérjük és a hát nyakkivágásán levezetjük. A 20. figurán a behajtott kiegészítendő.

46. sz. Ruha fodros szoknyával. Ehhez 44. sz. Szab.: mintáiv VI. sz., 39-47. fig. Kiegészítő szabásrészeket lásd a mintáivon és a magy.

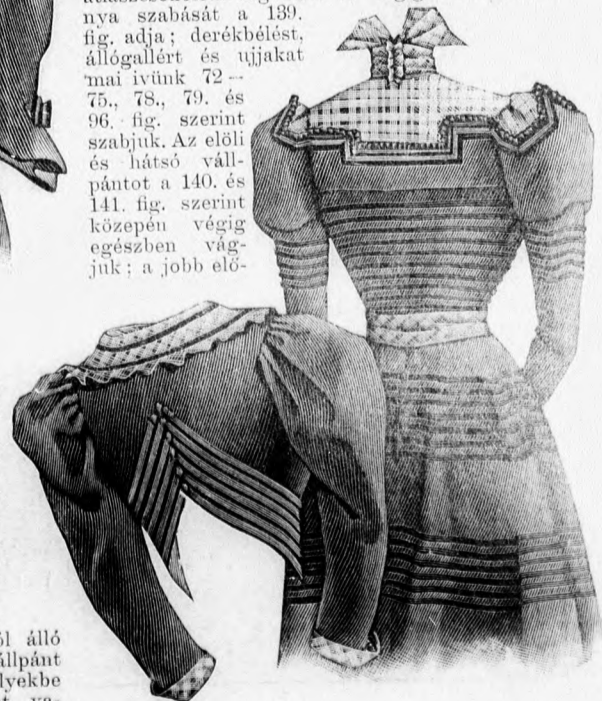


49. sz. A 30. sz. előlről.

52. sz. Ruha rücsszízzel. Szab. és hátkép: mintáiv XXV. sz., 139-142a. fig. Kiegészítő szabásrészeket lásd a mintáivon és a magy. Anyaga tarka mintás fulár. Diszül 4 cm. széles, fekete csipkebetét szolgál, melyet kétoldalt 1 1/2 cm. széles, fehér kreplisszüss szegélyez. Ugyanígy varrandó fel három sorban a vállpántot szegélyző fodrokra, melyek vállon 10, hátul és elől 4-4 cm. szélesek. Ezeket elől oldalt két 12 cm. hosszú, 8 cm. széles fehér atlaszkaesből és csipkeátfogóból álló csokor tartja össze. A baloldalt átkapcsolt elől vállpánt és az állógallér szalmaszál szélességű álló szegélyekbe varrt fulárral vannak borítva. Hát- és oldalrészeket, valamint a bal előrészt a vállpánttól derékig 3 cm. széles fulársávok és 4 cm. széles fekete csipkebetéttől össze-

47. sz. Ruha zakettel. Ehhez 48., 70-51. sz. Szab.: mintáiv III. sz., 10-20. fig. Kiegészítő szabásrészeket lásd a mintáivon és a magy.

állított felsőszövet takarja. A derék kapcsolását takaró jobb előrészt a vállpántra varrjuk és a csokor alatt magára felszedjük. Derék körül fehér atlaszszalag-öv feszül, melyre hátul két nagy zománczott gombbal tartott csokrot varrunk. Az állógallért tarkón kreplisszüss díszíti. A szoknyán levő betétdísz az alsó szélektől 11, 22 és 33 cm-nyire varrjuk fel és pedig kép szerint jobboldalt felfelé, baloldalt leszállva. Felül szorosan egymás mellé esnek a sorok, alul 8 cm-nyire szétválnak. A szoknya 1. oldalvarrása mentén 20 cm. széles csipkéből álló zsabó van, mely alul fehér atlaszcsokorral végződik. A végig bélelt szoknya szabását a 139. fig. adja; derékbelést, állógallért és ujjakat mintáivünk 72-75., 78., 79. és 96. fig. szerint szabjuk. Az elől és hátsó vállpántot a 140. és 141. fig. szerint közepén végig egészen vágjuk; a jobb elő-



50-51. sz. A 47-48. sz. ruha és zakettje hátulról.



48. sz. A 47. sz. ruha és zakettje előlről.

rész szabását a 142. fig. adja. Ez utóbbit az oldalvarrás mentén keresztet pontra, elől az összes keresztet pontra téve, berakjuk és 91-től 92-ig az elől vállpántra varrjuk; a rövid kerek rész a karöltőbe esik. A vállfodrok kép szerint varrandók a vállpántra.



52. sz. Ruha rüszdiszszel. Szab. és kép láta: mintaiv XXV. sz., 139-142a. fig. Kiegészítő szabásrészeket lásd a mintaiven és magy.

Felelős szerkesztő: Csepreghy Ferencé. Kiadótulajdonos: Rákosi Jenő Budapesti Hírlap ujságvállalata (igazgató: Zilahi Simon). Budapesti Hírlap nyomdája.

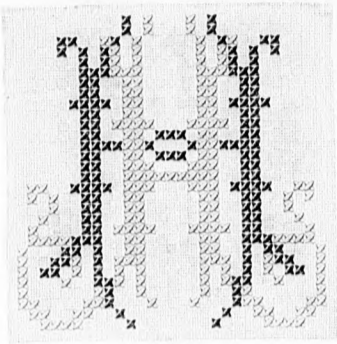
A mai nyolcoldalas főlaphoz színes divatkép, kézimunka- és szórakoztató-melléklet, valamint szabásmintaiv van csatolva.

CSALÁDI MONOGRAM-ALBUM.

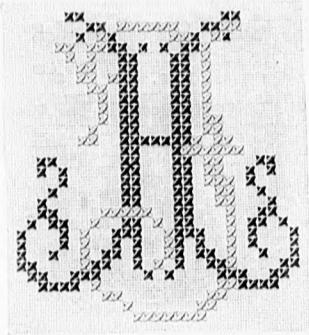
13. lap.

KERESZTHIMZÉSŰ MONOGRAMOK.

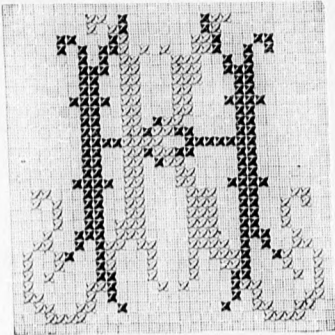
I. csoport.



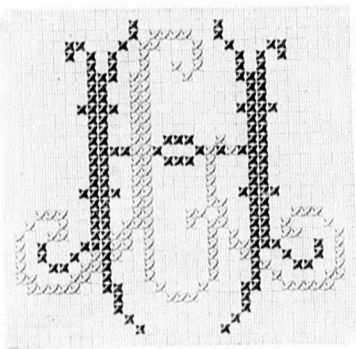
HII



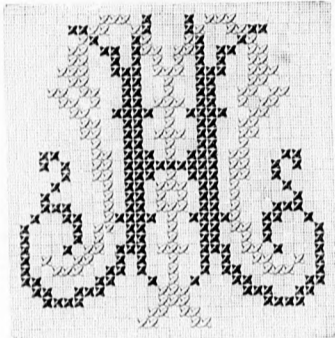
III



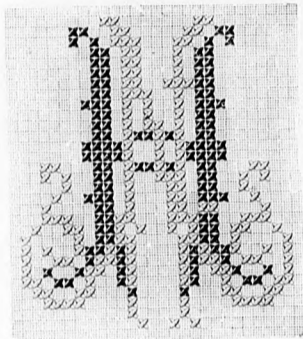
HK



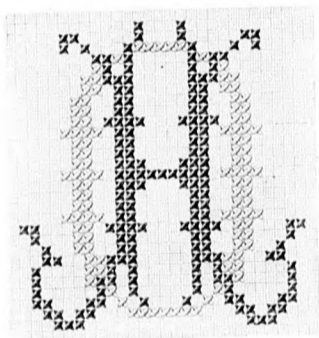
HI



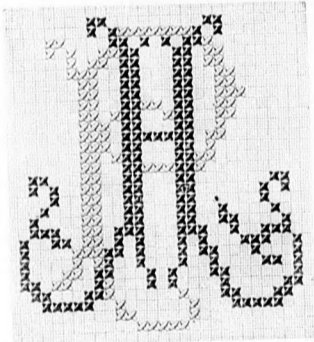
HM



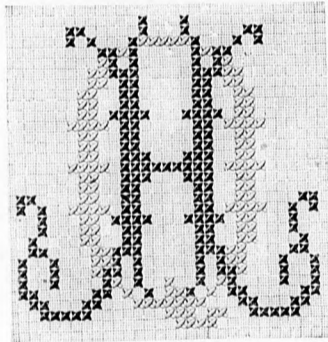
HN



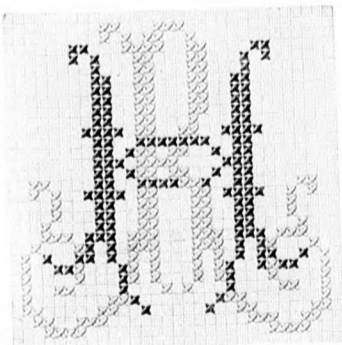
HO



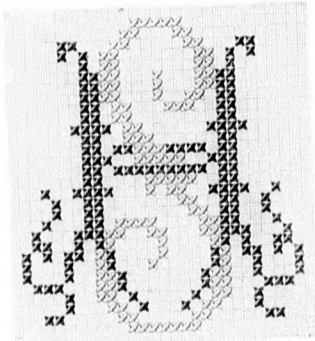
HP



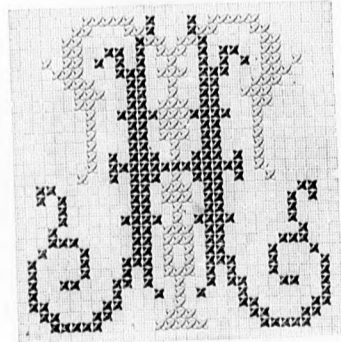
HQ



HR



HS



HT

—> DIVAT UJSÁG. <—

Utánnnyomás tilos.

Budapest, 1897. július 15-én

BUDAPESTI HÍRLAP NYOMDÁJA

PILOS HATÁRSZÉL

I. sz. R



Utánnyomás által.

DIVAT UJSÁG.

DIVAT UJSÁG, 1867. június 10.

A kiskönyvtárak elterjedéséről.



Divatos hajviselet.

1. fig. Görög hajviselet lyukas fésűvel. Az 5. fig. a 15 cm. hosszú fésűt mutatja, a melynek a segítségével 60 cm. hosszú hajtincsből kézben elkészíthetjük a csinos kontyot. A haját a lyukakon keresztül kell húzni. A haj végét erre a célra a legalsó gyűrűn huzzuk keresztül, alulról fölfelé, azután a bal felső gyűrűn, a jobb felsőn és végül a jobb alsón (6. fig.). A haját minden gyűrű közt lazán hagyjuk. A végét aztán a fésű legfelső végére huzzuk. A tincs másik végét dudorosan hagyjuk és a fésűt végül a saját hajunkból tekert konty középebe tűzzük és egy pár tüvel megerősítjük.

2. fig. Tekert konty lyukacsos fésűvel. Ennek az elkészítése a másikéhoz hasonló, csak hogy magasabbra tűzzük.

3. fig. Diszes hajviselet. A haját redős hullámokba sütjük és a fej közepén megkötjük. Archoz két nagy puffot fésűlünk és az egészet apró fűrtökre egészítjük ki. Gyémánt csillagot és félholdat tűzünk a hajba.

4. fig. Diszes hajviselet. A hullámosra süttött haját a fejbubon szorosra kötjük és fűrtösre fésűljük a pánt által tartott kontyot.

A túlsó oldalon színes divatkép.