

Az öltözködés művészete.

A fehérneműre, piperére  
és kézimunkára nézve  
a legjobb tanácsadó.  
Színes divatképek  
szabásrajzok  
és szórakoz-  
tató melléklet.

# DIVAT ÚJSÁG

A Divat Újság megjelenik havonként kétszer, minden hó elején és közepén. Szórakoztató és kiadóhivatala: Budapest, VIII. kerület, Bókai Sándor-utca 4-ik szám. Előfizetéseket csakis naptári 1/2, 1, 2, 3/4, és egész évre fogad el bármelyik hazai könyvkereskedés meg a kiadóhivatal.

negyed-  
esztendőre **1 frt 10 kr** postai  
szétküldéssel.

Minden számban szórakoztató melléklet és kétoldalas szabásminta-iv. Havonként színes divatkép és kézimunka-melléklet. A hónap második felében megjelenő számhoz felváltva a Tündér-Újjak külön mintarajz-lappal, a Családi Monogram-Album lapjai és színes kézimunka-kép.



1. sz. Ruha szalagdíszes. Ehhez 35. sz. Szab., magy.: mintáiv XV. sz., 74-77. fig. Kiegészítő szabásrészeket lásd a mintáiv.

2. sz. Ruha pántdíszes, félégyászhoz alkalmas. Szab. lásd a magy.

3. sz. Ruha fűszel. Ehhez 34. sz. Fűsz. szab.: mintáiv XXI. sz., 102. fig. Ruha szabását lásd a mintáiv és magy.

## A divat.

Nem elég, hogy valamely ruhadarab alkalmas és hasznos legyen, kell hogy csinos is legyen és jól álljon, csak ez adja meg a teljes értéket. A sokféle sport kedvelése sem volna olyan általánosan elterjedve, ha a divat jótékony tündéréi nem gondoskodtak volna a sportot űzők számára csinos és helyesen álló kosztümökről. A sportkedvelés ma már mindennapi dolog az asszonyok között és erős nyomást kezd a divatra gyakorolni. Ma már nem esemény, hanem mindennapi dolog, hogy a sportkedvelők bicikliznek, tenniszeznek, lovagolnak stb., ezért is igyekeznek divatosá tenni olyan ruhaformákat, a melyek nem teszik szükségessé az átöltözést, ha valamelyik sportra hirtelen alkalom nyílik. Ha egy „tailor made“ (férfi szabó által varrt angol ruha) ruhája vagy csak egy szűk angol szoknyája és selyem vagy batizst,

A bluz vagy selyem vagy vászonzeфир. Ez utóbbi igen kedvelt szövet, legújabb mintája a cselédágyneműn megszokott piros és fehér kockás. Noha őszre természetesen inkább posztót és egyéb nehéz szövetet fogunk viselni, de egyelőre még alig látni egyebet a piké, vászon, etamin és nehéz angol vászonszoknyánál. A fehér ruhákat skót szalagból vagy selyemkelméből készült esarpok élénkítik.

Nagyon divatos lesz a szürke és a fekete ruha. Mindegyiket csak egy keskeny smizettszerű fehér betét vagy ezen kívül egy színes bársonyszalag, nyak- és övdisz élénkíti egy kissé. Láttam egy könnyű kelméből készült szürke ruhát, a melynek az eleje sima volt, de a hátsó lapja oly sajátságosan volt ráncba szedve, hogy egy régi tournure gyanánt szolgálhatott volna. Remélem, hogy kevés utánzóra akad. A régi tournure határozottan szűkül, igaz, hogy a nyári díszített szoknya nem is lehetne oly bő, mint a régi. Majd meglátjuk, hogy ősszel és télen nem térünk-e egy kicsit vissza a bővebb formához. A mi azonban a ruha újját illeti, fájdalom, úgy látszik, hogy csakugyan visszatérünk teljesen a vállig szűk régi angol formához, a mely pedig, sajnos, igen kényes és ritka asszonynak és leánynak áll szépen. No de majd csak találunk valamit, a mi ezt az újabb csapást is elviselhetővé teszi. *Ida.*



4. sz. Ruha galanddiszszel. Szab., hátkép és magy.: mintáiv XVI. sz., 78-83a. fig. Kiegészítő szabásrészeket lásd a mintáiv.

férfigalléros inge van valakinek bőr- vagy skót-övvel, más nem kell hozzá, csak egy csukott selyem- vagy a szoknya kelméből varrt nadrág és kész a bicikli- vagy akár a lovalóruha, mert ezuttal a kerek szűk angol szoknya és kerek matröz szalmakalap el van fogadva sikkes lovalóruhának. Egy bécsi ügyes divatárusnő jó ötlete, a melynél fogva az egyenes tetejű szalmakalapokra különféle, a ruha színéhez illő szalagot alkalmaz, a mely könnyen lekapcsolható és mással helyettesíthető, azt hiszem, hogy nálunk is sok utánzóra fog akadni. A kapcsolás oldalt a szalag csokra vagy rozettája alatt van és nem látszik. A kérékpároztók számára egy új kabátot láttam, a mely hátul beleér az övbe és ennél fogva nem lebeghet a szélben.

A vadászatra vagy őszi vagy erdei sétákra és kirándulásra szánt ruhákat mind igen erős kelméből készítik, csak úgy, mint a bicikli vagy lovalóruhát — posztó, loden, covert-coat stb. — rendszeren bő kabáttal. Az ilyenhez a csizma nyers szín bőr, a kalap puha filé. A krocket és lawtennisz-ruha még mindig egyszínű vagy skót flanel.

Miután a nyár kezdete óta káprázatos színű pompán legelettünk a szemünket, hát az ősz felé megkívánjuk a tompább, egyhangubb színeket. Az egyszín angol ruhát csak a kalap szalagja és a zsakett alatt viselt skót bluz élénkíti egy kissé.

5. sz. Fodros ruha serdüő leánynak. Szab., magy.: mintáiv XVII. sz., 84-89. fig. Kiegészítő szabásrészeket lásd a mintáiv.

6. sz. Ruha paszománttal és szegélyes ellenzővel. Szab., magy.: mintáiv XIX. sz., 97-99. fig. Kieg. szabásrészeket lásd a mintáiv.

7. sz. Ruha zsakettszerű előrészzel. Szab., hátkép és magy.: mintáiv XXII. sz., 103-104a. fig. Kieg. szabásr. lásd a mintáiv.

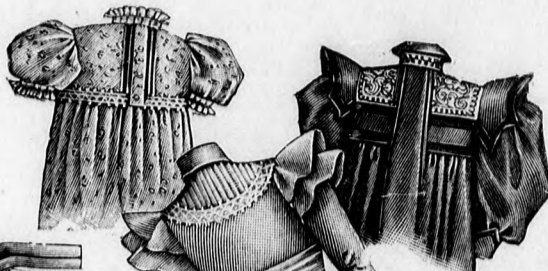
2. sz. Ruha pántdiszszel, félgyászhoz alkalmas. Szab. lásd a magy. A fehér petytyes fekete gyapjuszövet ruhához julius közepén megjelent számunk 1. figurája alkalmas szabást nyújt, a keskeny lényöt 5 cm. széles, oldalt csokorba rendezett fekete atlaszszalag takarja. A derék felsőszöve és bélése julius elején megjelent számunk 72-75. figurája szerint szabható, a mellvarrásokat és egyéb varrásokat egyben dolgozzuk ki. A derék elöl derékig, hátul a nyakkivágástól mérve 17 cm. hosszúságban 1½ cmnyi távolságban alkalmazott, 1½ cm. széles, felül fehér paszpallal letűzött pántokkal díszítjük. Az előli kapcsolást 7 cm. széles, betéttel ellátott ránc takarja, ugyan ilyen, de csak 6 cm. széles feszül a hátón. A julius elején megjelent számunk 5. fig. szerint szabott állógallérba, elöl 6-6 cm szabadon hagyva, 5 cm. széles fekete atlaszrúst félcelünk be, melyre felül külső szélén ½ cm. széles,



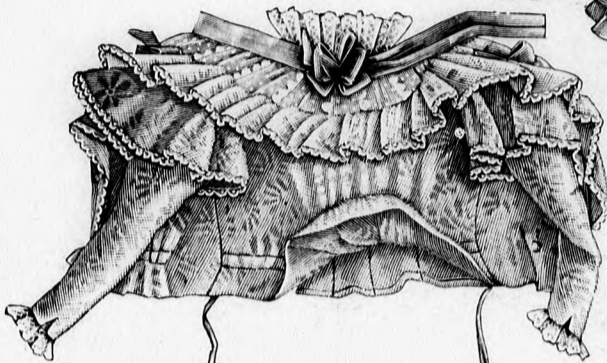
8. sz. Fisü batizsból. Szab., magy.: mintaiv XX. sz., 100-101. fig.

fehér ripsz-szalagot tűzünk. A bélés-ujjak, valamint a felsőujjak felsőszö-  
vete július elején megjelent számunk  
79. fig. és július közepén megjelent  
számunk 22. fig. szerint szabandók.  
Az alsó ujjat simán vonjuk be.

3. sz. Ruha fűsével. Ehhez 34. sz.  
Fisü szab.: mintaiv XXI. sz., 102. fig.  
Ruha szab. lásd a mintaiven és magy.  
Az egyszerű szürke gyapjuszövet ru-  
hát fehér kasmír-fisü díszíti, melynek  
szegélyébe varrt felsőszövege két-



11. sz. A 23. sz. háta.



12. sz. A 20. számú derék kiterítve.

9. sz. A 21. sz. hát-kepe.  
10. sz. A 22. sz. hátulról.

oldalt 5-5 cm. szé-  
les fodrot képez.  
Hátul csokorbaren-  
deztett, berakott fe-  
hér szövetség takarja  
a lényöt, ha-  
sonló szövet a há-

mul kapcsoló állógallért, melybe hátul ugyan-  
ilyen duplán fektetett szövettől varrt 4 cm.  
széles bodrot fércelünk. A derék felsőszövege  
felül sima, derékban ráncos. Szabásához július  
elején megjelent számunk 71-75., 46. és 79.  
figurája, valamint július közepén megjelent szá-  
munk 22. fig. használható. Mai  
ivünk 102. fig. a fisü mintát adja,  
az állógallért pedig a 101. fig. A  
derék elől, az állógallérral ellátott  
fisü pedig hátul kapcsolódik.

14. sz. Menyasszonyi ruha. Szab.:  
mintaiv I. sz., 1-8. fig. Kiegészítő  
szabásrészeket lásd a mintaiven és  
a magyarázaton. A fehér atlaszruha  
rövid derekát hát- és oldalrészlein



13. sz. A 20. sz. háta.

(4. és 6. fig.) egyben szabott, felül simán fektetett, derékban köny-  
nyedén ráncolt felsőszövetet takarja. Az elől atlaszszal borított és  
kapsokkal ellátott előrészeket a kis rajz 3. fig. szerint szabott, jel-  
zés szerint behuzott felsőszöveggel vonjuk be és miután a bélésen a  
mellvarrásokat kidolgoztuk, számok szerint alkalmazzuk reá, elől  
szabadon hagyva. A derék alsó szélétől a második vízszintes vonalig  
ferdén fektetett szövettől keresztben menő ráncokat rakunk  
övszerűen a derékra, mely dísz oldalt szövetsokor alatt kap-  
csolódik. A derék dísz egy-egy 115 cm. hosszú, 20 cm. széles,  
himzett fehérsejlem tüllcsipkedarabot igényel, melyet egyenes  
szélén hossza felétől kezdve a két vége előli és hátsó csucsa  
felé lekerekítünk és közepén egészen 24 cm-nyire a végek-  
től 7 cm. bőséggel behuzunk. Ezt a behuzott részt a váll-  
csucsra erősítjük. A hátsó vég szabadon esik le, az előlit kép  
szerint 1-1 öltéssel levarrogatva, alkalmazzuk a derékra. A  
július elején megjelent számunk 5. fig. szerint  
szabott állógallért berakott, hátul kacsokba ren-  
deztett csipke borítja. Az ujjak hasítékába 20 cm.  
hosszu, 10 cm. széles húzott csipkét fércelünk. A  
bélésujjakon (7. fig.) az alsóujj vonalát figyelembe  
veszünk. Ez utóbbit sima felsőszöveggel vonjuk  
be. A felsőujj felsőszövegét, a behajtást kiegészítve,  
a 8. fig. szerint szabjuk, a belső és külső  
varrást keresztet pontra téve berakjuk, felül kö-  
nyökön és a vonalok között behuzunk  
és olyformán alkalmazzuk a bélésre,  
hogy az utójára említett behuzás a  
bélésujj jelzésvonalára essék. Az 1.  
fig. az uszályos szoknya szabását  
adja: elől 47 cm. magasan, oldalt  
hátrafelé a lényöig emelkedve, francia  
gázra fektetett délésmullból betétet és  
végig bélést nyer. Megfelelő hosszu-  
ságu, a csillaggal jelzett helyekre fel-  
varrt gumipánt tartja össze hátul a  
szoknyát. Az 1. hátulsó lap alsó szé-  
lére duplaponttól duplapontig az  
uszály emelésére alkalmas 17 cm.  
hosszu szövetspántot erősítünk. A  
szoknya felső szélét jelzés szerint be-

huzzuk és belül 13 cm. széles, 6 cm. széles tüllcsipkével határolt mullplisszét fércel-  
lünk alsó szélére.

15. sz. Bluz vászonbatizsból, kockás díszszel. Szab. és hátkép: mintaiv VII. sz.,  
28-35a. fig. Az ékrüszinü vászonbatizsbluz lehajló gallérja és kézelője, valamint a  
7 cm. széles szegőpántok skót kockás zefírből készülnek. A bluzt vállpántra dolgoz-  
zuk és elől 4 1/2 cm. széles rátűzött laposránc alatt kapcsoljuk. Ez a ránc egyben a  
pántdísz szélét is takarja, oldalszélét egy a szövettől varrt laposránc alá rejtjük.  
A hátsó felsőszövegbe jelzés szerint kapsot alkalmazunk. A bluz előli vállpántját  
bélésből a 28. fig., a hátsókat a 39. fig. szerint szabjuk, az előli és hátsó felsőszö-  
vetrészek a 30. és 31. fig. szerint készülnek, még pedig a 29. és 31-ik közepén végig  
egészben. Az előli felső szövetségbe a függélyes vonalakat visszaján egymásra  
tével ráncokat varrunk, melyek olyformán vasalandók le, hogy kereszt pontra essék;  
végül a részeket elől, valamint váll- és karöltőben a vállpántra fércel-  
jük. A hátsó felsőszövegét közepétől duplapontig behuzzuk és a  
jelzésvonal mentén a vállpántra erősítjük, melyet aztán a felvarrást  
takaró felsőszöveggel bevonunk. A gallérfoglaló szabását július elején  
megjelent számunk 5. fig., a duplaszövet és betétből készült gallérét  
mai mintaivünk 32. fig. adja. Ujj, ujjfogláló és kézelő a 33-35. fig.  
szerint a közepén végig egészben készül, a 33. figurán a behajtást  
figyelembe véve, a foglalt és a kockás szövettől való kézelőt dupla-  
szövet és betétből szabva. Az ujjakat a kettős vonal mentén beha-  
sitjuk, vállcsucsban és alul jelzés szerint behuzogatjuk és a kézelő  
duplaszövege közé foglaljuk, melynek alsó szélei a számok szerint  
beléjük fércelt kézelőnek szolgálnak foglalatul. A bal előli széléhez  
gomblyukpántot toldunk. A bluzt kockás szövettől varrt öv és es-  
kor díszíti kép szerint.



14. sz. Menyasszonyi ruha. Szab.: mintaiv I. sz., 1-8. fig. Kiegészítő szabásrészeket lásd a mintaiven és magy.

16. sz. **Ruha zsakettrészekkel.** Szab.: mintáiv III. sz., 13–16. fig. Kiegészítő szabásrészeket lásd mintáiv és a magy. A világos divatszín gyapjuszövetruha 13. és 14. fig. szerint szabott belsőderékát bluzszerűen alkalmazott felsőszövetvel vonjuk be, e végből az előli, nyakban és alul huzott felsőszövet-részeket a belésnél 16 cm-rel bővebben, alul 10 cm-rel hosszabban szabjuk, a hátsó felsőszövetet felül simán fektetjük, derékban könnyedén ráncoljuk. A vállba, karöltőbe és oldalvarrásba foglalt zsakettrészek (15. fig.) duplaszövet és betétből készülnek, szélére 4 cm széles sárga túllbetétet varrunk fel, melyet  $\frac{1}{2}$  cm. széles, huzott fehér atlaszszalag határol. A zsakettet 6 cm. hosszú, dupla fehér zsinórhurok és a zsakett előli csucsaira erősített díszes gombok tartják össze. Az elől kapcsolt állógallérra (julus elején megjelent számunk 5. fig.) ugyanazon dísz alkalmazzuk, mint a zsakettrészekre, hátul felső szélébe 5 cm. széles, 62 cm. bő, 16 cm. bőségig behuzott szövetfodrot fűreolunk beleje. A belésujjak szabását julus elején megjelent számunk 79. fig. adja; az alsóujjakat simán vonjuk be, a felsőujjat a behajtás figyelembe vételével a 16. fig. szerint szabott felsőszövetrészekkel takarjuk. E részt a külső varrás mentén jelek szerint, valamint felső szélén behuzogatjuk. Az ujj A)-csillag szerint varrandó a karöltőbe. A szoknya szabását julus elején megjelent számunk 71. fig. adja. Derék körül 20 cm. széles, hátul 2 cmnyi fejecskével huzott szövetű fészül.

17. sz. **Ruha vállfodrokkal.** Szab.: mintáiv IX. sz., 40–43. fig. Kiegészítő szabásrészeket lásd a mintáiv és a magy. A fehér apakkaruha rövid, hátul kapcsolt derekát derékban és galléron berakott fehér selyemszövet takarja, mely derékban 2 cmnyi fejecske alatt végződik, galléron baloldalt esokor alatt kapcsolódik. A 43. fig. szerint duplaszövetből szabott, felül kereszt- és pontjelzés szerint berakott vállfodrokat  $3\frac{1}{2}$  cm. széles, könnyedén huzott selyemfodrok szegélyzik. A julus elején megjelent számunk 40–43. fig. szerint szabott és összeállított belsőderékre fent az 5 cm. széles, világossárga tüllcsipkéből és szegélyekbe varrt szövetből a 47. fig. szerint

szabott (és közepén végig egészen hagyott) ellenzőt alkalmazzuk, melyre az összeállított felsőszövetrészek (40. fig.) számok szerint illeszkednek. Ez utóbbiakat keresztpontra és a B) kereszteteket az ugyanazon betűvel jelölt pontra téve berakjuk és felső szélükhöz a duplaszövetből szabott díszrészeket (42. fig.) 75-től 76-ig hozzávarjuk. A jobboldali díszrész 75-től az alsó csucsig folytatódik a bal elején, a hol selyemszövet-esokor alatt megerősítjük. A baloldali díszrész csak az előli varrásig ér, a megmaradt szövetet elvágjuk. Egy-egy hát-, valamint a belésujjakat julus elején megjelent számunk 71., 46. és 79. fig., a felsőujj felsőszövetét julus közepén megjelent számunk 22. fig. szerint szabjuk. Az alsóujjat simán vonjuk be.

18. sz. **Mullruha.** Ehhez 32. sz. Szab.: mintáiv II. sz., 9–12ab. fig. Kiegészítő szabásrészeket lásd a mintáiv és magy. A fehér pettyes mullruhát sárgás csipke és fehér kockás tafiotaszalag díszíti. A hátul kapcsolt belsőderék, állógallér és belsőderék, állógallér és belésujjak szabását julus elején megjelent számunk 40–43., 46. és 79. fig. adja. A vállpántrészek batiszttól mai ivünk 10. és 11. fig. szerint szabandók. Behuzásra elől és hátul közepén 2 cm. szélességben 3–3 keskeny fejecskével huzott, oldalt is behuzogatott mullt használunk, miáltal keresztbe menő ráncok képződnek; a behuzott rész széleit takarva, vállon hosszabban rakott mullsvot alkalmazunk és az egész vállpántot, miután összevarrtuk a részeket, 250 cm. bő, 14 cm. széles, csipkével határolt és négyszer keskeny fejecskével huzott fodorral szegélyez-zük. A 9. fig. szerint szabott és a vállpánt alá helyezett felsőszövetbe jelzés szerint szegélyeket varrunk (számukra szélességben 5–5 cm-t adunk hozzá), az oldalvarrásba és karöltőbe foglaljuk és a szegélyek mellett 8 cm. széles, csipkével szegett és 4-szer fejecskével huzott mullfodorral díszítjük. Középen díszül hasonló, de 16 cm. széles kétoldalt csipkével határolt, közepén ötször fejecskével huzott sávot alkalmazunk, melyen kétoldalt 3 cm. széles fodor képződik. Fodrok és szegélyek csak

derékig érnek, a hol a felső hátrészt egyben takaró felső 11 cm. széles, 102 cm. bő fűtünk, a behuzás mentén rakott selyemszalaggal takarjuk, a gallér mindegyik felé szövetét a belső varrás mentén mentén behuzogatjuk, a 12a. és 12b. figurát A-től vágunk. Az ujjakat a szalag szoknya belését és felső részét fig. szerint szabjuk, mindkettőt összevarrjuk. A felső fejecskével huzott fodor díszíti.

19. sz. **Szoknya szalagdíszítéssel.** Ehhez 35. sz. Szab.: mintáiv XII. sz., 54–56. fig. Kiegészítő szabásrészeket lásd a mintáiv és magy. A szürke gyapjúfekete bársonyszalag díszíti a gomb alatt végződik. A szoknya szétágazva kezdődik, a szoknya szögében, melyet konkint egész a 45 cm. oldalvarrásig érő bársony elől a vállvarrástól, hátul 20–30, hátul 15–40 cm. szabunk, ugyanilyet kép. sz.



15. sz. Bluz vászonbatszttól kockás díszrel. Szab. és hátkép: mintáiv VII. sz., 28–30a. fig.

16. sz. Ruha zsakettrészekkel. Szab.: mintáiv III. sz., 13–16. fig. Kiegészítő szabásrészeket lásd a mintáiv és a magy.

17. sz. Ruha vállfodrokkal. Szab.: mintáiv IX. sz., 40–43. fig. Kiegészítő szabásrészeket lásd a mintáiv és a magy.

18. sz. Mullruha. Ehhez 32. sz. Szab.: mintáiv II. sz., 9–12ab. fig. Kiegészítő szabásrészeket lásd a mintáiv és a magy.

19. sz. Ruha szalagdíszítéssel. Ehhez 35. sz. Szab.: mintáiv XII. sz., 54–56. fig. Kiegészítő szabásrészeket lásd a mintáiv és a magy.

ének, a hol a felsőszövetet behuzogatjuk. A vállpántból kiinduló oldal- és egyben takaró felsőszövetet három laposrácba rendezzük. Ujjdisz gyanánt széles, 102 cm. bő fodrot használunk, melyet szélessége felében kétrét haj- behuzás mentén az ujra felvarrunk és végein a karöltőbe foglalunk. A helyszalaggal takart állógallérba elől 10 cm. szabadon hagyva, 4 cm. szé- allér mindegyik felére 54 cm. hosszúra vett fodrot varrunk. Az ujjak felső- t a belső varrás mentén, vállesucsban, valamint a fodor alatt a jelzés- mentén behuzogatjuk. Számára a 12a. figurán a behajtást kiegészítjük, és 12b. figurát A-tól B-ig összevarjuk és a 12ab. fig. szerint 2 részt. Az ujjakat a szalagon kívül még 4 cm. széles rüsz díszíti. A belését és felsőszövetét július közepén megjelent számunk 1. ritint szabjuk, mindegyiket külön dolgozzuk és felső szélén a összevarjuk. A felsőszövet-szoknyát 13 cm. széles, keskeny el huzott fodor díszíti.

**Szoknya szalagdíszszel.** Ehhez 25. sz. Szab.: mintáiv 54-56. fig. Kiegészítő szabásrészeket lásd a minta- magy. A sziürke gyapjuszövet-ruhát 1 1/2 cm. széles, bársonyszalag díszíti, mindegyik pánt paszománt- alatt végződik. A szoknyán elől fenn 15, alul 25 e szétágazva kezdődnek és pedig az első 20 hosszúságban, melyet 3-3 cmnyi közökben fo- t egész a 45 cm. hosszúságig növekedő, az rraság erő bársony pántok követnek. Derékon vállvarrástól, hátul nyaktól kiindulva, elől hátul 15-40 cm. hosszú szalagokat alkalmu- ugyanyilyet kép szerint az állógallérra és



21. sz. Csüngőruha 5-7 éves leányknak. Ehhez 9. sz. Szab.: mintáiv XIV. sz., 67-73. fig.



22. sz. Ruha fűzőszerű övvel 10-12 éves leányknak. Ehhez 10. sz. Szab. magy.: mintáiv XVIII. sz., 90-96. fig.



23. sz. Ővi kabát 6-8 éves leányknak. Ehhez 11. sz. Szab. mintáiv XIII. sz., 57-63. fig.

69. fig. a vonal mentén felvarrt csüngőt a rövi- ditve adott 70-71. fig. szerint szabjuk, a kis rajz fig velembe vételével, alsó- szélére 5 cm. széles, fe- jecsével huzott szövet- fodrot varrunk. A derék hátrészét a vonalig szin- tén huzott felsőszövettel borítjuk. Az alsó és felső belésujjat, valamint a felsőszövet ujját, melyet felül és a két vonal men- tén behuzogatunk, miáltal 2 1/2 cm. széles fodor kép- ződik, a 72. és 73. fig. szerint szabjuk. Nyak körül 2 cm. széles, duplaszövetrüsz látható. A ruhát végül kép szerint 2 cm. széles zsi- nórpszománt, hátul kis szalagozetta díszíti.

**23. sz. Ősi kabát 6-8 éves leányknak.** Ehhez 11. sz. Szab.: mintáiv XIII. sz., 57-66. fig. A piros posztókabát gallérfog- lalója és vállpántja piros sujtással kivarrt világos divatszínű posztóból készül, az öv- szerű derékreszt, a válldíszit és kézelőt 2 cm. széles piros szörgaland szegélyzi. A vállpánt, vállrészek, gallér és kézelő betét és beléssel készül, a köpenyalj béleletlen. A kabát számára a rövidítve adott 57-58. figurát a kis rajz szer- rint meghosszabbítjuk, előbb divatszínű, azután piros posztó- val bevonjuk és beléssel látjuk el. A duplapontig behuzott köpenyalj-részeket 4-től 5-ig a vonal mentén a vállpántra varr- juk. A csüngőrészeket elől beléssávra helyezett betétel, alul szegőpánttal látjuk el és rejtve gomboljuk, oldalt 1-től 2-ig összevarjuk. A 61. fig. szerint szabott vállrészek 8-tól 9-ig illeszkednek a karöltőbe. A gallérfoglalóba 13-tól 14-ig varrjuk a behajlógallért (62-63. fig.), a foglaló 10-től 11-ig helyezkedik a nyakkivágásra. Belésujjak szabását a 64. fig., a felsőszövet- ujjakét a 65. fig., a kézelőét a 66. fig. adja. A felsőszövet uja- kat felső szélükön duplaponttól duplapontig, valamint alul be- huzogatjuk és alul a vonal mentén erősítjük a belésre.

**26. sz. Kalap felhajtott pánttal.** Ehhez 36. sz. Váza drót és tüllből készül, szárny helyett két magasra támasztott ferde gyöngypikkelyvel szegélyezett pánt látható. Az előli szélhez fekete atlaszszalagból készült, hurkoka varrt bordűr illeszke- dik, melyre fekete tüllcsipke esik; ez utóbbi berakva a tarkón is folytatódik. A dísz fekete orgonavirág csokorból és 7 cm. széles sárga atlaszszalagból varrt csokorból áll. A sarkokra 5 cm. széles, fekete bársony kötőszalagot erősítünk.

**27. sz. Fisügallér csipkéből és batizthimzészől.** 15 cm. széles ékrűszínű tüllcsipkéből 360 cm. hosszú darabot, 5 cm. széles gipürbetéttől 140 cm. hosszú igényel, ezenkívül csipkés szélű, ugyancsak a széleken 9 cm. mély cakkokat képező, him- zett batizstból 62 cm. végül 8 cm. széles tüllcsipkéből 150 cmnyi darabot használunk hozzá. A széles tüllcsipkét legelő- szőr végeitől 64 cmnyire, 62 cm. hosszúságban, 4 1/2 cmnyi közökben dupla laposrácba rendezzük, a ráucok mentén oly- formán foglaljuk össze a batizsthimzéssel, hogy ez a csipkére essék és mindkettőt a gipürbetétre varrjuk, melynek végei körül a sűrűn behuzott csipke folytatódik. A keskeny csipkét

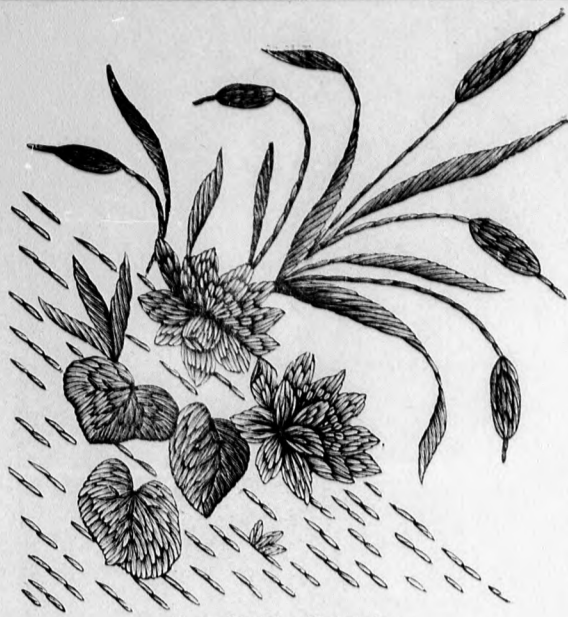
ujjakra. Az állógallérba foglalt lehajlógallért, mely duplaszövet és betéttől készül, széleire varrt két sor bársonyszalag díszíti. Az ujjak alsó szélét a belső varrás felé 3 cm- nyire kikerekítjük. Az előli szélékhez toldott hajtóka duplaszövet és betéttől készül. A meg- bélelt és betéttel ellátott szoknyát július elején megjelent számunk kis rajz 71. fig., a belésderékát és ujjakat 72-75, valamint 79. fig. szerint szabjuk. A belés hát- és oldalrészét egyben sima, elől pedig felül simán hagytott, derékban buggyos felsőszövet ta- karja. A derék belés- és felsőszövet részei külön-külön kap- csolódnak. A számok szerint alkalmazott hajtókát az 54. fig., állógallért és kézelőt az 55. és 56. fig. szerint szabjuk.

**20. sz. Mosóruha betéttel.** Ehhez 12-13. sz. Szab.: mintáiv VIII. sz., 36-39. fig. Kiegészítő szabásrészeket lásd a minta- íven és magy. A kék mintás batizstruha nyakban huzott fehér mellbetétjét több sorban felvarrt, finoman plisszírozott sárgás csipke díszíti. Hasonló simán felvarrt csipke szegi a 9 cm. széles, 250 cm. bő vállfodrot, mely elől a felsőszövetrészeket folytatódik. A 110 cm. bő, 16 cm. széles, rüszut vágott, kerek szabású ujjfodrokat, melyek alul az ujjat 8 cmnyire szabadon hagyják és melyek a karöltőbe foglalandók, szintén a csipkével határoljuk. Az állógallérba tarkóban 5 cm. széles, az ujjakba 3 cm. széles fehér mullrüst félcelünk. Az állógallért és a szok- nya lénzójét, oldalt csokor alatt kapcsolt, a ruha színének meg- felelő atlaszszalag takarja, melyből a vállfodorra elől alkalmu- zott csokrok is készülnek. A júl. elején megj. számunk 71. fig. szerint szabott felsőszövet-szoknyát két csipkével szegett, 7 cm. széles fodor díszíti. A belésszoknya, derék, állógallér és uj szabását július elején megjelent számunk 29., 72-75., 5. és 79. fig. adja. A betét részei mai mintáivunk 36-38. fig., az előli és hátsó felsőszövet-részek pedig a 37. és 39. fig. szerint készülnek. A 36. és 37. figurán a behajtás kiegészítendő.

**21. sz. Csüngő ruha 5-7 éves leányknak.** Ehhez 9. sz. Szab.: mintáiv XIV. sz., 67-73. fig. A mintázott muszindolén-ruhát hátul kapcsolt, csipőig erő belésre dolgozzuk, melynek alsó szélére megfelelő hosszúságú, 150 cm. bő belésszoknyát var- runk. A belésderék szabását a 67-68. fig. adja. A felső és alsó szélén behuzott előli felsőszövetet, mely a vonalig ér, a

szel. Ehhez 25. sz. Szab.: 54-56. fig. Kiegészítő sza- básokat lásd a mintáiv és magy.

20. sz. Mosóruha betéttel. Ehhez 12-13. sz. Szab.: mintáiv VIII. sz., 36-39. fig. Kiegészítő szabás- részeket lásd a mintáivén és magy.



24. sz. Részlet a 29. számhoz.



25. sz. A 19. sz. hátképe.

Az előli zakattrészeket folytatódó, kitűrt hajtókaszereű gallér, valamint a vállrészek duplaszövet és betéttel készülnek. Az előlbin nincsen bélés. A megbélelt és betéttel ellátott zakatt, hajtókagallér és vállrészek szabását mai ivünk 44-47. fig. adja. Szoknya, derékbélés és állógallér, valamint az ujjak július elején megjelent számunk 71-75., 78. és 79. fig. szerint szabhatók. A derék hát- és oldalrészét egyben, a bal elejét külön sima felsőszövet takarja. A 10 cm nyíre átkapcsolt jobb előrészt az állógallért rávarrjuk, miután nyakban simán fektetett, derékban buggyosan rendezett felsőszö-  
vettel bevontuk. A hajtókagallért a pontozott vonal mentén erősen levasaljuk és tarkóban a csil-

19 cm. bőségig behuzzuk és magas nyakfödrot képezve, a gipürbetébe férceljük. A derékra alkalmazott fisü két végét egymáson átveszszük és megerősítjük.

29. sz. **Tányérkendőcske.** Laposhímzés. Ehhez 24. és 28. sz. Egy 26 cmnyi négyszögletes fehér vászondarabot 2 1/2 cm. széles szegéssel látunk el és ezenfelül finom aranyfonállal dolgozzuk az áttört varrást. A nyitott széleket fehér fonállal dolgozott sűrű hurokoltéssal borítjuk. A 24. képen feltüntetett mintát vagy mosó selyemmel vagy fémfonállal szár- és egymásba fogódzó laposoltéssal dolgozzuk. A vízirózsához szürkén árnyalt fehér, a levelek és szárhoz teazöld és rezeda, a sáshoz bronz, a hullámvonalakhoz tengerzöld használható. A porzókat és a levelek ereit aranyfonállal dolgozott öltésekkel varrjuk ki.

30. sz. **Tányérkendőcske.** Laposhímzés. Ehhez 31. sz. A 16 1/2 cm. nagyságu, négyszögletes, fehér vászonkendőcske széle fehér fonállal van hurkolva. Az egymásba fogódzó laposoltéssal dolgozott füzér levelei és szárai rezedaszímiek, az ibolya természetes színeiben árnyalt. Utóbbiakat átfogó fehér selyemöltéssal, valamint aranyfonállal készült nefelejtsponntal egészítjük ki. A hímzéshez fémfonalat vagy mosható selymet használunk.

40. sz. **Ruha zakattal és galanddiszszel.** Szab.: mintaiv X. sz., 44-47. fig. Kiegészítő szabásrészeket lásd a mintáivon és magy. A piros gyapjuszövetruhát kép szerint 1 1/2 cm. széles szörgalánd díszíti. A szoknyán a galandot felső szelétől 35 cm. szélességben varrjuk föl, ugyancsak így varrjuk föl a vállrészekre, az övre, az oldalt kapcsolt állógallér (1 1/2 cmnyi közökben), elől az ujjakra 5-5 cmnyi közökkel.



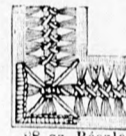
26. sz. Kalap felhajtott pánttal. Ehhez 36. sz.



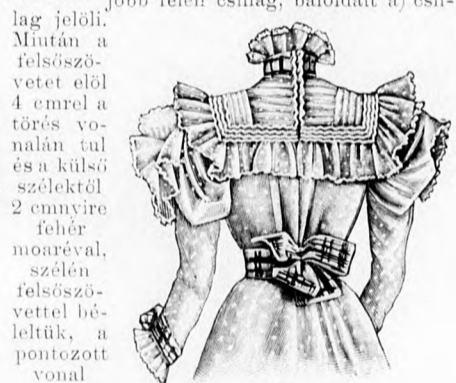
27. sz. Fisügallér esipkéből és batizshímzésből.

laggal jelölt helyeket összefogjuk. A felsőszö-  
vetűj szabását július közepén megjelent szá-  
munk 22. fig. adja.

41. sz. **Ruha átkapcsolt felsőszö-  
vettel.** Eh-  
hez 39. sz. Szab.: mintaiv IV. sz., 17-18. fig. Kiegészítő szabásrészeket lásd a mintáivon és magy. A zöld mohárszerű szövet-  
ből készült ruha bélésderékát kö-  
rös-körül egyben szabott, balra  
átkapcsolt és nagy gyöngyház  
gombokkal díszített felsőszö-  
vettel vonjuk be. Szabását a 17. fig. adja. Balfelét csakis a jelzés vonalig  
veszszük. A gombok felvarrását  
jobb felén csillag, baloldalt a) esil-



28. sz. Részlet a 29. számhoz.



32. sz. A 18. sz. háta.

lag jelöli. Miután a felsőszö-  
vetet elől 4 cmrel a törés vonalán túl és a külső szélektől 2 cmnyire fehér moaréval, szélén felsőszö-  
vettel bé-  
leltük, a pontozott vonal mentén kitűrjük. Alsó szélén, valamint 11 cmrel azon túl menve, a felsőszövetet kereszt- és pont szer-  
int berakjuk és olvformán alkalmazzuk a bélésderékra, hogy buggyosan maradjon. A felsőszövet hátsó közepén 11 cm. széles, dupla lapos-  
ráne feszül. Az elől 14 cm. szélesen sima felső-  
szö-  
vettel borított előrészt, állógallér és bélésűj szabását július elején megjelent számunk 72-75., 5. és 79. fig. adja. A felsőűj felsőszö-  
vete július közepén megjelent számunk 22. fig. szerint szabható. Az állógallért hátul kapcsolt, 12 cm. széles, berakott, két sorban felvarrt fekete bársonyszalaggal díszített moarévalag takarja. Ez utóbbi három 10 cm. hosszú kaecsal végződik. Hátul sűrűn húzott 17 cm. széles esipkéből varrunk dísz. Az ujjakat a 18. fig. szer-  
int fehér moaré-  
ból készített ké-  
z-  
elő díszíti. A végig bélelt 50 cm. magas betéttel ellá-  
tott szoknyát július elején megjelent számunk 71. fig. szerint szabjuk. A szoknya kes-  
keny lénzőjét 8 cm. széles, oldalt kap-

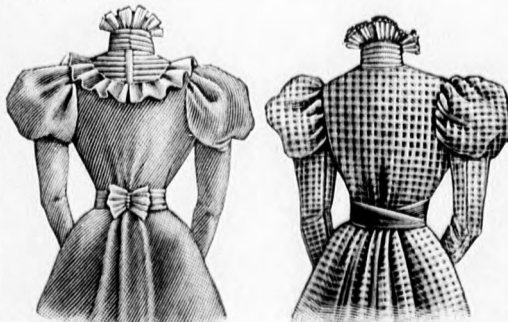


29. sz. Tányérkendőcske. Laposhímzés. Ehhez 24. és 28. sz.

30. sz. Tányérkendőcske. Laposhímzés. Ehhez 31. sz.

31. sz. Részlet a 39. számhoz.

szö-  
vettel borított előrészt, állógallér és bélésűj szabását július elején megjelent számunk 72-75., 5. és 79. fig. adja. A felsőűj felsőszö-  
vete július közepén megjelent számunk 22. fig. szerint szabható. Az állógallért hátul kapcsolt, 12 cm. széles, berakott, két sorban felvarrt fekete bársonyszalaggal díszített moarévalag takarja. Ez utóbbi három 10 cm. hosszú kaecsal végződik. Hátul sűrűn húzott 17 cm. széles esipkéből varrunk dísz. Az ujjakat a 18. fig. szer-  
int fehér moaré-  
ból készített ké-  
z-  
elő díszíti. A végig bélelt 50 cm. magas betéttel ellá-  
tott szoknyát július elején megjelent számunk 71. fig. szerint szabjuk. A szoknya kes-  
keny lénzőjét 8 cm. széles, oldalt kap-



31. sz. A 3. sz. hátképe.

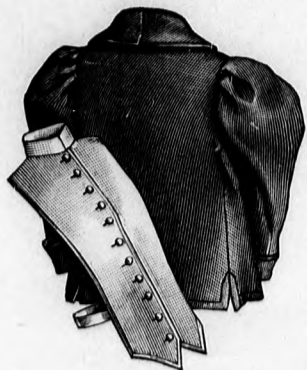
35. sz. Az 1. sz. hátulról.



36. sz. A 26. sz. hátulról.



33. sz. Gallér hozzászabott nyelvpántokkal. Ehhez 44. sz. Szab., magy.: mintaiv XI. sz., 48-53. fig.



37-38. sz. A 43. sz. zakett háta és mellénye.



39. sz. A 41. sz. háta.

24 cm. bőségig huzott széle keskeny lénzöbe van foglalva, melyet csavart, oldalt csokorba rendezett 3 cm. széles, zöld ripszszalag takar. A batiszt kötőszalag 5 cm. széles, 58 cm. hosszú.

esolt fehér moaré borítja.

42. sz. Diskötény himzéssel. Felső sima batiszt-része 44 cm. széles, 38 cm. hosszú és alsó szélétől 1 cm-nyire három keskeny szegély díszíti. Alsó szélére váltokozva három 4 cm. széles himzett és két 3 cm. széles, keskeny szegélyekbe varrt batisztávból összeállított díszrész alkalmazunk. A kötényt alul huzott, oldalt simán felvarrt 11 cm. széles himzett batisztáv foglalja körül. Felső



40. sz. Ruha zakettel és galanddíszszel. Szab.: mintaiv X. sz., 44-47. fig. Kiegészítő szabásrészeket lásd a mintaivon és magy.

41. sz. Ruha átkapcsolt felsőszövettel. Ehhez 39. sz. Szab.: mintaiv IV. sz., 17-18. fig. Kiegészítő szabásrészeket lásd a mintaivon és magy.

45-46. sz. Reggeli pongyolakabát. Szab.: mintaiv V. sz., 19-21. fig. Kiegészítő szabásrészeket lásd a mintaivon és a magy. Az eredetinken kék és fehér mintázott muszlin dő lénből készült pongyolakabát szabását mai ivünk 19-21. és 16. fig. valamint július elején megjelent számunk 5. és 79. fig. adja. A 19. figurán a jobb előli vállpánt vonala figyelembe veendő. A bélés

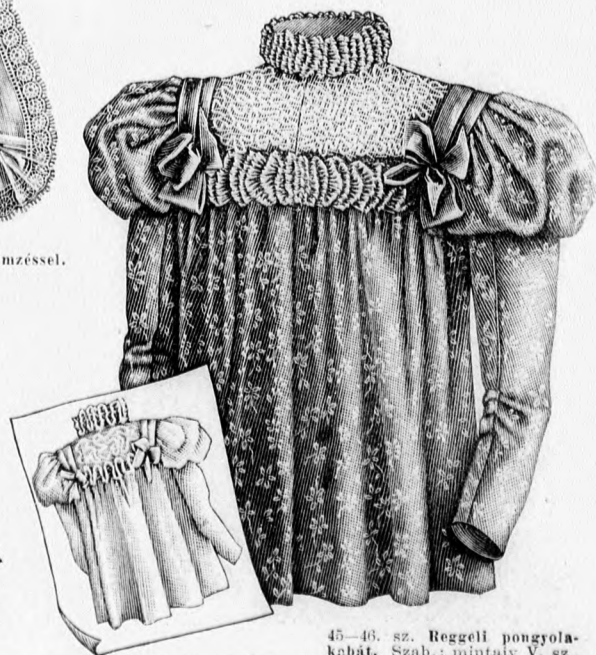
ből szabott vállpántrészeket számok szerint összevarrjuk és a fehér gipürszövettel borított felső szövetrészeket az előbbieknél nyakkivágásába, váll és karöltőjébe foglaljuk. A 21. figura kis rajzának a figuráján a jobb elejének sima vonala szintén figyelembe veendő. A kabátot kép szerint 6 cm. széles szövetrüss és tengerészkek atlaszszalag díszíti. Elöl gombok, a galléron kapesok.



42. sz. Diskötény himzéssel.



44. sz. A 33. sz. háta.



45-46. sz. Reggeli pongyolakabát. Szab.: mintaiv V. sz., 19-21. fig. Kieg. szab. lásd a mintaivon és magy.

43. sz. Zakett mellényvel 12-14 éves leányoknak. Ehhez 37-38. sz. Szab., magy.: mintaiv VI. sz., 22-27. fig.

