

Az öltözködés művészete.

A fehérneműre, piperére  
és kézimunkára nézve  
a legjobb tanácsadó.  
Színes divatképek  
szabásrajzok  
és szórakoz-  
tató melléklet.

# DIVAT ÚJSÁG

A Divat Újság megjelenik havonként kétszer, minden hó elején és közepén. Szerkesztősége és kiadóhivatala: Budapest, VIII. kerület, Rókk Sándor-utca 4-ik szám. Előfizetéseket csakis naptári 1/4, 1/2, 3/4, és egész évre fogad el bármelyik hazai könyvkereskedés meg a kiadóhivatal.

negyed-  
esztendőre **1 frt 10 kr** postai  
szétküldéssel.

Minden számban szórakoztató melléklet és kétoldalas szabásminta-iv. Havonként színes divatkép és kézimunka-melléklet. A hónap második felében megjelenő számhoz felváltva a Tündér-Ujjak külön mintarajz-lappal, a Családi Monogram-Album lapjai és színes kézimunka-kép.

## A divat.

A mikor a lomb sárgulni kezd és az őszi szelére az első levelek a földre hullanak, a nyári ruhák riktó színpompáját is a tompább, az őszi hangulatnak jobban megfelelő színek kezdik felváltani. Egyelőre ugyan még csak a nyári vagy mult tavaszi ruháinkat igazgatjuk egy kissé össze, hogy a kezdődő őszi évadot átéljük velük az új őszi szövet és ruhaforma minták megérkezéig. Legjobb ilyenkor egy-egy tompa egyszínű ruha, a melyet egy kissé riktó színű szalag vagy bársony nyakdiszszel iparkodunk élnéki-teni. Az új őszi és téli évadra való kelmék mintái ugyan már most is láthatók, de még is még egy kicsit korai az idő a megrendelésekre. A már tavaly is divatos és ismert kasmir és posztó-kelmék mellett az erősen rovátkos (ripsz) és puha angol bársonyszerű kelmék divatosak, a melyeknek mozaik-szerű finom mintája divatszín és lila, oliv és rézszín, rezeda és eperszín összeállításban látható. Van borvörös vagyis lilavörös alap fekete keresztződő csikokkal, a melyeken a minta



1. sz. Kalap nemezői csipke és bársonydiszszel.

puha bársonyos, hosszuszőrű. A skót kockás angol szövetnek mindenrendbeli kiadása divatosabb mint valaha. Nem rosszak a széles kockás bordúrel beszövítt kelmék sem, csak hogy egy kissé nehéz az elkészítésük, mert bizonyos formához köti a szabót.

Csudálatos, hogy a divat gyors és szeszélyes változása mellett a fekete-fehér színösszeállítás oly sokáig megmaradt közkedveltségének. A legszebb ezek közül és legdivatosabb a fekete csipke (chantilly) fehér selyemaljfőlé. Varrják ezt pedig csipkeszövetből, a mely csipkefodorral vagy bodorral végződik, vagy egyes összeállított esarpok vagy régi csipke mantillok és kendőkből. A kinek van, természetesen előszedi ilyenkor a dédanyáiról reámaradt igazi csipke holmiját azoknak nagy irigységére, a kik kénytelenek gyári (noha azért ritka szép) csipkével beérni.

A mi a formákat illeti, hát a szoknya egyelőre szűkebb, kerek, rövid, a derék majdnem kivétel nélkül a balra átkapcsolt bluzderékforma és a kacér kis boleroforma, az ujj vállig szűk, rendesen ke-

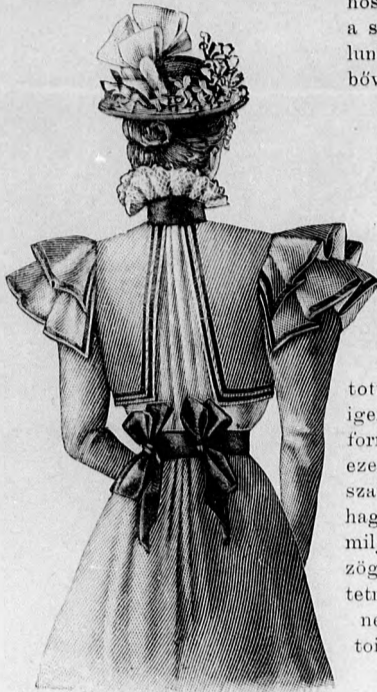
resztben ráncba huzott a felsőszöve. Különben pedig nagyon hajlunk az ugynevezett „tailor made“ (férfi szabó vagyis szabólegény által varrott) angolos egyszerű ruha felé, a melyet legujabban a zsakett helyett egy double szövetből hatalmas csuklyával készült nagy őszi gallér egészíti ki. Az ilyen duplán szövött kelme elég vastag arra, hogy minden bélést fölsőlegessé tegyen és a színétől teljesen elütő kockás, vagy csikos, vagy egyszín visszája igen helyes csuklyát, vagy hajtókadiszt képez.

A kerek köpeny és kabát egyformán divatos az őszre, jó, ha mindegyikből van. A kabát persze melegebb és jobban óv a hűlés ellen, mert a gallér alá hiába, ha hosszú is, csak befúj a szél, az pedig, nálunk, tudjuk, hogy bőven szokott fújni.

Diszesebb gallérok bársonyból készülnek prémdiszszel. Nagyon felkapják ez idén a perzsa prémhez családásig hasonlóra szövött bonyor kelméket is.

A kalap, a diszesebb, most is zseniliafonás fölé emelkedő toll- és csipkedisz, sok-sok pillangó-hímzéssel. Csipke-kendőkéből, arany gipürscipkéből és ragyogó selyemszalagból származó felallogatott csokrok szintén igen kedveltek. A forma szeszélyesen ezerféle és teljesen szabadjára van hagyva, hogy ki milyenre akarja tűzőgetni és díszíteni, kalapját ez a nélkülözhetetlen toillet-kiegészítő.

Ida.



5. sz. A 19. sz. háta.

1. sz. Kalap nemezéből csipke és bársonydiszszel. A kék nemezkalap felhajló, elől 8, hátul 6 cm. széles karimáját 2 cm. széles, szegélyekbe rakott mohazöld bársonypánt díszíti. 12 cm. magas tetejét (felső lapja 10 cm. átmérőjű) dudorosán rendezett bársony veszi körül, melybe baloldalt pókot ábrázoló acéltűt alkalmazunk. Dróttal támasztott, magasan álló fehér csipkevégek világoszöld struetollakkal, hátul részint a fejrészhez simuló, részint a karimára hajló csipkekaosokkal és végekkel, egészítik ki a díszet.



12. sz. Öltözet 8-10 éves fiúnak. Ehhez 10-11. sz. Szab., magy.: mintáiv XI. sz., 75-81. fig.

2-4. sz. Konty gyűrűs fésűvel. A 4. számú ábránkon feltüntetett fésű és 60 cm. hosszú hajtines segítségével kézben igen csinos kontyot készíthetünk. Az egyik végén hurokkal ellátott, a másikon hajtűre erősített tineset, miután a hurokot a fésű bal oldalán átfűztük, a hajtű segítségével a bal alsó és bal felső, a jobb felső és végül a jobb alsó gyűrűn átvezetjük, mindenkor kissé lazán utánhuzogatva a tineset. Végül annak hajtűs végéből szintén csokrot kötünk és a tines elejéhez erősítjük. 3-ik ábránk a haj átfűzését, a 2-ik a konty elrendezését mutatja. A saját hajból készült bogra a kontyot végezgetül a fésű és néhány hajtű segítségével tarkóban meg erősítjük.

7-8. sz. Reformruha, erős hölgyeknek vagy fiatal asszonyoknak alkalmas. Ehhez 6. és 9. sz. Szab.: mintáiv I. sz., 1-14. fig. A női ruházat reformálása, mely kérdés az érdekelt köröket oly élénken foglalkoztatja, számos új eszmének ad irányt. A szokatlan, de igen célszerűen szabott ruhák közül, mind megannyi kísérlet e téren, mai lapunkban erős hölgyeknek és fiatal asszonyoknak alkalmas ruha mintáját adjuk.



2. sz. Konty gyűrűs fésűvel.

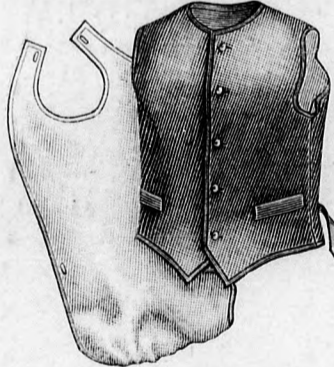


3. sz. Részlet a 2. számhoz.

4. sz. Gyűrűs fésű a 2. sz. számhoz.



6. sz. A 7-8. számú reformruha kiterített visszája.



10-11. sz. A 12. számú öltözet ingmelle és mellénye.

Hátul egyben szabott (princess), elől rövid dereka van. Hossza csak olyan, hogy a lábak szabadon maradjanak, derékba varrt, elől fűzött halcsontos kis fűző a külön fűzött feleslegessé teszi és tetszés szerinti bőségre fűzhető. Az ellenzöbe alul finom rugót vagy gumit fűzünk, ugyanilyennel látjuk el a szoknya átkapcsolt lénzőjét is. Az ellezött nyakban szegélyekbe varrjuk. A szoknya alsó szélé a földtől 10 cm. magasságra esik, a mi száraz időre alkalmas, nedves időjárás mellett és sárban a szoknyát a 9. kép szerint hurokkal és gombok segítségével kényelmesen rövidítjük. A szoknyán az első oldalvarrásba zsebpánttal takart zsebet, baloldalt hasitékot alkalmazunk. A szoknya végig bélelt alul betéttel ellátott. Ujj és kéz-



6. sz. Reformruha erős hölgyeknek és fiatal asszonyoknak alkalmas. Ehhez 6. és 9. sz. Szab.: mintáiv I. sz., 1-14. fig.



9. sz. A 7-8. sz. ruha felszedése.

3-ig az 1. oldalához varrjuk, a vele egyben szabott pántok betéttel és bélést nyernek, a felső szélén korcot alkalmazunk. A bal oldalához a hasitékon 8 cm.



13-17. sz. Téli kalapformák.

fig. szerint, miután a behajtást kiegészítettük, középen végig egészen egy részt szabunk, a ruha színéhez illő tafotaellenzött a 7. fig. szerint, a gallért a 12. fig., a kézelőt közepén végig egészen a 14. fig. és az előli hajtókát a 11. fig. szerint vágjuk, a 11., 12. és 14. fig. bélést és betéttel nyer. A számok szerint összeállított és a derék oldalvarrásába foglalt fűző szabását a 9-10. fig. adja. A fűzőrészek és az ellenző bélésalapja a 6. fig. szerint bélésszövetből készülnek. Miután az elején a mellvarrásokat kidolgoztuk, előli és alsó szélén visszáján vászonbetétre helyezett szövetszával szegjük. A szoknya első lapját jobboldalt 2-től 3-ig, baloldalt duplaponttól

hátsó derék alatt keresztet pontra erősítjük. Az itt lévő jelek és számok a szoknya rövidítésére szolgáló gombok és hurkok felvarrását jelzik. A szoknya első lapjához vágott pántokat nagy paszomántgombokkal gomboljuk át. Az előli hájtókat 18-tól 27-ig az elejéhez varrjuk és a törés vonalán kifürjük. A felső szélén csillagtól csillagig behuzott bélelt ujjat alul betéttel látjuk el és duplaponttól 28-ig a kézelőt alkalmazzuk reá.

13-17. sz. **Téli kalapformák.** A 13. számú kalap 11 cm. széles, keskeny fekete bársonnyal szegett kerek karimája szürke nemezéből, a felfelé táguló 8 cm. széles fejrész fekete selyemnemezéből (velpel) készül. A 14. számú bolero-alak előli 9, hátsó 7 cm. széles karimája elől 4, hátsó 7 cm. magasan préselt. Szélét selyemdrót szegi. A fejrész 7 cm. magas. A drótvázra dolgozott barett (15. sz.) dudorosan rendezett fejrészét zsenilia-pettyekkel ki-

oldalt fejecske alatt kapcsolt atlaszávból varrt öv feszül. A szoknyát (julius elején megjelent számunk 71. fig.) a derékhoz hasonlóan paszomántgaland díszíti, mely felsőszélétől 19 cm-nyire kezdődik, hátrafelé ugyanattól 9 cm-nyire emelkedve.

19. sz. **Ruha elütőszíni bársonyszalag-díszszel.** Ehhez 5. sz. Szab.: mintaiv VIII. sz., 60-62. fig. Kiegészítő szabásrészeket lásd a mintaiven és magy. A mintázott sárgás kreppruhát 1 és 4 1/2 cm. széles fekete bársonyszalag díszíti; a keskenyebbet a derék díszréseire és kép szerint a vállfodrokra varrjuk fel, a szélesebb simán feszül az állógalléra, valamint a derék alsó szélén hátsó simán, elől két sorban egymás mellett, oldalt kapcsolva. Hátsó is két csokrot varrunk a derékra (5. kép). Julius elején megjelent számunk 72-75. fig. a bélésderék szabását adja, hát- és oldalrészeit egyben nyakban és derékban a közepe felé könnyedén huzott, zöld és rózsaszínű tükröző ripsz-selyemmel vonjuk be. Az elejét a mellvarrásoknak a bélésen való kidolgozása után, felül sima, alul könnyen



18. sz. **Ruha vállgallérral.** Ehhez 22. sz. Szab.: mintaiv III. sz., 23-27. fig. Kiegészítő szabásrészeket lásd a mintaiven és magy.

19. sz. **Ruha elütőszíni bársonyszalag-díszszel.** Ehhez 5. sz. Szab.: mintaiv VIII. sz., 60-62. fig. Kiegészítő szabásrészeket lásd a mintaiven és magy.

20. sz. **Ruha galand- és süjtásdíszszel.** Szab.: mintaiv VII. sz., 67-69. fig. Kiegészítő szabásrészeket lásd a mintaiven és magy.

varrt világos szürke nemezzel vonjuk be. Oldalt egymáson áthajló karimába alkalmazott fekete tollbokrétánál egyéb dísz fölösleges. A 16. számú tokk (a fejbubon viselendő) drótvázra készül, melyet zöld bongyor szövésű selyemgázzal vonunk be és fekete zseniliával, valamint fekete gyöngyökkel varrunk ki. Díszül csokrot és tollat alkalmazunk. A 17. számú piros nemezkalap elől behajló teteje 6 cm. magas, könnyedén hajlított karimája elől 9, hátsó 8 cm. széles.

18. sz. **Ruha vállgallérral.** Ehhez 22. sz. Szab.: mintaiv III. sz., 23-27. fig. Kiegészítő szabásrészeket lásd a mintaiven és magy. Sötétpiros gyapjuszövetből készül, dísz fekete paszománt, fekete atlasz és vajsínű tüllcsipke. A bélésderék szabását julius elején megjelent számunk 72-75. fig. adja. Az előli és hátsó felsőszövetet a 23-24. fig. szerint szabjuk, a 23. figurán a bal előli felsőszövet vonalát figyelembe vesszük. Miután a felsőszövet részeket oldalt 42-től 43-ig összevarrtuk, az elejét alul csillagtól az előli szélekig, oldalt a csillagig, a hátsó részt alsó széle és a vonal mentén a bélésre erősítjük úgy, hogy derékban a felsőszövet buggyosan essék. A vállgallér, 25-26. fig. (az előbbin az előli bal szél vonala meg van adva), bélést és betétet nyer és a jobb előli felsőszövettel együtt balra átkapcsolandó. Julius elején megjelent számunk 78. figurája az állógallér, a 79. fig. a bélésűj szabását adja, a felsőujj felsőszöve a 22. fig. szerint szabandó. Az állógallért berakott, hátsó huzott fejecske alatt kapcsolt atlaszávból, valamint sárga tüllcsipke-rüss díszíti. A vállrészek (epoletta, 27. fig.) 48-tól 49-ig a derék karöltőjébe illeszkednek. A vállgalléra és azzal egyben az epolettára 1 cm-nyire a külső szélektől 1-1 cm-nyi közlél négy 1/2 cm. széles fekete paszomántgalandot varrunk fel. 17 cm. széles, sárgás tüllcsipkéből szabószzerű dísz készül, melyet az előli jobb szél alá helyezünk. Az ujjakba is ilyen fércelünk. Derék körül 18 cm. széles, 9 cm szélességig berakott,

huzott, a közepe felé összetolt selyemmel vonjuk be, a jobb elejét ezenkívül a kapcsolt takaró 3 cm. széles laposráncal látjuk el. Az előli és hátsó díszrészeket duplaszövet és gázbetéttől a 60-61. fig. szerint szabjuk, a hátsó részek nyakban 3 cm-nyire szétváltnak. A julius elején megjelent számunk 78. fig. szerint szabott állógallérba 9 cm. széles krémszínű mullesipkéből 38 cm. hosszú darabot fércelünk. A béleletlen, felül kereszt és pont szerint berakott, számok szerint a karöltőbe helyezett felső és alsó ujjfodor szabását a 62. fig. adja. A jelzés vonal a felső mintája. Az ujjak felsőszövetét és bélését jul. el. megj. sz. 79. fig. szerint szabjuk s az ujjakat a kéz körül 5 cm. hosszú hasítékokkal látjuk el. Ugyanazon mintaiv 71. fig. az alábélelt, 40 cm. magas betéttel ellátott szoknya szabását adja.



21. sz. A 24. sz. háta.



22. sz. A 18. sz. háta.



23. sz. A 28. sz. háta.



20. sz. Ruha galand- és  
részeket lásd a mintaív-  
duplaszövetből szabott yál-  
cik-cakvonalban varrt sujtás-  
sima felsőszövet takarja. A  
zövel (57. fig.) szatán a  
150  
en  
voul  
bó, pl  
három  
széles

24. sz. Ruha lebbenes derékkal és fodros aljjal. Ehhez 21. sz. Szab.: mintaív XVI. sz., 114-117. fig. Kieg. szabásrészeket lásd a mintaívén és magy.

25. sz. Ruha bársonydíszszel. Ehhez 43. sz. Szab.: mintaív XVIII. sz., 121-122. fig. Kiegészítő szabásrészeket: lásd a mintaívén és magy.

23. sz. Ruha fűsgallérral. Ehhez 44. sz. Szab.: mintaív XVII. sz., 118-120a. fig. Kiegészítő szabásrészeket lásd a mintaívén és magy.

27. sz. Ruha plüssfodorral. Szab.: magy.: mintaív XX. sz. 127. fig. Kieg. szabásrészeket lásd a mintaívén.

28. sz. Ruha mellénybetéttel. Ehhez 23. sz. Szab.: mintaív XIII. sz., 100. fig. Kieg. szabásrészeket lásd a mintaívén és magy.

sz. Ruha galand- és sujtásdíszszel. Szab.: mintaiv VII. sz., 57-59. fig. Kiegészítő szabás-  
 ket lásd a mintaivén és magy. Anyaga barnás piros gyapjuszövet. Az alj előli varrásán, a  
 szövetből szabott vállrészekén, valamint az ujjakon a kéz körül simán futó galand és föléje  
 varrt sujtás adja a díszet. Az elől kapcsolt bélésderék hát- és oldalvarrását egyben  
 takarja. Az előli bélésrészeket először a jobboldalt fölvarrt, balra átkapcsolt ellen-  
 felsőszövet takarja. Az alsó szélén jelzés szerint behuzott, balra átkapcsolt felsőszövettel borítjuk  
 (57. fig.). Ez utóbbiakat előli szélükön betéttel látjuk el, külső szélükön 1 3/4  
 cm. szélesen gyapjuszövettel, azontul fekete atlaszszal béléljük és a pontozott  
 vonal mentén kitűrik. Az ellenző bélésére a sima vonaltól kiindulva 44 cm.  
 b. plissirozott fehér selyem vászongázrész helyezünk, melyre keresztben  
 három sor keskeny sárgás tüllcsipkét varrunk. A csipke fölött kétszer 5 cm.  
 széles, tarka selyemmel himzett, alsó szélén keskeny csipkével határolt gáz-  
 betétet alkalmazunk. Az oldalt  
 kapcsolt fehér atlasz állógallért  
 ugyanilyen gázbetét díszíti, felső  
 szélébe hátul 5, elől 2 cm. szé-  
 les csipkerüsst félcelünk. Alul  
 övszerűen 14 cm. széles, berak-  
 kott, fekete atlaszszal veszi kör-  
 rül a derekat, mely oldalt 3  
 cmnyi fejeske alatt kapcsolód-  
 dik. A végig bélelt 23 cm. mag-  
 gasan betéttel ellátott szoknya,  
 bélésderék, állógallér és bélésűj  
 szabását július elején megjelent  
 számunk 71-75. fig. adja, a  
 felsőűj felsőszöveve július kö-  
 zepén megjelent számunk 22.  
 fig. szerint szabható. A karöltöbe  
 foglalt vállrészek mintáját mai  
 iyvünk 59. fig. szolgáltatja.

24. sz. Ruha lebbenyés de-  
 rékkel és fodros aljjal. Ehhez  
 21. sz. Szab.: mintaiv XVI. sz.,  
 114-117. fig. Kiegészítő szabás-  
 részeket lásd a mintaivén és  
 magy. A barna posztóruha rö-  
 vid derekának balra átkapcsolt  
 jobb elejéhez széles hajtokát  
 alkalmazunk, a felül szélesebben  
 szabott bal eleje pedig jobbold-  
 alt alábujk. Lebbenye kerek  
 szabású. A bal elejéhez vágott  
 rész alatt a derék kapcsokkal  
 van ellátva. Derék körül berak-  
 kott fekete bársonyövet alkal-  
 mazunk, mely jobbra átkapcsoló-  
 dik és a csokor alatt végződik.  
 A csipkerüssel díszített, oldalt  
 kapcsolt állógallért berakott  
 bársonysáv takarja, ugyanez dí-  
 szíti az ujjat a kéz körül. A  
 szoknya alsó három fodra 15  
 cm., a felső 12 cm. széles, vala-  
 mennyi a szoknyabőséghez ké-  
 pest 3/4 bőségű legyen és kissé  
 egymásra essék. A szoknyát  
 kép szerint tűzessorok díszítik.  
 A végig bélelt, a szoknya magas-  
 ságában betéttel ellátott szok-  
 nyát, a derék oldal- és hátré-  
 szeit, valamint az oldalt kap-  
 csolt állógallért és bélésűjkat  
 július elején megjelent számunk  
 71., 73-75., 78. és 79. fig. sze-



30. sz. Zubhonyserű öltözet 2-4 éves fiúnak. Ehhez  
 35. sz. Szab., magy.: mintaiv IV. sz., 28-35. fig.

31. sz. Köpeny és kalap 10-12 éves leánynak. Ehhez  
 33-34. sz. Szab.: mintaiv VI. sz., 41-56. fig.

32. sz. Zsakkett és sapka 6-8 éves leánynak.  
 Szab., magy.: mintaiv II. sz., 15-22. fig.

rint szabjuk, a felsőűj felsőszöveve július közepén megjelent számunk 22. fig., a válldísz végül augusztus  
 közepén megjelent számunk 43. fig. szerint vágható. Az előli bélésrészeket a 114. fig. szerint vágjuk,  
 a jobb keskenyebb, fönt csak az elterő jelzés vonalig érő, a jobb elejéhez alul 93-tól 94-ig toldott részt szin-  
 tén bélésből a 115. fig. szabjuk, mindkét elejét a mellvarrások kidolgozása után a jobb hozzátoldott részt  
 is beleértve, sima felsőszövettel takarjuk. A 116. fig. szerint szabott betét és béléssel ellátott hajtokát  
 95-től 96-ig az előrészhez toldjuk. A derék hát- és oldalrészét egyben sima felsőszövet takarja. Lebbeny  
 és vállrészek betétét és selvembélest nyerne. Az előbbi szabását mai mintaivünk 117. fig. adja.

25. sz. Ruha bársonydíszszel. Ehhez 45. sz. Szab.: mintaiv XVIII. sz., 121-122. fig. Kiegészítő szabás-  
 részeket lásd a mintaivén és magy. A sötétzöld posztóruhát elől, valamint hátul kép és a szabásmintán  
 adott rajz szerint szabott sötétzöld bársony díszíti, melyet 2 cmnyi közzel 1 1/2 cm. széles bársonyszalag  
 kísér: ez elől derékig ér és itt kép szerint gombokkal és szalaghurkokkal kapcsolódik. E szalagsorok  
 folytatása látható a szoknyán is, mely alul a szélektől 10 cm. magasságban varrandó fel. A jobb váll- és  
 oldalvarrásán a belés varrásába toglalt, baloldalt átkapcsolt előli felsőszövetet a szintén oldalt kapcsolt  
 állógallérral látjuk el. A szoknya és derékbelés, valamint állógallért és ujjakat jul. elején megjelent szá-  
 munk 71-75., 78. és 79. fig., a felsőűjak felsőszövetét július közepén megjelent számunk 22. fig. szerint  
 szabandó. A hátsó felsőszövet a hát- és oldalrészét egyben takarja és alul be-  
 huzandó, az előlit kereszt és pont szerint berakjuk.

26. sz. Ruha fisigallérral. Ehhez 44. sz. Szab.: mintaiv XVII. sz., 118-120a.  
 fig. Kiegészítő szabásrészeket lásd a mintaivén és magy. Fehér posztópántok  
 és szürke zsinórhurkokkal összefoglalt kis acélgombok képezik a szürke ruha  
 díszet. A fisigallér előli kivágásán az oldalt kapcsolt fehér posztógallér, vala-  
 mint a bélésderék ellenzőszerű teher díszre látható. A fisigallért a derékra  
 jobboldalt fölvarjuk, balra átvezetve, hátul kapcsokkal zárjuk. Az elől kap-  
 csolt derék felsőszöveve fönt sima, alul könnyedén berakott. Szoknyát, derék  
 és bélésűjkat július elején megjelent számunk 71-75. és 79. fig., a felsőűj  
 felsőszövetét jul. közepén megjelent számunk 22. fig. szerint szabjuk. A derék  
 állógallérja számára mai mintaivünk 120. fig. szerint közepén végig egészen  
 egy részt szabunk a jobbra átkapcsolt bal elejének szélét figyelembe véve. A  
 fisigallér és kézelő szabását a 118., 119. és 120. fig. adja. A fisigallér számára  
 a 118. fig. szerint közepén végig egészen 1 részt, a 119. fig. szerint 2 részt,  
 a kézelő számára pedig a 120a. fig. szerint köz-  
 zepén végig egészen 2 részt szabunk. Gallér  
 és kézelő betétét és bélést nyer. A dísz mind-  
 kettőn 3 cm. széles. A 4 cm. széles fehér  
 posztóöv elől a fisigallér alatt kapcsolódik,  
 mely biztonsági tüvel erősítendő hozzá.

28. sz. Ruha mellénybetéttel. Ehhez 23. sz. Szab.:  
 mintaiv XIII. sz., 93-100. fig. Kiegészítő  
 szabásrészeket lásd a mintaivén és magy. A  
 barna posztóruhát sötétebb árnyalatu paszom-  
 ánt és világos divatszín mellény díszíti, mely-  
 nek hegyes kivágása az aug. elején megjelent  
 számunk 48-51. fig. szerint szabott, fehér vá-  
 szon ingmellt juttatja érvényre. A váll- és oldal-  
 varrásba foglalt mellényrészek az előli hozzá-  
 toldott részzel és a gallér, valamint a derék  
 hajtoka gallérja és az előrészek (utóbbiak a  
 szélesség felében és felül a karöltőtől), de a  
 hasított lebbeny is betétet és selyembélést nyer-  
 nek. A mellényen gömbölyű gyöngyházgombok  
 láthatók. A hajtokagalléron és ujjakon alkal-  
 mazott paszománt 3 cm., drék és mellényé



33. sz. A 31. sz. kalap hátulról.



34. sz. A 31. sz. háta.



35. sz. A 30. sz. háta.

29. sz. Kerek nemezkalap széles karimával.  
 Ehhez 23. sz. Szab.:  
 mintaiv XIII. sz., 93-100. fig. Kieg.  
 részeket lásd a mintaivén és magy.

29. sz. Kerek nemezkalap széles karimával.

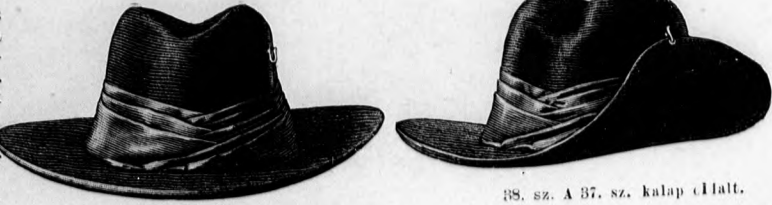
2 cm. széles. A szoknya és bélésujjak július elején megjelenő számunk 71. és 79. fig., a felsőujjak felsőszöveve július közepén megjelent számunk 22. fig. szerint készülnek. Mellény és derék szabását mai mintáivunk 93-100. fig. adja.

29. sz. Kerek nemezkalap széles karimával. A kék nemezkalap karimáját két sor selyemmel körülfont drót szegegi. Szélessége elől 14, hátul 11 cm. A 11 cm. magas, kerek tető átmérője 9 cm. A kalapot kacsok és dudorba rendezett kék bársony díszíti, melybe 2-2 nyílalaku acéltűt tűzünk. Oldalt három előreahajló, kék, zöld és piros tollfejeskét alkalmazunk kék atlasz-szalagoskorral díszítve.



36. sz. Az 54. sz. háta.

kis rajz 56a. fig. szerint meghosszabbítjuk és az 51. figurán a behajtást kiegészítjük. Az előli vállpánt átkapcsolt jobb felét közepén végig egészben szabjuk, csak a sima jelzés vonalig véve, a bal a karöltőtől a sima vonalig ér. Felsőszöveve és bélése közé foglaljuk a felsőszélén húzott betétet, valamint számoknak megfelelően a kereszt és pont szerint berakott előli köpenyrészt. Jobboldalt a két utóbb említett részt összevarrjuk, bal-



38. sz. A 37. sz. kalap (Halt).

37. sz. Puha nemezkalap feltámasztható karimával hölgyeknek. Ehhez 38. sz.

31. sz. Köpeny és kalap 10-12 éves leányknak. Ehhez 33-34. sz. Szab.: mintáiv VI. sz., 44-56 fig. A sötétkék duplaszövevű gyapotszövetből készült köpeny álló- és hajtókagallérját, valamint a kézelőt két sor keskeny galand díszíti. Az előli betét a harántmenő szegélyekbe varrt előli vállpántdísz, valamint az állógallér világos divatszín posztóból készül. A köpeny szabását a 44-52. fig. adja, a rövidítve adott 45-47. figurát a



39. sz. Kapotkalap bársonyból.

Felül becsapott puha fejérsze 13 cm. magas. Egyedüli dísz berakott selyemsáv. E kalap kerékpározó hölgyeknek kiválóan ajánlható.

39. sz. Kapotkalap bársonyból. A kis kapotforma tetejét elől sapszekerűen buggyos, hátul két kacsot képező bársonyszövevvel vonjuk be, a karimát pedig a tetőhöz illeszkedő, szélén három sor fejeskével húzott bársonnyal, mely elől szélesen előreesik, azonban oldalt jobban megfeszül.

Elöl a bársonyt a karima visszajára vezetjük, melyet ezen-

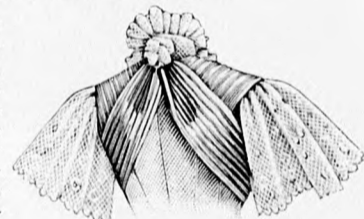
oldalt a köpenyrész alá gomboljuk és az utóbit kétoldalt a pontozott vonal mentén behajtuk. A hátsó köpenyrészt a két keresztet pontra téve berakjuk, a pontozott vonal mentén erősen levasaljuk. A vonal mentén az előli vállpántra felvarrt, hátul a nyakkivágásra fércelt hajtókagallért a pontozott vonal mentén kitűzjük. Az ujjakra a kézelőt rávarrjuk, a felsőszövevet-ujjat megelőzőleg felső és alsó szélén keresztet pontra téve berakjuk. A sötétkék bársonykalap számára először kemény túllból az 53. fig. szerint a tetőt, az 55. és 56. fig. szerint a fejpántot és a karimát szabjuk. E részek külső szélét dróttal foglaljuk körül és miután a tetőt a behuzott és rátartott felsőszövevvel (54. fig.) borítottuk és a fejpántot és karimát sima bársonnyal bevontuk, az utóbit selyemmel béleljük és a részeket számként összeállítjuk. A tető felsőszövevét az a) és b) csillagot a tető hasonló betéivel jelzett helyeire téve varrjuk le. A fejpánt csillaggal jelölt helyére jobboldalt hurokban végződő gumiszalagot, baloldalt gombot alkalmazunk.

37-38. sz. Puha nemezkalap feltámasztható karimával hölgyeknek. A fejérsze baloldalt alkalmaszott, rugóra járó kámpó és a karima szélén lévő kis lyuk segítségével a karima a 38. kép szerint felállítható. A 37. kép a kalapot kétoldalt egyforma karimával mutatja, mely elől és kétoldalt 8, hátul 7 cm. széles, széle könnyedén hajlított.



40. sz. Derékdísz színházba stb. Ehhez 41. sz. Szab.: magy.: mintáiv XV. sz., 108-113. fig.

kívül bársonyszövevvel és csokorral díszített ken-gyvellet támasztunk. Fej körül keskenyen rakott barna atlaszszalag látható, mely hátul keresztveződve, a karima széléig folytatódik, a hol 82 cm. hosszú, 9 cm. széles barna moaré kötőszalagot erősítünk hozzá (a szalag visszajára atlasz legyen). A felvarrást csinosan rendezett csokor takarja. Elöl oldalt a szalag alatt zöld struc- és kőcságtollból, valamint barna csipkéből álló dísz alkalmazunk.

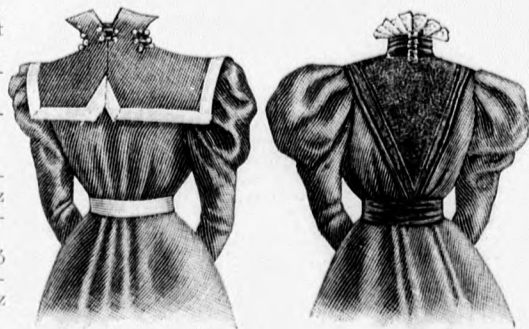


41. sz. A 40. sz. hátúról.

43. sz. Ruha 3-5 éves leányknak. Szab.: mintáiv XII. sz., 85-92. fig. A világos mintázott gyapjuszövet-ruhát 2 cm. széles csipkével és 3 cm. széles betéttel díszítjük. A 85-87. fig. szerint szabott hátul kapcsolt bélésderék alsó széléhez 250 cm. bő, megfelelő hosszúságú bélészoknyát varrunk. A kis rajz 88. fig. a) és b) részlete szerint közepén végig egészben szabott, alul 4 cm. szélesen szegett, hátul a duplavonal mentén hasított csingót felső szélén behuzzuk, a bélésderék a vonal mentén fölvarrjuk, a varrást a hónaljban összevarrt, a 89. és 90. fig. szerint szabott, megbélelt vállpántszerű gallérrészekkel fedve. A 91. fig. szerint szabott ujj, valamint a 92. fig. szerint vágott harangujj belést nyer; mindkettőt jelzés szerint behuzzuk és egyben a karöltőbe helyezzük.

48. sz. Fodros kötény. Tarka mintázatu könnyű selyemből készül. Díszé ugyanilyen szövetből való keskeny csipkével szegett fodor. A kötény maga 64 cm. széles, 51 cm. hosszú, a fodor szélessége 8 cm., a gallérszerű részen 10 cm., az előli alsó végék mentén 2 cm. szélességű. E gallérszerű rész 25 cm. széles, egyenes szövevűből áll, melyet kép szerint 6 cm. szélesre berakunk (a ráncokat könnyű öltésekkel foglaljuk össze), hátul csusba varrva, végein a ráncokat sűrűn összetoljuk. A kötény felsőszélét 20 cm. bőséggel behuzzuk és a 3 cm. széles, oldalszalagrozetta alatt kapcsolt öv duplaszöveve közé foglaljuk.

Ugyanerre erősítjük az elől 5 cm. nyíre szétágazó gallérszerű rész végeit.



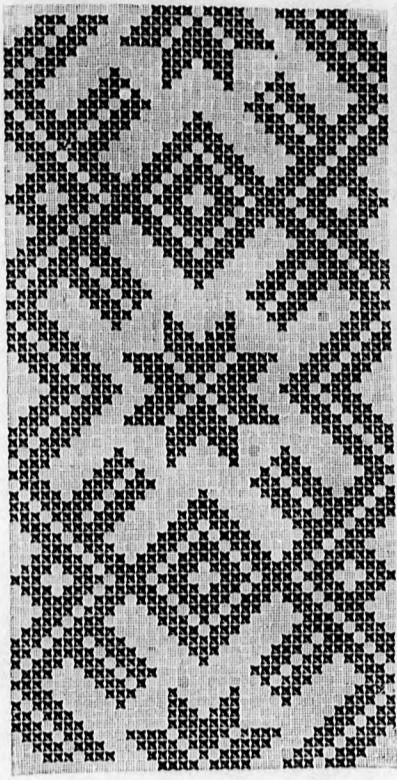
44. sz. A 28. sz. háta.

45. sz. A 25. sz. háta.

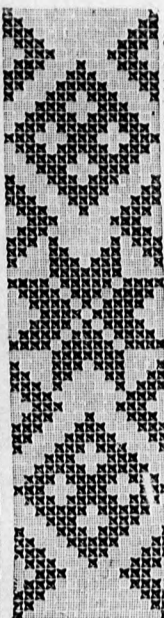


42. sz. Ruha hajtókagallérral. Szab.: magy.: mintáiv XIX. sz., 123-126. fig. Kiegészítő szabásrészeket lásd a mintáivon.

43. sz. Ruha 3-5 éves leányknak. Szab.: mintáiv XII. sz., 85-92. fig.



47. sz. Keresztöltésű bordűr a 49. számhoz.



49. sz. Kötény keresztöltésű bordűrrel és korecal. Ehhez 46-47. sz., a rövidítve adott kiterített visszája az 50. képen. Kis rajz: mintáiv IX. sz., 62b. fig. Diszét a 46. és 47. számú, színes mosópatmattal kivart keresztöltésű bordűr, hasonló színű batiszt szegőpánt, atlaszszalagzöttiák és kötőszalagok adják. Az ellenzővel egybenszabott kötényt világos gázserű mosószövetből készül. A közepen keresztzött huzószalagok számára a kötényt visszajára jelzés szerint felső szélén és derékban szövetsávt tüznük, egyébként batisztal szegjük köröskörül. A gumikorecal ellátott, kép szerint feltűzött zsebek 20 cm. szélesek, 14 cm. magasak, alul kerek szabásnak.



43. sz. Keresztöltésű bordűr a 49. számhoz.

52. sz. Őszi gallér bársonydiszszel. Szab.: mintáiv XIV. sz., 101-107. fig. A béleletlen gallér anyagát vastag barna szövet, a diszét barna bársony szolgáltatja. A hajtóka-, valamint a magas állógallér és a pánt selyembélést és betétet nyer. A gallér számára, miután a behajtást kiegészítettük és a kis rajz 107a. figuráját figyelembe vettük, az alsó és felső gallérrészt 2-2 részben szabjuk és számok szerint összeállítjuk. A felső gallérrészt csak a jelzés vonalig vágjuk. A hajtókagallér számára a 102. fig. szerint 2 rész, a 103. fig. szerint közepén végig egészben 1 rész, a 104-106. fig. szerint 2-2 rész szabandó. A hajtókagallér, valamint a magas állógallér részeit számok szerint összeállítva a gallérra férceljük. A 107. fig. a pánt mintáját felében adja.

felső gallérrészt 2-2 részben szabjuk és számok szerint összeállítjuk. A felső gallérrészt csak a jelzés vonalig vágjuk. A hajtókagallér számára a 102. fig. szerint 2 rész, a 103. fig. szerint közepén végig egészben 1 rész, a 104-106. fig. szerint 2-2 rész szabandó. A hajtókagallér, valamint a magas állógallér részeit számok szerint összeállítva a gallérra férceljük. A 107. fig. a pánt mintáját felében adja.

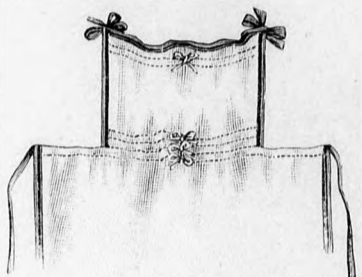
53. sz. Testhez álló őszi kabát kettős ujjakkal. Ehhez 51. sz., Szab.: mintáiv V. sz. 36-43. fig. A barna posztókabátot végig béleljük és széleitől 1 1/2 cmnyire áttűzzük. Az előli felső csucsokat, miután a gallért a köpenyhez varrtuk, betétre helyezett posztóval béleljük és kitűrjük. A lebbenys alsó szélét,

valamint a szűk ujjakat betétsávvval látjuk el. A hát lebbenyt keresztet pontra és a keresztet a) pontra téve ráncokba rendezzük. A kabát baloldalt felvarrt nagy gyöngyházgombokkal zárul. Számára a 40. és 43. figurán a behajtást kiegészítve a 36-38., 40-41. fig. szerint 2-2 részt szabunk, a 39. fig. szerint közepén végig egészben a hátrészt. A gallért először csak bélészövetből vágjuk. A szűk ujjat az alsó ujj figyelembe vételével a 42., a dupla ujjat közepén végig egészben a 43. fig. szerint szabjuk. Utóbbinak alsó felét a vonalig vesszük. A dupla ujjat a felső kikerekítés mentén a felül csillagtól csillagig behuzott szűk ujjal egyben varrjuk be a karöltőbe és pedig 86-ot az előrészt 86. pontjára téve.

54. sz. Ruha sujtásdiszszel. Ehhez 36. sz. Szab. és kivarrás mintája: mintáiv X. sz., 63-74. fig. A zöldesszürke posztóruhát hasonló színű sujtással varrjuk ki, mely az aljon, alsó szélétől 5 cmnyire kezdődve, 1-1 első oldalvarráson egy nagyobb, közötte egy kisebb alakot mutat. Utóbbi a szoknyán egyenlő közökben még 11-szer ismétlődik, egy e figurákból kiinduló sujtás-sávvval összekötve. A nagyobb figurák rajzát a 72. fig. adja, a kisebbek ugyanazon rajz szerint készülnek, a felső csucstól kiindulva csakis 10 cm. hosszúságban. A derék hátán az egész alakot, az ujjakon annak rövidített mását varrjuk ki. A derék elejét díszítő, a vonal mentén alkalmazott figurák rajzát a 73. fig., a mellény és zsakett-részekét a 74. fig. adja. A kivarrás a lebbenys és a magas galléron egymástól 4-4 cmnyire eső gyűrűk alakjában folytatódik. A végig bélelt, félmagasságig betéttel ellátott szoknya első lapjának szegésébe gyenge acélrugót fűzünk, hogy járás közben kifeszüljön. A szoknya számára a 63. fig. kis rajz a)-ja szerint közepén végig egészben 1 részt, b) és c) szerint 2-2 részt szabunk. E részeket számok szerint összeállítjuk (a hasíték baloldalt van, a jobb elejét végig az oldallaphoz varrjuk) fűnt a bevarrásokat elkészítjük, keresztet pontra és a) keresztet a) pontra tesszük és a szoknyát keskeny lényöbe foglaljuk. A derék számára bélészövetből a 64. fig. szerint a mellény-, a 65. fig. szerint az elő- és a 66-68. fig. szerint bélés- és felszövetből az oldal- és hátrészeket szabjuk. A mellényrészeket elől, hol az előrészek nem takarják, az előli rövid bevarrásokat elkészítvén, fent a pontozott vonalon valamivel túl, alul a mellvarrásig hasonló szövettel borítjuk. A mellényrészeket először az előli mellvarrásokat kidolgozzuk, rájuk alkalmazzuk az előrészeket, ezek mellvarrását a mellényrészek második mellvarrásába foglalva és az elő-, oldal- és hátrészeket, a kis lebbenys-hasítékokat figyelembe véve, összevarrjuk. Az állógallér szabását a 69. fig., a magasét a 70. fig. adja, előbbi bélést és betétet, utóbbi betétet és szövetsávt nyer. A bélés- és betétsávt szabott ujj mintáját az alsó ujj vonalával a 71. fig. adja, melyen a behajtás kiegészítendő. Elöl 8 cm. széles betétsávt teszünk beléjük a kéz körül.



48. sz. Fodros 49. sz. Kötény keresztöltésű bordűrrel és korecal. Ehhez 46., 47. és 50. sz. Kis rajz: mintáiv IX. sz., 62b. fig.



50. sz. A 49. sz. kötényt kiterített visszája.



51. sz. Az 53. sz. háta.



52. sz. Őszi gallér bársonydiszszel. Szab.: mintáiv XIV. sz., 101-107. fig.

53. sz. Testhez álló őszi kabát kettős ujjakkal. Ehhez 51. sz. Szab.: mintáiv V. sz., 36-43. fig.

51. sz. Az 53. sz. háta. A jobb elejét végig az oldallaphoz varrjuk) fűnt a bevarrásokat elkészítjük, keresztet pontra és a) keresztet a) pontra tesszük és a szoknyát keskeny lényöbe foglaljuk. A derék számára bélészövetből a 64. fig. szerint a mellény-, a 65. fig. szerint az elő- és a 66-68. fig. szerint bélés- és felszövetből az oldal- és hátrészeket szabjuk. A mellényrészeket elől, hol az előrészek nem takarják, az előli rövid bevarrásokat elkészítvén, fent a pontozott vonalon valamivel túl, alul a mellvarrásig hasonló szövettel borítjuk. A mellényrészeket először az előli mellvarrásokat kidolgozzuk, rájuk alkalmazzuk az előrészeket, ezek mellvarrását a mellényrészek második mellvarrásába foglalva és az elő-, oldal- és hátrészeket, a kis lebbenys-hasítékokat figyelembe véve, összevarrjuk. Az állógallér szabását a 69. fig., a magasét a 70. fig. adja, előbbi bélést és betétet, utóbbi betétet és szövetsávt nyer. A bélés- és betétsávt szabott ujj mintáját az alsó ujj vonalával a 71. fig. adja, melyen a behajtás kiegészítendő. Elöl 8 cm. széles betétsávt teszünk beléjük a kéz körül.



54. sz. Ruha sujtásdíszszel. Előhez 36. sz. Szab. és kivarrás mintája: mintáiv X. sz., 63-74. fig.

Felelős szerkesztő: Csepregy Ferencé. Kiadótulajdonos: Rákosi Jenő Budapesti Hírlap újságvállalata (igazgató: Zilahy Simon). Budapesti Hírlap nyomdája.

A mai nyolcdoldalas főlaphoz színes divatkép, kézimunka- és szórakoztató-melléklet, valamint szabásmintaiv van csatolva.

Utanyomás bios.

DIVAT UJSÁG.

BUDAPEST. 1897. szeptember.

A talso oldalon divatos hajszívet.





## Divatos hajviselet.

1. fig. **Diszes hajviselet.** A hullámosra süttöt hajat hátul szorosan megkötjük, két felé osztjuk és magas csokorba rendezzük. Egy kis fürtös konty egészíti ki a hajat. Egy pár oldal- és kis fésű szolgál dísz gyanánt.

2. fig. **Színházba való hajviselet.** A hullámosra süttöt, a fejen körös-körül elválasztott hajat hátra kötjük és a fürtökre sűtögetett végéből, vagy ha rövid, idegen hajból csinálunk fürtös kontyot, a melyet oldalfésűkkel erősítünk meg.

3. fig. **Uteára való hajviselet.** Ha a hajat szoros kötésbe erősítettük, egy 70 cm. hosszú tűzéből egy 8-as formájú bogot kötünk, magasra tűzzük és a saját hajunkkal körül tekerjük. Széles nyakfésű támogatja a kontyot.

4. fig. **Diszes báli hajviselet.** A szoros kötésbe először az oldalhajat, azután a hátsóhajat szoritjuk. A fürtökre sűtött haj végét szépen elrendezzük. Kócsagot alkalmazunk dísz gyanánt.

A tulsó oldalon szines divatkép.