

Az öltözködés művészete.

A fehérneműre, piperére
és kézimunkára nézve
a legjobb tanácsadó.
Színes divatképek
szabásrajzok
és szórakoz-
tató melléklet.

DIVAT ÚJSÁG

A Divat Újság megjelenik havonként kétszer, minden hó elején és közepén. Szerkesztősége és kiadóhivatala: Budapest, VIII. kerület, Rákóczi-sírdűlő-utca 4-ik szám. Előfizetéseket csakis naptári 1/4, 1/2, 3/4, és egész évre fogad el bármelyik hazai könyvkereskedés meg a kiadóhivatal.

negyed-
esztendőre **1 frt 10 kr** postai
szótküldéssel.

Minden számban szórakoztató melléklet és kétoldalas szabásminta-iv. Havonként színes divatkép és kézimunka-melléklet. A hónap második felében megjelenő számhoz térválta a Tündér-Ujjak külön mintarajz-lappal, a Családi Monogram-Album lapjai és színes kézimunka-kép.

A divat.

A divatos kelmék és színek sokadalmát az idén a selyem uralja, nemcsak rendkívüli gazdag változatossága és olcsóbb kiadásban a piacra dobott mennyiségénél fogva, hanem leginkább azért, mert a legeslegelősebb minőségű selymet is a híres francia gyárak utánozhatatlanul kecses mintákban gyártják, úgy hogy ennél fogva hallatlanul olcsó áron lehet ma egy csinos látogató vagy színházba járó toilletet selyemből kiállítani. Nemsokára tán mi is, mint a japánok, még a ház körül és az utcán egyaránt selyemben fogunk járni, de sőt még a fehérneműnket is abból fogjuk varratni. Minthogy az idén fehér a kedvenc szín, a selyemgyártók is legtöbb és legkülönbözőbb mintájú és minőségű fehér selymet készítették. Nagyon szépek ezek közül a rendkívül nagy virág vagy fantasztikus fin de siècle rajzmintákkal. Az elmosódott, a szövés által alkotott felhős minták csudálatos fénytöréssel ragyognak a hosszú redőzetes ruhán. Remek a hajlékonyan egymásba simuló toll és kuszó növényekből formált minta is. A sötétebb selyemszöveteken a divatos kék, zöld és vörös színt játszó alapszíneken még a kemény és hajlíthatatlan kaktuszt is kellemes és lágy mintába formálták.

Ezek mellett a hatásra számító minták mellett, a keresztbe futó és kockás minták fordulnak elő leggyakrabban, még pedig nemcsak a selyem, hanem a gyapjuszöveteken is: ez utóbbiban kivált divatos a himalaja, melybe kocka vagy csik van apró perzsa prémszerű bongyor mintával szöve. Az ilyen szövetek legkedveltebb díszje a paszománt és sujtásoszás, a melyet a mindinkább szűkülő szoknyákon is bőven alkalmazunk.

A múlt nyáron oly nagy lelkesedéssel fogadott fodordisz egyelőre teljesen leszorult a divatos ruhákról, a mi egészen természetes, mert a szövetek nehézsége szinte lehetetlenné teszi, de nem kétlem, hogy a táli ruhákon ismét föl fog tűnni, még pedig alighanem a kerekben vágott fodor forma, a melynek a felső széle egészen simán fekszik a szoknyán és csak az alsó széle fodrosodik bőven, nem ritkán keskeny tollprém vagy esipkeborral ékítve. No, de ez még csak a jövő, a farsang titka. — Egyelőre csak utcai és házi ruhákról lehet szó. A zsinór keskeny és széles és nem mindig sima, de néha rovátkosan, néha bolyhosan szöve díszít csaknem minden ruhát. A széles és lapos zsinór mellett a sujtást hol lapjára, hol élére varrva alkalmazzák legjobban. Igen szépen áll az ilyen zsinórvarrás minden egyszín szöveten, kivált a remek sima posztómiroáron. Rendesen csak a derekat zsinórozzák, míg a szoknya és az ujjá sima marad, de gyakran a szoknyát is. A ruhák ujjá határozottan vállig szűk, csaknem mindig más szövetből való, mint a szoknya és derék. Így például posztóruhához bársonyujj ugyanolyan színből vagy pedig skót bársony vagy selyemből.



1. sz. Elegáns prémkabátka rátétdíszszel koresolyázáshoz alkalmas. Ehhez 47. sz. Szab.: mintáiv XVI. sz., 111—118. fig. Kiegészítő szabásrészeket lásd a mintáivon és magy.



2. sz. Zsakett 1-3 éves fiúknak. Ehhez 7. sz. Szab.: mintáiv XV. sz., 106-110. fig.

3. sz. Császárköpeny felgombolható vándorgallérral és prém-gallérral 3-5 éves fiúknak. Szab., magy. és köpeny hátkepe, valamint vándorgallér külön: mintáiv XI. sz., 72-77a. fig.

A szoknya határozottan mind jobban szűkül, de néha csak látszólag; a mennyiben elől és csipőn és végig le, mint a keztyű simul a testhez, de hátul oly bő ráncokba van bevasalva, hogy néha 4-4 1/2 méter bőségű az alja, de ez csak járás közben látszik, a mikor kivetődik a ránc. A derék csaknem mindig bluzforma, csakhogy nem a régi, a szoknyába kötött bluz, de a hátul



6. sz. Köpeny vándorgallérral viselhető és a nélkül 10-12 éves leányknak. Ehhez 8-9. sz. Szab., magy.: mintáiv II. sz., 15-21. fig.

testhez álló, elől bugyogó, de sima lebbenynyel a szoknyára simuló oroszbluz, a melyet szép művi bőr vagy fémöv szorit a derékhez.

Párisban, a hol tudva levőleg a politika még a divatba is beleszól, az elől-hátul bő, nagyon hosszú lebbenyes orosz paraszt (muak) bluz is kezd feltűnedezni. Hogy az idén minden prémes, a bundától a házi ruháig, azt talán már mondottam. A prém és a zsinórozás — ez a divat. Hiába, szépen zsinórozni nagy művészet és azt drágán meg kell fizetni. A legnagyobb kár az, hogy mire munkásaink jól beletanulnának a zsinórozásba, addig kimegy a divatból és jön megint más valami, a mit újra kell tanulni. Hiába, tanulva és folyton tanulva haladunk.

Ida.

1. sz. Elegáns prémkabátka rátét-disszel, koresolyázáshoz alkalmas. Ehhez 47. sz. Szab.: mintáiv XVI. sz., 111-118. fig. Kiegészítő szabásrészeket lásd a mintáiven és magy. A perzsaprémkabátkát zóld bársonyból vágott



7. sz. A 2. sz. előlről.



8-9. sz. A 6. sz. köpeny és vándorgallérja külön.

gallér 82-től 83-ig illeszkedik a zsaketthez. Az elejét a gallérral egyben a pontozott vonal mentén tűrjük ki. Az elejének csillaggal jelölt helyén és a hátsó közepén a csuklya felerősítésére gombot varrunk fel, melyet, mint ábránkon is látható, skótkockás selyemmel vonunk be. Az ujjak bevarrásánál 85-85-re esik. A zsakett szabását a 106-110. fig. adja; a 106. fig. szerint bélés- és felsőszövetből 2

és apró esiszolt gyöngyökkel szegett rátétfigurák díszítik. A magas, szélfogó gallért belül szürke perzsaprémm borítja, mely az előli hajtókát és a lebben részét is szegi. Ugyanez adja az ujjak díszét is. A mintázott selyemmel bélelt kabátka eleje és háta, az öv és ujjak is könnyű flanelbetétet, a lebben, gallér és ujjak szélei (itt 8 cm. széles) vászonbetétet nyerne; ezzel béleljük a hajtókaszertien kitűrt előrészeket is, melyek perzsaprémmel és gazdag applikációval vannak díszítve. A tört vonal a zsakett előli szélét jelenti, melynek bal



4. sz. A 10. sz. háta.



5. sz. A 60. sz. háta.

széléhez lapos kapesokkal ellátott nyelv járul; a kampós kapesok jobboldalt varrandók fel. A prém helyett posztó vagy plüssből is készíthető kabátka számára a 111., 113., 116., 117. és 118. fig. szerint 2-2 részt, a 112. és 114. fig. szerint közepén végig egészben 1 részt szabunk; a 115. fig. a hasított lebben 8 részének mintáját adja. Az elején lévő előli és felső rövid bevarrások elkészítettvén, a hajtókát prémmel borítjuk. Az elején és hátán lent jelzés szerint bevarrásokat eszközölünk és miután a részeket számok szerint összeállítottuk, bélése és felsőszövede közé foglaljuk az alsó hozzáilleszkedő résznek, melyet az övvel borítunk. Egy utóbbi alsó széle közé foglaljuk a nyolc lebbenrészt. A gallér részeit számok szerint egymáshoz és 103-tól 104-ig a kabátkára varrjuk. Az ujjak szabását október elején megjelent számunk 32. fig. adja.

2. sz. Zsakett 1-3 éves fiúknak. Ehhez 7. sz. Szab.: mintáiv XV. sz., 106-110. fig. A duplán szőtt posztóból készült zsakett koezás, az ujjak sávós bélést nyerne.

Acélgombok zárásra és díszül szolgálhatnak. Miután a zsakettreszeket számok szerint összeállítottuk, az előli széleket 15 cm. széles kövászónra helyezett felsőszövedettel béleljük, a jobb elején alul egy, a balon két zsephasítékot vágunk és a felsőt 3 1/2 cm., az alsókat 5 cm. széles zsebpánttal takarjuk. A bélés és betéttel ellátott lehalló-



10. sz. Ruha 14-16 éves leányknak. Ehhez 4. sz. Szab., magy.: mintáiv XII. sz., 78-83. fig.

SABÁSINTÁK



cm. széles, barna cobolysávnak szolgál foglalatul. Másik szélét 5 cm. széles, háromszor berakott ráncokbarendezve, foglalópántba erősítjük (lásd a 15. képet). A kemény prémfoglatat a ráncok bodros elhelyezkedését okozza. (Lásd a 14. képet).

16. sz. Nyakdísz prémből széles esokorral. Hátul kapcsolt, 42 cm. bő, 3 cm. széles fókaprém-ből (sealskin) vágott, vászonbetét selyembéléssel ellátott foglalópántból áll, melynek felső szélét két 5 cm. széles, 57 cm. hosszú, elől szétágazó, berakott fókaprém-fodor van foglalva. Nyak körül ezenkívül csipkerüssöt fércelünk be. Elöl a foglalóra cobolyprém-ből készült két 13 cm. hosszú kacsából és 18 cm. hosszú végekből álló atlaszszal bélelt csokrot varrunk a foglalóra, átfogó gyanánt hódprémmre helyezett acélsattot alkalmazva.

17. sz. Karmanty zsebbel és akasztószalaggal. Ehhez 28. sz. A csincilla karmanty 39 cm. hosszú, közepén 21. felfelé eső haránt szélein 16 cm. széles prémdarabból áll, melybe ugyanilyen nagyságú, vattázott, körbe zárt szürke selyembélés illik. A prém nyitott széleivel bélés és prém közé helyezkedő zsebrész illeszkedik, épp úgy, mint a prémet két szelétől 2-2 cmnyire korc számára átvarjuk, melyen az akasztásra szolgáló csokorral díszített, 3 cm. széles szürke atlaszszalagot átfűzzük.

11. sz. Köpeny testhez álló háttal és galanddíszszel. Ehhez 20. sz. Szab.: mintaiv III. sz., 22-27. fig.

12. sz. Prémkabátka harangujjakkal. Ehhez 19. sz. Szab., magy.: mintaiv VI. sz., 46-51. fig.

részt, a 107., 108. és 110. fig. szerint 1 részt, a 109. fig. szerint pedig az alsó ujj figyelembe vételével közepén végig egészben 1 részt vágunk.

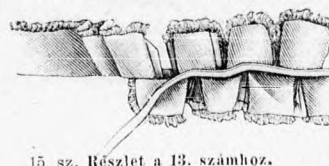
11. sz. Köpeny testhez álló háttal és galanddíszszel. Ehhez 20. sz. Szab.: mintaiv III. sz., 22-27. fig. A duplán szőtt posztóköpeny háta derékkötőszalag segítségével testhez simul. Disze kép szerint négy sorban felvarrt fekete sujtás. A hátul összevarrt, vállon egyben szabott elő- és hátsórészeket, melyek az ujjak bevarrását is takarják, köztvásonra helyezett felsőszövet sávval szegjük, ugyanígy az előli széleket is. A vállrészek bélés- és betéttel, a gallérrészek duplaszövet- és bélésből készülnek. Az ujjak béleletlenek maradnak, csak alsó szélüket szegjük posztósávval, mely a hátrészek alsó szélén is folytatódik. A köpeny számára a 23. figurán a behajtásokat kiegészítjük, a kisebbítve adott 22. fig. alsó szélét a kis rajzon jelölt hosszúság és alsó bőségnek megfelelően kiegészítjük és a 22-27. fig. szerint 2-2 részt vágunk. Mindenekelőtt a 23. figurát hátul 54-55, valamint 55-56 között összevarjuk



13. sz. Nyakbodor prémből és atlaszból. Ehhez 14-15. sz.



14. sz. Részlet a 13. számhoz.



15. sz. Részlet a 13. számhoz.



17. sz. Karmanty zsebbel és akasztószalaggal. Ehhez 18. sz.



19. sz. A 17. sz. karmanty nyitva.

16. sz. Nyakdísz prémből széles esokorral. szőtt fekete atlaszszalagból varrt csokrok ékelődnek. Elöl a csokrot 30 cm. hosszú végek egészítik ki. A bodor duplán fektetett 7 cm. széles, 275 cm. hosszú puha gázzal bélelt barna atlaszávból kerül ki, melynek egyik hosszanti széle 11/2

és miután a széleket megbéleltük, 63-tól 71-ig a vállrészeket alájuk helyezzük, nyakban és derékban keresztet pontra erősítünk és így varrjuk számok szerint az ujjrészeket. A derékkötőszalag az a) csillaggal jelölt helyekre erősítendő. A köpeny elől rejtve gombolódik, galléron kapcsok vannak. Miután a gallérrészek bélés- és felsőszövetét számok szerint összevarrtuk, 54-től 59-ig a köpenyre alkalmazzuk és a szintén részekből összeállított bélést beléje varrjuk.

13. sz. Nyakbodor prémből és atlaszból. Ehhez 14-15. sz. A csinos nyakbodorba hátul közepén, valamint

kétoldalt, ugyszintén a kapcsolt elején 6 cm. széles, duplán



21. sz. A 21. sz. natúról.



19. sz. A 12. sz. háta.



20. sz. A 11. sz. elől.



22. sz. Zsakkett 9-11 éves leányoknak. Ehhez 21. sz. zab., magy.: mintaiv X. sz., 66-71. fig.



23. sz. Társaságba való ruha, felsőruhával viselhető és a nélkül, estes hölgynek. Ehhez 41., 44-46. sz. Szab.: mintáiv I. sz., 1-14. fig.

Kiegészítésül fej és karmokkal ellátott lábacskák szolgálnak, lehajló prémrész-szel, valamint egy kép szerint alkalmazott fark. Két oldalt prém és bélés összefoglalandó.

23. sz. Társaságba való ruha, felsőruhával viselhető és a nélkül, estes hölgynek. Ehhez 42., 44. és 46. sz. Szab.: mintáiv I. sz., 1-14. fig. A fekete szaténmerveljő-ruha szoknyáján két 5 cm. széles fodor van, fölötté 1 cm. széles gyöngyös paszomántal. Az elől közepén kapcsolt derék hát- és oldalrészét egyben 5 cm. széles laposráncba rendezett szaténmerveljő borítja, az előrészeket ugyanilyen sima szövet takarja. A bal elejét oldalt a második vonalig fekete borsótüll borítja, mely hosszanti szélén keskeny lefelé futó, az első vonal mentén pedig ellenkező irányban felszedett ráncba rendezendő, ez utóbbiakat gyöngyös paszománt szegi. A fentebb leírt ráncolás cikkekkes vonalat mutat, ugyanigy kell tehát a jobb elejét takaró, az első vonalig érő és balra

24. sz. Menyasszonyi ruha. Ehhez 50. sz. Szab. és hátkép: mintáiv IV. sz., 25-36a. fig. Kiegészítő szabásrészeket lásd a mintáivon és magy.

rendezett, rakott ripsz-szalagot varrunk. Az ujjakba 8 cm. széles csipkét fél-célunk. A fekete bársonyból szabott felsőruha végig bélést, alsó szélétől derékig azonfelül még gázbetétet nyer. Az összes varrásokat halesontra dolgozzuk. A hajtókaszerűen kitűrt előli széleket gyöngy és selvenbojtos rojt szegi, épp így a vállrészeket. Az előrészeket 12 cm. szélesen bársonnyal és betéttel bélelve kitűrjük. A kereszt és pont szerint berakott vállrészek selvenbélést és betétet nyernek, az elő- és hátrészhez vágott gallérvelvek duplaszövet és betétből készülnek, szélüket hajlítható drót szegi. A felsőruha két végén kampós kapcsokkal ellátott derékkötőszalag, a nyakfogalóra varrt, valamint az uszály szélére, a csillaggal jelölt helyekre felvarrt kampós kapcsok segítségével erősítendő az alsó ruhára, melyre a megfelelő helyekre körülaurkolt gyűrűket alkalmazunk. A kis rajz 1. fig. a szoknya szabását adja; a derék számára a 2-6. fig. szerint a bélést szabjuk, melyet a fent leírt módon

átkapcsolt tüllrészt is berakni. Ez utóbbi 70 cm. hosszú, 73 cm. széles tüllrészt igényel; a ráncokra itt-ott gyöngyös függődiszt (greló) alkalmazunk. A jobb tüllrész előli szélére zsabó-szerűen 13 cm. széles csipke (1 méter) helyezkedik. A tüll alsó részét, valamint a csipke végét úgy összefogjuk, hogy a derék előli kapcsolásán 6 cm-rel tulmenjen. A szoknya felett viselt derék alsószélére berakott fekete ripsz-szalagot varrunk, mely az átkapcsolt tüllrészen is folytatódik és itt csokor alatt végződik. Fent a tüllrésze az állógallért is takaró, oldalt csokorba

borítunk. A 7. fig. az állógallér felét, s ujját adja, melyet a jelzés vonalig sima szerint szabott dudor takar. Ez utóbbi fel a vonalra, a varrás mentén és fenlőn behuzzuk. A felsőruha számára a két kiegészítőt, e részeket a kis rajz 1. fig. szerint a nyakfogalót vágjuk. A rólólág a számok adnak utmutatást. A két keresztet pontra téve berakjuk. A csillagig, fent duplaponttól duplapontig

24. sz. Menyasszonyi ruha. Ehhez 50. sz. Szab. és hátkép: mintáiv IV. sz., 25-36a. fig. Kiegészítő szabásrészeket lásd a mintáivon és magy. Fehér selvenpikéből, fehér krepl hátul kapcsolt és szoknya fölött viselt 29-32. fig. adja, oldal- és hátrészét egy válltól egy-egy hátra eső ráncba rendezve alul 4 cm. széles laposránc takarja. A 34. fig. szerint szabott (a behajtás kiegészítő) megfelelően berakott és alul egymáson középtét pedig sima fehér selvenszövet kacsba rendezett zsabószerű krepszövet elől 80-tól 81-ig a 34. fig. szerint szabott duplaszövet és betétből készül és csipke a portozott vonal mentén tűrjük ki. A selvencsokor alatt kapcsolt koppel be. A bélésűj az alsó ujj vonalának figyelmeztint készül, felső széle duplaponttól derékig behuzandó. Az alsó ujjat sima ma i vünk 59. fig. szerint szabott felső részén azonban ott, a hol simán feszül, azaz ráncokig a bélésnek megfelelően kisebb szerűen elől 7 cm., hátul fejcskével a sáv feszül. Baloldalt alkalmazott, három 15 cm. hosszú végből álló eskor egés

25. sz. Ruha hátul kapcsolt derekkal. Ehhez 33. sz. Szab.: mintáiv VIII. sz., 60-62. fig. Kiegészítő szabásrészeket lásd a mintáivon és magy.

26. sz. Ruha atlaszeskollá és sűjtés szabás. Szab., magy.: mintáiv V. sz., 1-14. fig. Kiegészítő szabásrészeket lásd a

az állógallér felét, a 8. fig. a felső és alsó bélés-
jelzés vonalig sima felsőszövet, innen a 9. fig.
takar. Ez utóbbit alsó szélén simán varrjuk
rás mentén és fent azonban a bélésnek megfele-
lésőruha számára a 11. és 12. figurán a behajtás-
részeket a kis rajz 14a. fig. méreteinek megfelelően
10-13. fig. szerint 2-2 részt szabunk és a 14.
gallérát vágjuk. A részek összeállítására vonatko-
znak utmutatást. A felsőruha hátrészét derék alatt
ra téve berakjuk. Az ujjakat könyökön csillagtól
ponttól duplapontig berakjuk.
onyi ruha. Ehhez 50. sz. Szab. és hátkép: mintáiv
Kiegészítő szabásrészeket lásd a mintáiv és
cipkéből, fehér krepből és gipürcsipekből készült a
szoknya fölött viselt derék (a bélés szabását a
lal- és hátrészét egyben selyempiké borítja, mely
a és ráncba rendezendő. A kapcsolást fent 5 1/2
posztrán takarja. Az elejét a jelzés vonalig a 33.
t (a behajtás kiegészítendő) kereszt és pontnak
tt és alul egymáson átvett felsőszövettel borítjuk,
fehér selyemszövettel vonjuk be, melyre elől két
sabószertü krepszövet esik. A felsőszövetrészekhez
34. fig. szerint szabott hajtókát illeszkedik, mely
től készült és csipkével van bevonva. A hajtókát
mentén tűrjük ki. A 35. fig. a hátul zárt és oldalt
kapcsolt kreppl bevonat állógallér mintáját adja.
ujj vonalának figyelembe vételével a 36. fig. sze-
szere duplaponttól duplapontig, könyöke csillagtól
e. Az alsó ujjat simán húzzuk be, a felső ujjat a
szerint szabott felsőszövettel borítjuk, mely utóbbit
simán fesül, azaz alsó szélétől a mellő huzott
k megfelelően kisebbre vesszük. Derék körül öv-
hátul fejkével huzott 14 cm. széles berakott
t alkalmazt, három 9 cm. hosszú kacsból és két
ból álló eszkor egészíti ki a díszet. A kis rajz 28.

fig. az uszályos szoknya szabását adja. Ennek a) és e) fig. szerint
közepén végig 1 részt, b) és d) szerint pedig 2-2 részt vágunk. A
szoknya végig bélést, elől 60 cm. magas, hátul végig gázbetétet nyer,
belül alsó szélén két egymásra eső, 11 cm. széles csipkeplisszé szegi.
Hátso közepén, alsó szélétől mintegy 3 cm. magasságban 25 cm.
hosszu, az uszály hordására szolgáló hurkot alkalmazunk (lásd az 50.
képet). Miután a szoknyát felül megfelelő bőségig behuztuk, keskeny
lényöbe foglaljuk.

25. sz. **Ruha hátul kapcsolt derékkal.** Ehhez 33. sz. Szab.: mintáiv
VIII. sz., 60-62. fig. Kiegészítő szabásrészeket lásd a mintáiv és
magy. A fehér-fekete kockás selyemruha hátul kapcsolt bélésderéka
(mai ívünk 29-32. fig.), a hol a kockás szövet nem borítja, 4 cmnyi
közökben keresztben huzott fekete selyemszövettel van borítva. Erre
helyezkedik a 61. és 62. fig. szerint szabott előli és hátsó kockás
felsőszövet széle. Ez utóbbit vállon a bélés varrásába foglaljuk, oldalt
külön összevarrjuk, karöltő és nyak körül béléspánttal szegjük és
miután alul a csillagtól a közepéig, hátul a csillagtól a hátsó szé-
lekig behuztuk a bélésre erősitjük. A lényöt 15 cm. széles, berakott,
hátul négyeszer fejkével huzott fekete selyemsáv borítja. A
hátul kapcsolt állógallért (mai mintáivünk 35. fig.) jobboldalt csokor
alatt kapcsolt selyemsáv takarja, baloldalt huzott csipkéből varrt
csokor díszíti. A bélésujj, valamint a felsőujj gázzal bélelt felsőszö-
vetének szabását mai ívünk 36. és 59. fig. adja. A felsőszövet a bélés-
ujjnak megfelelően kisebbítendő. A vállakra három 9 cm. hosszú
kacsból és egy 18 cm. hosszú végből álló fekete selyemszövet-csokor
helyezkedik: az előbbi 18 cm. széles, 55 cm. hosszú huzott csipke
szegi. A szoknya a kis rajz 60. fig. szerint készült; az a) fig. szerint
közepén végig egészen 1 részt, a b) és c) szerint 2-2 részt sza-
bunk. Miután a szoknyát végig béleltük és gázbetéttel elláttuk, az
oldallapon a 9 cm. hosszú bevarrást megosimáljuk és fent csillagtól
hasítékig szükség szerint behuzzuk. Alul 8 cm. széles, fekete plissz-
fodrot fércelünk a szoknyába.

27. sz. **Ruha oldalt kapcsolt előrészszel.** Szab.: mintáiv VII. sz.,
55-59. fig. Kiegészítő szabásrészeket lásd a mintáiv és magy. A
fekete-zöld kockás gyapjuszövet-ruha elől kapcsolt bélésderéka, vala-



29. sz. Nemezkalap toll- és pántdíszszel.

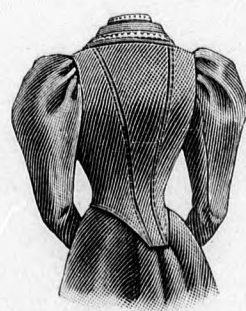


mint a bélésujjak október elején megjelent számunk 15-18. fig., valamint
a 24. fig. szerint készülnek. Az oldal- és hátrészét egyben takaró felső-
szövet nyakban simán feszül, derékban ráncos. A bal elejét külön sima
felsőszövet takarja, a jobboldalt az 56. fig. szerint szabott, balra átkapcsolt
felsőszövet borítja, a mely a bélésderékon túl erő részén bélést nyer. Előli
szélét zöld bársonypánt szegi és acélgombok díszítik; lent a vonalak men-
tén és alsó szélén olyformán húzzuk be, hogy ez a rész a bélésen 8 cmrel
tulmenjen. A hegyes kivágást, melyhez kétoldalt 123-tól 124-ig a zöld bár-
sonyból, betét és bélésből szabott hajtókák illeszkednek, a bélés nyakához
hasonlóan kikerekített zöld bársonyellenző tölti ki. Az 58. fig. szerint sza-
bott, oldalt kapcsolt állógallért baloldalt az előrészre varrjuk. A felső uj
felsőszöve (a behajtással kiegészített 59. fig.) a bélésujj belső és külső
varrásába foglalando: bevarrásánál a)
duplapont a) duplapontra esik. A felsőujj
a külső varráson a) csillagtól a) csillagig,
felső széle duplaponttól duplapontig be
van huzva. Az alsó ujj simán van be-
huzva. Aranynyal átszótt fekete zsinór-
dísz ékíti rajz szerint a hajtókát, ellen-
zöt és a gallért. Derék körül elől egvmá-
son átvett szövet-öv feszül. A szoknya
szabását az 55. fig. adja.

28. sz. **Félbő kabát tűzés-sorokkal**
díszítve. Ehhez 32. sz. Szab.: mintáiv
XIII. sz., 89-95. fig. Kiegészítő szabás-
részeket lásd a mintáiv és magy. A
divatszínű, duplán szőtt gyapju-
szövetkabátot szélétől 1 1/2 cmnyire
2 cm. szélességben tűzés-sorok
díszítik, melyek az 1. és 2. előré-
szek varrásán is láthatók. Körös-
körül barna és divatszínűl vegyes,
erős selyemszínű szegi a kabátot.
Az előrészek hajtókaszertien kitért
csucsain háromszegletes kisebb



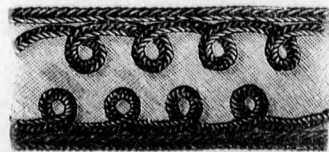
32. sz. A 28. sz. háta.



30. sz. A 26. sz. háta.



33. sz. A 25. sz. háta.



31. sz. Paszománt a 26. számhoz.

atlaszcikló és sujtásdíszszel (angol
ab., magy.: mintáiv V. sz., 37-45. fig.
tő szabásrészeket lásd a mintáiv és magy.

27. sz. **Ruha oldalt kapcsolt előrészszel.** Szab.:
mintáiv VII. sz., 55-59. fig. Kiegészítő sza-
básrészeket lásd a mintáiv és magy.

28. sz. **Félbő kabát tűzés-sorokkal**
díszítve. Ehhez 32. sz. Szab.: mintáiv XIII. sz., 89-95. fig. Kiegészítő
szabásrészeket lásd a mintáiv és a magy.



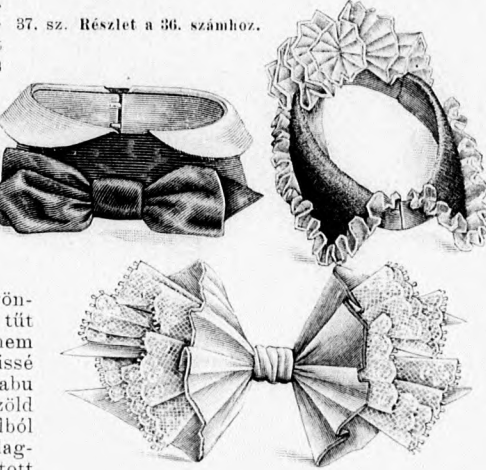
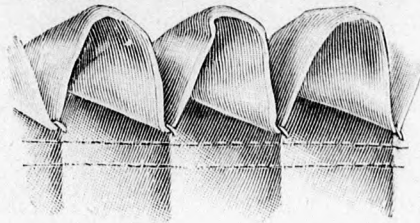
34. sz. A 43. sz. háta.

szes varrások klottsávval vannak foglalva, a hátsó varrás széttűzve. Az elejét fent 22, lent 18 cm. széles kövászazra helyezett posztósávval béleljük, melyet hátsó nyitott szélén befoglalunk és itt-ott az előrészen beöltögetjük. A gallér az ellenzővel duplaszövet és betétből készül, a belés gyantát szolgáló réteg csakis a galléron jelölt vonalig ér, míg a felső szövetrész betéttel a vonalig a hátón is folytatódik, az ellenző az elejére sima vonal mentén van felvarrva, az előrész pedig a pontozott vonal mentén kitérve. A 2. elejét a duplavalon mentén bevágjuk, a hasíték széléhez zsebeket és 6 cm. széles pántokat varrva. A kabát számára a rövidítve adott 89-93.

figurák vannak divat-színű selyemmel ki-varrva, a gallér a hátrészen csucosot képez, melyet szintén zsinórral szegünk. Elöl a gallér az ellenzővel egyben szabott és az a) csillaggal jelölt helyen felvarrt kapesokkal zárul. A vonal mentén felvarrt nagy gyöngyházgombok részint a kabát zárására, részint díszül szolgálnak. Az 1. előrészt a 2-ra rátűzzük, az ösz-



35-36. sz. Alkalmi kötények. Ehhez 37. sz.



38-40. sz. Különböző gallérok nyakkendőcsokorral. A gallér szab.: mintaiv IX. sz., 63-65. fig.

figurat a kis rajz méretei szerint meghosszabbítjuk és a 89-95. fig. szerint 2-2 részt szabunk. A lebbenyt a 92. fig. a) keresztjét a 93. fig. a) pontjára téve berakjuk. Az új szabását október elején megjelent számunk 32. fig. adja.

29. sz. Nemezkalap toll- és pántdíszszel. A zöld nemezkalap 9 cm. széles, szélén felhajtott karimáját selyemdrót szegi és 3 cm. széles fekete bársonypánt díszíti; ugyanilyen három 2-2 cm. széles pánt feszül a 10 cm. magas tető körül, melybe hátul oldalt három zöld zománcu gyöngyökkel kirakott tűt alkalmazunk. Csaknem az előli közepén, kissé oldalt világos marabu (hattyu) tollakból, zöld árnyalt kőcsagotból és világos ripszszalagcsokorból összeállított dísz látható. A marabutoll-végekre 3 cm. hosszú finom kakastoll-végecskék vannak ragasztva, melyek sötétebb árnyalatúak.

35-36. sz. Alkalmi kötények. Ehhez 37. sz. A 35. számú halványkék ripszkötény alsó kerek szabású szélén e célra szőtt 15 cm. széles selymes zsinórpaszománt-bordür látható, mely kétoldalt 2 cm. szélességben folytatódik. A kötényrész 58 cm. hosszú, 52 cm. széles és fent 2 cmnyire vissza van hajtva. A behuzást kétoldalt 8 cm. simán hagva, a felső széltől 1 cmnyire kezdjük és 1-1 cmnyi közlél háromszor ismétljük olyformán, hogy alul csucosot képezzen. A felső behuzás 9 cm. bőségű legyen, visszáján szövetsáv bizto-

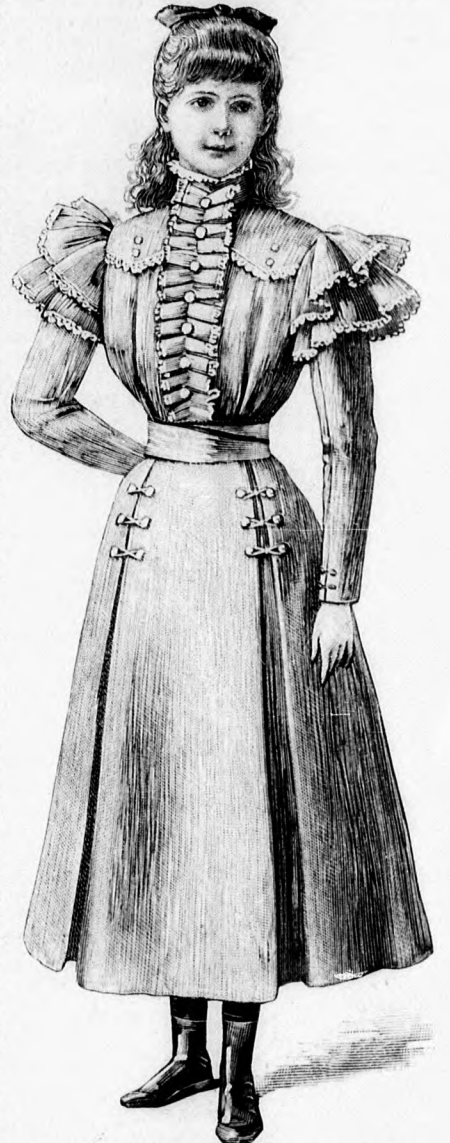
gyöngyházgagyló-gombokkal díszítve. A betétes lényöt dus csokor alatt kapcsolt 1 cm. széles, fekete atlaszszegélyvel szőtt 11 cm. széles, rózsaszínű moarérszalag takarja. Kép szerint alkalmazott 1 1/2 cm. széles sárgás gipürgaland díszíti a derekat, hátul kapcsolt, 97-100. fig. szerint szabott belését fent a vonalig sima vállpánt borítja. Az előli 94 cm. b6, kissé lazán hagyott felsőszövet (kis rajz 101. fig.) fent és derékban négy lapos ráncot képez. Ezenkívül előli közepén nyakban 9, derékban 5 cm. széles, 70 cm. hosszú, közepén huzott sáv fut végig a derékban. A hát- és két oldalrész egyben 38 cm. b6 felsőszövet-rész fedi, mely épp úgy, mint az előli, laposráncokba rendezendő. Az elől-hátul betéttel ellátott vállpánt a derék nyakkivágásába és vállvarrásába van foglalva, csucsain gyöngyház-

világoskék lehajlórészeit fehér krepsifon-fodrocska szegi. A szabadon maradt gallérrészt 80 cm. b6, 1 1/2 cm. széles dupla krepsifon-sáv tölti ki, mely a hátránt széleket is belevéve, 9 cm. b6ségig behuzandó és a lehajló részekhez hasonlóan a 2 cm. széles egyenes gallérfoglaló dupla szélei közé varrandó. A foglalót a ruhába félceljük. A lehajló-részek mintáját a 35. fig. adja. A 40. számú nyakkendő-csokor két darab 38 cm. hosszú, 8 cm. széles fehér ripsz-szalagot igényel, melyek egyik hosszanti szélét közepe felé 2 cmnyire kikerekítjük, végein pedig a kikerekített szélek felé 8 cm. hosszú csucokat képezve, rézsut vágjuk. Ezenkívül két hasonló hosszúságú, 11 cm. széles, csipkés szélű krepsifon-sáv, épp így kikerekítve szük-séges hozzá. A krepsifon és szalagot a kikerekítés mentén behuzzuk, előbb a kreppet, reá a szalagot körbe vesszük, a behuzást fonállal erő-

sen körülesavarjuk és a két részt felvarrjuk. Szoros átfogó takarja a felvarrást.

42. sz. Paszomántbordür. (3/4 nagyság) Két sor hurkokba rendezett selyemgalandból áll, kép szerint kacsokat képező finom sodrott selyemzsinórral szegve.

43. sz. Társaságha való ruha vállpántszerű díszszel 10-12 éves leányknak. Ehhez 34. sz. Szab.: mintaiv XIV. sz., 96-105. fig. A krém-színű alapon tarkán csikos gypajuszövetruha végig bélelt, alul 22 cm. magas gázbetéttel. A szoknyát fent keresztet pontra téve berakjuk, hátul esillagtól hasítékig behuzzuk, egyébként rátartjuk. Az oldalt lévő ráncokat a törés vonalán erősen levasaljuk, fent kép szerint szemközt felvarrt és sárgás, keskeny ször-galand-hurokkal összetartott apró



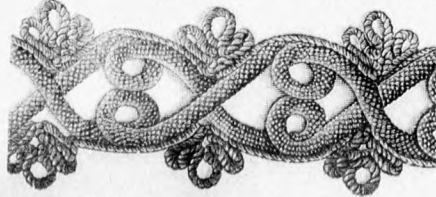
43. sz. Társaságha való ruha vállpántszerű díszszel 10-12 éves leányknak. Ehhez 34. sz. Szab.: mintaiv XIV. sz., 96-105. fig.



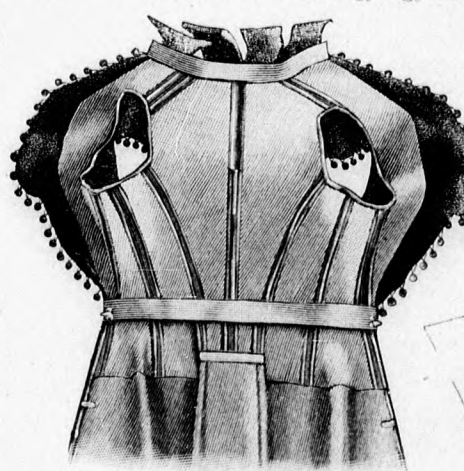
41. sz. Társaságha való ruha éltés hölgynek. A 23. sz. előlről és felsőruha nélkül. Ehhez 44-46. sz.

41. sz. Társaságha való ruha éltés hölgynek. A 23. sz. előlről és felsőruha nélkül. Ehhez 44-46. sz. A behuzást 7 cm. mélyen övszerűen felvarrt csipke határolja. Az övszalagot szintén csipke helyettesíti, mely oldalt hurkokat képez. A 36. számú kötény 65 cm. hosszú, 52 cm. széles halványsárga és rózsaszín sávös selyemgátrész igényel. A kötény alsó szélébe 14 cm. hosszú sárgás selyemrojt van kötve. Felső szélé 4 cmnyire visszahajlik és miután 2 cm. széles plisszéránba raktuk, felső szélétől 4 cmnyire áttűzzük és a ráncokat a 37. kép szerint színére leöltögetjük. Oldalt csokor alatt övszalag kapcsolódik.

38-40. sz. Különböző gallérok nyakkendőcsokorral. Gallér szab.: mintaiv IX. sz., 63-65. fig. A 38. számú hátul kapcsolt fekete moarérgalléron fehér ripsz-ből szabott lehajlórészek vannak. Utóbbiak, valamint a gallér-selyembélést nyerne; a gallér vászon-, a lehajlórész gázbetéttel látandó el. Elöl duplaszövetből két 8 cm. hosszú csucsba vágott, 5 cm. széles moarérvégéből álló és moarérfogóból készült csokor van a gallérra erősítve. A szabást a 63. és 64. fig. adja. A 39. számú gallér



42. sz. Paszomántbordür.



44. sz. A 23. sz. felsőruha rövidített visszaja.

gombok díszítik. A hátsó részt (103. fig.) csak baloldalt foglaljuk a varrásba, jobbra a 34. kép szerint átkapcsoljuk. A bélelt ujj a 105. fig. szerint készül, a csakis a felső-njra eső 60 és 66 cm. hosszú fodrok 8 és 21 cm. szélesek, a végei felé 2 és 4 cm. szélességig lekeskenyítjük. Az ujjakon kéz



45-46. sz. A 23. és 41. sz. ruha és a felsőruha rövidített visszaja.



47. sz. Az 1. sz. háta.



48. sz. Az 59. sz. előtről.

körül szintén gyöngyházgombok és galandból varrt hurkok láthatók.

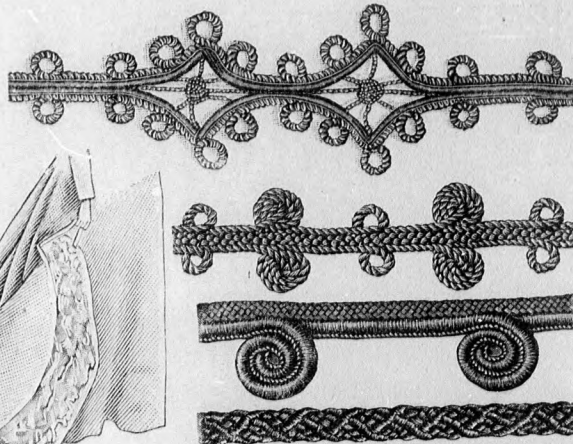
51-54. sz. **Divatos paszománt-galand ruha és kabátfélére.** (Természetes nagyság.) A közeledő évszak gazdagon alkalmazza az efféle díszet. A felső bordűr két sor selyemmel befuttatott és két sor sodrott selyemzsinórt igényel. Hat-hat kis hurok után 2-2 szögletes figura ismétlődik, melyeket erősen sodrott selyemfonállal dolgozott pókok töltenek ki. A második bordűr vastagabb és finomabb sodrott zsinórból készül és igen könnyű kivitelű; a vastagabb középen simán fekszik, a finomabb csigákat és hurkokat képezve kíséri. A harmadik bordűr simán fektetett vastagfonalu galandot igényel, melyhez alul csigák alakjában felvarrt, fényes selyemmel betuttatott gömbölyű zsinór illeszkedik. Az alsó gömbölyű zsinór mindenféle vastagságban készen kapható, ugyancsak a fentebb leírt bordűrök is.



49. sz. A 61. sz. ruha övének felkapcsolása.



50. sz. A 24. sz. menyasszonyi ruha uszályának felemelése.



51-54. sz. Divatos paszománt-galand ruha és kabátfélére. (Természetes nagyság.)



55-58. sz. Divatos gombok. (1/2 nagyság.)

55-58. sz. **Divatos gombok.** (Fele nagyság.) Az 55. számú gomb acélfiligránból készül. Az 56-58. számúak szintjatszó, különbözően csiszolt gyöngyházgagylókból valók.

59. sz. **Ruha galanddíszszel.** Ehhez 48. sz. 1 1/2 cm. széles fekete gömbölyű galand kép szerint díszíti a zöld posztóruhát. Hátral övszerűen előre vezetve, szakettet utánoz. Az előli közepén végigfutó sorok a kapcsolást takarják.

60. sz. **Ruha sujtásdíszszel.** Ehhez 5. sz. Szab. és a kivarrás rajza: mintáiv XVIII. sz., 122-128. fig. Kiegészítő szabásrészeket lásd a mintáivén és magy. A díszhez finom fekete sujtást használunk, a figurák külső körvonalait vastagabb gyapjugaland

szege. A világoszöld gyapjuszövet-ruha előli jobb szélét 5 cm. széles világoszöld selyemplisszé szegélyezi; ugyanilyet fércelünk be az állógallérba is. Az előli és hátsó felsőszövetet, valamint a lebbenrészeket a 127. fig. szerint varrjuk ki. A gallér, vállrészek és kézelő kivarrása a 128. fig. szerint eszközlendő. Az összes részek sujtásozás előtt gázbetétet nyerne. A szoknya szabását mai ivünk kis rajzának 55. fig. adja. Derékbélés és állógallér október elején megjelent számunk 15-18., valamint 20. fig. szerint szabandók. A bélés részeit elől 10 cm. széles sima szövetsávval borítjuk. Egyébként a bélésderekát a 122-123. fig. szerint szabott felsőszövet takarja. A 122. figurán a behajtás kiegészítendő. A felsőszövet a bélés váll-, karöltő, oldalvarrásába foglalandó és lent elől esilágig, hátul középeig behuzandó és derékban a bélésre erősítendő. A dupla szövet- és betétből készült lebbenrészek, 125. fig. 109-től 110-ig illeszkednek a derékra. Felvarrásukat 9 cm. széles, elől 2 cm. széles fejcskével húzott fekete atlaszszalag takarja. Bélés- és felsőszövetujjakkhoz október elején megjelent számunk 24. fig. és mai mintáivünk 59. fig. használható. Az ujjakra díszül a 126. fig. szerint szabott kézelő szolgál. A 124. fig. szerint vágott vállrészek a) duplaponttól a) duplapontig a vállvarrásba foglalandók. Vállrészek és kézelő bélés- és betéttel készülnek. A bélésderék kapcsolását fent és lent behuzott plisszé fodorralhatárolt selyemrészek takarják.

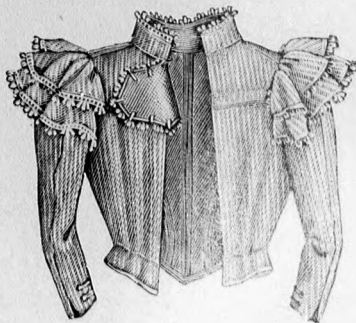


59. sz. Ruha galanddíszszel. Ehhez 48. sz.

60. sz. Ruha sujtásdíszszel. Ehhez 5. sz. Szab. és kivarrás rajza: mintáiv XVIII. sz., 122-128. fig. Kieg. szabásrészeket lásd a mintáivén és magy.

61. sz. Ruha szegélydíszszel. Ehhez 48. sz. Szab. magy.: mintáiv XVII. sz. 119-121. fig. Kiegészítő szabásrészeket lásd a mintáivén.

61. sz. Ruha szegélydíszszel. Ehhez 48. sz. Szab. magy.: mintáiv XVII. sz. 119-121. fig. Kiegészítő szabásrészeket lásd a mintáivén.



34. sz. A 43. sz. háta.

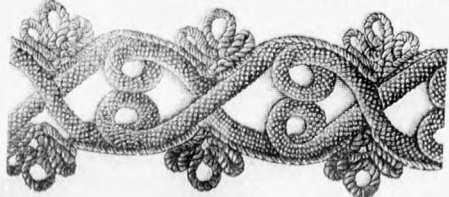
figurák vannak divatszínű selyemmel ki-
varrva, a gallér a hát-
részen csucot képez,
melyet szintén zsinór-
ral szegünk. Elöl a
gallér az ellenzővel
egyben szabott és az
a csillaggal jelölt he-
lyen felvarrt kapcsok-
kal zárul. A vonal-
mentén felvarrt nagy
gyöngyházgombok ré-
szint a kabát zárására,
részint díszül szolgál-
nak. Az I. előrészt a
2-ra ráütjük, az ösz-
szes varrások klotsávval vannak foglalva, a hátsó varrás
széttűzve. Az elejét fent 22, lent 18 cm. széles kövászorra
helyezett posztósávval béleljük, melyet hátsó nyitott szélén
befoglalunk és itt-ott az előrészen beöltögetjük. A gallér az
ellenzővel duplaszövet és betétből készül, a bélés gyanánt
szolgáló réteg csak a galléron jelölt vonalig ér, míg a felső
szövetrésszel betéttel a vonalig a hátán is folytatódik, az ellenző
az elejére sima vonal mentén van felvarrva, az előrész pedig
a pontozott vonal mentén kitérve, a 2. elejét a duplavalon-
mentén bevágjuk, a hasíték széléhez zsebeket és 6 cm. széles
pántokat varrva. A kabát számára a rövidítve adott 89-93.



41. sz. Társaságba való ruha éltés hölgynek. A 23. sz. előlről és felső-
ruha nélkül. Ehhez 44-46. sz.

szija. A behuzást 7 cm. mélyen övszerűen felvarrt csipke határolja. Az övszala-
got szintén csipke helyettesíti, mely oldalt hurkokat képez. A 36. számú kötény
65 cm. hosszú, 52 cm. széles halványsárga és rózsaszínű sávok selyemgázrész-
t igényel. A kötény alsó szélébe 14 cm. hosszú sárgás selyemrojt van kötve. Felső
széle 4 cm. nyíre visszahajlik és miután 2 cm. széles plissézébeba raktuk, felső
szélétől 4 cm. nyíre áttűzzük és a ráncokat a 37. kép szerint színére leöltögetjük.
Oldalt csokor alatt övszalag kapcsolódik.

38-40. sz. Különböző gallérok nyakkendőcsokorral. Gallér szab.: mintaív
IX. sz., 63-65. fig. A 38. számú hátul kapcsolt fekete moarérgalléron fehér ripsz-
ból szabott lehajló részek vannak. Utóbbiak, valamint a gallér se-
lyembélést nyernek: a gallér vá-
szon-, a lehajló rész gázbetéttel
látandó el. Elöl duplaszövetből két
8 cm. hosszú kacsból, két 8 cm.
hosszu csucsba vágott, 5 cm. szé-
les moarérvégből álló és moaréat-
fogóbból készült csokor van a gal-
lérra erősítve. A szabást a 63. és
64. fig. adja. A 39. számú gallér



42. sz. Paszománthordúr.

figurát a kis rajz mé-
retei szerint meghosz-
szabbítjuk és a 89-95.
fig. szerint 2-2 részt
szabunk. A lebbenyt a
92. fig. a) keresztjét a 93.
fig. a) pontjára téve be-
rakjuk. Az új szabását
október elején megjelent
számunk 32. fig. adja.

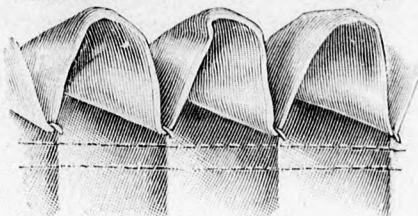
29. sz. Nemez-
kalap toll- és pánt-
díszszel. A zöld
nemezkalap 9 cm.
széles, szélén fel-
hajtott karimáját
selyendrót szegi és
3 cm. széles fe-
kete bársony-
pánt díszíti;
ugyanilyen há-
rom 2-2 cm.
széles pánt fe-
szül a 10 cm.
magas tető kö-
rül, melybe há-
tul oldalt három
zöld zománcu gyön-
gyökkel kirakott tűt
alkalmazunk. Csaknem
az előli közepén, kissé
oldalt világos marabu
(hattyu tollakból, zöld
árnyalt kőcsagtolból
és világos ripszszala-
gcsokorból összeállított
dísz látható. A ma-
rabutoll-vegekre 3 cm.
hosszu finom kakas-
toll-vegecskék vannak
ragasztva,
melyek sötétebb árnyalatúak.

35-36. sz. Alkalmi kötények.
Ehhez 37. sz.

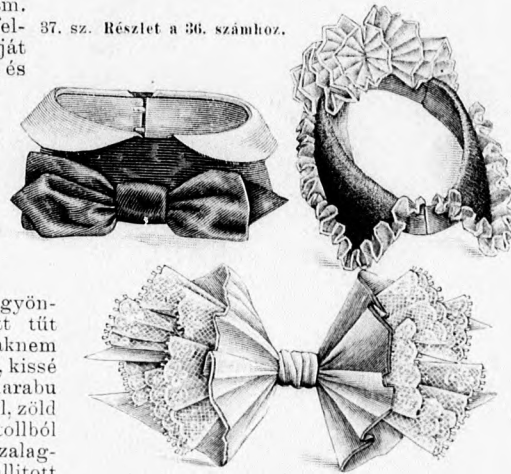
A 35. számú hal-
ványcék ripszkö-
tény alsó kerek
szabásu szélén e
céla szőtt 15 cm.
széles selymes zsi-
nórposzománt-bor-
dűr látható, mely
kétoldalt 2 cm. szé-
lességben folytató-
dik. A kötényrész
58 cm. hosszú, 52
cm. széles és fent
2 cm. nyíre vissza
van hajtv. A be-
huzást kétoldalt 8
cm. simán hagyva,
a felső szélétől 1
cm. nyíre kezdjük és
1-1 cm. nyíre közel
háromszor ismétel-
jük olyformán, hogy
alul csucot képez-
zen. A felső behu-
zás 9 cm. bőségű
legyen, visszáján
szövetsáv bizto-
sítja.



35-36. sz. Alkalmi kötények.
Ehhez 37. sz.

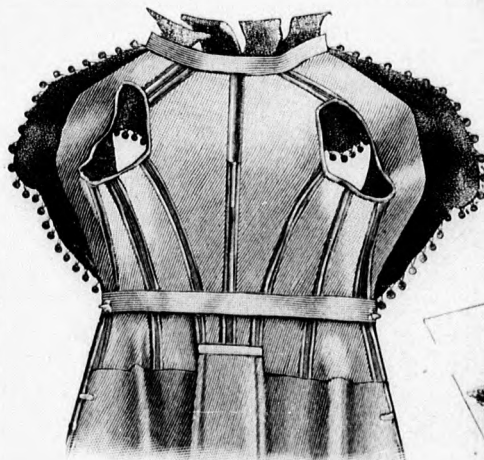


37. sz. Részlet a 36. számhoz.



38-40. sz. Különböző gallérok nyakkendőcsokorral.
A gallér szab.: mintaív IX. sz., 63-65. fig.

gyöngyházgagyló-gombokkal díszítve. A beté-
tes lényét dus csokor alatt kapcsolt 1 cm. szé-
les, fekete atlaszszegélyvel szőtt 11 cm. széles,
rózsaszínű moarérszalag takarja. Kép szerint
alkalmazott 1 1/2 cm. széles sárgás gipürgalánd
díszíti a derekat, hátul kapcsolt, 97-100. fig.
szerint szabott bélését fent a vonalig sima váll-
pánt borítja. Az előli 94 cm. bős. kissé lazán
hagyott felsőszövet (kis rajz 101. fig.) fent és
derékban négy lapos ráncot képez. Ezenki-
vül előli közepén nyakban 9, derékban 5 cm.
széles, 70 cm. hosszú, közepén húzott sáv
fut végig a derékon. A hát- és két oldal-
részt egyben 38 cm. bős felsőszövet-rész fedi,
mely épp úgy, mint az előli, laposráncokba
rendezendő. Az előli-hátul betéttel ellátott
vállpánt a derék nyakkivágásába és vállvar-
rásába van foglalva, csucsain gyöngyház-



44. sz. A 23. sz. felsőruha rövidített visszaja.

gombok díszítik. A hátsó részt (103. fig.)
csak baloldalt foglaljuk a varrásba, jobbra
a 34. kép szerint átkapcsoljuk. A bélelt ujj
a 105. fig. szerint készül, a csukis a felső-
nyíra 60 és 66 cm. hosszú fodrok 8 és
21 cm. szélesek, a végei felé 2 és 4 cm.
szélességig lekeskenyítjük. Az ujjakon két

világoskék lehajló részeit fehér krepsifon-fodrocska
szegi. A szabadon maradt gallérrészt 80 cm. bős.
4 1/2 cm. széles dupla krepsifon-sáv tölti ki, mely a
haránt széleket is belevéve, 9 cm. bőségig behu-
zandó és a lehajló részekhez hasonlóan a 2 cm.
széles egyenes gallérfoglaló dupla szélei közé var-
randó. A foglalót a ruhába férceljük. A lehajló-
részek mintáját a 35. fig. adja. A 40. számú nyak-
kendő-csokor két darab 38 cm. hosszú, 8 cm. szé-
les fehér ripsz-szalagot igényel, melyek egyik
hosszanti szélét közepé felé 2 cm. nyíre kikerekít-
jük, végein pedig a kikerekített szélék felé 8 cm.
hosszu csucokat képezve, résznt vágjuk. Ezen-
kívül két hasonló hosszúságú, 11 cm. széles, csip-
készerű krepsifon-sáv, épp így kikerekítve szük-
séges hozzá. A krepsifont és szalagot a kikere-
kítés mentén behuzzuk, előbb a kreppeket, reá a
szalagot körbe vesszük, a behuzást fonállal erő-

sen körülesavar-
juk és a két
részt felvarjuk.
Szoros átfogó
takarja a felvar-
rást.

42. sz. Paszománthordúr.
(3/4
nagvság) Két
sor hurkokba
rendezett se-
lyemgalandból
áll, kép szerint
kacsokat képező
finom sodrott
selyemzsinórral
szegve.

43. sz. Társa-
ságba való ruha
vállpántszerű
díszszel 10-12
éves leánynak.
Ehhez 34. sz.
Szab.: mintaív
XIV. sz., 96-
105. fig. A krém-
színű alapon
tarkán csikos
gyapjuszövetru-
ha végig bélelt,
alul 22 cm. ma-
gas gázbetéttel.
A szoknyát fent
keresztet pontra
téve berakjuk,
hátul csillagtól
hasítékig behu-
zuk, egyébként
rátartjuk. Az ol-
dalt lévő ráncok-
kat a törés vo-
nalán erősen le-
vasaljuk, fent
kép szerint
szemközt fel-
varrt és sárgás,
keskeny ször-
galand-hurokkal
összetartott apró



43. sz. Társaságba való ruha vállpántszerű
díszszel 10-12 éves leánynak. Ehhez 34. sz.
Szab.: mintaív XIV. sz., 96-105. fig.



45-46. sz. A 23. és 41. sz. ruha és a felsőruha
rövidített visszaja.

SABÁS MINTÁK



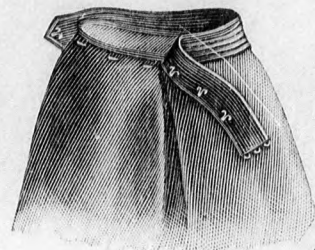
47. sz. Az 1. sz. háta.



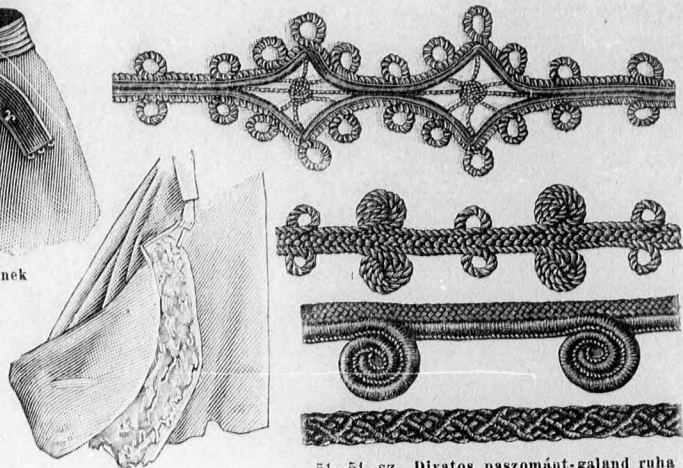
48. sz. Az 59. sz. előről.

körül szintén gyöngyházgombok és galandból varrt hurkok láthatók.

51-54. sz. **Divatos paszománt-galand ruha és kabátfélére.** (Természetes nagyság.) A közeledő évszak gazdagon alkalmazza az efféle diszt. A felső bordűr két sor selyemmel befuttatott és két sor sodrott selyemzsinórt igényel. Hat-hat kis hurok után 2-2 szögletes figura ismétlődik, melyeket erősen sodrott selyemfonállal dolgozott pókok töltenek ki. A második bordűr vastagabb és finomabb sodrott zsinórból készül és igen könnyű kivitelű; a vastagabb közepén simán fekszik, a finomabb csigákat és hurkokat képezve kíséri. A harmadik bordűr simán fektetett vastagfonalú galandot igényel, melyhez alul csigák alakjában felvarrt, fényes selyemmel befuttatott gömbölyű zsinór illeszkedik. Az alsó gömbölyű zsinór mindenféle vastagságban készen kapható, ugyancsak a fentebb leírt bordűrök is.

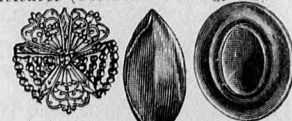


49. sz. A 61. sz. ruha övének felkapcsolása.



51-54. sz. Divatos paszománt-galand ruha és kabátfélére. (Természetes nagyság.)

50. sz. A 21. sz. menyasszonyi ruha uszályának felmérése.



55-58. sz. Divatos gombok. (1/2 nagyság.)

55-58. sz. **Divatos gombok.** (Fele nagyság.) Az 55. számú gomb acélfiligránból készül. Az 56-58. számúak szintjatszó, különbözően csiszolt gyöngyházagylókból valók.

59. sz. **Ruha galanddiszszel.** Ehhez 48. sz. 1 1/2 cm. széles fekete gömbölyű galand kép szerint disziti a zöld posztóruhát. Hátral övszerűen előre vezetve, zsakettet utánoz. Az előli közepén végigfutó sorok a kapcsolást takarják.

60. sz. **Ruha sujtásdiszszel.** Ehhez 5. sz. Szab. és a kivarrás rajza: mintáiv XVIII. sz., 122-128. fig. Kiegészítő szabásrészeket lásd a mintáiven és magy. A diszhez finom fekete sujtást használunk, a figurák külső körvonalait vastagabb gyapjúgaland

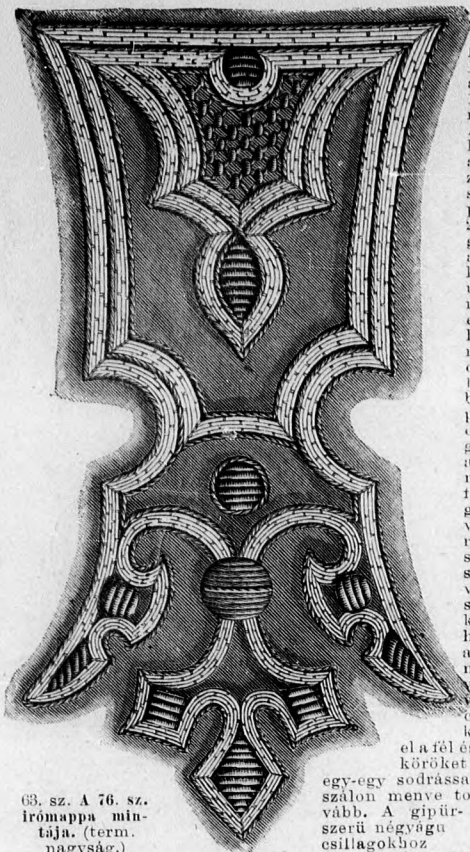
szegi. A világoszöld gyapjuszövet-ruha előli jobb szélét 5 cm. széles világoszöld selyemplisszé szegélyzi; ugyanilyet fércelünk be az állógallérba is. Az előli és hátsó felsőszövetet, valamint a lebbenrészeket a 127. fig. szerint varrjuk ki. A gallér, vállrészek és közelő kivarrása a 128. fig. szerint eszközlendő. Az összes részek sujtásosítás előtt gázbetétet nyerne. A szoknya szabását mai ivünk kis rajzának 55. fig. adja. Derékbélés és állógallér október elején megjelent számunk 15-18., valamint 20. fig. szerint szabandók. A bélés részeit elől 10 cm. széles sima szövetsávval borítjuk. Egyébként a bélésderekát a 122-123. fig. szerint szabott felsőszövet takarja. A 122. figurán a behajtás kiegészítendő. A felsőszövet a bélés váll-, karöltő, oldalvarrásába foglalandó és lent elől esilálagig, hátul középig behuzandó és derékban a bélésre erősítendő. A dupla szövet- és betétből készült lebbenrészek, 125. fig. 109-től 110-ig illeszkednek a derékra. Felvarrásukat 9 cm. széles, elől 2 cm. széles fejecskével huzott fekete atlaszszalag takarja. Bélés- és felsőszövetujjakkhoz október elején megjelent számunk 24. fig. és mai mintáivünk 59. fig. használható. Az ujjakra diszül a 126. fig. szerint szabott közelő szolgál. A 124. fig. szerint vágott vállrészek a) duplaponttól a) duplapontig a vállvarrásba foglalandók. Vállrészek és közelő bélés- és betéttel készülnek. A bélésderék kapcsolását fent és lent behuzott fodorralhatárolt selyemrészek takarják.



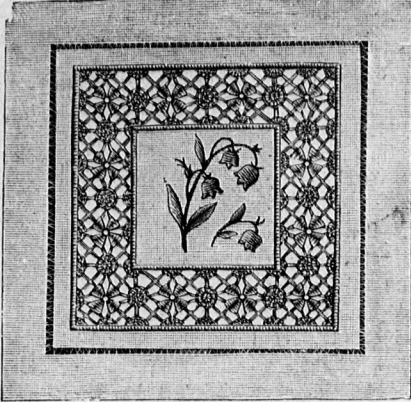
59. sz. Ruha galanddiszszel. Ehhez 48. sz.

60. sz. Ruha sujtásdiszszel. Ehhez 5. sz. Szab. és kivarrás rajza: mintáiv XVIII. sz., 122-128. fig. Kiegészítő szabásrészeket lásd a mintáiven és magy.

61. sz. Ruha szögélydiszszel. Ehhez 49. sz. Szab. magy.: mintáiv XVII. sz. 119-121. fig. Kiegészítő szabásrészeket lásd a mintáiven.

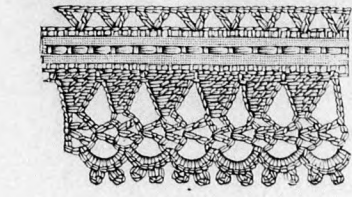


62. sz. Tányértakaró. Varrott gipír és laponímzés. Ehhez 64-72. sz. Fehér batiztblól készült a lyukacsosan felszegett 16 cm. (a felhajtás nélküli nagysága) takaró. Az 5 cm-nyi közepre elhelyezett gyöngyvirágot fehér és világoszöld mosó filósz selyemmel himezzük laponosan, ezt körülveszi 2 1/2 cm. szélességű szegélyzet, melynek széleit a szállhuzás után körül harkoljuk. A szállhuzást úgy készítjük legkönyebben, hogy mindenek előtt a 10 cm. hosszú külső szélét a bordírnak 8 egyenlő részre osztjuk s ez osztóponton 10 szálát az anyagból behagyunk a többit pedig kihuzunk, illetőleg elvágjuk. Ezután a szegélyzet egy négyzetes alapot mutat, mint azt részben a 64. számú képen látni. Ezután feltércezzük viaszkos vászorra, vagy gyengébb kartonra s megkezdjük vékony cérnával az egymást követő szálak feszítését a négy-szögletben, a visszamenő sorokban a közepén csomóval erősítjük egymáshoz a szálakat, mely utóbbiakat vagy a szélén a hurkolás alatt vagy a bentmaradt fel-meszálok mögött vezetjük tovább. Ugyan-csak akkor készítjük elafél és egész köröket is, egy-egy sodrással a szálán nyelve tovább. A gipír-szerű négyvagu csillagokhoz kissé vastagabb szálát veszünk; minden egyes Ága egybe foglalja a három keresztbenmő szálát, és kör figurából még egy csoportot, mint azt világosan látni a 64. számú képen. Itt megjegyzendő, hogy minden csillag külön készül, mert könnyen elvarrható a visszaján a szál, úgy hogy a szövés közé végig húzunk.

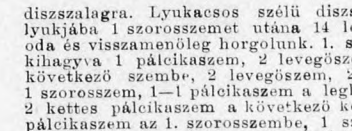


62. sz. Tányértakaró. Lapos himzés és varrott gipír. Ehhez a 64. és 72. kép.

63. sz. A 76. sz. Irómappa minta (term. nagyság).
64. sz. Csipke. Horgolás díszszalagra.
65. sz. Csipke. Horgolás díszszalagra. Lyukacsos szélű díszszalag legközelebbi lyukjába 1 szorosszem után 14 levegőszemet ezeken oda és visszamenőleg horgolunk. 1. sor: 5 levegőszemet kihagyva 1 pálcikaszem, 2 levegőszem, 1 szorosszem, 1 szorosszem, 2 levegőszem, 2 szemet kihagyva, 1 szorosszem, 1-1 pálcikaszem a legközelebbi 2 szembe, 2 kettes pálcikaszem a következő két szembe, 1 hármás pálcikaszem az 1. szorosszembe, 1 szorosszem a szalag 5. lyukjába, 2. sor: 6 levegőszem, 2. de 2 levegőszem által elválasztott pálcikaszem a két pálcikaszemet elválasztó levegőszembe, 5 levegőszem, 1 szorosszem az előző sor kihagyott levegőszemeinek 5. jébe, 3. sor: Az előző sor 5 levegőszem-jébe 3 szorosszem, 1 pikó (azaz: 1 levegőszem, 1 szorosszem az utolsó szorosszembe) 2 szorosszem, 1 pikó, 3 szorosszem, azután 2 levegőszem, 2. de 2 levegőszem által elválasztott pálcikaszem a következő 2 levegőszembe, 2 szemet kihagyva, 1 szorosszem, 2 pálcikaszem, 2 kettes pálcikaszem, 1 hármás pálcikaszem a szorosszembe, 1 szorosszem az 5. lyukacsokába. A 2. és 3. sor rendszerint ismétlődik, csak hogy figyelembe veendő, hogy a 2. sorban az utolsó szorosszem az azt megelőző körívre következő 2 levegőszem 1 szem-jébe foglalandó. A díszszalag tulsó szélén felváltva 2, de 2 levegőszem által elválasztott pálcikat horgolunk egy lyukba, utána 1 levegőszem, 3 lyukat kihagyva.
66. sz. Sapka flak és leányok számára. Horgolás. Anyag: 50 gr. fehér, hármás sodrású zselrpamut. Kettes szállal, a tejrész külső szélén kezdjük 114 levegőszemre, melyet körbe foglalunk s ebbe 1. sor: felváltva 1 göb azaz a legközelebbi levegőszemből 1 hurkot felvesszünk s ezt a levegőszemhez hasonlóan 3-szor at-huzzuk, mire a tün levő 2 hurkot egybe összefoglaljuk, 1 szorosszem a legközelebbi levegőszembe 2-4. sor: egyenlő az 1. sorral, csak hogy a göbök változtatott sor-rendben helyezendők el. 5. sor: * 5 ször felváltva, 1 göb, 1 szorosszem, azután 1-1 szorosszem a következő 2 szembe, 7-szer felváltva 1 göb, 1 szorosszem, azután 2 szorosszem s a *-tól 3-szor ismételn. 6. sor: 4-szer felváltva 1 göb, 1 szorosszem, azután 1 szemet kihagyva, 1-1 szorosszem a legközelebbi 3 szembe, 6-szor felváltva 1 göb, 1 szorosszem, azután 1 szemet kihagyva, 3 szorosszem s a *-tól 3-szor ismételn. 7. sor: * 3-szor felváltva 1 göb, 1 szorosszem, azután 1 szemet kihagyva, 4 szorosszem, 5-ször felváltva 1 göb, 1 szorosszem, azután 1 szemet kihagyva, 2 göb, 1 szorosszem, azután 1 szemet kihagyva, 5 szorosszem, 4-szer felváltva 1 göb, 1 szorosszem, azután 1 göböt kihagyva, 5 szorosszem s a *-tól 3-szor ismételn. 9. sor: * 1 göb, 1 szorosszem, 1 szemet kihagyva, 6 szorosszem, 3-szor felváltva 1 göb, 1 szorosszem, 1 szemet kihagyva, 6 szorosszem s a *-tól 3-szor ismételn. 10. sor: * 1 szorosszem, 1 göböt kihagyva, 1 szorosszem, 2-szer felváltva 1 göb, 1 szorosszem, azután 1 göböt kihagyva, 6 szorosszem s a *-tól 3-szor ismételn. 11. sor: * 1 göb, 1 szemet kihagyva, 6 szorosszem, 1 göb, 1 szorosszem s a *-tól ismételn. 12. sor: * 1 göb, 1 szemet kihagyva 5 szorosszem, 1 szemet kihagyva 4 szorosszem, 2-szer felváltva 1 göb, 1 szorosszem, s a *-tól 3-szor ism-



63. sz. A 76. sz. Irómappa mintája (term. nagyság).



64. sz. Csipke. Horgolás díszszalagra.

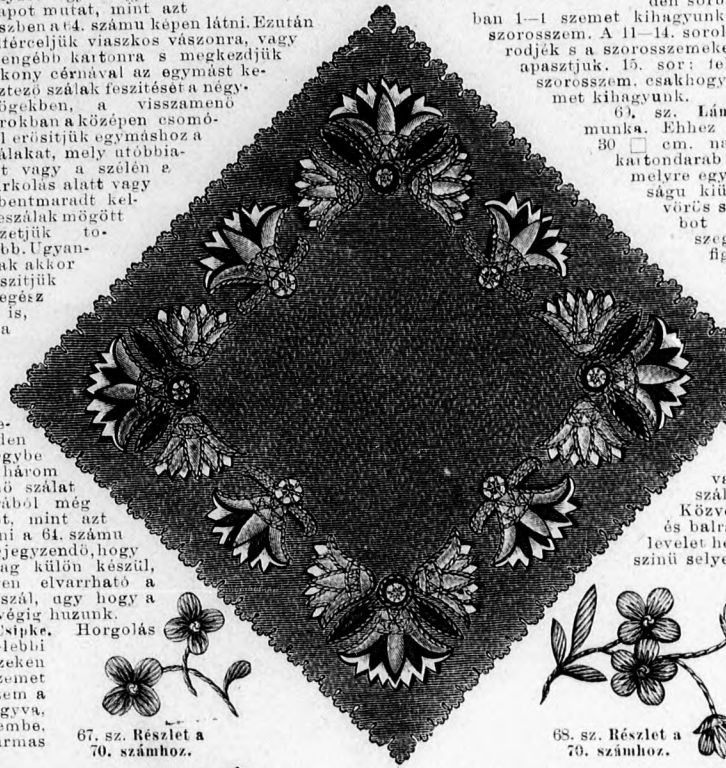
65. sz. Csipke. Horgolás díszszalagra. Lyukacsos szélű díszszalag legközelebbi lyukjába 1 szorosszem után 14 levegőszemet ezeken oda és visszamenőleg horgolunk. 1. sor: 5 levegőszemet kihagyva 1 pálcikaszem, 2 levegőszem, 1 szorosszem, 1 szorosszem, 2 levegőszem, 2 szemet kihagyva, 1 szorosszem, 1-1 pálcikaszem a legközelebbi 2 szembe, 2 kettes pálcikaszem a következő két szembe, 1 hármás pálcikaszem az 1. szorosszembe, 1 szorosszem a szalag 5. lyukjába, 2. sor: 6 levegőszem, 2. de 2 levegőszem által elválasztott pálcikaszem a két pálcikaszemet elválasztó levegőszembe, 5 levegőszem, 1 szorosszem az előző sor kihagyott levegőszemeinek 5. jébe, 3. sor: Az előző sor 5 levegőszem-jébe 3 szorosszem, 1 pikó (azaz: 1 levegőszem, 1 szorosszem az utolsó szorosszembe) 2 szorosszem, 1 pikó, 3 szorosszem, azután 2 levegőszem, 2. de 2 levegőszem által elválasztott pálcikaszem a következő 2 levegőszembe, 2 szemet kihagyva, 1 szorosszem, 2 pálcikaszem, 2 kettes pálcikaszem, 1 hármás pálcikaszem a szorosszembe, 1 szorosszem az 5. lyukacsokába. A 2. és 3. sor rendszerint ismétlődik, csak hogy figyelembe veendő, hogy a 2. sorban az utolsó szorosszem az azt megelőző körívre következő 2 levegőszem 1 szem-jébe foglalandó. A díszszalag tulsó szélén felváltva 2, de 2 levegőszem által elválasztott pálcikat horgolunk egy lyukba, utána 1 levegőszem, 3 lyukat kihagyva.
66. sz. Sapka flak és leányok számára. Horgolás. Anyag: 50 gr. fehér, hármás sodrású zselrpamut. Kettes szállal, a tejrész külső szélén kezdjük 114 levegőszemre, melyet körbe foglalunk s ebbe 1. sor: felváltva 1 göb azaz a legközelebbi levegőszemből 1 hurkot felvesszünk s ezt a levegőszemhez hasonlóan 3-szor at-huzzuk, mire a tün levő 2 hurkot egybe összefoglaljuk, 1 szorosszem a legközelebbi levegőszembe 2-4. sor: egyenlő az 1. sorral, csak hogy a göbök változtatott sor-rendben helyezendők el. 5. sor: * 5 ször felváltva, 1 göb, 1 szorosszem, azután 1-1 szorosszem a következő 2 szembe, 7-szer felváltva 1 göb, 1 szorosszem, azután 2 szorosszem s a *-tól 3-szor ismételn. 6. sor: 4-szer felváltva 1 göb, 1 szorosszem, azután 1 szemet kihagyva, 1-1 szorosszem a legközelebbi 3 szembe, 6-szor felváltva 1 göb, 1 szorosszem, azután 1 szemet kihagyva, 3 szorosszem s a *-tól 3-szor ismételn. 7. sor: * 3-szor felváltva 1 göb, 1 szorosszem, azután 1 szemet kihagyva, 4 szorosszem, 5-ször felváltva 1 göb, 1 szorosszem, azután 1 szemet kihagyva, 2 göb, 1 szorosszem, azután 1 szemet kihagyva, 5 szorosszem, 4-szer felváltva 1 göb, 1 szorosszem, azután 1 göböt kihagyva, 5 szorosszem s a *-tól 3-szor ismételn. 9. sor: * 1 göb, 1 szorosszem, 1 szemet kihagyva, 6 szorosszem, 3-szor felváltva 1 göb, 1 szorosszem, 1 szemet kihagyva, 6 szorosszem s a *-tól 3-szor ismételn. 10. sor: * 1 szorosszem, 1 göböt kihagyva, 1 szorosszem, 2-szer felváltva 1 göb, 1 szorosszem, azután 1 göböt kihagyva, 6 szorosszem s a *-tól 3-szor ismételn. 11. sor: * 1 göb, 1 szemet kihagyva, 6 szorosszem, 1 göb, 1 szorosszem s a *-tól ismételn. 12. sor: * 1 göb, 1 szemet kihagyva 5 szorosszem, 1 szemet kihagyva 4 szorosszem, 2-szer felváltva 1 göb, 1 szorosszem, s a *-tól 3-szor ism-

65. sz. Csipke. Horgolás díszszalagra.



66. sz. Sapka flak és leányok számára. Horgolás.

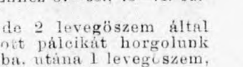
67. sz. Részlet a 70. számhoz.
68. sz. Részlet a 70. számhoz.
69. sz. Lámpatálca. Rátétmunka. Ehhez 71-75. sz.
70. sz. Tájastartó. Festés és himzés. Ehhez 67-68. 73-74. sz.
71. sz. Részlet a 69. sz. Lámpatálcahoz.
72. sz. Részlet a 62. sz. Tányértakaróhoz.
73. sz. Részlet a 70. számhoz.
74. sz. Részlet a 70. számhoz.
75. sz. Részlet a 69. sz. Lámpatálcahoz.
76. sz. Irómappa. Ezüsthímzés. Ehhez a 64. sz.
77. sz. Részlet a 78. számú tálcához.
78. sz. Tálcá. Ehhez a 77. sz. Alja 1/2 cm. magas, 38 cm. széles s 48 cm. hosszú, fehér kemény tából készül. Széle fekete fényezett bemélyített falé, mely alulról srófkokkal van toleróssítva a gazdagon faragott aljához. Kétoldalt círa bronz füllel szolgálnak fogó gyánánt.



67. sz. Részlet a 70. számhoz.



68. sz. Részlet a 70. számhoz.



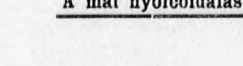
69. sz. Lámpatálca. Rátétmunka. Ehhez 71-75. sz.



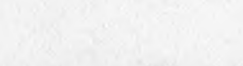
70. sz. Tájastartó. Festés és himzés. Ehhez 67-68. 73-74. sz.



71. sz. Részlet a 69. sz. Lámpatálcahoz.



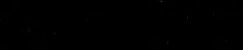
72. sz. Részlet a 62. sz. Tányértakaróhoz.



73. sz. Részlet a 70. számhoz.



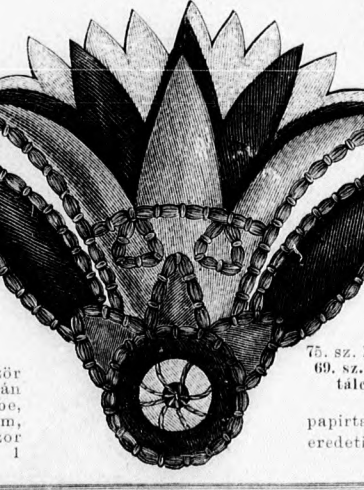
74. sz. Részlet a 70. számhoz.



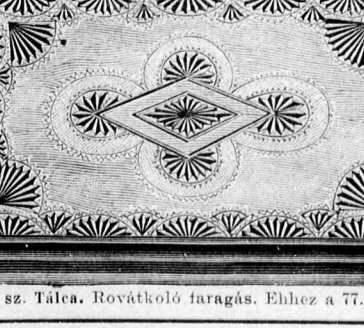
75. sz. Részlet a 69. sz. Lámpatálcahoz.



76. sz. Irómappa. Ezüsthímzés. Ehhez a 64. sz.



77. sz. Részlet a 78. számú tálcához.



78. sz. Tálcá. Ehhez a 77. sz. Alja 1/2 cm. magas, 38 cm. széles s 48 cm. hosszú, fehér kemény tából készül. Széle fekete fényezett bemélyített falé, mely alulról srófkokkal van toleróssítva a gazdagon faragott aljához. Kétoldalt círa bronz füllel szolgálnak fogó gyánánt.

78. sz. Tálcá. Ehhez a 77. sz. Alja 1/2 cm. magas, 38 cm. széles s 48 cm. hosszú, fehér kemény tából készül. Széle fekete fényezett bemélyített falé, mely alulról srófkokkal van toleróssítva a gazdagon faragott aljához. Kétoldalt círa bronz füllel szolgálnak fogó gyánánt.

78. sz. Tálcá. Ehhez a 77. sz. Alja 1/2 cm. magas, 38 cm. széles s 48 cm. hosszú, fehér kemény tából készül. Széle fekete fényezett bemélyített falé, mely alulról srófkokkal van toleróssítva a gazdagon faragott aljához. Kétoldalt círa bronz füllel szolgálnak fogó gyánánt.

78. sz. Tálcá. Ehhez a 77. sz. Alja 1/2 cm. magas, 38 cm. széles s 48 cm. hosszú, fehér kemény tából készül. Széle fekete fényezett bemélyített falé, mely alulról srófkokkal van toleróssítva a gazdagon faragott aljához. Kétoldalt círa bronz füllel szolgálnak fogó gyánánt.

78. sz. Tálcá. Ehhez a 77. sz. Alja 1/2 cm. magas, 38 cm. széles s 48 cm. hosszú, fehér kemény tából készül. Széle fekete fényezett bemélyített falé, mely alulról srófkokkal van toleróssítva a gazdagon faragott aljához. Kétoldalt círa bronz füllel szolgálnak fogó gyánánt.

78. sz. Tálcá. Ehhez a 77. sz. Alja 1/2 cm. magas, 38 cm. széles s 48 cm. hosszú, fehér kemény tából készül. Széle fekete fényezett bemélyített falé, mely alulról srófkokkal van toleróssítva a gazdagon faragott aljához. Kétoldalt círa bronz füllel szolgálnak fogó gyánánt.

78. sz. Tálcá. Ehhez a 77. sz. Alja 1/2 cm. magas, 38 cm. széles s 48 cm. hosszú, fehér kemény tából készül. Széle fekete fényezett bemélyített falé, mely alulról srófkokkal van toleróssítva a gazdagon faragott aljához. Kétoldalt círa bronz füllel szolgálnak fogó gyánánt.

61. sz. Lámpatálca. Rátétmunka. Ehhez 71-75. sz. Egy 30 cm. nagyságú mintás kartondarab képezi alapját, melyre egy 33 cm. nagyságú kiütött szélű, rez-vörös színű posztódarabot ragasztunk. A szegélyzetet a sarok figurákat bronz posztóból 3 Ányalában a 75. íg. szerint rajzoljuk s vagdaljuk ki. A három egymáson fekvő ke-lhelyalaku részt ott, hol nem csüskös a széle, divatos színű letógó öltésekkel levarrott, filószellsyem szálát vezetünk körül. Közvetlen mellette jobbra és balra is egy-egy sötétkék levelet helyezünk el, hasonló színű selyemmel konturozva s levarrva. Három kicsiny világos olajzöld levélke, egy sötétkék s erre boruló kisebb fehér és egy még kisebb zöldkárka alul elhelyezve, egészíti ki a sarokfigurát. Itz-kört. E sarokfigurához csatlakozik a jobbra-balra részeit fekvő, világos olajzöld színű, ugyan olyan színű selyemmel konturozott s négy fehér csueslevellel ékített kehly figura. Négy kisebb a sarokfigurához hasonló színezésű kehly figurát helyezünk el a négy sarok közti köztérre, mi kiegészíti a szegélyzetet.
70. sz. Tájastartó. Festés és himzés. Ehhez 67., 68., 73. és 74. sz. A 16 cm. átmérőjű 10 cm. magas tálca alkotmány ellenében beltenedő, könnyen törhető tartalommal, elég erős szerkezetű. A tálca külseje világoskék olajfestékes, fehér keresztantokkal. Az alján egy az apróságain ülő tyúk van olajfestékekkel kifestve. A tálca belsején az alja ki van vattázva s fehér flanelleborítva. Ugyan-lyennel, csak hogy fodor-va borul az oldalfalára, melyet apró díszszögek erősítünk oda. Tete-

61. sz. Lámpatálca. Rátétmunka. Ehhez 71-75. sz. Egy 30 cm. nagyságú mintás kartondarab képezi alapját, melyre egy 33 cm. nagyságú kiütött szélű, rez-vörös színű posztódarabot ragasztunk. A szegélyzetet a sarok figurákat bronz posztóból 3 Ányalában a 75. íg. szerint rajzoljuk s vagdaljuk ki. A három egymáson fekvő ke-lhelyalaku részt ott, hol nem csüskös a széle, divatos színű letógó öltésekkel levarrott, filószellsyem szálát vezetünk körül. Közvetlen mellette jobbra és balra is egy-egy sötétkék levelet helyezünk el, hasonló színű selyemmel konturozva s levarrva. Három kicsiny világos olajzöld levélke, egy sötétkék s erre boruló kisebb fehér és egy még kisebb zöldkárka alul elhelyezve, egészíti ki a sarokfigurát. Itz-kört. E sarokfigurához csatlakozik a jobbra-balra részeit fekvő, világos olajzöld színű, ugyan olyan színű selyemmel konturozott s négy fehér csueslevellel ékített kehly figura. Négy kisebb a sarokfigurához hasonló színezésű kehly figurát helyezünk el a négy sarok közti köztérre, mi kiegészíti a szegélyzetet.
70. sz. Tájastartó. Festés és himzés. Ehhez 67., 68., 73. és 74. sz. A 16 cm. átmérőjű 10 cm. magas tálca alkotmány ellenében beltenedő, könnyen törhető tartalommal, elég erős szerkezetű. A tálca külseje világoskék olajfestékes, fehér keresztantokkal. Az alján egy az apróságain ülő tyúk van olajfestékekkel kifestve. A tálca belsején az alja ki van vattázva s fehér flanelleborítva. Ugyan-lyennel, csak hogy fodor-va borul az oldalfalára, melyet apró díszszögek erősítünk oda. Tete-

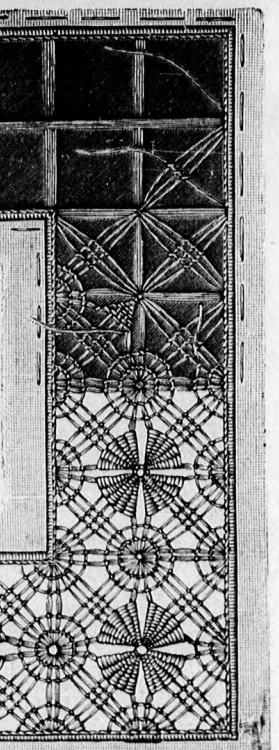
61. sz. Lámpatálca. Rátétmunka. Ehhez 71-75. sz. Egy 30 cm. nagyságú mintás kartondarab képezi alapját, melyre egy 33 cm. nagyságú kiütött szélű, rez-vörös színű posztódarabot ragasztunk. A szegélyzetet a sarok figurákat bronz posztóból 3 Ányalában a 75. íg. szerint rajzoljuk s vagdaljuk ki. A három egymáson fekvő ke-lhelyalaku részt ott, hol nem csüskös a széle, divatos színű letógó öltésekkel levarrott, filószellsyem szálát vezetünk körül. Közvetlen mellette jobbra és balra is egy-egy sötétkék levelet helyezünk el, hasonló színű selyemmel konturozva s levarrva. Három kicsiny világos olajzöld levélke, egy sötétkék s erre boruló kisebb fehér és egy még kisebb zöldkárka alul elhelyezve, egészíti ki a sarokfigurát. Itz-kört. E sarokfigurához csatlakozik a jobbra-balra részeit fekvő, világos olajzöld színű, ugyan olyan színű selyemmel konturozott s négy fehér csueslevellel ékített kehly figura. Négy kisebb a sarokfigurához hasonló színezésű kehly figurát helyezünk el a négy sarok közti köztérre, mi kiegészíti a szegélyzetet.
70. sz. Tájastartó. Festés és himzés. Ehhez 67., 68., 73. és 74. sz. A 16 cm. átmérőjű 10 cm. magas tálca alkotmány ellenében beltenedő, könnyen törhető tartalommal, elég erős szerkezetű. A tálca külseje világoskék olajfestékes, fehér keresztantokkal. Az alján egy az apróságain ülő tyúk van olajfestékekkel kifestve. A tálca belsején az alja ki van vattázva s fehér flanelleborítva. Ugyan-lyennel, csak hogy fodor-va borul az oldalfalára, melyet apró díszszögek erősítünk oda. Tete-

61. sz. Lámpatálca. Rátétmunka. Ehhez 71-75. sz. Egy 30 cm. nagyságú mintás kartondarab képezi alapját, melyre egy 33 cm. nagyságú kiütött szélű, rez-vörös színű posztódarabot ragasztunk. A szegélyzetet a sarok figurákat bronz posztóból 3 Ányalában a 75. íg. szerint rajzoljuk s vagdaljuk ki. A három egymáson fekvő ke-lhelyalaku részt ott, hol nem csüskös a széle, divatos színű letógó öltésekkel levarrott, filószellsyem szálát vezetünk körül. Közvetlen mellette jobbra és balra is egy-egy sötétkék levelet helyezünk el, hasonló színű selyemmel konturozva s levarrva. Három kicsiny világos olajzöld levélke, egy sötétkék s erre boruló kisebb fehér és egy még kisebb zöldkárka alul elhelyezve, egészíti ki a sarokfigurát. Itz-kört. E sarokfigurához csatlakozik a jobbra-balra részeit fekvő, világos olajzöld színű, ugyan olyan színű selyemmel konturozott s négy fehér csueslevellel ékített kehly figura. Négy kisebb a sarokfigurához hasonló színezésű kehly figurát helyezünk el a négy sarok közti köztérre, mi kiegészíti a szegélyzetet.
70. sz. Tájastartó. Festés és himzés. Ehhez 67., 68., 73. és 74. sz. A 16 cm. átmérőjű 10 cm. magas tálca alkotmány ellenében beltenedő, könnyen törhető tartalommal, elég erős szerkezetű. A tálca külseje világoskék olajfestékes, fehér keresztantokkal. Az alján egy az apróságain ülő tyúk van olajfestékekkel kifestve. A tálca belsején az alja ki van vattázva s fehér flanelleborítva. Ugyan-lyennel, csak hogy fodor-va borul az oldalfalára, melyet apró díszszögek erősítünk oda. Tete-

61. sz. Lámpatálca. Rátétmunka. Ehhez 71-75. sz. Egy 30 cm. nagyságú mintás kartondarab képezi alapját, melyre egy 33 cm. nagyságú kiütött szélű, rez-vörös színű posztódarabot ragasztunk. A szegélyzetet a sarok figurákat bronz posztóból 3 Ányalában a 75. íg. szerint rajzoljuk s vagdaljuk ki. A három egymáson fekvő ke-lhelyalaku részt ott, hol nem csüskös a széle, divatos színű letógó öltésekkel levarrott, filószellsyem szálát vezetünk körül. Közvetlen mellette jobbra és balra is egy-egy sötétkék levelet helyezünk el, hasonló színű selyemmel konturozva s levarrva. Három kicsiny világos olajzöld levélke, egy sötétkék s erre boruló kisebb fehér és egy még kisebb zöldkárka alul elhelyezve, egészíti ki a sarokfigurát. Itz-kört. E sarokfigurához csatlakozik a jobbra-balra részeit fekvő, világos olajzöld színű, ugyan olyan színű selyemmel konturozott s négy fehér csueslevellel ékített kehly figura. Négy kisebb a sarokfigurához hasonló színezésű kehly figurát helyezünk el a négy sarok közti köztérre, mi kiegészíti a szegélyzetet.
70. sz. Tájastartó. Festés és himzés. Ehhez 67., 68., 73. és 74. sz. A 16 cm. átmérőjű 10 cm. magas tálca alkotmány ellenében beltenedő, könnyen törhető tartalommal, elég erős szerkezetű. A tálca külseje világoskék olajfestékes, fehér keresztantokkal. Az alján egy az apróságain ülő tyúk van olajfestékekkel kifestve. A tálca belsején az alja ki van vattázva s fehér flanelleborítva. Ugyan-lyennel, csak hogy fodor-va borul az oldalfalára, melyet apró díszszögek erősítünk oda. Tete-

61. sz. Lámpatálca. Rátétmunka. Ehhez 71-75. sz. Egy 30 cm. nagyságú mintás kartondarab képezi alapját, melyre egy 33 cm. nagyságú kiütött szélű, rez-vörös színű posztódarabot ragasztunk. A szegélyzetet a sarok figurákat bronz posztóból 3 Ányalában a 75. íg. szerint rajzoljuk s vagdaljuk ki. A három egymáson fekvő ke-lhelyalaku részt ott, hol nem csüskös a széle, divatos színű letógó öltésekkel levarrott, filószellsyem szálát vezetünk körül. Közvetlen mellette jobbra és balra is egy-egy sötétkék levelet helyezünk el, hasonló színű selyemmel konturozva s levarrva. Három kicsiny világos olajzöld levélke, egy sötétkék s erre boruló kisebb fehér és egy még kisebb zöldkárka alul elhelyezve, egészíti ki a sarokfigurát. Itz-kört. E sarokfigurához csatlakozik a jobbra-balra részeit fekvő, világos olajzöld színű, ugyan olyan színű selyemmel konturozott s négy fehér csueslevellel ékített kehly figura. Négy kisebb a sarokfigurához hasonló színezésű kehly figurát helyezünk el a négy sarok közti köztérre, mi kiegészíti a szegélyzetet.
70. sz. Tájastartó. Festés és himzés. Ehhez 67., 68., 73. és 74. sz. A 16 cm. átmérőjű 10 cm. magas tálca alkotmány ellenében beltenedő, könnyen törhető tartalommal, elég erős szerkezetű. A tálca külseje világoskék olajfestékes, fehér keresztantokkal. Az alján egy az apróságain ülő tyúk van olajfestékekkel kifestve. A tálca belsején az alja ki van vattázva s fehér flanelleborítva. Ugyan-lyennel, csak hogy fodor-va borul az oldalfalára, melyet apró díszszögek erősítünk oda. Tete-

61. sz. Lámpatálca. Rátétmunka. Ehhez 71-75. sz. Egy 30 cm. nagyságú mintás kartondarab képezi alapját, melyre egy 33 cm. nagyságú kiütött szélű, rez-vörös színű posztódarabot ragasztunk. A szegélyzetet a sarok figurákat bronz posztóból 3 Ányalában a 75. íg. szerint rajzoljuk s vagdaljuk ki. A három egymáson fekvő ke-lhelyalaku részt ott, hol nem csüskös a széle, divatos színű letógó öltésekkel levarrott, filószellsyem szálát vezetünk körül. Közvetlen mellette jobbra és balra is egy-egy sötétkék levelet helyezünk el, hasonló színű selyemmel konturozva s levarrva. Három kicsiny világos olajzöld levélke, egy sötétkék s erre boruló kisebb fehér és egy még kisebb zöldkárka alul elhelyezve, egészíti ki a sarokfigurát. Itz-kört. E sarokfigurához csatlakozik a jobbra-balra részeit fekvő, világos olajzöld színű, ugyan olyan színű selyemmel konturozott s négy fehér csueslevellel ékített kehly figura. Négy kisebb a sarokfigurához hasonló színezésű kehly figurát helyezünk el a négy sarok közti köztérre, mi kiegészíti a szegélyzetet.
70. sz. Tájastartó. Festés és himzés. Ehhez 67., 68., 73. és 74. sz. A 16 cm. átmérőjű 10 cm. magas tálca alkotmány ellenében beltenedő, könnyen törhető tartalommal, elég erős szerkezetű. A tálca külseje világoskék olajfestékes, fehér keresztantokkal. Az alján egy az apróságain ülő tyúk van olajfestékekkel kifestve. A tálca belsején az alja ki van vattázva s fehér flanelleborítva. Ugyan-lyennel, csak hogy fodor-va borul az oldalfalára, melyet apró díszszögek erősítünk oda. Tete-



61. sz. Lámpatálca. Rátétmunka. Ehhez 71-75. sz.



66. sz. Sapka flak és leányok számára. Horgolás.

61. sz. Lámpatálca. Rátétmunka. Ehhez 71-75. sz. Egy 30 cm. nagyságú mintás kartondarab képezi alapját, melyre egy 33 cm. nagyságú kiütött szélű, rez-vörös színű posztódarabot ragasztunk. A szegélyzetet a sarok figurákat bronz posztóból 3 Ányalában a 75. íg. szerint rajzoljuk s vagdaljuk ki. A három egymáson fekvő ke-lhelyalaku részt ott, hol nem csüskös a széle, divatos színű letógó öltésekkel levarrott, filószellsyem szálát vezetünk körül. Közvetlen mellette jobbra és balra is egy-egy sötétkék levelet helyezünk el, hasonló színű selyemmel konturozva s levarrva. Három kicsiny világos olajzöld levélke, egy sötétkék s erre boruló kisebb fehér és egy még kisebb zöldkárka alul elhelyezve, egészíti ki a sarokfigurát. Itz-kört. E sarokfigurához csatlakozik a jobbra-balra részeit fekvő, világos olajzöld színű, ugyan olyan színű selyemmel konturozott s négy fehér csueslevellel ékített kehly figura. Négy kisebb a sarokfigurához hasonló színezésű kehly figurát helyezünk el a négy sarok közti köztérre, mi kiegészíti a szegélyzetet.
70. sz. Tájastartó. Festés és himzés. Ehhez 67., 68., 73. és 74. sz. A 16 cm. átmérőjű 10 cm. magas tálca alkotmány ellenében beltenedő, könnyen törhető tartalommal, elég erős szerkezetű. A tálca külseje világoskék olajfestékes, fehér keresztantokkal. Az alján egy az apróságain ülő tyúk van olajfestékekkel kifestve. A tálca belsején az alja ki van vattázva s fehér flanelleborítva. Ugyan-lyennel, csak hogy fodor-va borul az oldalfalára, melyet apró díszszögek erősítünk oda. Tete-

61. sz. Lámpatálca. Rátétmunka. Ehhez 71-75. sz. Egy 30 cm. nagyságú mintás kartondarab képezi alapját, melyre egy 33 cm. nagyságú kiütött szélű, rez-vörös színű posztódarabot ragasztunk. A szegélyzetet a sarok figurákat bronz posztóból 3 Ányalában a 75. íg. szerint rajzoljuk s vagdaljuk ki. A három egymáson fekvő ke-lhelyalaku részt ott, hol nem csüskös a széle, divatos színű letógó öltésekkel levarrott, filószellsyem szálát vezetünk körül. Közvetlen mellette jobbra és balra is egy-egy sötétkék levelet helyezünk el, hasonló színű selyemmel konturozva s levarrva. Három kicsiny világos olajzöld levélke, egy sötétkék s erre boruló kisebb fehér és egy még kisebb zöldkárka alul elhelyezve, egészíti ki a sarokfigurát. Itz-kört. E sarokfigurához csatlakozik a jobbra-balra részeit fekvő, világos olajzöld színű, ugyan olyan színű selyemmel konturozott s négy fehér csueslevellel ékített kehly figura. Négy kisebb a sarokfigurához hasonló színezésű kehly figurát helyezünk el a négy sarok közti köztérre, mi kiegészíti a szegélyzetet.
70. sz. Tájastartó.