



Az öltözködés művészete.

A fehérneműre, piperére
és kézimunkára nézve
a legjobb tanácsadó.
Színes divatképek
szabásrajzok
és szórakoz-
tató melléklet.

A Divat Újság megjelenik havonként kétszer, minden hó elején és közepén. Szerkesztősége és kiadóhivatala: Budapest, VIII. kerület, Rókk Szabó-utca 4-ik szám. Előfizetéseket csakis naptári 1/4, 1/2, 3/4, és egész évre fogad el bármelyik hazai könyvkereskedés meg a kiadóhivatal.

negyed-
esztendőre **1 frt 10 kr** postai
szétküldéssel.

Minden számban szórakoztató melléklet és kétoldalas szal-ásminta-iv. Havonként színes divatkép és kézimunka-melléklet. A hónap második felében megjelenő számhoz felváltva a Tündér-Ujjak külön mintarajz-lappal, a Családi Monogram-Alum lapjai és színes kézimunka-kép.

A divat.

Mult levelünkben azt hiszem, hogy elmondottunk mindent, a mi a téli utcai divatra vonatkozik és eljajgattuk a végeloroszdás fölötti siralmunkat. A mit akkor irtunk, ma valóság. Alig látni az utcán egyebet orosz kabátnál. A legfinomabb plüss- és bársonykabáttól kezdve le a legeslegegyszerűbb posztókabátig, orosz forma minden, prémmel vagy anélkül, gazdagon zsinórozva vagy csak egyszerű paszománt-díszekkel. Néha meg egy fémszálakból szövött, keskeny öv emeli ki a sötét kabáton a derék karcuságát. Az öv az orosz ruhákon is nagy szerepet játszik. A fémövek mellett remek bőroöveket is látni, finom művi acél-díszekkel. Az öv maga ténytelen puha szürke bőr. Az ára épp oly előkelő, mint a színe, hanem aztán elegáns is.

A toll, a prém roppant divatos. Báli belépő alig lesz más, csak toll az idén. Igaz, hogy meleg és helykönnyűségű egyaránt, úgy hogy a legkönnyebb túll és kreppből készült ruha derekát sem gyüri meg egy esipetet sem.

A koncert és színházi toilettek nem sokkal különböznek a tavalyiaktól. Mindössze oroszos formájú a bluz, a mit az idén viselnek. Az alj lehet akármilyen, csak a bluz legyen szép és divatos. Legendesebb egy rövid selyem-, bársony- vagy duchesse-alj. A bluz persze többnyire világos, még pedig kissé ríktós szín, akár türkiszkek, akár erős rózsaszín, mályva vagy Charles X. színű legyen. Az anyag mindig selyem vagy bársony. Néha csipke selyem felett. A dísz pazar. Sok csipke, sok szalag, sok kreppfodor és bodor, annyi eszokor, hogy szinte szárnya van a kis lánynak, hogy repülhő tuána. Az asszonyokon, ha lehet, még díszesebb minden. De itt már remek és drága a csipke, nehezebb és ríktóbb színű a szövés. Szóval a luxus óriási, nem is tudom, hogy miből győzik szegény apák és férjek az idei rosz termés után.

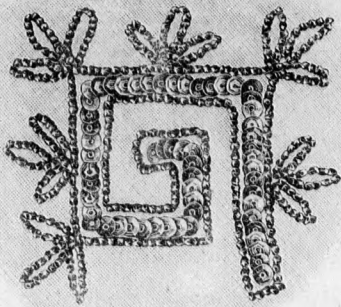
Hát még a báli ruhák! Az ám csak a csoda! A leheletszerű francia túll, krepp és muszlin felsőruhák alá természetesen csak selyem alszoknyát lehet venni. Azután nem elég, hogy e fölé felhős túllból egy lebegő bő szoknyát varrunk — nem — ezt a túllt még be is kell vagy álló, vagy lapos keskeny redőkbe égettetni (gouffré, plisszé), de még ez sem minden, kell az elejére 8—10 két ujnyi keskeny túllbodrocska, erre pedig mindegyikre egy ujnyi keskeny szalagból fodrocska. A bodrocskák és fodrocskák a kivágás körül dísz, meg a karöltő körül ujjá gyanánt ismétlődnek. Már most még ehhez szalag, avagy muszlinöv, hátul földig érő szalaggal, meg egy szép



1. sz. Sétaruha sujtásdíszszel. Ehhez 57. sz. A sujtástelvarrás mintája és magy.: mintái XXIX. sz., 152. fig. Ruha szabását lásd a mintáiban.

2. sz. Ruha paszománt és galanddíszszel. Szab., hátkép és magy.: mintái XXII. sz., 119—125a. fig. Kiegészítő szabásrészeket lásd a mintáiban.

3. sz. Ruha smizettel és átkapcsolt díszrészzel. Ehhez 48—49. sz. Szab., magy.: mintái XVIII. sz., 91—95 fig. Kiegészítő szabásrészeket lásd a mintáiban.



virágbokréta a keblen, — no, ha még most sem repül a menyországba a kiesike, hát soha sem.

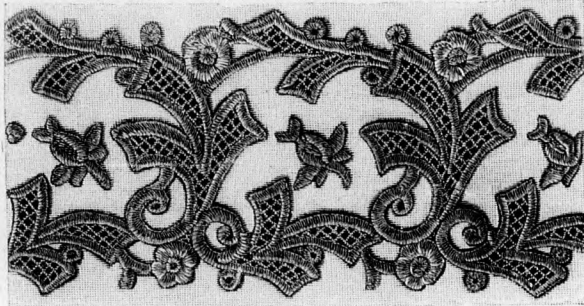
A mi pedig az ujjakat illeti, az még a hangverseny, estebéd és bál ruhákon is vagy a karunkig ér vagy egyáltalán eltűnik a vállig pucéron



4-5. sz. Figurák zsbók stb. díszítésére. (Term. nagys.)

hagy bennünket. Az asszonyok ruhái vagy egészen kerekken, vagy mélyen négyszög kivágottak.

A vállon gyöngy, virág vagy structoll tartja fenn az egészet. A leányok ruhája szerényebb kivágású és uja helyett három-négy-öt egymás fölé illesztett bodros fodroeska szolgál. A haj díszítetlen. Az asszonyok ékszer, tollat, fésűket tesznek a hajba. A keblen, rendszeren baloldalt, de jó nagy virágcsokor egész az övig lelógó bimbókkal. Persze csinált virág, hogy el ne hervadjon. *Ida.*



6. sz. Bordűr-disz. (Term. nagys.)



7. sz. Alkalmi fejkötő éltés hölgyeknek. Ehhez 9-10. sz. A pánt szab.: mintaiv XXVIII. sz., 151. fig.

tülből szabott pánton nyer elrendezést, melyen előbb a rövid bevarrásokat eszközöljük és széleit dróttal foglaljuk. A 15 cm. széles plissésávot szélessége felében olyformán húzzuk, hogy vége a pánt csucsairól néhány emnyire szabadon leessen, elől pedig a széleken mintegy 3 cm-rel tulmenjen. Elöl a ráncokat sűrűn összetol-

4-5. sz. Figurák zsbók stb. díszítésére. (Term. nagys.) Tüllre, gázra vagy más efféle szövetre varrt színes vagy fekete pikkely és gyöngyből készülnek és zsbó, tablié vagy más ruhatéle díszítésére szolgálnak.

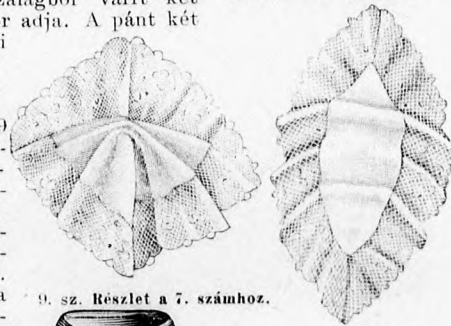
6. sz. Bordűr-disz. (Term. nagys.) A színházi, estélyi és más alkalmi ruhák díszítésére kiválóan alkalmas bordűr, rózsaszínű, barna és kék selyemmel, valamint aranyfonállal kivarrt csipke- és laposöltéssel készül.

7. sz. Alkalmi fejkötő éltés hölgyeknek. Ehhez 9-10. sz.

Pánt szab.: mintaiv XXVIII. sz., 151. fig. Díszét fehér selyemcsipke, plissézárancokba rakott, atlaszszegélyű fehér kreplissz-áv, két rövid marabutollból álló bokréta (a hattutoll végeire aranylevélkék vannak ragasztva) aranycsipke és aranyárga bársonyszalagból varrt két kis csokor adja. A pánt két szemközti csucsára rövid kaecsal felvarrt 79 cm. hosszú kötszalag atlaszható, 6 cm. szé-



8. sz. Karmautya hölgyeknek. Szab., magy.: mintaiv XV. sz., 82. fig.



9. sz. Részlet a 7. számhoz.

10. sz. Részlet a 7. számhoz.



11. sz. Bluz színházba, hangverseny és más alkalmakra. Szabás, hátkép és magy.: mintaiv XXIII. sz., 136-131a. fig. Kiegészítő szabásrészeket lásd a mintaiven.

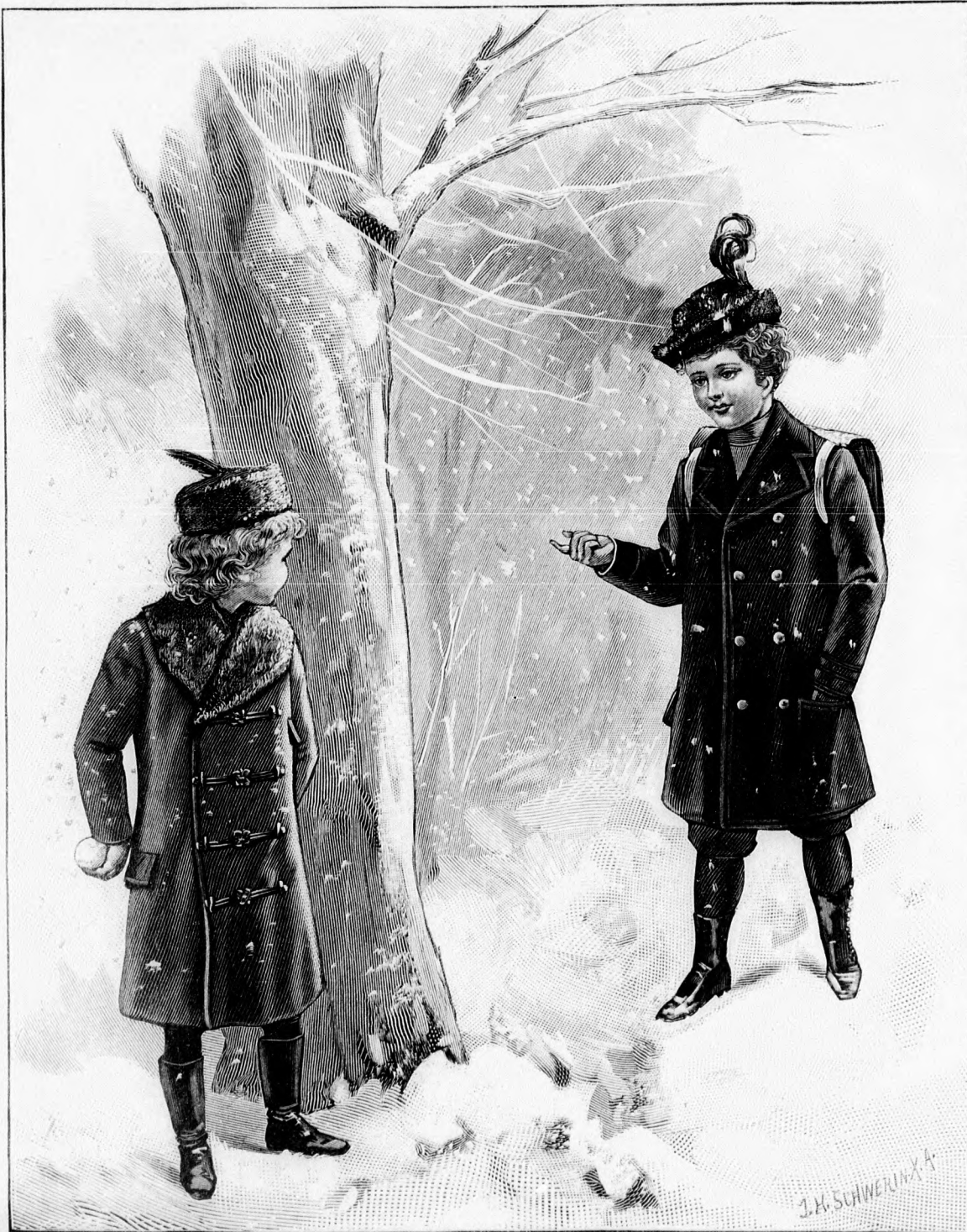
juk, hogy gazdag redők képződjenek, oldalt a csik hullámosan helyezkedik a pántra. A behuzás és felvarrásra alkalmazzuk elől középen élére állítva és könnyedén ívekbe rendezve a 3 cm. széles aranycsipkét vagy arany-paszománt-sávot, melyre a kreplissz-áv hátsó fele támaszkodik. Utóbbi mögött baloldalt a fentemlített hattutollal, a pánt közepén pedig a 10. fig. szerint szabott, csipkével szeptett kreplisszrészlet alkalmazzuk. Ez 15 cm. széles, 38 cm. hosszú, két vége csucsba vágott. Hossza felében a 9. kép szerint berakjuk, a ráncok mentén a pántra a kreplisszfodor mögött felvarrjuk, néhány öltéssel ez utóbbihoz erősítve és kétoldalt a csipkét is leöltögtetve. A ráncokat 2 cm. széles sárga bársonyszalagból varrt csokor takarja, ugyanilyen ékelődik jobb- oldalt a fodor közé.

13. sz. Köpeny 3-5 éves fiúnak. Szab. lásd a magy.

A sötétkék sevíóköpeny szabásához mai mintaivünk 107-110. fig. használható, a varrásra számított hozzáadás nélkül. A köperrel bélelt ujjak kivételével a köpeny végig koc-kás gyapotszövet-bélest nyer, előli szélére ezenkívül még 15 cm. széles felsőszövet-sávot teszünk bélés gyanánt. Az elejét a lehajlogallérral egyben a pontozott vonal mentén kitérjük. A bal elejét fent és lenn, a jobbot csakis alul a zsebek számára bevágjuk és az elől-

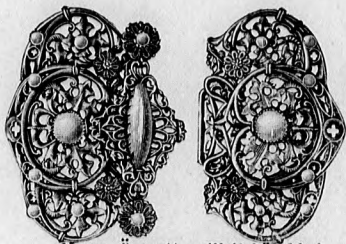


14. sz. Kötény hajtokagallérral. Szab., magy.: mintaiv XXVII. sz., 150. fig.

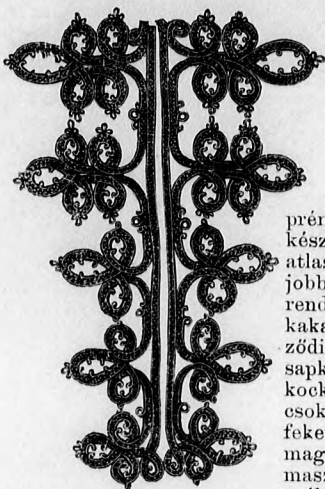


12. sz. Köpeny 4-6 éves fiúnak. Szab., magy.: mintaiv XX. sz., 107-110. fig.

13. sz. Köpeny 3-5 éves fiúnak. Szab. lásd a magy.



15. sz. Övesatt acélból kövekkel kirakva. (Term. nagys. tele.)



16. sz. Derékdísz paszománt és sültyéből. Rajz és magy.: mintáiv XXX. sz., 153. fig.

áll, melyet október elején megjelent számunk 55. fig. szerint bevarrunk. A sapka végig selyembélést, a tétő kemény gáz-, a homlópánt erős vászonbetétet nyer.

27. sz. Ruha paszománt- és galanddiszszel, korszolázóknak alkalmas. Ehhez 55-56. sz. Szab.: mintáiv VIII. sz., 43-45. fig. Kiegészítő szabásrészeket lásd a mintaívén és magy. 2 cm. széles zsenilapaszománt, vitézkötés és fekete galand díszíti a korszolázáshoz alkalmas sötétzöld posztóruhát. A végig bélelt, 15 cm. magas



22. sz. A 23. sz. háta.



23. sz. Testhezálló Fabát hozzá-toldott lebbenyűvel. Ehhez 23. sz. Szab., magy.: mintáiv XVII. sz., 84-90. fig. Kiegészítő szabásrészeket lásd a mintaívén.

bit 1. az utóbbiakat 3 cm. széles zsebpánttal takarjuk. A köpenyt szélein köröskörül le-tüzzük. Sárga éregom-bok szolgálnak gom-bolásra.

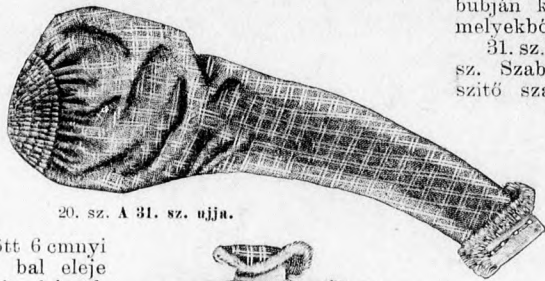
15. sz. Övesatt ére-hől, kövekkel kirakva. (1/2 nagyság.)

17-19. sz. Prém-sapka, mindenféle sportra alkalmas, fiatal hölgyeknek. A fekete perzsa prém-sapka (17. kép) kerek feje 10 cm. magas, a karima-sáv 6 cm. széles. Hátul jobboldalt szürke dísz és fekete kakastollakból össze-állított bokréta ékesíti. A 18. sz. kalap kerek feje fekete perzsa-prémből, karimája cobolyból készül. A kalap körül barna atlaszszalag feszül, mely jobboldalt két kacsba van rendezve, baloldalt pedig kakastoll-bokréta alatt vég-ződik. A 19. sz. főkaprém-sapkát 10 cm. széles skót kockás tafotaszalagból varrt csokor díszíti, melybe két fekete kakastoll ékelődik; a magas kacsokat drót tá-masztja. A csokrot a 4 cm. széles, 5 cm. bő homlok-pántra erősítjük, ezzel a tétőt emelve. Ez utóbbi 41 cm. átmérőjű kerek részből

29-30. sz. Haj-viselet szabad homlokkal. Az elől hullá-mosra süttött haját a fej



17-19. sz. Prém-sapka, mindenféle sportra alkalmas, fiatal hölgyeknek.



20. sz. A 31. sz. ujjja.



21. sz. A 31. sz. háta.

kapsolást egy jobboldalt felvart, selyemhímzéssel díszített, 10 cm. széles gáz-csikból készült szabó takarja. A derék fölött kapsolt szoknya lénezőjét baloldalt csokorba rendezett fekete atlaszszalag díszíti. A végig bélelt szoknya szabását okt. közepén megjelent számunk 55. fig. adja. A derék bélését és állógallérját, valamint a bélésujjakat október 1-én megjelent számunk 15-18., 20. és 24. fig. szerint szabjuk, hát- és oldalrészét egyben derékban beráncolt bársonnyal, az elejét, miután a mellvarrásokat kidolgoztuk, a 99. fig. szerint szabott, kereszt és pont szerint berakott és váll- és oldalvarrásokba, valamint a derék alsó széléhez erősített felsőszövettel takarjuk. Az előli díszrészek (100. fig.) selyem- és betétet nyernek; hátul a derékhoz simulnak, elől felvarrásuknál számok és jelek adnak utmutatást. Az előli csucok kitérését a pontozott vonal mutatja. A felső vállrészek (101. fig.) 36-tól 37-ig a díszrészek alá bujnak, az alsók (102. fig.) 38-tól 39-ig az előrészhez simulva a karöltőbe foglalandók és hátul kép szerint folytatódnak. A felső és alsó vállrész és a 106. fig. szerint szabott kézelő (103. fig.) duplaszövet- és betétből készül; az ujj felsőszöveve számára a 104. és 105. fig. szerint 1-1 részt szabunk, a 104.

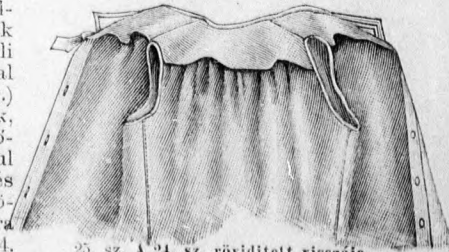
buján kötésbe szorítjuk és két tinesbe osztjuk, melyekből a konyt készül.

31. sz. Bársonyruha prémdiszszel. Ehhez 20-21. sz. Szab.: mintáiv XIX. sz., 99-106. fig. Kiegészítő szabásrészeket lásd a mintaívén és magy. Zöld, kék és sárga kockás selyemszövetből készül. A derékban a nyak körül is folytatódó dísz, a nyak felső szélébe foglalt gallérrészek, valamint annak 16 cm. széles, hátul húzott és kapsolt csikja világos-zöld bársonyból készül, díszrészeit és haj-tókáját 2/3 cm. széles, arannyal át-szótt, sárga selyempaszománt szegi.

az utóbbi, valamint a vállrészek 2 cm. széles cobolyprém-sávval vannak körül-foglalva. Az elől szétváló felsőszövet között fehér tafota borítja a derekat. A



24. sz. Tornaruha fiatal hölgyeknek. Ehhez 25. sz. Szab., magy.: mintáiv II. sz., 9-15. fig.



25. sz. A 24. sz. rövidített visszaja.



26. sz. Ruha paszománt- és galanddiszszel, koresolyázó hölgyeknek alkalmas. Ehhez 55-56. sz. Szab.: mintáiv VIII. sz., 43-45. fig. Kiegészítő szabásrészeket lásd a mintáiv és magy.

27. sz. Vállgallér prémhölgy. Szab., magy.: mintáiv XII. sz., 76-77. fig.

28. sz. Ruha koresolyázó hölgyeknek. Szab., hátkép és magy.: mintáiv III. sz., 16-21a. fig. Kiegészítő szabásrészeket lásd a mintáiv.



29. sz. A 30. sz. háta.

30. sz. Hajviselet szabad homlokkal.

figurán a behajtást kiegészítve, a felső belcélke 42-től 43-ig behuzzuk és miután a bélésujjon a zok a felső-zövetet, így foglalva mindkettőt a

32. sz. Bálruha dudoros rüszkkel és bál Szab. és hátkép: mintáiv XI. sz., 68-75a. fig. sor fehér kreplisszuffal díszített ruha fiat. l. fent 18, lenn 44 cm-nyire szétágazva, alul 10 c. varrand k fel körös-körül a szoknyára. 15 cm. kobból állanak, melyeket a két hosszanti széle foglalva behuzogatunk, a behuzás mentén felvar. szélessége felében könnyedén levarrogatva. szoknya alsó szélét kísérő puff 25 cm. széles sávot igényel; a derék kivágásán látható ke- rek disz egy hosszanti, szélein és közepén behuzott sávból áll, melybe épp ugy, mint a szoknya alsó bodrába keskeny fekete bársonyszalagból készült osok- rok ékelődnek. A hátulkapcsolt de- rék elejét huzott kreplissz borítja, melyre 3 sor, lenn keresztvezető és kis kacsokban végződő bár- sonyszalagot varrand fel. A felső sorok a karöltöbe lép- nek, a két alsó hónalj alatt folytatódik és kép szer- int hátul a derék felső széleig ér. A rövid uj- jakat kreplisszdudor borítja. A végig bé- lelt, hátul a lényőig örö, egyébként kö- rös-körül 40 cm. magas betéttel el- látott szoknya szabását a kis rajz 68. fig.

adja. A szoknyát elől könnyedén rátartjuk, hátát behuzzuk és lényőbe foglaljuk. A derék számára a 69-73. fig. szerint a belést szabjuk, hát- és oldalrészt egyben fent simán fektetett, alul berakott tafotával borítjuk és elől a tafotára a szalag- diszig örö kreplissz helyezünk. A 74. fig. szerint közepén végig egészen szabott bélésujjakra a kis rajz 75. fig. után vágott, két szélén behuzott du- dor helyezkedik.

33. sz. Társaságba való ruha fűsüdiszszel. Szab. és hátkép: mintáiv XVI. sz., 83-83a. fig. Kie- gészítő szabásrészeket lásd a mintáiv és magy. A könnyű selyemből készült egyszerű ruha szoknyáját 10 cm. széles huzott fodrok dí- szítik. A fent meglehetősen bő szoknyát elől könnyedén rátartjuk, oldalt kissé jobban, hátul sűrűn behuzzuk. A mai mintáivünk 68. fig. szerint szabott szoknya végig puha bélésig, alul a fodrok magasságáig keményebb betétet nyer. Az október elején megjelent számunk 15-18. fig. szerint sza- bott derékbelést elől szivalakban kivágjuk, körös-körül összefüggő, fent a hátón simán fektetett, elől a vállon, valamint lent behu- zott felsőszóvettel borítjuk, melyet kép szer- int buggyosan hagyva erősítünk a derék alsó szélére. A felsőszóvet a derék felső bő- ségénél 25 cm-rel bővebb legyen. A kivá- gásra a 83. fig. szerint közepén végig egész- ben duplán fektetett szóvetből vágott, ke- mény betéttel ellátott dróttal szegett, belül fehér csipkével takart selyemgallér helyez-

31. sz. Bársonyruha prémdiszszel. El- sz. Szab.: mintáiv XIX. sz., 90-100. fig. Kie- gészítő szabásrészeket lásd a mintáiv.

ítve, a felső belcékelt részt kemény vászonnal béleljük, fent intán a bélésujjon a külső varrást megcsináltuk, ráalkalmaz-
lalva mindkettőt a külső varrásba.
rüssökkel és bársonyszalag-díszszel fiatal hölgyeknek.
11. sz., 68-75a. fig. A halványzöld tafotából készült, három
szített ruha fiatal leányoknak alkalmas bál dísz. A puffok
tágazva, alul 10 cm-nyi közökben
szoknyára. 15 cm. széles csí-
két hosszanti szélén össze-
huzás mentén felvarrunk,
edén levarrogatva. A
puff 25 cm. széles
gásán látható ke-
lem és közegén
be épp úgy,
ba keskeny
szült csok-
esoit de-
borítja,
ezőlő
bár-
A

kedik kép szerint. A derék díszét 8 cm. széles fehér csipkével szeptett fehér kreplissz-
fisű adja, melyhez 130-140 cm. hosszú, 50 cm. széles, elől szövet-átfogóval összetartott
szövet-sáv szükséges. A bélésujj október elején megjelent számunk 24. fig., a felső-
szöve október közepén megjelent számunk 59. fig. szerint szabható. Az ujjat alul kép
szerint csusba vázjuk és az alsóujjat simán borítjuk.

34. sz. Társaságba való ruha fodros szoknyával. Szab. és hátkép: mintáiv XIII. sz.,
78-80a. fig. Kiegészítő
szabásr. lásd a minta-
iven és magy. A zöld
fehér gázszerű szövet-
ből készült ruhát fehér
gipürscipke és a derék
körüli csavart, 25 cm.



35. sz. Kalap kis babának. Szab.: mintáiv
XIV. sz., 81. fig.

széles, csipkével határolt,
elől oldalt a szoknyára
eső esarp díszíti. A fodro-
kat szegélyező csipke 8
cm., a fisűszerű pedig 35
cm. széles, a jobb
előrészhöz illesz-
kező és hátul az
állógallérba fércelt
csipke 5 cm. szé-
les. A nyakkivágás
körüli elől ellenző-
szerűen szintén a
kaposolást takaró
csipkét alkalmaz-
zuk. A bélésderék
és bélésujj szabását
október elején
megjelent számunk
15-18. és 24. fig.
adja. A bélészok-
nya (zöld tafota,
mohár, pamutszatén
vagy más efféléből)
a kis rajz 78. fig.,
a fodrok a kis rajz
79. figurájának a-c
mintája szerint ké-
szülnek. A szok-
nyára alul 20 cm.
széles zöld tafota
plisszefodrot var-
runk és a két jel-
zés vonal mentén
a két alsó fodrot
alkalmazzuk rá. A
fent húzott felső
fodor a derék fölött
kaposolt lényőbe
fogalandó. Hát- és
oldalrészt egyben
fönt simán fekte-
tett, derékban rán-
colt felsőszövevel
borítjuk, a bal ele-
jét mellvarrásokkal
ellátott külön rész-
szel vonjuk be. A
jobb elejét a 80.
fig. szerint vágott,
jelzés szerint berak-
kott szövevel bor-
ítjuk és szalagosok-
korral együtt balra
átkapcsoljuk. A fisű
csipkéje hátul le
van keskenyítve,
ferde oldala csusba
varrva (lásd a hát-
képet) és így de-
rékra erősítve. Az
előli, két végén kes-
keny csipkével ha-
tárolt végeket, a
felsőszövet kivágá-
sát határolva fér-
celjük a derékre.

35. sz. Kalap
babának. Szab.:
mintáiv XIV. sz.,
81. fig. A felér
utánzótt báránv-
prémből készült
csinos kalap gya-
potköperre helye-
zett könnyű vatta-
hélést nyer. Köröskörül 4 cm. széles
fehér prémesik szegi. A sapka szá-
mára a 81. fig. szerint közepén végig
egészben 1 részt szabunk, 135 és 136
között e részt összevarrjuk, belül
puha drótot téve a varrásba. Nyak
körüli a sapka szélét kereszt és pont
szerint berakjuk és így alkalmazzuk
a fent említett hélést és dísz.

39. sz. Bábú (leány). Ehhez 36-37.,
42-44. és 47. sz. Szab.: mintáiv IX.
sz., 46-58. fig. A fejbütből sarkáig



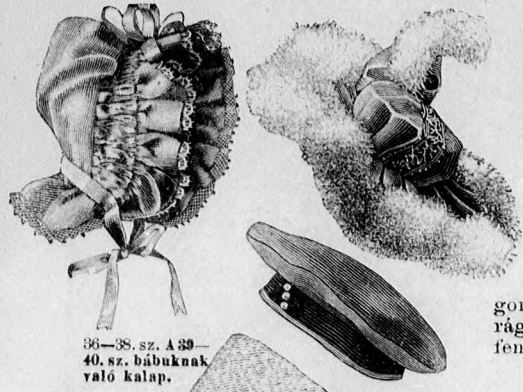
nyruha prémszel. Ehhez 20-21.
mintáiv XIX. sz. 90-106. fig. Kiegé-
sítő szabásrészeket lásd a mintáivén és magy.

32. sz. Bál ruha dundoros rüssel és bársony-
szalagdíszszel fiatal hölgyeknek. Szab. és
hátkép: mintáiv XI. sz., 68-75a. fig.

33. sz. Társaságba való ruha fűdíszszel. Szab. és
hátkép: mintáiv XVI. sz., 81-83a. fig. Kiegé-
sítő szabásrészeket lásd a mintáivén és magy.

34. sz. Társaságba való ruha fodros szoknyával. Szab.
és hátkép: mintáiv XIII. sz., 78-80a. fig. Kiegé-
sítő szabásrészeket lásd a mintáivén és magy.

J. H. SCHWERTNER



38-39. sz. A 39-40. sz. bábnak való kalap.

46 cm. hosszú, bábu papa-mama szókat mond és mozgatható tagokkal bir. Ing, nadrág és alsószoknyából álló fehérneműje a 42-44. figurán látható. Ing és nadrág szabását a 46. és 47. fig. adja. Előbbit trimeszcsipke díszíti. Vállon gombolódik. A nadrágszárak alul 13, fent 28 cm. bőségig

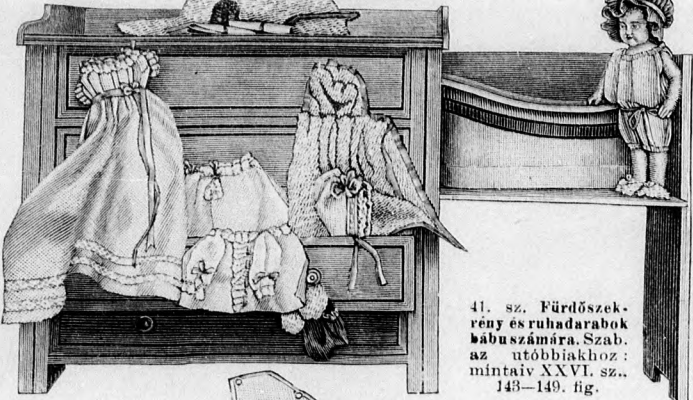


39. sz. Bábu (leány). Ehhez 36-37., 42-44. és 47. sz. Szabás az összes ruhadarabokhoz; minta IX. sz. 46-58. fig.

40. sz. Bábu (fiú). Ehhez 38., 45-46. sz. Szabás az öltözetéhez; minta X. sz., 59-67. fig.



45. sz. Ingmell a 3. sz. ruhához.

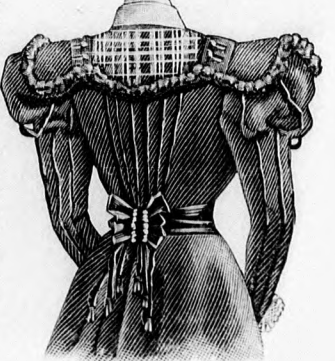


41. sz. Fürdőszekrény és ruhadarabok bábuszáma. Szab. az utóbbiakhoz; minta XXVI. sz., 143-149. fig.

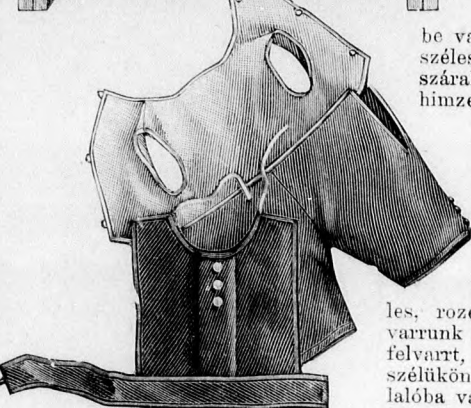


42-44. sz. Fehérnemű a 39. sz. bábnak.

40. sz. Bábu (fiú). Ehhez 38., 45-46. sz. Szab.: minta X. sz., 59-67. fig. Egész hossza 42 cm. Nadrág és zubbony homokszínű, gallér és ingmell barna gyapjuszövetből készült. A 38. sz. sapka szintén homokszínű tetőből és barna homlokpántból áll. Az 59-60. fig. szerint szabott nadrágot elől a bélésderékra varrjuk, hátul rákapsoljuk. A bélelt ingmell (61. fig.) közepén éregombokkal díszített 2 cm. széles laposránc fut végig; vállon két kötőszalag, derékban 2 cm. széles övcsik van rajta. Előbbiek hátul kötendők össze, az öt oldalt kapsolódik. A bélelt zubbony 62-65. fig. szerint szabott ujját 8 cm. bőségig és 3 cm. magasan öt keskeny szegélybe varrjuk, a hajtókagallért a hátán a nyakkivágásra varrjuk, elől a pontozott vonal mentén az előrészt alá helyezzük, a zubbonyt alul keskeny szegő-sávval foglaljuk. A gázbetéttel ellátott, 66. és 67. fig. szerint szabott sapkának 2 cm. széles, elől gombokkal díszített homlokpántja van.



49. sz. A 3. sz. háta.



be vannak huzva és 2 cm. széles lényőbe foglalva. A szárakat alul 2 cm. széles himzett fodorral határolt 1 cm. széles pántba tűzzük. A 16 cm. hosszú, 58 cm. bő alsószoknyát 2 1/2 cm. széles himzett csik és szegélyek díszítik. Lényője 2 cm. széles, 32 cm. bő. A rózsaszínű musz-lindólen-ruha hátul kapsolt derekát (48-51. fig.) alsó szélén 5 cm. széles sima fehér csipke borítja, melyre kétsoroson 1 cm. széles, rozetta alatt végződő rózsaszínű atlasz-szalagot varrunk fel. E rozetták alá bujnak a vonal mentén felvart, csipkével takart vállrészek is. A fent és alsó szélükön behuzott ujjak 8 cm. bő, 2 cm. széles foglalóba vannak erősítve. A 96 cm. bő, 23 cm. hosszú, alul két szegélyvel díszített szoknyát a derékra varrjuk. A 36. sz. kapot-

45-46. sz. Nadrág és blúz-mellény a 40. sz. báburuhához.



47. sz. Kötény a 39. sz. bábnak.

kalap rózsaszínű musz-lindólenből készül és keskeny fehér csipkével van szegve. Elöl közepén 1 cm. széles atlaszszalagból varrt rozetta adja a dísz; ugyanilyen feszül nyak körül, az 5 cm. széles, 30 cm. bő lebbeny felvarrását takarva. A kötőszalag ennek folytatását képezi. Az 52. fig. szerint közepén végig egészben szabott, gázzal bélelt fejrészt kereszt és pont jelzés szerint olyanképpen berakjuk, hogy tarkóban 9 cm., elől pedig a karimaváz kivágásának (53. fig.) megfelelő bőségű legyen; széle dróttal szegett. A karimát 7 cm. széles, 66 cm. bő, duplán fektetett, egyik szélén csipkével szegett musz-lindólen-sáv adja, melyet másik hosszanti szélén, valamint ettől 1 cm. nyívre drót felett behuzogatunk és olyformán alkalmazzuk a karima vázára, hogy azon mint fodor előre esik. A 37. sz. rózsaszínű selyemkalap szintén a 39. sz. bábnak való. Köröskörül hattyuprém szegi. A fejrészt ferdén fektetett csipke, valamint prém és szalagból összeállított dísz ékíti. A kemény gázzal bélelt fej az 54. fig. szerint szabandó. Szélét jelzés szerint 24 cm. bőségig berakjuk és a pontozott vonal mentén tető és karimára osztjuk. A karima 6 cm. széles, 70 cm. bő, gázzal bélelt dupla selyemsávot igényel, melyet körbe varrva a fej bőségének megfelelően behuzunk és vele a karimát beszegjük. A bábu petytyes batiszköténykét (47. fig.) alsó szé-



50. sz. Az 52. sz. háta.

lén, valamint a szegélyekbe varrt vállpánton sima-, az 1 1/2 cm. széles vállrészekben 3 cm. széles, himzett sáv díszíti. A kötény szabását az 55-58. fig. felében adja. A behuzott csüngő számok szerint a vállpánthoz illeszkedik.



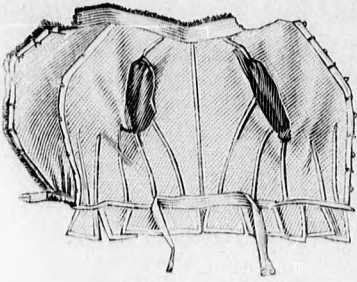
51. sz. Az 54. sz. háta.



52. sz. Ruha paszománt-díszszel. Ehhez 50. sz. Szab., magy.: minta IV. sz., 25-29. fig. Kiegészítő szabásrészeket lásd a mintáiban.

53. sz. Kötény 1-2 éves gyermeknek. Szab., magy. és köpeny viszája: minta VI. sz., 33-36. fig.

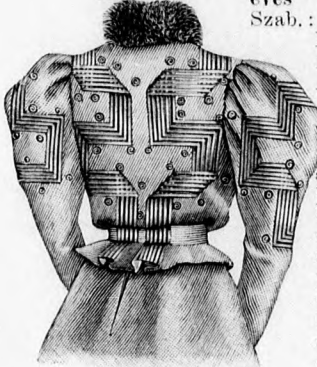
54. sz. Ruha moaré-díszszel. Ehhez 51. sz. Szab., dísz rajza és magy.: minta VII. sz., 37-42. fig. Kiegészítő szabásrészeket lásd a mintáiban.



55. sz. A 26. sz. derék visszája.



56. sz. A 26. sz. háta.



57. sz. Az 1. sz. háta.

2 cm. széles. A szoknyába a betét fölött és alatta 3-3 keskeny szegélyt varrunk, a hosszúsághoz szükséges méreteket hozzáadva. A vállrészeket a betétsorok között szegélyekbe varrt szövet borítja. A derék összefüggő, felső és alsó szélén huzott felsőszövetet a 139-140. fig. szerint szabott bélésderékre alkalmazzuk; ez utóbbit hátul a bélésnél 5 cm-rel bővebbre, elől 4 cm-rel hosszabbra veszszük. A bélésletlen ujjak szabását a 142. fig. a

szerint berakott csuklyát elől kétoldalt 3-3 cm-t szabadon hagyva fölvarrjuk. A köpeny előtt a 145. fig. szerint közepén végig egészben szabott fehér batisztkalap fekszik, melyet elől és nyakban kereszt és pont szerint berakunk és elől a közepétől a ráncig behuzzuk, hogy elől a szél 13 cm. bő legyen. Ez utóbbi, valamint a kalap alsó széle dróttal foglalandó. Felső szélét csipketodor kíséri. Elöl világoskék atlaszszalagból rozetta, ugyanilyen kötőszalagok. A közepén elhelyezendő batisztíng (146. fig.) fönt csipkét és szalaggal átfűzött betétdiszt nyer. Az alatta fekvő ujjason (147-148. fig.) csipke és szalagdisz látható. A vivőruha fehér csikos batisztból a 149. fig. szerint közepén végig egészben készül, alul két sor csipkebetét díszíti. A derékvonal mentén 17, fönt 13 cm. bőségig behuzzuk. Felsőszélét és a karöltőt csipke szegi. A huzott ráncokat keskeny szalag takarja elől hosszú sallangos csokorral.

58. sz. Ruha 8-10 éves leányknak.

Szab.: mintáiv XXV. sz., 139-142a. fig. A fehér batisztruhát elől csipkebetét és szegélyek díszítik, derék körül 6 cm. széles tafotaszalag csavarodik, ol daltcsokorba kötve. A szoknyára 14 cm. magasságban alkalmazott betét 6, a deréké



58. sz. Ruha 8-10 éves leányknak. Szab.: mintáiv XXV. sz., 139-142a. fig.

Ruhák társaságra vagy táncórára.

59. sz. Ruha 13-15 éves leányknak. Szab.: magy.: mintáiv XXI. sz., 111-118. fig.

60. sz. Ruha 10-12 éves leányknak. Szab.: magy.: mintáiv XXIV. sz., 182-188. fig.

bélés és betéttel ellátott és 104-től 105-ig fordított varrással a derékra erősített vállrészeket a 141. fig. adja.

65-68. sz. Alkalmi cipők és felső cipő. A 65. sz. barna bőrcipőt gyöngyhímzés és atlasz-rüss díszíti. Ugyancsak gyöngyhímzés ékesíti a 66. sz. fekete lakkeipőt. A 67. sz. cipőn elől betöltött rész, gyöngyhímzés, valamint zománcos gomb látható. Igen célszerű felsőcipőt mutat a 68. képtünk. Prémme van bélelve és körülfogalva, zárásra pedig gomb és gumipánt szolgál.

69. sz. Fisi krepsifonból. Rózsaszínű krepsifonból két háromszögű részt vágnak, melyek egyenes oldalukon 57 cm. hosszuk, 1 1/2 cm. széles sárga csipkével szegvék. A csipkétől 2 cm-re ugyanily szélességű csipkebetétet varrunk fel. A részt vágott szélétől a csucok felé plisszé ráncokba rakjuk. Ugyanitt 8 cm. bőségig behuzzuk és egymásra illesztve az 5 1/2 cm. széles rózsaszínű ripszszalagból varrt 40 cm. bő, elől csucsba varrt állógallér alsó szélébe erősítjük. Felvarrásukat kép szerint csokorban végződő szalag takarja. Elöl középtől mindkét oldalon 6 szemet szabadon hagyva 6 cm. széles, elől keskenyedő, csipkével szegett, plisszébe rakott krepsifon rüssdarabokat (105 cm. bő) fércelünk a gallérba, mely hátul kapcsolódik.

71. sz. Nyakkendő gyűrűs csattal hölgyeknek. Ehhez 70-72. sz. A lehajló gallérhoz viselhető nyakkendő egy bármely állógallér után szabható, kemény betét és selyembéléssel ellátott nyakpántból áll, melyhez a végein a nyakpánt szélességének megfelelően berakott, 76 cm. hosszú nyakkendő végeket erősítünk. Ez utóbbiak 14 cm. széles ripszszalagból készülnek. A bal végét csak a nyakpánt felső és alsó szélén varrjuk le, az így támadt nyíláson a jobbikat átfűzzük.



70. sz. Részlet a 71. számhoz.



71. sz. Nyakkendő gyűrűs csattal hölgyeknek. Ehhez 70-72. sz.



72. sz. A 71. sz. gyűrűs csattja nyitva.

A bogozást 70. képtünk világosan mutatja. Először egyik végét a másikon átveszszük, hogy az egyik felül és a másik alul kerüljön, a felsőt kiegyenesítjük, az alsót pedig körülhúzzuk (70. kép) bogozzuk. A 72. képtünkön látható nyitható fémgűrű a két vég összetartására szolgál.



65-68. sz. Alkalmi cipők és felső cipő.

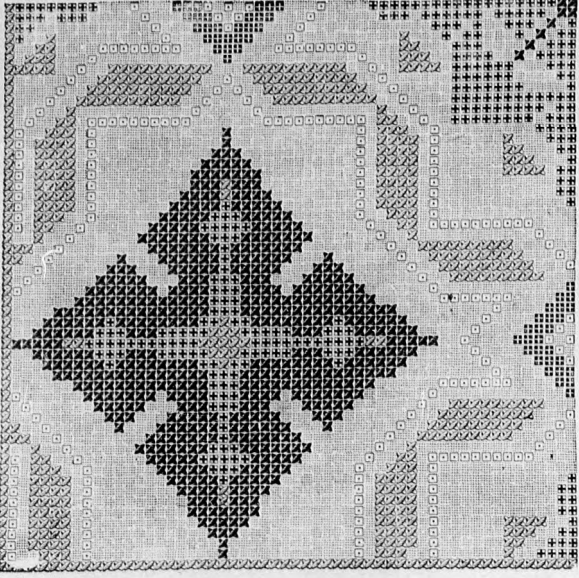


61. sz. Reggeli pongyola vattóránccal. Ehhez 62. sz. Szab.: magy.: mintáiv V. sz., 30-32. fig. Kiegészítő szabásrészeket lásd a mintáivon.

62. sz. A 61. sz. háta.

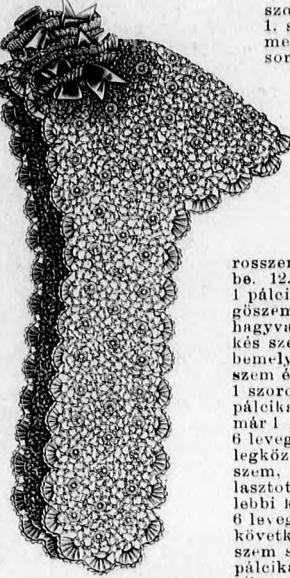
64. sz. A 63. sz. háta.

63. sz. Egyszerű reggeli pongyola tamberrozással, idősebb hölgyeknek is alkalmas. Ehhez 64. sz. Szab.: magy.: mintáiv I. sz., 1-8. fig. Kieg. szabásrészeket lásd a mintáivon.



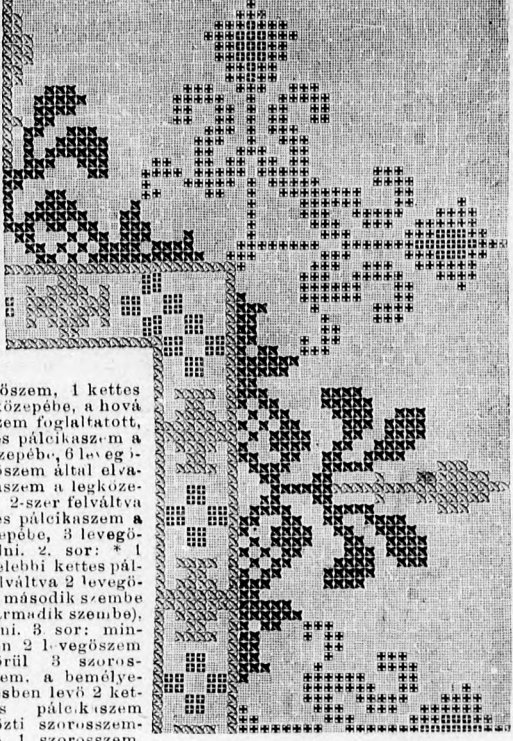
73. sz. Részlet a 83. sz.-hoz. Színmagyarázat: * olajzöld, * sárga, * bronz, * rézvörös, * kék, * krém alap.

74. sz. Fejkendő idősebb hölgyeknek. Horgolás. Ehhez 87-88. sz. Anyag: 40 gram fehér teveszőr, 15 gram fehér hópanut. E kendő előállításához 131 darab, a 88. szám alatti csillagra van szükség. E csillagok mindegyikét teveszőrrel (dupla szál) következő módon horgoljuk. 1. sor: a szálát 10-12-szer kellő vastagságu rud körül tekerjük s e vastagság körül 16 szorosszem. 2. sor: 1 szorosszem a legközelebbi szorosszembe. 7-szer felváltva 3 levegőszem, 1 szorosszem a második szembe, azután 3 levegőszem s az 1. szorosszemhez foglalni. 3. sor: a legközelebbi levegőszembe 1 szorosszem, 7-szer fel-

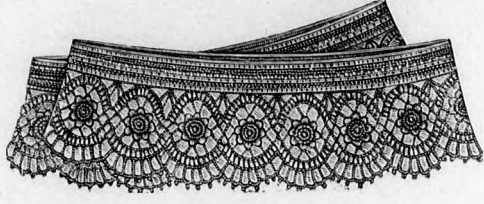


74. sz. Fejkendő idősebb hölgyeknek. Horgolás. Ehhez 87-88. sz.

szorosszem annak 1. szemjébe, 1 szorosszem kihagyva. 9. sor: felváltva 1 szorosszem a legközelebbi levegőszembe, 2 levegőszem, 10. sor: 1 szorosszem minden szembe. 11. sor: a munkát fordítsd, 1 szorosszem minden szembe. 12. sor: felváltva 1 pálcikaszem, 1 levegőszem, 1 szemet kihagyva. Az alsó csipkés szélén 1. sor: * a bemélyedés 7 levegőszem ének 4. szemjébe 1 szorosszem, 3 levegőszem, 1 kettes pálcikaszem a körív középsőbe, a hová már 1 kettes pálcikaszem foglaltatott, 6 levegőszem, 1 kettes pálcikaszem a legközelebbi körív középsőbe, 6 levegőszem, 2. de 6 levegőszem által választott kettes pálcikaszem a legközelebbi körív középsőbe. 2-szer felváltva 6 levegőszem, 1 kettes pálcikaszem a következő körív középsőbe, 3 levegőszem s a *-tól ismételni. 2. sor: * 1 pálcikaszem a legközelebbi kettes pálcikaszembe, 16-szor felváltva 2 levegőszem, 1 pálcikaszem a második szembe (3-szor, csak hogy a harmadik szembe), 3. sor: minden 2. levegőszem körül 3 szorosszem, a bemélyedésben levő 2 kettes pálcikaszem közötti szorosszembe 1 szorosszem. 4. sor: balról jobbra dolgozva, 6 levegőszem, a kép szerint a *-gal jelölt helyen hozzá-



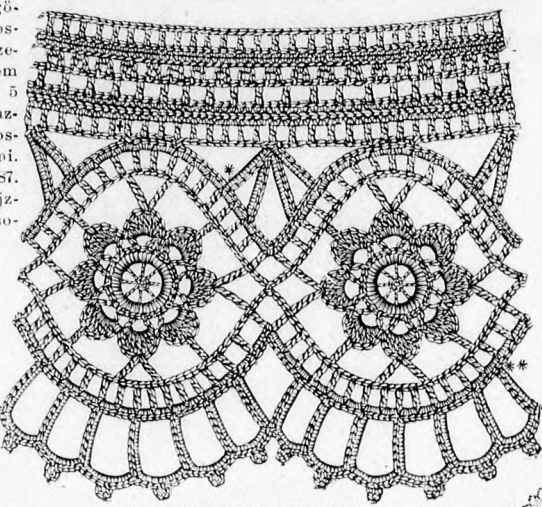
75. sz. Részlet a 83. számhoz. Színmagyarázat: * olajzöld, * rézvörös, * krém alap, * kék, * bronz.



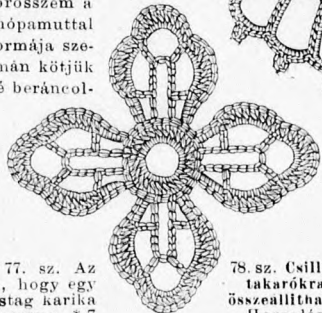
76. sz. Csipke nadrágra. Horgolás. Ehhez 77. sz.

portositandók (minden sötét négyzet egy-egy csillagnak felel meg) és a külső körívvel egymáshoz foglalandó a kép szerint. A fejkendő külső szélé körül keskeny csipkét horgolunk, mint következők. 1. sor: felváltva a legközelebbi szabadon álló csillagkörív középső szemjébe 1 szorosszem, 3 levegőszem, a két körív találkozásánál azonban a bemélyedésnél 2 szorosszem, mely levegőszemekkel többé el nem választatik; csak hogy e sorban a csillagok közti tért egy-egy pálcika-ruddal töltsük ki. 2. sor: felváltva 1 szorosszem a legközelebbi 3 levegőszem 2. szemjébe, 7 pálcika a következő 3 levegőszembe, 1 szorosszem a legközelebbi levegőszem 2. szemjébe. Fehér hópanuttal bélelt kötünk a fejkendőbe, pontosan annak formája szerint oda- és visszamenő sorokban mindig simán kötjük azt. Az elejét, vagyis a fejtetőre eső részt kissé beráncoljuk. A felső díszítést teveszőrből horgoljuk körülbelül 100 cm. hosszúságu sorra. 1-8. sor: 1 szorosszem a legközelebbi szembe, azután felváltva 3 levegőszem, 1 szorosszem a negyedik szembe, 5 levegőszem, 1 szorosszem a hatodik szembe. E horgolt sort most fordítsd fel, közébe-közbe díszítésül innen selyemszalagot tűzünk.

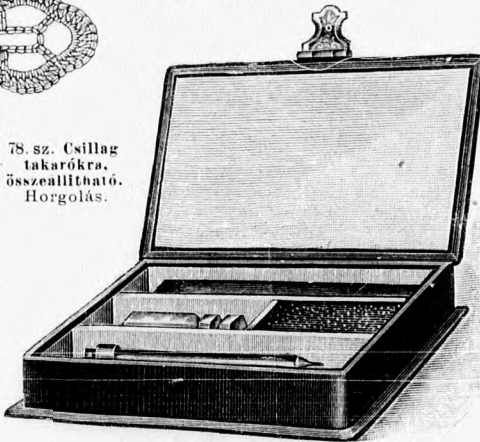
váltva 5 levegőszem, 1 szorosszem a legközelebbi 3 levegőszem 2-jába, azután 5 levegőszem s azután 1. szorosszemhez foglalni. A csillagok a 57. szám alatti rajzminta szerint csor-



77. sz. Részlet a 76. számhoz.



78. sz. Csillag takarókra. Összeállítható. Horgolás.



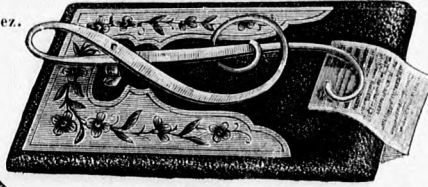
79. sz. Tüpnár.

79. sz. Tüpnár. Alul világoszöld flanellel átvont 8 cm. nagyságu kartonlap szükséges. Erre erősítjük a 7 cm. nagyságu sötétzöld velvettel átvont 4 cm. magas tüpnárt, mint a 10. roszettára berakott fodrot körülvarrtuk. Ez alá esnek közvetlen a világoszöld kerék. 11 cm. nagyságu posztólevek, melyek szelét felére összehajtva kicsipkézzük, egyik helyre zsinór-kerékot varrunk a fejtűgésztesre.

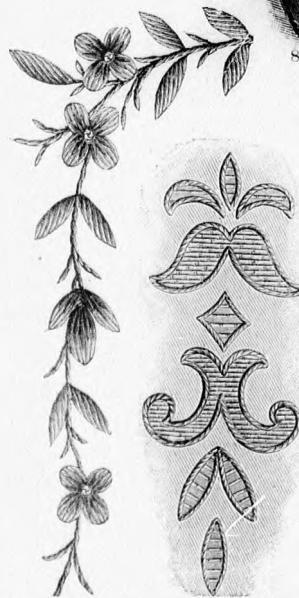


80. sz. Felszerelt doboz levelek lepecsételéséhez. (Nyitva). Ehhez 81-86. sz.

80. sz. Felszerelt doboz levelek lepecsételéséhez. (Nyitva). Ehhez 81-86. sz.

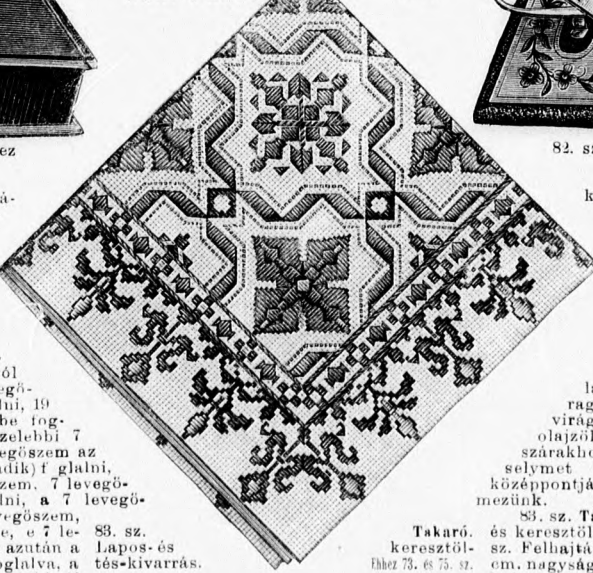


82. sz. Levéltartó. Könnyű himzés. Ehhez 85. sz.



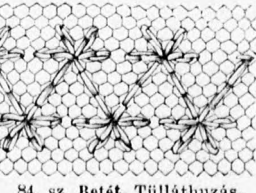
83. sz. Részlet a 82. számhoz.

levégőszem, 1 pálcikaszem a második, illetőleg harmadik szembe s a *-tól ismételni. 3. sor: Minden 2 levegőszem körül 3 szorosszem, a bemélyedés 2 pálcikaszemje közé 1 szorosszem. 4. sor: balról jobbra dolgozva * 10 levegőszem a 22. szorosszemhez (a bemélyedés szorosszemjétől — ezt is 1 szorosszemnek számítva — balról jobbra számítva) foglalni, 4 levegőszem, a hatodik szemhez foglalni, 19 levegőszem s a 16. szorosszembe foglalni, a 19 levegőszem legközelebbi 7 szemjébe 10 szorosszem, 8 levegőszem az átellenes szembe (a tizenharmadik) foglalni, a 8 levegőszembe 10 szorosszem, 7 levegőszem, a hatodik szembe foglalni, a 7 levegőszembe 8 szorosszem, 7 levegőszem, visszajötve a *-gal jelölt helybe, e 7 levegőszem körül 8 szorosszem, azután a 19 levegőszem 12. szemjébe foglalva, a *-tól ismételni, azután ismét jobbról balra dolgozva. 5. sor: felváltva 1 pálcikaszem, 1 levegőszem, 1 szemet kihagyva 6-7. sor: a munkát fordítsd, 1 szorosszem minden szembe. 8. sor: felváltva 1 pálcikaszem, 5 levegőszem, 1

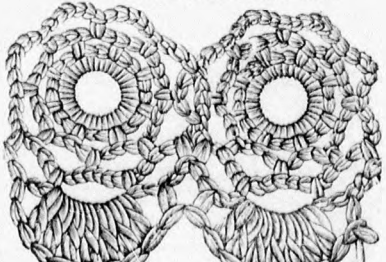


85. sz. Részlet a 74. sz. fejkendőhöz.

82. sz. Levéltartó. Könnyű himzés. Ehhez 85. sz. Kivágott s ezüsttel kihimzett esattimitációval van díszítve. 82. sz. Levéltartó. Könnyű himzés. Ehhez 85. sz. Anyag: egy 14 cm. hosszú, 6 cm. széles olajzöld plüssel átvont fatábla szolgál. Fogógyántát a bronzhoz hasonló ércből készült violinkules szolgál, mely egy erős acélrugóra mozgathatóan van oda-erősítve. A bevont fatábla felső lapjára divatos színű bőrpapírost ragasztunk, melyre a 85. sz. alatti virágot himezzük laposan, olajzöld selymet véve a szárazkhoz és levelekhez, kék selymet a nefeletsekhez, a középpontjába sárga pontot himezzük.



84. sz. Betét. Tülláthuzás.



88. sz. Részlet a 74. sz. fejkendőhöz.