


Az öltözködés művészete.



A fehérneműre, piperére  
és kézimunkára nézve  
a legjobb tanácsadó.  
Színes divatképek  
szabásrajzok  
és szórakoz-  
tató melléklet.

# DIVAT ÚJSÁG

A Divat Újság megjelenik havonként kétszer, minden hó elején és közepén. Szerkesztősége és kiadóhivatala: Budapest, VIII. kerület, Rókk szarvát-utca 4-ik szám. Előfizetéseket csakis naptári 1/2, 1/3, 1/4 és egész évre fogad el bármelyik hazai könyvkereskedés meg a kiadóhivatal.

negyed-  
esztendőre **1 frt 10 kr** postai  
szétküldéssel.

Minden számban szórakoztató melléklet és kétoldalas szabásminta-iv. Havonként színes divatkép és kézimunka-melléklet. A hónap második felében megjelenő számhoz felváltva a Tündér-Ujjak külön mintarajzlappal, a Családi Monogram-Album lapjai és színes kézimunka-kép.

### A divat.

Igazán nem könnyű ma az uralkodó divatnak akár rajzban, akár szóban tökéletes képét adni. Már az a sajátságos ellentmondás is könnyen megteveszti az embert, hogy formában minél nagyobb egyszerűségre, díszítésre pedig minél nagyobb fényre és pompára törekszik a divat. A mennyire hálásak vagyunk azért, hogy a rengeteg bő szoknyáktól és az óriási ballonujjaktól megszabadított bennünket és ezáltal egy kis szövetmegtakarításra nyújtott alkalmat, oly nehezünkre esik másrészt, hogy a szöveten megtakarított összeget meg teljesen nemcsak elnyeli, de még meg is haladja a dísz.

Soha annyiféle színt és annyi díszet nem halmoztak egy ruhán össze, mint most. A derékformában még mindig a bluzderék az uralkodó, a testhez álló feszes bélésre dolgozott bugyogós felsőszövetű bluzderék még a legelegánsabb látogató és szalontoalettnél is napirinden van. A háziruha szoknyája és ujjá egyforma kelméből készül, míg a dereka rendszeren más szín vagy más minta, néha más szövet is. A kockás iránt való előszeretettel nemcsak a szöveteken, hanem még a díszítéseken is meglátszik. Az egyszínű bluzdereket kockásan egymáson kereszttező élénk világos vagy sötét színű mohárszalaggal díszítik, a melynek a szélére még keskeny fekete vagy fehér sujtást varrnak, a közepét pedig pikkelyöltéssel vagy pillangóval varrják



1. sz. Kalap szalag- és tolldíszszel.

ki. Hasonló díszet alkalmaznak epaulette-formában az ujjára, mert a váll kiszélesítésére ez látszik legalkalmasabbnak. Világos selyem vagy színházba járó bluzon selyemszalaggal készül a kockás kivarrás vagy pedig selyem-muszlinra kivarrott kész díszet alkalmaznak rája. Egyáltalán sokféle szebbnél szebb csipke, krepp, gyöngy, zsinór és szalagdíszet lehet készen kapni, a mivel aztán egy egyszerű vagy kissé kopott ruhát divatosra fölfrissíthetünk.

Igen divatos és ritka szép a fekete bársonyból fehér posztódiszszel készült látogató-toalett. Például fekete bársonyszoknya fehér, igen keskenyen cobolylyal foglalt posztóhajtókával. A hozzávaló fehér posztó bluzdereket remek halványzöld és rózsaszín selyemmel és aranyszálakkal dolgozott himzett figurák borították. Az elől nyitott bluz alatt aranyszálakkal himzett smizett rejtőzött. A smizettet foglalt hajtókát és magas Valois-gallert aranyhimzés és cobolyprém ékítette. A bársonyruha egyáltalán erősen konkurrál a selyemmel, de hiába, mert azt soha le nem győzheti. Először kevesebben szeretik, mert nehezebb, másodsor meg sokkal kényesebb a selyemnél, aztán meg nincsen meg az a kedves, legalább asszonyi fülnek oly kedves suhogása, mint a selyemnek.

Nagy gondot fordítanak szépeink manapság az alsószoknyáikra, a melyek közül a legújabb divatnak fehér selyemből készülnek, fekete csipke-díszszel. Nagyon szépek



2. sz. Ruhadisz.

Az estére való empire formájú színházi köpenyek csaknem kivétel nélkül rövid vállgallérral és igen magas szelfogó gallérral készülnek az idén. Mind a két gallért rendszeren prém foglalja, néha a felső gallér belsejét is világos prém borítja. Nagyon jó az ilyen, minden ruhát a földig borító köpeny, kivált azoknak, a kik kocsin szoktak színházba jönni. Már a ki gyalog jár, annak alkalmasabb, ha a köpönyege csak térdig ér.

4. sz. Ruha 10-12 éves leány-  
nak. Szab. és hátkép: mintaiv  
XIII. sz., 71-81a. fig.

7. sz. Az 5. sz. előlről.

5. sz. Ruha hajtokagallérral. Ehhez 7. sz. 6. sz. Ruha 7-9 éves leány-  
nak. Szab., magy.: mintaiv XXI. sz., 125-132. fig. Szab., hátkép és magy.: min-  
Kiegészítő szabásrészeket lásd a mintaiv. taiv XVI. sz., 96-109a. fig.

nem olyan nehéz és könnyebb is a ruhát felfogni alatta. Mind a kettőre hoztunk már lapunkban egy-egy igen jó mintát. A béli köpenyek az idén világos selyem vagy brokátból készülnek. Diszük csipkefodor, a melynek felvarrását krepbodor takarja. Ez is, mint minden köpeny, egy kis váll- és igen magas Valois-gallérral készül. A két nevezett gallér disze mindig a köpönyével egyforma. A sok krep- és csipkefodor közé, a melyet az ilyen gallérra a nyak körül alkalmaznak, aztán illatosított pármái ibolyacsokrokat és apró szalagosokrokat illegetnek, a mi igen kedvesen áll rajta. *Ida.*

1. sz. Kalap szalag- és tolldiszszel. Az elől hasított karimát kívül-belül, valamint a magas fejrészt is sima bársony borítja. Elöl 12 cm. széles ripszszalagból varrt, acélsattal összetartott, hátrahajló csokor van a kalapon; a csatt mögött felvarrt két magasra nyuló fekete strucc-tollal. A karima alatt baloldalt piros bársonyból varrt rozetta ékeskedik.

2. sz. Ruhadisz. A természetes nagyságu disz arany-szálal laposoltésből és nefelejts pontokból készül.

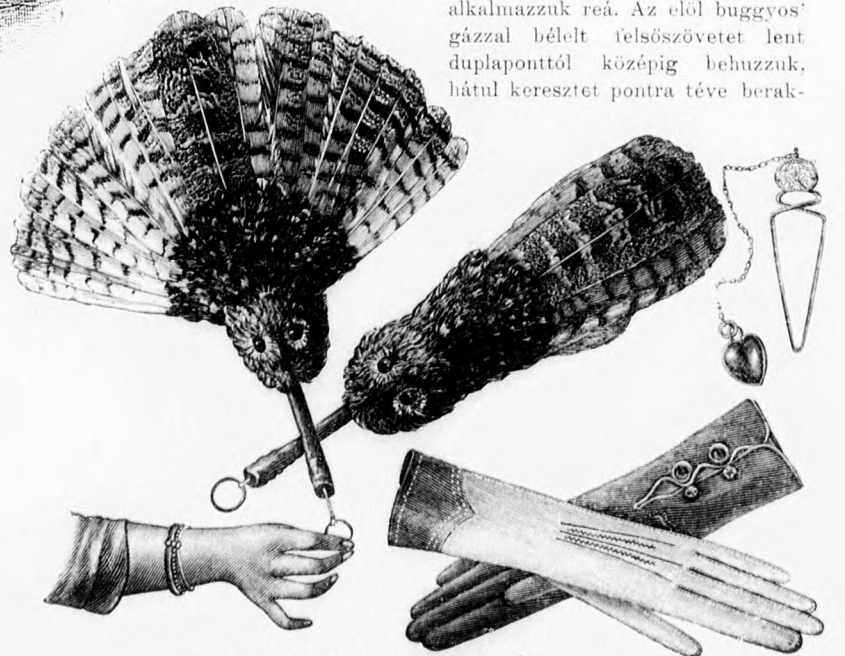
a selyem alsószoknyát helyettesítő 30 cm. széles színes selyemfodrok, a melyeket a felső szélükön fogva a felsőruhába varrunk, hogy emek redőit szépen támogassa és a mi a fő, szépen suhogjon járás közben.

3. sz. Kabát serdüő leány-  
nak. Szab. és hátkép: mintaiv I. sz.,  
1-10a. fig. Duplán szőtt, színén  
barna, visszáján barna, kék és  
fehér kockás mintával készült  
gyapjuszövet adja az elől gombolt  
kabát anyagát. Szabását az 1-10.  
fig. adja, az 1. és 4. figurát  
azonban a kis rajz adatai  
szerint meg kell hosszabíta-  
nunk és a 2. fig., va-  
lamint 8. fig. a be-  
hajtást kiegészíte-  
nünk. Az előrésze-

3. sz. Kabát serdüő leány-  
nak. Szab. és hátkép: mintaiv I. sz.,  
1-10a. fig.

ket elől 6 cm. széles, betétre fektetett szövetsávval béleljük. A sima vonal mentén alája helyezett rés ek végig betétet s bélést nyernek, elő- és hátrészt kereszt és pont szerint 8 cm. széles laposráncba rakjuk és a pontozott vonal mentén erősen levasaljuk. A hátrészt a vállpánt felsőszöve és bélése közé foglaljuk. Az előrészt a 6 cm. széles pánttal takart zseb számára bevágjuk, a csillaggal jelölt helyekre pedig az előli összetartó pánt számára gombokat varrunk fel. Az előrészek felső szélén a bélés- és betéttel ellátott, hátul a nyakkivágásba foglalt hódrém-gallér helyezkedik. A szelfogó gallér külső és belső felét (itt a sima vonalig) felsőszövet takarja, egyébként betétet nyer. A felső szélükön kereszt és pont szerint berakott ujjakra elől a bélés és betéttel ellátott kézelőt alkalmazzuk. A kabát széleit körül letűzzük.

4. sz. Ruha 10-12 éves leány-  
nak. Szab. és hátkép:  
mintaiv XIII. sz., 71-81a. fig. A sötétzöld gyapjuszövet-  
ruhát kép szerint 1 cm. széles fehér galand díszíti. A  
hátréj rejtve kapcsolt bélésderekat (71-73. fig.) fent a  
vonalig, fehér selyemmel vonjuk be és mintán az elején  
a mellvarrásokat kidolgoztuk, a 74. és 75. fig. szerint  
szabott felsőszövetet számok és jeleknek megfelelően  
alkalmazzuk reá. Az elől buggyos-  
gázzal bélelt felsőszövetet lent  
duplaponttól középig behuzzuk,  
hátréj keresztet pontra téve berak-



8-12. sz. Legyezők, keztyük és keztyügomboló.



13. sz. A 15. sz. háta.

lességig lekeskenyített, 20 cm. bőségig összetolt fodrot foglalunk duplaponttól duplapontig a karöltőbe. A 78. fig. az alul gázzal bélelt, fent, oldalt és hátul huzott bélészkonya szabását adja, melyet 245 cm. bő egyenes lapokból álló plissézszoknyával együtt a 77. fig. után vágott övrész felsőszöve és bélése közé foglalunk. Ez utóbbit felső szélén a vonal mentén a derékra erősítjük, a felvarrást 3 cm. széles rézsutpánttal fedve.

8-12. sz. **Legyezők, keztük és keztügömbölő.** A bagolytollakból készült 31 cm. hosszú legyező, mint a képen is látszik, mechanizmussal nyílik és zárul. A 10. számú keztüi alsó szélére sötétebb színű bőrből kézelőszerű feltűzött rész borul, melynek színével a keztüi kivarrása megegyezik. 11. ábránkkal háromgombos, világos bőrsávvval szegett keztüt mutatunk be, mely ívezett szélén két rugó segítségével zárul. A 12. számú keztügömbölő (a természetes nagyság negyedrésze) láncocskával kapcsolatos, rajta löherét tartalmazó zöld üvegzsuzsu.

17. sz. **Füzőszerű alsóderék fiatal assz nyának.** (Szoptatás idejére alkalmas.) Ehhez 18. sz. Szab.: mintáiv XII. sz., 64-70. fig. Az említett célnak különösen megfelelő szürke vászontűző az oldalt alkalmazott füzőresznél fogva a legkülönbözőbb méretek szerint tágítható. A harsnyakötő és alsó fehérnemű számára fehér csontgombokat varrunk fel, a be-

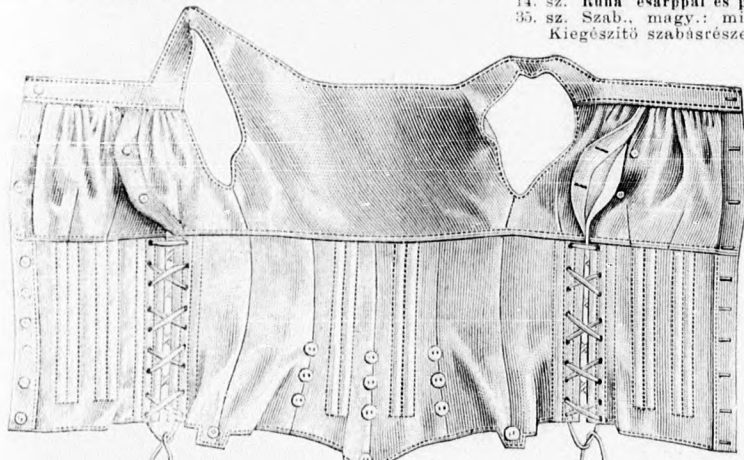
jük. A 76. fig. szerint szabott állógallérba hátul 4 cm. magas fehér selyembodrot félcelünk. Az ujjak, valamint az azokra vonal mentén fordított varrással alkalmazott dudor, szintegy a gázzal bélelt kézelő szabását a 79. fig. és 81. fig., valamint a kis rajz 80. fig. adja. Az ujjakkal együtt 94 cm. bő. 15 cm. széles, végein 12 cm. szé-



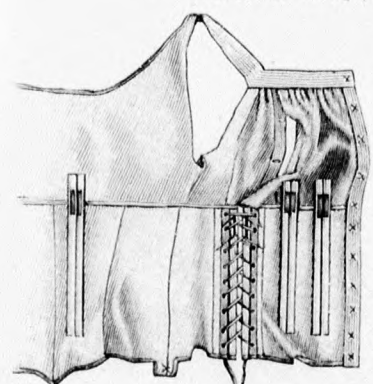
14. sz. Ruha esarpallal és paszománt-díszszel. Ehhez 35. sz. Szab., magy.: mintáiv II. sz., 11-16. fig. Kiegészítő szabásrészeket lásd a mintáivon.

15. sz. Ruha rátűzött posztócsikkokkal. Ehhez 13. sz. Szab., magy.: mintáiv III. sz., 17-23. fig. Kiegészítő szabásrészeket lásd a mintáivon.

16. sz. Ruha 1-2 éves gyermeknek. Szab., magy.: mintáiv VIII. sz., 47-51. fig.



17. sz. Füzőszerű alsóderék fiatal assz nyának. (Szoptatás idejére alkalmas.) Ehhez 18. sz. Szab.: mintáiv XII. sz., 64-70. fig. (Szabadalmazott)

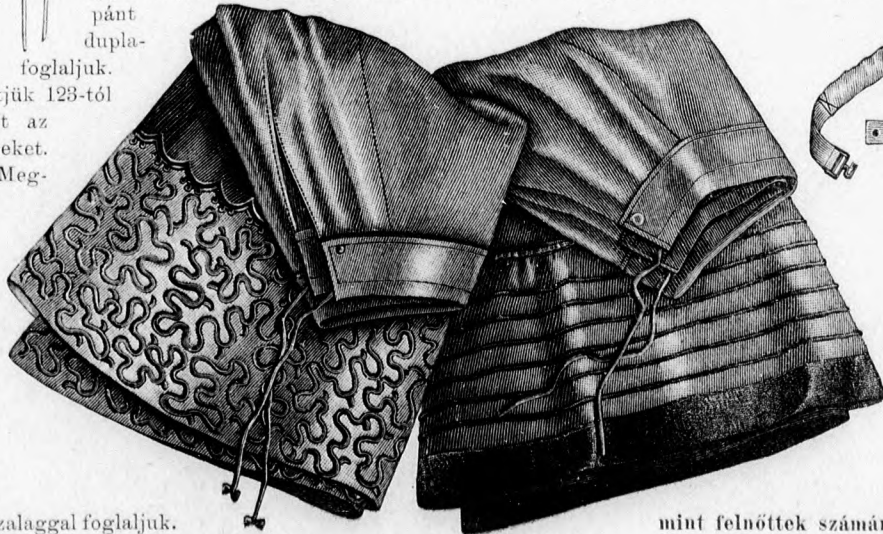


18. sz. A 17. sz. visszája.

szöveve közé foglaljuk. Ugyanebbe erősítjük 128-tól 128-ig 121-en át az oldal- és hátrészeket. (66. és 67. fig.) Megelőzőleg az előli széleket a szintén a vállpántba helyezkedő, 3 cm. széles gomb- és gomblyukpánt duplaszöveve közé foglaljuk. A halcsont felvételére szolgáló fehér vászonsávokat a felsőszövet visszájával szemközt fektetve tűzzük fel. A füzőt lent keskeny szalaggal foglaljuk.

20. sz. **Alsószoknya fodrorral hölgyeknek.** Szab. lásd a magy. A sötétkék posztószoknya mai mintáivnk kis rajz 43. figurájánál 35 cm-rel rövidebben szabandó. Meghosszabbítására 35 cm. hosszú, 236

toldott részek nyílásaira fent és elől cénagombokat alkalmazunk. A halcsont-sávok szabad végei visszahajolnak, mosáskor tehát a halcsont könnyen kihúzható belőlük. A füző számára a 64-70. fig. szerint 2-2 részt szabunk, a 68-70. figurát duplaszövetből. A 68. és 69. figurán oly formán dolgozzuk ki a bevarrásokat, hogy a felső és alsó szövet varrásai szemközt essenek és miután a 69. figurát alsó szélétől 4 cmnyire letűzzük, e részeket jelzés szerint gomb- és gomblyukát látjuk el. Ekkor a 65-67. figurát számok szerint összevarrjuk, a 64-65. figurán a mellső széleket jelzés szerint halcsont és füzőlyukak végett béléssávvval látjuk el és a 69. figurát a 70-vel 127-től 128-ig, a 64-et a 68-kal 125-től 126-ig összevarrjuk. Az előli felső részeket (68-69. fig.) fent jelzés szerint behúzzuk és 130-tól 131-ig a vállpánt dupla-

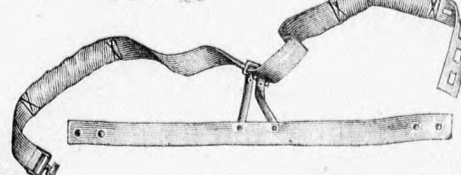


19. sz. Alsószoknya posztóráttal hölgyeknek. Szab., magy.: mintáiv VII. sz., 43-44. fig.

20. sz. Alsószoknya fodrorral. Szab. lásd a magy.



21-22. sz. Melltámasztó vagy háttámasztó gyermek, valamint felnőttek számára. Ehhez 23. sz.



23. sz. A 22. számú mell-támasztó nyitve. cm. bő posztófodor szolgál. Ez utóbbit lent 6 1/2 cm. széles bársonysávvval foglaljuk és alsó szélétől 9 cmnyire 3-3 cmnyi közzel keskeny bársonyszalagot varrunk fel rá. A fodorra belül 13 cm. széles védősávot adunk. A kerek lényő mintáivnk 44. fig. szerint szabható.

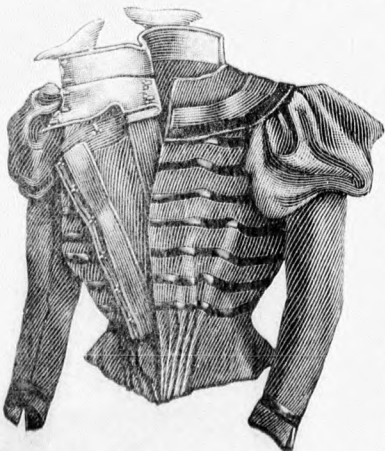
21. sz. **Mellkastigító vagy háttámasztó gyermek, valamint felnőttek számára.** Ehhez 23. sz. A célszerű háttámasztó, mely a vállakra gyakorolt nyomás nélkül azokat hátra huzza és ezáltal a mellkast tágítja, 3 1/2 cm. széles, erős szürke gumiszalagból készül. Szerkezet



24. sz. Testhez álló kabát sujtás- és galanddiszszel. Szab.: mintaiv VI. sz., 36-42. fig. Kiegészítő szabásrészeket lásd a mintaiven és magy.

övből (eredetink 64 cm. bő) áll, melyre befoglalt két végén 2-2 rugógombot varrunk fel, miáltal az öv szűkben és tágabban viselhető. Hátul két 9 cm. hosszú, 1 1/2 cm. széles bőrszíjat alkalmazunk az öv visszaján letűzött drillsávvál és belevert kapeocsal. A két bőrsáv felső végét acél tolócsattra erősítjük, melyen a felső vállakon átvett, hátul összekapcsolt gumiszalagot átfűzünk. Ez utóbbiba ott, hol a hónalj és mellet érinti, vattával bélelt gyapotszatén-hengert toldunk, mely a szalag szélességének megfelelő legyen. Eredetink a felső szalag a beleékelte részekkel együtt 122 cm. hosszú. A szalag összetartása végett annak egyik vége nyílásokkal, lyukakkal van szöve, másik végére acélkapsot alkalmazunk.

24. sz. Testhez álló kabát sujtás- és galanddiszszel. Szab.: mintaiv VI. sz., 36-42. fig. Kiegészítő szabásrészeket lásd a mintaiven és magy. A végig selyemmel bélelt kabát fekete duplánszött gyapjuszövetből készül, disze 2 cm. széles galand, melyet arabeszkszerűen fekete sujtás foglal körül. A galandot a kabát előli és alsó, valamint a gallér szélére, a varrások mentén varrjuk fel és az előli szélektől kiinduló figurákat szintugy az ujj díszítésére használjuk. E dísz két sor egymás mellé helyezett galandból áll, a felsőnek egyik végét legyezőszerűen behuzzuk és a galand alá rejtve elvarrjuk. Az előli öt figura közül a két felső 13, a két középső 10 és a legalsó 12 cm. hosszú. A kabát szabását a 36-42. fig.



28. sz. A 29. sz. ruha előli nyitott dereka.

varrást kidolgozzuk és előli szélét 14 cm. széles betéttel látjuk el. A gallérrészek duplánszövetből betéttel készülnek. Az ujj október elején megjelent számunk 32. fig. szerint szabható. A kabát kapeocsal zárul.

29. sz. Ruha pántdiszszel. Ehhez 28. és 47. sz. Szab.: mintaiv IV. sz., 24-30. fig. Kiegészítő szabásrészeket lásd a mintaiven és magy. A sűrű gyapjú krepuhát 1 cm. széles fekete atlaszpántok díszítik, melyeket a derék előli és hátsó felsőszövetére az övdíszről 7 cmnyi távolságig 2-2 cmnyi közzel keresztben felvarrunk. Ugyanílyet alkalmazunk a keskeny homokszínű bársonyszegélyvel határolt vállgalléra, valamint az ujjakra alsó szélüktől 3 cmnyire. Az október elején megjelent számunk 15-18. fig. szerint szabott derékbélelt hátul először a 26. fig. szerint vágott bársony vállpánttal borítjuk, egyébként az oldalrészekkel egyben felsőszövettel vonjuk be. Az előli felsőszövetet a bal fele figyelembe vételével a 24. fig. szerint szabjuk. A bal a bélés szélével összefoglaljuk, a jobb szabadon maradt szélét visszaján selyemsávvá szegjük és kemény gázal bélelt, keskeny bársonyszegélyvel ellátott 4 cm. széles atlaszdiszszel megtoldjuk. Lent kereszt és pont szerint berakjuk a felsőszövetrészeket, melyeket váll-, karöltő és vállvarrás mentén, valamint alul a béléssel összefoglalunk. A 25. fig. szerint közepén végig egészben szabott, bélés- és betéttel ellátott előli vállpántot jobboldalt a bélés vállvarrásába és karöltőjébe foglaljuk és 42-től 43-ig a jobb felsőszövethez illesztjük, bal felén a vállvarrást átkapcsoljuk és a 27. fig. szerint közepén végig egészben szabott, bélés és betéttel ellátott vállgallér alá toljuk, melyet számok szerint csak itt-ott öltögetünk le. A 28. számú oldalt kapcsolt álló-



25. sz. Vállgallér hermelinből. Szab.: magy.: mintaiv XI. sz., 61-63. fig.



26. sz. Prémgallér. Szab.: magy.: mintaiv X. sz., 58-60. fig.



27. sz. A 32. sz. háta.

betéttel látjuk el és a mellényrészeket előli a pontos kitérjük. A bélésderékát előli 10 cm. szélesen hasonló szintugy az állógallért. A gallért ezenkívül még húzott be, melyet az előli kapcsolt takaró csipkészsabó egész lényőjét oldalt kapcsolt atlaszszalag borítja. A hátul a felső szélüktől 3 cmnyire kezdődik, előli 7 cmnyire

gallér baloldalt a válldik. Felső széle 49-től és betéttel ellátott le szolgál foglalatul. A október elején megjelent 30. fig. adja, melyen egészítendő. A felső fent a vízszintes vonással jelölt helyen alkalmazzuk a bélésderék képezzen.

30. sz. Ruha paszomántgalanddal és mellényrészekkel. Szab.: mintaiv IX. Kiegészítő szabásrészeket lásd a mintaiven és magy. Kép szerint csoport 1 1/2 cm. széles fekete sziti. 1-1 csoport gában, a derékon 1 cm. fent 3, lent 6 cmnyi egymást. A vállpánt mellényrészek gallér és sárga sáv selym szülnek. A magas mellényrészeket, utóbbi 1 cm. szélesen sárga a



29. sz. Ruha pántdiszszel. Ehhez 28. és 47. sz. Szab.: mintaiv IV. sz., 24-30. fig. Kiegészítő szabásrészeket lásd a mintaiven és magy.

30. sz. Ruha paszomántgalanddal és mellényrészekkel. Ehhez 41. sz. Szab.: mintaiv IX. sz., 52-57. fig. Kieg. szabásrészeket lásd a mintaiven és magy.

31. sz. Ruha bluzderékkel. Ehhez 38-40. sz. Szab.: mintaiv V. sz., 31-35. fig. Kiegészítő szabásrészeket lásd a mintaiven és magy.



31-35. fig. Kiegészítő szabásrészeket lásd a mintaiven és magy. mely sorjában fölvarrást moárd

gallér baloldalt a vállpánton folytatód-  
k. Felső széle 49-től 50-ig a bélés-  
s betéttel ellátott lehajló részeknek  
szolgál foglalatul. A bélésűj szabását  
október elején megjelent számunk 24.  
g., a felsőujj felsőszövetét mai ivünk  
0. fig. adja, melyen a behajtás ki-  
gészítendő. A felső ujj felsőszövetét  
ment a vízszintes vonal mentén és a  
sillaggal jelölt helyeken olyformán  
alkalmazzuk a bélésre, hogy fent du-  
ort képezzen.

30. sz. Ruha paszomántgalanddal  
s mellényrészekkel. Ehhez 41. sz.  
szab.: mintáiv IX. sz., 52-57. fig.  
Kiegészítő szabásrészeket lásd a  
mintaivén és magy. A kék sevióruhát  
kép szerint csoportosorokban felvarrt  
1/2 cm. széles fekete szörgalánd dí-  
ziti. 1-1 csoport 3 sort foglal ma-  
rában, a derékon 1 cm., a szoknyán  
ent 3, lenn 6 cmnyi közöttben követik  
egymást. A vállpánttal egyben szabott  
mellényrészek, gallér és közelő kék  
és sárga sávós selyemszövetből ké-  
szülnek. A magas állógallért és a  
mellényrészeket, utóbbiakat elől 11  
cm. szélesen sárga atlaszszalag béleljük,  
eket elől a pontozott vonal mentén  
cm. szélesen hasonló atlasz borítja,  
enkívül még huzott csipkével vonjuk  
ró csipkeszabó egészíti ki. A szoknya  
atlaszszalag borítja. A paszomántgaland  
zdődik, elől 7 cmnyire lejt, 18 cmnyire



32. sz. Látogató ruha. Ehhez 27. sz. Szab. lásd a magy. 33. sz. Princesz-szabású bál vagy estélyi ruha. Szab. és hátkép: mintáiv XIV. sz., 82-85a. fig. Kieg. szabásrészeket lásd a mintáivén és magy. 34. sz. Bál vagy estélyi ruha kivágott derékjal. Szab., hátkép és magy. mintáiv XXIII. sz., 183-189a. fig. Kieg. szabásrészeket lásd a mintáivén

szétágazva folytatódik és hurokesoportokban végződik. A középső sor 66  
cm. hosszú, a többi kettő 14 cmrel rövidebb. A derékon a galanddísz az  
elején felvezetve a vállrészekben folytatódik. A szoknya szabását október  
közepén megjelent számunk 55. fig. a bélésderék, állógallér és bélésűjüket  
október elején megjelent számunk 15-18., 20. és 24. fig., végül a felsőujj  
felsőszövetét mai mintáivünk 30. fig. adja. A föltelű eszesben végződő kéz-  
elő fönt 9, alul 5 cm. széles. A lent kereszt és pont szerint berakott mel-  
lényszerűket az 52. fig. szerint szabjuk, váll és karöltöbe foglaljuk, lent  
a) csillagot a derék előli szélére téve és hátsó szélüket a derékra fércelve  
megerősítjük. Az előli felsőszövetet, (53. fig.) lent keresztet pontra téve  
berakjuk és csillagtól duplapontig, valamint lent a) csillagot a mellényszerű  
a) csillagjára a bélésen levarrjuk. A sávós hátsó vállpánt és a hátsó felső-  
szövet az 54. és 55. fig. szerint közepén végig egészen szabadon; az elől-  
hátul hasonló alaku vállrészek alkalmazzuk a bélésre. A bélés- és betéttel ellátott  
vállrészek elől-hátul duplaponttól duplapontig lépnek a karöltöbe. A szél-  
fogó gallér (57. fig.) 104-től 106-ig illeszkedik a hátsó vállpánthoz és a  
mellényszerűkhez.

31. sz. Ruha bluzderékkel. Ehhez 38-40. sz. Szab.: mintáiv V. sz.,  
szövetből készült ruha disze a 40. képünkön föltüntetett moaré-ellenző, mely egyuttal a bélésderék előli kaposo-  
lását takarja. A hajtókát, valamint a hátsó gallér részt és az ujjak egyenes közelőjét világoszöld bársony takarja,  
mely sorjában 1 cm. széles huzott modré-szalagot varrunk fel. A hátul hasított duplaszövetből szabott lebbeny  
fölvarrását moaré-szalag takarja, mely elől oldalt csokorba van rendezve és a 3 cm. szélesen átkapcsolt jobb

elejéhez illeszkedik. A kis rajz 31. fig. szerint szabott szoknya végig bélés,  
alul 20 cm. magas betétet nyer. A hátul keresztet pontra és a) keresztet a)  
pontra téve két laposrácba rendezett szoknya felső szélét keskeny léző  
veszi fel. Az elől kapcsolt bélésderék, állógallér és ujjak szabását október  
elején megjelent számunk 15-18., 20., 24. és 52. fig. adja. Az ellenző bélését,  
a felsőszövet részeket és a lebbényt a 82-85. fig., az ellenző oldalt kapcsolt  
állógallérját mai ivünk 28. fig. szerint szabjuk. A pontozott vonal mentén  
kitürt előrészt hajtókáját és a hátsó gallér részt betéttel látjuk el. Az ellenző  
bélésalapját, valamint az állógallért kép szerint berakott moaréval borítjuk, a  
felsőszövetet oldalt keresztet pontra helyezve berakjuk, 52-től 53-ig összevarr-  
juk és elől duplaponttól egészen 3 cmnyire az előli szélektől, hátul duplapont-  
tól a közepig behuzzuk és lent a derék vonaláig vezetve a bélésre erősítjük.  
A hátul csillagtól a hátsó széleig behuzott lebbeny 56-tól 57-ig illeszkedik a  
felsőszövethez. Az ellenzőt jobboldalt a derékra felvarrjuk balra átkapcsoljuk.

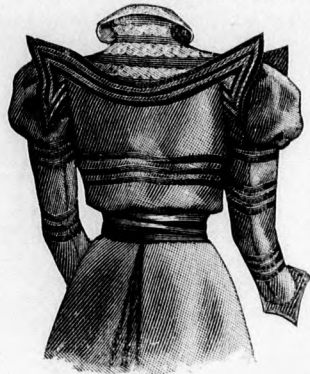
32. sz. Látogató ruha. Ehhez 27. sz. Szab. lásd a magy. A fekete atlasz-  
és bársonyból összeállított elegáns ruhát a kétféle szövet találkozására mentén,  
a vállrészekben és a közelőn felvarrt lila selyemre helyezett fekete csipke  
díszíti. Az elől nyitott 3 cmnyire a nyakkivágás alatt végződő, kép szerint  
bársony és atlaszból összeállított elejét lilaszínű atlaszszalag béleljük és elől  
kitárjuk. Elöl és hátul a bélésre erősített krepsiton egészíti ki, melyhez elől  
114 cm. széles, fent többszörösen, alul egyszer behuzott hasonló szövetből  
készült bluzrész illeszkedik, ez utóbbira 6 cmnyi közöttben keresztben keskeny  
atlaszszalagot varrunk fel. A felső huzott sorok legalsóját világoskék csavart  
bársonysáv fogja körül. A balra átkapcsolt bluzrész az elől fehér atlaszszalag  
bevonat bélésderék kapcsolását takarja. Az állógallér bevonására hátul kapcsolt

1b. mintalap.

Kristályfaragás.



35. sz. A 14. sz. ruha eleje.



41. sz. A 30. sz. háta.

lilaszínü atlaszsáv szolgál, melybe tarkóban két gallérszerű krepsifonnal borított rész illeszkedik. Ugyanígy takarja a derék fölött viselt szoknya lenzőjét. A szoknya mai ivünk 11. fig., belésszerű, állógallér és belésűjjak október elején megjelent számunk 15-18., 20-24. fig., a derék felsőszövege november elején megjelent számunk 78-80. fig. szerint szabható. Utóbbihoz fent 3-4 cm-nyit hozzáadunk, az elejét csak oly bőre veszszük, hogy kép szerint szétágazzanak a részek. A vállrészek szabását november közepén megjelent számunk 101. fig. adja, hátul a hátrészre helyezkedő részt a mintánál 4 cm-rel keskenyebbre, a karra helyezkedőt 7 cm-rel hosszabbra veszszük. A belésszerűt, a külső varrás meglévén, sima bársonnyal borítjuk, melyet fent 14 cm. szélesen 7 fel-felé eső szegélybe rendezünk.

33. sz. **Princesz-szabású bál vagy estélyi ruha.** Szab. és hátkép: mintáiv XIV. sz., 82-85a. fig. Kiegészítő szabásrészeket lásd a mintáiv és magy. A világoskék könnyű selyemruha díszét krepsifon-fodor és atlasz-szalag, valamint az előli varrásokon végigfutó ezüstpaszománt és csokor adja. A derék elején felvarrt fodrok közepén 8, végei felé csak 3 cm. szélesek. Ugyanezek a vállakon 8 és 12 cm., végeik felé 3 és 5 cm. szélesek. A szoknya oldalán és második előlapján végigfutó fodor, mely elől az alsó szélétől 5 cm-nyire kezdődik és az utolsó oldalvarrásig 85



44. sz. Kötény 1-3 éves gyermekeknek. Szab.: mintáiv XVIII. sz., 110-112. fig.

45. sz. Kötény 7-9 éves lányoknak. Szab.: magy.: mintáiv XXIV. sz., 140-141. fig.

46. sz. Kötény 2-4 éves gyermekeknek. Szab.: magy.: mintáiv XIX. sz., 118-115. fig.

47. sz. A 29. sz. háta.

cm-nyire emelkedik, elől 5, hátul 12 cm. széles. A hátul fűzött ruha végig belést, lent betétet nyer. A ruha számára, mintán a 83-85. fig. szerint 2-2 részt vágunk, a 82. fig. szerint pedig közepén végig 1 részt, melyek számoknak megfelelően összeállítandók. A belés- és felsűjjak szabását november közepén megjelent számunk 74. és 75. fig. adja.

36. sz. **Boa krepsifonból és tollbördürből.** 45 cm. bő, 4 cm. széles nyakpántba a hátsó közepén és az előli végeken fehér tollból 1-1 nagy bokkrétát varrunk, fehér gufrózott krepsifonból 1-1 nagy rozetát helyezve közéje. Elöl krepsifonból 36 cm. széles, 93 cm. hosszú tollbördürrel szegett, 29 cm. hosszú kacsokba rendezett csokor látható, melynek fölvarrását az előli tollbokkréták takarják. A nyakpántot végül kacsokkal látjuk el.

42-43. sz. **Babuház.** A fából készült, 75 cm. magas, 89 cm. széles baba-otthon három egymásra helyezett és szétrakható emeletből áll. Az előli fal egyik oldalán sarnírral, a másikon kacsokkal illeszkedik az oldalakhoz. Az első emelet a lépcsőházat, konyhát és ebédlőt, a második hálószobát és szalont, a harmadik két gyermekszobát foglal magában minél eszinosabb berendezéssel.

44. sz. **Kötény 1-3 éves gyermekeknek.** Szab.: mintáiv XVIII. sz., 110-112. fig. A szürke vászonkötény vállpántja és aluli ferde sávos díszje piros-szürke csíkos kartonból készül. Az előli és hátsó vállpánt szabását a 110. és 111. fig., a főt behuzott esüngőt a 112. fig. adja. Utóbbin alul 4 cm. széles kartonsáv látható díszül. A vállfodor 8 cm. széles, 60 cm. bő



36. sz. Boa krepsifon és tollbördürből.



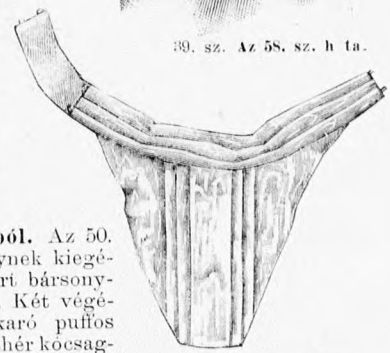
37. sz. Az 58. sz. ruha ujjja.



38. sz. A 31. sz. háta.



39. sz. Az 58. sz. h. ta.



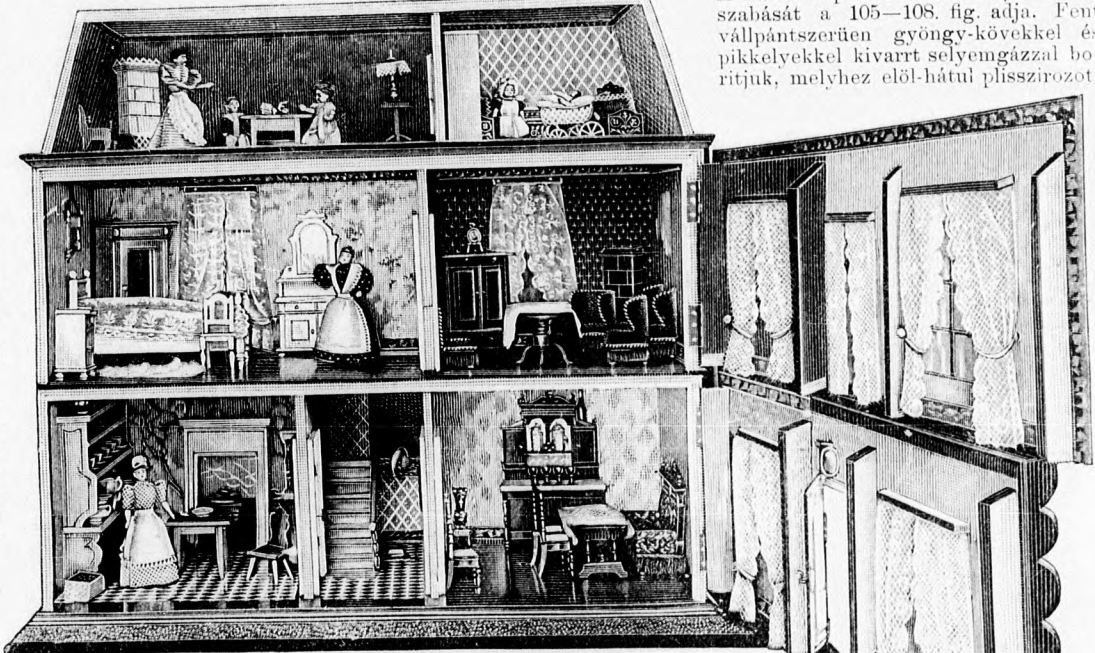
40. sz. A 31. sz. ingmell külön.

és a vállpántra a vonal mentén és elől az alsó széleken, hátul 6 cm. hosszán a csüngőn folytatva alkalmazandó. Felvarrását, valamint a váll alsó szélét pikkelyöltésű pánt takarja. Ugyanezzel tűzzük le a nyakat díszítő keskeny himzett sávot is. A kötény hátul gomboldódik.

50-52. sz. **Kalap és kalapdísz tollból.** Az 50. kép sajtóságos kis kalapot mutat, melynek kiegészítésére egy elől közbe ékelődő, csavart bársonnyal takart, kengyelszerű rész szolgál. Két végétől a merész tolleskor felvarrását takaró puffos részek indulnak ki. Az 51. sz. tolldísz fehér kocsából és fekete kakastollból van összeállítva, melyre felső végén pávatolldarabkákat ragasztunk. Az 52. sz. dísz fekete zsenília-levelekből és festett zöld kakastollból áll.

57. sz. **Társaságba való ruha gázbroddokkal.** Ehhez 55. sz. Szab.: mintáiv XVII. sz., 104-109. fig. Kiegészítő szabásrészeket lásd a mintáiv és magy. A fekete tüllsípke-ruha derekát és szoknyáját a csipke mintájának megfelelően cakkosan felvarrt atlaszszegélyű, 4 cm. széles gázrüss díszíti.

A hátul kapcsolt fekete selyemderék szabását a 105-108. fig. adja. Fent vállpántszerűen gyöngy-kövekkel és pikkelyekkel kivart selyemgázzal borítjuk, melyhez elől-hátul plisszírozott



42. sz. Babuház nyitva. Ehhez 43. sz.

csipkeszövet illeszkedik. A ráncokat közepe felé jobban összehajtogatjuk. A vállakra felvarrt, hátul a nyakon és karöltőn folytatódó gallérszerű rüssöt kép és jelzés szerint alkalmazzuk. Ugyanennek felvarrása 13 és 16 cm. széles, a nyak felé keskenyedő plisszírozott gázfodor szélétakarja. A hátul gázfodorral kapcsolatos állógallért szintén gyöngyvel kivart gáz borítja. Az ujjakba elől gázrüss van fércelve. Az állógallér okt. közepén megjelent számunk 85. fig. szerint szabható, a szintén gázzal bevont fekete selyeműj szabását október elején megjelent számunk 21. fig. adja. Vállcsüestől 8 cm-nyire az ujjakat a kis rajz 109. fig. szerint készült, fent és lent behuzott gázdudor díszíti. A gázzal bélelt 18 cm. magas betéttel ellátott selyemszoknya szabását a 104. fig. adja. Alul három 7 cm. széles fogazott szélű selyemfodor szolgál díszül. Mintán felső szélét kereszt és pont szerint beraktuk és a csipőbevarrásokat megcsináltuk, az 584 cm. bő, plisszírozott csipke-szoknyával közös keskeny lényőbe foglaljuk. Ezt 13 cm. széles, fehér, fekete, kék kockás selyemszalagból vartt, ol-



43. sz. Babuház. Ehhez 42. sz.

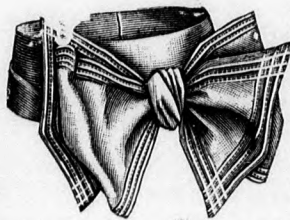
48. sz. **Ruhadísz gömbölyű galand és zsinór.** (Term. nagys.)





49. sz. Köpeny oldalt gombolva. Szab., kép eleje és magy.: mintáiv XXII. sz., 133-137a. fig.

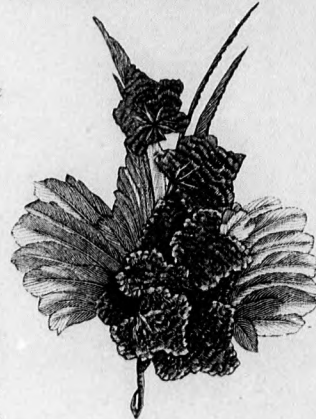
vet-részt vállon kereszt és pont szerint berakjuk, lent az előli széltől csillagig a csak derékig érő bélésnek megfelelően behuzzuk és arra ráférceljük. Hát- és oldalrészt a hátkép szerint egyben szemközti ráncokba rakott felsőszövet takarja. Ellenző, hajtokagallér és annak vállrészei bélést és betétet kapnak és szegélyekbe varrt posztóból a 87., 90. és 91. fig. szerint szabandók. Az előli és hátsó lebbenyszegélyek bársonyból a 92-93. fig. szerint készülnek. Utóbbiakat kereszt- és pont szerint berakjuk, hátul a pontozott vonal mentén behajtjuk és 47-et és 48-at a felsőszövetre helyezve, a bélésderékra varrjuk, mely csak derékig ér. A lebbené bélése selyem. A hajtokagallér-részeket 45-től 46-ig a vállrészekhez varrjuk és hátul szorosan egymás mellé helyezve, elől a felsőszöveten folytatva alkalmazzuk a derékra. Az ellenzőt a szintén szegélyes felsőszövettel bevont állógallérhoz varrjuk és jobboldalt a bélésderékra erősítjük, baloldalt a felsőszövet alá vezetjük. Ez utóbbit jobboldalt az ellenzőn levarrjuk. A hajtokagallért és vállrészeket csipke díszíti és szürke prémsáv szegi, mely a jobb elején és a lebbenen folytatódik. A felsőujj rövidítve adott felsőszöve (94. fig.) a kis rajz szerint kiegészítendő, felső részét 2-2 sima vonalt összefoglalva a bélésujj bőségének megfelelően behuzzuk, aztán kereszt- és pontjelzés szerint berakjuk és az 53-tól 54-ig kemény gázzal bélelt felső részhez (95. fig.) hozzávarrjuk. Most a szövetet a rövid külső varrás mentén csillagig behuzzuk, a varrást megcsináljuk és a felsőszövetet a bélésre alkalmazzuk, melyen megelőzőleg szintén kidolgoztuk a külső varrást, a belső varrást bélés- és felsőszöveten egyszerre készítjük el és az ujj elől a kézre eső csucsát külön selyemmel béleljük.



53. sz. Gallér nyakkendővel. Ehhez 54. sz.



54. sz. Az 53. számú gallér kiterítve.



50-52. sz. Kalap és kalapdísz toltból.

53. sz. Gallér nyakkendővel. A bármely állógallér után szabható, bélés és betéttel ellátott gallér hátsó két végéhez hasonló szélességű, csucsban végződő selyemszövet-részek illeszkednek, melyeknek végére gombot és hurkot varrunk. E részek az elől közepén alkalmazott csokor alatt gombolandók össze. A keskeny szegélyekkel díszített csokor két 9 cm. hosszú végből és két 8 cm. hosszú, 12 cm. széles kacsából áll.

dalt kapcsolt esarp takarja. Két sallangja 105 és 91 cm. hosszú, a kacsok hossza 15 és 11 cm.

58. sz. Ruha elűtőszinű derékkal. Ehhez 37-39. sz. Szab. és szoknya külön; mintáiv XV. sz., 86-95a. fig. Kiegészítő szabásrészeket lásd a mintáivon és magy. Eredetinken a szoknya ezüstsziürke posztóból, a derék kétféle árnyalatu kék kockás bársonyból készült. Az alul visszaján szövetsávvval foglalt fent 5 cm. nyire a szélétől 25 cm. szélesen, 1 1/2 cm. közökben vízszintes szálmászál szélességű állószegélyekbe varrt posztószoknyát a 38 cm. széles selyempliszével díszített béléssocknyával közös lényöbe foglaljuk. A béléssocknya szabását november közepén megjelent számunk 119. fig., a posztóból valóét mai ivünk kis rajz 86. fig. adja. A szegélyek számára a hosszúsághoz mintegy 8 cm-t hozzáadunk. A felsőszövet-részeket, elől baloldalt 36 cm. hosszú hasitékot hagyva, hátul 3-tól 4-ig összevarrjuk és aztán a szegélyek bevarrásához fogunk. A hasiték széleit a szintén ily hasitékkal ellátott béléssocknyával összefoglaljuk, a hasiték hátsó szélét nyelvel toldjuk meg, az előlre a derékdísz folytatásaként 4 cm. széles, acélgöngyökkel és gombokkal díszített gipür-csipkét varrunk. Bélésderék, bélésujj és állógallér szabását október elején megjelent számunk 15-18. 21. fig. és október közepén megjelent számunk 58. fig. adja. A derék jobb és bal elejét felsőszövetből a 88. fig. szerint, a jobb elő-



55. sz. Az 57. sz. háta.



56. sz. Társaságba való ruha éltesebb hölgyeknek. Szab., magy. és hátkép: mintáiv XX. sz., 116-124a. fig. Kiegészítő szabásrészeket lásd a mintáivon.

57. sz. Társaságba való ruha gázbodrokkal. Ehhez 55. sz. Szab.: mintáiv XVII. sz., 104-109. fig. Kiegészítő szabásrészeket lásd a mintáivon és a magy.



58. sz. Ruha elűtőszinű derékkal. Ehhez 37-39. sz. Szab. és szoknya külön: mintáiv XV. sz., 83-95a. fig. Kiegészítő szabásrészeket lásd a mintáivén és magy.

Felelős szerkesztő: Csepreghy Ferencné. Kiadótulajdonos: Rákosi Jenő Budapesti Hírlap ujságvállalata (igazgató Zilahy Simon). Budapesti Hírlap nyomdája.

A mai nyolcoldalas főlapoz színes divatkép, kézimunka- és szórakoztató melléklet, valamint szabásmintáiv van csatolva.

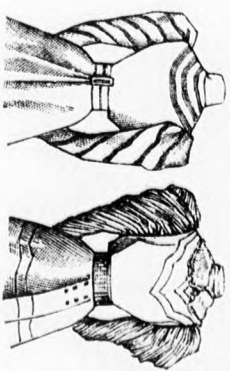
AK  
KÖNYV-  
TÁRA



1. fig. Raha pánidiszszel. Az egyszerű ruhát kép szerint ékíti csilkos atlaszióli készült pánidisz. A pánidiszhez hasonló nyak-kendőségek van a galléron alkalmazva.

Fig. 1.

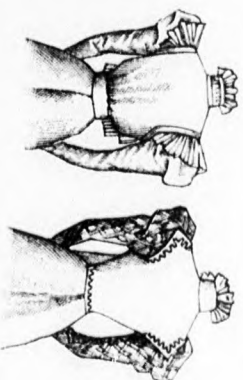
Fig. 2.



2. fig. Raha deplaszoknya és pánidiszszel. A posztóruha alól és posztóruhája ki-lán-külön van elkészítve és egy közös kes-kény lenzöbe foglalva. Az elől lekerekített szétválo felsőszövet látni engedti az alsó szoknya posztóborítást. Három a szoknya formájának megfordítható keretre végezt, lent 7, font alól 2 cm. széles, a szoknyán túlsó posztóplánt ékíti a ruhát. Csinosillan-galler és hajlók, allógaller és nyakkezdő, mely utóbbin vert csipke van. Valamint 21/2 cm. széles posztóplánt ékíti a derekat, a melynek ujja plüsszöbe hajtogatott étkor-társanyból való. A derek tölle kapcsolt szolnya lenzövet fémzalagóv fedt oldalt négy csattal.

Fig. 3.

Fig. 4.



4. sz. Raha eltérőnél újai. Az egyszerű gyapjúruha ujja és hajlókja kockás szövetből készült. A szoknya alsó derekát gép-hímzés ékíti. A hátnál testhez álló, elől szorítottan rendezett derek előlkapcsos bélését a ráhulló részek alatt hátsóruhá fedi. Ugyanígy hátsóruhá fedi a bevágás sok alatt a bélésrészt. Az allógallerre csipkét alkalmazunk, mely elől mellfordított képez.



## Divatos hajviselet.

1. fig. **Báli hajviselet.** A tarkón kötést csinálunk, a melyhez a hullámos oldal- és hátsó haját hozzá erősítjük. A hajból aztán egy magasan álló kacsot fésülünk. A haj fürtösre sütött végét a konty körül rendezzük el. A homlokhajat oldalt választva sütjük. Virágot alkalmazunk dísz gyanánt.

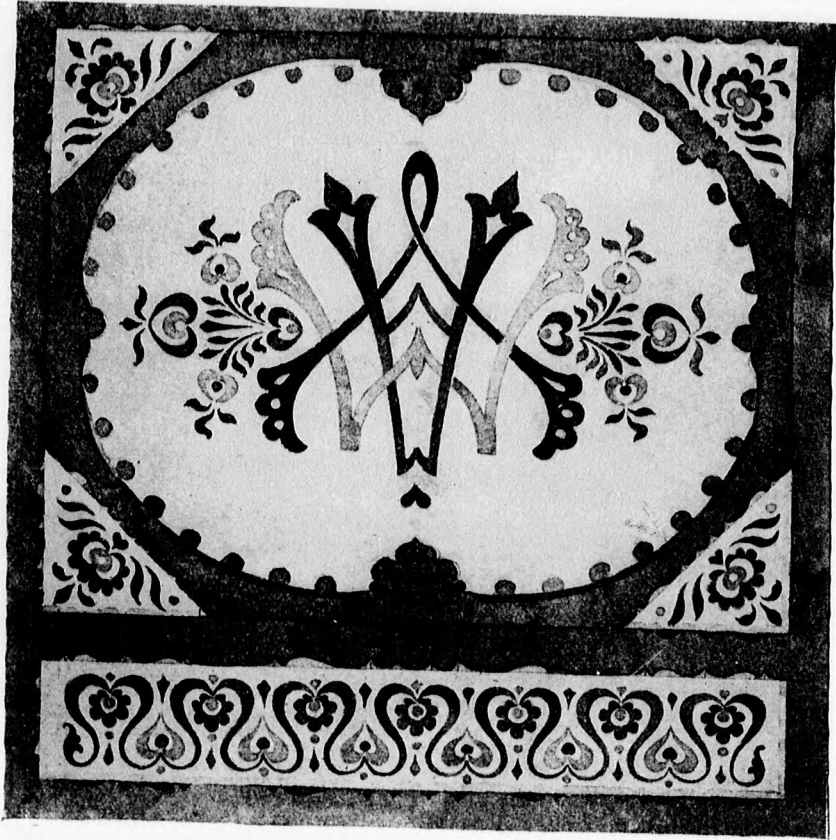
2. fig. **Színházba járó hajviselet.** Ezt is úgy kezdjük

mint az elsőt, csak dudoros kontyra fésüljük. Az oldalt választott homlokhajat apróköves fésű ékíti.

3-4. fig. **Társaságba való hajviselet.** Ezt is úgy kezdjük mint az elsőt és másodikat, csak hogy a haját a középső magas kacs körül csavarjuk és a fürtösre sütött végével a kontyot töltjük ki. A homlokhajat kifésüljük az arcból, a díszül alkalmazott tollak felé.

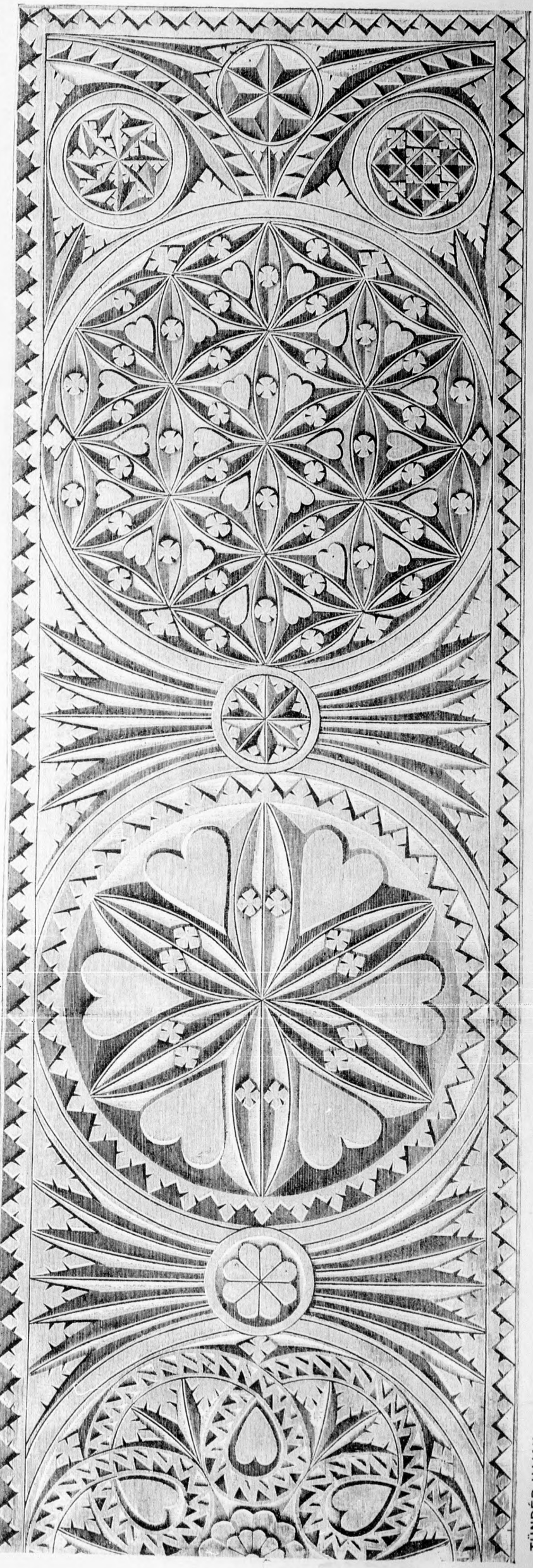
A túlsó oldalon színes divatkép.

1897. december 15.



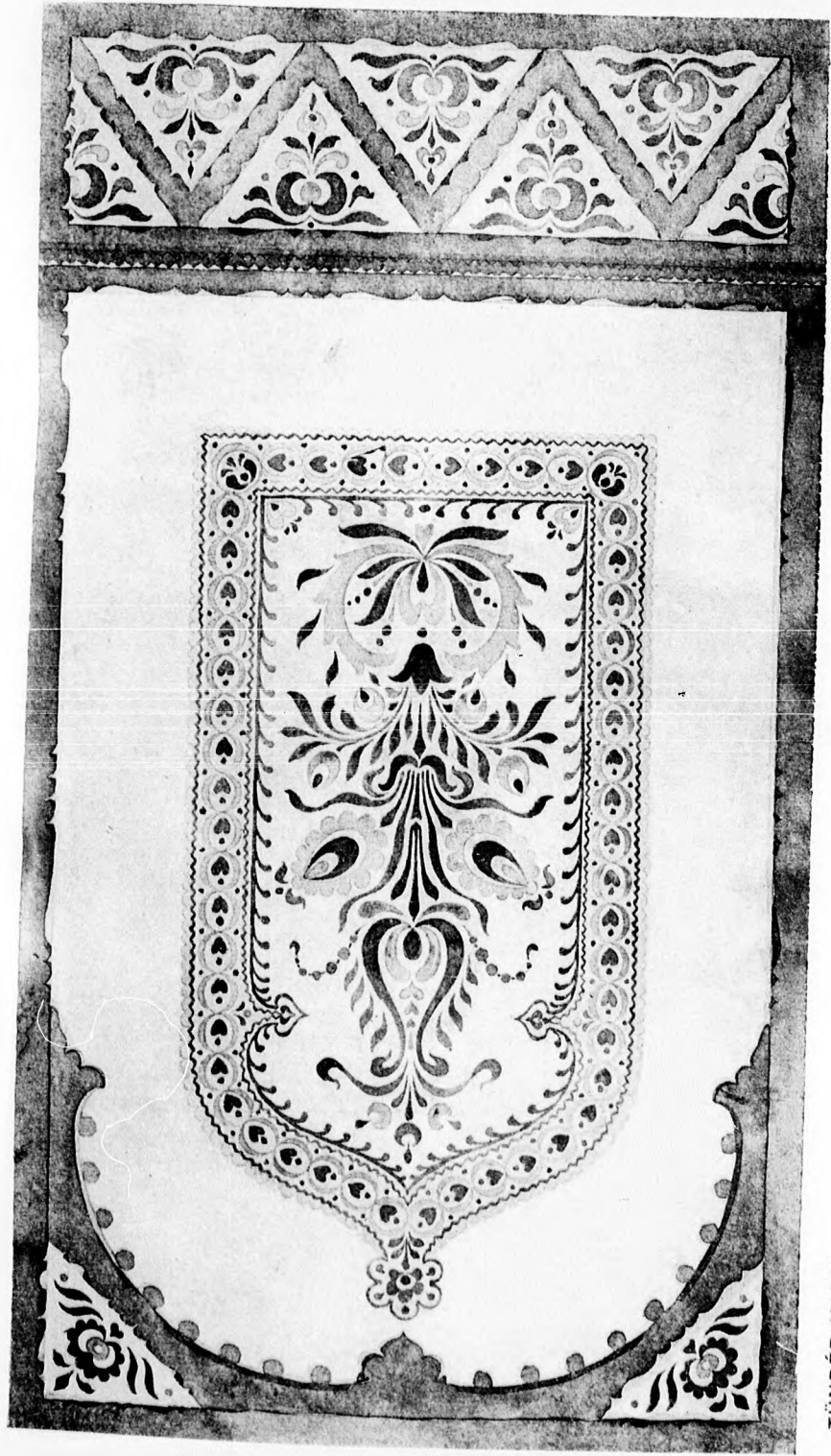
la. mintalap.

1897. december 15.



lb. mintalap.

DIVAT UJSÁG.



TÜNDÉR UJJAK.

A tatai sátor részlete.

DIVAT UJSÁG

TÜNDÉR UJJAK

Kristályfaragás.