

Az öltözködés művészete.

A fehéreneműre, piperére
és kézimunkára nézve
a legjobb tanácsadó.
Színes divatképek
szabásrajzok
és szórakoz-
tató melléklet.

DIVAT ÚJSÁG

A Divat Újság megjelenik havonként kétszer, minden hó elején és közepén. Szerkesztősége és kiadóhivatala: Budapest, VIII. kerület, Rótki Sándor-utca 4-ik szám. Előfizetéseket csak napiárú 1/2, 1/4, 1/2, és egész évre fogad el bármelyik hazai könyvkereskedés meg a kiadóhivatal.

1 frt 10 kr
postai
szétküldéssel.

Minden számban szórakoztató melléklet és kétoldalas szabásminta-iv. Havonként színes divatkép és kézimunka-melléklet. A hónap második felében megjelenő számhoz felváltva a "Tündér-Újság" külön mintaszínlappal, a Családi Monogram-Album lapjai és színes kézimunka-kép.

A divat.

Még el sem temettük az ó-évet, még fel sem köszöntöttük az újat és már számos levelet kapunk szeretett kedves előfizetőinktől, tele kérdésekkel, a melyek csaknem kizárólagosan a farsang és téli divat felől tudakozódnak. Ehhez képest lapunk alig is hoz mást, mint béli és nagyobb estékre való ruhát és köpenyt, no meg egy-két csinos korcsolyázó ruhát, a melyre azonban, ha ilyen enyhén tart a tél, sajna kevés szükségünk lesz.

A leányokat legjobban elárasztja az idén a divat szeszélye a nekik való szebbnél-szebb bájos lim-lommal. A pehely-könnységű libegő-lebegő gáz, krep és tüllszövetek felhőibe burkolózkodhatnak az idén, melyeknek eleganciáját fokozza a harmonikusan elütő színű selyem alsóruha és szalagdisz. Nagyon divatos az idén a zsinórszerű beszövésekkel kockásra osztott könnyű szövet, valamint a már késszen plisszéban megkapható gáz, a mely rendszeren erősebb bordüroszikkal van keresztülszöve. Ezekkel versenyeznek a himzett tüll vagy krepsifon, a melyek mintája apró elszórt virágok, selvemmel, zseniliával vagy gyönggyel van himezve. Nagyon hatásos, noha nem új, de most még divatosabb, mint első feltűnésekor volt, az üvegből készült harmatcseppekkel teleszórt báliszövet. A mesés pompában ragyogó gyöngy és köhímzés egyáltalán roppant kísért az idén. Attól tartok, hogy szépeinket meg sem látjuk a vakító csillogástól, a melylyel körülveszik magukat. Még pedig nemcsak a könnyű báliszövetek ilyen csillogók ám, hanem a nehéz bársony is. A legkedveltebb dísz a bálruhának a plisszefodor és a könnyű gázbodor. Roppant szeretik az oldalt vagy hátul lehulló széles szalagesarpot, az egyik vagy mindkét szélén a szalag színétől elütő színű krepbodorral vagy fodorral. Ha a szalag virágos, akkor a krep a szélén a virág színével egyezik.

Hanem hiába hivalkolik a drága toll és üvegyöngy-disz a maga előkelőségével és liu pompájával, a virágot azért nem bírja az öt megillető helyről kiszorítani. A leányok kedvelt virága az ibolya, a vad-rózsa, a mimóza, a mely vékony koszoruban veszi körül a ruha kivágását vagy csokrokban huzódik meg a csipke és krep-fodrok között. A magasra fésült kontyban is virágdisz van az idén. Az asszonyok az idén az orchideák számtalan fajából válogatják a virágot. Van ezek között hát a virágesinálónak olyan is, hogy még Linné maga is zavarba jönne, ha hovatartozandóságát meg kellene határozni. Tisztán a képzelet levegőjéből táplálkozó szeszélytől virítanak ki. Hanem azért igen szépek ám a maguk fantasztikus lehetlenségében. Tollakból az idén nemcsak a strucc és paradicsommadar meg a forró égöv egyéb csillogó szárnyasai szállítanak, hanem még a honi baromfudvar és apró vadmadarak is hozzájárulnak ruhánk és fejünk díszítéséhez.

A színes pompával szemben, a mely az ideai farsangi divatot jellemzi, erősen tartja magát a fekete-fehér összeállítás a maga puritán egyszerűségében. A fekete bársony, moaré vagy selyemszoknya egy fehér selyemmel alábélelt tekete gipürderékkal nagyon elegáns. Egészen új a rézsut fekete atlaszcsokkából laza fekete kordonetselyem keresztvarrással összeállított bluzszövet, a melyet szintén fehérrel bélelnek alá.

Még egy szót a jégportra való ruhákról, a melyek az idén természetesen csaknem kivétel nélkül oroszbluzszal készülnek. A legújabb újdonság ezen a téren a fehér bongyorszövetből vagy fehér orosz bársonyból készült oroszbluz fekete huszáros zsinórdiszszal, persze ehhez hasonló fehér sapka is. Mondhatom, hogy az egész inkább feltűnő, mint szép. Sokkal elegánsabbak és szebbek a sima posztókból készültek, valami sötét prémfoglalással és persze fekete zsinórozással.

Ida.

I. sz. Hajviselet. Ehhez 38. sz.



Céd.

1. sz. **Hajviselet.** Ehhez 38. sz. A körös-körül hullámosra süttött haját fejbubon megsodorva egy magasra támasztott kacsba rendezzük. (Lásd a 38. sz. részletet.) A tincset a kacs körül vezetjük, fürtösen süttött végei pedig szabadon esnek a hátsó fejre. Fehér kócsagtoll, diszes tű és fésű egészíti ki a frizurát.

2-3. sz. **Derékdísz, a ruha szövetség is kivihető.** Ehhez 4. sz. Részlet a 3. számhoz. A 2. sz. szab. és rajza: mintáiv XIII. sz., 67-68. fig. A 2. sz. dísz kivágott, de magas derekakra is alkalmas. Fekete selyemgáz alapja kisebb-nagyobb fekete csiszolt gyöngyökkel és zsetppikkelyekkel van kivarva. A kivitelre vonatkozólag mult év december közepén megjel. számunk 48. fig. ad utmutatást. Szab. és kivarrás rajzát mai mintáivunk 67. és 68. fig. adja. Felső részét alsó szélén behuzzuk és az alsó övszerű részhez varrjuk. A 3. sz. dísz csakis magas derekakra alkalmazható. A 4. sz. e dísz részletét természetes nagyságban mutatja. Készül pedig a derék előrézének szabása szerint, de csakis övig ér, elől 4 cm-rel keskenyebbre vesszük. Anyaga 1 cm. széles szörgalánd, melynek sorait erős fekete selyemfonállal dolgozott keresztöltések és pókok fűzik össze. Mindegyik sor az előli szélén váltakozva egy vagy két 4 cm. hosszú kacsosal tulmegy. Hogy könnyebben dolgozhassunk, meglehetősen kemény papírra átvisszük a szabásmintát, a körvonalak mentén erős paszománt-bordúrt fércelünk föl és az 1 cm-nyi közökben fölvarrt, 1 cm. széles galandsor két végét e paszománt bordúrlőz erősítjük. Az előrészt mindkét felét külön-külön dolgozzuk és a kacsokat összevarrjuk (a kettős kacsok közül az alsót vesszük). A kész dísz alul 37 cm. bőséggel behuzzuk és öv helyett 3 cm. széles paszománt-galandra varrjuk. Az egyes ka-

esokra makk alakú paszománt gombot erősítünk.

5-6. sz. **Ing és nadrág eszpediszzel és himzett betéttel hölgyeknek.** Szab.: mintáiv XXV. sz., 128-130. fig. A batiszt ing előli és hátsó ingalját az előli vonal figyelembe vételével vállon és hátul közepén végig egészben hagyva a 129. fig. sze-



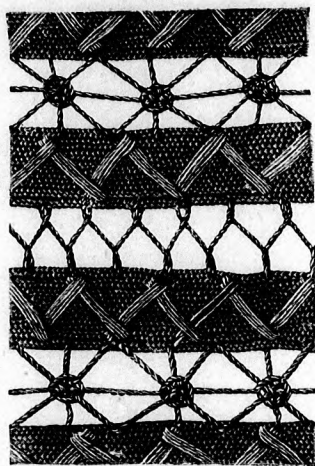
13. sz. A 36. sz. háta.



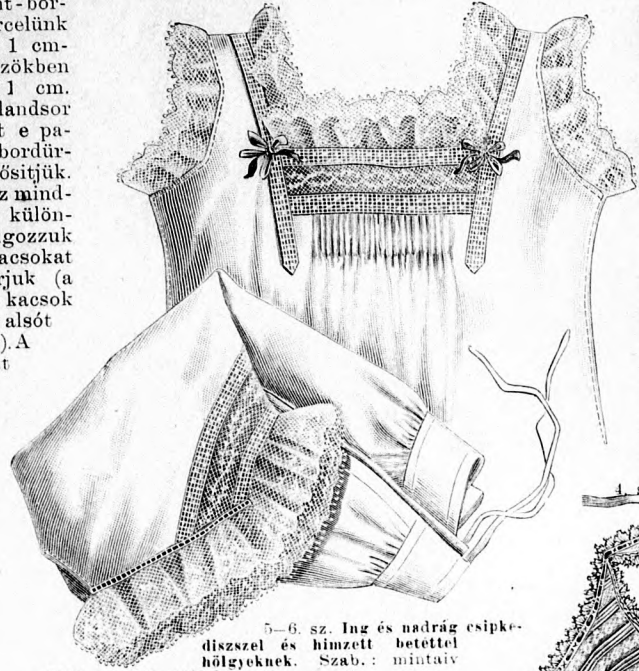
2-3. sz. Derékdísz, a ruha szövetség is kivihető. Ehhez 4. sz. Részlet a 3. számhoz. A 2. szám szabása és rajza mintáiv XIII. sz., 67-68. fig.

7-8. sz. **Ing és nadrág himzéssel hölgyeknek.** Szab.: mintáiv V. sz. 34-38. fig. Mindkettő himzett betéttel és sávval van díszítve. A 35. fig. szerint alakított előli keskeny vállpántja keskeny himzett betéttől készül, mely a vállakon átvezetve a hátsó csillagtól közepig 10 cm. bőséggel húzott ingaljon is folytatódik. A betéthez vállon 40 cm. hosszú, 6 1/2 cm. széles, két végén lekeskenyített, ugyanitt 8 cm. hosszán simán hagyott, egyébként húzott himzett sáv illeszkedik, mely simán felvarva (3 1/2 cm. szélesen), az előli vállpánt belső szélét és a hátsó kivágást is kíséri. Az elől egymáson áthajló, a 36. fig. szerint szabott hajtóka szintén himzésből való. Ivezett széle felül esik. A vállpánthoz használt himzett betét két szélén áttört lyuksorral készül. A vállon egészben hagyott ing előli és hátsó ingalja a 34. fig. szerint közepén végig egészben készül az előli vonal figyelembe vételével, válltól mért 112 cm. hosszúságban. Az ing alsó bősége 200 cm. A nadrág számára a behajtással kiegészített 37. fig. szerint közepén végig egészben két részt szabunk az előli vonal figyelembe vételével. A lényő a 38. fig. szerint duplán szabott két részből készül, melyek elől összevarrandók és húzókor számára letűzendők. Alsó szélén az egyenes vonal a hátsó, a cakkos az előli nadrágrészre vonatkozik. A himzett betéthez illeszkedő 6 1/2 cm. széles, 110 cm. bő az előli csucson egymáson áthajló két vége 4 cm. szélességgel lekeskenyítendő.

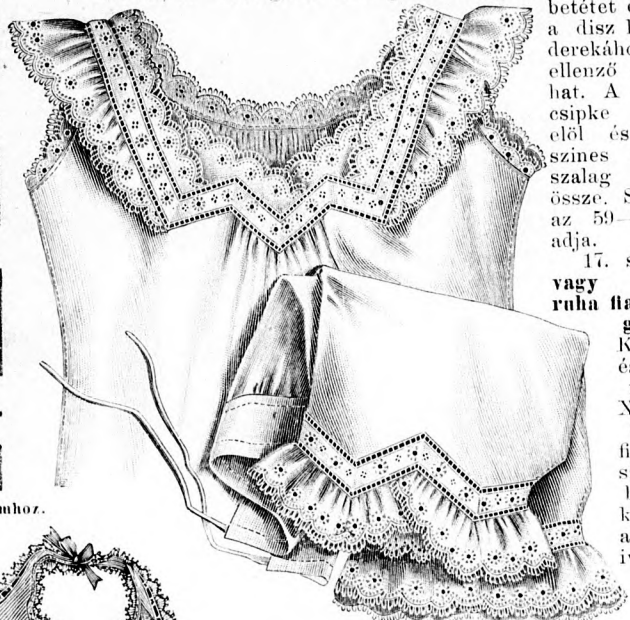
9. sz. **Kivágott alsóderék eszpediszzel.** Szab.: mintáiv X. sz., 59-61. fig. A sirtíngderékba jelzés szerint eszpediszzel ékelünk, a dísz kivágott derekához mint ellenző szolgálhat. A derekat eszpediszzel: elől és vállon színes selyemszalag tartja össze. Szabását az 59-61. fig. adja.



4. sz. Részlet term. nagyságban a 3. számhoz.



5-6. sz. Ing és nadrág eszpediszzel és himzett betéttel hölgyeknek. Szab.: mintáiv XXV. sz., 128-130. fig.



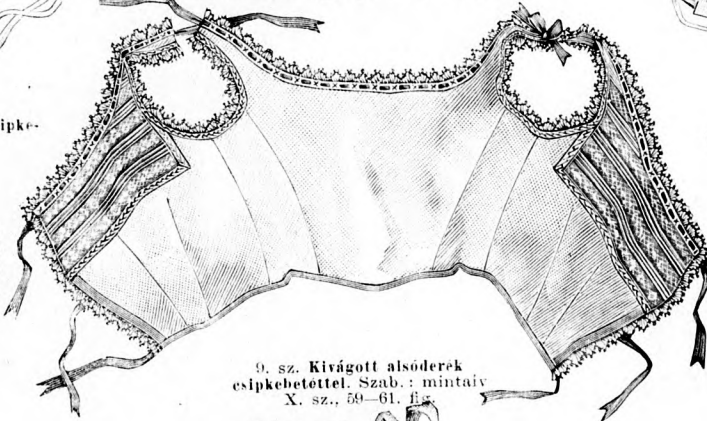
7-8. sz. Ing és nadrág himzéssel hölgyeknek. Szab.: mintáiv V. sz., 34-38. fig.

17. sz. **Báli vagy estélyi ruha fiatal hölgyeknek.** Kis rajz és hátkép: mintáiv XV. sz., 68b-d. fig. Kiegészítő szabásrészeket lásd a mintáivon és magy. A halványkék atlatzruha

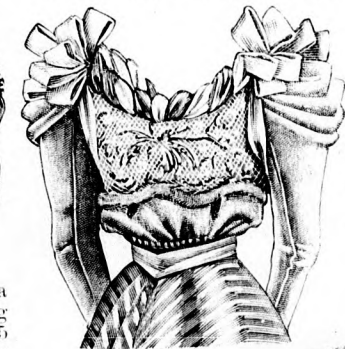
derekának felsőszövege körös-körül egyben egymásra eső pántokba van rendezve, a melyek elől a közepe felé emelkednek és bluzszerű, buggyosan rendezett halványkék gázrész alatt végződnek.



sz. A 37. sz. háta.



9. sz. Kivágott alsóderék eszpediszzel. Szab.: mintáiv X. sz., 59-61. fig.



11. sz. A 33. sz. háta.

rint szabjuk válltól mért 112 cm. hosszú és 200 cm. alsó bőséggel. Elejébe jelzés szerint himzett betétet ékelünk, mely vállon átvezetve a hátul csillagtól csillagig 17 cm. bőre húzott hátulsó ingaljon is folytatódik. Azután duplaponttól duplapontig a 130. fig. szerint betét- és eszpediszzel összeállított vállpántot alkalmazunk beléje, a felső 4 cm. hosszú keskeny szegélyekbe varrt szélét a vállpánthoz varrva. A nyakkivágást, valamint a karöltőt 4 cm. széles eszpediszzel. A jelzés szerint betét és eszpediszzel díszített nadrágon alul 8 cm. széles eszpediszfodorlátható. A 128. fig. a nadrág alsó részének jelzéssel ellátott felét adja; e rész csillagját, duplapontját és a csillagját mai ívünk 37. fig. megfelelő jeleire téve kiszabhatjuk a nadrágot. A lényő mintáját a 35. fig. adja.



12. sz. Al-öszknya hölgyeknek. Kis rajz és magy.: mintáiv XXVIII. sz., 134. fig.

Hátul vízszintesen a derék kapcsolásáig terjednek, a melyet 5 cm. széles laposránc takar. A derék kivágását és az ujjakat kép szerint cakkos fehér himzett gázcsipke díszíti, a mely pántokkal levarrva, a szoknya első és két oldallapját is díszíti. A derekat ezenkívül még két vállon alkalmazott eszpediszzel ékesíti. A megbéllet, alul gázbetéttel ellátott szoknya szabását a kis rajz 68b. fig. adja. A derekat mai mintáivunk 41-45. fig. szerint szabjuk. A bélés-ujjakat a 19. fig. szerint vágjuk, de csakis felső szélétől a vízszintes vonalig. A hajlott vonal a 68c. fig. szerint szabott ujjdudor mintáját adja. Felső és alsó szélét behuzzuk és lent a varrását eszpediszzel takarjuk.



14-15. sz. A 31. sz. háta és visszaja.



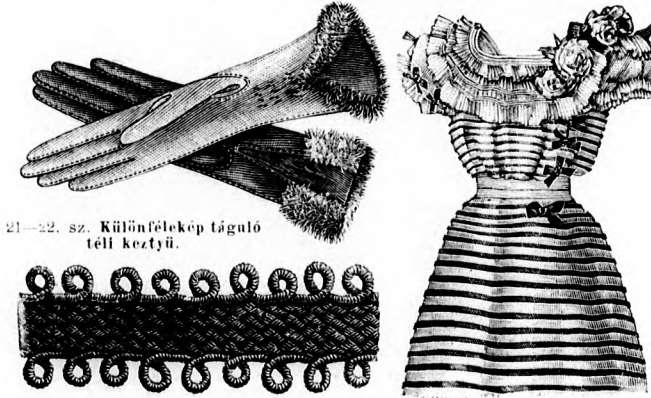
16. sz. A 40. sz. előlről.

18. sz. **Kalap kis leányknak.** Szab.: mintáiv XXIX. sz., 140-144. fig. Rózsaszín pettyes fehér gyapótkreppből, selyembélésből és gázbetéttől a 140. és 141. fig. szerint közepén végig egyben 1-1 részt szabunk és ezeket számok szerint összevarrjuk. A kalapot díszítő dudor 100 cm. bő és 10 cm.



17. sz. Bali vagy estélyi ruha fiatal hölgyeknek. Kis rajz és hátkép: mintaiv XV. sz., 68b-68i. fig. Kieg. szabásrészeket lásd a mintaivén és magy.

ily színű gázruhát keskeny fekete bársonyszalaggal átfűzött 2 cm. széles csipkebetét díszíti, melyet a szoknyára alsó szélétől 10 cm-nyire egyenlő közzel elválasztott három sorban varrunk fel. Elöl a sorok 20 cm-nyire szétágaznak, végeik betétből varrt rozetták közé rejtve. A sűrűn húzott gázszal bevont, hátul kapcsolt derék díszre fent 3 sor, derékban 2 sor betét; ugyanez osztja az ujjak szövetét dudorba és ez fut fel derékon egész a vállig. Derék és bélészetek szabását a 41-45. és 68b. fig. adja. Az ujjakat a 19. fig. szerint szabjuk, ezeket azonban csak a vízszintes vonalig. A szoknya felső szövege 400 cm. bő és egyenes lapokból van összeállítva.



21-22. sz. Különfélekép táguló téli keztyű.

21. sz. A 30. sz. előlől.



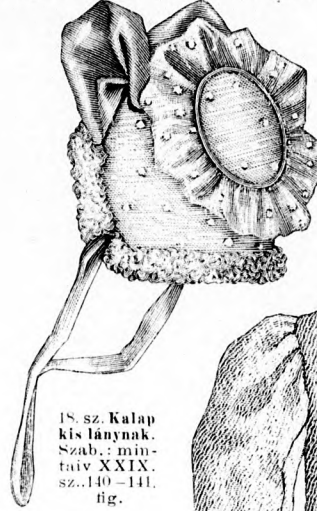
25. sz. A 28. sz. eleje.



26. sz. A 35. sz. háta.

széles és azt felső behúzott hosszanti szélén a kereszt és pont szerint berakott karimára, annak hátsó szélétől 2 cm-nyire felvarrjuk. A dudor alsó szélét rózsaszínű paszpallal együtt a karima és kerek alap-rész összekötő varrásába foglaljuk. A karimán elöl az arc körül 2 cm. széles fehér bárányprem-sáv látható, a sarkakon 2 1/2 cm. széles rózsaszínű atlasz kötőszalagok vannak. Elöl közepén két 18 cm. hosszú, 28 cm. bő rózsaszínű selvensávból varrt esokrot adunk díszül. E részeket u. i. hosszanti szélük mentén körbe zárjuk, két keresztiszlet egymásmellé helyezve sűrűn behúzzuk és végül átfogó alatt a csokrot befejezzük.

21-22. sz. Különfélekép táguló téli keztyű. A flanellel bélelt glacébőr-keztyű



18. sz. Kalap kis lányoknak. Szab.: mintaiv XXIV. sz., 140-141. fig.

gumikore segítségével tágul, midőn a kézre húzzuk. E kore a csukló felé bővülő keztyű bélése és bőre között van alkalmazva. Az alsó keztyű nyílásába csucsban végződő, nyújtható gumirész ékelődik.

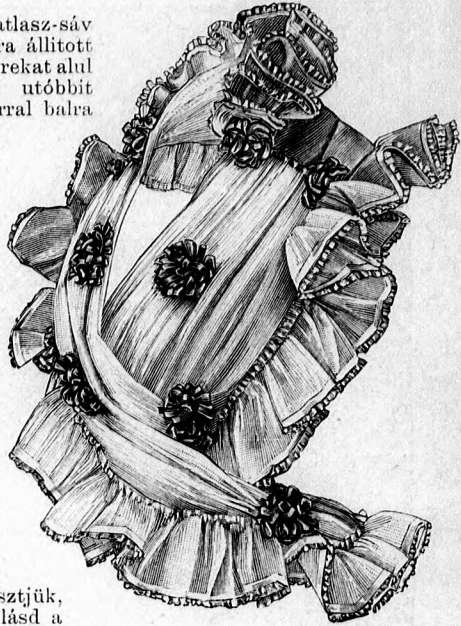
23. sz. Paszománt-bordűr ruhafélék díszítésére. (Természetes nagyság.) A soktéleképp használható bordűr fonást utánzó galandból és azt szegélyező hurkokba rendezett gömbölyű zsinórból van összeállítva.

29. sz. Bálruha fiatal hölgyeknek. Szab. lásd a magy. A halvány rózsaszín bélésre dolgozott ugyanily színű gázruhát keskeny fekete bársonyszalaggal átfűzött 2 cm. széles csipkebetét díszíti, melyet a szoknyára alsó szélétől 10 cm-nyire egyenlő közzel elválasztott három sorban varrunk fel. Elöl a sorok 20 cm-nyire szétágaznak, végeik betétből varrt rozetták közé rejtve. A sűrűn húzott gázszal bevont, hátul kapcsolt derék díszre fent 3 sor, derékban 2 sor betét; ugyanez osztja az ujjak szövetét dudorba és ez fut fel derékon egész a vállig. Derék és bélészetek szabását a 41-45. és 68b. fig. adja. Az ujjakat a 19. fig. szerint szabjuk, ezeket azonban csak a vízszintes vonalig. A szoknya felső szövege 400 cm. bő és egyenes lapokból van összeállítva.

35. sz. Társaságba való ruha rátétdíszszel és gyöngypaszománt-figurákkal. Ehhez 26. sz. Szab.: mintaiv XII. sz. 66. fig. Kiegészítő szabásrészeket lásd a mintaivén és magy. Az elegáns világosszürke fűkőbársony ruha derékának elejét és hátsó részét, valamint az ujjakat a kéz körül piros atlasz-alapra helyezett fekete paszománt-figurák díszítik. Piros atlasz-vállgallérját (66. fig.) először pikkelyekkel kivarrt fekete recés szövet borítja, melyre ezüstfónállal varrjuk a bársony-figurákat. Az elöl kapcsolt bélésderék, állógallér és ujjak szabását mai mintaivünk 9-12. és 18-20. fig. adja. Az ujj felsőszövetét kiszabás előtt gufrirózzuk, a ráncokat kiszabás előtt szétsimítjuk. A bélésderék elejét előli szélein mellényszerűen fehér atlaszszal borítjuk, melyre húzott fehér kreplisz esik. Az elő-részre ezenkívül a fentebb említett, alul a közepe felé könnyedén húzott felsőszövet takarja. Az utóbbinak előli szélére 18 cm. széles, alul csucsban végződő, húzott, himzett, fekete gázcsikot varrunk. Az állógallért hátul nagy esokor

alatt kapcsolt berakott piros atlasz-sáv takarja. A csokor fölött magasra állított gyöngypaszománt látható. A derekat alul hasonló atlaszrész övezi. Ez utóbbit sárga ércesattal és nagy csokorral balra átkapcsoljuk. A bélészetek, valamint a rézsutvarrással összeállított felsőszövet szoknya szabását mai ivünk 56-57. fig. adja.

36. sz. Bali vagy estélyi ruha vállneson alul kivágott derékkal. Ehhez 13-15. sz. Szab.: mintaiv XXIV. sz., 121-127. fig. Szoknyája világoszöld atlaszból, elöl kapcsolt, oldalt záródó felsőszöveggel bevont deréka ugyanily színű tafotából készül. E tafotára oldalt sima, elől-hátul húzott gázt borítunk, melyre fekete csipke-figurákat varrunk fel. Vállon 5 cm. széles, 8 cm. hosszú, kacsokba rendezett fekete bársonyszalag feszül, a karöltő alsó kivágását pedig 100-tól 88-on át 101-ig a lent bővebbre, fent szűkebbre szabott ujjakat illesztjük, fent a váll szabadon marad (lásd a derék visszáját a 45. számon). Az ujjakat egy-egy 130 cm. bő, 9 cm. széles, keskeny fekete csipkével szegett gázfodor díszíti. Hasonló szélességű 500 cm. bő fodrot alkalmazunk fordított varrással a derék kivágására és folytatva felvezetjük az ujjak szabadon hagyott szélén is. Elöl végei szabószérien csaknem derékig ér. Lent övszerűen közepén csucsba varrt bársonyszalag feszül, mely a derék félmagasságában ismétlődik és elől-hátul a ráncos gázdísz alatt véget ér. A végig bélelt, 30 cm. magas utánzott lós örbetéttel ellátott szoknyán elől rézsut varrás van. Első és második oldallapját 11 cm. széles, 340 cm. hosszú csipkével szegett gázfodorok díszítik, melyeket fent 5 cm. szélességig lekeskenyítve, 50 cm. hosszan simán, egyébként hullámosan varrunk fel. A kis rajz 121. fig. szerint szabott szoknyát fent rátartjuk és keskeny lényöbe foglaljuk. A derék szabását 122-126. fig. adja. Az áthajló előrészt számára a



20. sz. Antoinette-fisű selyemgázból. Kis rajz és magy.: mintaiv XX. sz., 100a. fig.



27. sz. Ruha prémdíszszel, korecsolyókának is alkalmas. Szab. magy.: mintaiv XIX. sz., 91-100. fig. Kiegészítő szabásrészeket lásd a mintaivén.



28. sz. Esti köpeny esküvővel és gazdofrokkel. Ehhez 29. sz. Szab. magy.: mintái XXVI. sz., 101-106. fig.

29. sz. Bálruha Natali helyekre. Szab. lásd a magy.

30. sz. Bálruha bírsorszatag-díszrel és plisztrózott fodrokkal. Ehhez 24. sz. Kis rajz és magy.: mintái XXVII. sz., 137-138. fig. Kiegészítő szabásvázlatot lásd a mintáiban.

31. sz. Bálruha csipkedíszrel. Szab. magy.: mintái VI. sz., 39-40. fig.

32. sz. Ruha széles hajléka-gallérral. Ehhez 23. sz. Szab. magy.: mintái II. sz., 5-21. fig.

33. sz. Bál ruha estélyi ruha kivágott derek-
kal és hosszú vállakkal. Ehhez 11. sz. Szab.
magy.: mintái IX. sz., 60-68. fig. Kiegi-
esítő szabásvázlatot lásd a mintáiban.

34. sz. Búz galanddíszrel. Ehhez
14-15. sz. Szab. magy.: mintái
XV. sz., 21-22. fig. Kiegészítő
szabásvázlatot lásd a mintáiban.

35. sz. Társasági ruhák kivágott derek-
kal és hosszú vállakkal. Ehhez 20. sz.
mintái XII. sz., 69. fig. Kiegészítő
szabásvázlatot lásd a mintáiban és magy.

36. sz. Bál és estélyi öltöket váll-
csonton alul kivágott derek-
kal. Ehhez 13. sz. Szab. magy.: mintái
XIV. sz., 121-127. fig.

37. sz. Búz vállpántszelű díszrel.
Ehhez 10. sz. Kis rajz. mintái XIV.
sz., 128. fig. Kiegészítő szabásváz-
latot lásd a mintáiban és magy.



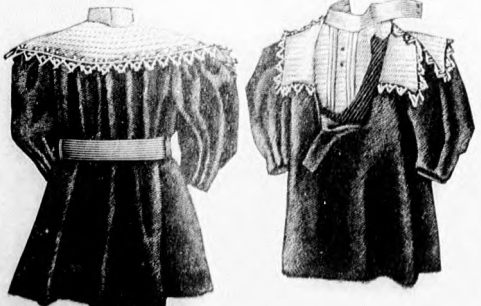
38. sz. Részlet az I. számhoz.

liszt varrjuk fel, rajta kép szerint bodrosan huzott keskeny fehér atlaszszalagot alkalmazva. E vállpántszerű díszhez illeszkedik a kis rajz 68a. fig. szerint szabott felsőszövet. Ez utóbbit jelzés szerint szalmaszál keskenységű szegélyekbe varrjuk, paszpollal, valamint 2 cm. széles krepliszfóddal szegjük, melyhez az ebből 3 cm-nyire behajtott előrész szélén 34 cm. bő, fent és lenn sűrűn behuzott, szabószzerűen felvarrt krepliszrész illeszkedik. Az állógallérba, valamint az ujjakba a kéz körül atlaszszalaggal szegett krepliszfódot fércelünk. A karöltőbe is 8 cm. széles selyem és 12 cm. széles, 75 cm. bő ujjfódot foglalunk. A bluzt 5 cm. széles berakott krepliszszel bevont, baloldalt síkkes szövetsokor alatt kapcsolt öv tartja össze.

39. sz. **Ruha 2-4 éves fiúnak.** Ehhez 43-44. sz. Szab.: mintáiv XVII. sz., 77-84. fig. A végig bélelt sötétzöld velvetruha, melynek ellenzője és gallérszélei gázbetétet nyerne, pántokban átvezetett 3 $\frac{1}{2}$ cm. széles fehér bőrvél van összefoglalva. A közepén 3 $\frac{1}{2}$ cm. széles lapos ráncba rendezett és keskeny szegélyekkel díszített ellenző állógallérjával együtt, valamint a gallérfoglalóval a ruhába fércelt 2 cm. széles fehér selyem gipüresipkével szegett vállgallér fehér ripszelyemből készül. A 77. és 78. fig. a kis rajz 84a. figurán adott hosszúság és alsó bőség méreteinek figyelembe vételével a közepén végig egészen szabott szoknyaeska elejét és hátrészét adja. E részeket fent keresztet pontra és a keresztet a pontra téve berakjuk és a ráncokat visszajukon levarrjuk. A bal elejét bevágjuk, itt a középső lapos ráncot a jelzésvonalig levágjuk és a hajtóká alatt átkapcsoljuk. Az elejét a kivágás mentén, mely alá egyébként jobboldalt az ellenzőt felvarrjuk, balra átkapcsoljuk, apró fehér gyöngyhárgombok díszítik. Az ellenző bélésének és az állógallér szabását a 81-82. fig. adja, a nyakkivágáshoz varrt bársony vállgallér és hozzá illeszkedő hajtókáit pedig a 80. és 79. fig. A nyakkivágásba fércelt fehér gallért ugyanazon minta szerint szabjuk azon megjegyzéssel, hogy a bársony-vállgallér csak a jelzésvonalig érjen. Bélés- és felsőszövet ujjak, előbbie az alsóujj figyelembe vételével, utóbbiak az ujj alsó részének vonalával a 83-84. fig. szerint készülnek. A felsőszövet-ujjakat alsó szélükön és azon feljebb mintegy 7 cm. hosszan ráncokba rendezzük, melyeket erősen letűzünk, felső szélüket a bélésnek megfelelően behuzzuk.



42. sz. A 41. sz. háta.



43. sz. 39. sz. háta. 44. sz. A 39. sz. eleje nyitva.

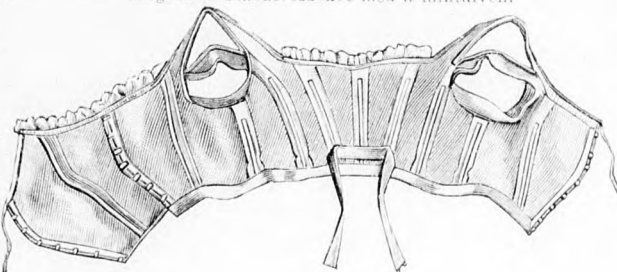
122. és 123. fig. szerint 1-1 részt vágunk, a 123. figurát azonban csak a jelzés vonalig vállak nélkül. E részeket 86 és 87 között összevarrjuk és a jobb elejéhez hozzá erősítjük. Csak akkor alkalmazzuk reá a bevonásra szolgáló gázt. A bal aláhajló rész csak belésből készül. A bársonyszalagot a jobb áthajló elején fölvarrjuk, hátul kapcsoljuk. Az ujjakat a 127. fig. után vágjuk és fent 98-tól 99-ig összevarrjuk.

37. sz. **Bluz vállpántszerű díszszel.** Ehhez 10. sz. Kis rajz: mintáiv XV. sz., 68a fig. Kiegészítő szabásrészeket lásd a mintáiv és magy. Az elől kapcsolt bélésderék, állógallér és ujjak szabását mai ivünk 9-12. és 18. fig. adja. A bluz rózsaszín selyemből készül. A bélésre először vállpántszerűen a jelzésig huzott rózsaszínű krepliszfóddal szegjük, melyhez az ebből 3 cm-nyire behajtott előrész szélén 34 cm. bő, fent és lenn sűrűn behuzott, szabószzerűen felvarrt krepliszrész illeszkedik. Az állógallérba, valamint az ujjakba a kéz körül atlaszszalaggal szegett krepliszfódot fércelünk. A karöltőbe is 8 cm. széles selyem és 12 cm. széles, 75 cm. bő ujjfódot foglalunk. A bluzt 5 cm. széles berakott krepliszszel bevont, baloldalt síkkes szövetsokor alatt kapcsolt öv tartja össze.



40. sz. Hosszu testhez álló köpeny tamborirozással és prémmel. Ehhez 16. sz. Szab.: mintáiv I. sz., 1-7. fig.

41. sz. Ruha hasított lebbenyével és hajtókáival. Ehhez 42. sz. Szab.: magy.: mintáiv XXI. sz., 101-107. fig. Kiegészítő szabásrészeket lásd a mintáiv.



45. sz. A 36. sz. derék visszája.

40. sz. **Hosszu testhez álló köpeny tamborirozással és prémmel.** Ehhez 16. sz. Szab.: mintáiv I. sz., 1-7. fig. A barna duplaszövésű gyapjuszövet-köpenyt ugyanily színű selyem-tamborirozás hajtókaszzerűen kitűrt elején, valamint a gallért belül barna hosszuszőrű prém díszíti, mely a hasított hátsó köpenyalj jobbra áthajló szélén is végig fut. A köpeny végig tarkán mintázott selyembélést, a hozzá szabott gallérszéleken ezenkívül a sima vonalig, a hajtókán pedig a pontozott vonalig vászonbetétet nyer, a mely innen a köpeny alsó szélégig keskenyen folytatódik. A köpeny kiszabása előtt az 1., 5. és 7. figurát a behajtásokkal kiegészítjük és az 1. és 5. figurát a kis rajz 7a. figurán adott hosszúság és alsóbőség szerint megvarrjuk, azután az 1-7. fig. szerint 2-2 részt szabunk. Az ujj (7. fig.) közepén végig egészen marad és alsó felének vonala figyelembe veendő. Az 5. figurán a hát bal legkeskenyebb részének kontúrja meg van adva. Az 1. előrészén fent a rövid bevarrást megoszlátjuk, azután 1 és 2 között a 2. előrészhez varrjuk és ez utóbbiakon a csillagtól 4-ig zsebeket képezve az 1. előrészhez alkalmazzuk, a két előrészt 13 és 14-ig a vállhoz illesztjük és a többi varrást a számoknak megfelelően dolgozzuk ki, csak akkor látjuk el betéttel és prémdíszszel. A két rövid oldalrész (3. és 4. fig.) az 1. előrész lebbenyé alá lépnek egészen a vonalig. A lebbenyén az 1. előrész a keresztje a hátrész a) ponjára esik. A fent kereszt és pont szerint berakott, a kéz körül betéttel ellátott ujjak 18-at a karöltő 18-ára téve varrandók be. A gallérszéle a vonal mentén kapcsolokat erősítünk, a jobb elejére a hajtóká alatt a csillaggal jelölt pontra kampós kapcsol

varrunk fel, a megfelelő laposat pedig baloldalt a zsebhez közel lévő duplapontra.

52. sz. **Ruhadisz galandból.** Képünk a természetes nagyság 3/4 részét mutatja. Maga a dísz szörgaladból készül kétoldalt moher és aranyfonálból sodrott zsinórral kísérvé.

56. sz. **Ruha 13-14 éves leánynak.** Ehhez 59. sz. Szab. lásd a magy. A szoknya és hátulkapcsolt derék-ből álló ruha piros gyapjuszövetből készül. A derekat elől tarkóban és az ujjakat a kéz körül 6 cm. széles fekete plissirozott selymfóddal díszíti. Az előli és hátsó felsőszövet 3-3 két cm. széles hajtásba van varrva. Két egymásra eső fekete szegőpánttal díszített, végén 5 és 6 cm. szélességig lekerekített, 100 és 90 cm. bő vállfóddal díszíti az ujjat, melyeket azzal együtt a karöltőbe foglalunk. Béllésderék, állógallér és ujjak kiszabásához 86-89., 91. és 92. fig. használható, varrásra való hozzáadás nélkül és az ujjakat 4



39. sz. Ruha 2-4 éves fiúnak. Ehhez 43-44. sz. Szab.: mintáiv XVII. sz., 77-84. fig.

emrel rövidebbre véve. A végig bélelt, 43 cm. magas betéttel ellátott szoknya mai mintáivunk 85. fig. szerint szabható. Eredetiben a szoknya 75 cm. hosszú. Belső esipőbevarrásokkal ellátott huzott széle 4 cm. széles övvel takart lényöbe foglalandó.

57. sz. **Köpeny előli aláhajló részekkel és testhez simuló háttal.** Ehhez 58. és 60. sz. A vattázott selyembéléssel ellátott fekete bársonygallér alsó szélén, valamint a vállrészen és a gallér felső szélén fekete angoraprémből 3 cm. széles esikokat látunk, míg az előli áthajló részekben és a hátsó közepén ugyanily szélességű világosabb prémet alkalmazunk dísz gyanánt. E prémsávok takarják a köpenyaljnak a vállpánthoz való illeszkedését is, ezek vállon átvezetve a hátsó vállpántot képezik. Gyöngyös paszományt és fekete atlaszszalag-csokrok egészítik ki a díszet. Az előli aláhajló részek, vállpánt és gallérkapcsokkal zárulnak. A hát kötőszalaggal simul a testhez.



46-47. sz. Esti köpeny tollpremmel. Szab.: magy.: mintáiv XVI. sz., 69-76. fig.



61. sz. Skandináviai nő (Göteborgi Iskolák). A zseléket szabó:
mintáiv VII. sz., 47-50. fig. Kiegészítő szabásrészleteket lásd
a mintáivon és magy.

62. sz. Nyelvi (Göteborgi).
Szabó: mintáiv III. sz.,
22-25. fig.

Külföldi jelmezek.
63. sz. Ó orosz hölgyruhák. Szabó: mintáiv
XI. sz., 62-65. fig. Kiegészítő szabásrészleteket
lásd a mintáivon és magy.

64. sz. Vízöntő-
ter. Szabó: lásd
a magy.

65. sz. Mongol nő. Szabó: mintáiv XVII. sz.,
108-111. fig. Kiegészítő szabásrészleteket lásd
a mintáivon és magy.

66. sz. Paraszti nő a horvát faluközeli.
Ehhez: Szabó: mintáiv
XVIII. sz., 112-120. fig.



1. Fig. Estéli köpeny. Az elegáns selyem-
 ripsz köpeny fekete csipke fodrokkal és
 sárga kreppfodorokkal van éktelve. A maga-
 san álló gallér körül bársony szalag van
 tekerve, a mely elöl és hátul csokorral és
 egy nagy acélcsattal van díszítve.

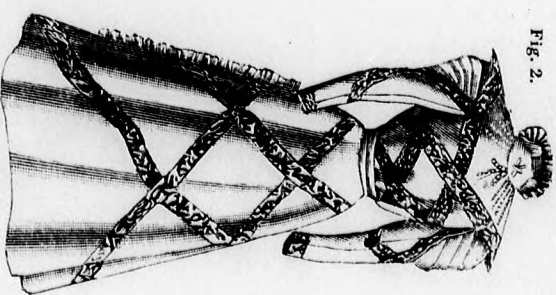


Fig. 2.

2. Fig. Pírossz ruha csipkebetéttel. A piros
 atlaszra dolgozott fekete atlaszruha de szíles
 és az egész ruha beéktelt, hogy a piros atlasz
 keresztüljárászk aláírta. A gallérrészti atlasz-
 pantol, a mely balra van átkapcsolva acél-
 67öngyűhöz és díszíti. A szoknya lenyíró
 kapcsoló derekszállít redős fekete atlasz fedli.
 A derekra erősített, lent részelt, piros és
 fekete gázfodorral díszített szalag 115 cm.
 hosszú, 25 cm. széles és hógra van kötve.

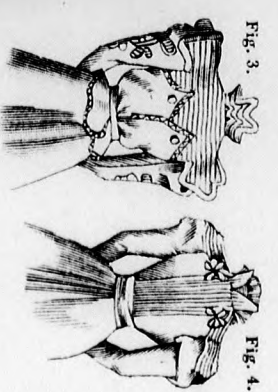


Fig. 3.

Fig. 4.

3. sz. Ruha pantol. A gallérral és váll-
 díszszel egyben szabott pantársz selyem-
 ripszről készült atlasz szalagszákkal. A ruha
 maga posztó, géphímzéssel. Szürke prém
 foglalja a gallért és a lent bővíthő nyíl.
 Csipkés gázcsovból készült a mellfodor.
 4. sz. Ruha hajláskészlet. A posztórúha
 szoknyáján és a szoknya mellfodorán szűk
 selyemszalagok vannak. Ugyanígy a szoknya szűk
 a derek betéte, az előrészen kiföld hálott
 bálise és a redős öv. Az előrészt 10. a hák-
 részt 30 cm. szélesen varjúk egymástól 1
 cm.-nyi közökben keskeny hajláskészlet
 és a vállon és rajta hágyott gallérrészen 10
 cm. széles hajláskészlet díszítik. Hasonló
 hajláskészlet fent a vállán és a mellfodor
 nyílán. A gallérrészt is készült. Acélfogant
 átkit elöl a derekat.

DIVAT UJSÁG.

Utánnyomás tilos.

BUDAPEST, 1898. január.

A tulso oldalon divatos hajláscet.



Divatos hajviselet.

1. fig. **Nappalra való fésülködés.** Ha a haját hullámosra sütöttük, a nyakhaját könnyen fölemeljük és az oldalhajjal együtt szoros kötésbe erősítjük. A hajfürtök végéből rendezzük a kontyot.

2. fig. **Színházba járó hajviselet.** A hátsó haját fölfogjuk, kötésbe szorítjuk és magasan tekert csokorba rendezzük. A rövid haját a fejen körülsütögetjük és a kontyhoz simulva fésüljük. Egy teknőshéj-fésű és egy nyakfésű diszítik és támogatják a haját.

3. fig. **Utcai hajviselet.** A haját szélesen hullámosra sütjük, elől lesimitjük, hátrafésüljük és két fésű segítségével toljuk vissza az arc felé. A hátsó haját nyakfésű szorítja fölfelé, ahol könnyű kontyba van rendezve.

4. fig. **Estélyre való fésülködés.** A haját hullámosan sütve, a fej bubján kötésbe szorítjuk. A kontyot a magasra fésült első haj mögé szorítjuk és fürtös kontyval egészítjük ki. Structoll és kócsag diszítik a haját.

A tulsó oldalon szines divatkép.