

2.

Az öltözködés művészete.

A fehérneműre, piperére  
és kézimunkára nézve  
a legjobb tanácsadó.  
Színes divatképek  
szabásrajzok  
és szórakoz-  
tató melléklet.

# DIVAT ÚJSÁG

A Divat Újság megjelenik havonként kétszer, minden hó elején és közepén. Szerkesztősége és kiadóhivatala: Budapest, VIII. kerület, Bókai Szabados utca 4. sz. Előfizetéseket csak napi 1/2, 1/4, 1/2, és egész évre fogad el bármelyik hazai könyvkereskedés meg a kiadóhivatal.

negyed-  
esztendőre **1 fnt 10 kr** postai  
szétküldéssel.

Minden számban szórakoztató melléklet és kétoldalas szabásminta-iv. Havonként színes divatkép és kézimunka-melléklet. A hónap második felében megjelenő számhoz felváltva a Tündér-Ujjak külön mintasz-lappal, a Családi Monogram-Album lapjai és színes kézimunka-kép.

## A divat.

Farsang — farsang — mulatunk, táncolunk, ha az idő engedi, kis korecsolyázással frissítjük föl a forró táncteremben ellankadt idegeinket. A mi időnk a bálozástól, zsurozástól, korecsolyázástól fennmarad, azt a divat-árus üzletekben és a szabóknál töltjük, hogy újabb ruháról vagy egy szép régi fölfrissítéséről értekezzünk vele. Ma már senki sem elégszik meg azzal, hogy két-három élite, vagyis nagy bálba, néhány piknikre és teméntelen táncal befejezett, u. n. meghosszabbított zsura megy nem sikk, ha legalább egy jelmezes piknikben is részt nem vett. Nem is mondom, hogy rossz divat lenne, végre a kiknek módja van benne, meguntatja magát mindig csak divatos szép ruhában látni és vágyik arra, hogy egyszer valami különös vagy bolondos hölmi legyen rajta. Csak aztán a sok között nehezen tudja megtalálni azt, a mi neki való, innen van, hogy oly ritkán látni jól sikerült jelmezbálokat nálunk.

A divat, noha nem sok beleszólása van a jelmezekbe, mégis néha speciálisan hozzájárul egy-egy jelmez sikeréhez. Így például az idén igen szép „Harmat”-jelmezt lehet készíteni a divatos üveggöngy és cseppek segítségével. Egy halvány-szürke selyem vagy moaréruha fölé szintén halvány-szürke krepet tele kell varni ilyen harmatcseppekkel. A rövid ujját meg a szürke csipőjét harmatcseppek borítják. A fejről még egy hosszú, világos szürke, szintén harmatcseppekkel behintett fátyol egészíti ki a festői jelmezt.

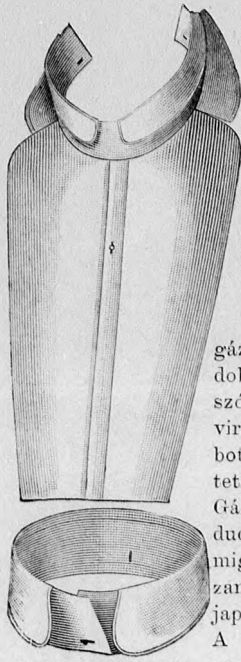
A festő művészetet jelképező ruha fehér elejét szépen drapírozzuk, lent a selyem aljára palettát és rátűzött eseteket festünk vagy himezünk. E fölé a fehér alsóruha fölé egy laza átalvető uszályt dobunk sötét bársonyból, a melyre ékítés gyanánt festéket tartó kis ölomtubusokat festünk. — Közbe a színek véghetetlen skáláját apró, a bevágott bár-



1. sz. Kabát válldíszrészekkel. Ehhez 42. sz. Szab. magy.: mintaiv IV. sz., 24-31. fig. Kiegészítő szabásrészeket lásd a mintaivon.

2. sz. Gallér toldíszszel. Ehhez 48-49. sz. Szab. magy.: mintaiv II. sz., 7-10. fig.

3. sz. Kabát hosszú toldott lebbennyel. Szab. mintaiv XII. sz., 66-67. fig. Kiegészítő szabásrészeket lásd a mintaivon és magy.



4-5. sz. Ingmell és gallér hölgyeknek. Szab., magy.: mintáiv X. sz., 69-64. fig.

sonyon keresztülhuzogattott selyempuffók képviselik. Egy kis félrecsapott bársony művészsapka, toll helyett oldalt esetekből kötött bokrétaival képezi a fejdísz. Nagyon szeretik az idén a japán krizantémdísz. Egy csüngő formában puha sárga japánselemből készült plisszósruha fölé mályvaszínű gáz és esapot dobna és szétosztott krizantém virágot és lombot alkalmazunk tetszés szerint. Gázból készül a dudoros ujj is, míg a haját krizantém virág és japántűk ékítik. A telet már, úgy látom, megunták vadász-jelvényekkel ábrázolni. Láttam egy igen szép telet.

Nem volt azon csak egy olyan furesán szövött divatos fehér selyem, melyet mintha betagvott ablakról mintáztak volna. Összes dísz hófehér prém, a derék kivágása körül egy hosszú végű fehér toll-boá leng, egy helyes kis prémes kucsma és szeszélyesen szalaggal és zöld fenyűgalylyal díszített kis muffoska járt hozzá. Megjegyzem, hogy a fenyűgalyon mesterséges hó volt. Egy különös fekete jelmezt is igen szépnek láttam, noha nem tudtam kisütni, hogy mit ábrázoljon. Majdnem egy teljesen divatos ruha, szoknya és kivágott derék fekete



7-8. sz. Hajviselet (elői elválasztva) idősebb hölgyeknek.

plisségázából, a melyeken elszórt rozettákat nagy fekete zsettesattok tartottak. A hölgy hófehér nyaka körül fekete krep volt kétszer csavarva, nagy csokorra kötve, a vége pedig sallangosan csüngött a földig. Fehérré puderezott haj tette feltűnővé a sötét jelmezt, a hajon pedig egy rozettákkal díszített háromszögletű kalap ékeskedett. Egy szűkebb körű társaságról hallottunk, a mely zsvány bált rendez, a hölgyek zsványok társaságában mulatozni szokott faluvégi menyecskéknek és cigányleányoknak tartoznak öltözködni stb.

Hanem azért a divat sem pihen. Farsangi dolgát elvégezvén, kezd a tavaszra megváltozott szoknyaformákról regélni. Azt hallom, hogy sétaruhának megmarad az elői sima, csipőre szorosan simuló rövid angol szoknya, a melynek minden bősége a hátul berakott ráncokban van. Parádésabb formának az esernyősen fönt szűk, sok varrással készülő szoknyát óhajjták elfogadtatni velünk, melynek minde; varrása nagy tűzött esikkal van kiemelve. A díszesebb selyemszoknyán pláne minden varrásba egy fönt egészen keskenyen végződő, lefelé szélesedő kis fodor van beleillesztve. A felsőszoknyának megfelelően az első szoknya is elői sima, hátul néha félig fodoros és keményített



6. sz. Fejkötő színházba, estélyre stb. Szab., kép visszája és magy.: mintáiv XI. sz., 65-65a. fig.



9. sz. Princeszruha (egybensabott) galanddíszvel. Ehhez 19. sz. Szab., magy.: mintáiv I. sz., 1-6. fig. Kiegészítő szabásrészeket lásd a mintáivén és magy.

10. sz. Ruha előtűszínű díszrészekkel. Ehhez 44. sz. Szab., magy.: mintáiv XVII. sz., 96-103. fig. Kiegészítő szabásrészeket lásd a mintáivén.

11. sz. Ruha galanddíszvel. Ehhez 48. sz. Szab., lásd a magy.



12. sz. Ruha hátul kapcsolt derékkal. Ehhez 14-15. sz. Szab. magy.: mintáiv VI. sz., 35-39a. fig. Kiegészítő szabásrészeket lásd a mintáivén.



14. sz. A 12. sz. háta.



15. sz. A 12. sz. háta.



16. sz. A 9. sz. háta.

13. sz. Bluz előtörszínű csipkebetéttel és gázzrüssökkel. Ehhez 17. sz. Szab.: mintáiv XX. sz., 121-124. fig. Kiegészítő szabásrészeket lásd a mintáivén és magy.

3. sz. Kabát hosszú toldott lebbennyel. Szab.: mintáiv XII. sz., 66-67. fig. Kiegészítő szabásrészeket lásd a mintáivén és magy.

A fekete selyemmel bélelt fekete posztókabátot 1 1/2 cm. széles fekete atlaszszalaggal díszítjük. Ha a vállvarrást kidolgoztuk, hátul, mint elől 2 cm. közökben szalaggal díszítjük, úgy hogy elől az alsó szélén és a nyakkivágásnál a sorok egymáshoz közeledjenek. A gallérra és lebbenyre kép szerint alkalmazzuk a szalagfigurákat. Az elől kapcsolt előrészt a 66. fig.

szerint közepén végig egészben szabjuk és 9 cm. széles betéttel béleljük; alsó szélét bevarrással látjuk el és 4 cm. széles kemény bélésel ellátott, megbélelt, egyenes szövetövebe foglaljuk. A 67. fig. rövidített rajza a lebben szabását adja, ezt az öv alsó széléhez erősítjük, miután a méreteket meghosszabbítottuk. A zsakett hátsó nyakkivágása közepére és alulra 38 cm. hosszú, kétoldalt pedig a karöltőre, csillagtól csillagig és alul 16 cm. hosszú, 4 cm. széles szövetpántot erősítünk a végből, hogy a zsakett bugyosan megmaradjon. A jobboldali előrész széléhez 85 cm. hosszú, 8 1/2 cm. széles, végein lekeskenyített és attól kezdve behuzott szalagtódot szelvarrással erősítünk fel. A gallért ráncos, azonkívül elől és hátul kaesba rendezett szalaggal borítjuk, ugyanígy rendezzük el az övzalagot is. A fent lapos ráncba rakott ujjak szabását január elején megjelent számunk 7. fig. adja. A gallért mai mintáivünk 8-10. fig. után vágjuk duplaszövetből; a 9. figurát az elejétől a jelzésvonalig vesszük és betéttel látjuk el.

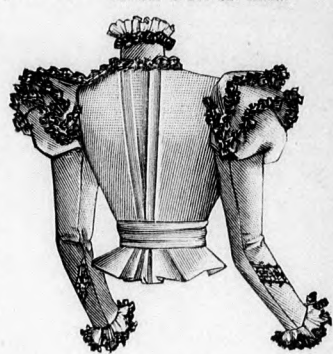
7-8. sz. Hajviselet idősebb hölgyeknek. Ehhez a hajdíszhez a haját a fültől fülig elválasztjuk, azonkívül még közepén és elől hullámosra sütjük. A könnyedén magasra fésült haját hátul közepén megkötjük vagy egy hajtincsel megerősítjük és a tülre fésült előli haját ehhez tűzzük. Ha az illetőnek elég dus a haja, kétfelé osztjuk és az egyikből három magasan álló, a másikból oldalt két ferdén fektetett kacsot készítünk. A megsűtött hajvégek

a tarkóra esnek. Teknőbékátú egészíti ki a dísz. A haj hiányát két 65 cm. hosszú tincsel pótoljuk és ugyanolyan módon bánunk el vele, mint azt fentebb leírtuk.

9. sz. Princeszruha (egyben szabott) galanddiszszel. Ehhez 19. sz. Szab.: mintáiv I. sz., 1-6. fig. Kiegészítő szabásrészeket lásd a mintáivén és magy. A hátul kapcsos, szürkés-kék angol gyapjuszövetű anyagot kép szerint 2 cm. széles fekete gyapjugalanggal, sötétkék bársonyhajtokával, 5 cm. széles, 12 cm. hosszú, az állógallér szélébe foglalt sarokkal és a ruha színének megfelelő apró paszomántgombbal díszítjük. Az ellenzőszerű betéttel és az állógallért világos mintázott selyemből készítjük. A ruha számára a 2. és 4. fig. szerint, miután a behajtást kiegészítettük és az 1-4. rövidített figurát a kis rajz méretei szerint meghosszabbítjuk, az 1. fig. szerint egy részt közepén végig egészben, a 2-5. fig. szerint két-két részt szabunk. A ruha derekát megbéleljük és a varrásokra halcsontot erősítünk, alulra szoknyabélest varrunk, melyet 30 cm. magas betéttel látunk el, a hajtokát, gallérsarkot, valamint a január elején megjelent számunk 32. fig. után vágott állógallért selyem és betéttel béleljük. Ugyanezen mintáiv 19. fig. szerint a bélésujjakat szabjuk, felszövetét, miután a behajtást kiegészítettük, a 6. fig. után vágjuk, azután a könyöknél csillagtól csillagig, fölül duplaponttól duplapontig behuzuk és a) csillagtól b) csillagig a külső, c) csillagtól d) csillagig pedig a belső varrásba foglaljuk. A részeket szám szerint állítjuk össze és a szoknyát hátul keresztet pontra téve ráncba szedjük. Az ellenzőt oldalt és hátul hajtóká határolja, alul pedig galand szegélyezi.



16. sz. A 24. sz. háta.



17. sz. A 31. sz. háta.

11. sz. Ruha galanddiszszel. Ehhez 43. sz. Szab. lásd a magy. A szürke posztórúhát 1 1/2 cm. széles fekete, gömbölyű zsinórral kép szerint három-három sorral díszítjük, az előli kapcsolásnál lévő vitézkötés szintén ebből készül. Az ujjak alsó szélére három rézsut szövetpántot varrunk, ezek könnyedén a kézre esnek. A szoknya, bélésderék és bélésujjak szabását január elején megjelent számunk 8-12. és 19. fig. adja. A felső ujjaszövetét és a gallért mai mintáivünk 6., 8-10. fig. szerint szabjuk. A hát- és oldalrészt egyben sima felszövetvel borítjuk,



20. sz. Tengerészöltözet 7-9 éves fiúnak. Ehhez 49-53. sz. Szab. és nadrágrészlet: mintáiv III. sz., 23-27. fig.

21. sz. Sétaruha kabáttal. Szab. és háta: mintáiv V. sz., 32-34a. fig. Kiegészítő szabásrészeket lásd a mintáivén és magy.

csak alul könnyedén ráncba rendezzük. Az elejét a bélés szerint vágjuk tekintet nélkül a mellvarrássra, a jobb előrészhöz 5 cm. széles szövetet adunk, ezt megbéleljük és betéttel látjuk el, azután balra átkapcsoljuk. A gallér duplaszövetből szabandó. A szoknyát hosszában fönt 20 cm., lent 50 cm-nyire szétágazó galanggal díszítjük, az alsó sorok hurokban végződnek.

13. sz. Bluz elítő színű csipkebetéttel és gázzússal. Ehhez 17. sz. Szab.: mintáiv XX. sz., 123-124. fig. Kieg. szabásrészeket lásd a mintáiv és magy. A világossárga ripszelyembluzt baloldalra kapcsoljuk és jobb elejét a 123. fig. rézsut vonalai szerint szalmaszál szélességű nyolc hajtásba varrt

selyemesikből és 7/8 színű gázzússal szegünk. A 15 és 12 cm. jük. A gallért, valamint előlkapcsolt bélésdel. A bal előrészt férékrint szabott jobb elől behuzunk. Az előli olvettel borítjuk. Az o és hátul 5 cm. széles bását január elején m rancos selyemövet ka

20. sz. Tengerészlete: mintáiv III. sz., eslatos ingmel, vagy szabadon hagyva vagy gallér alatt 68 cm. h erősitjük fel, melyet segítségével karsba k fehér gyapotszáténból széles, fehér pánttal dí száténból való. A kab az ujjakra 4 cm. s cm. hosszú, fent rá vágott pántokat alkalmazunk, melyeken bronzgombok van nak fölerősítve, hasonló gombok szolgál nak a nadrag



22. sz. Hosszú köpeny prém díszszel és vattóráncsal. Szab., kép eleje és visszája, valamint magy.: mintáiv XIII. sz., 68-73b. fig. Kieg. és zítő szabásrészeket lásd a mintáiv.

23. sz. Bálruha vagy estélyi ruha atlaszból és csipkebetéttel. Kis rajz és háta: mintáiv XXIV. sz., 142-142a. fig. Kiegészítő szabásrészeket lásd a mintáiv és magy.

24. sz. Bálruha hajtokával és csészebe vágott övvel. Ehhez 16. sz. Szab.: mintáiv XXIII. sz., 135-141. fig. Kiegészítő szabásrészeket lásd a mintáiv és magy.

25. sz. Társasághoz való alkalmi ruha szalagdíszszel. Ehhez 18. sz. Szab. lásd a magy.

26. sz. Ruha galanddíszszel és csipkebetéttel. Szab., magy. és háta: mintáiv XXI. sz., 125-128a. fig. Kiegészítő szabásrészeket lásd a mintáiv.

27. sz. és háta: 184a. fig. Kiegészítő szabásrészeket lásd a mintáiv.

lyemesikből és 7 1/2 cm. széles fekete csipkebetéttel állítjuk össze. Oldalra hasonló gázzal szegélyezett 11 cm. széles alsó végén lekeskenyített selymfödrot varrunk. A 15 és 12 cm. széles, alul 8 cm. nyíre levágott vállfödrot hasonló módon készítjük. A gallért, valamint az ujjakra varrt 4 cm. széles födrot ugyanilyen szegélyzi. Az alkapsolt béléseket január elején megjelent számunk 9-12. fig. szerint szabjuk. A bal előrészt lerékban ráncos, egyébként sima felsőszövetvel borítjuk. A 121. fig. szegélyt szabott jobb előli szélét a főt leirt felsőszövetvel varrjuk be, melyet előbb derékban húzunk. Az előli oldalrészt külön, a hát- és oldalrészt pedig egyben ráncos felsőszö-

ttel borítjuk. Az oldalt kapcsolt állógallért mai mintáink 102. fig. szerint szabjuk. A hátul 5 cm. széles dupla selymfödrot varrunk rá. A bélés és felsőszövet ujjak szegélyét január elején megjelent számunk 19. és 20. fig. adja. A derékra 6 cm. széles mos selymövet kapcsoluk.

20. sz. Tengerészöltözet 7-9 éves fiúnak. Ehhez 49-53. sz. Szab. és nadrág rész-  
: mintáiv III. sz., 11-23a. fig. A kék sevióból készült öltözet matrózgallérral kap-  
olatos ingmell, vagy mellényvel viselhető. Az ingmell kivágása a nyakat és mellett  
abadon hagyja vagy alakított ellenzővel nyer kiegészítést. Az ingmellre a matróz-  
llér alatt 68 cm. hosszú, 9 cm. széles, duplán fektetett fekete ripsz-nyakkendő végeit  
sítjuk fel, melyet a gallér alsó csúcsán fehér szalag  
gtségével kasba kötünk. Az ingmell és ellenző  
r gyapotszövetből készülnek, az 1 cm.  
és, fehér pánttal díszített gallér kék  
aténból való. A kabát elejére és  
ujjakra 4 cm. széles, 17  
i. hosszú, fent ráncba  
gott pántokat alkal-  
azunk, melyeken  
onzombok  
k fölerősít-  
i, hasonló  
ombok  
olgál-  
k a  
ad-  
g

gombolására. A bal ujjat aranyfonállal himzett tengerészjelvények díszítik. A 11. és 12. figurán a behajtásokat kiegészítjük és a nadrág számára sevióból a 11-13. fig., bélésből pedig a 14. fig. szerint 2-2 részt szabunk, a 14. figurát duplaszövetből, közepén végig egészben. A kettős réteg felsőbőjére számok szerint az övrészeket tűzzük, melyeket egyébként bélésel, fent 6 cm. szélesen betéttel látunk el és a zse-  
beket 35-36, 29-39 és 39-40 között összevarrjuk; az alsó szövetréteget 28-tól 29-ig a hátsó nadrágrészhez erősítjük. Miután az előli nadrágrészeket 32 és 33, a hátsókat 32-től 34-ig összevarrtuk, az előrészeket fent 19 cm., a hátsókat 6 cm. szé-  
les klotsávval béleljük (mely alul szabadon marad) és 6 cm. széles betéttel látjuk el. A hátsó részekben először a bevarrásokat csináljuk meg. A hasíték hátsó szeleibe fűzőlyukakat verünk be és fent 10 cm. széles ékalaku részt toldunk beléje (lásd a 23a. figurát). Elő- és hátsó részt 29 és 30, valamint 31 és 32 között összevarrjuk és az előrészt az előli gombolt övrészekre a duplapont-  
tal jelölt helyeken felgomboljuk, utóbbinak csillaggal jelölt pontjaira a  
buggyosan elrendezkedő ingmell számára gombokat varrunk fel. A nadrág  
szárat 6 cm. széles klot és betétsávval béleljük. Az előli sevió és  
sirtingbélésből, hátul duplabélésből készült mellény szabását a 15. és  
16. fig. adja. Elöl a duplavalon mentén zsebeket, hátul  
csattal kapcsolt övrészeket alkalmazunk rá. Az  
ellenző és ingmell, 17-18. fig. duplaszövetből  
készülnek, előbbi hátul gomboldódik,  
utóbbiit elől bevágjuk és miután a  
pontozott vonalig betéttel bé-  
leltük alá, 45-től 47-ig az  
először csak bélés- és  
betéttől a 19. fig.  
szerint szabott  
matróz-gallért  
varrjuk fel.  
Erre a gal-  
lért és  
ingmell  
viz-  
száján  
a pon-  
tozott  
vona-



30. sz. Kalap kisleányoknak.

lon túl egyben kék mosószövetvel borítjuk.  
mi által a kitért matrózgallér képződik.  
A nyakkendő végét a rövid vízszintes  
jelzésvonalon varrjuk fel. A 20-23. fig.  
szerint szabott kabát eleje klotbélés-  
t kap, a kitért előli szélek ezenkívül  
fent 13, lent 4 cm. széles betét és  
szövevsávval bélelendők. A dupla-  
vonal mentén 3 cm. széles pánt-  
tal takart zsebeket varrunk fel.  
A hátrészt lent és a nyakon 3  
cm. széles betét és felsőszövec-  
sávval foglaljuk, egyébként  
béleletlenül hagyjuk. Az ele-  
jén levő jelzésvonal a gom-  
bok felvarrását mutatja. A  
bal előli szélét az átgom-  
bólás végett gomblyukak-  
kal látjuk el.

21. sz. Sétaruha kabát-

tal. Szab. és hátkép: mintáiv V. sz., 32-34a.  
fig. Kiegészítő szabásrész-  
szeket lásd a mintáivén  
és magy. A szoknya és  
kabátból álló öltözetet,  
melyhez tetszés szerint  
bluzt vagy derekat vi-  
selhetünk, barna mintás  
sűrű gyapjuszövetből  
készítjük és barna vi-  
téztkéssel díszítjük. A  
jobb elején és a hozzá  
illeszkedő áthajló részen  
kép szerint van a gomb  
és zsinór alkalmazva, a  
gombokat a bal elején a  
jelzés vonal mentén var-  
ruk fel. A jobb elején hur-  
kokba rendezett zsinór  
ezekre húzandó. A kabát  
egyébként elől közepén  
kapcsolódik. A zsinór közé-  
pén és két oldalt apró hur-  
kot képezve varrandó fel.  
Hasonló elrendezéssel makk-  
gombokkal ez adja az ujjá  
díszét is. A kabátot végig fla-  
nellel béleljük, az előli áthajló  
részt, a kézelőt, valamint a  
duplaszövetből vágott gallért  
ezenkívül még vászonbetéttel lát-  
juk el. A kabát, valamint a jobb  
elejéhez 85-től 86-ig varrt áthajló  
rész szabását a behajtással kiegészít-  
tett 32. és 33. fig. adja. Oldal és hát-  
részt mai ívünk 25-27. fig., gallért a  
8-10. fig. szerint szabjuk. Az ujjak min-  
táját január elején megjelent számunk 7.  
fig., a kézelőt mai ívünk 34. fig. nyújtja. A  
végigbélelt, alul betéttel ellátott szoknya jan.  
elején megj. számunk 8. fig. szerint szabható.

23. sz. Bál- vagy estélyi ruha atlaszból és

csipkéből. Kis rajz és hátkép: mintáiv XXIV. sz.,  
142-144a. fig. Kiegészítő szabásrészeket lásd a  
mintáivén és magy. Az elegáns ruha rövid uszályu  
szoknyája és csipkeszövetvel borított dereka fekete atlasz-  
ból készül, mely a derék elől szétágazó csipkedíszét is kép-  
szerint kiegészíti. E csipkerészeket, valamint az előli kötény-  
részt és az innen folytatódó lebbeny szélét keskeny csipke szeg-  
élyzi. A vállakat szabadon hagyó ujjatlan derék karöltőjéhez 20  
cm. széles, végein 5 cm. nyíre berakott, közepén acélszáttal összetartott  
atlaszrészec végei illeszkednek. A jobb vállon lévő atlaszcsokrot szintén  
esatt szorítja le. Szoknya és derék szabását jan. elején megjelent számunk  
39., 122-126. fig. adja. A szoknya végig bélelt, elől és két oldalt félmagasságig,  
hátul lényoig betétet nyer. A derék a balra átkapcsolt ellenző alatt kapcsolódik.  
A kötényszerű rész szabását felében a kis rajz 142. fig. a) mintája adja; a leb-  
beny a b) fig. szerint szabott 2 részből áll, melyeket 1-től 2-ig a kötényrészhez  
varrunk és fent az övrésznek megfelelően keresztet pontra és a) keresztet a)  
pontra téve laposráncba rendezünk. A csipkerészeket a szoknyával, melyre a  
kötényrészt itt-ott leltögetve ráalkalmazzuk, lényo köti össze.

24. sz. Bálruha hajtokával és csucsba vágott övvel. Ehhez 16. sz. Szab.: min-  
táiv XXIII. sz., 135-141. fig. Kiegészítő szabásrészeket lásd a mintáivén és magy.



27. sz. Ruha moarédiszszel. Szab. és hátkép: mintáiv XXII. sz., 129-134a. fig. Kiegészítő szabásrésze-  
ket lásd a mintáivén és magy.

28. sz. Ruha bluzra kapcsolt derékkal. Ehhez 55-57. sz. Szab.: mintáiv XIV. sz., 74-82. fig. Kiegészítő szabásrész-  
szeket lásd a mintáivén és magy.

29. sz. Ruha tamborirozással és sujtá-  
sal. Szab. és hátkép: mintáiv XV. sz., 83-86a. fig. Kiegészítő szabás-  
részeket lásd a mintáivén és magy.



31. sz. A 33. sz. háta.

utóbbi az előli középtől 25 cm-nyire kétoldalt 10 cm-nyi magas ívet képezve varrjuk a szoknyára. A derékat körül berakott gázzal fedjük. A 135. és 139. fig. szerint fehér selyemből szabott, kép szerint egymásra fektetett hajtókát megbeleljük, drótszalaggal körül varrjuk, berakott gázzal bevonjuk és szalaggal szegélyezzük. A hátul kapcsolót, selyemből szabott, gázzal bevont, bársonyszalaggal szegett és keményen bélelt csucos öv szabását a 139. és 141. fig. adja. A varrásokat halcsonttal feszítjük ki. A diszt a jobb vállon vad-róza csokoregészíti ki.

25. sz. Társaságha való alkalmi ruha. Ehhez 18. sz. Szab. lásd a magy. A krémszínű könnyű gyapjuszövetruha szoknyáját és derekát az 56. és 122-126. fig. szerint szabjuk, a bélésujjak szabását a 19. fig. adja, a dudort, csakis a vízszintes jelzésvonalig jan. elején megjelent számunk 68c. fig. után vágjuk. Az elejét és hátát főt könnyedén sekély ráncba rendezett buggvos szövetvel borítjuk, alsó szélét pedig mély ráncba rakjuk; az oldalrészét sima szövet fedí a kerek kivágás körül kissé főt, azonban a nyakbőség szerint behuzott és foglálóba erősített fehér gázbetéttel varunk. A foglálóra gázrúst alkalmazunk. A derékra elől és hátul lekeskenyített 3 cm. széles, huzott vastag csipkét varunk, felvarrását 5 cm. széles, ráncos, fehér atlaszszalaggal fedjük. A mell alatt kép szerint sallangos csokor alatt végződő szalagot vezetünk. A szoknyát kép szerint széles gázdudorral díszítjük, a melyet folytatólagosan keskenyen hátra vezetünk és két egymás fölé varrt szalaggal szegélyezzük.



32. sz. Ruha mosógallér és közelével 4-6 éves leányknak. Ehhez 35-40. sz. Szab.: mintáiv XVIII. sz., 101-114. fig.

33. sz. Ruha 8-10 éves leányknak. Ehhez 31. sz. Szab., magy.: mintáiv XVI. sz., 87-95. fig.

34. sz. Ruha 6-8 éves leányknak. Szab., magy.: mintáiv XIX. sz., 115-122. fig.



38. sz. A 32. sz. nyitott eleje.

szoknyáját 10, a derekát pedig 6 cm. széles fekete moaréppánttal díszítjük, melyet fent egy sor sima, alul egy sor hurokban felvart finom selyemzsinór határol. Az előli kötényrész kivételével a szoknyára 12 cm-nyire alsó szélétől moaréppántot alkalmazunk; a derékra e diszt kép szerint varrjuk fel. A végig bélelt, 30 cm. magas betéttel ellátott szoknyát a 129. fig. kis rajz a) és c) figurája szerint szabott 1-1 részből állítjuk össze, melyek közepén végig egészben maradnak. Az a) figurát először csakis belésből vágjuk, b) szerint két részt szabunk és az első lapot először széleitől a jelzés vonalig, azután közepén felsőszövetvel borítjuk, melyet kép szerint letűzünk. Elöl a bevarrást megcsináljuk és hátul a keresztet a) pontra téve laposráncba rendezzük. A hasiték

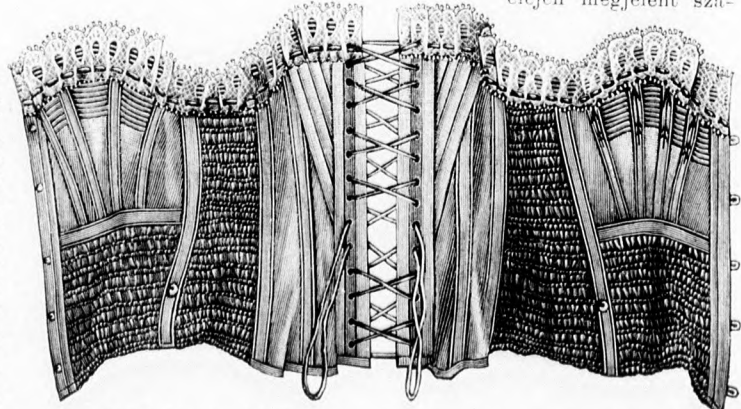
35-37. sz. Kötények hölgyeknek. Szab. és ki-varrás rajza: mintáiv IX. sz., 92-98. fig.

baloldalt a ránc alá esik. A derékbélést és bélésujjakat január elején megjelent számunk 9-12. és 19. fig. szerint, az előli felsőszövetet pedig mai mintáivunk 130. fig. után vágjuk. A hát- és oldalrészét egyben közepén 7 cm. széles laposráncba rendezett felsőszövetvel borítjuk, melyet derékban könnyen ráncolunk. Az előli szélekre csak annyira erősítjük a felső szövetet, hogy a fehér posztóellenző (131. fig.), melyet bélés és betéttel látunk el, közbefoglalható legyen. A rá alkalmazott, oldalt kapcsolt állógallért (101. fig.) plissirozott posztócsik takarja, fent nyitott széllel. Az ellenzőn egymásra gombolt zöld posztópántok duplaszövet és betéttől készülnek. Szabásukat a 132. fig. adja. Az alsó sáv rövidebb legyen. A jobb előrésze a vonal mentén feltűzött, balra átkapcsolt rész, szintúgy a hajtókagallér selyembélést és betéttel nyervek: szabásukat a 133. és 134. fig. adja. Disztük tűzés-sorok. Az új alsó részét külön sima felsőszövetvel borítjuk, a felsőt pedig a mai ívünk 6. fig. után vágott felsőszövetvel vonjuk be.

28. sz. Ruha bluzra kapcsolt derék. Ehhez 55-57. fig. Szab.: mintáiv XIV. sz., 74-82. fig. Kiegészítő szabásrészeket lásd a mintáivén és magy. A szoknya és a hozzávarrt buggvos derék eredetinken tengerészkek seviéből, az alatta viselt bluz fekete és piros kockás selyemszövetből készült. Az utóbbi bélése mai mintáivunk 35-37. fig. szerint szabad, a nyakkivágástól csak 25 cm. hosszúságban, e bélést sima selyemmel vonjuk be. Allógallér, bélés, felsőszövet és ujjak szabását mai mintáivunk 38. fig. és január elején megjelent számunk 19-20. fig. adja. A gallér felső szélére a 82. fig. szerint szabott fehér atlasz lehajlórészek illeszkednek, az ujjakra 3 cm. széles fehér, kitűrt kézelet alkalmazunk. A kivágott derekat belésből a 74-81. fig. szerint szabjuk, a részeket számok szerint összeállítjuk, a felsőszövetet oldalt 24 és 25 között külön összevarrjuk, jelek és számok szerint a bélésre alkalmazzuk és alsó szélét kereszt és pont szerint berakjuk. Az előli vállpántot, mely a derék előli kivágására és a karöltő körül helyezkedik és pedig olyformán, hogy az előli rész válltól 31-től 32-ig a hátsóra hajlik, számok szerint alkalmazzuk a bélésre. A hátsó vállpántot, mely 28-tól 30-ig az előlihez illeszkedik, a jobb hátrészen felvarrjuk, balra átkapcsoljuk. A felső kivágást és a karöltőt fekete perzsaprem szegélyzi. A vállpántot alsó szélén és 1 cm-nyi közökben 1/2 cm. széles gyapjugaland díszíti. Az előli és hátsó felsőszövetet egyenlő közökben paszomántbordür díszíti, a leg-hosszabb sor 20, a leg-rövidebb pedig 10 cm. hosszú, e sorok végén hurok és paszomántgomb látszik. A január elején megjelent szá-



39-40. sz. Mosógallér és közelő a 32. sz.-hoz.



41. sz. Taglitható egészségi fűző ruganyos betéttel. Szab.: mintáiv VIII. sz., 45-51. fig.

3.



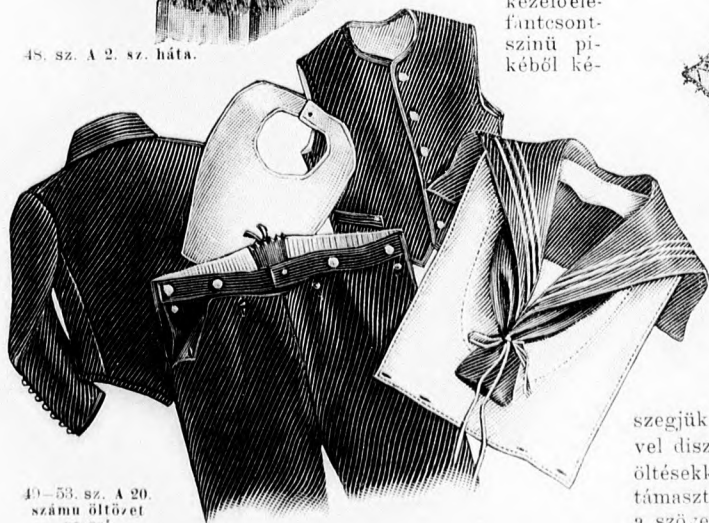
42. sz. Az 1. sz. előlől nézve.

tamborirozott bordűr szegélyezi. A deréknek kapcsoló záruló, övig erő bélése január elején megjelent számunk 9-12. fig. szerint szabandó; ugyanazon mintáiv 8. fig. a végig hélélt, 92 cm. magas betéttel ellátott szoknya szabását adja. A derék eleje három részből készül; két részt elől középen összevarrunk és az alsó szélén jelzés szerint behuzott és a 83. fig. után vágott felsőszövetet borítunk a harmadikat sima felsőszövettel takarva, vállon karöltő és oldalvarráson átkapcsoljuk. Az alsó szélén könnyedén behuzott hátsó szövet szabását a 87. fig. a bélés és betéttel ellátott szintén balra átkapcsolt lebbenyszekét pedig a 85. fig. adja; ezek jobb széle csakis a jelzésvonalig ér. A lebbenyszeket felvarrását, valamint az oldalt esokor alatt kapcsolt állógallért (mai ivünk 106. fig.) 6 cm. széles berakott atlaszszalag takarja. A bélésűj, valamint a felső új felsőszövetének kiszabásához (az alsó ujját simán vonjuk be) január elején megjelent számunk 19. és 20. fig. használható. A kézelőn (86. fig.) az alsó felének vonala figyelembe veendő.

30. sz. Kalap kislánynak. Feje barna bársonyból, karimája pedig egymásra boruló, fehér plissirozott tafota- és atlaszesikből való. Fej körüli fehér atlaszszalag feszül, mely elől oldalt barna bársony kockákkal kiegészített esokorba van rendezve. A kenény tüllből készült fejrész egyenes széle 48 cm. bő, elől 8, hátul 7 cm. széles, a bele ékelődő kerekded tető 14 cm. hosszú, 12 cm. széles; lent drót szegélyzi. A fejrészt bevonó bársony körülbelül 48-52 cm. nagyságu négyzetleges részt igényel, melyet sapkaszerűen varrunk fel, azaz hátul kevés ráncot vetve rendezzük el, elől pedig magasra támasztott sűrű ráncokba vesszük. A karima atlaszesikkal borított, fogazott szélű tafotasávja 300 cm. bő, elől 15, hátul 11 cm. széles. A fejrész széléhez egyformán erősítjük, hogy hátul simábban hagyjuk, elől a ráncokat sűrűbben toljuk össze és ugyancsak a fejrész szélétől 4 cm-nyire két sor dróttal támasztjuk. A szövött széllel kiszabott atlaszesik ugyanilyen bő és széles. A tafotasávval elől 11, hátul 8 cm. széles plissirozott kreplisz-esikot feszítünk szemközt, mely a fejrész szélén és a drótsorokon meg van erősítve.



45. sz. A 2. sz. háta.



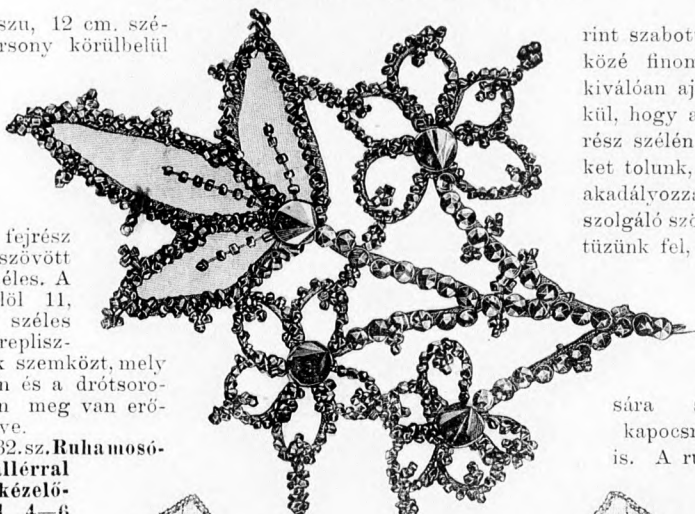
49-53. sz. A 20. számú öltözet részai.

munk 8. fig. szerint szabott szoknya bélést, 25 cm. magasan betéttel nyer, alsó szélétől 32 cm-nyire a derékhoz hasonlóan 12 cm. széles 1 cm-nyi közökben felvarrt paszománthordűr díszíti. A derék fekete, ráncos atlaszövet veszi körül, melyet elől felvarrunk, hátul pedig 12 cm. hosszú halcsonttal látunk el.

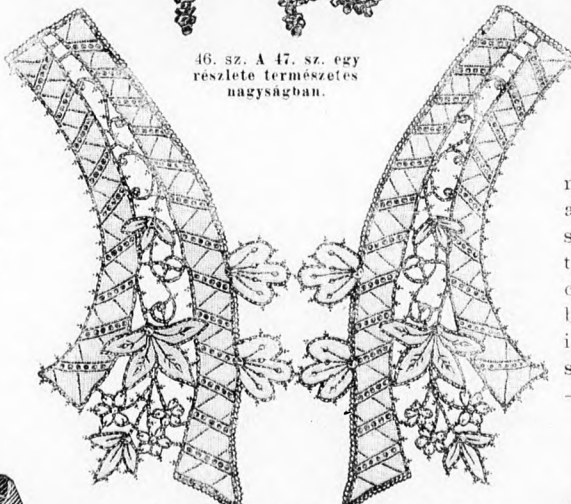
29. sz. Ruha tamborirozással és sujtással. Szab. és hátkép: mintáiv XV. sz., 83-86a. fig. Kiegészítő szabásrészeket lásd a mintáivén és magy. A sötétkék gyapotruha tamborirozása fehér és fekete selyemből készül. Hullámosan felvarrt élére állított fekete sujtás díszíti a ruha előli és hátsó selyem vállpántját, valamint a kézelőt, a vállpánt szélét pedig a lebbenyszeket fekete



45. sz. Bluz ellenzőszerű betéttel. Szab., hátkép és magy.: mintáiv VII. sz., 40-44a. fig. Kiegészítő szabásrészeket lásd a mintáivén.



46. sz. A 47. sz. egy részlete természetes nagyságban.



47. sz. Zsakettszerű derékdísz. Ehhez 46. sz. Szab., kivarrás rajza és magy.: mintáiv XXV. sz., 143. fig.

hosszu (spirál) rugók vannak belefűzve. A 45. és 46. figurák keresztben áttűzendők. Oldalt a harisnyatartó gumi számára gombokat varrunk fel. A fűzött felső és alsó szélén szalaggal szegjük és fent szalaggal átfűzött szürke csipkével díszítjük. A halcsont és rugót színes selyemöltésekkel varjuk át. A két hátsó halcsonttal támasztott rész összefűzésére acéllyukakat verünk a szövethbe.

szül. A 104-105. fig. az elől kapcsolt bélésderék szabását adja melyre a 106. fig. szerint szabott ellenzőt jobboldalt átkapcsoljuk. Ez utóbbi felsőszöveve közepén 2 1/2 cm. széles laposráncba van belerakva, egyébként pedig szalmaszál szélességű szegélyekbe van varrva. A középső ráncot apró gyöngyházgombok díszítik. Az előli és hátsó felsőszövetet (109-110. fig.) kétoldalt 67 és 68 között összeállítjuk és a vállon, valamint a karöltőn a bélésre alkalmazzuk. A hátul kapcsolt állógallért (108. fig.) jobboldalt a nyakkivágásra erősítjük, baloldalt szabadon marad, a hol is az aláhajló gallérra kapcsolódik, mely utóbbi 69-től 73-ig az állógallérra helyezkedik. A 75-től 76-ig a derékre varrt,

bélés és betéttel ellátott felsőszövet gallér és a belegombolt mosógallér a 111. fig. szerint szabandók, a szövettgallér azonban csak a jelzésvonalig; minőkettő a pontozott vonal mentén kitűrendő. A belegombolt gallért, valamint a kézelőt (114. fig.) 3 cm. széles himzés díszíti. Ezenkívül még a gallérba külső szélétől 2 cm-nyire két cm-nyi közel 1 cm. széles himzett betéttel ékelünk. Bélés- és felsőszövet-ujjat a 112. és 113. fig. szerint szabjuk; utóbbin az alsó rész vonala figyelembe veendő. A felsőszövet-ujjat fent csillagtól csillagig behuzzuk, lent a bélésűj bőségének megfelelően berakjuk, a ráncokat 10 cm. hosszban betűzve. A 37 cm. hosszú, 224 cm. bő szoknyát 7 cm. széles, mély ráncokba rakjuk és a derék szélére erősítjük. Az előli középső ránc alatt 13 cm. hosszú hasíték van. A szoknyának a derékre való felvarrását 4 cm. széles, 68 cm. bő, elől 9 cm-nyire áthajlószövetű takarja.

41. sz. Tágitható egészségi fűző ruganyos betéttel. Szab.: mintáiv VIII. sz., 45-51. fig. Kétoldalt és az elején derékon alul dupla szövetrészek ékelődnek a 45-51. fig. szerint szabott szürke drellfűzőbe, melynek kettős áttűtött szövete közé finom hajlékony rugó van fűzve. Ez teszi alkalmazását kiválóan ajánlatossá, mert a testnek tartást, támaszt nyújt, a nélkül, hogy a mozgásban feszélyezné vagy nyomást gyakorolna. E rész szélén feltűzött szövetsávokba szintén ruganyos acélemezeket tolnak, melyek a rugóval átfűzött részek összetolódását megakadályozzák. Elöl-hátul jelzés szerint halcsont és rugó felvételére szolgáló szövetsávokat tűzünk fel, ugyanilyen

ékbe toljuk a fűző kapcsolócsolá-sára szolgáló kapcsológókat is. A ruganyos gyapot-szabónból vágott részek szabása meg van adva, felső szélük-től derékig 2 cm-nyiközökben 6 1/2 cm., innen alsó széléig 18 1/2 - 21 1/2 cm.



54. sz. A 2. sz. visszája.



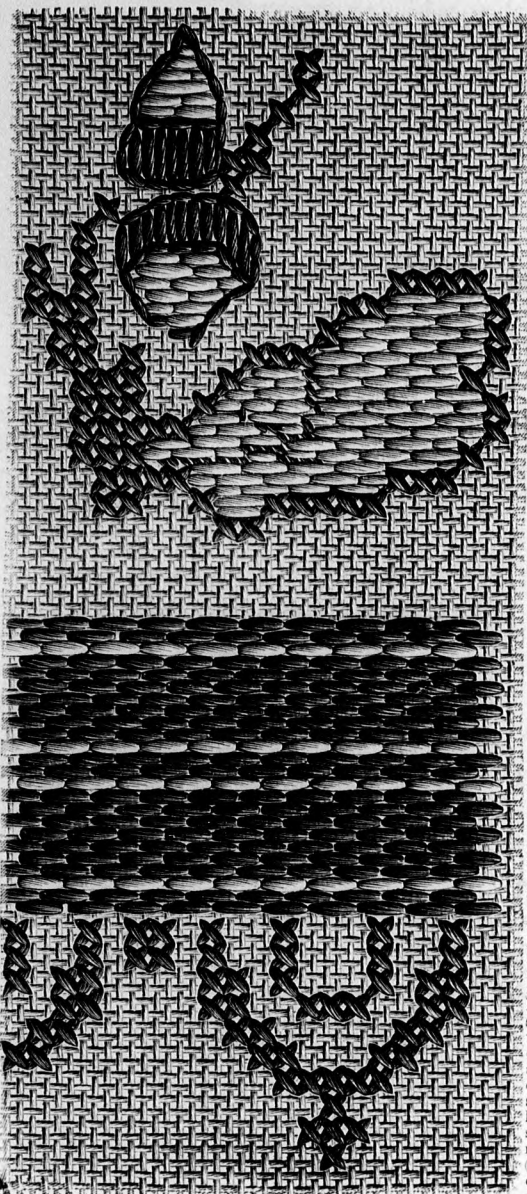
55-57. sz. A 28. sz. ruha részai.



43. sz. A 11. sz. háta.

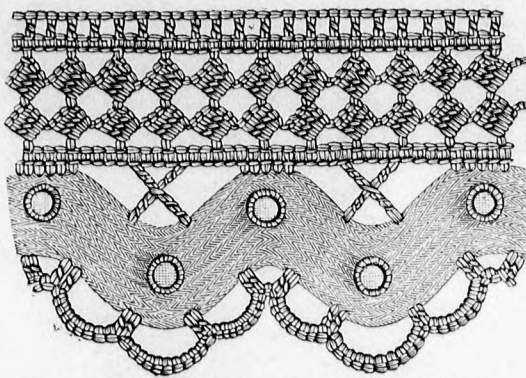


44. sz. A 10. sz. háta.

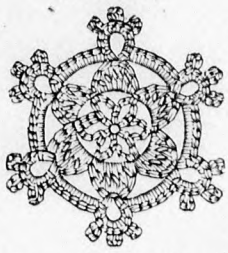


58. sz. Csipke nadrágok díszítésére. Horgolás hullámos dísz-zsinórja.

lyukakat himezőnk díszítésű (el is lágyított), 40-es számú horgolófonállal a csipke felső részét kezdjük horgolni. 1. sor: \* 5 szoroszem a hullám legmagasabb részén, 4 levegőszem a bemélyedésbe, 1 kereszt-pálcika (azaz 1 négyes pálcika, a másodikzori szálathuzás után 1 kettes pálcika, azután foglaljuk csak össze a négyes pálcika középső) 4 levegőszem, s a \*-tól ismételni. 2. sor: 1 szoroszem minden szembe, 3 sor: 1 pálcikaszem a legközelebbi szoroszembe, 3 levegőszem a pálcikaszembe, 3 pálcikaszem, 1 pálcikaszem a negyedik szembe, \* 3 levegőszem az utolsó pálcikaszembe, 3 pálcikaszem, 1 pálcikaszem a negyedik szoroszembe, 3 pálcikaszem, 1 pálcikaszem a negyedik szembe, s a \*-tól ismételni. 3. sor: 1 pálcikaszem a legközelebbi kis négyzet sarokszemjébe, \* 3 levegőszem a pálcikaszembe, 3 pálcikaszem, 1 pálcikaszem a következő négyzet sarokszemjébe s a \*-tól ismételni. 4. sor: felváltva 1 szoroszem a következő négyzet sarokszemjébe, 3 levegőszem. 5. sor: egyenlő a 2. sorral. 6. sor: felváltva 1 pálcikaszem, 1 levegőszem, 1 szemét kihagyva. A csipke alsó szélén. 1. sor: \* a bemélyedésnél kezdve (lásd a képet) 4 pálcikaszem, 5 levegőszem, 2 pálcikaszem, 6 levegőszem, 2 pálcikaszem, 5 levegőszem, 2 pálcikaszem, 5 levegőszem, s a \*-tól ismételni. 2. sor: 1 szoroszem a bemélyedés 4 pálcikaszemje közé, 5 levegőszem, 9 szoroszem, a következő 6 levegőszem körül 1 szoroszem, a legközelebbi 5 levegőszembe 9 szoroszem s a \*-tól ismételni.



58. sz. Csipke nadrágok díszítésére. Horgolás hullámos dísz-zsinórja.

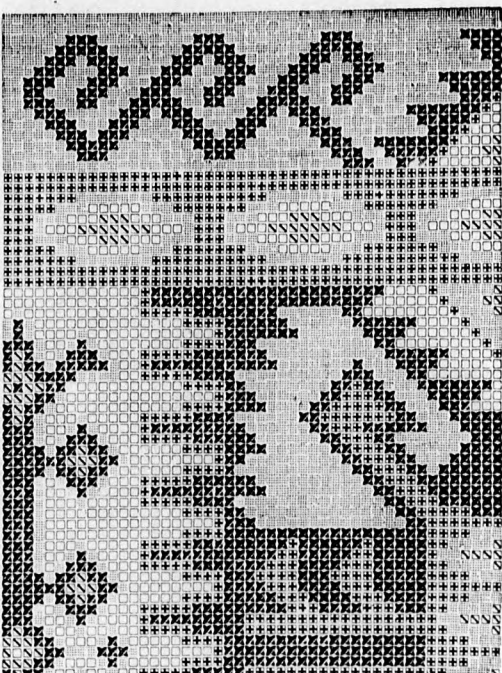


59. sz. Horgolt csillag, gyermekgyűrűk összeállítására alkalmas.

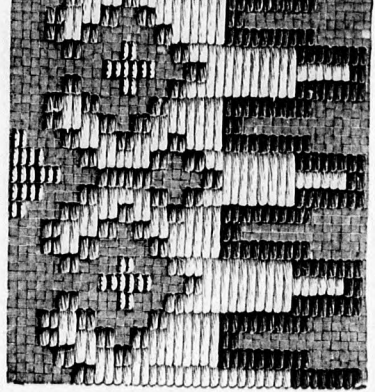


63. sz. Papiroskosár. Lapos kivarrás. Ehhez 60. és 62. sz.

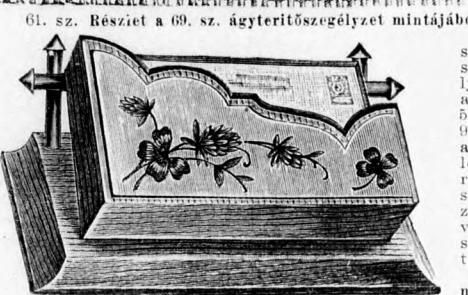
csak-hogy széles-ségének bővítésére szükség az 5., 9., 13., 17., 21., 25., 29., 33., 37. és 41. vala, mint a 45. sorban két-két szapot ritkított köztünk espedig az első mindig a 9., a második a végéről számított 9. szemből vesszük fel 1 szemét simán, 1 fordított, 1 simát, a bőségének apadására a 108., 112., 116., 120., 124., 128., 132., 136., 140., 144., valamint a 148. sorban két-két fogvasztást köztünk és pedig rendszerint az 1. fogvasztást a 9., 10. és 11. szemből, a 2. fogvasztást a végéről számított 11., 10. és 9. szemből, tudniillik 1 szemnek összekötve a harmat. A 152. sor bevezetével leszemezzük a túrló s összevarrjuk a kezlőszemeket a lémezemekkel s felszedjük a felső, valamint az alsó szél-szemeket a tükre s körbe kötünk. 1. sor: felváltva 1 sima, 1 fordított, ráhajtani, 2 szemét simán (oldalt fektetve) összekötni. 2. sor: 1 sima, azután felváltva 1 fordított, 3 sima. 3. sor: felváltva 1 sima, 1 fordított, 2 szemét simán (oldalt fektetve) összekötni, ráhajtani. 4. sor: egyenlő a 2. sorral. Az 1-től 4. sorig 4-szer ismétlendő. Azután következik 82 sor felváltva 2 sima, 2 fordított.



60. sz. Részlet a 63. sz. papiroskosárhoz. Színmagyarazat részvörös, sötétkék, N arany, X olajzöld.



62. sz. Részlet a 63. sz. papiroskosárhoz.



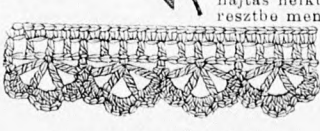
61. sz. Levelezőlap-tartó. Könnyű himzés. Ehhez 65. sz.

1. sor: 6-szor felváltva 5 levegőszem, 1 szoroszem, 2 sor: 3 levegőszem, 1 szoroszem a legközelebbi 5 levegőszembe, 5-ször felváltva 4 levegőszem, 1 szoroszem a legközelebbi 5 levegőszembe, azután 4 levegőszemet e sor 1 szoroszemjéhez foglalni 5. sor: minden 4 levegőszembe 1 szoroszem, 5 pálcikaszem, 1 szoroszem. 4. sor: 1-1 lénczem az előző sor legközelebbi 3 szoroszemjébe, 5 levegőszem által elválasztott szoroszem a következő szembe, 5-ször felváltva 3 levegőszem, 2. de 3 levegőszem által elválasztott szoroszem a legközelebbi 5 pálcikaszem harmadik szemjébe, azután 6 levegőszem s e sor első szemjébe foglalni. 5. sor: \* a legközelebbi 5 levegőszem körül 3-szor felváltva 2 szoroszem, 4 levegőszem és még 2 szoroszem, a következő 6 levegőszembe 6 szoroszem s a \*-tól 5-ször ismételni, a végén az 1. szoroszemhez foglalni.

61. sz. Csillag, gyermekgyűrűk összeállítására alkalmas. Horgolás. 5 levegőszemet körbe foglalunk sebbe



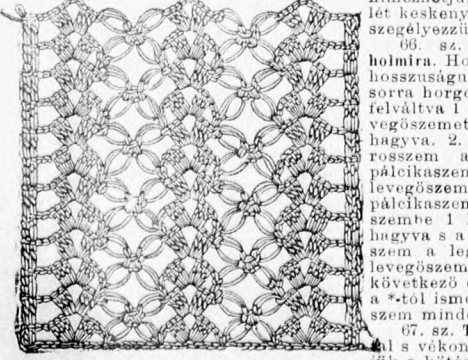
65. sz. Részlet a 61. számhoz.



66. sz. Csipke babaholmi. Horgolás.

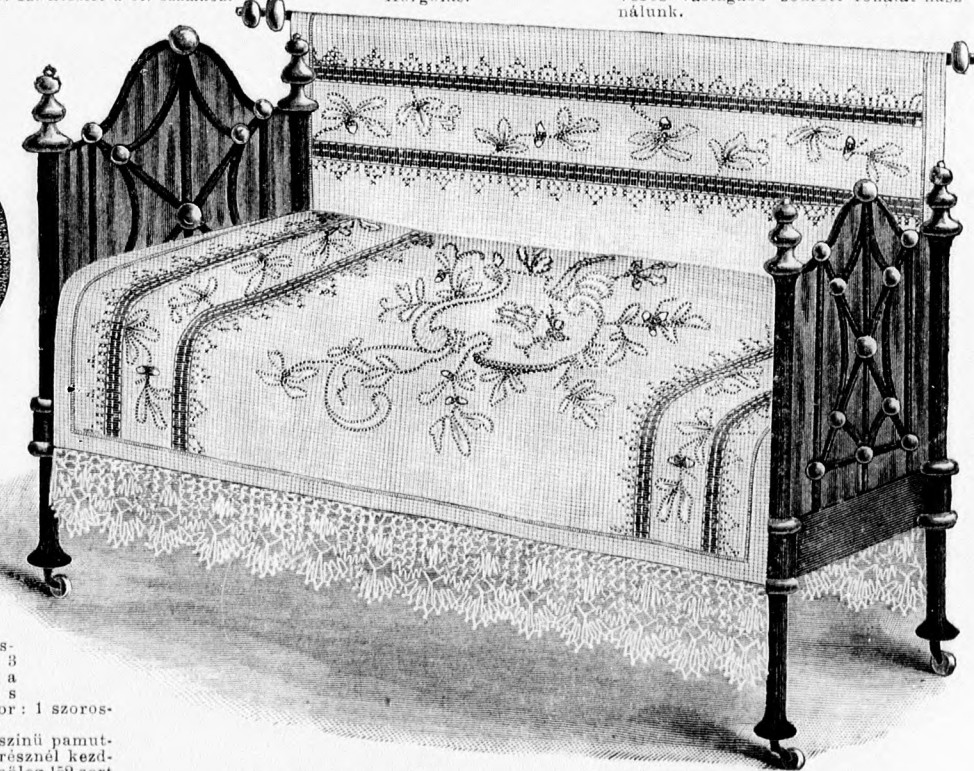
61. sz. Papiroskosár. Lapos himzés. Ehhez 60. és 62. sz. A golyóalakú lábak nélkül 43 cm. magas a kosár, áll pedig egy 80 cm. kerületűvű felfelé kúszó talpazattal, mely fölül is, alul is a szélességén egy 3 cm. magas s ugyannyi szélességű lekanyarított faléccal van ellátva. Ez utóbbi világos bőrrel van áttörve s díszszögekkel kiverve. A hengert kívülről részvörös gyapjukanaván északi pamuttal s vastag aranyzállal a 60. sz. minta szerint kivarrt takaró fedi. A 60. képen látható minden kereszt megfelel a kanava szélességének, illetőleg magasságának 2 szálán át ültendő gútnak. A henger belsőjét a felekkel együtt sötétbarna bőrkelmével béleljük, a golyó-lábakat pedig a karimából szücsre fűszettjük.

64. sz. Levelezőlap-tartó. Könnyű himzés. Ehhez 65. sz. Egy 19 cm. hosszú, 13 cm. széles és 1 1/2 cm. vastag bevájt szélű falap szögig alapul a két függőleges és egy keresztbenmenő vízszintes nikkal végekkel ellátott pálcikákon nyugvó kártyatartónak, mely szintén fából van, ugyannyira, hogy még a felső cifra szélű lapja is egy sajátos vékony falap, melyen keresztül a tü könnyen ölthető s gy a 65. figurát rajta selyemmel himezzük. A cifra szélet keskeny barna bőrrel szegélyezzük.



68. sz. Betét. Horgolás.

67. sz. Termelőítő uraknak. Kötés. Testszíni pamut s vékony acélútkkel kötjük. A középső résznél kezdjük a kötést 21 szemre, ezen oda és visszamenőleg 152 sort kötünk felváltva 1 szemét simán, 1 szemét fordítottan.



69. sz. Ágyterítő és falvédő. Keresztöltés és lapos kivarrás. Ehhez 61. sz.

Felölös szerkesztő: Csepregy Ferencé. Kiadótulajdonos: Rákosi Jenő Budapesti Hirlap újságvállalata (igazgató Zilahy Simon). Budapesti Hirlap nyomdája.

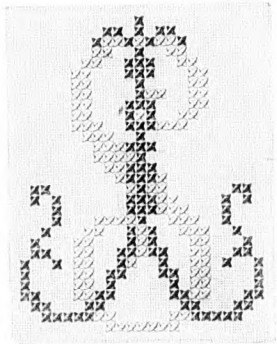
A mai nyolcoldalas főlaphoz: A Családi Monogram-Album 15. lapja és szórakoztató melléklet, valamint szabásmintáiv van csatolva.

# CSALÁDI MONOGRAM-ALBUM.

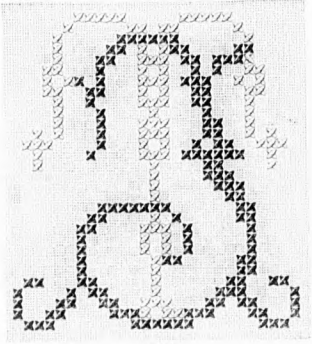
15. lap.

KERESZTHIMZÉSŰ MONOGRAMOK.

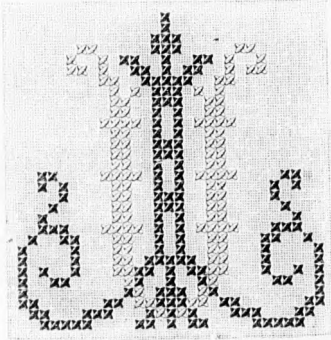
I. csoport.



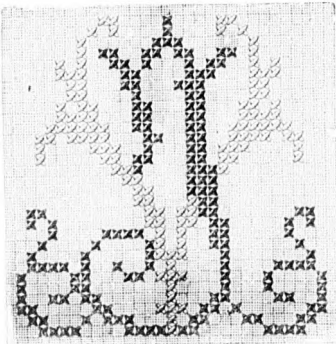
IS



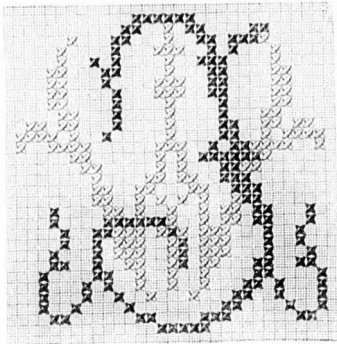
IT



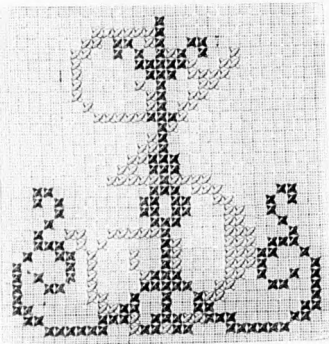
IU



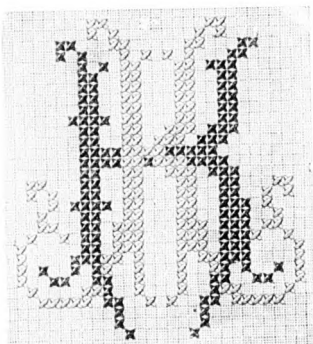
IV



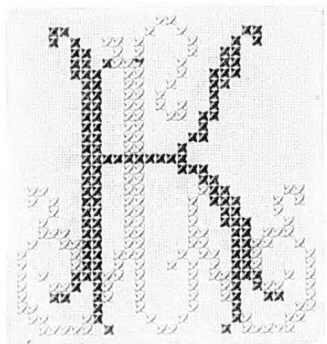
IW



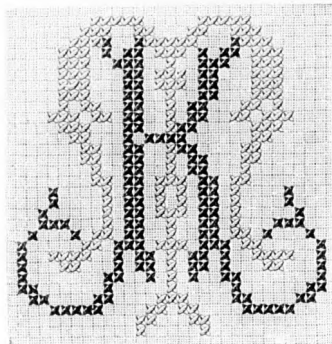
IZ



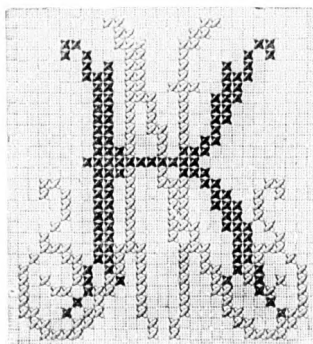
KK



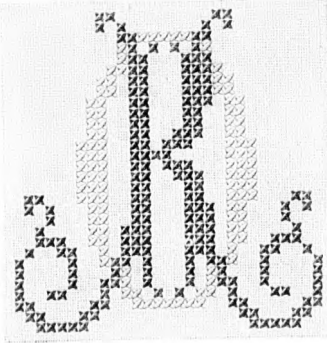
KL



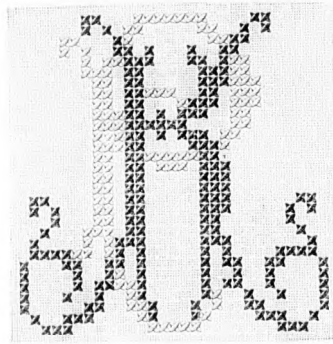
KM



KN



KO



KP

—→ DIVAT UJSÁG. ←—

Utánnnyomás tilos.

Budapest, 1898. január 15-én