

Az öltözködés művészete.

A fehérneműre, piperére  
és kézimunkára nézve  
a legjobb tanácsadó.  
Színes divatképek  
szabásrajzok  
és szórakoz-  
tató melléklet.

# DIVAT ÚJSÁG

A Divat Újság megjelenik havonként kétszer, minden hó elején és közepén. Szerkesztőség és kiadóhivatala: Budapest, VIII. kerület, Rókk Szilárd-utca 4-ik szám. Előfizetéseket csakis naptári 1/4, 1/2, 3/4, és egész évre fogad el bármelyik hazai könyvkereskedés meg a kiadóhivatal.

negyed-  
esztendőre **1 frt 10 kr** postai  
szétküldéssel.

Minden számban szórakoztató melléklet és kétoldalas szabásminta-iv. Havonként színes divatkép és kézimunka-melléklet. A hónap második felében megjelenő számhoz felváltva a Tündér-Tűjak külön mintarajz-lappal, a Usaládi Monogram-Album lapjai és színes kézimunka-kép-

## A divat.

Farsang vége közeledik, jön a böjt, a hangversenyek és eljegyzések évada. Azt szokták Dunántul mondani, hogy a ki a farsangon elmulasztotta férjhez menni, még a zöld farsangot -- a tavaszt -- felhasználhatja erre az üdvös célra. Tartsuk magunkat ehhez a feltogáshoz és beszéljünk egy keveset a menyasszonyi ruhákról. Ugyis félős, hogy a törvény és szer-tartások megváltoztatásával lépést fog tartani az ősi szép szokások megváltoztatása is és azután már nem lesz többé szép lakodalom, ünneplő fehérbe öltöztetett szép menyasszonynyal és viruló, bájos, a menyasszony kedvenc színébe öltözködő nyoszolyólányokkal. De most még, hála Istennek, megvagyunk a régi-ben. Valamint alig találkozik széles Magyarországon ma még menyasszony, a ki megeléged-nék pusztán az anyakönyvi hivatalban megkötött házassággal, úgy igen kevés azoknak a száma is, a kik erre a nevezetes napra ne a hagyományos, bűvös teher ruhát, fátyolt és koszorút viseljük. Lehetnek itt-ott okok, a mik a ridegen egyszerű, minden parádét mellőző esküvő mellett szólnak, például családi gyász, vagyoni körülmények, vagy ha a házasságot kötők egyike vagy másika özvegy stb., de a hol ez elkerülhető, ott a menyasszony okvetlen ragaszkodik a hagyományos szép szokáshoz.

Hogy milyen kelméből készüljön a menyasszonyi ruha, azt a vagyonbeli állapotok mellett még az egyéni ízlés is határozza. Vannak, a kik erre az alkalomra is szeretik a nehéz, drága vagy parádés szöveteket, selymeket, brokátokat, mások pedig ismét és mindenképp a egyszerűsége helyezik a súlyt. Ez utóbbiak ízlésének nagyon kedveznek a selyemlágyságu és puha fényű gyapjúkelmek és átvatos posztófélek. A selymszövetek sokasága között pedig úgy minőség, mint a minták sokféleségére nézve alig lehet eligazodni. A ki szereti menyasszonyi ruhán is a diszt, az ter-



1. sz. Ruha lobbanes derékkal és galanddíszszel. Ehhez 6-7. sz. Szab. és uja külön: mintáiv XII. sz., 81-89. fig. Kiegészítő szabásrészeket lásd a mintáiv és magy.

2. sz. Ruha bluzderékkal és hajtókagallérral. Ehhez 6-7. sz. Szab. magy.: mintáiv XIV. sz., 96-99. fig. Kieg. szabásrészeket lásd a mintáiv és magy.

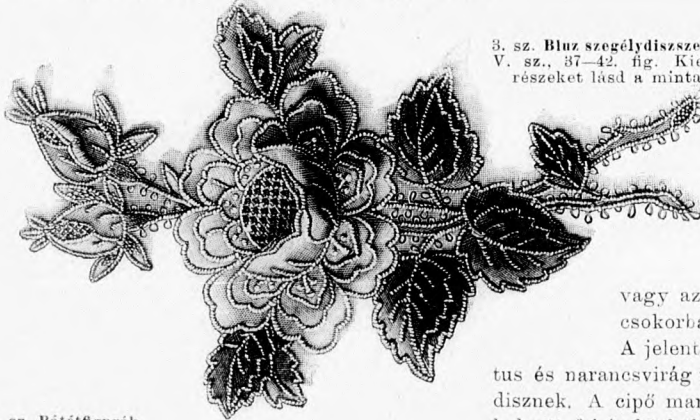
mészeten sima selyemszövetet fog használni, mert ezt alkalmasabban lehet ékíteni, mint akár a nagyvirágu brokátokat, akár a moaré antivéé vagy moaré miroiret. Mindenféle fehér selyem és szövet egyaránt kapható sárgás-fehériben, a mely esteli világításra van szánva, mint a tej és egészen kékes hófehériben, a mely inkább nappalra vagy villamvilágításra alkalmas és jobb. Legujabban a legkedveltebb a prinsesz (egyben szabott) forma, a melynek az alja épp úgy készülhet simán, mint díszítve. Könnyű gázból készült, redősen huzott ujjak, ugyanabból derékdisz és a ruha alsó szélén egy gazdag bodor igen kedvesen egészítik ki az ilyen selyemruhát. A csipke divatja ma erősebb, mint valaha, de ma inkább a varrott csipkefigurák alkalmazása járja, mint a csipkefodroké. Egyes point-lace-figurák veszik néha körül az egész uszályt vagy vannak elől tabliér (kötény) formában, lefelé szélesedve a szoknyára alkalmazva. Hasonló csipkefigurák ékítik betét- vagy pántszerűen a derekat és az ujjak fölé fodrosan alkalmazott epoletteket. A fátyolt csaknem kivétel nélkül sima túllból vagy illuzióból vágják olyan hosszúra, mint az uszály. Kivétel, ha valamely családban anyáról leányra szálló igazi csipkefátyolt használnak. A nülámosan lazán térsült hajat keskeny pántszerű koszoru fogja körül és e fölé borul a fátyol, a melyet kissé emelve láttatlanul szurunk néhány hajtvél a kontyba, hogy ide-oda



házasságkötéshez olyan nagy ceremóniával neki készülni. Mi is ez utóbbit valljuk. Már csak az is nehézkes és kellemetlen, nagyvárosban, az egész násznépet a kocsiból készeri leszállás és kiszállásra itélni. A ki valaha részt vett egy ilyen esküvőn, az tudja, hogy a mig az anyakönyvvezetőnél öt perc alatt vége volt a szertartásnak, addig a kiszállás és beszállással csikorgó hidegben ott és a templomban majdnem két és félórát eltöltött az ötven-hatvan főből álló násznép — szegény. Aztán a hideg kapu alatt, nyirkos, piszkos, egész nap sároslábu ügyfelek által taposott lépcsőkön végig hurcolni a selyemruhákat, szintén nem utolsó élvezet azért, hogy az ember a szentnek és sérthetetlennek hitt házasságot egy pár rideg szóval ridegen, részvetlenül kijelenteni hallja. Próbáltam, de nem kívánom még egyszer sem látni, sem hallani.

Ida.

1. sz. Ruha lebnyes derékkal és galanddiszszel. Ehhez 34. sz. Szab. és uja külön: mintáiv XII. sz., 83—89a. fig. Kiegészítő szabásrészeket lásd a mintáivén és magy. A zöld posztóruha disze 1/2 cm. széles, fekete, gömbölyű sima zsinórból, hasonló szélességű fekete bodrosan szőtt fekete sujtásból áll. A sima galandot a derékon és az ujjakon a vízszintes vonalak mentén háromsorosan varjuk fel, a belső



3. sz. Bluz szegélydiszszel. Szab.: mintáiv V. sz., 37—42. fig. Kiegészítő szabásrészeket lásd a mintáivén és magy.

ne csuszszék. Virágot ezen kívül még legfeljebb egy kis csoportban a keblünkre

vagy az övünket záró csoportba szabad tűzni.

A jelentőségteljes mirtus és narancsvirág nem való ruhadisznek. A cipő manapság selyem helyett fehér bőrből készül. A keztyű természetesen fehér glazé vagy svéd bőr. A zsebkendő csipkés batiszt. A nyoszolyólányok kerek ruhában, a mely a menyasszony kívánságához képest választott színből készül, jelennek meg, vagy egy kis koronával vagy kalappal a fejükön. Ha csak lehet, mind a hány, egyformán legyenek öltözködve. A nászasszonyok selyem vagy bársony ruhában kis uszályal és francia kalappal a fejükön. A többi meghívott vendég lehet egyszerűbb.

A polgári szertartásra ma már ritkán megy az egész násznép teljes díszben, mert hisz alig is férne be a hivatalos helyiségbe. Rendesen az egyházi szertartást megelőző órákban a menyasszony, vőlegény, a két nélkülözhetetlen tanu és a menyasszony szüleinek kíséretében mennek az anyakönyvvezetőhöz. Erre az alkalomra a menyasszony rendesen a kelengyjéhez kapott legelegánsabb látogató toilettjét ölti fel. A vőlegény és a tanuk pedig fekete kabátot és fekete nyakkendőt vesznek.



6. sz. A 2. sz. háta.



7. sz. A 2. sz. nyitott eleje.

4. sz. Ruha elüti derékkal és díszrészzel. Ehhez 9. sz. Szab., magy.: mintáiv XXI. sz., 120—125. fig. Kiegészítő szabásrészeket lásd a mintáivén.

körvonalakhoz két sujtássor illeszkedik. A függőlegesen fölvarrt dísz vonalai mind a három részen meg vannak adva, egyébként az előbb leirtohoz egészen hasonló. A galléron és a lebnyesen szintén kép szerint alkalmazzuk a díszet, ez utóbbi az alsó ujjon is folytatódik. A keskeny lénzöbe

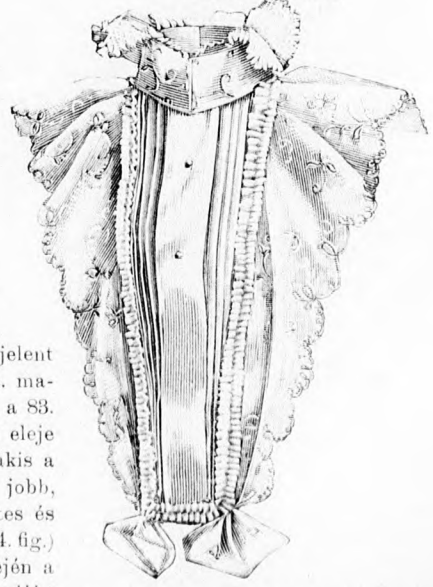


8. sz. Reggeli pongyola vállgallérral. Szab., hátkép és magy.: mintáiv IV. sz., 31—36a. fig. Kiegészítő szabásrészeket lásd a mintáivén.

foglalt szoknya szabását január elején megjelent számunk 8. fig. adja. Ez végig bélést, 20 cm. magas betétet nyer. A jobb elejének szabását a 83. fig. adja, a csakis a bélés előli széléig érő bal eleje ugyanazon minta szerint szabandó, de csakis a függélyes jelzésvonalig. A bélést mind a jobb, mind pedig a bal előrészt számára a vízszintes és függélyes vonalig kell vennünk, a hátrész (84. fig.) közepén végig egyben marad. A jobb elején a nyakon a rövid bevarrást megcsináljuk, visszáján a pontozott vonalon valamivel túl, lent 7 cm. szé-



9. sz. A 4. sz. háta.



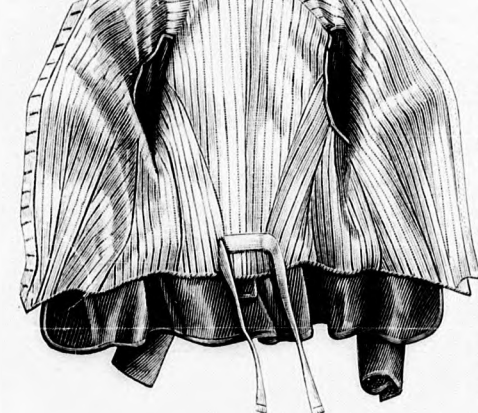
10. sz. Ingmell, éltesebb hűlgyeknek is alkalmas.

lességben folytatva betétre helyezett világos lilaszínű tükörszövetnyal borítjuk és ezt a pontozott vonal mentén hajtókaszerűen kitűnjük. A bélés kapcsokkal zárul. A hát- és előrészek, bélést a felsőszövettel összefoglalva, alsó szélükön kereszt- és pontjelzés szerint be vannak rakva s így illesztjük hozzájuk a megbélelt lebbenyrészeket (85. fig.) a derék visszáján a varrást simán fölvarrt 4 cm. széles szövetsávval fedve. Kívülről 9 cm. széles, elől apró kaesokban végződő fekete atlasz-szalagöv feszül. Az állógallér szabását a január elején megjelent számunk 18. fig. adja, felső szélébe 11 cm. széles bodros túllrűst félcelünk. Az állógallérral együtt a kemény betéttel és lila hárszövetnyal bélelt szélfogó gallért (86-88. fig.) foglaljuk a nyakkivágásba. Bélés és felsőszövetnyal egyenlő nagyságban készülnek a 89. fig. szerint, e mintán a behajtás és az alsóujj vonala figyelembe veendő. A felsőujjat a külső varráson fönt kereszt és pont szerint berakjuk, felső szélét is, a karöltő bőségének megfelelően laposráncokba rendezzük. Hogy az ujj feszesebben simuljon az alsó karhoz, jelzés szerint gombokat és átsodrott hurkokat alkalmazunk reá.

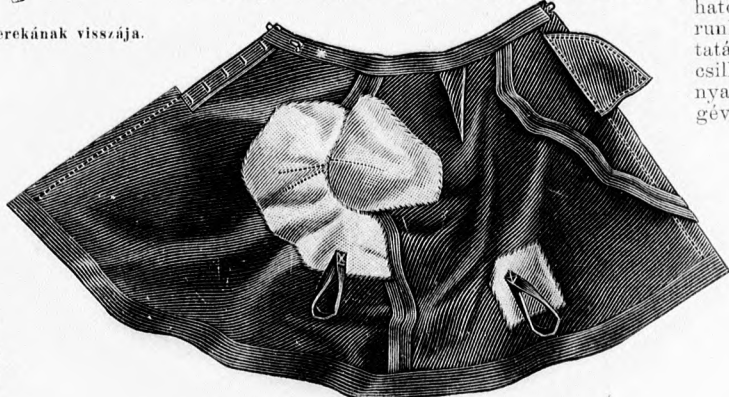
3. sz. Bluz szegélyekbe varrva. Szab.: mintáiv V. sz., 37-42. fig. Kiegészítő szabásrészeket lásd a mintáiv és magy. A testhez simuló, derékig érő bélésre dolgozott eperszínű selymet szalmazsál szélességű szegélyekbe varrjuk (hosszában) és a 37-38. fig. szerint szabjuk, a bal áthajló előrészt figyelembe véve. A részeket összevarrjuk és a selymet úgy alkalmazzuk a bélésre, hogy az előli alsó szél jelzés szerint behuzzuk és buggvosan felvarrjuk. Alsó szélét a béléssel együtt 3 cm. széles övbe foglaljuk, ugyanez szolgál foglalólul a 9 cm. széles, 90 cm. bő egyenes lebbenynek is, melyet a kellő bőség szerint behuzzuk. A jobb áthajló előrésze 88-tól 89-ig a 39. fig. szerint szabott, betét és béléssel ellátott hajtókát varrjuk. Ezt, valamint a hajtókagallért (40. fig.) és kézelőt (42. fig.) 2 cm. széles szélét hagyva, sárgás moaréval takarjuk. Ebből a szövetsávból készíttjük a nyakesokrot, valamint a 16 cm. széles, 2 cm. nyvi fejceskével húzott, oldalt kapcsolt övet. A bluzbélés, állógallér és bélésujjak szabását január elején megjelent számunk 9-12., 18-19. fig. adja. A 41. fig. után vágott, fent és alul behuzott felsőszövet ujjakat a bélésre félceljük, ennek alsó szélén 7 cm. nyit szabadon hagyva, ezt a darabkát sima szövettel borítjuk.

5. sz. Rátétlőrúgák selyemgázból. A gázból vagy csipkéből készült kidomborodó virágok vagy ornamentek estélyi ruhák pompás díszét adják és derékon, valamint a szoknyán a szövetre rávarrva alkalmazandók (lásd február elején megjelent számunk 58. fig.). Az 5. képpünkkel feltüntetett ágon a levelek zöld, a rózsza és bimbó egymásra boruló szirmai a pirosig árnyalt rózsaszínű gázból készülnek. A figurákat keskeny hurkoltétek szegélyezik, ezek, valamint az erek és kitöltő öltések zöld és fehér selyemmel vannak dolgozva.

10. sz. Ingnell, idősebb hölgyeknek is alkalmas. A fent 14. lent 8 cm. széles, 37 cm. hosszú ingnell bélésalapja közepén 5 cm. széles laposráncba, kétoldalt apróbb ráncokba rakott fehér krepliszszal van takarva. E részt 2 cm. széles, közepén behuzott dupla rüsz takarja, mely a 12 cm. széles végein 8 cm. szélességig keskenyedő, aranyfonállal himzett, simán fölvarrt krepliszszal felvarrását is takarja. Ez utóbbi vállon 13 cm. hosszú csucsa van varrva és folyton keskenyelve a hátul kapcsolt állógalléron is folytatódik, melyet, miután elől csucsba vartuk, himzett fehér krepliszszal borítunk. A gallérba elől 10 cm. szabadon hagyva két 7 cm. széles, 35 cm. bő, keskeny fodorral szegett húzott krepliszszávot fordított varrással alkalmazunk. Az előli laposráncot utánzott gyémántgombok díszítik.



12. sz. A II. sz. lovaglőrúha derekának visszája.



14. sz. A II. sz. ruha szoknyájának visszája.



15. sz. Sportfüző. Szab.: mintáiv IX. sz., 55-67. fig.



11. sz. Lovaglőrúha hölgyeknek. Ehhez 12-14. sz. Szab.: mintáiv I. sz., 1-11. fig.

szoknyára. Közepére, az a) csillaggal jelölt pontra a balláb átcsusztatására 36 cm. hosszú gumipántot erősítünk fel. A jobbláb az 1. fig. b) csillaggal jelölt pontjára felvarrt 46 cm. hosszú hurkon füzendő át. A szoknya a 2. fig. duplapontjával jelölt helyén alkalmazott zsinórhurok segítségével és ugyanazon fig. c) csillaggal jelölt pontján felerősített gomb segítségével fölszedhető, ezen kívül a 2. fig. csillaggal jelölt pontjára is gombot varrunk, melyre a derék visszáján felvarrt pántot ráhuzzuk, miáltal lovaglás közben a derék felcsuszása meg van akadályozva. A zsakettderék számára, miután a 4-5. fig. a behajtást kiegészítettük, bélésből a 4. fig. szerint a mellényrészeket vágjuk, melyek elől a sima vonalig pikével vannak bevonva. Az 5-8. fig. a zsakett elől-, oldal- és hátrészeinek szabását adja. A zsakett részeket elől a pontozott vonalon a betétre helyezett felsőszövettel béleljük, mely az alsó széléig keskenyen folytatódik és miután a mellény- és zsakett részek külön-külön a bevarrásokat kidolgoztuk, e részeket egymásra helyezzük. A derék lebbenye fekete selyembélést nyer, eddig ér a derék bélése is. Az összes varrásokra duplaponttól duplapontig halsont adandó. A zsakett részek a) csillagja a mellény b) csillagjára erősítendők és fent a 9. fig.

szerint duplaszövet és betétből szabott gallérral együtt a pontozott vonal mentén kitűrendők. Zárásra gyöngyház kagyló-gombok szolgálnak. Az állógallér szabását január elején megjelent számunk 18. fig. adja. Az alsóujj vonalának figyelembe vételével szabott ujj lent vászonbetéttel, a hasitékon gombokkal látandó el. A belül hozzávarrt pánt szabását a 10. fig. adja.

15. sz. Sportfüző. Szab.: mintáiv IX. sz., 55-67. fig. A lovaglásra, kerékpározásra, de mindennapi használatra is alkalmas rövid fűző, mely a retorm-törékvések ellenére derékban szorosan fűzi a törzset, de a mellkas és csipő szabad mozgását nem akadályozza, eredetiben piros drellből készült. A halsontok két végét hosszú, fehér selyemöltések biztosítják, ugyanilyeneket alkalmazunk a fűzőbe toldott ékek csucsára is. A fűző fönt és lent fehér selyem díszöltésekkel kivartt 1 cm. széles piros gyapotszalaggal van szegve. Számára az 55-67. fig. szerint 2-2 részt szabunk, melyek 2/3 cm. széles varrásra szükséges bőséget hozzáadva, számok szerint állítandók össze. Azután a fűző visszájára a kapcsos rugók számára elől vászonszalagot tűzünk, ugyanilyenel béleljük



16. sz. A 21. sz. hátulról.

egészen a harmadik vonalig a hátsó széleket, melyekbe két halcsontlemez huzunk, közbe acél tűzőlyukakat verve. Az összes halcsontok számára is ilyet tűzünk fel és csak végül szegjük be két szelét a fent említett módon.

19. sz. Gyászruha krepederek és szalagövel. Ehhez 50-52. sz. Szab.: lásd a magy. A szoknyát, derekat és ujjat január elején megjelent számunk 8-12., 18. és 19. fig. után szabhatjuk, a rövid ujjdudort pedig mai mintáivunk 21. fig. szerint. A szoknyát és ujjakat fekete kasmirból készítjük, előbbi főt 9, alul 21 cm. széles, főt 23, lent 52 cm-nyire elágazó angol krepesikkel díszítjük, alul csokorral végződve. Az elől kapcsolt fekete szatén vagy tafota bélésderék hát- és oldalrészét egyben, az elejét pedig külön kreppel fedjük. Az elejét három, a hátrészt kétszer, elől 11, hátul 9 cm-nyire a váll életől 4 cm-nyi közökben, 2 cm. szélesen keskeny élére állított sűrű szegélyekbe varrjuk és elől a közepe felé tömörített, hátul pedig csaknem az oldalvarrásig érő ráncokba rakjuk. A hátul kapcsolt, ráncos kreppel bevont állógallér felső szélébe 6 cm. széles kreppst varrunk. A vállidisz két 40 cm. hosszú, 16 cm. széles berakott sáv képezi, melyek kis csokor alatt vannak

előrsz felsőszövetét és a horgolást a 113-114. fig. után szabjuk. Ez utóbbi két különböző takozó mintasorból áll, a mint az a képen látható, a melyek a fent említett galandhoz horgolják. A minta eredeti nagyságát a 21. sz. adja, ilyen kivételben horgoljuk az elő- és hátrészt. A horgolást a galand alsó szélén kezdjük belülről kifelé szurva, a munka befejeztével a baloldalt hasznos gyanánt. A keskeny sorokat a következőképpen dolgozzuk: 1. sor: a pikó fig. \* 1 szor. a galandba, 6 levegőszem, 1 szsz. a 3. lgszbe, 2-szer felváltva 4 lgsz., 1 szsz. ugyanannak 1 szsz. a 6 lgsz. 3-jába, a melybe már egyszer beleszurunk, 2 lgsz., 1 szsz., a galandba 7 lgsz., \*-tól ismételni, 2. sor: \* 1 szsz. a következő galand-sorba, 2 lgsz., 1 szsz. az első pikófigura középső pikójába, 2 lgsz., 1 szsz. a galandba, 3 lgsz., 1 szsz. a 7 lgsz. középsőjébe, 3 lgsz., a csillagtól ismételve. A szélesebb minta 1. sor: váltakozva 1 szsz. a galandba, 7 lgsz. 2-5. sor: váltakozva 1 szsz. az előbbi sor 7 lgszének középsőjébe, 7 lgsz., azonban az 5. sor középső

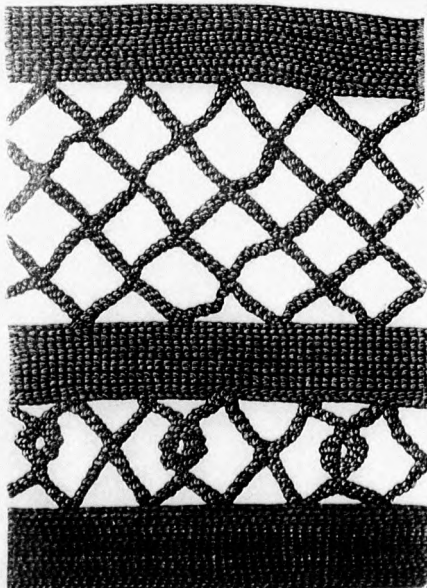


17. sz. Gyászruha 12-14 éves leányoknak. Szab., magy.: mintáiv III. sz., 22-30. fig.

18. sz. Gyászruha idősebb hölgynek. Szab., magy.: mintáiv II. sz., 12-21. fig.

19. sz. Gyászruha krepederekkel és szalagövel. Ehhez 50-52. sz. Szab. lásd a magy.

20. sz. Gyászruha hímzéssel. Ehhez 51. sz. A hímzés rajza, szab., magy.: mintáiv VII. sz., 49-51. fig. Kieg. szabásr. lásd mintáivon.



21. sz. Horgolt derekdísz a 22-23. sz. ruhához.



22. sz. A 23. sz. háta. Ehhez 21. sz.

fölszedve. Az 50. számon feltüntetett öv két 3 cm. széles fekete selyemszalagot igényel, erre elől és hátul kreppből esattutánzatot alkalmazunk. A szalagot egymáson kétszer kereszteljük és hátul kapcsoljuk. E csatt számára a drótot elől 5 cm. széles, 7 cm. hosszúságban négyszögben meghajlítjuk, azután fekete szalaggal körülesavarjuk és 3 cm. széles, közepén behuzott duplakreppel varrunk rá. A két hátsó, hasonló módon készült rész 7 cm. hosszú és 2 cm. széles négyszögben hajlított drótot igényel.

23. sz. Ruha horgolt derekdíszel. Ehhez 21-22. sz. A derekdísz: mintáiv XVIII. sz., 113-114. fig. A ruha szabását lásd a mintáivon és magy. Az egyszerű zöld gyapjuszövetruha előli és hátsó derekdíszre horgolt, melyhez a legerősebb kordonselyem (moher-ször) és 1 cm. széles fekete szőrgalnd szolgálhatja az anyagot. Az állógallért és övet hátul csokor alatt kapcsolt zöld mintázott selyemből készítjük, ugyanazon selyemből alkalmazzuk a 4 cm. széles ujjidisz is. A szoknya, bélésderék, állógallér és ujjak szabását január elején megjelent számunk 8-12., 18-20. fig. adja. A balra átkapcsolt

levegőszeme helyett 1 szorosszem a következő galandba. A képen látható, mikképpen ismétlődik a minta. A horgolást az adott módon addig folytatjuk, míg a kellő hosszúságot és szélességet el nem értük. A karöltőn a hát- és előrszét alul a derékhélsnek megfelelően rátartjuk és ezt a karöltőnél és oldalt galandra erősítjük, azután a jobboldalon 93-tól 94-ig és 95-től 96-ig összevarrjuk. A hátrészt baloldalt megerősítjük, az előlit pedig átkapcsoljuk.

24. sz. Tavasz kabát. Ehhez 16. sz. Szab.: mintáiv XI. sz., 71-82. fig. Kiegészítő szabásrészeket lásd a mintáivon és magy. A fekete posztókat vállpántja, váldisze és gallérija fekete bársonyból készül, fekete selyventamburozással; az ujjak közelit tűzessorokkal látjuk el. A kabát 74. fig. a behajtást kiegészítjük, a kis rajz 74., 76-79. fig. szerint meghosszabbítjuk és a 74-77. fig. szerint posztóból két-két részt, a 78. fig. szerint bársonyból egy részt szabunk, közepén végig egészen. A díszrészlet egyben szabott bársony előli jobb és bal vállpántjának szabását a 79. adja, figyelembe véve a balra átkapcsolt részt. A hátsó vállpántot a 80. fig. szerint szabjuk közepén végig egészen. A vállidisz a 81. fig. után vágunk, a közelit pedig a 82. fig. után posztóból. Az összes bársonyrészek, valamint a közelit, betét és selyembélést nyernek. A végig selyemmel bélelt kabát alsó szélé és az előli szél a gombolásnál vízszon- és közbélést kap. A kabát részek összevarrása után a lebonyvást a betűs keresztet a betűs pontra téve ráncba rakjuk és a felső szél a vállpántra varrjuk. Azután a bal elejét az előli széleken varrjuk le, a jobb részhez hozzá vágott és a kabát kapcsolását takaró részt pedig jobboldalt néhány öltéssel megerősítjük és a balra átkapcsoljuk. A vállidisz csillagtól csillagig behuzunk és 29-től 30-ig január elején megjelent számunk 7. fig. szerint szabott ujjakkal együtt bevarrjuk. A január közepén megjelent számunk 8-10. fig. után vágott gallért 23 és 31 között a nyakkivázasra erősítjük.

25. sz. Ruha galanddíszel. Ehhez 35-36. sz. Szab.: mintáiv XVII. sz., 108-121. fig. Kiegészítő szabásrészeket lásd a mintáivon és magy. Az 1 1/2 cm. széles fekete szőrgalnddal szegélyezett derék elejét vitézkötés

többi két különböző és váltott galandhoz horgoltatnak. A horgolást élével a baloldalt használjuk: a pikó fig. \* 1 szoroszem szsz. ugyanannak 1-jébe, 1

sz.,  
nd-  
szsz.  
3  
1.  
-5.  
nek  
osó



szab.,  
iven  
mató,  
tjuk,  
- és  
31 és  
96-ig  
ljuk.  
fig.  
abát  
tam-  
ig a  
tjuk  
ony-  
sza-  
gye-  
erint  
köz-  
nt a  
abát  
p. A  
ontra  
lejét  
kap-  
és a  
30-ig  
gyütt  
gott

23. sz. Ruha horgolt derekdiszszel. Ehhez 21-22. sz. A dísz mintája: mintaiv XVIII. sz., 113-114. fig. Ruha szabását lásd a mintaivén és magy.

24. sz. Tavasz kabát. Ehhez 16. sz. Szab.: mintaiv XI. sz., 74-82. fig. Kieg. szabásrészeket lásd a mintaivén és magy.

25. sz. Ruha galanddiszszel. Ehhez 35-36. sz. Szab.: mintaiv XVII. sz., 108-112. fig. Kiegészítő szabásrészeket lásd a mintaivén és magy.

26. sz. Ruha vállgallérral. Szab.: hátkép és magy.: mintaiv XIX. sz., 115-118a. fig. Kiegészítő szabásrészeket lásd a mintaivén.

27. sz. Ruha hajtókával. Szab.: mintaiv XX. sz., 119. fig. Kiegészítő szabásrészeket lásd a mintaivén és a magy.

28. sz. Sétaruha egybensabott (princesz) felsőruhával. Szab.: hátkép és magy.: mintaiv XVI. sz., 106-107a. fig. Kiegészítő szabásrészeket lásd a mintaivén.

disziti. Az utóbbi kiviteléhez a 36. sz. szolgáltatója a mintát, a felső csíkok 21 cm., az alsók pedig 14 cm. hosszúak. A csuesba varrt végek az előbbinél 6, az utóbbinál 4 cm-nyire vannak áthajtva, ezekhez kívül 5 cm. hosszú zsinórfigurával díszített végeket illesztünk, melyeket zsinórral átcsavart kettős karikafigurával egyesítünk. Az elől visszahajtott galandvégeket gomb ékíti. A kapcsolást fönt és lent behuzott sárgás szaténmervelő fedí, a ruhához zöld gyapjuszövetet használunk. A szoknya, bélésderék, állógallér és ujjak szabását január elején megjelent számunk 8-12., 18-19. fig. adja, a felsőszövet ujjakat január közepén megjelent számunk 6. fig. szerint szabhatjuk. Az előli és hátsórészt, az állógallért, a lebbenyt és kézelőt szövetből mai mintáivunk 108-112. fig. után vágjuk. Az előli szél, a vállrészt, valamint a lebbenyt közvászson és selyembéléssel látjuk el. A magas gallér és kézelő duplaszövet és közvászsonból készül. A külön összevarrt felsőszövet derékrészeket a nyakkivágásra erősítjük, a vállvarrás mentén egészen a karöltőig a bélésderékre ferceljük és alsó csillagtól behuzott szélét, melyhez a lebbenyrészek illeszkednek, a bélésderékre erősítjük. A felvarrást oldalt kapcsolt szövetőv takarja. A kézre eső kézelő az ujj széléhez van varrva.

29. sz. Tavasz kabát 5-7 éves leánynak. Ehhez 32. sz. Szab.: mintáiv XV. sz., 100-105. fig. A kék diagonálszövetkabátot a derék vonalon gumikorera dolgozzuk és előli lá hatatlanul gomboljuk; a vándorgallért, gallért és ujjakat fekete galanddal díszítjük. Számára bélésből és felsőszövetből a 100. és 101. fig. szerint a vállpántot szabjuk, a kis rajz 102. fig. szerint pedig felsőszövetből a köpenyrészeket. A 103. fig. a vándorgallér, a 104. fig. a lehajlogallér és a 105. fig. az ujjak szabását adja. A lehajlogallér bélést és betétet nyer. A 71-től 72-ig és 73-tól 77-ig behuzott köpenyrészt a vállpánt bélés és felsőszöve közé foglaljuk; a hátsó kore számára a kettős vonal mentén a köpeny visszaján csíkot tűzünk fel. A köpenyt elől rejtve kapcsoljuk egy alátűzött gomblyukpánt segítségével; alul be van szegve. A vándorgallért a duplavalon mentén behasítjuk, fent bevarrással látjuk el, szélén, valamint a bevarrások mentén szövet-sávval szegjük és a köpenyt, valamint a vándorgallért a lehajlogallér bélés és felsőszöve közé foglaljuk. A kéz körül bélés és betéttel ellátott ujjak 82-öt a középrész 82-jére téve a karöltőbe illeszkednek.

30. sz. Tavasz átalvető. Ehhez 33. sz. Szab.: mintáiv XIII. sz., 90-95. fig. A csuklával ellátott, hátul testhez álló köpeny tarka kockás plaidszövetből készül és szögletes gyöngyházgombokkal zárul. A csuklva 57-től 64-ig a átalvető nyakkivágásába foglalandó, fekete ripsz-



29. sz. Tavasz köpeny 5-7 éves leánynak. Ehhez 32. sz. Szab.: mintáiv XV. sz., 100-105. fig.

30. sz. Tavasz átalvető. Ehhez 33. sz. Szab.: mintáiv XIII. sz., 90-95. fig.

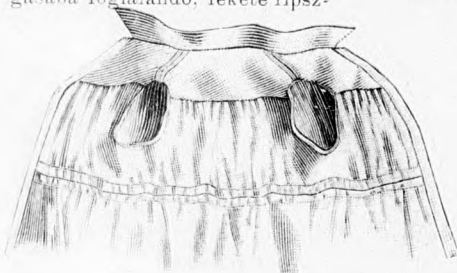
31. sz. Tavasz köpeny 10-12 éves leánynak. Szabásrészek külön: mintáiv X. sz., 68-73a. fig.

szel borított előli sarkai a vállakra vezetendők és a vándorgallér-részek felvarrását takarják. Megerősítésükre gomb szolgál. A fekete lehajlogallér dupla fekete ripsz és betétből készül és az oldalt kapcsolt foglaló (február elején megjelent számunk 7. fig.) bélés és felsőszöve közé varrandó. A vándorgallér-részeket előli és alsó szélükön, magát a köpenyt lent alátűzött szövet-sávval foglaljuk, utóbbi előli szélén betétre helyezett felsőszövet csíkkal béleljük és a bal elejére, mely csakis a jelzés vonalig szabandó, a vonal mentén gombokat varruk fel. A köpeny számára a 93. fig. a behajtást kiegészítettük, a 90-92. fig. a kis rajz méretei szerint meghosszabbítottuk és a 90., 91. és 93. fig. szerint két-két részt, a 92., 94. és 95. fig. szerint közepén végig egészen 1 részt szabunk. A jobb elején a nyak kis bevarrását megcsináljuk, mindkét előrészen az oldalbevarrásokat kidolgozzuk, a hátrészt kereszt és pont szerint berakjuk, elő-, oldal- és hátrészt számok szerint összeállítjuk és a megfelelő számjelzés után ráteszszük a vándorgallér-részeket, melyeket vállon csillagtól esilág behuzunk. Csuklyát és gallért a fent leírt módon alkalmazzuk.

31. sz. Tavasz köpeny 10-12 éves leánynak. Szab. és részek külön: mintáiv X. sz., 68-73a. fig. A világos gallérral és a nélkül viselhető köpeny (lásd a részeket külön-külön mintáiv 73a. fig.) erős barna diagonálszövetből készül, a rágombolható gallér pedig világos divatszín gyapjuszövetből. A köpeny előli áthajló széle és az ujjak elől betétre helyezett szövetcsíkkal vannak bélelve, alul a köpeny egyszerűen be van szegve. Mind a világos, mind pedig a sötét gallér bélést nyer. A szélfogó gallér duplaszövetből készül, az összes gallér-részek betéttel vannak ellátva, a szélfogó gallért csakis a világos gallérra varrjuk. A

köpeny a galléron kaposcsal, alatta kettős léngombbal zárul, egyébként rejtett, de a vonalak mentén felvarrt gombok tartják össze. A köpeny számára mindenekelőtt a rövidítve adott 68-69. fig. a kis rajz szerint meghosszabbítottuk és barna szövetből a 68. fig. szerint 2 részt, a 69-70. fig. szerint közepén végig egészen 1-1 részt vágunk. Az ujjak szabását a 73. fig. adja, a világos gallér a 70. fig. szerint szabandó, de csakis a jelzésig és az előli szélén 2 cm-t hozzáadva a begombolásra szolgáló csík végett. A szélfogó gallér szabását a 71-72. fig. adja, magát a köpenyt a nyakon barna foglaló veszi körül.

40. sz. Kasmir-ruha áldozáshoz járulóknak. Ehhez 37. sz. Szab.: mintáiv VI. sz., 43-48. fig. Kiegészítő szabásrészeket lásd a mintáivén és magy. A fe-



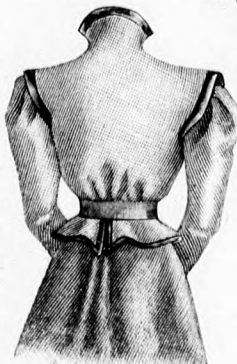
32. sz. A 29. sz. visszája.



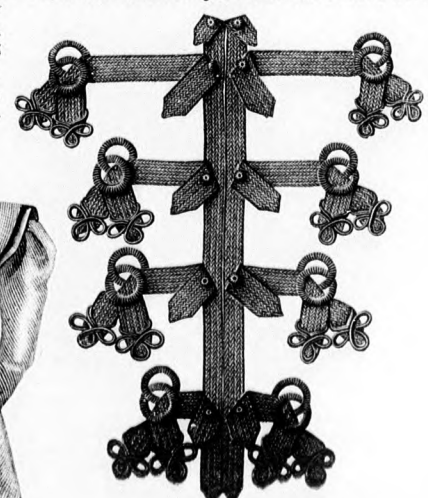
33. sz. A 29. sz. háta.



34. sz. Az I. sz. eleje.



35. sz. A 25. sz. háta.



36. sz. Galanddísz a 25. számhoz.



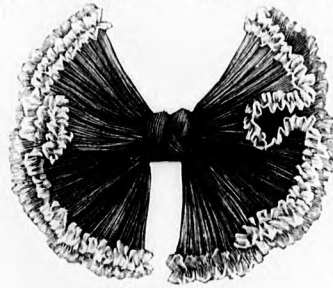
37. sz. A 40. sz. háta.



38. sz. A 39. sz. háta.

hér kasmirruha vállpántja és 5 cm. széles öve fehér selyemhímzéssel van díszítve. Az előli és hátsó felsőszövetet a vállra helyezett berakott tafotaszalagok tartják össze, melyek felvarrását apró csokrok takarják. A gallérba és ujjakba cipkerüsst fércelünk. A dus rüssel díszített fejkötő és a fátvol batiszttól készül. A végig bélelt szoknya szabását a 43 fig. adja. A derék előli kaposolt bélése mai mintaivünk 22-25. fig. szerint szabandó. Hátul, ahol a felsőszövet szabadon hagyja, vállpántszerűen hímzett szövet takarja. Az előli és hátsó felsőszövet, valamint a betét és ellenző a 44-47. fig. szerint szabandók, a 45-47. fig. közepén végig egészben marad. Az ellenzőt és a vállpántot alábeleljük, az előli felsőszövet széleit alátűzött pánttal foglaljuk, az elő- és hátrész felső szélét paszpallal szegjük és az alsó szélén behuzott felsőszövetet az oldal- és hátrészekre alkalmazzuk. Az ellenzőt és a jobb elejét, miután az utóbbit keresztet pontra téve berakottuk és alul behuztuk, számok szerint alkalmazzuk a vállpántra és ez utóbbit a jobb vállvarrásba, a felsőszövetet pedig a bélés jobb oldalvarrásába foglaljuk. Vállpántot és ellenzőt balra átkapcsoljuk; a bal előli felsőszövetet, melyet az oldalvarrásba foglalunk és szintén berakunk és behuzogatunk, a vállpántot és ellenzőt átkapcsoljuk. A vállpánttal oldalkapcsolt állógallér szabását mai ivünk 27. fig., a bélésujját annak 28. fig. adja. A felsőujj felsőszövetét a 48. fig. után vágjuk, tent és a könyvökön behuzzuk és így alkalmazzuk a bélésre. Alsóujját sima felsőszövettel takarjuk.

**41. sz. Ruha szegélyes derékkal áldozáshoz járulóknak.** Szab. lásd a magy. A könnyű fehér selyemből vagy batiszttól készült ruha derékának felsőszöve, valamint az ujjaké keresztben 1 1/2 cm. széles szegélyekbe van varrva. Ilyen 10 cm. széles szegélyekbe varrt sáv díszíti a szoknyát 12 cmnyire annak alsó szélétől. Szoknya és derék



42. sz. Nyakcsokor.

szabását mai ivünk 43., 22-25., 27-28. és 48. fig. adja. A derék felsőszöve köröskörül egyben marad. Alsó szélét a bélésnek megfelelően behuzzuk. A derékra kaposolt szoknya lényőjét oldalt szalagcsokor alatt kaposolt fehér selyemöv takarja. A ruha kiegészítésül fehérrozsa-fűzér és koszoru felett bubosan rendezzük el s innen simán leng.

**42. sz. Nyakcsokor.** Anyaga 18 cm. széles, 80 cm. hosszú pliszírozott fekete krepliszésik, melyet két hosszanti oldalán 1 1/2 cm. széles, közepén húzott dupla lilaszínű kreplisz-fóddal van szegve. A sávot körbe varrjuk és szélessége felében átfogóval, mely kétszer átesavart kreplisz-sávból készül, csokorba rendezzük.

**43-49. sz. Kalap és egyéb kellékek gyászhoz.** A kis kapot petinett-váza simán van angol kreppel bevonva. Előli szélét berakott krepsáv díszíti, melyre fönt, két egymás mellett fekvő nagyobb, közepén egy kisebb kreprozetta helyezkedik. A bal rozettához magas krepcokor illeszkedik. A hátsó kalap szélre berakott krepsáv borul, mely áll alatt előre vezetve, előli csokor alatt kaposolódik. Az egyik sarkával a kalapra erősített, 10 cm. szélesen szegett fátvol 90 cm. hosszú, 70 cm. széles. A 44. számú tok-kalap (toque) keskeny, meglehetősen magas fejrése sima kreppel van bevonva

43-49. sz. Kalap és egyéb kellékek gyászhoz.

és kreppel körül csavarva, keskeny karimája dudoros kreppel van takarva, melynek szélét a karima alatt visszahajtjuk. Baloldalt ezen krepciszbe krepcokor ékelődik. A 45. sz. óralánc, zsinór és gyöngyből készül. A brass (46. sz.) zsettkövekből van összeállítva. A 47. sz. angol kreppből való zsabót mutat, melynek 6 cm. széles nyakpántja hátul kaposolódik. Tarkóban 4 cm. széles, 6 cm. hosszú kreprüss van hozzá fércelve. A kaposolást krepcokor takarja. A zsabó számára az egyenes hosszanti szélén 55 cm. hosszú háromszögletes rész szükséges. melyet szín-



39. sz. Batisztruha áldozáshoz járulóknak. Ehhez 38. sz. Szab. magy.: mintái VIII. sz., 52-54. fig. Kiegészítő szabásrészeket lásd a mintáiban.

40. sz. Kasmirruha áldozáshoz járulóknak. Ehhez 37. sz. Szab.: mintái VI. sz., 43-48. fig. Kiegészítő szabásrészeket lásd a mintáiban és magy.

alsó sarkok felé itt-ott leöltögetjük, miáltal a képünkön is látható hullámvonal keletkezik. A nyakpánt ráncait viszáján hosszú öltéssel biztosítjuk. A 48. sz. zsebrendő batiszttól, a 49. sz. pedig merveljéből készül.

41. sz. Ruha szegélyes derékkal áldozáshoz járulóknak. Szab. lásd a magy.

tén 2 cm. szélesen szegve, ferde szélén 9 cmnyire a sarkoktól a közepe felé eső, szorosan egymásra boruló ránckokba rendezzük és az utóbbiakat az



50. sz. Szalagöv a 19. sz. gyászruhához.

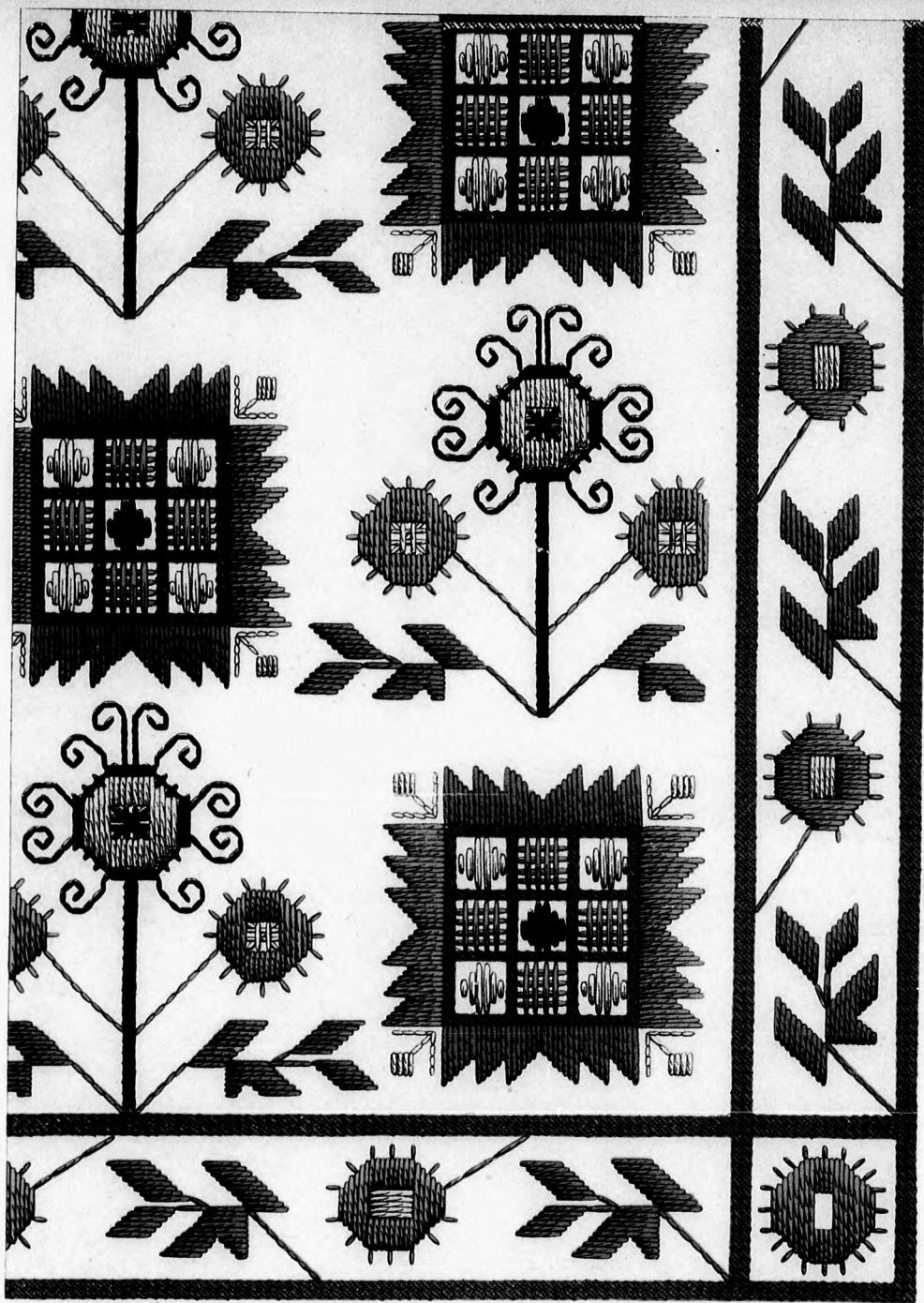


51. sz. A 20. sz. háta.



52. sz. A 19. sz. háta.





DIVAT UJSÁG.

1898. február 15.

Takaróra, párnára és más egyébre való minta. Ó-német-himzés.