

5.

Az öltözködés művészete.

A fehérneműre, piperére
és kézimunkára nézve
a legjobb tanácsadó.Színes divatképek
szabásrajzok
és szórakoz-
tató melléklet.

DIVAT ÚJSÁG

A Divat Újság megjelenik havonként kétszer, minden hó elején és közepén. Szerkesztősége és kiadóhivatala: Budapest, VIII. kerület, Bókk Sándor-utca 4-k szám. Előfizetéseket csakis naptári 1/2, 1/3, 1/4, és egész évre fogad el bármelyik hazai könyvkereskedés meg a kiadóhivatal.

negyed-
esztendőre

1 frt 10 kp

postai
szétküldéssel.

Minden számban szórakoztató melléklet és kétoldalas szabásminta-iv. Havonként színes divatkép és kézimunka-melléklet. A hónap második felében megjelenő számhoz felvitva a Tünder-Ujjak külön mintarajz-lappal, a Családi Monogram-Album lapjai és színes kézimunka-kép.

A divat.

Vége a farsangnak, sutba kerül a bálruha, a jeget is megtörök a bőjti szelek és itt az ideje, hogy tavaszi ruháinkra és felöltőinkre gondoljunk.

A divat tavaszi felöltők és köpenyek dolgában igen engedékeny. Divat és teljesen egyformán divat mind a kettő. Teljesen az egyéni ízléstől függ, hogy ki melyiket viselje. A fiatalos nyulánk alakuk leginkább a hátul testhez álló, elől hajtokás félbő angolkabátot szeretik. Egészen feszes, elől is testhez álló kabátról természetesen szó sem lehet mindaddig, a míg vissza nem térünk a sima angol ruhaderekakra, meg le nem mondunk a széles csokros vagy nagy csatos övekről, mert egy feszes kabát alatt, hogy jól álljon, sehol sem szabad valami akadálynak lenni alatta. Az erősebb természetűek, a kik nem szeretik magukat mutogatni, megmaradtak a teljesen bő Sans-Gène-kabát mellett, a melynek a háta közepét egy befelé nagyon kiszélesedő vattórénc díszíti. A bluzderék jobban uralódik, mint szabadna. Nem esoda, minden szoknya és kabáthoz legjobban, a mit viselhet az ember.

A tavaszi gallérok és köpenyek ezen a tavaszon egyáltalán nem lesznek olyan bővekek és redősek, mint eddig voltak. A legtöbbnek a háta testhez álló és az eleje hosszan, ésarpszerűen ér néha egészen a szoknya aljáig. A régi mantillformához is nagyon ragaszkodik a divat. Az egyszerű tavaszi posztóköpenyek díszje



1. sz. Tavaszi kalap sapszerű fejjel.

egy a vállhoz hajló kerek gallér, a mely 1 1/2 cm. széles közökben zsinór-betétet fölé van tűzve, ezenkívül pedig magas gallérral van ellátva. Nagyon divatos lesz az ázsurhímezés, a mely az egész alapot borítja és tül fölé zsinórral, gyöngy-gyvel van dolgozva és a himzés elkészítése után kivágva. Az így készült gallérrak a szélére dus, kivert szélű selyemfodrokat alkalmaznak. Az elegánsabb, könnyebb, fénytelen selyemlől vagy tülből készült köpenyekéken a selyem és csipkefodrok dus egymásutánban váltakoznak, közbe ragyogó fekete vagy színes pillangó-hímzéssel. Hanem legyen a tavaszi felöltők gallér avagy kabátforma, egynek nem szabad róla hiányzani: a magasan felálló, belül dusan csipkés, bodrokkal tele varrott Valois-gallérrak, vagy a csupán csipkéből és selyemszalagból vagy tülből készült fülön felül érő nyakbodornak, a melyből a szép fejecske úgy kandikál ki, mint egy virág a levelei közül.

Az uton nehezen nélkülözhető, de bő és alkalmas voltánál fogva igen kevésbé kedvelt por-köpeny három formában is készült az idén. Az egyik a félig testhez álló, elől egészen bő, a másik a teljesen kerek gallérforma, a mely azonban földig ér, a harmadik olyan, mint egy pongyola, de négy-öt egymásra hulló, csipőig érő — természetesen lépészetesen — kerek gallér díszíti. Szövetik nyers selyem vagy igen finom kockás angol beige.

A divatnak sokszor szemére vetett ingatag-

ságát különben semmi sem cáfolja meg jobban, mint makacs ragaszkodása a kockás szövetekhez. A mi egyszerű strapálni való kimenő csak van, az mind kockás. Próbálkozunk ugyan a keresztben csikos kelmékkel az idén, de azt hiszem, hogy nálunk kivált, a hol középtermetűnél magasabb növésű asszony ritkaságszámba megy, nem igen fog elterjedni. A mi a kockát illeti, az van nagy is, kicsi is, a legeslegparányibb, alig látszó kockáig, én mindenkinek az apróbb fajtát ajánlanám.

A tavaszi kalapokról általánosságban annyit hallottunk, hogy középnyagúságuk lesznek. A mi a formájukat illeti, az mellékes. A kalap ma nem egyéb alapnál, a melyre annyi tollat, virágot és szalagot rakunk, mennyit fejünk és erszényünk megbir — néha még többet is.

Ida.



2. sz. A 8. sz. eleje.

1. sz. Tavaszi kalap sapszerű fejjel. A zse-nillafonatu bronzszínű kalap teteje sárga selyemmel van borítva, mely oldalt csucosan emelkedik. E selymet fehér lenge lószőrönadék takarja, bele ékelődő szalmavirágokkal. Hátnál a tetőre kép szerint fekete struetollcsokrot alkalmazunk. A karima alá fekete rózsák vannak felvarrva, míg az előli dísz fekete zsettagraffok adják. A karima oldalt kissé lekonyul, hátsó felhajlított része sárga atlaszszalag-csokorral és fekete rózsákkal van megtámasztva.

6. sz. Ruha 11—13 éves leánynak. Ehhez 5. sz. Szab.: mintáiv XI. sz., 61—73. fig. A kék és fekete mintás gyapjuszövetreha kék bársonnyal van díszítve. Szabását a 61—73. fig. adja. A 68. és 69. figurán a sima vonal a felső hajtókára vonatkozik; a 70. figurán az alsóújj vonala figyelembe veendő. Míután az elől kapcsolt bélésderékon a mellvarrásokat kidolgoztuk, fent vállpántszertien sima szövettel borítjuk. Egyébként húzott felsőszövet takarja, mely a vállpánt alá illeszkedik és derékban is a bélésre erősítendő. A vállpánt a nyak és karöltő kivágásába, valamint a vállvarrásba helyezkedik, a buggyos felsőszövet pedig a karöltőbe és oldalvarrásba foglalandó. A betét és béléssel ellátott, 5-től 13-ig a sima vonal mentén a jobb elejére felvart és balra átkapcsolt gyapjuszövettel



3. sz. A 4. sz. rövidített eleje.



4. sz. Pongyola sujtásdíszszel. Ehhez 3. sz. Szab., magy., valamint sujtásdísz rajza: mintáiv XIII. sz., 82—88a. fig. Kiegészítő szabásrészeket lásd a mintáivon.



5. sz. A 6. sz. háta.

bevonat ellenzőre hátul kapcsolt kék bársony állógallért varrunk. Az előli és hátsó alsó hajtókát gyapjuszövetből, az előli és hátsó felsőt pedig bársonyból készítjük, ezeket, valamint az ujjakra eső gyapjuszövet válldísz betéttel és kék szatinbéléssel látjuk el. A pontozott vonal mentén ezeket a részeket kihajlítjuk. Az alsó jobb hajtókán, mint az látható, 14 cm. hosszú, bársonypántot varrunk fel, rajta egy csokor van, melyet balra átkapcsolunk. Az ujjakat a kis rajz 71. fig. szerint szabott és a sima harántvonal mentén felvart dudorral borítjuk, külső és belső varrásba foglaljuk, megelőzőleg a dudort felül csillagtól csillagig, alul pedig 23—24-ig behuzzuk. Az ujjak cakkokba vágott alsó szélé alá ugyanolyan nagyságú bársonycakkokat illesztünk. A főt emlitett válldíszt bársonypaspollal szegélyezzük. A végig bélelt 21 cm. magasan gázzal ellátott szoknyát jobbra a sima vonal mentén a bélésderékre varrjuk, a szabadon maradt részt balra átkapcsoljuk. Alsó szélére egymástól 2 cm. közöttben három egymásra hajló, 2 cm. széles szövetszövetpántot tűzünk. A szoknya fölvarrását 4 1/2 cm. széles betéttel és béléssel ellátott bársonyövvel fedjük és elől középtől 10 cm. nyire balra kapcsoljuk.



6. sz. Ruha 11—13 éves leánynak. Ehhez 5. sz. Szab.: mintáiv XI. sz., 61—73. fig.

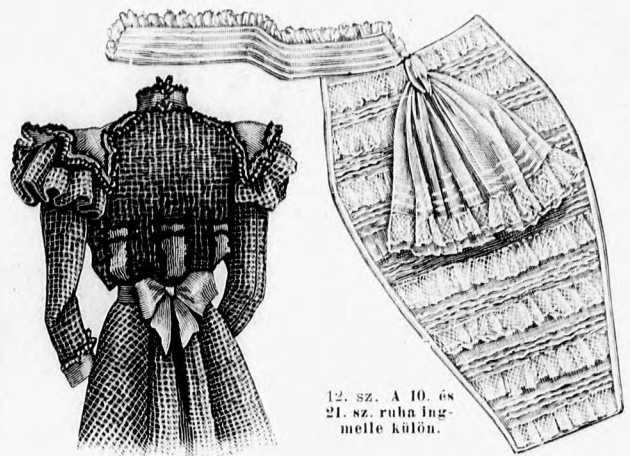
7. sz. Ruha 11—16 éves leánynak. Ehhez 11. sz. Szab.: mintáiv XII. sz., 74—81. fig. Kiegészítő szabásrészeket lásd a mintáivon és magy.

8. sz. Tavaszi köpeny csuklyával 2—3 éves gyermeknek. Ehhez 2. sz. Szab.: mintáiv XVI. sz., 108—114. fig.

9. sz. Tavaszi ruha ellenzővel. Szab., magy.: mintáiv XVIII. sz., 122—124. fig. Kiegészítő szabásrészeket lásd a mintáivon.

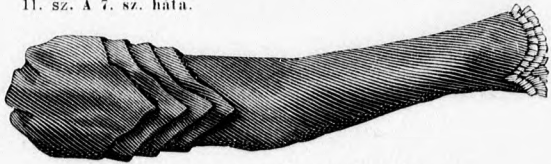


10. sz. Ruha ujszabású szoknyával. A 21. sz. háta. Ehhez 12-13. sz. Szab.: mintáiv I. sz., 1-10. fig.



11. sz. A 7. sz. háta.

12. sz. A 10. és 21. sz. ruha fogmelle külön.



13. sz. A 10. és 21. sz. ruha ujj.

három előrészt szabunk és kettőt a baloldal átkapcsolására összevarrunk. A derék felsőszövetét a 75. és 76. fig. után vágjuk és miután a diszt reá alkalmaztuk, alul behuzzuk, az előli részt pedig vállon kereszt és pont szerint ráncba rakjuk. 77. és 78. fig. után szabott, betét és bélésel ellátott, vállon összevarrt vállgallért a jobb oldalán vonal és szám szerint megerősítjük; baloldalt pedig az elejével együtt átkap-

8. sz. Tavasz kabát csuklyával 2-3 éves gyermeknek. Ehhez 2. sz. Szab.: mintáiv XVI. sz., 108-114.

fig. Az előli láthatatlanul gombot, világos piros posztókat lehajlógallérját, csuklyáját és az szélét keskeny fekete galanddal díszítjük. A kabát a 108-114. fig. szerint szabandó. A rövidített 110-111. figurát a kis rajz szerint meghosszabbítjuk, a 108. és 110. fig. a keskeny jobb fél, a 114. figurán pedig az alsó ujj eltérő vonala figyelembe veendő. A kabát felső szélét kereszt és pont szerint berakjuk és a vállpánt bélés és felsőszöve közé foglaljuk; ez utóbbit a vállon összevarrjuk. A csuklyát, lehajlógallért duplaszövet és közzásonból készítjük. A



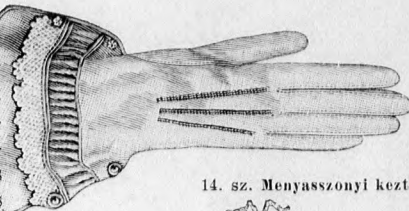
16. sz. Bluz hajtokával és toldott lebenyvel. Ehhez 32. sz. Szab.: mintáiv IX. sz., 54-56. fig. Kiegészítő szabásrészeket lásd a mintáiv és magy.

csuklyát 116-117-ig külön-külön összevarrjuk, a varrást szemközt fordítva letűzzük, felső szélét ráncba rakjuk és 118-119-ig a nyakkivágásra férceljük. A csuklyát, valamint a lehajlógallért a pontozott vonal mentén kihajtjuk. Az ujjak felsőszélét, valamint a külső és belső varrást kereszt és pont szerint berakjuk.

14. sz. Menyasszonyi keztyű. A fehér glaszékeztűbe szélétől 5 emnyire 2 1/2 cm. széles atlaszrészt toldunk, 3 cm. széles csipkét illesztve hozzá. A három gombosnak megfelelő hosszúságú szárt két rugóval ellátott gombbal zárjuk.

16. sz. Bluz hajtokával és toldott lebenyvel. Ehhez 32. sz. Szab.: mintáiv IX. sz., 54-56. fig. Kiegészítő szabásrészeket lásd a mintáiv és magy. A 16. sz. bluz elejét fehér és fekete kockás tatatóból, a hátrészt (32. sz.) szürke ripszelyemből készítjük. A derékig érő derékbélést jan. elején megjelent számunk 9-12. fig. szerint szabjuk. A hát és oldalrészt egyben sima szövetvel borítjuk; az előli kaposolt előli bélést fönt ellenzőszertien fehér ripszelyemmel fedjük, a kaposolatát 3 cm. széles, jobboldalt felvarrt laposráncal takarva. Miután az elején a variásokat kidol-

7. sz. Ruha 14-16 éves leánynak. Ehhez 11. sz. Szab.: mintáiv XII. sz., 74-81. fig. Kiegészítő szabásrészeket lásd a mintáiv és magy. A vörös és fekete kockás gyapjuszövet ruhát kép szerint vörös gyapjuszövettel díszítjük. A vörös betétet 1/2 cm. széles hullámosan fölvarrt fekete ripszszalaggal szegjük, a sarkoknál kis hurkot képezve. A 20 emnyire kemény közzásonnal ellátott, végig bélelt szoknyát a kis rajz 74. fig. szerint szabjuk. Felső szélét előli és oldalt kissé rátartjuk, hátul pedig a három a) betűvel jelzett keresztet a) pontra téve ráncba rakjuk és 4 cm. széles keményen bélelt övbe foglaljuk. Ez utóbbi vörösszövetből készül és hátul vörös csokor alatt kapcsolódik. A derékbélés szabását február elején megjelent számunk 14-17. fig. adja. A 14. fig. szerint



14. sz. Menyasszonyi keztyű.



15. sz. A 17. sz. háta.



17. sz. Menyasszonyi ruha. Ehhez 15. sz. Szab.: mintáiv X. sz., 57-60. fig. Kiegészítő szabásrészeket lásd a mintáiv és magy.



18-20. sz. A 22. és 38. sz. ruha részei külön.

goztuk, az 54. fig. szerint vágott felső buggyos szövet előli felső csucsát a pontozott vonal mentén, gázzal bélelt fehér selyemmel borítjuk és a pontozott vonal mentén hajtokaszerűen kitérjük. Azután a bélésnek megfelelően az alsó szélét behuzzuk és a jobb előrésze 7 cm. széles keményen bélelt, apró acélgomb- és a közepre felvarrt fekete állógallérba belefoglaljuk a kockás selyemmel szegett selyem lehajlógallért. (56. fig.) Elöl nyakcsokrot erősítünk reá. Az 55. fig. szerint dupla selyemből szabott, gázzal bélelt lebnyit a derékhoz varrjuk, felvarrását csattal zárt fehér 4 cm. széles ripszszalagöv fedi. A 7 cm. széles fehér selyemkézeltével ellátott ujjak szabását január elején megjelent számunk 19. fig. és január 15. számunk 6. fig. adja. Az alsó ujjakat sima szövetvel fedjük.

17. sz. Menyasszonyi ruha. Ehhez 15. sz. Szab.: mintaiv X. sz., 57-60. fig. Kiegészítő szabásrészeket lásd a mintaívén és magy. Az egyszerű menyasszonyi ruhát krepsiton-rüssel és szegéssel díszítjük. A rüss 9 cm. széles krepsifonesikot igényel: kétoldalt 1 1/2 cm. szélesen behajtjuk és 1 cm. szélesen fejecskét hagyva, behuzogatjuk. A szoknya előli varrását és az alsó szélét köröskörül rüss szegi. A hátsó kapcsolást 4 cm. széles lapos ranc fedi. A válltól, mint az látható, kétoldalt, főt a nyakkivágás mentén vezetve, alul 8 cmnyi egymástól elágazó rüsst alkalmazunk, a mely a haránt szélén szegésekbe varrt krepsifonbetét foglalatául is szolgál: ugyanezen szövetből készülnek az állógallér és az egymás mellé helyezett, az 59. fig. szerint duplaszövet és betétheől szabott magasan álló kerek gallérrészek, melyek duplaszöve közé 2 cm. széles krepsifonrüsszt foglalunk. A vállrészt és ujjakat ugyanilyen díszítést nyernek. Az előbbi az 58. fig. szerint szabjuk, a felső részt jelző vonallal. A kerek kézelőt a 60. fig. után közepén végig egészben szabjuk és az ujjakra kissé rátartva felvarrjuk. Ugyanígy rátartva fordított varrással erősítjük fel a vállrészt is, hónalj alatt 10 cmnyit szabadon hagyva. A sima atlaszszalag bevonat derék és állógallér mintáját január közepén megjelent számunk 35-38. fig., az ujjakat pedig január elején megjelent 19. fig. adja. A szoknya számára a kis rajz 57. fig. a) mintája szerint egy részt szabunk, közepén végig egészben, a b-e) fig. szerint két-két részt, melyeket szatén vagy selyem-

béléssel látunk el, azonkívül elől félig, hátul végig francia gáz vagy tetszés szerinti betéttel béleljük. Alsó szélére belül 15 cm. széles, fogazott szélű tafotafodrot varrunk. A derék körül csokor alatt végződő 8 cm. széles atlaszszalagövet feszítünk, ugyanilyen csokrot alkalmazunk a szoknya aljára, mirtussággal ékítve. Mirtuskoszoru és tüllfátyol egészíti ki a ruha díszét.

21. sz. Ruha ujszabásu szoknyával. Ehhez 10., 12-13. sz. Szab.: mintaiv I. sz., 1-10. fig. Kiegészítő szabásrészeket lásd a mintaívén és magy. A sötétkék posztóból készült ruha eredeti szoknyája főt egészen testhez simul, alul pedig ráncot képez. A szoknya számára az 1. fig. szerint, miután a behajtást kiegészítettük, egy részt szabunk, közepén végig egészben, a kötélyszerű rész felső szélét csipőbevarrásokkal látjuk el. A 2. fig. után két részt vágunk, ez képezi az alsó és hátsó kiegészítő részt, melyet hátul, pont kereszt és pont szerint ráncba rendezünk, mintáján a behajtást kiegészítjük és a kis rajz szerint meghosszabbítjuk azt. Miután mindegyik részt

külön megbéleltük, az előli varrást kidolgoztuk, a szoknyarészeket a felső részre a sima vonal mentén feltűzzük. A hátsó varráson 30 cm. széles hasíték hagyandó. A szoknya alsó szélét 1 1/2 cm. széles rózsaszín szalag mel szegett posztócsikkal díszítjük és felső szélét keskeny lánzóval díszítjük. A csillaggal jelzett helyen (lásd kis rajz) a szoknyát meghosszúsító gumiszalag tartja össze, az előli kapcsolt bélésrészeket és gallért január elején megjelent számunk 9-12. és 18. fig. szerint szabjuk. A hát- és oldalrészt egyben, főt sima, alul kissé behuzott szövetvel készítjük. Az előli kapcsolást a jobboldalon felvarrt, balra átkapcsolt fehér szövet ellenzővel takarjuk, melyet a (3. fig.) kereszt és pont szerint hosszúságú gumiszalagba rendezünk. Az ellenzőt külön 12. számunk mutatja; csoposított dudorosán huzott tüll fedi, a 6 cmnyi közőket pedig 4 cm. széles, huzott csipke tölti ki. Az ellenző elejére főt két 16 cm. széles, 12 cm. körbe varrt csipkével szegett tülle-üngőt csomó alatt egyesítve készítünk. Az ellenző szövetéből készített állógallér csipkefodrot erősítünk. A derék előli szövetét, melynek, előli széle szabadon maradt, a pontozott vonal szerint behajtjuk, főt kereszt és pont szerint, alul betűkkel jelzett kereszt



21. sz. Ruha ujszabásu szoknyával. Ehhez 10., 12-13. sz. Szab.: mintaiv I. sz., 1-10. fig. Kiegészítő szabásrészeket lásd a mintaívén és magy.

22. sz. Ruha keskeny pántdíszsel. Ehhez 18-20. és 38. sz. Szab.: mintaiv VI. sz., 31-40. fig.

23. sz. Tavasi öltözet kabattal. Szab.: mintaiv VII. sz., 41-46. fig. Kiegészítő szabásrészeket lásd a mintaívén és magy.

a szoknyarészeket az előli hátsó varráson 30 cm-nyi széles rózsaszín selyem-öt keskeny lénzöbe fog- (rajz) a szoknyát megfelelő esolt bélésedekat és áll- os 18. fig. szerint szabjuk. behuzott szövettel borit- ra átkapcsolt fehér selyem- és pont szerint hosszában munk mutatja; csoportokra özőket pedig 4 cm. sárgás t 16 cm. széles, 42 cm. bő- mó alatt egyesítve felvar- tétből készített állógallérra A derék előli felső- i széle szabálon marad, a behajjtuk, fűt kereszt és kkel jelzett keresztet a



24. sz. Gallér galand- és pántdiszszel. Szab.: mintáiv II. sz., 11. fig. Kiegészítő szabásrészeket lásd a mintáivén és magy.

hasonló betükkel jelzett pontra illesztve ráncba rendezzük. Az előli szövet a 4. fig. után szabandó. A rózsaszín selyemből készült, a hátsó nyakkivágásra folytatódóan vezetett, jelzés szerint barnás sujtással és színes selyemmel tamburirozott zsaket- részeket (5. fig.) a képen látható módon varrjuk fel az előli szövetre. A hasonló szövetből készült hátsó nyelvszerű részeket (6. fig.) és a tönt említett zsaketrészt többszörösen behuzott rózsaszín selyemmel megbéleljük, a bélésből 2 cm. széles fodor esik előre. Az ujjakat a kéznél hasonló szélességű fodorral látjuk el. A fűző- szerű övhöz 14 cm. széles, elől csattal záródó ráncos fekete atlaszt használunk, ugyanebből készítjük a hátsó 25 cm. széles, az egyik 96, a másik 66 cm. hosszú sallangot, melynek cakkos alsó szélébe 20 cm. széles, selyem rojtot kötünk és a derék alsó szélére felvarrjuk. Az öv alá az előli dísz folytatva 6 1/2 cm. széles, 8 cm. hosszú, himzéssel ellátott rózsaszín selyempántot varrunk. Az egyforma szabású bélés és szövetből készült ujjak mintáját a behajtással kiegészített 7. fig. adja; diszül esuesba vágott részek szolgálnak (8-10. fig.), melyek közül a negyediket számok szerint behuzzuk és a karöltöbe foglaljuk. A 2. rész az első adott jelzés szerint készül, azután mindkettőt az alsó jelzés mentén varrjuk fel az újra. A felső szélén behuzott 3 diszrész az azonban a felső vonal mentén alkalmazzunk reá. Az ujj varrása az 1. oldalvarrástól 8 cm-nyire helyezkedik a karöltöbe.

22. sz. Ruha keskeny pántdiszszel. Ehhez 18-20. és 38. sz. Szab.: mintáiv VI. sz., 31-40. fig. A divatos színű posztóruha arabeszkszerű díszét 1 cm. széles, részut posztócsíkból készítjük; ezt kétoldalt 1/4 cm. szélesen bevasaljuk és láthatatlan öltéssel megerősítjük. A csíkok összetoldásánál nem szabad rendes varrást használ- nunk, mert az a munkát megnehezítené, hanem a két színt egymásmellé helyezve láthatatlanul szélvarrással összetoljuk. A szoknyát a kis rajz 31. fig. szerint szabjuk. A bélés és felsőszövevettel külön-külön összevarrjuk, az előbbi 12 cm. széles szövet- szel, betét és 8 cm. széles, csipkésen kivert fodorral látjuk el. Az előli arabeszkszerű szel, melyet pántból készítünk, 14 cm. széles, felső szélétől elől 32 cm. hosszú, hátul 18 cm-nyire emelkedik, a bevarrások kidolgozása után a bélés és felsőszövevetszoknyát felső hátsó szélén együtt kereszt és pont szerint ráncba rendezzük és keskeny lén- zöbe foglaljuk. A hajtókaszertén kitért vagy átgombolva viselhető lebbenyés derékon (lásd 18-20. és 35. kép) a pántrészt a varrások kidolgozása után alkalmazzuk, ide

nem érve a vállvarrást csak azután látjuk el a derekat béléssel és az előrészen a kövászsonnal. A 2. előrészen a kövászson az oldalvarrástól mintegy 7 cm-nyire ér. Az első bal- előrész jelzésvonala men- tén makk-alaku paszo- mántgombokat varrunk fel, a jobb előrész szélére pedig zsinórhurokkal; mindkettő a derék átkap- csolására szolgál. A gal- lér kapcsos. A törés vo- nalán kitért hajtóra szá- mára a megbélelt előrészt a pontozott vonal mentén fehér atlaszszal borítjuk sárgás, feketezeniliával beszövevott gipür- csipkével fedjük. 4 cm. széles ke- ményen bélelt, elől kap- csolt öv határolja a 2. előrész és oldalrészek, valamint a hátrész behu- zott alsó szélét, ezek oly- képen illeszkednek az öv bélése és felsőszövevete közé, hogy az a 2. elő- részen 7 cm-el tulmenje- nek. Az öv alsó széléhez csatlakozik az előli szé- lektől 5 1/2 cm-nyire a) csil- lagtól b) csillagig fölvarrt és szabott szövetlebbeny. A keményen bélelt (36- 38. fig.) gallért fehér atlasz és himzett gipür- csipkével vonjuk be. Az ujjak mintáján (40. fig.) a behajtás és az alsóújj vonala figyelembe veendő. Felsőszélét kereszt és pont szerint ráncba rakjuk.

23. sz. Tavaszí öltözék kabáttal. Szab.: mintáiv VII. sz., 41-46. fig. Ki- egészítő szabásrészeket lásd a mintáivén és magy. A szürkésbarna diagonál- szövetből készült öltözet szoknya és kabáttól áll, mely alatt bármilyen bluz viselhető. A január elején megjelent számunk 8. fig.

szerint szabott szoknya béletlen. A kabát végig gyapotbélést nyer. Az utóbbi szabását a 41-46. fig. adja. A 41. figurán a behajtás kiegészítendő. Miután az elején a mellvarrásokat kidolgoztuk, a zsebeket bevágtuk és széleiket letűztük, az összes részeket számok szerint összeállítjuk; a lebbeny a 2. oldalrészen, annak a) keresztjét a hátrész a) pontjára téve be van rakva. A felsőszövevettel bélelt előli átkapcsolt rész, valamint a visszáján barna bársony- nyál bélelt lehajlógallér vászonbetétet nyer, e részek a pontozott vonal mentén kitérendők

25. sz. Gallér pántdiszszel és szerpentinfordorral. Szab.: mintáiv III. sz., 12-15. fig.



26-27. sz. Tavaszí kalapok serdülő leányoknak.

Szab.: mintáiv VII. sz., 41-46. fig. Kiegészítő szabásrészeket lásd a mintáivén és magy.



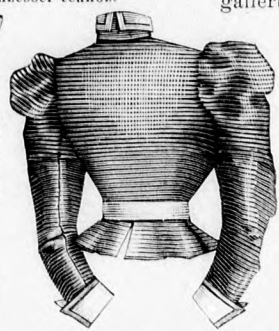
28. sz. Kötény himzéssel téához.



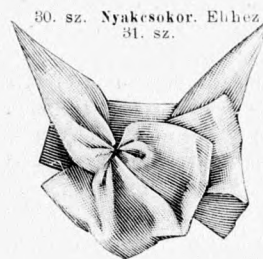
29. sz. A 36. sz. háta.



30. sz. Nyakesokor. Elhez 31. sz.



32. sz. A 16. sz. háta.



31. sz. Reszlet a 36. számhoz.

emnyire 4-szer 3 emnyire 1 cm. széles himzett betéttel látjuk el, alóla a szövetet kivágva. Ugyanezen csikból varrunk a felső szélétől 5 emnyi távolságban is. Ez utóbbit csak akkor ékeljük a kötény szövetébe, ha azt szemközti fektetett rancokkal 28 cm-ig beaktuk, e rancok azonban a himzett sáv mentén 38 cm. bőségig szétesnek. E beékelt sávokat kétoldalt a szélektől 13 cm-ig és 5 cm. széles hosszanti sávok szakítják meg, melyek szintén ázsur teendők a szövetebe. A kötény alsó szélét 10 cm. széles, 86 cm. bő himzett fodorról foglaljuk, felső széle 2 cm. széles lényöbe illeszkedik, hosszu. 5 cm. széles kötőszalagok csatlakoznak. A lényöt 3 cm. széles, oldalt csokorba rendezett, csavart rózsaszínű ripszszalag takarja.

30-31. sz. Nyakesokor. A 30. képünkön látható nyakesokor színes nyerselyemből vágott két 18 cm. széles, 20 cm. hosszú dupla csikot igényel, melyek harántszélükön összefoglalandók és sűrűn behuzandók. Ezenkívül hét 14 cm. nagyságu négyzetes darab szükséges, melynek két oldalát olyantormán varjuk össze, hogy háromszöget képezzen, másik oldalán sűrűn behuzogatjuk és a 31. kép szerint a részeket a fent leírt kaesba beleékeljük. Az így összeállított csokrot egy kemény betéttel ellátott, selyemmel bélelt, 11 cm. széles, 4 1/2 cm. magas, kissé kikerekített pántra erősítjük, melyre hátul a gallérgombra felhuzandó gumikoreot alkalmazzuk. Ezt a kengvelformát a lehajló gallér alá toljuk, miáltal jobban megtart.

34. sz. Ruha mellénybetéttel és szoros derekkal. Szab. és hátkép: mintáiv XVII. sz., 115-121a. fig. Kiegészítő szabásrészeket lásd a mintaívén és a magy. A betét-hez és a hátul vállpánt-hoz kapcsolatos magas gallérhoz eredetinken apró pettyes mintás sárgás piké szolgáltatja az anyagot. Egyébként pirosas-barna gyapjuszövetből készül az apró paszomántgombokkal és ugyanolyan színű zsinórral díszített ruha. A január elején megjelent szá-

Az áthajló előrész alatt kapesokkal zárt kabátot elől kép szerint négy, 16, 14 és két 12 cm. hosszú paszomántfigura díszíti, melynek szélső hurkai a baloldalt csillaggal jelölt helyeken felvont makkokra illesnek. A kéz körül 1/2 cm. széles galanddal díszített ujj szabását mai ívünk 40. fig. adja. A kabátot köröskörül letűzzük.

24. sz. Gallér galand és pántdiszszel. Szab.: mintáiv II. sz., 11. fig. Kiegészítő szabásrészeket lásd a mintaívén és magy. A fekete posztógallért és a kép szerint felvarrt vállgallérreszeket a nyitott széleken rátűzött, 2 1/2 cm. széles posztósávokkal foglaljuk körül, melyek 7 emnyi távolságban ismétlődnek. Ezenkívül mindkét részt a pántok között elfoglaló három sor és a felsőpánt fölött felvarrt két sor 1 1/2 cm. széles fekete galand díszíti, mindegyik sor hurok- és paszomántgalanddal végződik. A duplaszövet- és betétből szabott gallér felső szélét is három sor galand díszíti. A gallér előli szélén 5 cm. széles atlaszbélést nyer, a kapesok 17 cm. hosszúságban varrandók fel. A gallér és vándorgallér szabását a behajtással kiegészített 11. fig. adja, mely a kis rajz szerint meghosszabbítandó. A vándorgallér a 11. fig. jelzővonalára szerint szabható és ugyanezen vonal mentén fel is varrjuk. A gallérhoz mai ívünk 13-14. figuráját használhatjuk.

25. sz. Gallér pántdiszszel és szerpentinfordorral. Szab.: mintáiv III. sz., 12-15. fig. A lilaszín posztóból szabott, fekete selyemmel bélelt gallért kerek szabású hat sor pánt díszíti, melyek alsó széle nyitott. A legfelső pánt a nyakkivágásba illeszkedik, a többi jelzés szerint varrjuk fel 1 cm. széles fekete bársonyszalaggal együtt a gallérra, melyet a behajtással kiegészített 12. fig. szerint szabunk. Hasonló szalag díszíti a duplaszövet és kemény betétből szabott szélőfogó gallért (13-14. fig.), melynek külső és belső szövetére a szélektől 1 1/2 emnyire feltűzzük, valamint a selyemmel bélelt szerpentinfordrot, ez takarja a fodor felvarrását is. A simán felvarrt szerpentinfodor számára a kis rajz 16. fig. szerint 3 részt szabunk, melyek a duplavalonl mentén szétvágandók. Közülök kettőt összevarrunk, e varrás a hátsó középre esik, elől a harmadik két részre osztott csik egészíti ki a fodrot. A gallért 20 cm. hosszán kapesoljuk, miért is a bal eleje nyelvel van kitoldva. Elöl a gallért 8 cm. széles fekete atlaszszalagból varrt, acélsattal összetartott csokor díszíti.

26-27. sz. Tavasz kalap serdülő leányoknak. A 26. sz. barna és sárga bászfonatból készített kalap teteje közé oldalt csomó alatt végződő barna bársonypántot csavarunk. Kép szerint egymáson keresztibe tett, árnyalt kakastoll egészíti ki a díszet. A 27. sz. sárga szalmafonatból készült kalap 10 cm. széles karimáját dróttal és keskeny zöld bársonnyal foglaljuk s könnyedén fölhajtjuk. A gyűrűsen vasalt 10 cm. magas fejrész köré három sor bársonyszalagot vezetünk, mely oldalt apró csokrokba van rendezve.

28. sz. Kötény himzéssel téához. Az 59 cm. széles, 57 cm. hosszú himzett betéttel díszített batisztkötény alsó szélét 2 emnyire lekerekítjük. A kötényt a hosszanti szélén, elől közepén sarkot képezve, az alsó szélétől 21



33. sz. Tavasz köpeny 1-3 éves fiúnak. Ehhez 32. sz. Szab., magy.: mintáiv V. sz., 22-30. fig.



34. sz. Ruha mellénybetéttel és szoros derekkal. Szab. és hátkép: mintáiv XVII. sz., 115-121a. fig. Kiegészítő szabásrészeket lásd a mintaívén és magy.

35. sz. Ruha hajtokával 12-14 éves leányoknak. Szab. és hátkép: mintáiv XIX. sz., 125-126a. fig. Kiegészítő szabásrészeket lásd a mintaívén.

36. sz. Tavasz köpeny 7-9 éves leányoknak. Ehhez 29. sz. Szab., magy.: mintáiv XV. sz., 103-107. fig.

37. sz. Hosszu tavasz köpeny. Szab. és hátkép: mintáiv XIV. sz., 89-90a. fig. Kiegészítő szabásrészeket lásd a mintaívén és magy.



18. sz. A 22. sz. ruha eleje. Ehhez 18-20. sz. Szab., mintáiv VI. sz., 31-40. fig.

munk 8. fig. szerint szabott szoknyán az első lapot és az oldallapokat először csak bélésből vágjuk, e részeket összevarrjuk, lent 15 cm. szélesen felsőszövetvel borítjuk, melynek egy részét az első lapra, azután pedig az oldallapokra kép szerint feltűzött felsőszövet takarja. A paszomántgombok és zsinórpántok csoportosan varrandók fel az összekötő varrássra. Hasonló gomb és zsinór tartja össze a mellényrészeket is. A derék számára bélésből a 115. fig. szerint az elejét szabjuk, de csak a nyakkivágásig, ugyanezen fig. adja a mellényrészek és a vele kapcsolatos gallér szabását, ezt azonban csakis a függélyes jelzővonalig vesszük. Az oldalrészek bélés és felsőszövetből a 116. és 117. fig. szerint készülnek, a hátrészt bélésből a 118. és 119. fig. után szabjuk, 131 és 132. valamint 133 és 134 között összevarrjuk és a jelzésig felsőszövetvel borítjuk. A jelzéstől a felső szélig a 121. fig. szerint sárgás pikéből szabott vállpánttal kapcsolatos hátsó gallérrész takarja a bélést, mely vállpántot 137-től 135-ön át 135-ig az előli mellény és gallérrészekhez varrjuk. Ezeket számok szerint félceljük az előli bélésrészekre, részben pedig a 120. fig. után vágott felsőszövetrészekre takarjuk, melyeket elől és a hasiték mentén betétre helyezett selyemmel bélelünk és áttűzzük. Az előli bélésrészeket fent ingmellszerűen fehér gvapjuszövetvel borítjuk, melyből a február elején megjelent számunk 7. fig. szerint szabott, oldalt kapcsolott állógallér is készül. A mellény és magasgallér részeit fent 1 cm. szélesen visszahajtjuk és visszajukon pikével borítjuk. Az ujjak szabását január elején megjelent számunk 19. fig. és január közepén megjelent számunk 6. fig. adja.

37. sz. Hosszu tavaszi köpeny. Szab. és hátkép: mintáiv XIV. sz., 89-99a. fig. Kiegészítő szabásrészeket lásd a mintáiv és magy. A barna posztóköpeny kiszabása előtt a 90. fig. a behajtást kiegészítjük, a rövidítve adott 89-94. fig. a kis rajz szerint meghosszabbítjuk és a 89-93. és 95. fig. után 2-2 részt, a 94. fig. szerint pedig 1 részt vágunk. Az 1. előrészt a másodikra rátűzzük és a többi részt az ismert módon állítjuk össze. Az 1. előrész alá hajló ellenzőrészek, melyek 77-et az 1. előrész 77-ére fektetendők, valamint az átkapcsolt toldalék betéttel és bélésű nyer. Ez utóbbit szélén áttűzzük, a



41-45. sz. Divatos kalaptűk.

46-51. sz. Diszítetlen szalmakapok.

jobb első előrésze a jelzésvonal mentén 79-től 80-ig rávarrjuk és a balra rejtve felgomboljuk. A lebbenen keresztet pontra és a keresztet a pontra téve megerősítjük. A bélés és betéttel ellátott vállgallért közepén végig egészben a 96. fig. szerint szabjuk. Az alattuk a köpenyre erősített 3 cm. széles szövetsávok, melyek gallértól kiindulva a köpeny kivágására helyezkednek. bélés és betét fölött át vannak tűzve. A 97-99. fig. szerint szabott szelfogó gallér betét és duplas övetből készül. Az ujjak szabását január elején megjelent számunk 7. fig. adja.

41-45. sz. Divatos kalaptűk. A 41. számú makkalaku tü fehér gyöngyből készül bronzfogalattal. Ugyanazon anyagból valók a különböző alakú 41-45. számú tűk is.

46-51. sz. Diszítetlen kalapformák. A magas hegyes fejreszekkel ellátott, magasan felhajlított karimájú kalap (46. sz.) básztfonatból és keskeny szalmafonatu csikból készül. A 47. sz. kalap oldalt magasra támasztott karimájú fekete básztfonatból készül. A fejreszre, melyre csak igen kevés dísz illik, legfőbb szárnyakat vagy tollbokrétát tehetünk rá, lilaszínű básztfonatból van összeállítva. A 48. sz. kis kapottforma fekete zsett vagy zseniliafonatból készült és fekete lószőrönadékok csikokból áll, utóbbiak szélén fehér sávok futnak végig. A 49. sz. apottformájú, básztfonatu kalapnak elől hullámosan hajlított és feltámasztott, hátul kengyelserű, osztott karimája van. Az 50. sz. kapott anyaga zöld és lila tükröző, fényes szalmafonatu. Az 51. sz. kalap díszes zöld fonatból és fekete bordúrból készül. Hátul magasan támasztott karimája elől 9. hátul 13 cm. széles; a fej 17 cm. magas.



39. sz. Az 53. sz. háta.



40. sz. Az 54. sz. háta.

55-56. sz. Ruhák ebédhez. Az 55. sz. bájos fiatalos ruha huzott krepsifonujjakat és szegletes kivágást mutat. A fénytelen fleur de velour-tól készül. A füzöszerű dísz alapja nagyszemű fehér tüll, fekete tafota rátéttel, zsenilia és gyöngypikkely-kivarrással. Ugyanaz látható a hátul kapcsolott és vállrészekkel összefüggésben levő bluzrészekben is. A szoknyán alul fokaprém-csik, derék körül fekete atlaszöv. A divat legújabb szeszélye szerint a szoknyán csoportokban, a derékban egyenlő távolságban huzott lilaszínű bársonyruha (56. kép) díszét fehér csipkefigurákkal kivarrt prémesikkal szegett lilaszínű ripszajtóka adja. A présm az ujjakat és a szoknyát szegélyzi. A derék kapcsolását fent krepsifonból készült himzett zsabó, lent keresztbe vett felsőszövetrészek takarják.



52. sz. A 33. sz. háta.



53. sz. Tavaszi ruha kettős gallérral. Ehhez 39. sz. Szab., magy.: mintáiv IV. sz., 16-21. fig. Kiegészítő szabásrészeket lásd a mintáiv.

54. sz. Ruha ellenzóvel és hajtókgallérral. Ehhez 40. sz. Szab., magy.: mintáiv VIII. sz., 47-53. fig. Kiegészítő szabásrészeket lásd a mintáiv.

55-56. sz. Ruhák ebédhez. Az 55. sz. bájos fiatalos ruha huzott krepsifonujjakat és szegletes kivágást mutat. A fénytelen fleur de velour-tól készül. A füzöszerű dísz alapja nagyszemű fehér tüll, fekete tafota rátéttel, zsenilia és gyöngypikkely-kivarrással. Ugyanaz látható a hátul kapcsolott és vállrészekkel összefüggésben levő bluzrészekben is. A szoknyán alul fokaprém-csik, derék körül fekete atlaszöv. A divat legújabb szeszélye szerint a szoknyán csoportokban, a derékban egyenlő távolságban huzott lilaszínű bársonyruha (56. kép) díszét fehér csipkefigurákkal kivarrt prémesikkal szegett lilaszínű ripszajtóka adja. A présm az ujjakat és a szoknyát szegélyzi. A derék kapcsolását fent krepsifonból készült himzett zsabó, lent keresztbe vett felsőszövetrészek takarják.



55-56. sz. Ruhák ebédhez.

Felolós szerkesztő: Csepreghy Ferencné. Kiadótulajdonos: Rákosi Jenő Budapesti Hirlap ujságvállalata (igazgató Zilahy Simon). Budapesti Hirlap nyomdája.

A mai nyolcoldalas főlaphoz színes divatkép, kézimunka- és szórakoztató melléklet, valamint szabásmintáiv van csatolva.



1-3. fig. Tavaszai ernyők. (Antika.) A tavaszi divat kockás, oslós és sima ernyőket produkál, a melyeknek a nyelén néha a kelme színével egyez, vagy pedig sötétebb Minden ernyőt hozzá illő szalag díszít.

4-5. fig. Kalap bász- és fantázia-fonásból. A koroskorú hullámosan hejőgatott kalap szürke fantázia-fonásból (4. fig.) háttul, kissé ollalt csipke és szalagszalaggal készült. Sárgarózsakoszoru tölti ki az elejét. — A fekete loször és basztból készült kalap (5. fig.) 5 cm. magas keskeny fűjel és 8 cm. széles, rakott karimával készült. A rakott karima között fölváltva fekete mákvirág és fekete szalagszalagok töltik ki. A fej széleit elől balra csokorok díszítik.

6. fig. Kerek kalap. A lilá fantázia-fonásból készült kalapot 10 cm. széles lila és ugyanolyan széles zöld ripszalag-csokor és lila mályvarózsák díszít. Jobb oldalt a szalagszalag áthajlít a karima alá és háttul a fölhajított karima alatt lombbal vegyesen csokorba van rendezve.

7. fig. Kapotkalapok. A dírt és tülhből készült, formánra dolgozott kalap idesebb hölgyeknek való, de fiatal is fölhajthat. A formáját zsinór fölött behuzott tafota fedi. Háttul csipke és szalagból készült dísz és ennek a közepén paradicsommadartoll ékíti a kalapot. Ezenkívül csokorba rendezett, pillangókkal kivarrt aranyzalagszalagot alkalmazunk rá. A fekete, áll alatt összekötött atlaszalagot ibolyacsokor alatt erősítjük a kalapra.

8. fig. fehér tülkapat csipkedíszszel, fekete és kék orgonával. A türkiszkéék kötszalagot nyakon kis csokorokkal erősítjük föl.

Utányomás tilos.
BUDAPEST, 1898. március.

DIVAT UJSÁG.



Divatos hajviselet.

1. és 2. fig. Divatos hajviselet. A hajat egyes részekben hátul kötésbe szorítjuk és ha nincsen elég hosszú hajunk, egy kevés vendéghaj segítségével magas bogra tűzzük.

3. és 4. fig. Nappalra való hajviselet. Az oldal haját előbb, a hátsó haját aztán szorítjuk kötésbe és tekerjük kontyba.

5. fig. Színházi hajviselet. Ehhez is kötésbe szorítjuk a hullámosra sütött hajat, azután az egészet magasra fölfogjuk, csokorba hajlítjuk és két fésűvel szorítjuk meg.

A tulsó oldalon szines divatkép.