

6.

Az öltözködés művészete.

A fehéreneműre, piperére
és kézimunkára nézve
a legjobb tanácsadó.
Színes divatképek
szabásrajzok
és szórakoz-
tató melléklet.

DIVAT ÚJSÁG

A Divat Újság megjelenik havonként kétszer, minden hó elején és közepén. Szerkesztősége és kiadóhivatala: Budapest, VIII. kerület, Rókk Sándor-utca 4-ik szám. Előfizetéseket csakis naptári 1/4, 1/2, 3/4, és egész évre fogad el bármelyik hazai könyvkereskedés meg a kiadóhivatal.

negyed-
esztendőre **1 frt 10 kr** postai
szétküldéssel.

Minden számban szórakoztató melléklet és kétoldalas szabásminta-iv. Havonként színes divatkép és kézimunka-melléklet. A hónap második felében megjelenő számhoz felváltva a Tündér-Ujjak külön mintarajz-lappal, a Családi Monogram-Album lapjai és színes kézimunka-kép.



1. sz. Tavaszi kabát tűzőtt díszrészrel. Szab. és hátkép: mintaiv VII. sz., 45-58a. fig.

2. sz. Gallérszerű tavaszi felvető egyszerű díszrészre. Ehhez 39. és 54. sz. Szab.: mintaiv VIII. sz., 50-63. fig. Kiegészítő szabásrészeket lásd a mintaiven és magy.

A divat.

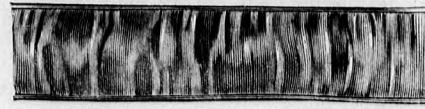


3. sz. Reform ruha. (Szabadalmazott.) Ehhez 7-11. és 13-14. sz. Szab.: mintáiv II. sz., 11-21. fig. Kieg. szabásrészeket lásd a mintáivén és magy.

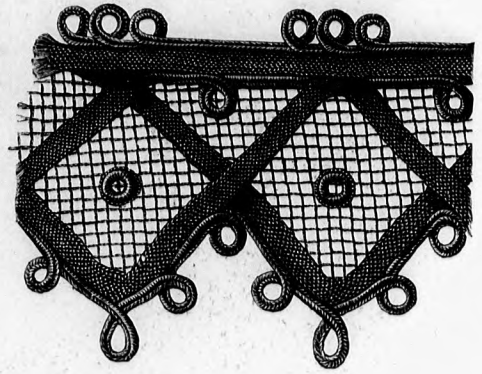
Itt a tavasz, és hogy számos hozzánk intézett levélre, tele kérdésekkel egyben feleljek meg, itt a divatlevélben fogok felelni, mert hisz mindenki csak azt kérdezi tőlünk, hogy mi lesz ez idén divatosabb — kabát-e vagy gallér, bő avagy szűk szoknya, széles vagy keskeny karimájú kalap.

Először is szóljunk a felöltökről, mert a téli bunda eltételével ezek kerülnek sorra. Nem lehet tagadni, hogy erősen folyik a harc a kabát és gallérszerű felöltő között, ma még egyáltalában nem lehet tudni, hogy sikerül-e egyiknek a másikat teljesen legyőzni és kiszorítani a divatból, avagy megférnek-e szépen egymás mellett. Egy változás látszik eddig bizonyosnak, ez az, hogy akár gallért akár kabátot rendelünk vagy veszünk, az csak fekete lehet. A feketeen kívül még tán a szürke színt fogadják el. A forma sokféle, de sohasem egészen feszes. Az angol egyenes zsákforma kabáttól a széles hajtókával és lebbennyel készült Louis XV. francia kabátig minden divatos. Vannak nagyon szép, bluzbetéttel kombinált bársonykabátok is, elől persze széles hajtókával nyílik a bluzbetét felett, a melyet széles öv és díszes csat szorít meg lent derékon. Az ilyen, már inkább csak látogató ruhához való kabátot persze még gyöngyhímzés, szalagesokor, nyakbodor és mindenféle egyéb ékíti. Az angol posztókabátot akár egészen bő, akár hátul testhezálló és elől bő, rendszeren csak tűzőtt öltéssorok vagy pedig posztósók, a melyet reátűznek, ékíti. A zsinórdísz kevesebb, mint eddig volt. A világosabb mellénybetéttel készült kabát sem ritka. Az angol u. n. kosztümruhák csaknem mind kabáttal készülnek, többféle mellénybetéttel. Az ezekhez való szoknyán mindig van zsebbevágás, a melyet még díszítenek is, nem-hogy, mint eddig, valahol hátul a ráncok közé rejtsek. Nagy kényelem volna ez az újítás, ha az így készült zsebbe valamit tenni is lehetne, de a szoknya fönt még mindig a keztyű simaságával borul a csipőre, minélfogva egy zsebbe dugott picizsebkendő vagy tárcsa is már csúnyán kipuposodik.

A szoknya, mint már említettem, fönt, elől és csipőn egészen ránc nélküli szűk, hátul huzott vagy egészen egymásra rakott és fönt betűzött ráncsal. Lent jó bő, de az egész bőség



4. sz. Bodrosan szőtt halesontszalag derék-varrasokra.



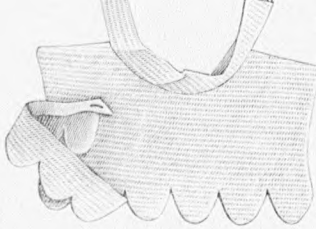
5. sz. Paszománt ruha és kabátfélek díszesere.



eddig. De a díszük most is csak virág, szalag és toll. Manapság ugynevezett átmeneti kalap nincsen. A téli kalapot letesszük ma és holnap szalma- vagy lószőrfonatu kalapban megyünk sétálni. Ma prémes bunda, holnap rózsás kalap. A rózsza a divat virága. Mellette még az erika, nefelejts és akác kedveltek. A kalapok karimája hátul mindig fel van hajtva és virággal vagy szalagesokorral megtámogatva. A kissé magasabban viselt konty miatt nem ritkán fel is van a kalap hátulhasítva,

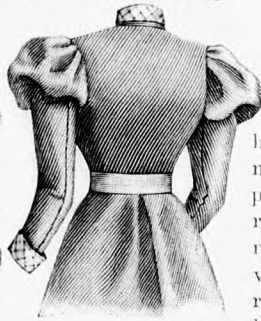


7-9. sz. A 3. sz. reformruha dereka belül és hátulról.



10-11. sz. Vállpántszerű gallér és kézfű a 3. sz. ruhához.

inkább csak hátra huzódik. A legjobb a toldott szoknya, ez kettévágott, az alsó része jó redős, a felső meg annál szűkebb, az ilyen szoknya természetesen mindig díszítve van, akár zsinórral, bársonnyal avagy a ruha színénél kissé sötétebb vagy világosabb posztó rátétmunkával. A derék megmaradt a hátul feszes, elől bő bluzformának, rendszeren egy kis betét fölött vagy az egyik, vagy mind a két eleje kihajtva. — A kalapok sem olyan bolondosan szélesek és magasak, mint



12. sz. A 25. sz. háta.



13-14. sz. Nadrág és szoknya (rövidítve) a 3. sz. ruhához.

6. sz. Gallér pánt- és hímzésdíszszel. Szab.: mintáiv XV. sz., 109-111. fig.

hogy a haj elérjen és szépen lássék is. A virágdísz mellett még a csipke uralkodik a kalapokon, még pedig virágtormába rendezve és gyönggyel díszített rezgő szálakon himbálódzva. Néha egy-egy kalapon, még pedig akkor is, ha még oly kicsi kapotkalap, van virág is, szalag is, csipke is, no meg az elmaradhatatlan finom kőcsagforgó. Szóval egy kalapon három kalapra való.

Ida.

1. sz. Tavaszi kabát áttűzött díszszel. Szab.: mintáiv VII. sz., 48-58a. fig. A fekete tafotával bélel; piros sevió-kabát előrszéit a jelzővonalon túl sevióval és betéttel béleljük és a vonalmentén felvarrt



15. sz. Az 50. sz. ruha hátulról.

mellényszerű tekete atlaszrészekkel egészítjük ki. E részeket bélés és betéttel látjuk el, $\frac{2}{3}$ emnyi közökben áttűzzük és a kabát széleivel együtt kitűrjük. Az ujj hajtókáját és az epolettát ugyanígy dolgozzuk és a gallér színén áttűzött atlaszszal, visszaján sevióval borítjuk; az epolettát a megfelelően rövidre szabott felsőujjra rátűzzük. Az első oldalvarrásra elől kapcsolt övrészeket erősítünk, miáltal az oldal- és hátrészek jobban a testhez simulnak. A kabát

kiszabása előtt a 48. és 55. fig. a behajtást kiegészítjük a 48-54. és



3. sz. Reformruha. Ehhez 7-11. és 13-14. sz. Szab.: mintáiv II. sz. 11-21. fig. Kiegészítő szabásrészeket lásd a mintáivén és magy. A 3. képkönyvön bemutatott ruha a célszerűség minden igényének megfelel. Különösen alkalmas ez a szabás fiatal asszonyoknak; ha mosószövetből készül, a mosásban a legkönnyebben kezelhető. A ruha nadrág- és szoknyából, valamint derékből áll. Az oldalkapcsolt nadrág az alsó derékra, a szoknya pedig a ruhaderékre kapcsolódik. A nadrág számára a kis rajz 11. fig. a) és b) mintája szerint 2-2 részt szabunk, 1-1

előli és hátsó részt 19-20. valamint 21-22 között, az előli részeket 23-25, a hátsókat 24-26 között összevarrjuk és a nadrágba 22-23. valamint 22-24 között a 12. fig. szerint közepén végig egészben szabott ékeket varrjuk. A mellő hasíték széleit felső és alsó pánttal látjuk el és elől-hátul kereszt és pont szerint berakott felső szélét elől egy 40 cm. hosszú, 4 cm. széles lényő duplaszöveve közé foglaljuk, hátul ugyanilyen, de 63 cm. hosszú, 4 cm. széles gumikorccal ellátott, oldalt gombbal zárt lényőbe erősítjük. A nadrág szárait alul korcra dolgozzuk és vagy gombolva vagy nyitva viseljük. A szoknyát a kis rajz 13a. és 13b. fig. szerint szabjuk, fent kereszt és pont szerint berakjuk, elől bevarrásokkal látjuk el és 75 cm. bő, hátul kapcsolt lényőbe foglaljuk, melyen elől 45 cm. hosszú gumikorc van. A szoknya felszedésére a 14. kép szerint a visszaján a lényőre erősített gombok szolgálnak. Az elől és hátul fűzött bélésderék szabását a 14-17. fig. adja; az 1. oldalrészét sima felsőszövetvel borítjuk, egy 2. oldalrészét egy hátrészszel összevarrunk, a hátat fent 37-38 között összeállítjuk, egyébként szélén alátűzött szövetsíkkal foglaljuk, gömbölyű halsontrudakat és fűzőlyukakat alkalmazunk reá és a hátat, valamint a 2. oldalrészét egyben a 19. fig. szerint szabott, közepén végig egészben hagyott felsőszövetvel borítjuk, melyre jelzés szerint kore számára sávot tűzünk, alul pedig buggyosan marad, hogy a bélés hátulsó fűzését szabadon hagyja és ennek megfelelően szűkebbre vagy bővebbre igazítható legyen. Az előli bélésrészek fent a vonalig sima felsőszövetvel bori-



19. sz. Kapotkalap kis babának.

16. sz. Vállpántra varrt ruhácska 1-2 éves gyermeknek. Szab.: mintáiv XVI. sz., 112-115. fig. Kiegészítő szabásrészeket lásd a mintáivén és magy.

17. sz. Ruha 6-8 éves leány-nak. Szab., magy.: mintáiv XII. sz., 89-99. fig.

18. sz. Csüngörüha széles gallérral 2-3 éves leány-nak. Szab.: mintáiv XIII. sz., 100-104. fig.



20. sz. Bluzza húzott nyírúha. Elő- és hátul 21-22. sz. Szab., magy.: mintáiv IX. sz., 61-67. fig.

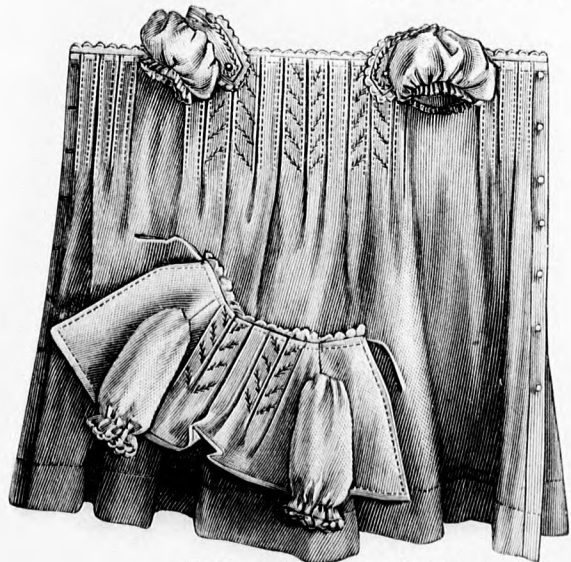
56-58. fig. szerint 2-2 részt szabunk. Az ujjak bélését és felsőszövetének szabását az 55. fig. adja; az alsóujj vonala figyelembe veendő; a felsőujjat fent a kivágott jelzésvonalig vágjuk, 1 cm-t hozzáadva az aláhajlás végett. Az előrészeket a mellvarrások, a nyakon a rövid bevarrás kidolgozandó. A lebbenyen a 2. oldalrész a) keresztje a hátrész a) pontjára esik. A felsőujj felsőszövetét a kerek kivágás mentén az epolettászerű disznek megfelelően behuzzuk és számok szerint rávarrjuk, fent az epolettát a bélésel összefoglaljuk.

2. sz. Gallérszerű tavaszi felvető. Ehhez 39. és 54. sz. Szab.: mintáiv VIII. sz., 59-60. fig. Kiegészítő szabásrészeket lásd a mintáivén és magy. A csinos divatszínű posztófelvető hasonló színű atlaszbélést nyer. A képszerint alkalmazott disz nyitott szélű $1\frac{1}{2}$ cm. hosszú, $1\frac{1}{4}$ cm. széles posztókaesokból áll, melyek $1\frac{1}{4}$ emnyire vannak egymástól és $2\frac{1}{4}$ cm. széles posztócsikkal vannak letűzve. A gallérrészeket az alsó szélektől 8 emnyire varrandó fel a disz, mely az előli széleken folytatódik. Ezenkívül a gallérrész alsó szélén, valamint a disz fölött 4 emnyire $2\frac{1}{2}$ cm. széles rátűzött posztósáv látható, mely derék magasságában folytatódik. A szélőgő gallér kemény vászonnal van bélelve. A hátrészre feltűzött és a lebbennyel kapcsolatos rész hosszanti szélein szintén posztósávok vannak. Ezt, valamint a gallérrész



25-26. sz. Kötény 2-3 éves leány-nak. Szab., magy.: mintáiv IV. sz., 32-36. fig.

27. sz. Kötény 3-5 éves leány-nak. Szab., magy.: mintáiv V. sz., 37-40. fig.



21-22. sz. A 20. sz. részét külön.

előli végeit kereszt- és pont szerint berakjuk és hátul a ráncokra betét- és bélésel ellátott, elől kapcsolt övet erősítünk. A felvető számára az 59. fig. a behajtást kiegészítjük és az 59-60. fig. szerint 2-2 részt szabunk. A két részt 127-et 128-on át 129-ig összevarrjuk és a hátul összevarrunk gal- lérreszket et rátűzzük. A szélőgő gallér szabása január közepén megjel számunk 8-10. fig. adja.

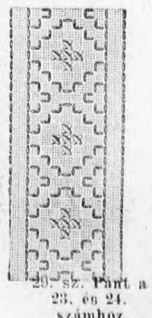


23-24. sz. Vivőkötény húzott pánttal. Ehhez 39. sz. Szab., magy.: mintáiv VI. sz., 41-47. fig.

tandók, azután a mellvarrásokat kidolgozzuk és a vállpánt magasságában kapcsokkal, egyébként pedig fűzőlyukakkal látjuk el. Az előli felsőszövetre (18. fig.) fűt és derékban visszaján szövetsíkokat tűzünk, melyeket húzószalag számára áttűzünk. Elöl kapcsokat teszünk rá. E részek a derék karöltőjébe és oldalvarrásába illeszkednek, egyébként szabadon maradnak, hogy a bélésnek megfelelően tetszés szerint szűkebbre vagy tágabba hagyassuk. A derék állógallérjának és ujjának szabását jan. elején megjel számunk 18-20. fig. adja. A



28. sz. A 34. sz. háta.



29. sz. Pánt a 23. és 24. számhoz.

ruhán látható vállpántszerű gallér és kézelő sirtingbéléssel ellátott fehér pikéből a 20. és 21. fig. szerint készül. A vállpántszerű gallér január elején megjelent számunk 32. fig. után vágott, hátul kapcsolt, fehér piké állógallérral kapcsolatos. A derekat övező, oldalt csokorba kötött szöveterp 210 cm. hosszú, 13 cm. széles.

4. sz. **Bodrosan szőtt halcsontszalag derékvarrásokra.** Előnye abban áll, hogy kétoldalt simán, közepén bodrosan van szövve, miért is bár simán varrjuk fel, mégis enged a belefűzött halcsont domborodásának.

5. sz. **Paszománt ruha és kabátfélék díszítésére.** A természetes nagyságban látható bordűr tülleszerű alapon szörgaland és zsinórból készül. Utóbbi képszerint hurkokba van rendezve.

6. sz. **Gallér pánt- és himzésdíszszel.** Szab.: mintáiv XV. sz., 109–111. fig. A szürke posztógallért képszerint szürke atlaszpántok és fehér-szürke himzés díszíti. A szélfogó gallért szürke tollbordűr szegélyezi. A kapcsolást zöld atlaszszalag-csokor takarja. A gallér számára a 109. fig. a kis rajz szerint meghosszabbítjuk és ezután közepén végig 1 részt, a gallér számára a 110–111. fig. szerint 2–2 részt szabunk. A gallérrész gázbetétre helyezett selyembélést nyer, a gallér duplaszövetből és kemény közvásznon bélésből készül.

16. sz. **Vállpántra varrt ruhácska 1–2 éves gyermeknek.** Szab.: mintáiv XVI. sz., 112–115. fig. Kiegészítő szabásrészlet lásd a mintáiv és magy. A fehér rózsaszín mintás gyapjuszövet-ruhácska mai ivünk 100–102. fig. szerint szabandó, a csüngőt 4 cm-rel rövidebbre és 16 cm-rel bővebbre veszszük, mint szabásmintánk. Ujj, válldisz és kézelő mintáját 112–115. fig. adja, a 112–113. fig. az alsóújj vonala figyelembe veendő. A vállpánt felsőszöve és bélése közé erősített csüngő felső szélé sűrűn behuzandó és a ráncok összefogó öltésekkel 2½ cm. szélesen kockákba vannak varrva. A csüngőt 4 cm. szélesen szegjük és ugyanily távolságban 1 cm-nyit közel felvarrt öt sor sima rózsaszínű sűjtással díszítjük. Hasonló díszít nyerne a gázzal megbélelt vállrészek, valamint a hátulkapcsolt nyakfogaló és a kézelő is. A vállrészek a) csillagot a vállpántrészek a) csillagjára és a) duplapontot annak a) duplapontjára téve alkalmazandók. A felsőszövet ujját lent a bélésujjnak megfelelően, fent 10 cm. hosszan letűzött ráncokba rakjuk és a betét és béléssel ellátott kézelőt, melynek 112-je a belső varrás 112-jére esik, hozzávarrjuk. A csüngő derékban 62 cm. bő, 3 cm. széles szövet-övvel leszorítható.



33. sz. Tavasz kabát 3–5 éves leánynak. Szab.: mintáiv XIV. sz., 105–108. fig.



göt 4 cm. szélesen szegjük és ugyanily távolságban 1 cm-nyit közel felvarrt öt sor sima rózsaszínű sűjtással díszítjük. Hasonló díszít nyerne a gázzal megbélelt vállrészek, valamint a hátulkapcsolt nyakfogaló és a kézelő is. A vállrészek a) csillagot a vállpántrészek a) csillagjára és a) duplapontot annak a) duplapontjára téve alkalmazandók. A felsőszövet ujját lent a bélésujjnak megfelelően, fent 10 cm. hosszan letűzött ráncokba rakjuk és a betét és béléssel ellátott kézelőt, melynek 112-je a belső varrás 112-jére esik, hozzávarrjuk. A csüngő derékban 62 cm. bő, 3 cm. széles szövet-övvel leszorítható.

18. sz. **Csüngőruha széles gallérral 2–3 éves leánynak.** Szab.: mintáiv XIII. sz., 100–104. fig. A fehér pettyes piros barketruha vállpántrészei és vállgallérja fehér sirtingbélést nyer, a többi részei bélés nélkül készülnek. A csüngő előli és hátsó részét (102. fig.) kétoldalt 82-től 83-ig összevarrjuk és 86–87, valamint 88–89 között a vállpánt felsőszöve és bélése közé foglaljuk. Alsó szélé, valamint a hasíték 1 cm. szélesen van szegve; a 101. figurán a jobb vállpánt vonala meg van adva. A ruhácskát alsó szélétől 2 cm-nyire 2½ cm. széles, tarka mintázatú bordűr díszíti. A 90-től 91-ig a nyakkivágásba foglalt vállgallért 5 cm. széles, 176 cm. bő fodor díszíti. ½ cm-éter széles, tarka bordűr kép szerint ékíti a ruhát. A nyakkivágást 2 cm. széles, egyenes foglalo veszi fel. A 104. fig. szerint szabott ujjakat fent csillagtól csillagig, lent duplaponttól duplapontig behuzzuk, belső varrását keresztet pontra téve berakjuk és a kéz körül 6 cm. széles, 17 cm. bő szövetsikkal foglaljuk. A csüngő ráncait derékban hátul megerősített, elől kapcsolt, 3 cm. széles, 70 cm. bő szövet-övvel szoríthatjuk össze.

19. sz. **Kapotkalap kis babának.** A fehér básztfonatu kalap telt karimafodra pliszírozott lószőr-csikokból készül belevarrt krepsifon rüssel. Elöl közepén széles rózsaszínű atlaszszalagból varrt dus csokor és tarkó szélén csavart, kötőszalagként

35. sz. **Ruha előtti selyemdíszszel.** Ehhez 12. sz. Szab.: mintáiv XVII. sz., 116–118. fig. Kiegészítő szabásrészlet lásd a mintáiv és magy. A krepszerű világos színes gyapjuszövetruha lehajlógallérja és kézelője dupla selyem és betétből készült. A selyem mintája rózsaszínű, szürke, fekete és fehér kockát mutat. Ugyanily selyemből fent lent 6 cm. széles darabot helyezünk a jobb előli felsőszövet előli szélére, me

hajtókaszerűen kitűrünk. Az előli felsőszövet paszomántgombokkal és zsinórhurkokkal össztartott ráncainak közeit szintén ilyen selyem ki. A ruha előlkapcsolt bélésderékát, az állógallér bélésujjakat és a felsőújj felsőszövetét január elején megjelent számunk 9–12., valamint 18–20. sz. képszerint szabjuk. A jobb és bal előli felsőszövet szabását a két behajtással kiegészített 116. fig. adja; a jelző-

folytatódó keskenyebb szalag egészíti ki a díszet.

30–32. sz. **Tavaszi kalapok.**

A 30. számú kerek kalap barna szalagfonatu karimája elől 12, hátul 6 cm. széles. A meglehetősen magas, hegyes básztfonatu fejét rózsaszínű rózsák és levelek borítják. Hátul baloldalt rózsaszínű, tükröző tafataból készült kacsok és magasan álló végek egészítik ki a díszet. A 31. sz. fekete básztfonatu kalapot mutat, homoruan hajlított tetővel. Az egyenes karima elől 8, hátul 5 cm. széles. A dísz fekete kakastollból és fantáziatollakból áll. A 32. sz. fehér básztkalap kerek karimája elől 11, hátul 8 cm. széles. A 10 cm. magas fej teteje ugyanilyen fonatból készül, míg annak a homlokpántja drót és gázból készül és dudorosan huzott fehér krepliszszel van borítva. Oldalt fehér strucz- és kócsagból összeállított csokor.

33. sz. **Tavaszi kabát 3–5 éves leánynak.** Szab.: mintáiv XIV. sz., 105–108. fig. A divatszín posztókabát csak a galléron és az előli széleken kap betétre helyezett bélést, egyébként alátűzött szövetségfogalókat foglalják az alsó szélét és az ujjakat. Több sor tűzészszel is szolgál. Az elején levő zsebhásítékhoz zsebeket, a hasíték alsó széléhez ezenkívül még 3 cm. széles pántot varrunk. A kabát gyöngyházgombokkal zárul. Szabását a 105–108. fig. adja.

34. sz. **Ruha pántdíszszel.** Ehhez 28. sz. A hullámosan selyemmel átszőtt piros gyapjuszövetruha alul behuzott előli bugygyos felsőszövetét, valamint a hátulsót is, az oldalt kapcsolt állógallért, az 5 cm. széles övet, a lebbenrészeket és az ujjakat a kéz körül kép szerint 1 cm. széles, a szövet színének megfelelő atlaszpántok díszítik. A három részből álló előli bélésből két rész elől közepén összevarrandó, azután fent vállpántszerűen szalmaszál finomságu szegélyekbe varrt, egyébként a fentebb említett felsőszövettel borítjuk és a harmadik aláhajló bal elejét vállon, karöltön és az oldalvarráson átkapcsoljuk. A hátsó felsőszövet a bélés hát- és oldalrészét egyben takarja. A végig bélelt, 34 cm. magas betéttel ellátott szoknya lényője a duplaszövetből szabott lebbenrészekkel megtöltött, elől átkapcsolt öv alá bujjik.



34. sz. Ruha

mintav XVII. sz., 116-118. krepszerű magas szürke betéttől készült. A selyem anyily selyemből fent 18, etet előli szélre, melyet . Az elő felsőszövet zsinórhurokkal össze szintén ilyen selyem tölti élésderektől az állógallért, felsőszövetet jan. elején 2., valamint 18-20. fig. és bal előt behajtással a; a jelz-

vonal a bal előrésze vonatkozik. A lehajlógallér és kézelő mai ivünk 117. és 118. fig. szerint szabandó. A buggyos előli felsőszövet kereszt és pont szerint be van rakva és alsó szélén, valamint a sima vonal mentén behuzva, a bélésderék hátát és oldalrészeit, egyben sima felsőszövet takarja. A végigbélelt, 30 cm. magas betéttel ellátott szoknyához jan. elej. megjel. számunk 8. fig. használható. A szoknya lénszójét 4 1/2 cm. széles, előli acélesatál kapcsolt fehér ripszszalagból készült öv takarja.

36. sz. **Ruha lebbenyos derékkal és ujszabásu szoknyával.** Ehhez 51. sz. Szab., derék visszája és szoknyarészlet: mintav I. sz., 1-10b. fig. Kiegészítő szabásrészeket lásd a mintaívén és magy. A krepszővésű barna gyapjuszövet-ruha derekát a bélés jobb előrészehez varrt 12 cm. széles világoszöld pliszírozott selyemrüss díszíti, mely szélessége felébe 3 cm. magas fejécskébe van huzva. A gallérra belül hasonló színű 6 cm. széles, közepén 2 cm. magas fejécskébe huzott rüsst fécélünk. A ruha 1 cm. széles, tamborirozott zöld pántjait, melyek kép szerint díszítik a ruhát, sötétbarna tamborirozás és gyöngyhímzés kereteli. A szoknya oldalvarrásain e pántok

61 cm. magasságig emelkednek és a szoknya alsó szélén folytatódnak. A végig bélelt, 20 cm. magas betéttel ellátott szoknyához a mult számunkban hozott szabás ajánlható. Az egybenszabott előli lap mintáját az 1. fig. a'ja, az a'só és felsőrészből álló hátsó részeket a 2 és 3. fig. szerint szabandók. Mindkét rész szabásmintáján a behajtás kiegészítendő; a rövidítve adott 3. fig. hosszúság és alsóbőségre nézve a kis rajz 10. fig. szerint egészítjük ki. A végig bélelt, lent betéttel ellátott szoknyán mindenekelőtt a hátsó felső részeket 1 cm. széles varrással az alsókra 1-től 2-ig rátűzzük (a hosszúsághoz e végből hozzáadva) az előrészt, melynek közepére a két-rét fektetett szövet törése esik, 1-től 3-on át 4-ig a hátsó alsórészekre varrjuk és az utóbbiakat 5-től 6-ig egymáshoz erősítjük. A hasíték kapcsokkal záródik (lásd a 106. fig.). A fent testhez simuló szoknya szélét az alaknak megfelelően bevarrásokkal szűkítjük és keskeny lénszöbe foglaljuk. A derekat bélés és felsőszövetből a 4-6. fig. szerint szabjuk, az előli kapcsokkal zárt előrészeket azontán csakis a 4. figurán rajzolt előli és alsó vonalig. Az előli buggyos felsőszövetrészek előli szélén a kis



andó, ként, llon, és knya t öv

34. sz. Ruha pántdísz- szék. Ehhez 28. sz. 35. sz. Ruha előli selyemdíszszel. Ehhez 12. sz. Szab.: mintav XVII. sz., 116-118. fig. Kiegészítő szabásrészeket lásd a mintaívén és magy.

37. sz. Ruha paszománt- díszszel. Ehhez 33. sz. 38. sz. Ruha feszes derékkal és fodros szoknyával. Ehhez 49-50. sz. Szab., magy.: mintav III. sz., 22-31. fig. Kieg. szabásrészeket lásd a mintaívén és magy.

33. sz. Ruha lebbenyos derékkal és ujszabásu szoknyával. Ehhez 51. sz. Szab., derék visszája, valamint szoknyarészlet: mintav I. sz., 1-10b. fig. Kiegészítő szabásrészeket lásd a mintaívén és magy.



39. sz. Gallérszerű tavaszi felvető egyszerű díszszel. A 2. sz. előlől. Szab.: mintáiv VIII. sz., 59-60. fig.



43. sz. A 48. sz. háta.

szélén bevarrások vannak, nátl 1-1 szemközt fektetett ránc látható; végül keskeny lényőbe foglaljuk.

45. sz. **Ruha moaréddíszszel.** Ehhez 43. sz. A tengerészkek sevióruha díszje fekete moaré. Az elől kapcsolt bélésderék hát- és oldalrészeit egyben fent sima, derékban könnyedén berakott felsőszövet borítja. Az egymáson áthajló előli felsőszövetet nyak-, váll- és karöltő varrásába foglaljuk és válltól kiindulva két ráncba rendezzük. A kitiirt hajtóka, valamint az állógallér moarédből készülnek, előbbi duplaszövet és betétből, utóbbi beté- és bélésből. Az állógallérba foglalt, két cm. szélesen moaréval szegett nyelvrészek duplaszövet és betétből valók. Ugyanígy készülnek a karöltőbe erősített epoletták is. Az ujjakat 8 cm. széles moarékezelő díszíti. A jobb elejét 5 cm. széles moarécsik ékíti. A szoknyát végig béleljük és 26 cm. magas betéttel látjuk el. A lényőt hátul a szoknyára telyarrt, behuzott, oldalt fejecske alatt kapcsolt 19 cm. széles moarécsik takarja.

56. sz. **Sétaruha ujszabásu szoknyával és mellénnyel.** Ehhez 15. és 55. sz. Szab. és szoknya részlete: mintáiv X. sz., 68-80a. fig. Kieg. szabásrészeket lásd a mintáivon és magy. A szoknya csipőben testhez simul, alul bőven szétesik, mit oly-



43-48. sz. Házikötények hölgyeknek. Ehhez 40. sz. Szab.: magy.: mintáiv XVIII. sz., 119-125. fig.

bevarrásokat kidolgozzuk, mintegy 12 cm. szélesen betétre helyezett felsőszövettel béleljük, szélein tűzésorokkal díszítjük a bélés számára megjelölt vonal mentén kitiirjük. Az előrészeket azután bélest és felsőszövetet egybefoglalva jelzés szerint berakjuk és a 7. fig. szerint készült lebbenyt a derék alsó szélé alá helyezzük. Ez utóbbit, szintugy a tűzésorokkal díszített gallért (8. fig.) és annak pántját (9. fig.) kemény betéttel és zöld selyembéléssel látjuk el. A gallér kapcsolását takaró pánt jobboldalt fel van varrva és balra átkapcsolódik. A derekat sárga bőröv veszi körül. A sima felsőszövettel bevont alsóujja és a felsőujj felsőszöveve január elején megjelent számunk 19. fig. és január közepén megjelent számunk 6. fig. szerint szabható. A felső ujjat a kéz körül kép szerint csusba vágjuk és e részt külön megbéleljük. A karöltő kivágásába 14-et a vállvarrás 14-ére téve kemény gázból és dupla-



40. sz. Keresztöltéses bordűr a 18. sz. kötényhez.



41. sz. A 44. sz. szoknya rövidített hátkepe.



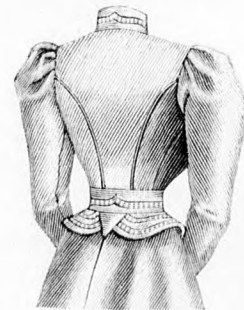
42. sz. A 44. sz. háta.

37. sz. **Ruha paszomántdíszszel.** Ehhez 53. sz. A divatszínü gyapjuszövet-ruha szoknyáját és derekát kép szerint hasonlószínü alapon lila selymmel és zseniliával himzett 3 cm. széles bordűr díszíti. A szoknyán a középső pánt 92 a mellők 86 és 80 cm. hosszúak. Az oldalt kapcsolt állógallért, valamint a derék kapcsolását borító ellenzöt lilaszínü atlasz borítja, melyre zseniliával himzett, divatszínü gipüresipke helyezkedik. A vállrészek vaszonbetét és atlaszbélést nyerne. A buggyos előli felsőszövevtrészek, valamint a hátsó is, alsó szélén be van rakva; e részek csak derékig érnek és itt keresztveződnek. A derekattöbbszörösen áttüzött, elől balra átkapcsolt öv veszi körül. A felsőujj felsőszöveve a vállsucsban 6 cm-rel magasabban veendő a bélésujjánál. A végigbélelt, 26 cm. magas betéttel ellátott szoknya felső



44. sz. **Ruha előli házrészekkel és bőrövel.** Ehhez 41-42. sz. Szab.: magy.: mintáiv XIX. sz., 139-132. fig. Kiegészítő szabásrészeket lásd a mintáivon.

formán érünk el, hogy a felsőszoknya részekhez oldalt és hátul fodorszerű részeket toldunk és az így kiegészített lapokat a közepén végig egészben szabott első laphoz varrjuk. A kerek szabásu rész felvarrását takarva, 10 cm. széles, sűrű sorokban áttüzött, szintén kerek szabásu posztósávot varrunk fel, mely 11 és 9 cmnyi távolságban ismétlődik, még pedig 9 és 8 cm. szélességben. A szoknya felső szélé a hasiték felé fordított két ráncba van rakva és a ráncok a törés vonalán 10 cmnyire a szoknya felső szélétől, a hasiték felett össze vannak kapcsolva. A hátulkapcsolt mellény (lásd 55. sz.) bélésből készül, melyre elől két lila selyemből vágott, tamborirozott fehér himzéssel díszített ingmellrész esik, közepén pliszírozott fehér krepliszrészszel. Az állógallért berakott selyemcsik takarja, felső szélé közé elől 10 cm-t szabadon hagyva, 4 cm. széles selyemfodor és krepliszrüss van fereelve. A frakklebbenyés zsakettet visszaján a jelzésig betétre helyezett fekete fehér esikos atlaszszal béleljük. A három részből álló ujjon, valamint az előli zsakettészelen a nyelvalaku

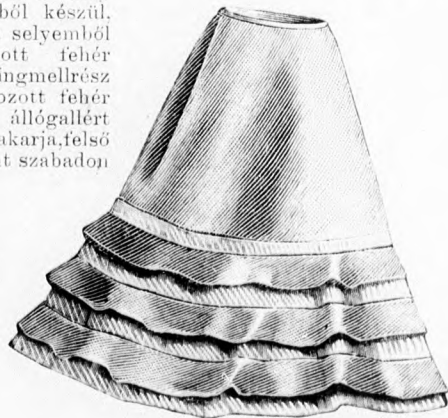


49. sz. A 33. sz. háta.

45. sz. **Ruha moaré-díszszel.** Ehhez 43. sz.



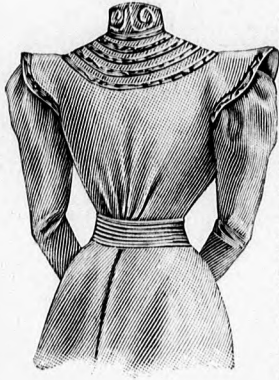
51. sz. A 36. sz. előlől.



50. sz. A 33. sz. szoknyája külön.

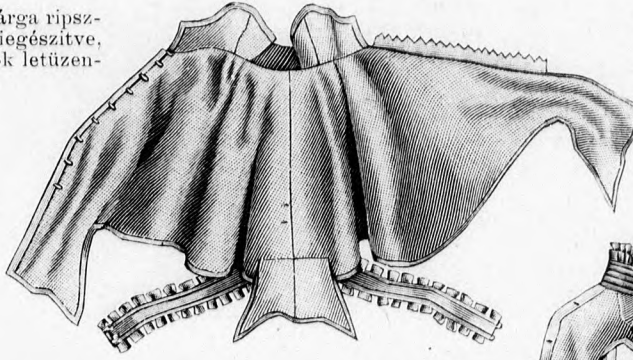


52. sz. Az 57. sz. hátulról.



53. sz. A 37. sz. háta.

pántok közei sárga ripszszel vannak kiegészítve, melyen a pántok letűzendők. Az ujjakon ez a dísz a bélésrészek összekötő varrásán végig folytatódik. Az ujjak bélés- és felsőszövetből a 74-76. fig. szerint szabandók; a 75. fig. a behajtással kiegészül. A



54. sz. A 2. sz. kiterítet hátszája.



55. sz. Mellény az 56. számhoz.

74-75. fig. felsőszöveve $\frac{1}{2}$ cmnyire behajtható és a töréstől $\frac{1}{3}$ cmnyire letűzendő, miáltal keskeny köz képződik, mely a ripszszel szabadon hagyja. Az ujjak támasztására belül a karöltöbe foglalt és a 77. figura szerint szabott vállrészek szolgálnak. A zsakett alsó szélén $1\frac{1}{2}$ cm. széles, sárga alátűzött pánttal van foglalva. A posztóból készült gallérfoglalóba kemény gázzal bélelt, hátul hasított szélfogó gallér van tűzve, belül fehér atlasz borítja, rajta dudorosan húzott krepliszszel, kívül fehér-fekete sávos atlasz. A szoknya számára a kis rajz 68. fig. a) mintája szerint közepén végig egészben 1 részt, b) és c) szerint 2-2 részt szabunk, e részeket béléssel, a hátsók közül az alsókat ezenkívül 30 cm. magas betéttel látjuk el, a hátsó alsó részeket 1-2 között a felsőkre tűzzük, 3-tól 1-en át 4-ig az első laphoz varrjuk és a hátsó varrást, valamint a csipőbevarrásokat megcsináljuk. Felső szélét keskenyen foglaljuk és a fent leírt módon berakjuk. A hátul gombolt mellény szabását a 78-80. fig. adja. Az előli ingmellrészek kereszt-és pont

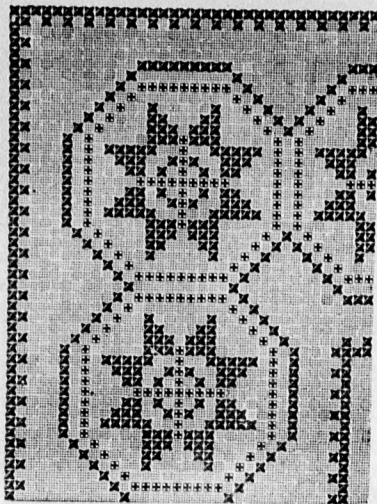
szerint be vannak rakva és miután a mellényt a vonalokon belül krepliszszel borítottuk és derékban jelzés szerint behúztuk, számok szerint alkalmazzuk reá. A mellény állógallérjának szabását január elején megjelent számunk 32. fig. adja. A zsakettet január elején megjelent számunk 69-73. fig., a gallérfoglalót ugyanazon szám 18. fig. szerint szabjuk.

57. sz. Sétáruha szegédszszel. Szab.: mintáiv XI. sz., 81-88. fig. A ruhának egyszerűsége mellett rendkívül hatásos díszet a szövetbe varrt élére állított szegések adják, melyek a finom zsinórzás benyomását teszik. E szegéseket $\frac{1}{2}$ cmnyi közökben a ruha kiszabása előtt készítjük a lehető legnagyobb pontossággal, esakis így mutat e dísz. A ruha rozsdabarna gyapjuszövetből készül. A szélfogó gallér hátszája és az előrészek hajtokaszerűen kitűrt előli csucsa, a kézelő és az övrész rozsdabarna moaré-ből készülnek. A gallér és a zsakett előli szélét keskeny paszománt - bordűr szegi. A derék e paszománthoz illeszkedő zsinórhurkokkal és baloldalt felvarrt apró paszománt gombokkal zárul. A 83-84. figurán jelzett zsakettreszeken a vonaljelzés a csoportok felső határát tünteti fel; e csoportok az elején fent kezdve 1, 2, 2 $\frac{1}{2}$ és 3. a hátón 1, 2, 3 és az ujjakon 3 $\frac{1}{2}$ és 6 cm. szélesek. A zsakettreszek végig sinna bélést, előli betétet, a sarkakon moaré-bevonást nyernek, azután az előlieket kereszt és pont szerint berakjuk és a 86. fig. szerint betét és bélésből szabott övet, valamint a sarkain le-hajtott, betétes gallért (85. fig.) alkalmazzuk reá. Az ujjak bélés- és felsőszövetből a behajtással kiegészített 87. fig. szerint készülnek, még pedig az alsóujj vonalával és közepén végig egészben hagyva. A kézelő szabását a 88. fig. adja. Az ujjakon fent keresztet pontra erősítünk és a bevarrásnál 51-et 51-re illesztünk. A szoknya előli keskenyebb, hátul a szoknya félmagasságig emelkedő fodorszerű toldalékkal készül. A szoknya legalsó 10 sor szegésből álló csoportja e fodor felső szélére esik, ennek mentén tűzzük fel a felső részre. Ez utóbbin a szegéscsoportok 9, 7, 5, 3 és 2 szegésből állanak; a szabás-mintán lévő jelzés a csoport felső határát mutatja. A felső, valamint az alsó rész meg van bélelve, az alsó ezenkívül még betétet kap. A szoknya számára a felső részt a kis rajz 81. fig. után szabott 2 részből állítjuk össze, melyeket előli összevarrunk. Az alsó fodorszerű rész számára a 82a. és 82b. figurán a behajtást kiegészítjük, e részeket a metszés vonalán A-tól B-ig összevarrjuk és az így összeállított minta után két részt vágunk.

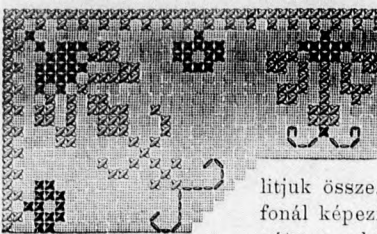


56. sz. Sétáruha újszabású szoknyával és mellénnyel. Ehhez 15. és 55. sz. Szab. és szoknya külön: mintáiv X. sz., 68-80a. fig. Kieg. szabásr. lásd mintáivén és magy.

57. sz. Sétáruha szegédszszel. Ehhez 52. sz. Szab.: mintáiv XI. sz., 81-88. fig.



58. sz. Szegélyzet a 63. számhoz. Szímagyarazát: X sötétkék, + sárga.



62. sz. Részlet a 63. számhoz. Szímagyarazát: X kék, X vörös.

63. sz. Falvédő. Keresztöltés és Holbein-kivarrás. Ehhez 58-62. és 69-71. sz. A 136 cm. széles, 82 cm. magas falvédő egy (a bevarrára nem számítva) 110 cm. széles, 69 cm. magas ékrűsínű Aida-kánava-részből, mint közép-részből és ezt háromoldalt körülvevő 13 cm. széles vörös, ugyan olyan kelméből állítjuk össze. Viktória-fonál képezi az anyagát a keresztöltésű kivarrásnak. Az 58. sz. minta a bordűr-mintát, a 62. sz. a belső sarokfigurát mutatja. Ennek folytatásul még kétszer ismétljük az álló figurát, erre a 60., 70. és 69. figurát mindig magasabb nagyságban alkalmazzuk; utóbbi a sor középpfigurája. Az angyalfejek 61. és 71. sz. alatt vannak. Minden kereszt megfelel a kelme egyik négyzetén átöltött keresztnek. Valamennyi Holbein-öltésű konturozást fekete fonállal készítjük. Színes pamutszínórral kerítjük be háromoldalt a szélét, felül a felakasztásra hurkokat hagyunk belőle.

66. sz. Babacipő. Horgolás. Ehhez 64. sz. Anyag: 10 gr. fehér, 5 gr. zefír pamut. A tunczismódu horgolásból készült cipőcskék mindegyikét a talpon kezdjük s pedig fehér pamuttal 6 levegőszemre. 1-2. sor: tunczis, 6 szem hosszúságra. 3. sor: 8 szem hosszú (a szaporításra az előző sor 2. és 5. szemjéből 2-2 hurkot (szemet) felveszünk. 4-6. sor: 6 szem hosszú. 7-9. sor: 6 szem hosszú (a lefogvasztásra 2-2 hurkot 1 szemnek veszünk). 10-11. sor: 9 szem hosszú. 12-13. sor: 11 szem hosszú. 14-15. sor:

63. sz. Falvédő. Keresztöltés és Holbein-kivarrás. Ehhez 58-62. és 69-71. sz. A 136 cm. széles, 82 cm. magas falvédő egy (a bevarrára nem számítva) 110 cm. széles, 69 cm. magas ékrűsínű Aida-kánava-részből, mint közép-részből és ezt háromoldalt körülvevő 13 cm. széles vörös, ugyan olyan kelméből állítjuk össze. Viktória-fonál képezi az anyagát a keresztöltésű kivarrásnak. Az 58. sz. minta a bordűr-mintát, a 62. sz. a belső sarokfigurát mutatja. Ennek folytatásul még kétszer ismétljük az álló figurát, erre a 60., 70. és 69. figurát mindig magasabb nagyságban alkalmazzuk; utóbbi a sor középpfigurája. Az angyalfejek 61. és 71. sz. alatt vannak. Minden kereszt megfelel a kelme egyik négyzetén átöltött keresztnek. Valamennyi Holbein-öltésű konturozást fekete fonállal készítjük. Színes pamutszínórral kerítjük be háromoldalt a szélét, felül a felakasztásra hurkokat hagyunk belőle.

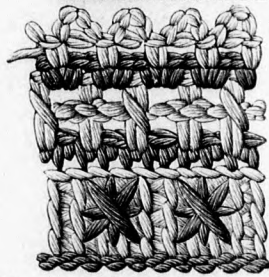
66. sz. Babacipő. Horgolás. Ehhez 64. sz. Anyag: 10 gr. fehér, 5 gr. zefír pamut. A tunczismódu horgolásból készült cipőcskék mindegyikét a talpon kezdjük s pedig fehér pamuttal 6 levegőszemre. 1-2. sor: tunczis, 6 szem hosszúságra. 3. sor: 8 szem hosszú (a szaporításra az előző sor 2. és 5. szemjéből 2-2 hurkot (szemet) felveszünk. 4-6. sor: 6 szem hosszú. 7-9. sor: 6 szem hosszú (a lefogvasztásra 2-2 hurkot 1 szemnek veszünk). 10-11. sor: 9 szem hosszú. 12-13. sor: 11 szem hosszú. 14-15. sor:



61. sz. Részlet a 63. számhoz. Szímagyarazát: + fekete, X kék, X vörös.



63. sz. Falvédő. Keresztöltés és Holbein-kivarrás. Ehhez 58-62. és 69-71. sz.



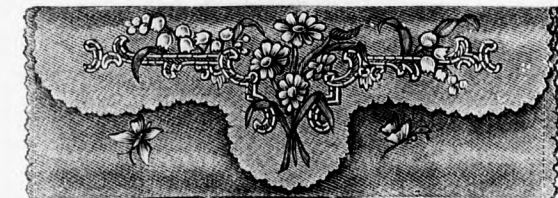
64. sz. Részlet a 66. számhoz.



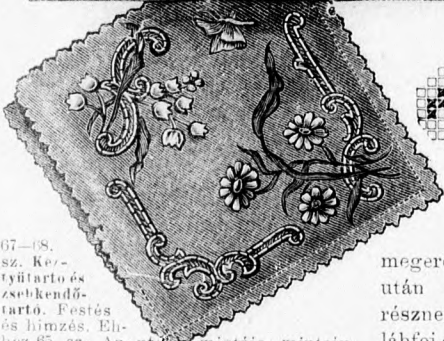
65. sz. Babacipő. Horgolás. Ehhez 64. sz.

harmadrészt fölülről lefelé nyerünk. A felső áthajtást a kép szerint formáljuk, kétoldalt a két részt összevarrjuk. Mindkét tartót himzés és festés díszíti, utóbbi olajfestékkel festett gyöngyvirág és margitkavirágok. A himzéshez rózsaszín, sárga, rezed és olajzöld filoszelymet veszünk s laposan himezzük. Az arabeszk konturozásához vékony aranyzsinórt veszünk, melyet sárga selyemmel át-fogó öltéssel var-

rogatunk le. A lepkéket kitéstjük. Természetesen a festés helyett himzést is alkalmazhatunk, különösen, ha finomabb anyagból készítjük, tüfestéssel is himezhetjük a margitkát és hóvirágokat, előbbihez fehér és rózsaszín, utóbbihoz fehér és szürke vagy halványzöld selymet véve anyagul.



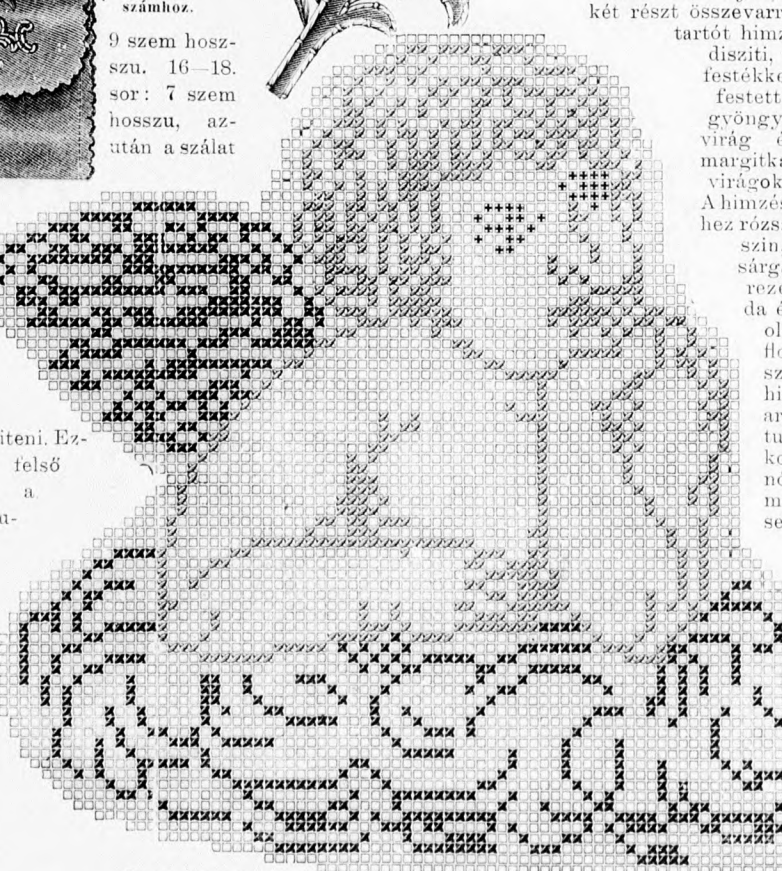
67-68. sz. Keztyű- és zsebkendő-tartó. Festés és himzés. Ehhez 65. sz. Az utolsó mintája: mintáiv XX. sz., 133. fig.



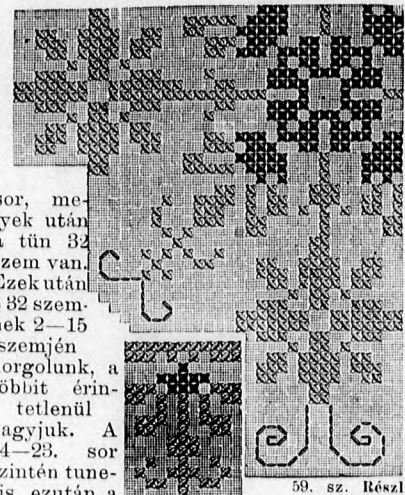
69. sz. Részlet a 63. számhoz. Szímagyarazát: X kék, X vörös.

megerősíteni. Ezután a felső résznek a lábfej csúcsán

kezdve, 9 szemre. 1. sor: tunczis, 1 szemet kihagyva, 1-1 hurkot a 2-6. szemből. 2. sor: 2 levegőszem, 1 szemet belőle kihagyva, azután 1-1 hurkot a legközelebbi levegőszemből, a következő 5 szemből és a kezdősor 3 szabadon álló levegőszemjéből felvéve. 3. sor: 1-1 hurkot a 2. és 3. szemből, a következő 2 szemből, 2 hurkot a következő szemből, 1-1 hurkot a következő 3 szemből felveszünk. 4. sor: 1-1 hurkot a 2-4. szemből, 2 hurkot a legközelebbi szemből, 1-1 hurkot a következő 2 szemből, 2



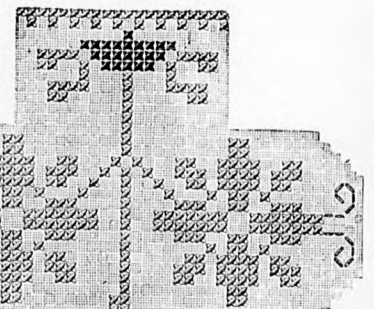
71. sz. Részlet a 63. számhoz. Szímagyarazát: X kék, X vörös, + fekete.



59. sz. Részlet a 63. számhoz. Szímagyarazát: X kék, X vörös.

sor, melyek után a tün 32 szem van. Ezek után e 32 szemnek 2-15 szemjén horgolunk, a többi érintetlenül hagyjuk. A 14-23. sor szintén tunczis, ezután a szálát megerősíteni. Erre a szálát az érintetlenül hagyott szemek 3. szemjébe foglaljuk s most ezen, valamint a következő 13 szemem 24-33. sor: egyenlő a 14-23. sorral. E részt a visszaján egy láncszemmel horgoljuk össze oldalt; a talpát pedig kék pamuttal egy horgolt szorosszemmossal a felső részhez horgoljuk. Ezután készíjük a kis szarát 1. sor: kék pamuttal, 1-1 hurkot a felső résznek most vízszintesen fekvő szentagjából szintén tunczis modorban. 2. sor: fehér pamuttal, tunczis, csakhogy az első sor hátsó függélyes szentagjából 3-4. sor: fehérrel, egyszerűen tunczis. 5. sor: kék pamuttal, tunczis. A 2-5. sorig kétszer ismétlendő, csakhogy a bővüléshez az ismétlésnél az 5. és 8. sor elején és végén 1-1 szemet szaporítunk. Azután következik a 14. sor: kék pamuttal 1 láncszem minden szembe, csakhogy az előző sor szemjének hátulsó függélyes szentagjába öltünk. 16. sor: fehérrel, felváltva 1 pálcikaszem, 1 levegőszem, 1 szemet kihagyva. 17. sor: kék pamuttal, 2 szorosszem minden szembe. 18. sor: fehér pamuttal felváltva, 1 szoros szem, 1 pikó (azaz 4 levegőszem, 1 szorosszem az utolsó szorosszembe), 1 szemet kihagyva. Dupla keresztöltést varunk ki díszítésül a lábszárra és a cipőcske elejére a kép szerint, kék pamuttal. Fehérrel egy levegőszemort horgolunk a végén egy bojtjal, mely fűző gyanánt szolgál.

67-68. sz. Keztyű- és zsebkendő-tartó. Ehhez 65. sz. Festés és himzés. Két 23 cm. nagyságú, kivert szélű divatoszínű posztódarabot egymásra teszünk, azt kétoldalt egész hosszában, a két másik oldalt pedig csak 4 cmnyi hosszúságra begépeljük s ez szolgál zsebkendő-tartóul, a keztyűtartóhoz egy 39 cm. hosszú, 42 cm. széles posztódarab szükséges. E darabot szélességének egy harmadrésznyire alulról felfelé és ismét egy



70. sz. Részlet a 63. számhoz. Szímagyarazát: X kék, X vörös.

rogatunk le. A lepkéket kitéstjük. Természetesen a festés helyett himzést is alkalmazhatunk, különösen, ha finomabb anyagból készítjük, tüfestéssel is himezhetjük a margitkát és hóvirágokat, előbbihez fehér és rózsaszín, utóbbihoz fehér és szürke vagy halványzöld selymet véve anyagul.