



Az öltözködés művészete.

A fehérneműre, piperére  
és kézimunkára nézve  
a legjobb tanácsadó.  
Színes divatképek  
szabásrajzok  
és szórakoz-  
tató melléklet.

# DIVAT ÚJSÁG

A Divat Újság megjelenik havonként kétszer, minden hó elején és közepén. Szerkesztősége és kiadóhivatala: Budapest, VIII. kerület, Rókk Sándor-utca 4-ik szám. Előfizetőket csakis naptári 1/4, 1/2, 3/4, és egész évre fogad el bármelyik hazai könyvkereskedés meg a kiadóhivatal.

negyed-  
esztendőre **1 frt 10 kr** postai  
szétküldéssel.

Minden számban szórakoztató melléklet és kétdoldalas szabásminta-iv. Havonként színes divatkép és kézimunka-melléklet. A hónap második felében megjelenő számhoz felváltva a Tündér-Újjak külön mintarajz-lappal, a Családi Monogram-Album lapjai és színes kézimunka-kép.

## A divat.

Divat ő felsége, a ki nem is tudom hány esztendeig el volt a sima szoknyaformával, ma egyszerre úgy találja, hogy ez túl egyszerű, sőt nagyon szegényes. De minthogy az utcai ruhák szövete rendszeren nehéz és türethetetlenül megnehezítené, ha még fodrot is tennék rá — de fodornak muszáj lenni — hát kitalálta magának a szerpentinfordorral toldott szoknyát. Ez a szerpentinfordor elől alig 30—40 cm. magas, hátrafelé azután a szoknyának legalább a fele hosszúság ér és rendszeren paszomántdísz vagy sima pántdísz alatt van a szoknyához toldva. Hogy szép, formás, puha redőkben simuljon az alakhoz, hát nem béleljük kemény lószőr, gáz, vászon és tudja a csuda mi mindennel, hanem teljesen bélés nélkül engedik egy megfelelő hosszúságu, ha csak lehet, selyem alsószoknya fölé borulni. A ki az eleganciát a takarékos-sággal óhajlja egyesíteni, az egy széles selyem-fodorral toldja meg a lüszter vagy szatén alsó szoknyáját.

De nem kell ám azt hinni, hogy ezzel a sima szoknya teljesen kiment a divatból. Oh nem. Van annak annyi kedvelője és pártfogója, hogy biztosra veszem végleges győzedelmét még a szerpentin volános szoknya fölött is. A nehezebb angol kelmékből varrott tavaszi ruhák világos posztó, covert-coat és se-viéből például csaknem kizárólagosan sima szoknyával készülnek. Ezeket még többnyire keményen bélelik is, noha lehet ezeket külön szoknya fölött puhán hagyva viselni, de a másik forma sőtára alkalmasabb. Az ilyen angol szoknyához nélkülözhetetlen a kabát, a mely ma még a leg-szebb alakon sem készül egészen testhez állónak, legalább az eleje egyenes vagy félbő. A kabát alatt selyem vagy ha melegebb az idő, batisztbluz járja. Az orosz divat a milyen általános volt, úgy látszik, hogy olyan tűnékeny is lesz.

Felöltőnek tavaszra a leányok csaknem kizárólagosan kabátot viselnek, a köpenyek, gallérok megmaradnak az asszonyoknak. Ha egész kosztümruhát varrat valaki posztó vagy covert-coatból, akkor természetesen a szoknya és kabát egy kelméből valók, de ha csak kabátot vesz vagy varrat, hát inkább hajlik a divat a nagyon sötét, legtöb-



nyire tiszta fekete szín felé. Mint nagy luxust említhetem még a tavaszi kabátok hajtókáját, a mely manapság akár világos, akár sötét legyen a kabát, fehér selyemből készül, még pedig nem is simán, hanem tarajosan, bodrosan vagy zsinórbetét fölé ráncba húzogatva. Azért mondom ezt nagy luxusnak, mert természetesen gyorsan piszkolódik és akkor rögtön friss-sel kell pótolni.

A tavaszi ruhák kelméje a régi és új sima angol szövetek mellett, a csíkos, de nem hosszában, hanem keresztben csíkos kelme, mindenféle, kissé tán nagyon is világos szímben. Láttam drap és fehér, kék-fehér, zöld-fehér, rózsaszín-fehér csíkosat. Nagyon kényes divat mindenkinek, a ki nem nagyon nyúlnak. Ova intem tőle Eva anyánk gömbölyű leányait.

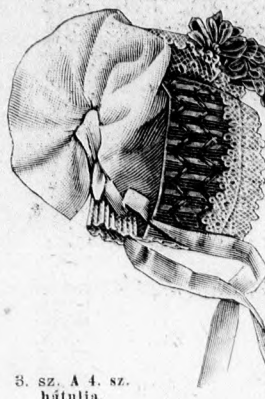
A diszesebb látogató vagy zsurozó ruhákon uralkodik a gyöngy, paszománt és bodordísz.

A derékon a legklasszikusabb formájú és szövésű övvel, a mely néha egyes kövekkel kirakott részekkel van összefűzve, de legtöb-nyire arany-szövés, ódon ezüst, selyem vagy bőrből készül gazdag kivarrással.

A kalapok jóval kisebbek, mint tavaly és csaknem mind abból a kifejléhetetlen rücskös szalmafonásból való, kifelé, befelé, le-és felfelé gyűrgetett karimával, toll, szalag és csipkedíszszel. A nap és esernyők nem igen változtak tavaly óta. *Ida.*

1—2. sz. Tavaszi kalap és gallér. Ehhez 41. és 45. sz. A fekete bordüresikokból készült kalapot 2 cm. széles tojássárga bársonyszalagból varrt rozetták és fekete structollak díszítik. Öblösen hajlitott, elől magasra emelt karimája elől 13, hátul 7 cm. széles. Az egyenes fejrész széle, mely körül keskeny tollbordür fekszik, 6 cm. magas. A világos divatszín posztóból készült, rózsaszínű selyemmel bélelt galléron nyakkivágásba foglalát vándorgallérrészek láthatók, melyek felvarrását elől és hátul 5 1/2 cm. széles tarka selyemmel, gyöngyvel és zsettkövekkel, valamint zsettpikkelyekkel kivarrt selyemripszántok takarják. A betétes szélfogó gal-

1—2. sz. Tavaszi kalap és gallér. Előző 41. és 45. sz.



3. sz. A 4. sz. hátulja.

lért belül hasonló selyembé-  
lis disziti. A gallér felvar-  
rását 10 cm. széles berakott  
pipszelyemcsik-takarja, mely  
elől 9 cm. hosszú kacsokban,  
hátról gyöngyházcattal vég-  
ződik. A derékban felvarrt  
övszalag segítségével a gal-  
lér a testhez feszül. Gallér-  
valamint az ujjrészek szélét  
tüzcissorok diszítik.

4. sz. Kapotkalap kis ba-  
bának. Ehhez 3. sz. Szab.:  
mintaiv XI. sz., 63-65. fig.  
A csinos kalap egyenes ka-  
rimája keskeny kék atlasz-  
szalaggal átfűzött sárga  
szalmafonatu sávokból, feje  
könyvü fehér gyapjuszövet-  
ből, előli kengyelszerű disze pedig,  
melynek támasz-  
tására rajta keresztül vezetett,  
kékkel körülsodort  
drótpánt szolgál, sárgás csipkéből  
készül. A drótfog-  
lalonon elől oldalt 1-1 keskeny  
világos szalagból varrt  
rozetta látható. Elöl kék szalag-  
hurokkal tarkított



8. sz. Kabát rágomolható csuklyával 2-4 éves  
fiúnak. Szab., eleje és magy.: mintaiv V. sz.,  
44a. fig.



9-10. sz. A 12. sz. részei külön.

rész szélén 2 kacsából és 2 lekeményített szélű végből álló  
csokor látható, a hozzávaló batizteszik 13 cm. széles, 80 cm.  
hosszu. A kalap lent be van szegve, a karima előli sarkaira  
belül 36 cm. hosszú, 4 cm. széles batizt kötőszalagot, hátsó  
sarkaira pedig kívül ugyanilyen, tarkón összekötendő, szala-  
got varrunk fel.

20. sz. Kerékpározó öltözet 5-7 éves fiúnak. Szab.:  
mintaiv XVI. sz., 81-86. fig. Nadragja sötétkék sevióból,  
zubbonya fehér-kék sávós flanellből készül. A béleletlen  
nadrág (81-82. fig.) oldalt levő hasitékaihoz zsebeket eró-  
sítünk, alul gumikoro számára szegjük. A nadrág felső szél-  
lén bevarrásokat eszközölünk, a bal előrészt előli szélé  
alá jelzés szerint gomblyukpántot tűzünk, a jobb elejének előli  
széléhez pedig gombpántot toldunk. A nadrág felső szélét  
a bluzra való gombolás végett gomblyukakkal ellátott, 4  
cm. széles sevió és bélésből szabott lényző veszi föl, melyet  
a lényzőre erősített pántokon átfűzött, 4 cm. széles keményre  
bélelt, előli szövetgombokkal átgombolt öv takar. A 83. és  
84. fig. szerint szabott bluz előli szélén jelzés szerint a rán-  
cot bevarrjuk, derékban a nadrág lényzőjén levő gomblyu-  
kának megfelelő gombokat felvarrjuk, alattuk jelzés szerint  
béléssávot alkalmazva. Zseb csak a bal elejére kerül. A  
bluz az előli függélyes jelzésvonal mentén felvarrt gomb-  
és gomblyuk segítségével zárul. A gombolást 5 cm. széles,  
jobb oldalt felvarrt, felében jobbra áthajló laposránc takarja.  
A duplaszövetből vágott és a pontozott vonal mentén  
behajtott galléron (85. fig.) a disze gyanánt szolgáló sötétkék



4. sz. Kapotkalap kisbabának. Ehhez 3. sz.  
Szab.: mintaiv XI. sz., 63-65. fig.



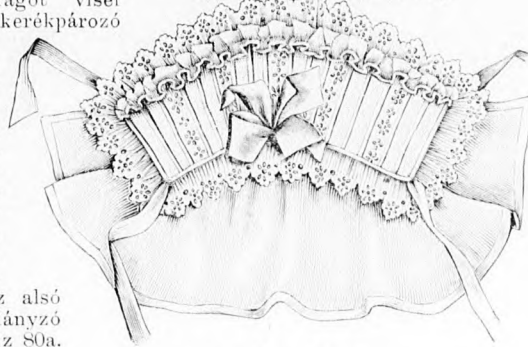
7. sz. A 13. sz. háta.

zsinórt jobboldalt felvarrjuk, balra átkapcsoljuk. Az ujjak szá-  
bátát felében a 86. fig. adja, fent, de alsó szélén is, annak  
közepén kereszt és pont szeriut laposráncba rendezzük, lent a  
vonal mentén kézelőszerűen letűzzük és az ujj varrását a bluz  
oldalvarrására téve, a karöltőbe bevarrjuk.

23. sz. Nadrágszerű szoknya és zakett keré-  
pározó hölgynek. Ehhez 16. és 21. sz. A nadrág-  
szerű szoknya szab.: mintaiv XV. sz., 79-80. fig.;  
a zakett: mintaiv X. sz., 61-62. fig. Kiegészítő  
szabátrészeket lásd a mintaivén és magy. A ke-  
rékpározó höl-  
gyek még min-  
dig kedvelik a  
lapunk által már  
ismételten be-  
mutatott szok-  
nya és nadrág  
szabásmintákat.  
E téren újabb  
időben alig tör-  
tént újítás. Nemi  
javítást jelent  
mai lapunk 23.  
sz. nadrágszerű  
szoknyája, mely  
alul szoknyaszé-  
rűen szétesik, de  
egy az alsó sze-  
gösen átvezetett  
gumiszalag se-  
gítségével össze-  
huzható, a mi  
nagyobb utaknál  
alkalmasabb. A  
szoknya alatt  
feszes színes  
nadrágot visel  
a kerékpározó



5. sz. Mosókalap kis leánynak. Ehhez 6. sz.  
Szab.: mintaiv IX. sz., 60. fig.



6. sz. Az 5. sz. kiterítve.

hölgy. A szok-  
nya számára a  
79. fig. szerint  
2 részt szabunk  
a közepén végig  
egészben, az  
elejét jelző vo-  
nal figyelembe  
vételével; emin-  
tán azonban  
megelőzőleg a  
behajtásokat ki-  
egészítjük és az alsó  
hosszuságból a hiányzó  
részt a kis rajz 80a.  
fig. szerint egészítjük  
ki. Miután mindegyik  
nadrágszárát oldalt  
a duplávalon mentén bevágtuk, mindegyik  
felét 25-től 26-ig összevarrjuk, az előli varrást 25 és 27, a hátsót  
25 és 28 között megcsi-  
náljuk és a szoknyát lent  
4 cm. szélesen szegjük.  
Az oldalt levő hasiték  
hátsó szélét 8 cm. széles  
alsópánt kettős szélé közé



11. sz. Kabát rágomolható ellenző és  
gallérral 2-3 éves fiúnak. Szab., magy.:  
mintaiv VIII. sz., 131-137. fig.

12. sz. Ruha zakettel 5-7 éves  
leánynak. Szab., magy.: minta-  
iv XIV. sz., 67-78. fig.

13. sz. Ruha széles vállgallérral 3-5 éves  
leánynak. Ehhez 7. sz. Szab., magy.:  
mintaiv XIX. sz., 101-102. fig.

erősítjük, az előlihez a 80. fig. szerint duplaszövetből szabott, betéttel ellátott gomblyukas fedőpántot varrjuk. A felső szélét elől a) keresztet a) pontra téve és b) keresztet b) pontra téve, hátul c) keresztet c) pontra és d) keresztet d) pontra téve berakjuk és a ráncokat a törés vonalán letűzzük. Végül a felső széleket 5 cm. széles betéttel ellátott, oldalt gombolt lényő felsőszöve és bélés közé tűzzük. Eredetinken a szoknya, valamint a zsakett kék lodenből készül. A zsakett és a vele kapcsolatos, rossz idő esetén a fejre huzható csuklya béleletlen, ez utóbbi azonban a lehajló gallérral együtt duplaszövetből készül. A gallér még betétet is nyer. Az ujjak a kéz körül betétre helyeztet és azzal együtt áttűzött szövetsíkokkal vannak béleelve, a zsakett alsó széle csakis szövetsávyval. Az előli széleket 12 cm. széles betét és felsőszövettel béleljük.



14-15. sz. A 22. sz. kerékpáröltözék részeltűzött kűtön.



16. sz. A 23. sz. nadrágszerű szoknya.

nyitott szélű szövetspánt adja a dísz, melyet többszörösen áttűzünk. Tűzessorok díszítik ezenkívül a kabátot még előli és alsó szélén, a lehajlogallért és az ujjakat a kéz körül. Az elején a csillaggal jelölt helyekre nagy gyöngyházgombokat varrunk, melyek egyszersmind diszül szolgálják. Szabását az 58. és 59. fig. adja, mely röviditve van adva és a kis rajz szerint meghosszabbítunk. Mai mintáivünk 36-38. fig. a lehajlogallért és az ujjak szabását adja. Az elején oldalt és a nyakon a bevarrást kidolgozzuk, a zsebet bevágjuk, a hasítékot nyitott szélén feltűzött, 4 cm. széles betéttel ellátott szövetspánttal vesszük körül és a zsebet bevarrjuk. Elöl a kabátot 15 cm. széles crős vászonsáv felett posztóval béleljük és a pontosított vonal mentén a gallérral egyben hajtókaszérien kitűzzük.

26. sz. Gallér rátét- és rüssdiszszel. Szab.: mintáiv XII. sz., 65a. fig. Kiegészítő szabásrészeket lásd a mintáivén és magy. A zöld selyemmel bélelt világosszürke gallért hasonló színű himzés és fekete túllaplakáció díszíti. A bélés és betétellátott állógallér szélébe 9 cm. széles laposráncba rakott zöld selyemrüss van fereelve, melyet a galléron itt-ott leöltögetünk. A kapcsolást az állógalléron zöld selyemcsokor takarja, mely két 23 cm. hosszú, pliszírozott végből és két sima selyemből varrt 12 cm. hosszú kacsából áll. A részeket gyöngyházcsattal díszített áttógó egyesíti. A galléron 13 cm. hosszúságban kapesokot varrunk fel. A gallért mai ivünk 45. fig. szerint elől 47. hátul 50 cm. hosszúságban szabjuk, mintáját a 65a. fig. adja.

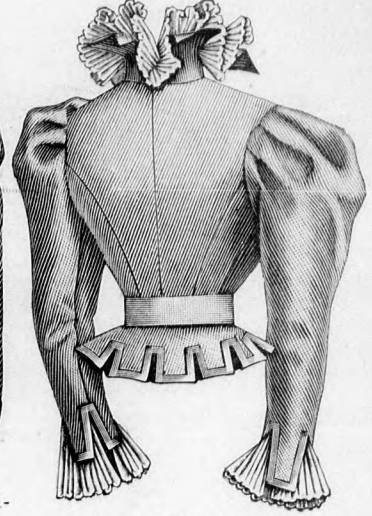
27. sz. Testhezálló kabát pándiszszel. Ehhez 17. sz. A fekete posztókabátára a kép szerint 2 1/2 cm. széles fekete atlasz-sávot tűzzük. Az előli főt 13. lent 9 cm. széles kövászón és posztóval megbélelt szélek begombolásához szövettel átvont gombokat használunk. A nyakkivágásra a hajtókával egyben kitűrt gallért varrjuk.



11. sz. A 27. sz. eleje.



19. sz. A 25. sz. eleje.



19. sz. A 24. sz. háta.

28. sz. Ruha esarppal.

Szab. és a ruha háta: mintáiv XVIII. sz., 97-103b. fig. Kiegészítő szabásrészeket lásd a magy. Az előli kapcsoló fekete sevióruha bélésderékát mai mintáivünk 15-18. fig. szerint szabjuk. A derék felsőszövetét, mely 2 cmnyire derékon alól ér, a behajttással kiegészített 98. fig. után vágjuk, azután vállon és alul kereszt és pont szerint ráncba rendezve a bélés váll-, karöltő- és oldalvarrásába foglaljuk. A szövet alsó szélét az oldalrésztől az első mellvarrásig megerősítjük, innen pedig szabadon hagyjuk. Megjegyezzük még, hogy a legutóbb említett szabásrészek előli szélei 12 cm. széles szövet- és betétbélést nyernek, éppen úgy, mint az előli aláhajló diszrész (99. fig.). Az előli szövet fölvarrása előtt a 97. fig. szerint vágott, a sima vonalig jobbra fölvarrt, balra átkapcsolt ellenzőt alkalmazunk a bélésre. Az ellenzőt fehér atlaszból, fehér csipkével átvonva készítjük. A hát- és oldalrészt egyben sima sevióval borítjuk. A 100. fig. szerint szabott fehér atlaszgallért hátul csokor alatt kapcsolt, berakott selyemgázcsikkal takarjuk. A derékon és szoknyán kép szerint alkalmazott disz a következő módon készül: A szövet szélét 2 cm. mély cakkokba vágjuk, a



20. sz. Kerékpározóöltözék 5-7 éves fiúnak. Szab.: mintáiv XVI. sz., 81-85. fig. 21. sz. Öltözék osztott szoknyával kerékpározók számára. Ehhez 14-15. sz. Szab., magy.: mintáiv I. sz., 1-11. fig. Kieg. szabásrészeket lásd a mintáivén. 22. sz. Nadrágszerű szoknya és zsakett kerékpározó hölgynek. Ehhez 16. és 21. sz. Szab. és a nadrágszerű szoknya: mintáiv XV. sz., 79-80. fig. Zsakett szab. mintáiv X. sz., 61-62. fig. Kieg. szabásrészeket lásd a mintáivén és magy.



21. sz. Testhezilló kabát feldött lebbengéssel. Ehhez 19. sz. 25. sz. Bő kabát tűzessorokkal. Ehhez 18. sz. Szab.: mintáiv VIII. sz. 58-59. Kieg. szabásrészeket lásd a mintáivon és magy. 26. sz. Galér rátét és rüszdisszel. Szab.: mintáiv XII. sz. 63. fig. Kieg. szabásrészeket lásd a mintáivon és magy. 27. sz. Testhezilló kabát pántdisszel. Ehhez 17. sz. 28. sz. Ruha csarppal. Szab. és araba visszája: mintáiv XVIII. sz. 67-103b. fig. Kieg. szab. lásd a mintáivon és a magy. 29. sz. Ruha ujszabásu szoknyával. Ehhez 30. és 43. sz. Szab. magy.: mintáiv II. sz. 12-26. fig. Kieg. szabásrészeket lásd a mintáivon. 30. sz. Ruha pántdisszel. Ehhez 38. sz. Szab., a ruha háta és magy.: mintáiv XVII. sz. 87-90a. fig. 32. sz. Tavasszi állatrető pilséffórral. Ehhez 40. sz. Szab. és visszája: mintáiv XXII. sz. 125-130a. fig.

nyitott szélét behajtuk, 5 cm. széles, dupla világoskék selyemsávrá helyeztük, mely a cakkokon 1 cm. szélesen túl megy és a sávon letűzzük. A kék sáv szélén 1 sor fehér, 1 sor fekete sujtás, a cakkokon fekete tamborirozás látható. Az előli disz kép szerint hátul is folytatódik. Az ujjak bélése és felsőszövetből a 101-103. fig. szerint készülnek. A 101. és 102. figurán a behajtás kiegészítendő. A bélésnél a cakkos kivágás figyelembe nem jön, hanem függélyes irányban az alsó szélég szabjuk. Azután a 101. és 102. fig. (csakis a bélésen) a csillagtól duplapontig összevarrjuk, avarrást 8 cm. széles világoskék selyemcsikkal takarjuk, a 101. és 102. fig. szerint szabott felsőszövetrészeket, melynek széleit behajtottuk, a bélésre alkalmazzuk, azután a 101-103. fig. számok szerint összevarrjuk és fent keresztet pontra téve berakjuk. Az állógallérra a rojtos végű világoskék esokorra kötött selyemsávt alkalmazunk. A szoknya szabását március közepén megjelent számunk 1-3. fig. adja (lásd a hozzátartozó magyarázatot). 9 cm. széles baloldalt esokorra kötött rojtos végű esarp övezi a derekat.

30. sz. **Ruha sujtásdiszszel.** A barna ruhát sujtásorok díszítik, előli szöveve ollalt, a bélésderék pedig előli közepén képesoldandó. A szivalaku kivágást oldalt és az állógallérral hátul kapcsolt szövetellenzővel látjuk el. Az állógallért hátul esokor alatt végződő krepiszrozzettával díszítjük.

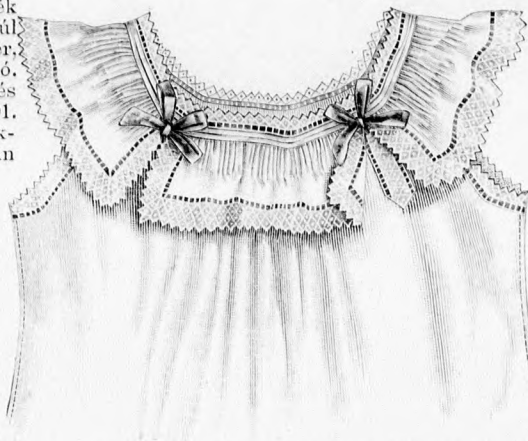
32. sz. **Tavaszi átlavető pliszé-fodorral.** Ehhez 40. sz. Szab. és a visszaja: mintái XXII. sz., 125-130a. fig. Az átlavetőt világos divatszím gyapjuszövetből készítjük, hasznószínű selyembéléssel. A bélés és felsőszövetből készült elő-, hát- és vállrészt a 125-127. fig. szerint vágjuk; a 125. és 126. figurán a behajtás kiegészítendő. Azután a részeket szám szerint állítjuk össze a 125. és 126. figurát csillagtól az előli szélekig és hátul ismét csillagtól a hátsó varrásig szükség szerint behuzogtatjuk és a rancokra belül 5 cm. széles rézsut pántot varrunk. Az alsó széleket esuesba varrt, balra 7 cm-nyire áthajló, esokor alatt kapcsolt rancos öv takarja. A hátrészszel egyben szabott gallért belül a sima vonalig 17 cm. széles, 236 cm. bő, huzott sárgás tüllcsipkével borítjuk. A 128-130. fig. szerint selyembélés és betétből szabott díszrészt szám és jelek szerint illesztjük a gallérra. Az előli kabátszerű részt, a gallér külső felvarrását és a díszrészt szélét, valamint ennek felvarrását 3 cm. széles selyem pliszéfodorral takarjuk. Paszomántigarak és a díszítésre felvarrt rozetták egészítik ki az előli kapcsolt átlavető díszét.

36-37. sz. **Nadrág és vállpántba foglalt ing hölgyeknek.** Szab.: mintái VII. sz., 51-57. fig. Az ujjak és a duplaszövetből (madapolamból) vágott vállpánt szélét 2 1/2 cm. széles rátűzött csikkal béleljük és azt kihurkoljuk. Az előli és hátsó ingalját az 51. és 52. fig. szerint szabjuk közepén végig egészben, a felső csucstól mérve 160 cm. hosszú, 100 cm. bőségben. Az előli vállpánt szabását az 53. fig. adja a baloldali vonalával, a hátsó vállpánt pedig az 54. és 55. fig. a két utóbbi rész közepén végig egészben marad.

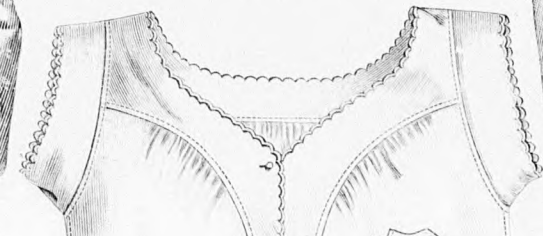
38. sz. **A 31. sz. szoknyája.**



41. sz. A 2. sz. háta.



35. sz. Nappali ing hölgyeknek. Szab. magy.: mintái XXIV. sz., 138. fig.



36. sz. Hálóing hölgyeknek. Szab. magy.: mintái XX. sz., 113-119. fig.

Az előli ingalját csillagtól csillagig, a hátsót középtől csillagig behuztuk és a vállpánt duplaszöveve közé foglaltuk. A vállakat 122-től 123-ig egymáshoz erősítjük, az előli széleket pedig gomboljuk. A hasonló szövetből készült nadrág alsó, 46 cm. bőre behuzott szélét 2 cm. széles duplapánt közé foglaltuk, ugyancsak a pántba tűzzük a 6 cm. széles, 58 cm. bő hurkolt fodrot. Behuzott felső szélét duplaszövetből vágott, huzókorecal ellátott lényöbe foglaltuk. A nadrág szabását az 46. fig. adja; a behajtás kiegészítendő. A fél

előjét jelző vonalat figyelembe kell venni. Az előli összevarrt öv szabását az 57. fig. adja.

44. sz. **Kemény betétszínór szoknyába.** (Törvény által védve.) Az indiai nővényrostokból készített dróttal átsavart ellentállásra képes és mégis hajlékony zsinórt tetszésszerűt sorokban a szoknyabélésbe vagy pedig az alsó szoknyába foglaltuk kép szerint, hogy ezáltal a könnyű szövetből készült ruhának a testhez való simulását megátalja.

47. sz. **Dupla gallér.** Szab.: mintái VI. sz., 45-50. fig. A rövidítve adott 45. fig. az 50a. fig. kisebbített rajza

szerint meghosszabbítandó, ez adja a sötétkek, sárga és zöld kockás erős gyapjuszövetből készült duplagallér felső és alsó részéhez a szabásmintát. A felső és alsó gallér számára két-két részt szabunk, még pedig a felsőt a kis rajzon látható vonal szerint. Az alsó részeket hátul 107-108-ig összevarrjuk, a felsőket pedig a nyakkivágástól 16 cm-nyire egymáshoz erősítjük és a hátsó szélein az alsó szélekhez hasonlóan 1 cm. szélesen beszegjük. Az előli széleket 8 cm. szélesen kemény bélésel látjuk el, az alsó részhez pedig baloldalt nyelvet toldunk a 22 cm. hosszúságú kapcsolás alá. Felsőszövet és betétből a 46-48. fig. szerint az állógallért szabjuk és a részek varrásait szemközt fordítjuk. A gallér felső szélét belül szövetel borítjuk, alulról pedig 4 cm. széles klottal béleljük. A pántok számára az 50. fig. szerint 1 részt, az 49. fig. szerint pedig 2 részt szabunk közepén végig egészben. Az előbit hátul, az utóbbiakat pedig előli az állógallérra és a vándorgallérra gomboljuk a csillaggal jelölt helyeken felvarrt gombok segítségével.

51-52. sz. **Napernyők.** (Entoutcas.) Az 51. szám sárga tafetaernyő 42 cm. nagyságú selyemhuzatát 10 cm. széles sárga barna csíkos szalagból varrt fodor egészíti ki. Mind a fodron, mind pedig a huzaton 4 cm. széles fekete csipkebetét látható. A fodor felvarrásánál fekete krepisztejeske van közbe foglaltva. A huzat fölött tafotából és krep-



36-37. sz. Nadrag és vállpántba foglalt ing hölgyeknek. Szab.: mintái VII. sz., 51-57. fig.



38. sz. A 31. sz. szoknyája.



39. sz. A 29. sz. szoknyája.



40. sz. A 32. sz. eleje.



43. sz. A 29. sz. háta.

44. sz. Kemény betétszínór szoknyába.



42. sz. A 65. sz. háta.





65. sz. Ruha sajátzerü díszszel. Ehhez 42. sz. Szab. a szoknya visszája: mintáiv XIII. sz., 66-68a. fig. Kiegészítő szabásrészeket lásd a mintáiv és magy.

Felelős szerkesztő: Csepreghy Ferencné. Kiadótulajdonos: Rákosi Jenő Budapesti Hírlap újságvállalata (igazgató Zilahy Simon). Budapesti Hírlap nyomdája.

A mai nyolcoldaltal fölaphoz színes divatkép, kézimunka- és szórakoztató melléklet, valamint szabásmintáiv van csatolva.



Utánnymás tilos.

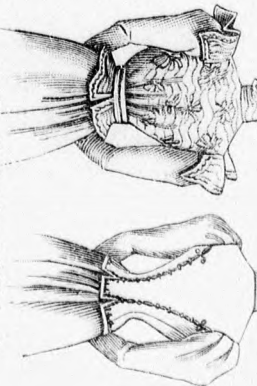
# DIVAT UJSÁG.

BUDAPEST, 1898. április.

1. fig. Ruha nyitássalisszel. A egyujtkelméből készült ruha derekat az uja kivételével, kép szerint nyitással díszítjük. Az elől szétrálc felbontóvet látni engedő a hajlásokba varrott szakmámervelejtől és csipkebetéttől készült bizretsz, a mely elől a kapcsolást fedli. Csipkefodor van az allógalléba esnyábaráccsalve. Alkaszalagóv tedi a lobbeny felvartákak.

Fig. 1.

Fig. 2.

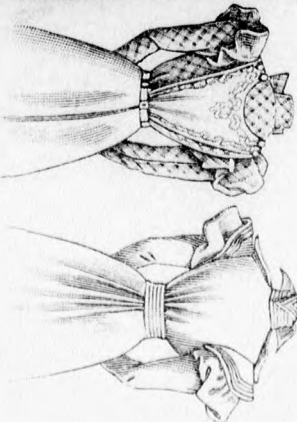


2. fig. Uleai ruha kabattal. Az egyszernél elől kapcsoló kabattalkészült posztórnákt kép szerint fekete sujtakivarrás ékíti.

3. fig. Ruha gyphlmreseei. Két árnyalathán dolgozott apró ecélgyönggyel vegyített gyphlmzés ékíti a derék díszeszt és a folytatásnak képzés szoknyára varrott. Font 16, lent 40. cm. széles tabliért. Az előres díszet jobboldalt az előlkapcsos kockás buzra varrtak és balra át kapcsoljuk. Nagyobb acélgyomb és a szoknya lenyígté fedő alaszszalagra húzott apró acélcsatok egyszitk ki a ruha díszék.

Fig. 3.

Fig. 4.



4. fig. Ruha paromáldiszszal. A gvaipin krepp ruhát öt szorosán egymástól esekély távoliságban felvarrott 1/2 cm. széles gvaipuszszhor ékíti kép szerent. A betét és látni kapcsoló allógallér epp így vannak ékítve. A betétre a vállról fehér díszeszek hngyolnak, a melyeket zshnór és gomb ékít.



## Divatos hajviselet.

1. fig. Diszes, társaságba való fésülködés. A hullámosra sütött haját hátul szorosra kötjük és két 60 cm. hosszú hajtincsből csokros kontyot tűzünk. A haj végét apró fürtökre sütjük. Diadém és szárnyak képezik a diszt.

2-3. fig. Otthonra való fésülködés. A hátul szorosra megkötött haját egy felálló csokorba fordítjuk, a melynek a fülön a haj végét keresztül huzva, kontyba rendezzük és teknőshéjtükkel tűzzük meg.

4. fig. Estélyre való fésülködés. A hullámosra sütött haj végét fürtöcskékre sütjük és jó magas kontyba tűzzük. Fönt egy magasan álló kacsot tűzünk és a körül rendezzük a fürtöket. Kócsag a disz.

5. fig. Színházba való fésülködés. Ennél is a magasra állított konty körül rendezzük el a fürtöket, míg két hajtincset előre hagyunk egy kissé hajolni.

A tulsó oldalon szines divatkép.