

Az öltözködés művészete.

A fehérneműre, piperére  
és kézimunkára nézve  
a legjobb tanácsadó.  
Színes divatképek  
szabásrajzok  
és szórakoz-  
tató melléklet.

# DIVAT ÚJSÁG

A Divat Újság megjelenik havonként kétszer, minden hó elején és közepén. Szerkesztősége és kiadóhivatala: Budapest, VIII. kerület, Rókk Szt. István-utca 4-ik szám. Előfizetéseket csakis naptári 1/4, 1/2, 3/4, és egész évre fogad el bármelyik hazai könyvkereskedés meg a kiadóhivatal.

negyed-  
esztendőre **1 frt 10 kr** postai  
székküldéssel.

Minden számban szórakoztató melléklet és kétfoldalas szabásminta-iv. Havonként színes divatkép és kézimunka-melléklet. A hónap második felében megjelenő számhoz felváltva a Tündér-Újjak külön mintarajz-lappal, a Családi Monogram-Album lapjai és színes kézimunka-kép.

## A divat.

A tavasz virágai szimpóniában alig vetélkedhetnek a divat által portált ragyogó kelmék szingazdag-ságával. Már a tavaszi ruhákon is látszik, hogy mily világosak és színesek lesznek a nyári ruhák. A szingazdagságon kívül még a szoknyaforma határozott változását kell mindenképp konstataálni. Már az angol ruha sem áll tisztán sima szoknyából, az is legalább a szoanya hátsó részét keresztben ketté osztja, ha még az első lapot meg is hagyja, hogy az alakot lehetőleg megnyújtsa vele, teljes hosszában. A mi a franciákat illeti, azok nem elégsznek meg annyival. Azok a ketté osztott szoknyát különféleképpen osztják ketté. Hol úgy, hogy elől a toldás alig 20-30 cm. magas, hátul pedig felhúzódik a hasitélig, hol pedig a szoknya első része húzódik fél-kerekben a lényögi, a csipőre simulva és azt követi a lent körül kiráncosodó toldalék, hol pedig a toldott fodorrészt még másik két-három fodor díszíti. Szóval a figyelem most az egyszer teljesen a szoknyára fordul minden más mintha mellékes volna.

Egy azonban bizonyos legyen az a szoknya angol avagy francia minta (mert a divat ma még nem ismer csak két nemzetet) akár végig egyenes vagy duplán-toldott és díszített, csipőre mindig úgy simul, mint a keztyű és van olyan is, a melyen egyetlen egy ránc sínes, még hátul sem, csak simán van legombolva akár egy ruha derék. Es ennek a szemre kissé tán kényes divatnak



1-2. sz. Kalap virág- és toldásruha és elegáns sötétkabát. Kabát háta 8. sz. Szab.: mintáiv XXII. sz., 127-131. fig.

vannak az asszonyokra nézve kiszámíthatatlan előnyei. Az első és tán legfőbb az, hogy szinte lehetlenné teszik a gyárilag átlagos természetekre készült kemény páncélfűzők használatát, hanem végre arra fogják bírni még a legfővényebb s legfelületesebb asszonyt is, hogy mesterségében a legjobb termékű vállfűzőkészítővel finom, hajlékony, az egészségügy legmesszebb menő követeléseinek is mindenben megfelelő fűzőt varrasson magának. Most hiába, a testhez simuló feszes szoknyát csakis ilyenre lehet szépen viselni. Mert nem elég ám, hogy a ruha divatos legyen, az ilyen, a természet minden előnyeit fitogtató és minden hátrányát eláruló szoknya a leggondosabb öltözködést követeli.

Es ezzel eljutottunk a mai divat másik nagy előnyére, a gondos öltözködés nélkülözhetetlenségére. A divatos ruha legyen ma még oly egyszerű, a leggondosabb öltözködést követeli, hogy jól álljon. Azért nem kell az öltözködésre az időt sajnálni.

Ha soha gondtalanul el nem hívizáljuk az időnket, lehetetlen, hogy még a legfoglaltabb asszonynak is elég ideje ne legyen ahhoz, hogy úgy ott-hon, mint az utcán minuciózus gonddal, a szemnek tetszetősen ne legyen öltözködve. Az egész csak — mondom — egy kis gondba, egy kis előrelátásba kerül. — Abba, hogy ne öltözködéskor jusszon eszünkbe, hogy jaj, a nyakfodrom már gyürrött jaj, a ruhám gomb hujja, jaj, a zsinórom lepattant, a keztyűm elhányódott, a fátjolom kilyukadt, a cipőmben kopott a zsinór stb. Az asszonynak mindig és állandóan egy kis gondja legyen a ruha-



3. sz. A 41. sz. háta.

Pedig mindez szorosan ösztartozik és csak az ad egy tökéletes és szép vonzó egészet, még akkor is, ha az asszony nem szép és nincs az a szép asszony, a kit a gondatlan, hanyag, rendetlen öltözködés tönkre ne tenne.  
*Ida.*

1-2. sz. Kalap virág- és tolldíszszel és elegáns sítakabát. Kabát háta: mintáiv XXII. sz., 127-131. fig. A kalap drót és tüllből készült vázát pikkelyvel kivarrt ráncos fekete tüll borítja. Jobboldalt a kalap belső karimájából magasan hajló sárga rózsaszín és fekete struktollak adják a díszet. Elöl a fején acéltü tartja össze a ráncokat. A fekete ripszselvem - kabát tükröző piros selyemmel van bélelve, a mely a kabát szövétébe jelzés szerint beleékelte és gyöngyökkel kivarrt tüllbetéten átlátszik. A rövid lebony ripszselvemből, a gallér tükröző selyemből készül, ugyancsak ez utóbbiból való a duplaszövetből vágott harangujj is. A betéttel ellátott és megbélelt gallért himzett tüll takarja. A lebony és az elől-hátul húzott kabát 8 cm. széles betétes ripszöv által áll kapcsolatban. A kabát szabását a 127-131. fig. adja, ez utóbbin a behajtás kiegészítendő. Az ujjakra a felső vonal mentén felvarrt, húzott pliszéfodor tafotából készül és 11 cm. széles, az alsó ehhez hasonló fodor 13 cm. széles, mindkettőre kreplisz borul. Ezenkívül jelzés szerint himzett tüllbetét díszíti az ujjakat, a melyet itt szintugy, mint a kabátkán 1 cm. széles, laposan bearakott tüllbetét határol. Az állógallérba 5 cm. széles pliszírozott és krepliszszel borított selyemfodrot félce-

jára és a mikor teles ideje van, akkor siessen rendbe hozni az apró hibákat és rendtelenségeket, ne akkor a mikor már öltözködni kell.

De hát ez talán nem is divatlevél, hanem elkésett böjti prédikáció; de önkénytelen szaladt a tollamra, mert a legutóbbi sétámon is elszomorodva tapasztaltam, hogy mennyi már mi nálunk is hál istennek a szép és jó ruha, de fájdalom, hogy mily kevesen vannak, a kik a szép ruhát szépen tudják viselni, pedig ez csaknem a fő dolog. Azon, a ki jól tudja a ruháját viselni, minden tiszszerte szebbnek látszik, mint azon, a ki semmi gondot, semmi figyelmet nem fordít az öltözködésére, tartására, járására, ülésére, állására.



4. sz. Mosórúha bluzderékkel. Szab. és hátkép: mintáiv XIII. sz., 69-70a. fig. Kieg. szabásrészeket lásd a mintáiv és magy.

5. sz. Ruha cémás selyemből, oldalt képes bluzderékkel. Szab. és hátkép: mintáiv V. sz., 24-28a. fig. Kieg. szabásrészeket lásd a mintáiv és a magy.

6. sz. Ruha mosóelyemből. Szab., hátkép és magy.: mintáiv VII. sz., 29-33a. fig. Kieg. szabásrészeket lásd a mintáiv és a magy.

lünk, a melyet kihajtvá, itt-ott leöltögetünk, ezáltal laposráncokat képezve. A jobb előli szélhez 25 cm. hosszúságban 13 cm. széles krepliszszel készült pliszéfodorból szabót varrunk. Vállakon fekete atlaszszalagból eszkor látható. A kabát elől képesoldók. Az ujjak a karöltő bőségének megfelelően behuzandók és 13-at 13-ra téve bevarrandó.

4. sz. Mosórúha bluzderékkel. Szab. és hátkép: mintáiv XIII. sz., 69-70a. fig. A sárgásfehér mintás kék batizstruha bluzának elejét kép és jelzés szerint keskeny szegélyekbe varrt beleékelte rézsut sávval és trimingbetéttel díszítjük. Ugyanilyen betét határolja az állógallért, melybe 2 cm. széles keskeny fehér csipkével szegélyezett batizsfodrot félcelünk. Hasonló 3 cm. széles fodrot varrunk az ujjakra és elől négy sorosan, szabót képezve, a jobb elejét. A derékát elől-hátul a derékbőségnek megfelelően bluzszerűen behuzzuk. A simán bélelt elő- és hátrész szabását mai mintáivünk 69-70. fig. állógallér, belés- és felsőszövetujjakat április elején megjelent számunk 10. és 23. fig., valamint ápr. közepén megjelent számunk 53. fig. adja. A külön dolgozott felső- és belésszoknyát közös lényöbe erősítjük és április elején megjelent számunk 32. fig. szerint szabjuk.

5. sz. Ruha cémás selyemből, oldalt képes bluzderékkel. Szab. és hátkép: mintáiv V. sz., 24-28a. fig. Ez a fényes, lágy tapintású szövet a legelegánsabb újdonságok közé tartozik, mely számos előnyénél fogva, de különösen olcsósága miatt nagy kelendőségnek fog örvendeni. Ez a szövet ajánlható nemcsak alkalmi díszesebb ruhák, hanem nyári ruhák anyagául is, megfelel egész öltözetnek, valamint bluznak is. Az 5. számunkkal feltüntetett ruha orgonaszínű pettyes szövetből készül, tükröző árnyalatokkal. Az oldalt képes bluzderék sárgás gipűcsipkével és 1 cm. széles, fehér atlaszszalagból rakott rüssel van díszítve. A vállpánt 2 cm. széles keresztsegélyekbe van tűzve. Az előli vállpánttal egyben átkapcsolt állógallérba, hátul tarkóban 8 cm. széles, 95 cm. hosszú selyemcsikből fodrot alkalmazunk, belül 10 cm. széles csipkét varrva rá, melyet 13 cm. hosszúságig behuzogatunk. Az ujjakat lent a vonalig fehér selyemmel

béleljük, betéttel látjuk el és a vonal mentén beleékelte 16 cm. hosszú, a kéz körül 22 cm. bő, készüléserű részszel egészítjük ki. A bluz számára belésből a 24-25. fig. szerint az elő- és hátrészeket és a 26. fig. szerint szintén belésből az előli vállpántot szabjuk, még pedig a keskenyebb balfele vonalának figyelembe vételével.



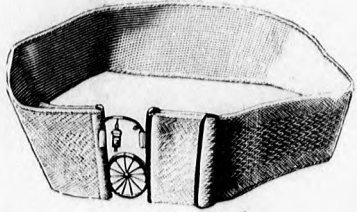
8. sz. Elegáns sítakabát. Hátkép a 2. számhoz. Szab.: mintáiv XXII. sz., 127-131. fig.



7. sz. A 40. sz. előlől.

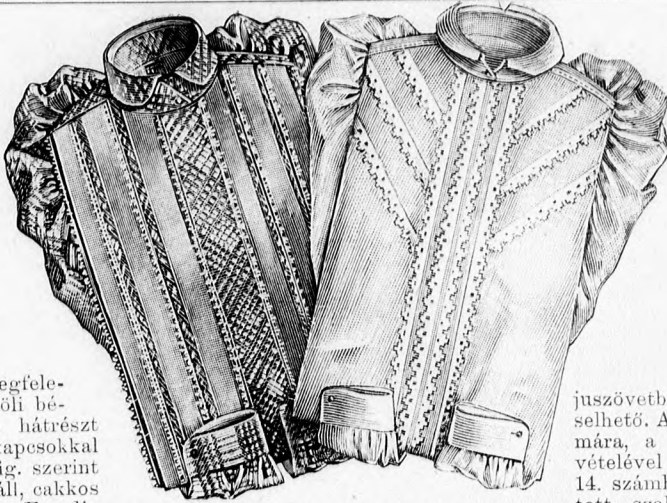


sz. A 41. sz. előlől.

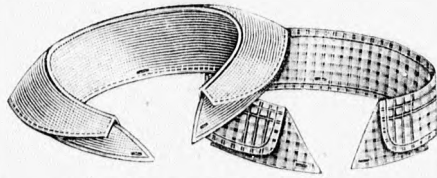


10-12. sz. Sportív és bros hölgyeknek.

Az előli vállpántot, a bal elejét, a mennyire azt a vállpánt nem fedi és a hátrészt a nyakcsigolyából a vonalig a fent említett szegélyes felsőszövettel borítjuk meg, előzőleg azonban a hátat összeállítjuk, a vállpántot számoknak megfelelően a jobb előli bélése erősítjük, az elejét és a hátrészt összevarrjuk és az előbbi kapcsokkal látjuk el. A csipkedisz a 27. fig. szerint összeállított két sor csipkéből áll, cakkos szélé fent és lefelé határt képez. Ez adja a lebentyt is. E csipkét a jelzővonalokon belül selyemszövettel béleljük, a felső vonal mentén a bélésből készült vállpántra, hátrésze és az elejére felféreljük. Baloldalt a csipke behajtására megfelelő hosszúságu darab számításba veendő. Az alsó vonal mentén a csipkét a derék bőségnek megfelelően behuzzuk és a bélésre erősítjük. A felső cakkokat a vállpánton és a derékon megerősítjük, az alsók a lebentyt képezik. Derék körül 4 cm. széles, elől kapcsolt szövetív feszül. Az előli vállpánt a csipkés alsó részszel egyben átkapcsolódik. A felsőujj felsőszövetét a 28. fig. szerint szabjuk, a bélésből való felső- és simán bevont alsóujj vonala ugyanezen mintán látható, melyen a behajtás kiegészítendő. A felsőszövetből vágott felsőujj kétoldalt kereszt- és pont szerint van berakva és a hélesujjnak megfelelően behuzva. A végig bélelt szoknya és állógallér szabását apr. közepén megjelent számunk 19. és 33. fig. adja.



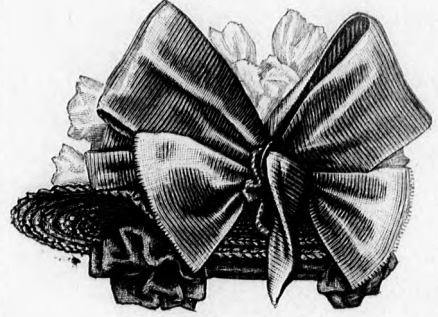
13-14. sz. Bluzing felgombolható gallérral. Ehhez 15-16. sz. Szab., magy.: mintáiv I. sz., 1-10. fig.



15. sz. Gallér a 14. szhoz. 16. sz. Gallér a 13. szhoz.

10-12. sz. Sportív és bros hölgyeknek. A 6 cm. széles, fehér gyapjuszalag (20. sz.) sárgás fémosattal zárul, mely biciklit ábrázol. A 11. számú természetes nagyságban ábrázolt bros zománcfestésű fémből labdaverőt tüntet fel, a labdát fehér viaszgyöngy helyettesítheti. A kerékpárt ábrázoló 12. számú acélbros természetes nagyságban van megadva.

18. sz. Sportöltözet rövid bő zsakettel serdülő leánynak. Szab. hátkép: mintáiv VIII. sz., 39-43a. fig. Kiegészítő szabásrészeket lásd a mintáivén és magy. A sikkes öltözet szoknya és zsakettből áll és mosóvalamint gyapjuszövetbluzával viselhető. A bluz számára, a gallér kivételével a 13. és 14. számhoz nyújtott szabás, még pedig mai ivünk 1-4. és 7-8. fig. használható; a széles lehajlógallér szabását mai ivünk 43. figura, a fehér gyapjuszövet szoknyáét április közepén megjelent számunk 29. fig. adja. A szoknyát kép szerint, mintegy 25 emnyire felső szélétől három sor 1 1/2 cm. széles, kék gyapjugaland disziti; lent 12 emnyire a szegéstől a belső foglaló csik szélé mentén át van tűzve. Az előli és alsó szélén, valamint az ujjakon betéttel bélelt, felsőszövet fölött áttűzött zsakett szabását a bélés és betéttel ellátott, számok szerint a zsakettbe alkalmazott fehér gyapjuszövetből készült matrózgallér a 41. fig. szerint szabandó.



17 sz. A 26. sz. háta.

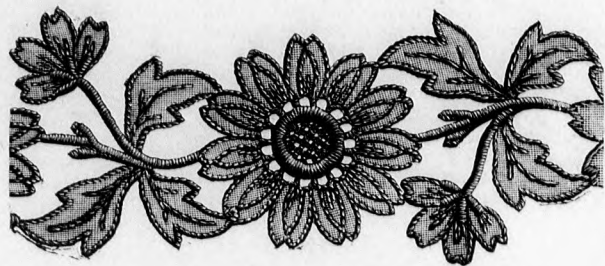


18. sz. Sportöltözet rövid bő zsakettel serdülő leánynak. Szab., hátkép: mintáiv VIII. sz., 39-43a. fig. Kieg. szabásrészeket lásd a mintáivén és magy.

19. sz. Sportöltözet 11-13 éves leánynak. Szab., magy. és hátkép: mintáiv VIII. sz., 44-48. fig. Kieg. szabásrészeket lásd a mintáivén és magy.

20. sz. Sportöltözet oldalt kapcsolt bluzzal. Szab.: mintáiv VII. sz., 34-38. fig. Kieg. szabásrészeket lásd a mintáivén és magy.

21. sz. Sportöltözet toldott szoknyával serdülő leánynak. Szab., magy.: mintáiv IX. sz., 44-48. fig. Kieg. szabásrészeket lásd a mintáivén.



22. sz. Himzett gázbordűr ruha- és kabátfélék díszítésére.  
Természetes nagyság.

szövetét a 38. fig. adja. A 37. figurán a sima felsőszövetvel bevont alsóujj vonala figyelembe veendő. A bluz jobb elejének szélét betétre helyezett, 10 cm. széles felsőszövetvel béleljük, szélét hasonló szövetből szabott pánt határolja, derékban a bluzra, belül jelzés szerint gumiszalag felvételére szolgáló szövetsávót tűzünk. A számok szerint felvarrt állógallér betétet és bélést nyer. A felsőujj felsőszöve a duplavalon mentén átmetszendő, a hasíték mellő széléit egészen a felső szélig behuzogatjuk úgy, hogy ez utóbbi a középső sávval találkozzék, melyet rá is tűzünk. Az ujj felső szélét úgy huzzuk be, hogy jelei a bélésujj megfelelő jeleire essenek.

22. sz. Himzett gázbordűr ruhák és kabátfélék díszítésére. Természetes nagyság.

23. sz. Ruha húzott szoknyával és hajtókával. Szab.: mintáiv XXVI. sz., 141. fig. Kiegészítő szabásrészeket lásd a mintáivén és magy. A könnyű világoszöld selyemruha felsőszoknyája és hajtókagallérjának

20. sz. Sportöltözet oldalt kapesolt bluzzal. Szab.: mintáiv VII. sz., 34-38. fig. Kiegészítő szabásrészeket lásd a mintáivén és magy. A kék-fehér csíkos lawn-tennis-szövetből készült ruha szoknya és bőrvövel leszorított bluzból áll. A bokáig érő szoknya szabását április közepén megjelent számunk 29. fig. adja. A bluz bal és jobb elejét a 34. és 38. fig. szerint szabjuk, miután a behajtásokat kiegészítettük, a bal előrészt csakis a jelzévonalig ér. A hátrész szabását a 35. fig., az állógallérét, melyen a bal felének vonala figyelembe veendő, a 36. fig. a bélésujját a 37. fig. és a felsőujj felső-

disze gutrirozott. Az 5 méter bő szoknyán a ráncok alul 20 cm. hosszan szabadon kiugranak, melyek egy fodrot képezve, egyébként 4 cm-nyi közökben kétszer sűrűn, egymásmelletti sorban gufirozott vagy pedig behuzogatjuk. Az így elkészített szoknyát a bélésszoknyával közös lénzöbe erősítjük. A bélésderék, állógallér és bélésujj szabását április elején megjelent számunk 15., 18., 20. és 22. sz. fig. adja. A húzott szövetvel borított, bélés és betéttel ellátott hajtóka mai ivünk fig. szerint készül.

26-27. sz. Nyári kalapok. Ehhez 17. sz. A 26. számunkkal ábrázolt, mélyen arca eső kalap hátul egy támasztó kengyellel magasra van emelve. Anyaga lilaszínű szalmafonat. A karima körül 9 cm. széles, a fej 4 cm. magas. Hátul a fejpánthoz illeszkedő és lefelé konvuló karimtakart kengyel szintén szalmából, drót és kemény gázból készül és 6 cm. széles. Kétoldalt a bársonyból varrt nagy rozetta helyezkedik reá, a tetőt pedig sötétpiros mályvakoszoru takarja egészen. Hátul 14 cm. széles, lilaszínű ripszszalagból varrt, acélsattal összetartott eszkort varrt a kalapra, mely csokor két 14 és két 16 cm. hosszú kaesből, valamint két 15 cm. hosszú végből áll. A 27. számú kalap köröskörül 11 cm. széles, oldalt magasán emelt karimája fehér fantázia-fonattal, míg a 12 cm. magas, hegyes fejrész 7-es szalma-fonattól. A dísz 10 cm. széles, keskeny fe-



23. sz. Ruha húzott szoknyával és hajtókával. Szab.: mintáiv XXVI. sz., 141. fig. Kiegészítő szabásrészeket lásd a mintáivén és magy.

24. sz. Ruha hajtókával és ellenzővel. Ehhez 31. sz. Szab., magy.: mintáiv XIX. sz., 106-109. fig. Kieg. szabásrészeket lásd a mintáivén.

25. sz. Bluz paszpallal. Ehhez 38-39. sz. Szab., magy.: mintáiv XXIV. sz., 136-137. fig. Kieg. szabásrészeket lásd a mintáivén.

26-27. sz. Nyári kalapok. Ehhez 17. sz.

padon kúgranak, mint-  
etti sorban gutirozzuk  
özös lényöbe erősítjük.  
15., 18., 20. és 23. fig.,  
őn megjelent számunk  
hajtóka mai ivünk 141.

bársonyszalaggal borított fehér tafetaszalag adja, melyet a fejrész körül dudorosan elhelyezünk, helyenkint finom fehér pettyes tülllel egészítve ki a közöket, hátul kissé oldalt dus csokrot varrunk beléle, mely fehér kakastoll esokorhoz támaszkodik.

32. sz. **Csipke-ernyő.** Az ernyő 42 cm. nagvságu fehér szaténmervelő huzatába széléttől 4 cmnyire 9 cm. széles fehér csipkebetét ékelődik. A reaboruló csipke fodrot képez és 55 cm. széles. Fent sűrűn behuzogatjuk és csipkerüssel takarjuk. A fogantyúval együtt 94 cm. hosszú, sárga lakkozott botra fehér ponpon és huzott csipkében végződő fehér selyemzsinórt esavarunk.

35. sz. **Bluz himzett vállpánttal.** Szab., visszaja és hátkép: mintáiv XII. sz., 66-68. fig. Kiegészítő szabásrészeket lásd a mintáiven és magy. A hátul kapcsolt, tarka kockás zefirbluz vállpántja 4 cm. széles batiszt és szegélyekbe varrt batisztsávból van összeálltv. Határát lefelé eső, szegélyekbe varrt 4 cm. széles zefiresik takarja. Kétoldalt hasonló pántok kísérik a vállpántot, mely pántok csücsben végződnek és a vállpánton tul menve, csillagig folytatódnak. Vállon és alsó végükön könnyedén bevarjuk. Az álló gallérba 5 cm. széles, előre keskenyedő, duplaszövet fodrot fércelünk. Az elő- és hátrészre vonaljelzés szerint gumikorot tűzünk és 5 cm. széles szövetövel a bluzt leszorítjuk. A hátsó gombolást 5 cm. széles szövetövel takarja. A 66. és 68. fig. szerint az előli és hátsó bélészövetet szabjuk, a 67. fig. után az előli vállpántot; a hátrészt a bélésnél 5 cmrel hossz-



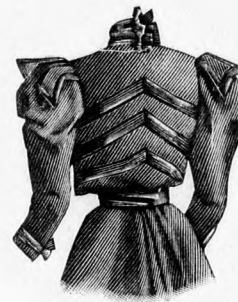
30. sz. Gallér kerek fotorral. Ehhez 49. sz. Szab., magy.: mintáiv III. sz., 17-21. fig.

szabb felsőszövetet takarjuk, mely fent simán feszül. Az előli felsőszövet a bélésnél 23 cmrel bővebb és 3 cmrel hosszabbra veendő és fent a bélésnek megfelelően behuzandó. Derékban a huzókore számára a bélést a felsőszövettel egyben áttűzzük. A hátul kapcsolt állógallér és felsőujj felsőszövetét április közepén megjelent számunk 21. és 53. fig., a bélésujját, melynek alsó része sima behuzást nyer, április elején megjelent számunk 23. fig. után szabjuk.

36. sz. **Porköpeny vándorgallérral és csuklyával.** Szab.: mintáiv IV. sz., 22-23. fig. Kiegészítő szabásrészeket lásd a mintáiven és magy. Teazöld és fehér kockás glóriaszelyem szolgál anyagául a köpenynek, melynek csuklyája és gallérja zöld szaténmervelővel van bevonva. A kabátreszek szabását mai ivünk 11-13. fig. adja, ezek a szabásrészek rövidítve adattak és a kis rajz 16a. figurája szerint meghosszabbítandók, a 11. figurán a behajtás kiegészítendő. Az előrészeket előli gázzal bélelt 12 cm. széles szövet-sávval béleljük, melynek hátsó széle szabadon marad. A vándorgallért a rövidítve adott és a kis rajz 23a. figurája szerint meghosszabbított figura után vágjuk és hátul a nyakon kereszt és pont szerint berakjuk. Előli szélei 7 cm. széles szövet-csíkokkal vannak bélelve. A csuklyát a behajtással kiegészített 23. fig. után közepén végig egészben szabjuk, a két jelzévonal mentén áttűzve, 90 cm. hosszú gumikoroccal látjuk el. A csuklya előli szélét a) csillagot a) csillagra téve kitérjük és a köpeny előli szélén megerősítjük. A kemény betéttel ellátott gallér (mai mintáivünk 15-16. fig.) hátul a nyakon tul a sima vonalig a kabátra helyezkedik.

42-43. sz. **Vásongallér hölgyeknek.** Szab.: mintáiv XXV. sz., 138-140. fig. Mindkettő duplavászonból és betétből készül és tologombokkal van összetartva. A széles állógallér szabását a 138. fig., az oldalt magasan álló részekkel ellátott gallérét a 139-140. fig. adja. A tányéralaku részek a foglaló dupla szélei közé erősítendőek.

44. sz. **Ruha 4-6 éves leányoknak.** Ehhez 3. sz. Szab.: mintáiv XVI. sz., 84-92. fig. A szürkés-kék gyapjuszövet-ruháska hátul gombolódik. A bélésderék szabását 84-85. fig. adja, a 85. figurán a jobb hátsó rész hátsó vonala meg van adva. A bélést előli-hátul a jelzésen belül vállpántszerűen fehér giprűszövettel takart felsőszövet borítja. Most a 86-87. fig. szerint vágott felsőszövetet alkalmazzuk a bélésre, a 87. figurán a keskenyebb jobboldal vonalát figyelembe véve, vállon és karöltőn a béléssel összefoglaljuk, oldalt pedig 30-tól 31-ig külön összevarrjuk. Lent a felsőszövetet a simavonal mentén behuzogatva, a bélésderékre erősítjük. Az előli és hátsó felsőszövet, mielőtt a bélésre alkalmaztatnánk, 2 cmrel a pontozott vonalon tul selyembélést nyer, azonkivül a külső széleken, valamint ettől 2 cmnyire 1 cm. széles, huzott atlaszszalagot varrunk fel rá. A pontozott vonal mentén a felsőszövet kitérendő, a vízszintes vonalakon belül itt is, épp úgy, mint az ujjakon, 1 cm. széles, simán felvarrt, hátul



31. sz. A 24. sz. háta.



32. sz. Csipke-ernyő.

26-27. sz. Nyárka-  
apok, Ehhez 17. sz.

28. sz. Bluz csipkegallérral. Ehhez 33. sz. Szab., magy.: mintáiv XVIII. sz., 100-105. fig. Kieg. szabásrészeket lásd a mintáiven

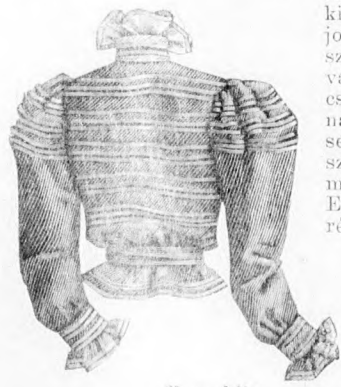
29. sz. Ruha bluzderékkel. Ehhez 37. sz. Szab., magy.: mintáiv XXIII. sz., 132-133. fig. Kiegészítő szabásrészeket lásd a mintáiven.

csokorban végződő atlaszszalag díszíti a derekat. A négy sor között mindenkor 1 3/4 cm. széles köz maradt. Az állógallérba 89. fig. duplaponttól duplapontig 3 1/2 cm. széles bélés és betéttel ellátott, szalaggal díszített pántokat erősítünk. Az ujjdudor (92. fig.) gázbélest nyer. fent és alsó szélén behuzogatva, számoknak megfelelően alkalmazzuk az ujjakra. Ez utóbbiakkal a betét- és bélésel ellátott, 88. fig. után szabott vállrészeket, melyekre külső szélüktől 3 1/2 cmnyire huzott selyemszalagot varunk fel, összefoglaljuk. Az a) duplaponttól b) duplapontig a derékra varrt szoknya szabását a 90. fig.



86. sz. Porköpeny vándorgallérral és esuklyával. Szab.: mintáiv IV. sz., 22-23. fig. Kieg. szabásrészeket lásd a mintáiv és magy.

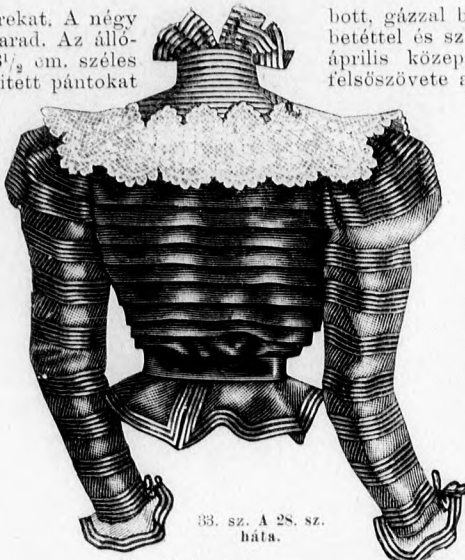
jük, mely 2 cm. széles fehér csipkebetéttől és szegélyekbe varrt csíkokból van összeállítva. A jelzővonalától az alsó szélig 1-1 hát- és két oldalrészt egyben sima kasmirral borítunk és a 78. fig. szerint közepén végig egészen szabott felsőszövetet alkalmazunk reá, melyet azonban megelőzőleg a jelzésen belül a bélésnek megfelelően keskeny hosszanti szegélyekbe varrunk és lent kereszt és pont szerint be- rakunk. A cakkosan kivágott diszrész a jobb és bal előrész számára a 80. fig. után vágjuk, utóbbi elöl csakis az eltérő vonalig véve, gáz- és selyemmel béleljük és számok szerint alkalmazzuk a derékra. Előli alsó szélét a derék csillaggal jelölt helyén megerősítjük és a hátsó széléket a hátrészszel összefoglaljuk. A kapcsolást duplaszövetből a 79. fig. szerint közepén végig egészen



25. sz. háta.



89. sz. I. j a 25. számhoz.

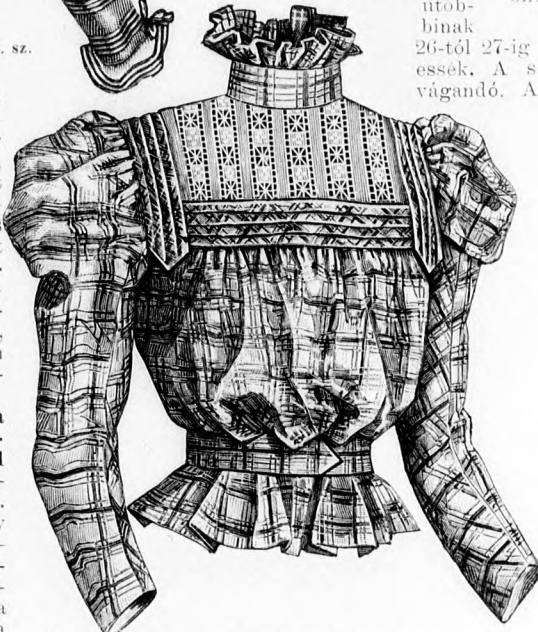


33. sz. A 28. sz. háta.

adja. Számára az a) és c) minta szerint közepén végig egészen 1 részt, b) szerint 2 részt vágunk, hátul hasítékot hagyunk és szükséghez képest felső szélét behuzogatjuk. A szoknyán lent, a szegélytől 6 cmnyire, 3 cmnyi közkben felvart 5 sor szalag adja a dísz.

47. sz. Ruha kötényszerű tunikával fiatal hölgyeknek. Ehhez 9. és 41. sz. Szab.: mintáiv XIV. sz., 71ab-82. fig. Kiegészítő szabásrészeket lásd a mintáiv és a magy. A fiatalos ruha ujjá és szoknyája, a

menyire azt a tunika nem borítja, valamint a derekat és tunikát díszítő 5 1/2 cm. nagyságú kockák kék-fehér kockás tafotából, maga a tunika és a derék kék kasmirból készülnek. A dísz számára a kasmir visszájára a tafotát felféreljük, a kasmirt kép szerint kivágjuk és a széleket behajtv a tafotán letűzzük. A 73-77. fig. szerint szabott bélés- derekat fent az első vonalig tafotára helyezett vállpánttal borítjuk, mely 2 cm. széles fehér csipkebetéttől és szegélyekbe varrt csíkokból van összeállítva. A jelzővonalától az alsó szélig 1-1 hát- és két oldalrészt egyben sima kasmirral borítunk és a 78. fig. szerint közepén végig egészen szabott felsőszövetet alkalmazunk reá, melyet azonban megelőzőleg a jelzésen belül a bélésnek megfelelően keskeny hosszanti szegélyekbe varrunk és lent kereszt és pont szerint be- rakunk. A cakkosan kivágott diszrész a jobb és bal előrész számára a 80. fig. után vágjuk, utóbbi elöl csakis az eltérő vonalig véve, gáz- és selyemmel béleljük és számok szerint alkalmazzuk a derékra. Előli alsó szélét a derék csillaggal jelölt helyén megerősítjük és a hátsó széléket a hátrészszel összefoglaljuk. A kapcsolást duplaszövetből a 79. fig. szerint közepén végig egészen



35. sz. Bluz himzett vállpánttal. Szab., visszája és háta: mintáiv XII. sz., 66-68b. fig. Kiegészítő szabásrészeket lásd a mintáiv és magy.

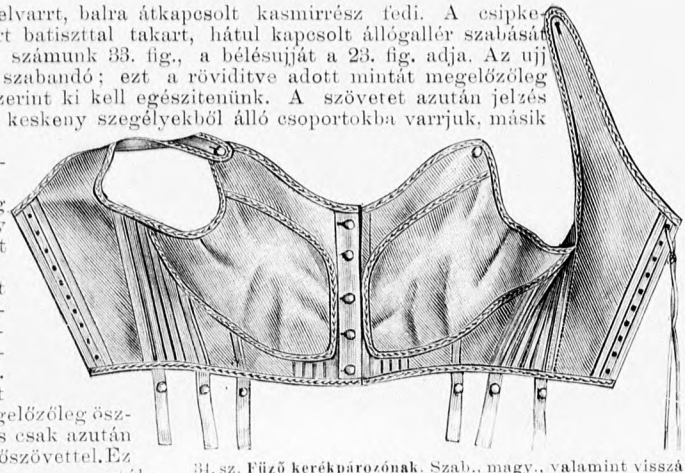
acélesattai díszített, esokor alatt kapcsolt kék ripszszalagból készült öv feszül. A tunika alatt a szoknyára erősített sallangok 10 cm. széles kék ripszszalagból készülnek.

48. sz. Ellenző övvel kis babának. Szab.: mintáiv XXVII. sz., 142. fig. Az ellenző övrészét 2 1/2 cm. széles csipkével határolt 2 cm. széles, keskeny szegélyekbe varrt batisztésikből varrt fodor szegi, ugyan- ilyen varrunk fel az ellenző szélére vonaljelzés szerint, a hátsó széleken is folytatva. Ezenkívül jelzés szerint a szövethé ekelt csipkebetét díszíti az ellenzőt. Az övrész 2 végére 56 cm. hosszú, 6 cm. széles batisztkötőszalagot, a felső hátsó szélekre pedig kivart hurkokat és gyöngyházgombokat varrunk. Az ellenző árázá- sának elhárítása végett hasonló szabású dupla batisztból szabott, csakis a jelzővonalig érő, könnyű vatta felett áttűzött bélésrészt teszünk az ellenző alá, melyet a mo- sás miatt csak a nyakkivá- gáson és a felsőrész hátsó szélein foglalunk össze. Az ellenző szabását felében a 142. fig. adja.

50-51. sz. Hálórúha kis gyermeknek. Szab.: mintáiv XXI. sz., 121-126. fig. A finom sifonruháska vállgal- lérját, nyakát és kezéjét 2 cm. széles himzett csikkal szegjük és fehér pikkely- öltéssel díszítjük, melyvel a derék és a szoknyát össze- kötő, szegélyekbe varrt 2 cm. széles szöveticőt is kivarrjuk. Ez utóbbihoz 8 cm. széles, 40 cm. hosszú szövethel készült kötőszal- agok illeszkednek. Nyakon huzókora van. A ruha szá- mára a rövidítve adott 121. és 123. figurát a kis rajz sze- rint meghosszabbítjuk és a 121-124. fig. szerint 1-1 részt, a 125. és 126. fig. sze- rint 2-2 részt vágunk, köz- epén végig egészen. A 123. figurát hátul a hasíték szá- mára a duplavonal mentén bevágjuk, a 122-123. figurát fent behuzogatjuk, számok szerint a vállpánttal össze- állítjuk, melyet részben gallér

40. sz. Gallér díszítő hölgyeknek. Ehhez 7. sz. Szab., fent visszája és magy.: mintáiv XV. sz., 83a-86. fig. Kiegészítő szabásrészeket lásd a mintáiv.

bott, gázzal bélelt, jobbra felvarrt, balra átkapcsolt kasmirrészt fedi. A csipke betéttel és szegélyekbe varrt batisztal takart, hátul kapcsolt állógallér szabását április közepén megjelent számunk 33. fig., a bélésujját a 23. fig. adja. Az ujj felsőszöve a 80. fig. után szabandó; ezt a rövidítve adott mintát megelőzőleg a kis rajz szerint ki kell egészítenünk. A szövethet azután jelzés szerint 5-5 keskeny szegélyekből álló csoportokba varrjuk, másik hosszanti szélét behuzogatjuk, még pedig annyira, hogy miután fent oldalt kereszt és pont szerint be- raktuk, a bélés hosszúságával birjon. A bélésujját azonban megelőzőleg össze- állítjuk és csak azután takarjuk felsőszövevel. Ez



34. sz. Fűző kerékpározónak. Szab., magy., valamint visszája: mintáiv XI. sz., 59-60a. fig.

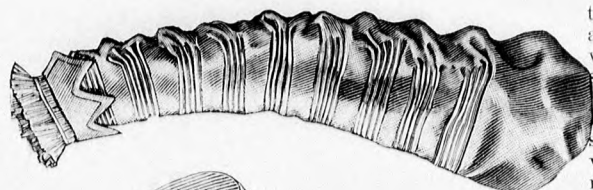
utó- binnak 26-tól 27-ig terjedő varrása a bélés alsóujjának közepére essék. A selyem- és betéttel bételt kezelő a 82. fig. után vágandó. A bélés szoknya szabásához április közepén meg- jelent számunk 29. fig. használható. A felső- szövet számára a 71b. figurát a kis rajz szerint meghosszabbítjuk, a 71. figurát a behaj- tást kiegészítjük, a két részt csillagtól duplapontig összeállítjuk és esserint vágjuk a 71a. figurán jelölt számlentét figyelembe véve, a szoknya felsőszöveét. Ez utóbbi hátul 3-tól 4-ig összevarrjuk és felső, illető- leg mellő szélével a bélésre erősítjük. A hátsó felsőszél duplaponttal jelölt helye a bélés szoknya hasítékára esik. A felsőszövet felvarrását a kis rajz 72. figurája szerint szabott kötényszerű tunika takarja, melynek két fele elől 5-6 között összevarratván, jel- zés szerint csipke- bevarrásokkal lá- tandó el. Széle a már említett tafotán kívül 10 cm. széles gáz- és felső- szövevel van fog- lalva. Felső szélét fent, hátul dupla- pontig egymáson átvéve, a szoknyá- val összefoglaljuk, hátul átkapcsolva. Derék körül hátul



37. sz. A 29. sz. hátulról.

szegi, ugyan- ilyen varrunk fel az ellenző szélére vonaljelzés szerint, a hátsó széleken is folytatva. Ezen- kívül jelzés szerint a szövethé ekelt csipkebetét díszíti az ellenzőt. Az övrész 2 végére 56 cm. hosszú, 6 cm. széles batisztkötőszalagot, a felső hátsó szélekre pedig kivart hurkokat és gyöngyházgombokat varrunk. Az ellenző árázá- sának elhárítása végett hasonló szabású dupla batisztból szabott, csakis a jelzővonalig érő, könnyű vatta felett áttűzött bélésrészt teszünk az ellenző alá, melyet a mo- sás miatt csak a nyakkivá- gáson és a felsőrész hátsó szélein foglalunk össze. Az ellenző szabását felében a 142. fig. adja.

50-51. sz. Hálórúha kis gyermeknek. Szab.: mintáiv XXI. sz., 121-126. fig. A finom sifonruháska vállgal- lérját, nyakát és kezéjét 2 cm. széles himzett csikkal szegjük és fehér pikkely- öltéssel díszítjük, melyvel a derék és a szoknyát össze- kötő, szegélyekbe varrt 2 cm. széles szöveticőt is kivarrjuk. Ez utóbbihoz 8 cm. széles, 40 cm. hosszú szövethel készült kötőszal- agok illeszkednek. Nyakon huzókora van. A ruha szá- mára a rövidítve adott 121. és 123. figurát a kis rajz sze- rint meghosszabbítjuk és a 121-124. fig. szerint 1-1 részt, a 125. és 126. fig. sze- rint 2-2 részt vágunk, köz- epén végig egészen. A 123. figurát hátul a hasíték szá- mára a duplavonal mentén bevágjuk, a 122-123. figurát fent behuzogatjuk, számok szerint a vállpánttal össze- állítjuk, melyet részben gallér



41. sz. A 47. sz. ruha ujjja.

42-43. sz. Vászongallér hölgyeknek. Szab.: mintaiv XXV. sz., 138-140. fig.

melegen tartása végett frieszszel kibélt szétrakható plétkba vannak téve (lásd 52. sz.). A tok részei kupokkal vannak összetartva. Azonkívül egy rugóra járó horitórész van a táska belsejében, mely alá különböző babaholmit rakhatunk. A tarsoly az oldalfalak és belső berendezésétől eltekintve, egy 62 cm. hosszú, 30 cm. széles részből áll, melyet 2 oldalán, 6 cm. nyíre a sarkoktól a hosszanti szélek felé 3 cm. nyíre lekeskenyítettünk. Az oldalfalak 13 cm. szélesek, 25 cm. magasak és felső harántszélük közepétől a szélek felé 3 cm. nyíre lekeskenyítették. A tokkal ellátott palack felvételére szolgáló zsebrészek 22 cm. magasak, 16 cm. szélesek. Fent és lent szalagfoglatot nyerne és hosszanti szélüket a tarsoly széleivel összevarrjuk. A belső fal mentén, a tarsoly egyik szélesebb lapján a belésre varrt zsebrész 25 cm. széles, 15 cm. magas, a hasonló szélességű és a zseb bezárására szolgáló horító rész 7 cm. magas, ezek a részek is szalaggal vannak foglalva. Hogy a tarsolynak jobb formát adjunk, az oldalfalak szélességének megfelelő, viaszkosvászonmal takart kéregpapírból feneket adunk beléje, melyet a sarkon gombos szöggel megerősítünk. Hasonló módon alkalmazzuk a 39 cm. hosszú, 3 cm. széles fogantyút. A tokba zárt palack szabadalmat nyert.

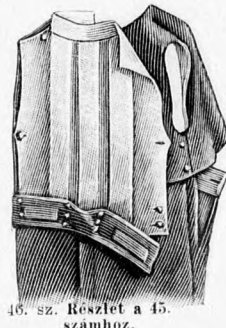
54-55. sz. Nyári ruha fodros szoknyával. Szab.: mintaiv XVII. sz., 93-99. fig. Kiegészítő szabásrészeket lásd a mintaívben és magv. A fehér petytyes kék fulárruhát külön belésszoknyára dolgozzuk, melyre alul 20 cm. széles tafota-pliszédrot erősítünk és vele közös lényöbe erősítjük. A rövid felsőszövetzoknyát 42 cm. széles, 740 cm. bő húzott fodor egészíti ki: felvarrását 16 cm. széles, 600 cm. hosszú dupla rízsut esikből készült rízs takarja, melyet felső szélétől 7 cm. nyíre kétszer sűrűn egymás mellett behuzogatunk és a húzás mentén felvarrunk. A szoknya hátsó szélét fent kereszt- és pontjelzés szerint berakjuk és a kirajzolt bevarrásokkal megcsináljuk. A belésszoknya szabását a kis rajz 93. fig. adja, a felsőszövetből való ugyanazon minta szerint készül, de esakis a vonalig. A belésszövet derék elejét, melyet elől és alul kétoldalt, a hol felsőszövet nem

huzogatunk és a húzás mentén felvarrunk. A szoknya hátsó szélét fent kereszt- és pontjelzés szerint berakjuk és a kirajzolt bevarrásokkal megcsináljuk. A belésszoknya szabását a kis rajz 93. fig. adja, a felsőszövetből való ugyanazon minta szerint készül, de esakis a vonalig. A belésszövet derék elejét, melyet elől és alul kétoldalt, a hol felsőszövet nem

44. sz. Ruha 4-6 éves lánynak, Ehhez 3. sz. Szab.: mintaiv XVI. sz., 81-92. fig.



45. sz. Öltözet mosható gallérral és ellenzővel 4-6 éves fiúnak. Ehhez 46. sz. Szab.: mintaiv XX. sz., 110-120. fig.



46. sz. Részlet a 45. számhoz.

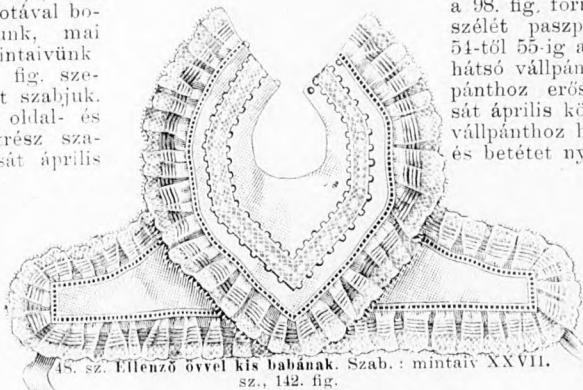


47. sz. Ruha kötényszerű tunikával fiatal hölgyeknek. Ehhez 9. és 41. sz. Szab.: mintaiv XIV. sz., 71a-82. fig. Kieg. szabásrészeket lásd a mintaívben és magv.



49. sz. A 30. sz. hátulról.

tüllesikből és csipkebetétekből összeállított vállpántot. A késsel alábélt hátsó vállpántot a nyakkivágás mentén varrjuk fel, az előlit pedig balra átkapcsoljuk. Ez utóbbi sárgás tüllből készült, duplán vett. 82 cm. széles, 50 cm. hosszú blúzrészszel áll kapcsolatban, melyet fent húzott szélével a vállpánthoz varrunk, lent berakunk. A körös-körül egyben szabott felsőszövet esakis a karöltőn, vállva, és mentén és hátul a felső szélén, a hol a vállpánthoz illeszkedik, van a belésre erősítve; egyébként csak itt-ott leöltögetjük. Szabását felében a 97. fig. adja. Mielőtt a derékra alkalmaznók, hátul kereszt- és pontjelzés szerint ráncba rakjuk, melyek hónaljban szabadon kiugranak. Az előli szélek 55-től 56-ig sűrűn be vannak huzo-



48. sz. Ellenző övvel kis babának. Szab.: mintaiv XXVII. sz., 142. fig.

elején megjelent számunk 16-18. fig. adja. Az előli és hátsó vállpánt mintáját felében a 95-96. fig. nyújtja. Jobboldalt a részeket 51-től 52-ig egymáshoz varrjuk és reá alkalmazzuk a húzott



50-51. sz. Hálóruha kisgyermeknek. Szab.: mintaiv XXI. sz., 121-130. fig.



52. sz. Tejmelegítő tok tarsolyba illő.



53. sz. Tarsoly babaholminak. Ehhez 52. sz.

gatva és 16 cm. széles, 18 cm. hosszú szintén húzott szövetsávvá vannak összetartva, melyet jobbra felvarrunk, balra átkapcsolunk és két apró acélsattal diszítünk. 55-től csillagig, szintegy a karöltőn a szövettet szükség szerint rártartjuk. A gallér számára két 3 cm. széles túlar- és hasonló szélességű csipkebetét-esikokat 190 cm. hosszúságban összeállítunk és az alsó betéthez 300 cm. bő, 6 cm. széles, duplán vett húzott fodrot alkalmazunk. A gallért magát, az alsó fodor kivételével pliszírozunk és megfelelő húzással megadjuk neki a 98. fig. formáját. A gallér felső szélét paszpollal biztosítjuk és 54-től 55-ig a felsőszövethez és a hátsó vállpánthoz varrjuk. A vállpánthoz erősített állógallér szabását április közepén megjelent számunk 21. fig. adja. A vállpánthoz hasonlóan van összeállítva, kék tafotabélést és betétet nyér és hátul kapcsolódik. Tarkóban a 99. fig. után szabott, tüllbetétekből összeállított, dróttal foglalt pántokat erősítünk a gallérba. Az 5 cm. széles fulárliszével határolt ujjakba lent 1-1 cm. nyí közel 3 sor gipürbetétet ékelünk, alóla a szövettet kivágva. A belső varrás mentén a felsőszövetet a belésnek megfelelően könnyen behuzogatjuk. A belésujj számára április elején megjelent számunk 23. fig. használható, a felsőszövet számára pedig április közepén megjelent számunk 62. fig. Ez utóbbit behuzás végett 20 cm-rel hosszabbra vesz-



54-55. sz. Nyári ruha fodros szoknyával. Szab.: mintáiv XVII. sz., 93-99. fig. Kiegészítő szabásrészeket lásd a mintáiv és magy.

Felolós szerkesztő: Csepregy Fazon-né. Feltálatásidos: Rékesi Jenő Budapesti Hírlap újságvállalata (igazgató Zilahy Simon). Budapesti Hírlap nyomdája

A mai nyolcoldalas fólaphoz színes divatkép, kézimunka- és szórakoztató melléklet, valamint szabásmintáiv van csatolva



Utánnyomásás filios.

# DIVAT UJSÁG.

BUDAPEST, 1898. május.

A talsó oldalon divatos hajféslek.

1. sz. Raha díszderékkel. A fokete atlasz-szoknya dereka fekete pliszébe hajtogatott kreplisz, a melyre lent, hátnál és elől fekete atlasz-szalag van keresztelve és a keresztvonalon egymásra öltve. Font a derekat pont-lace pántgallér fedi, a melynek a csipkészelei az ujjaira is hajlanak. A karjok körüli zölz bársonyfe alkalmazzunk, a melyből az ujja és a redős gallér is készül.

2. sz. Raha zsakettiszertü elrendezéssel. A toldott fodorral, szürke posztóháji készült szoknya zsakettiszertü része vállszalaggal és ujjaival egyült szürke bársonyból készült, a melyet a zsaketten köcskésen, szürke egymás mellett két koskény hajlamba varrunk. minden köcskés egy kis csipkészelel alkalmazzuk. Hátnál az elől szögletesen kivágott zsakett a nyaklövágásig ér és lent, elől és hátnál hegyes kivágást képez, a mely épp úgy, mint az előbbes négyzetöglés kivágás, a derek redős, fehér atlaszborítást látni enged. A derek körül egy elől és hátnál östösökbe rendezett atlaszszalagot tekerünk. Az újít tárnjosan foglaljuk és patricsekkel díszítjük.

3. sz. Raha bársony- és posztóból. A szoknya és derek borsószinű posztószertü bodros, fekete selyempaszománt foglalja. Lila bársonyból készült kétoldalt a szoknya beébe és a derek, a melyre kép szerint sárgás-fehér csipkészelel kelt applikálni. A derek háttá az előlhez hasonlóan díszítjük. A derekhátas elől kaposos, míg a bársony- és posztószertüket a hal vállon és oldalvarráson kapcsoljuk. Az állógallér és derek széle körüli ripszszalagot csavarunk, a melyet a galléron hátnál, derekon olhalt rendezzünk csokorba.

4. sz. Raha elitté szinű derekkel. A hátnál és elől hájtásokba varrott fokete tetőmanderthé betétje zölz kreplisz, az ujja, szoknya és lábhegy zölz egyujjaszertüből készült. Az újít letele fordított hájtásokba font dandorba rendezzük, a szoknyát, lábhegyt és derekát pedig fekete krepliszborítással díszítjük.



## Divatos hajviselet.

1. fig. Diszes fésülködés. A hajat hátul szorosra kötjük és hozzáfésüljük az elől és oldalt hullámosra sütött hajat. A haj végét fürtökre sütjük és az egészet úgy rendezzük kontyba, egy részét a lyukacsos nyakfésűn keresztül húzva.

2. fig. Estélyre való fésülködés. Ezt épp úgy fésüljük, mint az első figurát, csak egy fésűvel és kócsaggal díszítjük a kontyot.

3-5. fig. Utcára való fésülködés. Az első hajat elválasztjuk, a haj hátsó részét a fejtetőn kötésbe fogjuk és bogra kötjük. (Lásd 3. fig.) Ezután az első hajat magasra fésüljük, oldalfésűkkel megszorítjuk és a végét tekert tincsen tűzzük a bog körül.

A tulsó oldalon szines divatkép.