

Az öltözködés művészete.

A fehérneműre, piperére és kézimunkára nézve a legjobb tanácsadó. Színes divatképek szabásrajzok és szórakoztató melléklet.

DIVAT UJSÁG

A Divat Ujság megjelenik havonként kétszer, minden hó elején és közepén. Szerkesztősége és kiadóhivatala: Budapest, VIII. kerület, Róka Sándor-utca 4-ik szám. Előfizetéseket csak napi 1/2, 1/4, 1/2, és egész évre fogad el bármelyik hazai könyvkereskedés meg a kiadóhivatal.

negyed-
estendőre **1 frt 10 kr** postai
szétküldéssel.

Minden számban szórakoztató melléklet és kétoldalas szabásminta-iv. Havonként színes divatkép és kézimunka-melléklet. A hónap második felében megjelenő számhoz felváltva a Tündér-Ujjak külön mintarajzlappal, a Családi Monogram-Album lapjai és színes kézimunka-kép.

A divat.

Jaj azoknak, a kik formában nagyon ragaszkodnak a megszokotthoz, a régihez, azoknak ugyancsak nehezükre fog esni a régi szép sima szoknyától megválni és az új fodros és bodros divatos szoknyát megkezdenni. Egy jó oldala mégis van ennek a diszitással prédán járó divatnak. Nagyon alkalmas arra, hogy egy tavalyi, de sőt régebb ruhákat is egy kis átvágás és diszitással egészen újra alakítsuk. A legnagyobb kifogásom a mai divat ellen csak az, hogy egyáltalán nem alkalmas a nyárra. Az a hosszú, a csuklótól a vállig prészerűen a karra feszülő ujj, ez a deréktől csaknem csipőig a testre feszülő és csak a térdtől lefelé kibővülő szoknya igazán nem a mi éghajlati viszonyainkhoz való. Igaz, hogy a mit a divat formában a kényelmünk és jó érzésünk ellen vét, azt bőven iparkodik szépségben pótolni. Soha, pedig jó hosszú évek sora óta foglalkozom vele, de soha annyi szemet és szívet gyönyörködtető szép szövetet nem produkáltak, mint ez idén. A világos színű étamin és zefírek ázsúr mintákkal; keskeny beszövött csipkemintás batisztkok és mollok, fehér, színes és nyers alapszínnel, a legbájosabb nyári ruhakelmék fiatal leányok és asszonyok számára. A diszük csipke, fodor vagy a gyárilag készült keskeny krepbodrocska. Valóságos keleti pompát fejtenek ki az ind batisztkok és krepek. Az alapjuk átlátszó selymes ragyogó kék, piros, lila vagy zöld. Ezt az alapot mintha beszövött szalag osztaná kockásra, az egész pedig tele van egymásba fonódó és vesző virágmintával, a mely az alapszínnel árnyalatos, de a szín egész skáláját mutatja. Elképzelhetetlenül pompás, finom és előkelő szövet és szépségéhez mérten nem is igen drága. A ki azonban a nagyon omlós puha szoknyát szereti, az a batiszt helyett régi puha fulárt, ponzsint avagy a kiveszhetetlen, mert örökszép krep dő sint veszi, valamint a mesés puhaságú ind és japán selyem vagy krepkelméket. Ez utóbbiak kiválóképpen alkalmasak az omlós reggeli ruhák és pongyolákra, a melyeket ma már nem testhez állón vagy vattóráncsal, hanem csak éppen egy vállpánttól hosszú bő



sz. Kalap lapos tetővel és virágdíszszel.



2-4. sz. Divatos övesattok.

5. sz. A 9. sz. háta.

redőzetben a földig hulló formában készítene. A Gésa-jelmezt is pongyolának átalakítva viselik nagy virágos-tarka batisztból, az alapszíntől elütő selyembéléssel, hajtokával és nyitott bő hajtásokkal, persze egy szép puha selyem vagy himzett batiszt alsóruha fölé. A batiszt és grenadinszoknyákat, hogy a csipőn szintén szoros legyen, nem ritkán a derék szélével majdnem térdig 5-8 cm. közökben beráncolják egészen az alak szerint. Nem mondhatnám, hogy ez akár szép, akár alkalmas divat lenne. Először is csak rendkívül nyurga, keskeny csipőjű alak bírja meg az ilyen tokszerűen ráncba huzott szoknyát. Másodsor az ilyen ruhát tisztításakor mindig szét kell fejteni. Harmadsor még az átvasalása is nagy feladat. Sokkal szebb az omlós sima szoknya lent egy pár fodrocskával. Még egyet. Ez a sok áttetsző, remek, felhőszerű felsőruha szinte nélkülözhetetlené teszi a selyem alsószoknyát. Szerencse, hogy a mosható ind és japanselymek most már nem drágák. De a kinek selyemre nem telnek is, annak is jó szilárd batiszt vagy sifonett szoknyát kell viselni, még pedig korrekten, épp olyan hosszút, mint a milyen a felső szoknyája. Az alsószoknya lehet fehér, krémszín, nyers lénaszín avagy a ruhához illő rózsaszín, lila, zöld és kék. A ruhához illőt nem úgy értjük, hogy a ruhával egyforma színű, de azzal divatosan szinharmonióban álló színűt. A fehér alá, valamint a nyers szín alá természetesen minden színt lehet viselni. A színesek alá pedig, például a lila alá zöldet, a zöld alá pirosat vagy aranyzint, a fekete alá lilát avagy világoszöldet, a kék alá zöldet vagy sárgát stb. Ilyenformán egy-két felső- és egy-két alsószoknyával különféle összeállításokat csinálhatunk; de persze ehhez úgy kell a ruhákat varratni, hogy a felső és a bélés külön-külön készüljön, hogy változtatni lehessen. Ha például van egy kék selyem vagy rózsaszín selyem avagy batiszt alsó ruhánk, ezt vehetjük egy fehér, egy nyers-szín, egy fekete, egy szürke grenadin- vagy batiszt-ruha alá. *Ida.*

9. sz. Gallér éltesebb hölgynek. Ehhez 5. sz. Szab.: mintáiv II. sz. 124b-15. fig. Kiegészítő szabásrészeket lásd a mintáiv és magy.

redőzetben a földig hulló formában készítene. A Gésa-jelmezt is pongyolának átalakítva viselik nagy virágos-tarka batisztból, az alapszíntől elütő selyembéléssel, hajtokával és nyitott bő hajtásokkal, persze egy szép puha selyem vagy himzett batiszt alsóruha fölé. A batiszt és grenadinszoknyákat, hogy a csipőn szintén szoros legyen, nem ritkán a derék szélével majdnem térdig 5-8 cm. közökben beráncolják egészen az alak szerint. Nem mondhatnám, hogy ez akár szép, akár alkalmas divat lenne. Először is csak rendkívül nyurga, keskeny csipőjű alak bírja meg az ilyen tokszerűen ráncba huzott szoknyát. Másodsor az ilyen ruhát tisztításakor mindig szét kell fejteni. Harmadsor még az átvasalása is nagy feladat. Sokkal szebb az omlós sima szoknya lent egy pár fodrocskával. Még egyet. Ez a sok áttetsző, remek, felhőszerű felsőruha szinte nélkülözhetetlené teszi a selyem alsószoknyát. Szerencse, hogy a mosható ind és japanselymek most már nem drágák. De a kinek selyemre nem telnek is, annak is jó szilárd batiszt vagy sifonett szoknyát kell viselni, még pedig korrekten, épp olyan hosszút, mint a milyen a felső szoknyája. Az alsószoknya lehet fehér, krémszín, nyers lénaszín avagy a ruhához illő rózsaszín, lila, zöld és kék. A ruhához illőt nem úgy értjük, hogy a ruhával egyforma színű, de azzal divatosan szinharmonióban álló színűt. A fehér alá, valamint a nyers szín alá természetesen minden színt lehet viselni. A színesek alá pedig, például a lila alá zöldet, a zöld alá pirosat vagy aranyzint, a fekete alá lilát avagy világoszöldet, a kék alá zöldet vagy sárgát stb. Ilyenformán egy-két felső- és egy-két alsószoknyával különféle összeállításokat csinálhatunk; de persze ehhez úgy kell a ruhákat varratni, hogy a felső és a bélés külön-külön készüljön, hogy változtatni lehessen. Ha például van egy kék selyem vagy rózsaszín selyem avagy batiszt alsó ruhánk, ezt vehetjük egy fehér, egy nyers-szín, egy fekete, egy szürke grenadin- vagy batiszt-ruha alá. *Ida.*

redőzetben a földig hulló formában készítene. A Gésa-jelmezt is pongyolának átalakítva viselik nagy virágos-tarka batisztból, az alapszíntől elütő selyembéléssel, hajtokával és nyitott bő hajtásokkal, persze egy szép puha selyem vagy himzett batiszt alsóruha fölé. A batiszt és grenadinszoknyákat, hogy a csipőn szintén szoros legyen, nem ritkán a derék szélével majdnem térdig 5-8 cm. közökben beráncolják egészen az alak szerint. Nem mondhatnám, hogy ez akár szép, akár alkalmas divat lenne. Először is csak rendkívül nyurga, keskeny csipőjű alak bírja meg az ilyen tokszerűen ráncba huzott szoknyát. Másodsor az ilyen ruhát tisztításakor mindig szét kell fejteni. Harmadsor még az átvasalása is nagy feladat. Sokkal szebb az omlós sima szoknya lent egy pár fodrocskával. Még egyet. Ez a sok áttetsző, remek, felhőszerű felsőruha szinte nélkülözhetetlené teszi a selyem alsószoknyát. Szerencse, hogy a mosható ind és japanselymek most már nem drágák. De a kinek selyemre nem telnek is, annak is jó szilárd batiszt vagy sifonett szoknyát kell viselni, még pedig korrekten, épp olyan hosszút, mint a milyen a felső szoknyája. Az alsószoknya lehet fehér, krémszín, nyers lénaszín avagy a ruhához illő rózsaszín, lila, zöld és kék. A ruhához illőt nem úgy értjük, hogy a ruhával egyforma színű, de azzal divatosan szinharmonióban álló színűt. A fehér alá, valamint a nyers szín alá természetesen minden színt lehet viselni. A színesek alá pedig, például a lila alá zöldet, a zöld alá pirosat vagy aranyzint, a fekete alá lilát avagy világoszöldet, a kék alá zöldet vagy sárgát stb. Ilyenformán egy-két felső- és egy-két alsószoknyával különféle összeállításokat csinálhatunk; de persze ehhez úgy kell a ruhákat varratni, hogy a felső és a bélés külön-külön készüljön, hogy változtatni lehessen. Ha például van egy kék selyem vagy rózsaszín selyem avagy batiszt alsó ruhánk, ezt vehetjük egy fehér, egy nyers-szín, egy fekete, egy szürke grenadin- vagy batiszt-ruha alá. *Ida.*



6. sz. Ruha bluzzal és felsőszakettel. Ehhez 12-13. sz. Szab.: mintáiv VII. sz. 32-39. fig. Kiegészítő szabásrészeket lásd a mintáiv és magy.

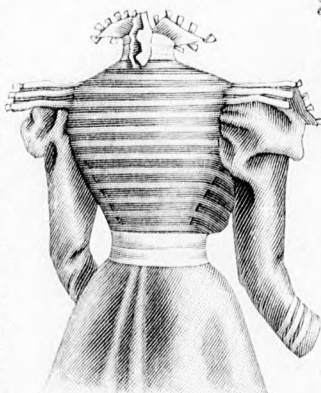
7. sz. Orosz zubbony Holbein-kivarrással 2-3 éves gyermeknek. Szab.: kivarrás mintája és magy.: mintáiv V. sz. 28-29b. fig.

8. sz. Ruha paszomántgalanddal. Ehhez 11. sz. Szab.: mintáiv XIII. sz. 66-69. fig. Kiegészítő szabásrészeket lásd a mintáiv és magy.

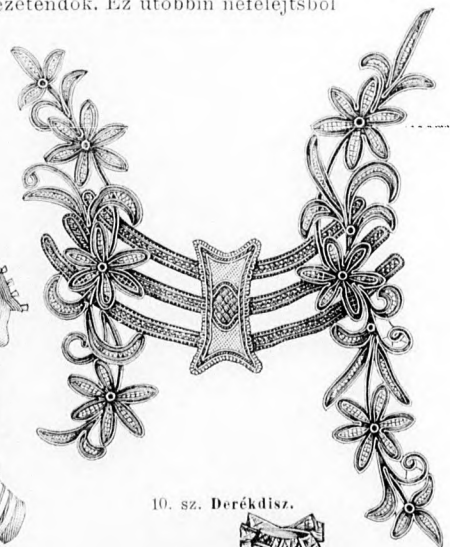
1. sz. Kalap lapos tetővel és virágdíszszel. A szilvaszínű fantázia-tonatból készült kalap feje 8 cm. magas, a karima jobboldalt 8, baloldalt 10 cm. széles. A baloldalt felhajtott karima alatt szilvaszínű és zöld bársonyból készült kaesok láthatók, melyből kiinduló szalagvégek a karimán fölvezetendők. Ez utóbbin nefelejtésből kötött dus koszoru fekszik.

2-4. sz. Divatos övesattok. A 2-3. számú esatt zománccfestésű acélból készült. A kigyóalakú 4. számú esatt esziszt zsettkövekkel van kirakva.

6. sz. Ruha bluzzal és felsőszakettel. Ehhez 12-13. sz. Szab.: mintáiv VII. sz. 32-39. fig. Kiegészítő szabásrészeket lásd a mintáiv és magy. A szoros bélésre dolgozott bluz fekete-fehér kockás selyemből, a szoknya és felső szakett fekete krepszerű gyapjuszövetből készül. A bluz részei, az ujj kivételével részint fektetett szövetből vágandók. Számára az elől kapcsolt bélés-derekat, állógallért és bélésujjakat április elején megjelent számunk 15-18., 10. és 23. fig. szerint szabjuk. A bluz felsőszövetének szabását a 32-34. fig. adja, a 32-34. figurán a behajtás kiegészítendő. Az előli és hátsó felsőszövet jelzés szerint szalmaszál szélességű szegésekbe van varrva, derékban behuzva és ugyanitt a bélésre erősítve. Az előli-hátul fejeeskével huzott, selyemmel bevont állógallér 6 cm. széles duplaszövetből készült lehajló részekkel kapcsolatos. Ezen, valamint az ugyanilyen szélességű kézelő szélén a felsőszövet három szalmaszál szélességű szegésbe van varrva. A felsőujj felsőszövetének szabását április közepén megjelent számunk 53. fig. adja. A bluzzal együtt a szoknyába kötött felső zsa-



11. sz. A 8. sz. háta.



10. sz. Derékdísz.



12-13. sz. A 6. sz. részét külön.

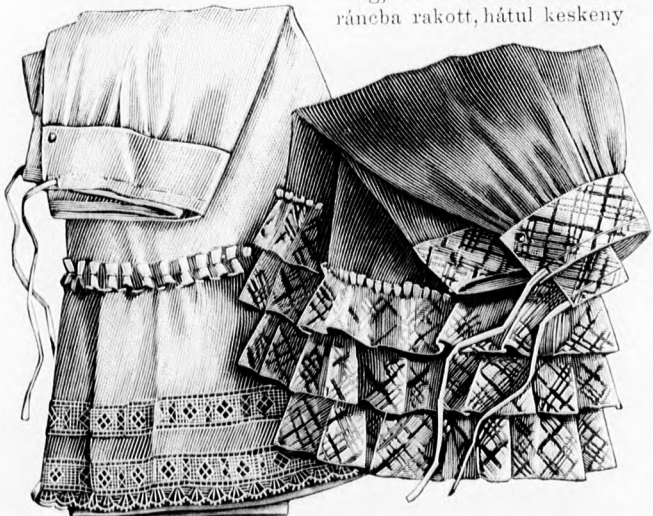


14. sz. Esarp keresztöltéssel díszítve gyermeknek. Ehhez 21. sz.

8. sz. **Ruha pászománt-galanddal.** Ehhez 11. sz. Szab.: mintáiv XIII. sz., 66—69. fig. Kiegészítő szabásrészeket lásd a mintaívén és magy. A világosszürke sevíóruhát 1 cm. széles gyapjúgaland díszíti. Az április közepén megjelent számunk 29. fig. szerint szabott szoknyán az oldalt alkalmazott sugárszerű dísz hat kacsban végződő csíkból áll; az első 50 cm., az utolsó 20 cm. hosszú. Fent a csíkok 1 cm-nyire, lent 5 cm-nyire szétágaznak; az első sáv az első varrás mentén húzódik. A szoknyát hátul felső szélén berakjuk és keskeny lényöbe foglaljuk, melyet 13 cm. széles berakott és oldalt csokor alatt végződő fehér selyemripsz-sáv takar. A derékon a galandot 1 1/2 cm-nyi közökben és szintén kacsba végződve varrjuk fel; ugyanígy rendezzük el a betétet a váll- és lehajlógalléron, valamint az ujjakon. Az április elején megjelent számunk 15—18. fig. szerint szabott bélésderék hát- és oldalrésze egyben szabott sima felsőszövetvel van takarva, melyet alsó szélén, hogy ne feszüljön, többszörösen bevágunk, a hasítékot alávarrt részekkel kiegészítve. A bevarrásokkal ellátott előrészre a 67. fig. szerint szabott felsőszövetrészeket alkalmazzuk, megelőzőleg azonban az előli



19. sz. A 15. sz. háta.



20—21. sz. Nősi alsószoknya. Szab.: mintáiv VI. sz., 30—31. fig.

kett a 35—39. fig. szerint készül. Hát- és oldalrészt egyben borítja a felsőszövet. Az előrészeket ugyanígy bőszögű felsőszövet takarja, mely alsó szélén jelzés szerint behuzandó. Válon a zsakett felső széléhez bélés és betéttel ellátott epoletta illeszkedik. A zsakett szélén fekete selyem tamborizás látható. A végig bélelt, 36 cm. magas betéttel ellátott szoknya, mely 4 cm. széles, tamborizott öv dupla széle közé erősítendő, április közepén megjelent számunk 29. fig. szerint szabható.



17. sz. Ruha 8—10 éves leányknak. Ehhez 23. sz. Szab.: mintáiv XXI. sz., 104—113. fig.

18. sz. Ruha 6—8 éves leányknak. Ehhez 19. sz. Szab.: mintáiv XXV. sz., 130—137. fig. Kiegészítő szabásrészeket lásd a mintaívén és magy.

15. sz. Mosóruha 7—9 éves leányknak. Ehhez 22. sz. Szab., magy.: mintáiv XVII. sz., 83—90. fig. Kiegészítő szabásrészeket lásd a mintaívén.

16. sz. Ruha 5—7 éves leányknak. Szab.: mintáiv XXVI. sz., 138—144. fig. Kiegészítő szabásrészeket lásd a mintaívén és magy.



22. sz. A 15. sz. háta.



23. sz. A 17. sz. háta.

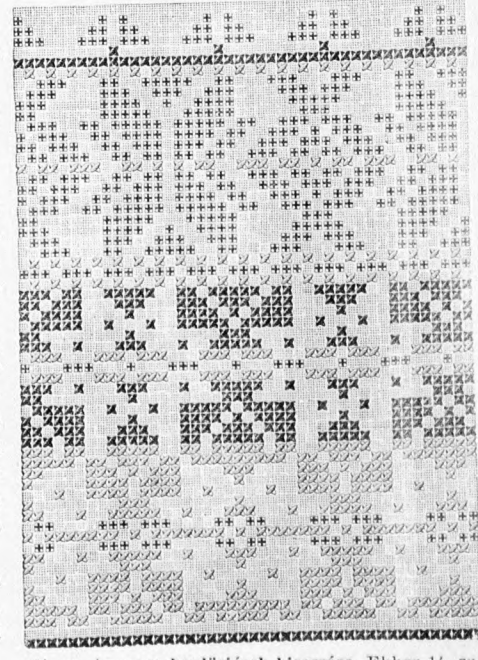
a fodor felvarrását takarja; 1 cm-nyi közt hagyva, még két sor galand következik. Az alsó posztófodor felvarrása alatt 1 cm-rel bordosan húzott hátul 11, elöl 5 cm. széles, alul fogazott szélű, felső szélén fejecskével húzott tükröző selyemfodrot varrunk fel. A duplaszövet és betétből készült szeltegő gallérhoz április elején megjelent számunk 46—48. fig. használható. Ezt is galand díszíti kép szerint, belül pedig 1 1/2 cm-nyire a szélétől, fehér moarérbélést nyer.

10. sz. **Derékdísz.** Oldalt kapcsolt derék díszítésére kiválóan alkalmas. Övet képez és két alsó szára a szoknyára esik. Anyaga erős selyemzsinór és galand, selyem kitöltő öltésekkel kiegészítve.

fejecskével húzott selyemmel takarjuk, a 69. fig. szerint szabott, fehér selyemmel bélelt lehajló gallérrészek az állógallér felsőszövege és bélése közé tüzendők. A vállrészek a 68. fig. szerint készülnek, a bélésujj és a felsőszövetből vágott felsőujj szabását április elején megjelent számunk 23. fig. és április közepén megjelent számunk 53. fig. adja. Az alsóujj sima bevonást nyer.

9. sz. **Gallér éltesebb hölgynek.** Ehhez 5. sz. Szab.: mintáiv II. sz., 12ab—15. fig. Kiegészítő szabásrészeket lásd a mintaívén és magy. A divatszínű posztóból készült, elöl 15 cm. hosszan kapcsolt szélén 8 cm. széles betéttel ellátott gallér piros-sárga tükröző selyembélést nyer. A gallérrész szabását a 12a. és 12b. fig. adja, melyeket miután a behaj-

tások ki vannak egészítve, az átmetzés vonalán a-tól b-ig összevarrunk, az így összeállított minta után 2 részt vágunk, melyeket hátul összevarrunk és rajtuk a vállvarrást megcsináljuk. A nyitott szélű két posztófodrot a vonal mentén varrjuk fel a galléra. Az alsó fodor számára a 13. fig. szerint 2 részt, a behajtással kiegészített 14. fig. után 4 részt szabunk és ezeket összevarrjuk. A felső fodor számára a 15. fig. után 2 részt, a 47. fig. után szintén 2 részt szabunk, az utóbbiak azonban a mintánál 1 cm-rel keskenyebbre veendő. Barna és fehérrel vegyes 1/2 cm. széles selyemgaland szolgál a gallér díszítésére: sűrű két sorban felvarrva,



24. sz. Az esarp bordúrének kivarrása. Ehhez 14. sz. Színmagyarázat: x világoskék, * sárga, □ piros.



27. sz. A 25-26. sz. bluzing gal-terja külön.



28. sz. A 31. sz. háta. 14. sz. Eszarp keresztöltéssel díszítve gyermeknek. Ehhez 24. sz. A gyapotsza-

25-26. sz. Bluzing csipkedíszszel. Ehhez 27. sz. Szab. magy.: mintaiv X. sz., 50-53. fig. Kiegészítő szabásrészeket lásd a mintaivén.

témből bekötött rojttal és keresztöltésű kivarrással díszített eszarp igen esinós és célszerű kiegészítője és díszje bármily színű és anyagu gyermekruhának. A szövet 160 cm. hosszú, 88 cm. széles legyen, két végére egé-



29. sz. A 31. sz. háta.

A belésderekat (138-139. fig.) először is fent, 2 cmnyire a sima vonalon túl, vállpántszerűen sima felsőszövetvel horitjuk, azután elől buggyosan áteső 62 cm. bő, hátul 20 cm. bő felsőszövetrészzel, melyet mind a felső, mind pedig alsó szélén behuzogatunk. A nyakkivágásba belefogaljuk a zöld gyapjuszövetből készült megbélelt vállgallérrészeket is (140., 141. és 142. fig.), melyeket felső szélük mentén, valamint a jelésvonalon behuzogatunk. Külső szélüket 5 cm. széles fehér batiszthímzés szegi. A május közepén megjelent számunk 88. fig. után szabott állógallért 8 cm. széles, berakott zöld szövetdarab takarja. A belés- és felsőszövet ujjakat az alsóujj figyelembe vételével a 143. fig. szerint szabjuk, a vonal mentén a két szélén behuzott dudort alkalmazzuk reájok, melyet a külső és belső varrásba foglalunk. A szoknyának a derekra való

szen finom kanava fölött szintartó fonállal a 24. számunkkal adott minta van kivarrva, azután körbe zárjuk, hogy az eszarp duplán fekdűdjék és mindkét felén a széldisz lássék. Az alsó szélek 12 cm. hosszú rojt belekötése által össze vannak tartva. Eredetinken a bordűr szélessége 12 1/2 cm. A szélesség a kanava kisebb vagy nagyobb lyukacsaitól függ.

16. sz. Ruha 5-7 éves leány. Szab.: mintaiv XXVI. sz., 138-144. fig. Kiegészítő szabásrészeket lásd a mintaivén és magy. A kék-, zöld- és fehérkockás gyapjuszövetből készült ruha hátul rejtve gombolódik. A derék felsőszövetrészei rézsut fektetett szövetből vannak szabva, épp így a végig bélelt, 18 cm. magas betéttel ellátott, 45 cm. hosszú, 250 cm. bő, 8 cm. széles laposráncokba rakott szoknya.

felvarrását 31 cm. széles, övszerűen berakott zöld gy. Utóbbi hasonló szövetből készült, megbélelt, két 40 cm. nyitott végből és két 22 cm. hosszú kacsából és át végződik.

17. sz. Ruha 8-10 éves leány. Ehhez 23. sz. S 104-113. fig. A világoszöld krepszerű gyapjuszövet de ját kép szerint fehér selyemsujtás díszíti. A derékbélrint szabjuk; az előrészt háromszor veendő. A részek varrunk, a mellvarásokat kidolgozzuk és elől-hátu szerűen sima, lent buggyosan áteső, könnyű gázzal b-



33. sz. Öltözet vászonbatiszthból és csipkebetéttől. Szab. és magy.: mintaiv IX. sz., 47-49. fig. Kiegészítő szabásrészeket lásd a mintaivén.

(107. fig.) a hát- és oldalrészeket pedig a 108. fig. után vágott hátsó felsőszövetvel takarjuk. Mindkét felsőszövetrészt alsó szélén jelzés szerint be van húzva, felső szélén itt-ott a moárén könnyűen leöltögetve. A harmadik, baloldalt aláhajló előrészt is elől közepén kapcsolódók, fentebb leirt jobb előrészt is oldalvarráson átkapcsoljuk. Az ujj (111. fig.) külső és 112. fig. után szabott és a vonal mentén felvart dud oldalt elő- és hátrészre, baloldalt vonal- és számjelzés felvart, belés- és gázbetéttel ellátott vállrészek (109. fig.) széles fodorral kapcsolatos, oldalt zárt állógallér (110. fig.) sűt takaró 4 1/2 cm. széles öv fehér moáréből készül. oldalt válltól a hátra kapcsolódnak, 2 cm. széles fűszegve. A végig bélelt, 18 cm. magas betéttel ellátott rajz 113. fig. adja. A bal hátsólap kivételével a szol Ezt a lapot felső szélén keskeny lényöbe foglaljuk, m

30. sz. Öltözet vászonbatiszthból és csipkebetéttől. Szab. és magy.: mintaiv XXIII. sz., 120-123. fig. Kiegészítő szabásrészeket lásd a mintaivén és magy.

32. sz. Öltözet belésszövetből. Ehhez 29. sz. Szab.: mintaiv XI. sz., 56-59. fig. Kiegészítő szabásrészeket lásd a mintaivén és magy.

31. sz. Öltözet belésszövetből. Ehhez 28. sz. Szab.: mintaiv VIII. sz., 40-46. fig. Kiegészítő szabásrészeket lásd a mintaivén és magy.

34. sz. Ruha 8-10 éves leány. Ehhez 23. sz. S 104-113. fig. Kiegészítő szabásrészeket lásd a mintaivén és magy.

berakott zöld gyapjuszövet-rész takarja. megbélelt, két 40 cm. hosszú, lent lekes-

Elhez 23. sz. Szab.: mintaiv XXI. sz., erü gyapjuszövet derekát, ujját és szoknyá-

gyapjuszövetruhát kép szerint keskeny fehér gyapjugaland disziti. A bélés- derék, 130-132 fig. elől gombolódik; a jobboldalt a bélésre felvarrt, balra átkapcsolt ellenzőt (133. fig.) bélés és betéttel készítjük, alsó szélét levarr- juk, hogy kissé bugygyosan átessenek. Az előli felszövet szabását a 131. fig. adja; a hátsót az előli felszövet hosszának megfelelően szabjuk, fent simán feszítjük és az előli részekhez hasonlóan vállon és karöltön a bélés- derék varrásaiba foglaljuk; oldalt összevarrjuk, hogy lazán átessenek. Mielőtt a bélésre alkalmaznók, az előli széleket 8 cm. széles gáz és betéttel bélel- jük és lent csillagtól az előli szélekg behuzogatjuk. A pontozott vonalig az előli felszövet aláhajló és a vonalon kitürt hajtóka (135. fig.), az oldalt

sát a kis rajz 31. fig. adja. Az ugyanigy szabott kék vászonszoknyát (21. fig.) három 11 cm. széles, 340 cm. bő, kockás mintájú zefirfodor disziti, melyek közül a felső fejeeskével van behuzva.

30. sz. Öltözet paszománt- és szalag- diszszel. Szab.: mintaiv XXIII. sz., 120-123. fig. Kiegészítő szabásrészeket lásd a mintaiven és magy. A szalmasárga etaminruha hasonlószínű gyapotszaténra van dolgozva; szoknyáját, valamint a hajtókagallért 1 1/2 cm. széles, valamivel sötétebben árnyalt atlaszszalag disziti. A felszövet kivágását 4 cm. széles piros és sárga színekkel himzett és a bal át- hajló elején folytatódó bordűr szegi. A kivágást elől és hátul a bélésderékre alkalmazott keskeny szegélyekbe varrt batisztvállpánt egészíti ki, a lényét és állógallért berakott sárga atlasz takarja. A gallérba hátul csipkét félcelünk. A szoknyához toldott fodor 30 cm. széles, 5 cm. bő. A szaténal bélelt szoknya április közepén megjelent számunk 29. fig. a bélésderék, álló- gallér és bélésujj április elején megjelent számunk 15-18., 10. és 23. fig. szerint készül. A 120. és 121. fig. szerint szabott vállpántrészeket kép sze- rint alkalmazzuk a de- rékre; oldal- és hátrésze- ket, a vállpántot szabadon hagyva, összefüggő felső- szövettel borítjuk, mely alsó szélén könnyedén behuzandó és a 122. fig. szerint szabott, lent szin- tén huzott felszövetet a vállpánt szélén a jel- zésig tulmenve, a bélés- derékre alkalmazzuk. A 123. fig. szerint szabott hajtókagallérrészeket, a melyek betétet és selyem- bélest nyerne, az előli felszövet mintáján adott jelzészonalon varrjuk fel és hátul a vállpánton tovább vezetjük. A felsőujjat április közepén megjelent számunk 53. fig. szerint szabjuk, az alsó sima bevo- nást nyer.

31. sz. Öltözet kettős szoknyával. Elhez 29. sz. Szab.: mintaiv XI. sz., 56-59. fig. Kiegészítő szabásrészeket lásd a mintaiven és a magyarázaton. A kékesszürke alapon ugyanilyen színekben kockás etaminruha szürke gyapot- szaténra van dolgozva. A vállpántszerü disz és az állógallér kép szerint piros- sárga mintás 2 cm. széles selyembordűr-sávval van diszítve. A derekát a karöltön és a kivágáson szürke, gömbölyü zsinór kereteli, a hol is hurkokba van rendezve. A szoknyarészekre ezt a zsinórt a szegéstől 2 cm-nyire varrjuk fel. A bélés szoknya szükséghez képest selyempliszével van kitoldva, szabását május közepén megjelent számunk 38. fig. adja. A felső és alsó fodorszerű felszövet szoknya kis rajz 38. fig. szerint szabadon, belül szürke selyemből vágott bélésesik szolgál foglalul. A felsőszoknyán a csipőbevarrásokat meg- csináljuk, hátul keresztet pontra erősítünk és ezt a részt, mely az alsó, hátul könnyedén rátartott szoknya felvarrását takarja, a bélés szoknyával közös lén- zőbe erősítjük. A bélésderék és bélésujjat április elején megjelent számunk 15-18. és 23. fig. az állógallért és a felsőujj felszövetét április közepén megjelent számunk 33. és 53. fig. szerint szabjuk. A derék előli vállpántját az 57. fig. az előli felszövetet az 58. fig. és a hátsót közepén végig egészben az 59. fig. szerint szabjuk. Az előli vállpántot megbéleljük, az előli és hátsó felszövetet felül és a karöltön bélésesikkal foglaljuk és a derekát hátul, miután hát és oldalrészt összevarrtuk, a hol a felszövet szabadon hagyja, piros szelyemszövettel takarjuk, melyre épp ugy, mint az előli vállpántra bor- dűr-sávot varrunk, egyébként pedig a lent berakott, váll és oldal- varrásba foglalt felső- szövettel borítjuk. Az előli felszövetet a vállpántra erősítjük, ezzel együtt jobboldalt a derékvarrásokba fog- taljuk és balra átkap- csoljuk. A gallérban hátul csipketaraj lát- ható. A derék körül acélesattal zárt piros selyemöv.



36. sz. Lawn-tennisz öltözet fiatal hölgynek. Elhez 37. sz. Szab., magy.: mintaiv XII. sz., 60-65. fig. Kiegészítő szabásrészeket lásd a mintaiven.



34. sz. Öltözet vászongából. Elhez 28. sz. Szab., magy.: mintaiv XX. sz., 97-101. fig. Kiegészítő szabásrészeket lásd a mintaiven.

35. sz. Öltözet mintázott mulhó aló inggel fiatal hölgynek. Elhez 38-40. sz. Szab.: mintaiv I. sz., 1-11. fig. Kiegészítő szabásrészeket lásd a mintaiven és magy.

eddig a 108. fig. tarjuk. Mindkét szerint be van en könnyedén

aláhajló előrészt sima bevonást nyer. A derék előtt jobb előrészt baloldalt vállon, karöltön és (111. fig.) külső és belső varrásába a kis rajz entén felvarrt dudort belefoglaljuk. A jobb- onal- és számjelzés szerint csak az előrsze- rt vállrészek (109. fig.), valamint a hátul 4 cm. árt állógallér (110. fig.) és a szoknya felvarrá- moáréből készül. A vállrészek, melyek bal- ok, 2 cm. széles fehér gipüresipkével vannak as betéttel állított szoknya szabását a kis p kivételével a szoknyát a derékre felvarjuk. zőbe foglaljuk, melyet a derékre kapcsolunk. Szab.: mintaiv XXV. sz. szeket lásd a mintaiven és magy. A sötétkék

kapcsolt állógallér (136. fig.) és a hátul kapcsolt öv betéttel készül. Az alsóujj vonalára a 137. fig. után szabott bélésujj lent sima felszövettel, fent vonal- jelzés szerint dudorral van bevonva (mai ivünk kis rajz 90. fig.) Ugyanezen iv 89. fig. szerint készül a 49 cm. hosszú szoknya, melyet 34 cm. magas betéttel, végig béléssel látunk el és alsó szélétől 8 cm-nyire két csoportban felvarrt 5-5 sor galanddal diszítünk. Jobboldalt a szoknya a derékre öv alatt fel van varrva, baloldalt felkapcsolva.

20-21. sz. Mosó alsószoknyák. Szab.: mintaiv VI. sz., 30-31. fig. A 20. számú szürke vászonszoknyát egy 21 cm. széles, 300 cm. bő, 5 cm. széles, szürke mosóesipkével szegett és két sor 5 cm. széles, szürke-piros mintás mosóbordűrrel keretelt fodor disziti, melynek felvarrását 2 cm. széles, laposan berakott vászonbodor takarja. A szoknya lent 3 cm. szélesen van szegve, felső szélét elől rátartjuk, hátul behuzzuk és a 30. fig. szerint szabott, jelzés szerint korára dolgozott lényő dupiaszöveté közé foglaljuk. A szoknya szabó-



38-40. sz. A 35. sz. öltözet hátulról, az alsó ing külön, a...



kereszt és pont szerint berakjuk, vállon, valamint hónaljban összevarrjuk és a betét széleit takarva, szám- és vonaljelzés szerint alkalmazzuk a betétre. A derék lebonyolása a szoknyába van kötve, melynek lényegét fehér bőrön takarja. A 46. fig. szerint szabott kézzel betétet és bélest nyer.

35. sz. Öltözék mintázott mullból alsóinggel fiatal hölgyeknek.



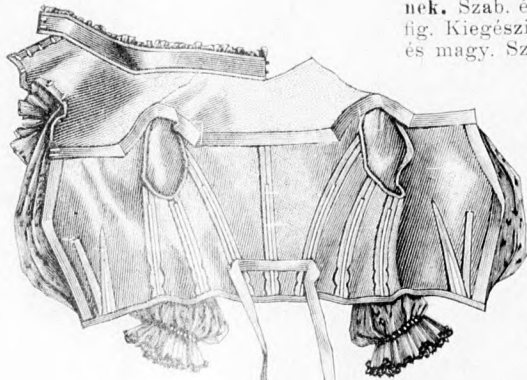
41. sz. Galléresokor.

Ehhez 38-40. sz. Szab.: mintáiv I. sz. 1-11. fig. Kiegészítő szabásrészeket lásd a mintaívén és magy. A mintázott fehér mullból készült lenge ruha kivágással vagy alsó inggel viselendő (lásd 39-40. sz.). A fodorral megtöltött szoknya batiszt-bélesszoknyára van dolgozva, amely a felsőszövettel egyenlő szabást nyer és azzal közös lényegbe foglalandó. Mindkettőt szélesen beszegjük. A szoknya számára a kis rajz 1. figurájának a) és b)-je szerint 1-1 részt szabunk közepén végig egészben, a c) szerint 2 részt, melyet elől és hátul összevarrunk, az a) és b) figurát 1-től 2-ig egymáshoz illesztjük, a b) figurán hátul hasítékot készítünk és a fodrot 3-tól 5-ig a felsőrészekre felvarrjuk. Az összekötő varrást keskeny fekete csipkére helyezett 2 cm. széles fehér batisztfodor takarja. A szoknyát fent csipőbevarrásokkal, hátul behuzogatással szűkítjük. Az elől kapcsolt bélelederek a 4-7. fig. szerint szabandó; a felsőszövetet a mintán adott (8. fig.) jelzés szerint mull és szegélyekbe varrt batisztsávokból állítjuk össze: a jobb szélén a szegélyszávok 4 cm-rel túl mennek és itt batiszttal bélelt, csuesba vágott, apró sárgaréccsattal díszített balra átkapcsolt nyelveket képeznek. Karöltön és alsó szélén a bélelés- és felsőszövetet összefoglaljuk, utóbbit alsó szélén elől-hátul behuzogatjuk és derékban a bélésre erősítjük. A felső kivágást két egymásra fektetett mull-vállgallérrész határolja, mely a felső gallér számára adott jelzés figyelembe vételével a 9-10. fig. szerint készül. A felső és alsó galléron a vállvarrást kidolgozzuk és az alsó gallér szélét 2 cm. széles, a felsőt 3 cm. széles szegélyekbe varrt batisztsávokkal szegjük. Mindkét gallért összefoglaljuk, 11-től 15-ig a kivágásra helyezük, a hátsó csuesokat a 1-gyel jelölt pontokig egymásra fektetve a gallérok a pontozott vonal mentén kitérődnek. A hátul gombolt alsóing a 2-3. fig. szerint mullból készül és a hátul kapcsolt, április közepén megjelent számunk 21. fig. szerint szabott gallérral kapcsolatos. Díszül egyenlő közökben három sorban keskeny batisztfodrot és csipkét varrunk fel épp úgy, mint a szoknyán. A mintán látható jelzés a bodordísz határát mutatja, amely az állógallér felső és alsó szélét is határolja. A gallérba ezenkívül hátul osztott, elől 5 cm-re szétágazó, 6 cm. hosszú bodrot tércélünk. Az újbélelés április elején megjelent számunk 23. fig. szerint szabható, a felsőszövetből való szabását mai mintaívünknek behajtással kiegészített 11. fig. adja. A felsőszövetet a két jelzésvonal között magasan álló fejcskébe húzzuk olyformán, hogy a hozzávágott csuesok, melyek külön bélest nyerne, egymásmellé kerüljenek, a fejcské között csipke látható. A felsőszövet hosszanti szélét a bélelés beíós varrásába foglaljuk. Az új felső szélét csillagtól csillagig behúzzuk. A velük egyben szabott alsó csuesok szegésekre

42. sz. Öltözék pántdíszrel. Ehhez 47. sz. Szab., magy.: mintáiv XXII. sz. 114-119. fig. Kiegészítő szabásrészeket lásd a mintaívén.

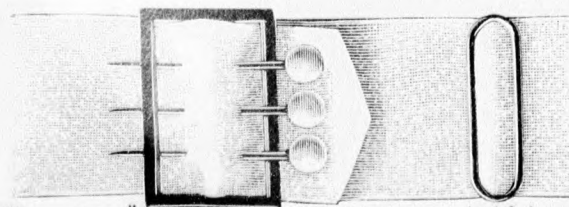
43. sz. Gallér gyöngyhímzéssel bodor- és fodorral. Ehhez 48. sz. Szab., magy.: mintáiv XIX. sz. 99ab-93. fig.

39. sz. Öltözék parti sétára fiatal hölgyeknek. Szab. és hátkép: mintáiv VIII. sz. 40-46a. fig. Kiegészítő szabásrészeket lásd a mintaívén és magy. Szoknyához, derékbetéhez, gallérhoz és kézzeléhez fehér, a bluzhoz fehér és szürke gyapjuszövet adja az anyagot. A hájtáskaszerűen kitért első szoknyalap elől betétre helyezett sávos szövet van bélelve, ezenkívül a felsőszövetet, kézzel és a szoknya szegését kék gyapjuszövetű szegi. Az előli felsőszövetrészeket vitézkötés tartja össze. A gallér körül vezetett nyakkenődő elől

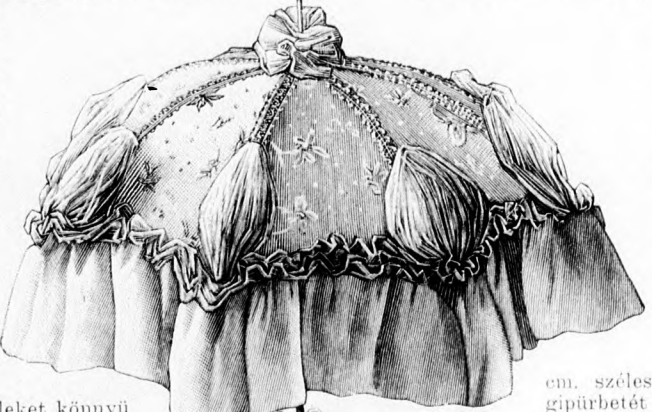


41. sz. Az 51. és 52. sz. derék visszája.

esokorba van kötve. A bélelederekhez és bélesújjhoz ápr. elején megjelent számunk 15-18., 23. és 3. fig. A szoknyához és felsőújjhoz április közepén megjelent számunk 29. és 53. fig. használható. A szoknya első lapja csak a jobbfele számára veendő az előli középig, azután a kis rajz 40. fig. szerint szabott, baloldalt duplaponttól dupla pontig az oldallaphoz varrt elsőlapra kép szerint rávarrjuk. Ez utóbbi a pontozott vonal mentén kitérődő. A derék előli és hátsó betéte a 41-42. fig. szerint készül, vállon a részeket 82-től 83-ig összevarrjuk és külső szélein a derékra felvarrjuk, az előli szabadon maradt



45. sz. Övesett-hölgyeknek.



46. sz. Elegáns napernyő.

széleket könnyű gázbetét- és béleléssalakkal látjuk el és a gombolást 3 cm. széles laposráncal takarjuk, a lehajlógallér (45. fig.) duplaszövetből és betétből készül. Az előli és hátsó felsőszövetet (43-44. fig.) felső és alsó szélén keskeny selvemsválvval foglaljuk s így kidolgozva

varrt pántokkal foglalandók. 41. sz. Galléresokor. Két 52 cm. hosszú, 8 cm. széles tafotacsikot igényel (eredetinként piros tafotából készült), melyeket egyik hosszanti szélükön kirojtozva attól 2 cm-re apró öltésekkel behuzogatunk, az ellenkező szélén végeitől a közepe felé 3 cm. szélességgel kikerekítünk, harántszélét a rojtozott szélétől a kikerekített felé 6 cm. szélesen lekerekítjük és itt körbe varrjuk. Mindkét felét azután kép szerint egymásra fektetett laposráncokba rendezzük és tafota-átfogóval egyesítjük. A felvarrással szolgáló 10 cm. széles, 5 cm. magas kengyel, tafotával bevont kemény papirosból készül.



47. sz. A 42. sz. háta.

45. sz. Övesett hölgyeknek. (A természetes nagyság fele.) A fehér posztóvőre alkalmazott toló- és zárócsatt sárgaréccsből készült; a zárócsattba kék gombban végződő tűk vannak szúrva.

46. sz. Elegáns napernyő. A rózsaszínű damaszternyő mind-egyik varrásán 2 1/2 cm. széles, sárgás gipűrbetét látható. Alsó szélét 19 cm. széles fejcskével húzott rózsaszínű kreplisz-fodor határolja, mely hasonló anyagból vágott sárgás fodorra borul. A fodor fölött mindegyik betétesikra krepliszbodor helyezkedik. Hasonló bodor van a bot csucsán és a fogantyún is.



48. sz. A 43. sz. háta.

49. sz. Ruhadisz. A horgoláshoz hasonló sárgás-fehér gipűrgalánd természetes nagyságban van feltüntetve.



49. sz. Ruhadisz.



50. sz. A 63. sz. háta.

disztve. A lent 36 cm. bőségig behuzott száratat 6 cm. széles, 50 cm. bő fodor határolja, melynek felvarrását keskeny szövétpnál takarja. Az öltözet számára behajtással kiegészített, 70. fig. szerint közepén végig egészben két részt szabunk, mindegyik részt 123-tól 125-ig összevarrjuk, a részeket 122 és 123. valamint 123 és 124 között egymáshoz erősítve, fent 30 cm. bőségig behuzogatjuk és 4 cm. széles vállpántesik díszes szövete közé foglaljuk, melynek két végéhez hasonló szélességű, 9 cm. széles fent csucsba vágott vállpántesik illeszkedik. E csíkok vállon gombolódnak. A 71. fig. szerint közepén végig egészben szabott ujjak 127-et 127-re téve illeszkednek a karöltőbe és a vállpántesikon folytatódniak. Derékban 4 cm. széles szövétöv szoritja le a ráncokat.

58-59. sz. Fűrdőöltözet (bluz, nadrág, köpeny) hűlgyeknek. Szab.: mintáiv IV. sz., 18-25. fig. A nadrág és bluzból álló öltözetet piros pamuttamborirozás díszíti. A gallér és betét belést kap, az előli szélek beléscsíkokkal vannak foglalva. A bluz alsó szélén be van szegve; az ujjak behuzott alsó széle 2 1/2 cm. széles, 36 cm. bő duplaszövetből készült kézelőbe illeszkedik. Baloldalt a betétet 33-tól 41-en át 39-ig az előli szél alá helyezük, jobboldalt rejtve a jobb szél alá gomboljuk. Elöl csucsba vágott 4 cm. széles, hátul gombolt öv tartja össze a bluzt. A felső szélén elől-hátul behuzott nadrág, melynek belépánt és nyelvvel ellátott mellső hasitékai gombbal zárulnak, elől 4 cm. széles sima-, hátul ugyanilyen korcra dolgozott lényő dupla széle közé illeszkedik. A nadrág szabását a behajtással kiegészített 20. fig. adja; az előli vonal figyelembe veendő. A hasiték közepén a jelzés szerint készül. A bluz a 21-25. fig. szerint szabandó; a 21. és 22. fig. rövidítve adatott, a hosszúság és alsóbőség a kis rajzon látható. A köpeny számára esikős bongvorszövetből a 18. fig. szerint 2 részt, a csuklya számára pedig a 19. fig. szerint közepén végig egészben 1 részt szabunk; előbbi 1 és 2, utóbbit 1 és 3 között összevarrjuk, kereszt és pont szerint berakjuk, hogy a köpeny fent 50, a csuklya pedig 38 cm. bő legyen; a csuklya előli sarkait kívül duplapontot duplapontra téve összefoglaljuk és köpenyt, valamint csuklyát 3 cm. széles foglaló duplaszövevé közé erősítjük, melybe elől esőkorba kötött, bojtban végződő zsinórt fűzünk. A csuklya előli széle gumikorc számára be van szegve. A csuklya alsó csucsán a köpeny színeivel megegyező bojt látható.



51. sz. Fűrdőöltözet 8-10 éves leányoknak. Szab.: mintáiv XIV. sz., 70-71. fig.

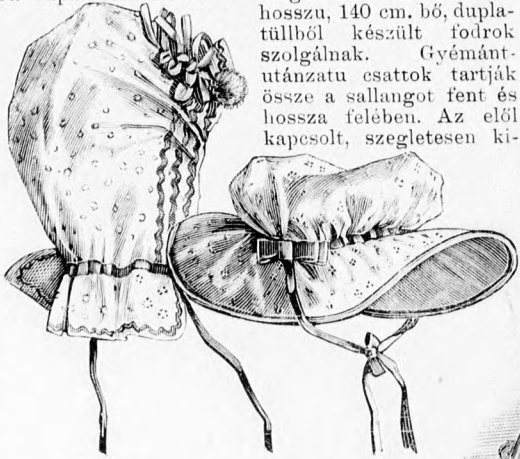
62. sz. Öltözet gyöngypikkely-hímzésel. Ehhez 44. és 51. sz. Szab.: mintáiv XVI. sz., 74-82. fig. Kiegészítő szabásrészeket lásd a mintáivon és magy. A kép szerint gazdagon gyöngypikkelyvel kivarrt, elegáns fekete tafotaruha derekát és szoknyáját pettyes túll díszíti, mely alul a szövet kivágandó. A felső szoknya-

felsőszövet, melynek közepén varrás van, hát- és oldalrészt egyben fedi. Az előli felsőszövet nyelvszerűen kivágott része szabadon marad és paszpollal szegett. Az előli felsőszövet lent jelzés szerint behuzandó. Miután a vállpántreszeket 2 cm-nyire a sima vonalon túl gipüresipkével takartuk, mely az előli felsőszövet szélén is folytatódik, azonnal és számjelzés szerint rájuk helyezzük a 128. fig. szerint zöld selyemből szabott, fehér csipkével takart, 3 cm. széles gipüresipkével határolt vállgallért. Ez utóbbit, valamint az előli felsőszövetet apró sárga fűgáran-gombokkal díszítjük, 5 cm. széles, jobboldalt félvarrt, bárra átkapcsolt gipüresipkával és fehér vállból készült szabó takarja a bluz gombolását. Az állógallér is ráncos túllal van bevonna és gipüretéttől készült lehaljo-gallérrészekkel áll kapcsolatban.

52-53. sz. Fűrdősapkák hűlgyeknek. Kis rajz: mintáiv III. sz., 16-17. fig. Az 52. számú fűrdősapka viaszkos-tafotából a 17. fig. szerint közepén végig egészben vágott 1 részből áll, mely kék izezeten szót galanddal és keskeny kék szalagból varrt rozettával van díszítve. A vonal mentén korc számára sávot tűzünk fel, mely az előli kötött fűzőszalag átvezetésére szolgál, előli két keresztet pontra téve egy rakjuk be, hogy 2 cm. széles laposráncok képződjenek és előli széle, mely a ráncoktól a sarkokig mérve 62 cm. bő legyen, mint fodor kiugorjék. Az 53. számú fűrdősapka számára pettyes viaszkos tafotából a kis rajz 16. fig. szerint közepén végig egészben 1 részt szabunk, szélét keresztet pontra téve 64 cm. bőségig berakjuk és 104 cm. bő, 11 cm. széles karimát varrunk hozzá, melyet külső szélén kék galanddal beszegünk, dróttal foglalunk és belső szélét a tejbőségnek megfelelően berakjuk. A két rész összevarrását kék gyapjugalanddal takarjuk, mely egy-szersmind 44 cm. hosszú, erős gumiszalag átvezetésére szolgál. Kétoldalt félvarrt, áll alatt megkötött szalagok a kalapszerű sapka leszorítására valók.

54. sz. Fűrdőöltözet 8-10 éves leányoknak. Szab.: mintáiv XIV. sz., 70-71. fig. A fehér szövétöltözet kép szerint három sor kék sujtással és baloldalt pamuttal himzett horgonnyal van díszítve. A lent 36 cm. bőségig behuzott száratat 6 cm. széles, 50 cm. bő fodor határolja, melynek felvarrását keskeny szövétpnál takarja. Az öltözet számára behajtással kiegészített, 70. fig. szerint közepén végig egészben két részt szabunk, mindegyik részt 123-tól 125-ig összevarrjuk, a részeket 122 és 123. valamint 123 és 124 között egymáshoz erősítve, fent 30 cm. bőségig behuzogatjuk és 4 cm. széles vállpántesik díszes szövete közé foglaljuk, melynek két végéhez hasonló szélességű, 9 cm. széles fent csucsba vágott vállpántesik illeszkedik. E csíkok vállon gombolódnak. A 71. fig. szerint közepén végig egészben szabott ujjak 127-et 127-re téve illeszkednek a karöltőbe és a vállpántesikon folytatódniak. Derékban 4 cm. széles szövétöv szoritja le a ráncokat.

54. sz. Fűrdőöltözet 8-10 éves leányoknak. Szab.: mintáiv XIV. sz., 70-71. fig. A fehér szövétöltözet kép szerint három sor kék sujtással és baloldalt pamuttal himzett horgonnyal van díszítve. A lent 36 cm. bőségig behuzott száratat 6 cm. széles, 50 cm. bő fodor határolja, melynek felvarrását keskeny szövétpnál takarja. Az öltözet számára behajtással kiegészített, 70. fig. szerint közepén végig egészben két részt szabunk, mindegyik részt 123-tól 125-ig összevarrjuk, a részeket 122 és 123. valamint 123 és 124 között egymáshoz erősítve, fent 30 cm. bőségig behuzogatjuk és 4 cm. széles vállpántesik díszes szövete közé foglaljuk, melynek két végéhez hasonló szélességű, 9 cm. széles fent csucsba vágott vállpántesik illeszkedik. E csíkok vállon gombolódnak. A 71. fig. szerint közepén végig egészben szabott ujjak 127-et 127-re téve illeszkednek a karöltőbe és a vállpántesikon folytatódniak. Derékban 4 cm. széles szövétöv szoritja le a ráncokat.



52-53. sz. Fűrdősapka hűlgyeknek. Kis rajz: mintáiv III. sz., 16-17. fig.

rész alsó szélén alkalmazott túll 19 cm. széles. A számjelzés szerint összeállított szoknya szabását a kis rajz 74. fig. adja. A pikkely-kivarráshoz, mely felső és alsó kiágazásában a túllon túl megy, csak akkor foghatunk hozzá, miután a felső és alsó szoknyarész össze van állítva. A felsőszövevetszoknya 6 cm. széles pliszéfodorral díszített és május közepén megjelent számunk 38. fig. szerint szabott belésszoknyára esik. Miután a felsőszoknya felső szélét csipő-bevarrásokkal és egy kereszt és pont szerint berakott ráncsal szükítettük mindkét szoknyát 3 cm. széles közös lényőbe erősítjük, 18 cm. széles berakott, fekete túllal takarja ez utóbbit, mely egy 21 cm. hosszú kacsából és két 80 cm. hosszú, 70 cm. széles sallangból álló esarp alatt kapcsolódik. A sallang meghosszabítására 25 cm. hosszú, 140 cm. bő, duplatúllból készült fodrok szolgálnak. Gyémánt-utánzatu csattok tartják össze a sallangot fent és hossza felében. Az előli kapcsoló, szegletesen ki-

vágott belésszövet 75-78. fig. a bal vállon kapcsoló, halvány rózsaszínű mullból készült vállpántreszek a 79. és 80. fig. szerint szabandók. Az utóbbitakat apró fejécskébe sűrűn húzott fekete túll takarja. A nyakat 6 cm. széles, egyenes állógallérba erősítjük. A derék hátsó felsőszövevé (82. fig.) a hát- és oldalrészt egyben takarja; az előli felsőszövevé (81. fig.) alsó szélén kereszt és pont szerint be van rakva. A hátsó, valamint a jobb előli felsőszövevé a vállpántreszeket itt-ott le van öltögetve, a bal elejének felső széle arra felkapcsolandó, a felsőszövevéreszek előli és felső szélét keskeny túllbodor szegélyezi. A belésszövevé a felsőszövevé előli szélei alá nyaló, fent és lent behuzott, 23 cm. széles csipkeszövevéreszt varrunk fel kétoldalt. A derék kapcsolását a vállpánt alsó szélére és derékvonallra erősített, szabószerű túllbetét takarja, melyet csatt díszít. Az április elején megjelent számunk 23. fig. szerint, a belső varrás mentén 27 cm. hosszú rózsaszínű mull-ujj 126 cm. bő, apró dudorokba rendezett túllal vannak bevonna, mely ötször behuzandó és pikkelysorokkal van átfogva.



55-56. sz. A 60. sz. részai.



57. sz. Fűrdőcipő hűlgyeknek. Szab.: magy.: mintáiv XV. sz., 72-73. fig.

58-59. sz. Fűrdőöltözet (bluz, nadrág, köpeny) hűlgyeknek. Szab.: mintáiv IV. sz., 18-25. fig.



51. sz. A 62. sz. gyöngyhímzésű (palléte) ruha eleje. Ehhez 44. sz. Szab.: mintáiv XVI. sz., 74-82. fig. Kieg. szabásr. lásd a mintáivon és magy.



60. sz. Fűrdőöltözet szoknyával hűlgyeknek. Ehhez 55-56. sz. Szab.: magy.: mintáiv XVIII. sz., 91-91. fig.

63. sz. Bluz betét- és szegés-díszszel. Ehhez 50. sz. Szab.: mintáiv XXIV. sz., 124-129. fig. Kiegészítő szabásrészeket lásd a mintáivon és magy. A bluz előli és hátsó, valamint az ujjak felsőszövevé 5 cm. széles szalmaszál szélességű szegélyekbe varrt világoszöld selyemesikből és 3 cm. széles beleékelte sárgás gipüresipkéből van összeállítva. A csíkok előli függélyesek, hátul rézsnut irányban haladók és az ujján vízszintesek. Az előli kapcsoló bluzbélést és állógallért április elején megjelent számunk 15-18. és 10. fig. szerint szabjuk. Az előbbi legelőször is egybenhagyott ráncos fehér krépliszszel borítjuk, azután a fehér selyem vállpántreszeket (124-125. fig.) alkalmazzuk rájuk. Ehhez varrjuk a fönthebb leirt felsőszövevet (120. és 127. fig.). A hátsó

61. sz. Fűrdőcipő hűlgyeknek. Szab.: magy.: mintáiv XVIII. sz., 103-106. fig.

61. sz. Fűrdőcipő hűlgyeknek. Szab.: magy.: mintáiv XVIII. sz., 103-106. fig.



62. sz. Öltözet gyöngyikkely-hímzéssel. Ehhez 74. és 51. sz. Szab.: mintáiv XVI. sz.,
74-82. fig. Kiegészítő szabásrészeket lásd a mintáiv és magy.

63. sz. Bluz betét és szegélydíszszel. Ehhez 50. sz. Szab.: mintáiv XXIV. sz.,
124-129. fig. Kiegészítő szabásrészeket lásd a mintáiv és magy.

Felelős szerkesztő: Csepreghy Ferenecé. Kiadótulajdonos: Rákosi Jenő Budapesti Hírlap újságvállalata (igazgató Zilahi Simon). Budapesti Hírlap nyomdája.

A mai nyolcoldalas főlaphoz kézimunka-, színes divatkép-, szórakoztató melléklet, valamint szabásmintáiv van csatolva.



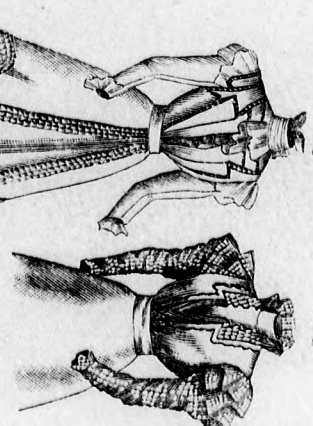
Uramyomás filoz.

DIVAT UJSÁG.

BUDAPEST, 1898. június.

1. fig. **Etamin ruha pántokkal.** A kamryn nyári ruha szoknyáját kétégyzetűen, a fodra alsó szélét pedig háromszorosan elasztik a ruhával egyforma színi 3 cm széles rójjal. A derekat divat-színi szőnyegszőnyeg hirtel 20 cm széles csínnyel végképpel fogja körül, a nyakat sárgalmas és egy 1837-as újság szerkesztés, fodortól foglalt baltárcsáké ékít. Hasonló hímzés és csipkésérett ékít kóp szent az elői királyiott derekat egy határ és csipkésérettől összehallott színtet felvevél. A vállon és kezén csipke egészül ki a ruha díszet. A betet és baltárcsáké keszül gallert hasonló kelméből készült felálló részek egészül ki.

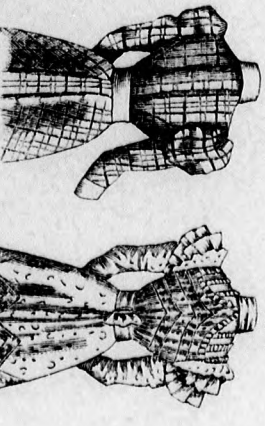
1. fig.



2. fig.

2. fig. **Ruha köténytűnkával.** Kockás szőnyeg és kasmiból készült a ruha. 1 1/2 cm széles atlárszalag díszít kóp szerinti a derek fodrait és a szoknya látszó fodrait. Az alsó fodor körül éri a szoknya. A tunikát és a derek felső-szövetét rójt és keskeny párszontant foglalja. A derekat fekete adászóv fogja körül. Az elői szét-vált felcsözevett csipke- és baltárcsáké összehallott betetet láttat, a melyet font csipkésérett ékít.

3. fig.



4. fig.

3. fig. **Fodros ruha.** A kockás baltárcsákra kápcsolásat fehér baltárcsákra fedel, a gallert és kezéjé színtet fehér baltárcsáké. Az előszet fodrai vállig emek; a hátú közeppel kelmé-neve díszül.

4. fig. **Ruha csipkésérettel.** A fonatruha szoknyáját és derekat világoscsáké tartóval alhabetel csipkésérett díszül. A kök tafetászi keskeny tarrijal rancólt fehér krepilisz takarja. A nyak és derek körül világoscsáké baltárcsáké van elkerre.

A tetsző oldalon divatos hajviselet.



Divatos hajviselet.

1. fig. Estélyi fésülködés. A haját hullámosra sütjük és hátul kötésbe szorítva, először a hátsó, azután az előli és oldal-hajat erősítjük hozzá. A haj végét hullámszerű ágazatba tűzzük, az így nyert kontyot fűrtökkel egészítve ki. Oldalfésük, koronaszertűen elrendezett túll és egy pár szárny egészíti ki a frizurát.

2. fig. Sétára alkalmas fésülködés. A hátsó kötésre a hullámosra sütött hátsó és oldalhaját erősítjük és a végekből könnyű puffokat sodrunk. Ez utóbbiak apró fűrtökkel vannak kiegészítve. A frizurát széles lemezzel készült fésű zárja körül, oldalt alkalmazott fésűk szélesebb alakot adnak neki.

3—4. fig. Színházi hajviselet. A hullámosra sütött haj elől lazán marad, hátul egy 60 cm. hosszú hajtineset véve hozzá, csinos kontyba rendezzük, mely közé könnyű szalagot alkalmazunk. Ez utóbbit elől magas csokorba rendezve. Az előli hajfűrtök közé gyémántutánzatú tűk ékelődnek.

5. fig. Társaságba való hajviselet. Épp úgy készül, mint a 4. szám alatt leírt hajviselet; az előli haj azonban a fülre fésültetik és a konty helyett magasan álló csokrot rendezünk a hajból. Disz gyanánt teknősbéka-héjból készült fésű és oldalfésűk.

A tulsó oldalon színes divatkép.