


3

Az öltözködés művészete.

A fehérneműre, piperére
és kézimunkára nézve
a legjobb tanácsadó.Színes divatképek
szabásrajzok
és szórakoz-
tató melléklet.


DIVAT ÚJSÁG

A Divat Újság megjelenik havonként kétszer, minden hó elején és közepén. Szerkesztősége és kiadóhivatala: Budapest, VIII. kerület, Róka Sándor-utca 4-ik szám. Előfizetéseket csakis naptári 1/4, 1/2, 3/4, és egész évre fogad el bármelyik hazai könyvkereskedés meg a kiadóhivatal.

negyed-
esztendőre **1 frt 10 kr** postai
szétküldéssel.

Minden számban szórakoztató melléklet és kétoldalas szabásminta-iv. Havonként színes divatkép és kézimunka-melléklet. A hónap második felében megjelenő számhoz felváltva a Tündér-Ujjak külön mintarajz-lappal, a Családi Monogram-Album lapjai és színes kézimunka-kép.

A divat.

Végre tán csakugyan elkövetkeztek a meleg napok. Az iskolák is zárulnak mindenfelé és futva menekül, ki csak tud, a város poros falai közül ki falura vagy fürdőre, avagy utazni. Miről lehetne ilyenkor leginkább beszélni, mint az utazóruháról. Nem mintha akár a formájáról, akár az anyagáról ujjat mondhatnánk. Kabát és angol szoknya, az idén többnyire vágott szoknya, a kabát pedig rendszeren egyenes hátú, bő zsákalakú angol kabát. A szövet sevió, cover-coat, loden, rendszeren neutrális, port, esőt jól tűrő színekben. A fő a kabát alatt viselt blúz, a mely minél élénkebb színű skót vagy divatos zöld vagy ríktó piros vagy keresztbe csíkos lehet. Ehhez aztán néhány pár triss gallér és kézelő, meg egy-két csinos nyakkendő, a mivel a hotel-ebédekhez felrisszjük a ruhánkat és egy ilyen ruhával beutazhatjuk akár egész Európát.

Kalapot utra természetesen minél egyszerűbbet választunk, olyat, a melyet könnyű egy jó kefével tisztán tartani. Fialatok az örökké szép és kedves matrőzkalaptól az idén se térjenek el. A matrőzformán kívül még a vadászforma, egy kis kakastollal baloldalt, igen kedvelt. Idősebbeknek természetesen nem az ilyen fiatalos forma való. Kalapot különben mindenki olyat vesz, a milyen legalkalmasabb neki. A ki utazik, természetesen csak azt az egyet viszi, a mi a fején van és nem cipel kalap-skatulyát magával.

Tengeri fürdön vagy pedig hűvösebb klimatikus fürdőkör szinte nélkülözhetetlen a puha angol plaidszövetből készült kerek gallér, u. n. cape. A por és esőköpenyeket impregnált selyem vagy angol könnyű szövetekből készítik a legegyszerűbb és a lehető legdiszesebb kiállításban egyaránt. Csipke, bodor, selyempaszpol és értékes gombdisz ékíti a felsőkabát és empire formában készített köpenyeket, a melyeket gallérral és gallér nélkül egyaránt lehet hordani.

A mi a diszesebb ruhákat illeti, hát, noha a kirkatokat szemlélve, úgy tetszik, mintha az egész világ zöldbe fult volna, mégis csak a fehér ruháé a palma. Fehér ruha, köpenyke, napernyő, kalap, keztyű és cipő, mindez meszeszerű frissességgel és fehérségében sajtáságos pompával





2. sz. Ruha bluzbetéttel. Szab. és hátkép: mintaiv XX. sz., 128-133a. fig. Kiegészítő szabásrészeket lásd a mintaiven és magy.

ragyog a nyár melegében. Könnyű fehér selyem, gyapju, csipke, selyem-muszlin, himzett batiszt és moll, valamint a piké vetélkednek egymással és egyik szebb, mint a másik. Diszük csipke, keskeny hajtások, fodor, sujtás, himzés. Néha fehér helyett színes selyemöv és sallang (écharpe) élénkíti a ruhát, a mely lila, türkizkék és világos zöld színben a legdivatosabb. Fekete csipke és csipkerozetták is igen kedvelt disz fehér ruhán. Fehér selyem szalmakalap fehér tülldiszszel, esehgyémánt forgóval és fehér kaméliával ilik legjobban az ilyen fehérbe burkolt alaknak.

A fehér ruháknak egyenes ellentéte a fekete csikos és kockás selyemgázból, fekete tüll craquelé vagy fekete hálótüllből zsenilia pettyekkel fehér selyem alsóruha fölé készült ruha. A fehér mellett a világos zöld, a lila és az égőszínű szint játszó selymeket szeretik legjobban alsó ruháknak. A magas Medicis-gallért a nyárra mégis csak sutba dobták és helyette a nyakkendőket kapták föl. A kicsi, csak az állógallért körülfogó nyakkendő-től egész a selyem- vagy csipke-esarpig, mindenféle nyakkendő divatos.



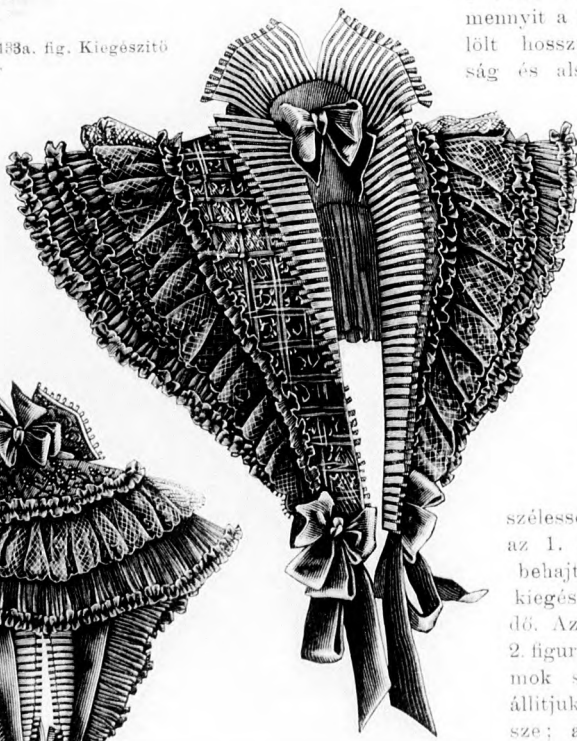
8. sz. A 23. sz. háta

1. sz. Kalap széles díszszel. Ehhez 3. sz. A divat legújabb szeszélye szerint szélesen díszített kalapon kétoldalt a karimára hajló dus structoll és elől gyémántutánzatú csattal átfogott széles fehér csipke-esokor látható. A hátul magasan hajlított, gyöngypikelylyel kivarrt karima fekete, a fej világoskék fantázia-fonatból készül. Hátul a karima alatt csattal vagy tüvel ékesített világoskék szalagosokor van felvarrva.

2. sz. Ruha bluzbetéttel. Szab. és hátkép: mintaiv XX. sz., 128-133a fig. Kiegészítő szabásrészeket lásd a mintaiven és magy. A fehérkék mintás batiszt ruhát bluzbetét díszíti, mely 2 1/4 cm. széles keskeny



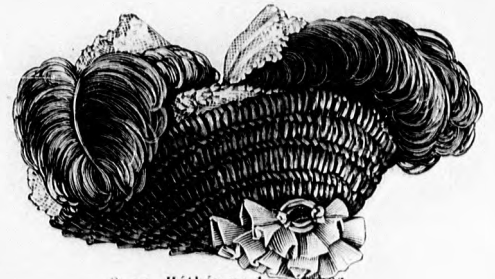
6. sz. A 7. sz. háta.



7. sz. Vállgallér szalagdíszszel. Ehhez 6. sz. Szab., magy.: mintaiv XXII. sz., 142-144. fig.

szélességgel; az 1. fig. a behajtással kiegészítendő. Az 1. és 2. figurát számok szerint állítjuk össze; a 2. és 4. figurát baloldalt 5., 6., 7., és 8., között, jobboldalt pedig csak 5. és 6. között varrjuk össze; a széleket lent a hasíték számára nyitva hagyva, fent baloldalt az oldalrész a) keresztjét a hátrész a) pontjára erősítjük. Jobboldalt a két részt a pontozott vonalon behajtjuk, az oldalrészre visszaján 7-től 8-ig az aláhajló hasítékpántot rávarrjuk, a ráncokat és a hasítékpántot fent az oldalvarrásokra erősített, keskeny szövét-pánttal biztosítva. A hasítékpántot gombokkal, a hátrész behajtott visszaján levart részét a megfelelő gomblyukakkal látjuk el. A vándorgallér számára a 7a. és 7b. figurát A és B között összevarrva, szerinte közepén végig egészben egy részt szabunk, a külső széleket bélésesíkkal biztosítva. A kerek szabású fodrok szabását a 8. és 9. fig. adja.

szegésekre varrt fehér batisztcsikból és 1 cm. széles himzett, betétből van összeállítva; gallér- és ujjfodrárt 2/3 cm. széles egyik oldalán húzott fehér atlaszszalag szegélyzi; a hajtókagallér sárgás gipüresipkével van bevonva, mely az egymásra boruló, 12 és 13 cm. széles, 210 cm. bő, elől lekerekített és a gallér kettős szélei közé foglalt kettős fodor felvarrását is takarja. Az előli, kabát-szerű felsőszövetrészek, melyekhez a hajtókagallér illeszkedik, a bluzbetét fölött csokor alatt kapcsolódnak. A fodor felvarrását a szoknyán 3 cm. széles, szélessége felében behuzott duplaszövetből készült batisztráss takarja. A külön bélés szoknyára dolgozott és vele közös lényöbe erősített szoknya szabását mai mintaivünk 55. fig. adja; a derék elől kapcsolt és a 128-129. fig. szerint szabott bélését hátul fent simán feszített, lent a közepe felé ráncos felsőszö-vettel borítjuk, mely a bélésnél 7 cm-rel hosszabb legyen, mert a szoknyába kötendő. Az előli bélésrészeket hasonló hosszúságra hozzájuk toldott batisztcsik egészíti ki. A jobboldalt 137-től csillagon át 134-ig a bélés derékra felvarrt, balra átkapcsolt, lent középtől csillagig behuzott bluzbetét szabását 130. fig. felében adja. A 131. fig. szerint szabott előli felsőszövetrészeket kereszt és pont szerint berakjuk, alsó szélüket bélésesíkkal látjuk el és a derék váll-, karöltő- és oldalvarrásába foglaljuk. A duplaszövetből szabott hajtókagallér szabását felében a 132. fig. adja. Az előli kapcsolt, hátul csokor alatt zárt fehér atlaszszalaggal takart állógallérba hátul a 133. fig. szerint szabott, drótszalaggal foglalt, lent kereszt és pont szerint berakott pántokat foglaljuk; szabását a 17. fig. adja. A mai mintaivünk 19-20. fig. szerint szabott ujjakat szalaggal foglalt 2 cm. széles batisztbodor díszíti.



3. sz. Hátkép az 1. számhoz.



4. sz. A 21. sz. háta.



5. sz. A 9. sz. háta.

9. sz. Utazó köpeny. Ehhez 5. sz. Szab.: mintaiv I. sz., 1-9. fig. Az oldalt gombolt ujjatlan köpeny szürkés-zöld diagonálszövetből készül. Az előli szélek a gombjelzés vonaláig betétre helyezett felsőszövetvel vannak béelve, az alsó szél keskenyen beszegjük, a karöltőt keskenyen befoglalva. A hátsó jobboldalt levő hasíték rejtve gombolódik (lásd a kis hátképet 5. számunkon). A gallérfoglaló és szelfőgő gallér, bélés és betéttel készül; utóbbi belül megfelelő színű húzott atlaszszalagot vonatik be. A köpeny számára az 1., 2. és 4. fig. szerint 2-2 részt, a 3. fig. szerint 1 részt szabunk, valamennyit a kis rajzon jelelt hosszúság és alsó



9. sz. Utazóköpeny. Ehhez 9. sz. Szab.: mintaiv I. sz., 1-9. fig.



10. sz. A 20. sz. háta.

béléssel készülnek és vonaljelzésnek megfelelően varrandók fel. Az állógallér szabását a 113. fig. adja; hátul két 7 cm. széles, 4 1/2 cm. magas, betét és selyemmel bélelt és kitűrt szövetszövet illeszkedik beléje. A bélésűj szabását mai ivünk 106. fig. adja, hossza, valamint a felsőűj bősége a 114. figurával adott felsőszövet-űj szerint veendő, melyet fent és a könyökön behuzogatunk; bevarrásuknál a) duplapontot a karöltőbe helyezünk. A derék széléhez illeszkedő 38 cm. hosszú, húzott szoknya felvarrását 4 cm. széles szövetszövet takarja; a szoknya lent 50, fent 40 cm. bő előli és egy 113 cm. bő, hátsó közepén hasítékkal ellátott hátsó lapból áll.

13. sz. Mosóruha vállpánttal 8-10 éves leányknak. Ehhez 17. sz. Szab.: mintaív XVIII. sz., 115-123. fig. A 115. és 116. fig. szerint szabott, hátul gombolt bélésderekat fent a vonalig piros gyapjókőperrel borítjuk, melyet elől és hátul 5-5 cm-nyire az alsó szélétől 1/2 cm-nyi közökben felvart 1/2 cm. széles világos mosógalanddal díszítünk. Ugyanílyet varunk fel a 19. fig. szerint szabott állógallérra, a 120. fig. után vágott pántokra, a 3 cm. széles hátul kapcsolt övre



11. sz. Ruha 4-6 éves leányknak. Ehhez 15. sz. Szab.: mintaív XVII. sz., 108-114. fig. Kiegészítő szabásrészeket lásd a mintaíven és magy.

12. sz. Csüngőruha 3-5 éves leányknak. Szab., magy.: mintaív XVI. sz., 102-107. fig.

13. sz. Mosóruha vállpánttal 8-10 éves leányknak. Ehhez 17. sz. Szab.: mintaív XVIII. sz., 115-123. fig.

rátérceľjük a kivágottan is viselhető színes alsóderékre; a szoknyát a színes alsóval közös lényöbe erősítjük. A betét szabása a 10-14., 17. és 19. fig. szerint készül.

24. sz. Batisztruha himzéssel. Ehhez 39. sz. Szab.: mintaív VIII. sz., 55-58. fig. Kiegészítő szabásrészeket lásd a mintaíven és magy. A fehér mintás lilaszínű batisztruha lilaszínű szatén-bélésderékre és bélés-



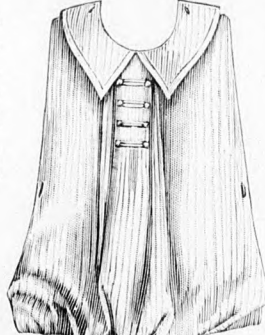
14. sz. Ruha serdüő leányknak. Szab., magy.: mintaív XIV. sz., 78-80. fig.

és a 122. fig. szerint szabott közelőre. A világoskék finom kattunból a 117. és 118. fig. után szabott előli és hátsó felsőszövetrészeket hónaljban külön összevarrjuk, fent bélésesekkel foglaljuk és miután csillagtól 107-ig a bélés vállvarrásai közé erősítjük, a vonal mentén 5 cm. széles, lent szélessége felében levart szövetszövettránccal díszítjük, mely a kivágást határolva vállra helyezkedik. Alsó szélén az előli és hátsó behuzott felsőszövetet a bélésre félceľjük, a karöltőt a varrásba foglalva. A szövetszövetet kép szerint gyöngyház-gombok díszítik. A derék széléhez vart 51 cm. hosszú szoknya egy 53 cm. széles, fent 39 cm. szélességig lekeskenyített előli és egy egyenes, 180 cm. bő hátsó lapból áll. Alsó szélétől 6 cm-nyire a szoknyán két 1 cm. széles szegély látható díszül. Az állógallér és a vele kapcsolatos köperből készült pántok szabását a 119-120. fig. adja. A bélelt, lent köztáronnal ellátott ujjak a 121. fig., a dudor a 123. fig. szerint szabandók. Utóbbi felső és alsó szélén behuzuk és számok szerint varrjuk föl az ujjakra.

19. sz. Batisztruha csipkebetéttel. Ehhez 30. sz. Szab. lásd a magy. A rózsaszínű batisztrubélésruhára dolgozott fehér pettyes ruha, mely fiatal hölgyeknek kiválóan alkalmas, a szövetszövetbe ékelt 6 cm. széles csipkebetéttel van díszítve. A derék átkapcsolt eleje, valamint a hátsó vállpánt hasonló csipkebetéttel van összeállítva, melyet öt sor könnyedén húzott csipke szakít meg. Az előli díszítő kezdve a derék oldal- és hátbélését hosszanti szegélyekbe varrt batisztr takarja, ez utóbbi a 30. kép szerint csipkebetéttel díszítendő. A hátul szétágazó állógallér, a melyre előli csipkével szegélyezett batisztrcsipkesokrot erősítünk, szegélyekbe varrt batisztrcsipkéből és csipkebetéttel van összeállítva. A karöltőbe foglalt vállrészek a fent rövid dudorba rendezett ujjakra helyezkednek, melyek a külső és belső varrás, valamint a felsőűj közepén két keskeny fejecskébe vannak huzva. A szoknya lényöjét hátul dus csokorba rendezett rózsaszínű tafetaszalag borítja. A batisztrderéket csak könnyedén



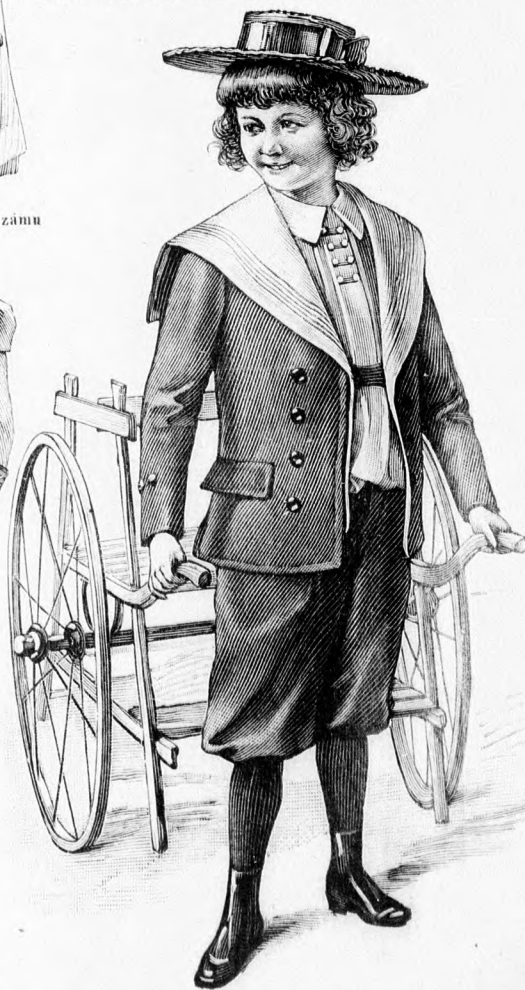
15. sz. A 11. sz. háta.



16. sz. Ellenző a 18. számú ru-öltözethez.



17. sz. A 13. sz. háta.



18. sz. Öltözet 6-8 éves fiúknak. Ehhez 16. sz. Szab., magy.: mintaív III. sz., 32-34. fig.



20. sz. Batsztraba-Tripke-
betéttel. Ehhez 30. sz.
Szab. lásd a mintaívben.

21. sz. Ötötzet-Tripke-
cs-bodrozással. Ehhez 30.
sz. Szab. magy.; mintaív XII. sz. 69-73. fig.
Kiegészítő szabásrészeket lásd a mintaívben.

22. sz. Mosóruka sajátos díszítéssel. Ehhez 4. sz.
Szab. magy.; mintaív VI. sz. 45-49. fig. Ki-
egészítő szabásrészeket lásd a mintaívben.

23. sz. Énna vállpánttal és hü-
szőri felhárnyattal. Szab. magy.;
mintaív II. sz. 10-21. fig.

24. sz. Ötötzet-selyemdíszes. Ehhez 8. sz.
Szab. magy.; mintaív VII. sz. 56-61. fig.
Kiegészítő szabásrészeket lásd a mintaívben.

25. sz. Batsztraba blúzissal. Ehhez 29. sz. Szab.;
mintaív VIII. sz. 55-58. fig. Kiegészítő szabás-
részeket lásd a mintaívben és magy.

26. sz. Kabátos ruha elől és mellkassal. Ehhez 32.
sz. Szab. magy.; mintaív XV. sz. 91-101a. fig.
Kiegészítő szabásrészeket lásd a mintaívben.



27. sz. Elegáns felvető. Ehhez 31. sz. Szab., magy.;
mintaív XIX. sz. 124-127. fig.

28. sz. Kalap toll- és bársonydíszes.
29. sz. Elegáns blúzserű kabátka.
- Ehhez 31. sz.



30. sz. A 19. sz. háta.

A todorszerű rész felső szélét kép szerint ívekbe vágjuk, a felső részre 2-től 4-ig felvarrjuk, a varrást 4 cm. széles csipkesávval fedve. Azután a szoknyán a bevarrásokat kidolgozzuk és hátul kereszt és pont szerint berakjuk. A lényét 5 cm. széles elől baloldalt esokor alatt kapcsolt batisztóv takarja.

27. sz. Elegáns bluzszerű kabát. Ehhez 41. sz.



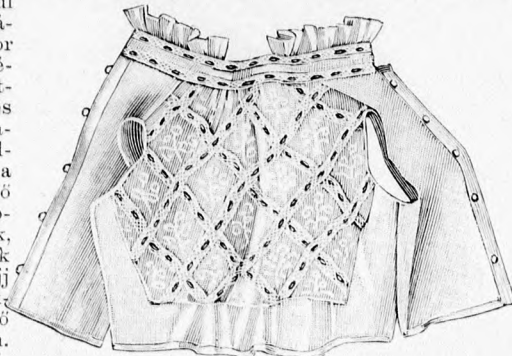
34. sz. Reggeli pongyola vállgallérral. Ehhez 40. sz. Szab., magy.: mintáiv XIII. sz., 76-80. fig. Kieg. szabásrészeit lásd a mintáivon.

28. sz. Kalap virágdiszszel. Zöld atlasz-szalma és fantáziafonat adja a kalap anyagát, melynek színén és visszaján atlasz-szalmával borított tüll és drótból készült karimája magasan hajlított. A fej körül rózsaszínű rózsafüzér helyezkedik, oldalt magasan álló rózsacsokor s rózsaszínű és sárga ripszszalagból varrt diszszel kiegészítve. A felhajtott karima alatt hasonló esokor.

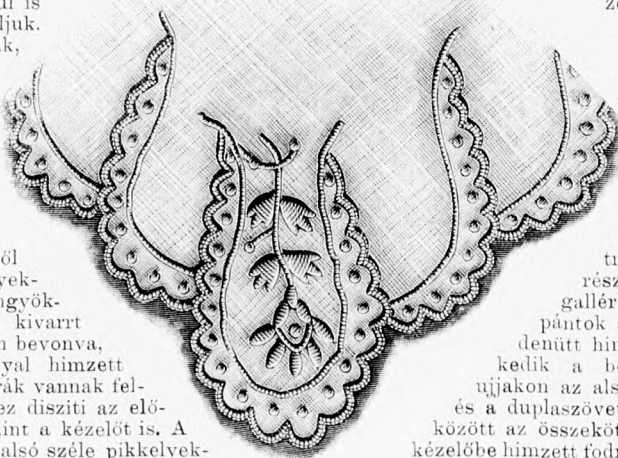


40. sz. A 34. sz. eleje.

szoknyára dolgozandó. Az elől kapcsolt beléssderék szabását a 11-14. fig. adja. Az egyszínű batisztból az 56. és 57. fig. szerin készült előli és hátsó felsőszövetet jelzés szerint mintázott batiszt és közbul felvarrt sárgásgipürcsipke disziti. Az előli felsőszövetet lent középtől csillagig behuzzuk és jobboldalt a belés oldal- és vállvarrásába erősítjük, balra átkapcsoljuk. Az elől kapcsolt állógallér, mai ivünk 17. fig. lilaszaténból betéttel készül 21 cm. széles berakott, hátul kapcsolt batisztosik bevonásával. A kapcsolást batisztosokor takarja. A gallérba 24 cm. széles, 5 cm. széles dupla batisztbodrot férclünk. Az ujjbélés mai ivünk 19. fig. szerint szabadó: könyökön csillagtól csillagig behuzzuk, alsó szélétől a felső jelzésvonalig a megfelelő alakban szabott, pliszírozott batisztal borítjuk, melyet a jelzésvonalak mentén, valamint az ujj alsó szélén himzett csikkal levarrunk. A két felső csik 6 cm., az alsó 3 cm. széles. Belés- és felsőszoknya a kis rajz 55. fig. szerint készül, a) és b) szerint 2-2 részre vágunk, melyeken elől is, hátul is a varrást megcsináljuk.



32. sz. Mellény a 25. sz. kabátos ruhához.

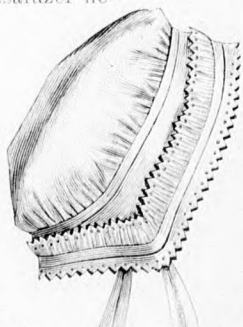


33. sz. Zsebkendő-sarok. Fehér himzés. (Term. nagys.)

A bluzszerű, elől kapcsolt kabát fekete selyemből készülés pikkelyekkel, csiszolt gyöngyökkel gazdagon kivarrt fekete tüllel van bevonva, melyre aranynyal himzett sárga rátétfigurák vannak felvarrva. Ugyanez disziti az előrészeket, valamint a kézelőt is. A kabát behuzott alsó szélé pikkelyekkel gazdagon kivarrt öybe illeszkedik. Ez utóbbi alsó szélén elől 32. hátul 17 cm. szélességig lekerekített, hátul laposan, elől előre eső ráncokba csipkelebbent foglalkunk. A pliszírozott krepiszzszel takart ujjakkal egyben 14 cm. széles, végei felé keskenyödő csipkefodrot varrunk be. A kabátot elől, az ujjat a kéz körül krepiszfodor határolja. Krepiszbodor szegi az állógallért is, valamint a dróttal foglalt gallérrészeket. Az állógallér felvarrását elől és hátul esokor alatt végződő atlaszszalag takarja.



35. sz. Hálóing hölgyeknek. Szab.: mintáiv XXI. sz., 134-141. fig.



37. sz. Hálófej-kötő pánttal hölgyeknek. Szab., magy.: mintáiv XXIII. sz., 145-146. fig.

29. sz. Kalap toll- és bársonydiszszel. A kék cakkos fonatból készült kalap egyenes karimája elől 11, hátul 8 cm. széles, feje 7 cm. magas. Utóbbi körül piros bársonysáv fekszik, mely felső szélén könnyvedén be van huzva és a tetőre, egészen közel a széléhez, fordított varrással van varrva. Egyébként ráncosan rendezzük. Elöl oldalt piros kakastollból összeállított esokor diszül, bársonyosokorral fánasztva.

33. sz. Zsebkendő-sarok. Fehér himzés.



38. sz. Alsószoknya csipkediszzszel. Szab., magy.: mintáiv XI. sz., 98. fig.

35. sz. Házikötény vállpánttal. Szab.: mintáiv X. sz., 63-67. fig. A fehér pettyes kék köperkötény előli vállpántjába 3 1/2 cmnyi közökben 4 cm. széles fehér himzett betéttel ékelünk; a sima hátsó vállpánt és az öv duplaszövetből készül. A kötény számára az előli részt és a hátulsókat a 63-64. fig. szerint (vállvarrástól mérvé) 102 cm. hosszúságban, a vállpántrészeket a 65-66. fig. szerint készítjük. A kötényrészeket fent behuzogatjuk, az előlit 119 és 120 között varrjuk az előli vállpánt-hoz, a varrást 2 cm. széles szövövetpánttal fedve. A hátsó behuzott kötényrészek a hátsó vállpánt dupla szélei közé helyezkednek. A 67. fig. szerint közepén végig egészen szabott, középtől csillagig behuzott vállrészek duplapontot az előli és hátulsó vállpántra téve

a karlőtőbe foglalandók: az alsó sarkokat folytatólagosan bevarrjuk. 36. sz. Hálóing hölgyeknek. Szab.: mintáiv XXI. sz., 134-141. fig. A finom sirtinginget 1 cm. széles trimingbetét és 7 cm. széles himzett csik disziti. A trimingbetét, mely alól a szövövetet kivágjuk, a vállgallérreszeken függélyes irányban huzódik és ezek, valamint a gallérba erősített gallérpántok szélét kíséri. Mindent himzett fodor illeszkedik a betéthez, mely az ujjakon az alsó behuzott szélek és a duplaszövetből készült kézelő között az összekötést eszközi. A kézelőbe himzett fodrot varrunk. Ugyan csak betéttel alkalmazunk az előli ingaljhasitékszéle és a 3 cm. széles alsó és felsőpánt közé, melyek duplaszövetből készülnek és gombolásra szolgálnak. Az ing számára az előrész a 134. fig., a hátsó ingaljt a 135. fig. szerint közepén végig egészen (oldalvarrástól mért) 114 cm. hosszú és 101 cm. alsó szélességgel szabjuk. A hátsó vállpánt szabását a 136. fig., a gallérfoglalót a 138. fig. adja. A két utóbbi közepén végig egészen duplaszövetből szabjuk. A gallérba foglalt lehajlérszek a 139. fig., a vállgallérreszek a 137. fig., a közepén végig egészen, az alsó ujj és a szájljelzés figyelembe vételével szabott ujjak a 140. fig. szerint készülnek, a kézelő szabását a 141. fig. adja. Az előli ingaljt a jelzésen belül, fent a vállpánt szerint, lent keresztben 7 cm. szélességben beráncoljuk, 1 cmnyi közöket hagyva, azután az ingalj mindegyik felét derékban jelzésen belül 5 cm. szélességben szalmaszál keskenységű szegélyekbe varrjuk. Az előli ingaljt 147-től 148-ig, a hátsót csillagtól közepig a vállpánt duplaszéle közé foglaljuk, miközben a vállvarrásba 147-től 151-ig a vállgallérreszket közbe foglaljuk, melyek az előli betétsávig a nyakkivágásra helyezkednek és elől az ingaljjal együtt e betét-



31. sz. A 28. sz. eleje.

esikhoz varrandók. A nyakat az elejéhez toldott hasitékpánttal egyben a gallérfoglaló duplaszöveté közé foglaljuk. 43. sz. Kalap keskeny karimával. A fekete bordüresikokból varrt kalap karimája szélén tollszerűen font sávval van sze-



35. sz. Házikötény vállpánttal. Szab.: mintáiv X. sz., 63-67. fig.

elő szabását a 141. fig. adja. Az előli ingaljt a jelzésen belül, fent a vállpánt szerint, lent keresztben 7 cm. szélességben beráncoljuk, 1 cmnyi közöket hagyva, azután az ingalj mindegyik felét derékban jelzésen belül 5 cm. szélességben szalmaszál keskenységű szegélyekbe varrjuk. Az előli ingaljt 147-től 148-ig, a hátsót csillagtól közepig a vállpánt duplaszéle közé foglaljuk, miközben a vállvarrásba 147-től 151-ig a vállgallérreszket közbe foglaljuk, melyek az előli betétsávig a nyakkivágásra helyezkednek és elől az ingaljjal együtt e betét-



39. sz. A 24. sz. háta.



41. sz. A 27. sz. háta.

gélyezve. A fej körül atlaszhátú piros bársonyszalag csavarodik, oldalt magas csokorba rendezve, mely piros kakastollbokrétára támaszkodik. Jobboldalt fekete krepsifonból és sárgáspiros virágokból összeállított dísz látható.

44. sz. **Ruha áthajló diszrész-szel.** Ehhez 48. sz. Szab.: mintáiv IX. sz., 59—62. fig. Kiegészítő szabásrészeket lásd a mintáivén és magy. A lila pettyes batisztruha haránt szegélyekbe varrt vállpántja fűszerű, 12 cm. széles, két oldalán himzett csikkal szegélyezett és kép szerint alkalmazott rézsut batisztsávval van határolva, mely a hátón is folytatódik. A megbélelt, könnyű betéttel ellátott diszrész a derék kapcsolását takarja, díszül 1/2 cm. széles fehér batisztszegély és gyöngyházgombok szolgálnak. A vállrészeket keskeny himzett csikk szegélyezi; az állógallért és a szoknya lénezőjét színes atlaszszalag takarja. Szoknya, beléserék, állógallér, belés- és felsőszövetujjak szabását mai ívünk 10—14. 17., 19. és 20. fig. adja. A belés hát- és oldalrészét fent kép szerint szegélyekbe varrt fehér, innen a derék széleig fent sima, derékban könnyedén ráncolt lila batisztt takarja. A jobboldalt felvarrt, balra átkapcsolt előli vállpánt az 59. fig., az elől és lent kereszt és pont szerint berakott eleje a 60. fig., az előli derékrész és a vállrészek a 61. és 62. fig. szerint szabandók. Az alsóujj sima bevonást nyer.



42. sz. A 45. sz. háta.



43. sz. Kalap keskeny karimával.

45. sz. **Öltözet kettős szoknyával.** Ehhez 42. sz. A szürke barézs-ruha belésszoknyára dolgozott fodorszerű alsószoknyáját fent 2 cmnyi közökben 12 cm. szélességben behurगतjuk, lent 6 cm. széles húzott fodrot varrunk hozzá; mely a kétoldalt könnyedén elálló, fent lénezőbe erősített felsőszoknyát is szegélyezi. A derekat vállpántszerűen fehér tafota borítja, melyet keresztben felvarrt fekete bársonyszalag díszít. A deréki erő elején a dísz hajtókaszertűen kitűnjük, a szabadon maradt elejét a kapcsolást takaró fehér kreplisz-ellenzővel díszítjük, melyhez az állógalléron hátul kapcsoló fehér kreplisz csikja is illeszkedik. A húzott felsőszövetet a díszrésze rávarrjuk, mely keskeny fehér atlaszszalaggal van szegélyezve.

47. sz. **Ruha húzott ráncokkal.** Szab. mintáiv IV. sz., 35—39. fig. Kiegészítő szabásrészeket lásd a mintáivén és magy. A béleletlen világoskék tafotabluz elő- és hátrésze 6 cm. közökben 2 1/2 cm. szélességben sűrű 5 sorban, az ujj dudora pedig háromszor van húzva mindig erős zsinórbetét fölött. A kézelőt zsinór felett sűrűn húzott tafotával takarjuk és ezt, valamint az állógallért 3 cm. széles, a bluz jobb elejének szélét pedig 4 cm. széles, szélén háromszor zsinór felett húzott tafotafodor szegélyezi. Epp ily dísz nyér a 7 cm. széles, 140 cm. bő egyenes lebben, mely 4 cm. széles, 61 cm. bő dupla foglalópánttal a bluz húzott alsó szélére varrandó. A bluzrészek szabását a 35—36. fig. adja. Az ezen figurák szerint szabott elejét 48 cm., a hátat 57 cm. bőre veszszük.

Az ujj a 37. fig., a dudora a 39. fig., a kézelő a 38. fig. szerint készül. A ráncos tafotával borított állógallér szabását mai ívünk 17. fig. adja. A bluz elől kapcsolódik. A bluz és az ujjak mindegyik szegély csoportjára magasságban 2—2 cm-t adunk az eredeti mértékhez.

50. sz. **Sétaöltözet tafotaglaszából és krepsifonból.** Az egyszerű eleganciája által különösen kitűnő ruha pirosas tafotaglaszából készül, melyet egy, egész ötszörösen egymásra boruló fekete krepsifon takar. A több vagy kevesebb

44. sz. **Ruha áthajló diszrész-szel.** Ehhez 48. sz. Szab.: mintáiv IX. sz., 59—62. fig. Kiegészítő szabásrészeket lásd a mintáivén és magy.

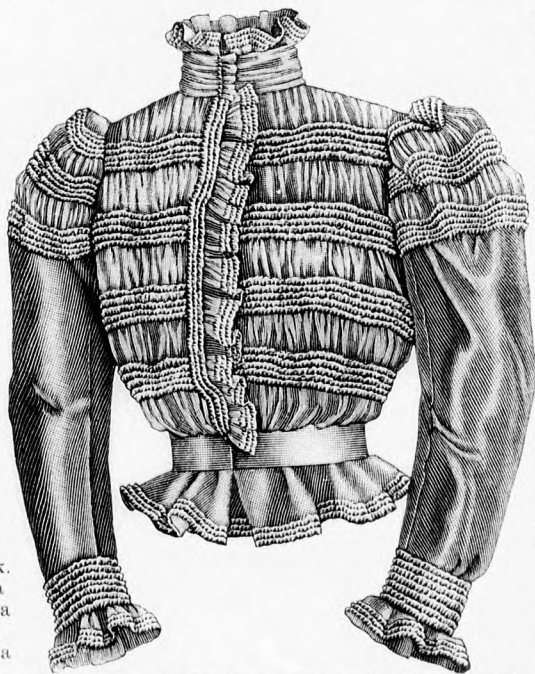
45. sz. **Öltözet kettős szoknyával.** Ehhez 42. sz.



45. sz. A 44. sz. háta.

szövetreteg a piros különböző árnyalatát célozza, az ötszörös krep a teljes fekete benyomását teszi és a szoknyán és derékon oldalt világóspiros gázbetétben találja ellentétét. A piros szalmakalapot két magasan álló, dus structoll díszíti.

51. sz. **Kalap szalag- és gázdíszszel.** Lila, zöld és fehér gázzsalag, oldalt csokorba rendezve és sárgásfehér gázzal keverve adja a világoszöld fantáziafonatból készült kalap díszét, mely a fej körül csavarodik. A könnyedén felhajtott karima alatt baloldalt ibolyacsokrot alkalmazunk. A szalag és gázból készült, magasan álló hurokba rendezett dísz kakastoll egészíti ki.



47. sz. **Bluz húzott ráncokkal.** Szab.: mintáiv IV. sz., 35—39. fig. Kieg. szabásrészeket lásd a mintáivén és magy.



49. sz. A 46. sz. eleje.



46. sz. **Zsákalaku kabát rátéttel.** Ehhez 49. sz. Szab., magy.: mintáiv V. sz., 40—44. fig.



50. sz. Setaöltözet tafoglasz és krepsifonból.

51. sz. Kalap szalaggal és gádziszszel.

Felelős szerkesztő: Csepreghy Ferencé. Kiadótulajdonos: Rákosi Jenő Budapesti Hirlap ujságvállalata (igazgató Zilahy Simon). Budapesti Hirlap nyomdája.

A mai nyolcoldalas féléves dívatkép, kézimunka- és szőfűzőkötő melléklet, valamint szabásmintáiv van csatolva.



Utánonyomás filios

DIVAT UJSÁG.

BUDAPEST, 1898. július.

1. fig. Kreppszövet rüha. A szoknya kétkenyerezten vágott felső szövele hátracélé fodorban folytatódik. A belés és felsőszoknyát csak a lenyó tartja össze. A derek ritze sárga atlasz, csipke és apró színes koponyosokból áll.

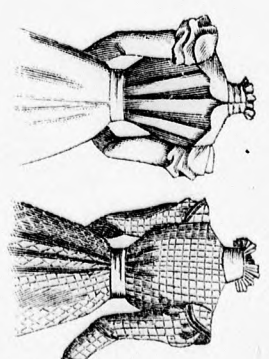
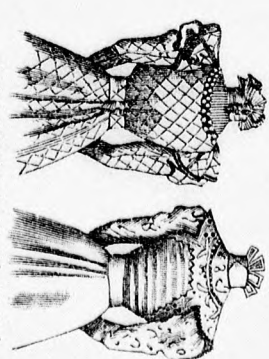


Fig. 2.

2. fig. Bartesztrüha. A szoknya fodorok felvarrásait egy 3 cm. széles, a közepén rüncelt kelmefodor fedti a lenyóból, allógallert redős tartó, a melyből a pliszobé hatogatót gal-lerásokor is készíti. A lenyó egymásra hajló csomókat és vállrészeket nagy mennyiségű díszített fekete talon-ceké ékíti.

3. fig. Batisztrüha fodoros szoknya. Négy kerék vágott, keskeny fehér csipkével szegett fodor ékíti a kockás batisztrüha szoknyáját. A derékat pánzszeren keskeny hajlé-szóka protid fodor kelmézet fedli, a melyből a lenyó készíti. A lenyó vörös felsőszövetet csipkével szegett batisztrüha foglalta, a melyből az ujjaiba is fereleink. Az allógallert és a szoknya lenyóját hatogatót kelmecské borítja.



4. fig. Khamarüha hajléskel és allít díszrel. A kemlére vascott há-tásokba varrott szoknyát egy ha-szonnal kerékbe vágott, elöl 12, hátul 18 cm. széles fodor egészíti ki, a mely miniszort kreppkelmebből készült és a melyre két sor keskeny bárony-szalagot varrtunk. Elöl részben hányon a szoknyát egy hásonló acélgyönggyel díszített rüncsek ékítik, a melyre háromszor 2 cm. széles bárony-szalagból készült, acél-csattal díszített csokor van erősítve. A derek felsőszövele hajléskelá van varrva, pánzsomantá és díszny-csokrokkal díszítve. A derek két a szövelet van borítva. Az allógallert és a szoknya lenyóját redőkhöz haj-togatótt rüncszalag borítja, az alló-galléba hátul és az ujjaiba krepp-szövelekből készült patricékkat to-l-dunk, a melyeket épp úgy mint a fodor keskeny bárony-szalag ékít.

A tuisó oldalon divatis nagységek.



Divatos hajviselet.

1—2. fig. **Diszesebb fésülködés.** A haját hátul hullámosra sütjük, jól felfésüljük és szoroskötésbe fogjuk. A haj végéből két könnyű magasan álló csokrot hajlítunk, a melyeket hátulról fésű támogat. A kontyot vendéghajjal tekerjük körül és szalaggal díszítjük.

3—4. fig. **Utazásra való fésülködés.** Ha a haját jó szorosán megkötöttük, egy vagy két tincsre osztjuk vagy ha kell, 70 cm. hosszú vendéghajat erősítünk a kötésbe. Ennek egy részét kólyba tekerjük, a másikkal pedig a kontyot tekerjük körül.

A tulsó oldalon színes divatkép.