

Az öltözködés művészete.

A fehérneműre, piperére
és kézimunkára nézve
a legjobb tanácsadó.
Színes divatképek
szabásrajzok
és szórakoz-
tató melléklet.



A Divat Ujság megjelenik havonként kétszer, minden hó elején és a közepén. Szerkesztősége és kiadóhivatala: Budapest, VIII. kerület, Rókk Székely-utca 4-ik szám. Előfizetéseket csakis naptári 1/4, 1/2, 3/4, és egész évre fogad el bármelyik hazai könyvkereskedés meg a kiadóhivatal.

negyed-
esztendőre **1 frt 10 kr** postai
szétküldéssel.

Minden számban szórakoztató melléklet és kétoldalas szabásminta-iv. Havonként színes divatkép és kézimunka-melléklet. A hónap második felében megjelenő számhoz felváltva a Tündér-Ujjak külön mintarajz-lappal, a Családi Monogram-Album lapjai és színes kézimunka-kép.



1. sz. Öltözet a szövethé szőtt szegélyekkel. Ehhez 35. sz. Szab.: mintáiv XVIII. sz., 99-105. fig. Kiegészítő szabásrészeket lásd a mintáivén és magy.

2. sz. Bluz szalagdíszszel. Szab.: lásd a magy.

3. sz. Vállgallér pántokkal. Szab.: mintáiv XXV. sz., 133-136. fig.



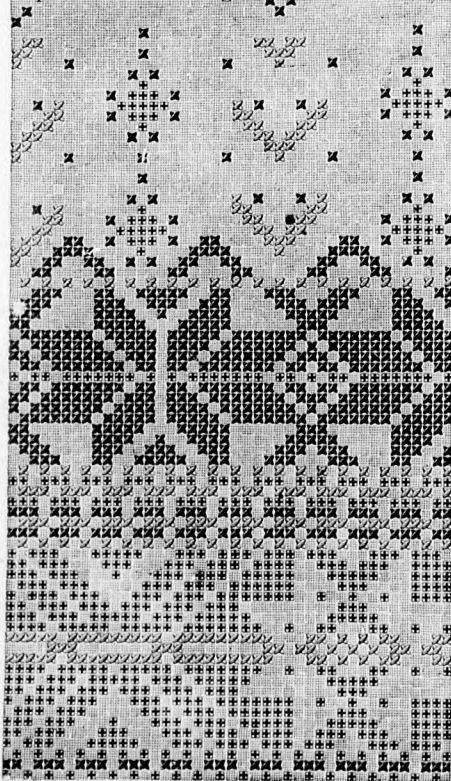
4. sz. Ruha fodros szoknyával és tamburirozással. Ehhez 8. sz. Szab., magy.: mintáiv XI. sz., 56-61. fig. Kiegészítő szabásrészeket lásd a mintaivén.

5. sz. Ruha galanoddiszszel. Ehhez 9. sz. Szab., magy.: mintáiv VI. sz., 38-44. fig. Kiegészítő szabásrészeket lásd a mintaivén.

6. sz. Ruha pántdiszszel. Ehhez 10. sz. Szab., magy.: mintáiv VII. sz., 45-48. fig. Kiegészítő szabásrészeket lásd a mintaivén és magy.

A divat.

Igaz tehát, a fodros szoknyának sikerült a díszítés nélküli sima szoknyát, legalább is a nyárra, teljesen a háttérbe szorítani. De fodros szoknya alatt ma nem azt értjük, a mit régen, egy köröskörül keskenyebb vagy szélesebb fodrokkal díszített szoknyát. Így manapság már csak az alszoknyákat szokás díszíteni. A divatos fodor formába van szabva. Ott, a hol a szoknyára illeszkedik, egészen sima, egy esepet sem lehet ráncba huzni vagy rakni, csak lefelé bővül vagy fodrosodik. Aztán a divatos fodor soha sem egészen kerek. Vagy elől vagy hátul szélesebb. Néha elől egészen keskeny, hátul meg felkapaszkodik a lényőig. Máskor elől és hátul alacsony és kétoldalt a csipőig nyulik fel.



7. sz. Bordűr gyermek-esarpra. Keresztöltés. Szín: magy.: * kék, * piros, x világos (tetszés szerint).

Máskor ismét az eleje ér fel jó magasra és kétoldalt szakad lejjebb és szalad bele a szoknya hátsó lapjába. A fodornak a szoknyához való toldását természetesen valamivel el kell fedni vagy díszíteni. Az egyszerűbbeket néha csak egy-egy sor más színű paszpollal, néha néhány sor tűzött öltéssel, vagy pedig zsinórral, bársony vagy kelmpánttal díszítik és fedik. A könnyebb szöveteket egy kis krep vagy könnyű selyemtafota bodrocskával ékítik. Ha pedig mégis többsoros fodrot a régi mód szerint tesznek a szoknyára, hát akkor legalább elől jól egymás fölé eresztik őket, hátul pedig csak alig egymásig, hogy ezáltal adják meg neki az elhajló formát. Az ilyen szoknyánál természetesen a legfelső fodrot, a melyik az irányt adja, kell legmagasabb felvarrni és csak azután a többi.

A foulard, batizst, moll és egyéb könnyű nyári szövetekből készült mintákat nagyon szeretik a szövet közé osztott fehér vagy krém csipkebetétek.

Lehet sima vagy csikos szélű. Nagyon helyesek, de nagyon veszélyesek a keskeny túllfodrocskák, a melyeket még két-három sor mull és fodrozott szalaggal díszítenek. Egyáltalán csodálatos, hogy mennyi kézimunkát pazarolnak az idén egy-egy ruhára. Néha csak ha jó közehől veszszük szemügyre, látjuk, hogy egy-egy egyszerűnek látszó ruhába mily finomsággal és fáradsággal vannak a csipkebetétek és csipkefigurák beledolgozva.

Ida.



11. sz. Alsószoknya pliszefodorral. Kis rajz és magy.: mintáiv XXI. sz., 115-116. fig.

8. sz. A 4. sz. háta.

9. sz. Az 5. sz. háta.

10. sz. A 6. sz. háta.

12-13. sz. Házikötény szegelyekkel. Szab. és magy.: mintáiv XIV. sz., 63-68. fig.

kel ékíteni, a melyen aztán gyönyörűen látszik keresztül az alatta viselt selyemszoknya színe. Az alsó szoknya lehet akár fehér, akár színes úgy a fehér, mint a sima felsőruhák alatt. Nagyon szép például egy tengerzöld foulárszoknya alatt a fehér vagy mályvaszín, egy halványkék felsőruha alatt pedig rubinpiros vagy mohazöld.

Azt hiszem, hogy minden olvasóm egyetért velem abban, hogy a most külön selyemalsó fölé viselt divatos, béleletlen, puha, a test minden mozdulatának engedő felsőszoknyák sokkal szebbek, mint a tavalyig viselt merev, kemény, muszlinnal vagy lőszőrrel agyonbélelt harangok. Persze, hogy a divatos ruha legszebb a puha omlós kelméből, mint például a vékony posztó, a krepón és kázmír az utca a krepdösín, szurah és a selyengáz pedig alkalmi ruhákra, míg fürdőkre a batizst, indselyem, moll és indiai muszlin ezertéle válfaja kínálkozik gazdag változatban.

A derekak díszítése természetesen a szoknyát nyomon követi. A derékra is fodrokat és fodrocskákat tesszünk, hol egy, hol többsoroson. Egyszer kerek kivágást, egyszer V alakut jelzünk vele, vagy pedig csak a nyak, telsőkar és kézesukló körül alkalmazzuk gazdagon. Sokan lebben gyanánt két-három keskeny fodrocskát illesztenek a szalagöv alá a derék szélére. A fodor épp úgy készülhet a ruha szövetéből, mint selyemből, krepsifon vagy túllból. Lehet továbbá a ruhával egy vagy ettől elütő

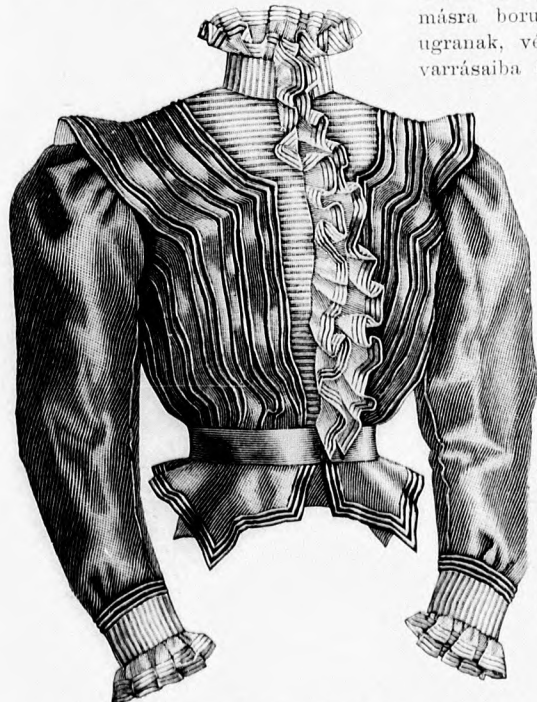
1. sz. Öltözet a szövetebe szövött szegélyekkel. Ehhez 38. sz. Szab.: mintáiv XVIII. sz., 99—105. fig. Kiegészítő szabásrészeket lásd a mintaívén és magy. Eredetink anyaga fekete gázserű szövet, melybe 3 cmnyi távolságokban két sűrűn egymás mellé helyezkedő szalmaszál keskenységű szegély van beleszőve. Az egyszerű ruhát lila és zöld színekben tükröző selyemre dolgozzuk, a melyből a duplaszövetből szabott, dróttal körülfogalt magas gallér is készül. A szoknya és bélésderék szabását július elején megjelent számunk 10—14. fig. adja. A derekat először is fent a 99. és 100. fig. szerint sza-



14. sz. Reggeli pongyola muszlinból. Ehhez 20. sz. Szab., magy.: mintáiv II. sz., 8—14. fig. Kiegészítő szabásrészeket lásd a mintaívén.

A vállon összevarrt diszrészeken a 102. és 103. fig. kiszabásánál a bal felének vonala figyelembe veendő: azután gázzal bélelve, kép szerint a szegélyes felsőszövettel borítjuk, melyet a sarkokon a mintának megfelelően levarrunk. A diszrészeket számok szerint erősítjük a derékra. A hátul varrással ellátott magas gallér (104. fig.) hátul a derék nyakához, elől a felsőszövet kivágásához varrandó, a hol is a jelzésig a szélek alá ér. A július elején megjelent számunk 17. fig. szerint szabott állógallért szegélyekbe varrt fehér selyemszövettel borítjuk és fehér kreplisz-bodrot félcelünk beléje. A vállrészek (105. fig.) duplaszövet és gázbetéttel készülnek; miután fent behuztuk, 75-től 76-ig a diszrész alá helyezük. Az ujjak a fent említett mintáiv 19. és 20. fig. szerint szabandók. A jobb áthajló felsőszövetet kép szerint nagy acélgombok díszítik.

2. sz. Bluz szalagdíszsel. Szab. lásd a magy. A bluz felsőszöve egészen keskeny tarka kockás tafotaszalaggal szegélyezett fekete kreplisz-fodorokból áll, melyek egymásra borulva lent szabadon kiugranak, végeik azonban a bluz varrásaiba erősítendők. A fekete tafotából szabott bluzalap, az ujjak és állógallér szabását július elején megjelent számunk 11—14., 17., 19. és 20. fig. adja. A köröskörül felvarrt fodrok nem egészen derékig érnek. A szegélyekbe varrt kreplisz-fodorokból készült a jobb előli széle alkalmazott zsabó is. A bluz behuzott alsó széle 4 cm. széles övpántra van erősítve, melyhez lebbenyszerűen két egymásra eső fodrot varrunk. A hátul kapcsolt, huzott fekete tafotacsikkal takart és elől zárt állógallérba hátul huzott kreplisz-sávot félcelünk.



21. sz. Bluz szegélyes betéttel. Ehhez 22. sz. Szab.: mintáiv VIII. sz., 49—53. fig. Kiegészítő szabásrészeket lásd a mintaívén és magy.



22. sz. A 21. sz. háta.

bott, keskeny szegélyekbe varrt fehér selyemmel takart vállpántrészekkel borítjuk; a hátrészek simán illeszkednek hozzájuk. Az alsó szélükön huzott előli felsőszövet szabását a 101. fig. adja. A bal keskenyebb rész vonala meg van jelölve.

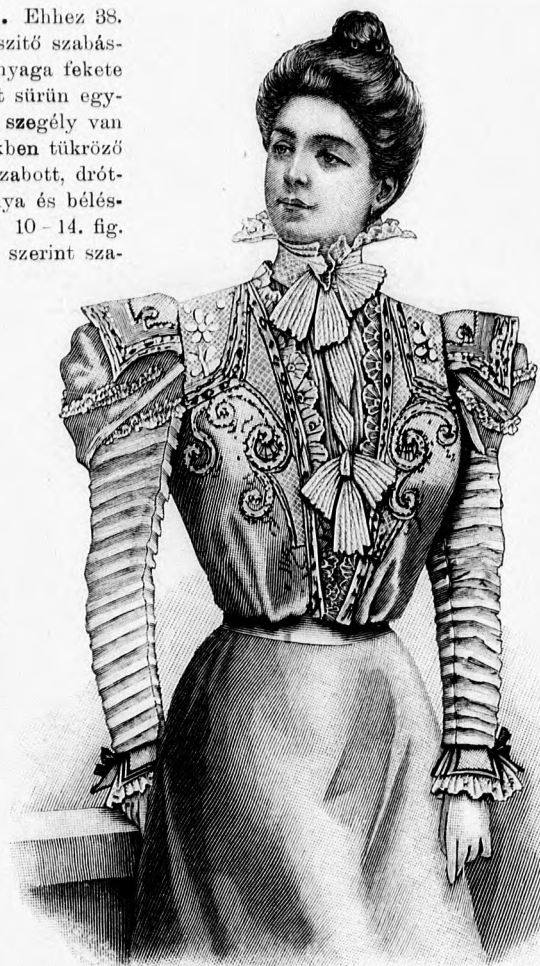


18. sz. A 32. sz. gallérja külön.

19. sz. A 32. sz. zsenília-fímzésének kivétele.

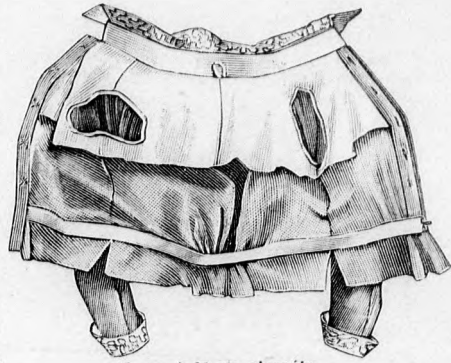


20. sz. A 11. sz. háta.

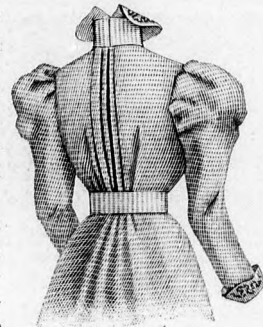


15. sz. Bluz kreplisz és tafotából. A 34. szám eleje. Szab., magy.: mintáiv IV. sz., 23—29. fig. Kieg. szabásrészeket lásd a mintaívén.

atlaszpánt szegi, mely az egymásra eső öt pántnak és a felső vállgallérszerű résznek, valamint a gallér alsó szélének is foglalatul szolgál. A pántokat, melyek közül a legalsó a gallér alsó szélétől 5 cméternyire esik, míg a felső felvarrását vonal jelzi, a vállgallér formájának megfelelően 10 cm. szélesen szabjuk, elől lekerekítjük és úgy helyezük egymás fölé, hogy a legalsó a gallér alsó szélét szabadon hagyja. A felső pánt felvarrását a jelzésvonal figyelembe vételével szabott felső gallérszerű rész takarja. A magasgallér duplaszövet és betéttől készül. A vállgallért kapcsokkal látjuk el és átgombolt nyelvpánttal zárjuk. A gallér szabását a 133. fig. adja, a melynek alsó szélét a kis rajz 136a. fig. szerint kiegészítjük. A magasgallért a 134. és 135. fig., az átgombolt nyelvpántot a 136. fig. után vágjuk.



16. sz. A 26. sz. visszája.



17. sz. A 26. sz. háta.

6. sz. Ruha pántdíszsel. Ehhez 20. sz. Szab.: mintáiv VII. sz., 45—48. fig. Kiegészítő szabásrészeket lásd a mintaívén és magy. A szürke gyapjuszövet-ruha keskeny vállpántját és az állógallért váltakozó sorrendben felvarrt, 1 1/2 cm. széles fehér és szürke tafotából vágott rézsutpántok díszítik. A vállgallér izezett szélét és az ujjakat keskeny teher pánt kereteli. A derék kapcsolását 5 cm. széles, betét és bélésel ellátott, két hosszanti oldalán áttűzött szövet-ránc takarja, mely fent a nyaknál, valamint attól 11 cmnyire 8 cm. hosszú fehér és ráeső 7 cm. hosszú szürke tafotából



23. sz. Ruha esikederékkal.

3. sz. Vállgallér pántokkal. Szab.: mintáiv XXV. sz., 133—136. fig. A kék posztógallér fekete-fehér kockás selyembélést nyer, előli és alsó szélét, szintugy a magasgallért és a hasítékokat 1 cm. széles fehér



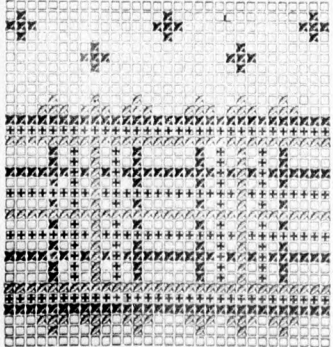
24. sz. Öltözet szegélyekbe varrt derékkal. Szab. és hátkép: mintáiv XXIV. sz., 129-132a. fig. Kiegészítő szabásrészeket lásd a mintáivén és magy.

25. sz. Ruha pántdiszszel. Szab., magy.: mintáiv XIX. sz., 106-109. fig. Kiegészítő szabásrészeket lásd a mintáivén.

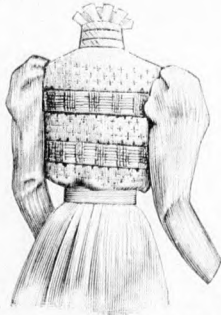
26. sz. Mosóruha előtő vállpánttal és zsinóröltésű himzessel. Ehhez 16-17. sz. Szab., magy.: mintáiv XX. sz., 110-115. fig. Kiegészítő szabásrészeket lásd a mintáivén.

álló csokorra helyezkedik, acélsattal van díszítve és csak két végén van a derékra erősítve, egyébként szabadon marad. A lényét 5 cm. széles acélsattal zárt szövötőv takarja. A derékbélsés szabását július elején megjelent számunk 11-14. fig. adja. Hát- és második oldalrészeket egyben, az első oldalrészt külön sima felsőszövetvel borítjuk. Az előli és hátsó vállpántrészek szabását, melyeket jobboldalt 72-től 73-ig összevarrunk és csak azután látjuk el a pántdiszszel, a 45. és 46. fig. felében adja.

Az előli felsőszövetrészeket a behajtással kiegészített 47. fig. szerint szabjuk, vállon és lent kereszt és pont szerint berakjuk, a pontozott vonalak mentén ráncokba vasaljuk, az első mentén behajtjuk és így alkalmazzuk az előli bélsérszerekre: miután az oldal- és hátrészeket egyben fent sima, lent húzott felsőszövetvel borítottuk, az oldal és vállvarásokat megcsináljuk. Ekkor alkalmazzuk a nyakra a bal vállon az állógallérral egyben átkapcsoló vállpántot, előli és jobboldalt alája rejtve a 48. fig. szerint szabott, bélsés és betéttel ellátott váll-



27. sz. Keresztöltésű kivarrás a 33. szhoz. Színmagy.: □ sárga, ■ piros, * zöld.



35. sz. A 33. sz. háta.

A derék elejének a 130. fig. szolgáltatja alapmintáját: az előli szélétől a jelzsvonalig bársonyszalaggal díszített fehér tafotával, egyébként a fentebb leirt szegélyes felsőszövetvel borítjuk. Az ellenző szabását a 129. fig. adja. A hajtókát és a karöltőbe foglalt vállrészeket a 131. és 132. fig. szerint szabjuk és bélsés, valamint betéttel látjuk el.

29. sz. Ruha himzett betéttel és pliszéfodrokkal. Szab.: mintáiv XVII. sz., 91-98. fig. Kiegészítő szabásrészeket lásd a mintáivén és magy. A világoskék ruhát 1 1/4 cm. széles fehér himzett betéttel gazdagon díszítjük. A bélsésszoknyára dolgozott felsőszoknyát a kis rajz 91. figurájának a) és b) mintája szerint szabjuk, e részeket 1 és 2 között összevarrjuk és alsó szélén, valamint attól 5 1/2 és 12 1/2 cm. nyire betéttel alkalmazzuk rá, mely alól a szövet kivágandó. A szoknya alsó, fodros részén (92. fig.) a betéttel mindenkor 5 cm. széles kék pliszéfodor fölé varrjuk. A felső és alsó szoknyarészeket 4-től 7-ig, 2-ön átvezetve varrjuk össze. Felsőrészt oldalt csipőbevarrásokkal látjuk el, hogy egészen testhez simuljon, hátul két keresztet pontra téve berakjuk és a július elején megjelent számunk kis rajz 70. fig. szerint szabott bélsésszoknyával egyben keskeny lényöbe erősítjük,

gallért: bal előli felét a bal előrészre erősítjük. Szoknya és számunk 10., 19. és 20. fig. szerint szabandók. Az oldalt két fig. szerint szabandó.

7. sz. Bordűr gyermek-esarpra. Keresztöltés. 21. sz. Bluz szegélyes betéttel. Ehhez 22. sz. Szab. Kiegészítő szabásrészeket lásd a mintáivén és magy. A rózsabetéttel szabását az 51. fig. adja. Szövete-keskeny keskeny mintát két keskeny szegélyvel díszített fodor szabadon takart állógalléron és kézelőn levő fodor 4 cm. széles. A 1. fig.) fent a karöltőn oly szélesen vannak vágva, hogy a b) mintegy epolettát képeznek. Elöl a) csillagtól, hátul b) csillagtól az ujjakkal összefoglaljuk és kép szerint 3 cm. széles, h) tafotapántokkal díszítjük, melyek a fentemlített vállrészeket tartódnak. Elöl-hátul húzott szélét 3 cm. széles duplaszövetbe hozzávarva az 52. fig. szerint közepén végig egészen szabcsucokat képező, szintén háromszor zsinór felett áttűzött 1. figyelembe vételével az 53. fig. szerint közepén végig egészen megjelent számunk 38. fig. szerint szabott kézelőnek megfogadtól b) csillagig berakjuk és c) jeleket a bluz elő- és hátrészekhez július elején megjelent számunk 17. fig. használna.

23. sz. Ruha csipkederekkal. A fehér mintás kék fulderékban berakott, csipkeszövetvel bevont fulállal takarjuk, míg a bélsés elől közepén zárul. Mellmagasságtól felfelé az cm. széles, a felső szélén 15 cm. szélesen tulmenő, lenvarrunk hozzá, melyet mellmagasságban zöld bársony sz felszedünk és fent hajtókaszertüen kitérünk. Az állógallért takarja. A karöltőbe két egymásra boruló, 8 cm. széles csipkefodor esik. A bélsésszoknya, állógallér és bélsésuj szabásunk 11-14., 17. és 19. fig. adja: a felsőujj felsőszövetét a felső kerek vonalát alacsonyabbra véve s a belső, valamint külső varrás mentén behuzogatva. A toldott fodorral ellátott szoknyát július elején megjelent számunk 55. fig. szerint szabjuk. A fodor felvarrását 8 cm. széles apró dudorral és fejecskével húzott fodor takarja.

24. sz. Öltözet szegélyekbe varrt derékkal. Szab. és hátkép: mintáiv XXIV. sz., 129-132. fig. Kiegészítő szabásrészeket lásd a mintáivén és magy. A kék gyapjuszövetruha derékának felsőszövetét előli-hátul kép szerint szegélyekbe varrjuk: előli tafotával borítva, 2 cm.nyi közökben 1 cm. széles bársonyszalagot alkalmazunk rá, mely előli hurokban végződik. A hajtókát, vállrészeket, valamint a 6 cm. széles egyenes kézelőt bársonyszalag szegi és kék tamburirozás díszíti. A bélsésszoknya kapcsolását fent és lent behuzott, sárgásfehér ingmell takarja, mely keskeny alapra felvarrt 40 cm. széles egyenesrészből áll és a hátul kapcsoló selyemcsikkal takart állógallérral egyben balra átkapcsolódik. A szoknyára előli 25. hátul 40 cm. széles pliszérozott fodrot varrunk fel. Szoknya, bélsésszoknya és bélsésuj szabását július elején megjelent számunk 10-14. és 19. fig. az állógallér és felsőszövet-ujját mai ivünk 41. és 27. fig. adja. A derék oldal- és hátrészt egyben borítjuk.



29. sz. Ruha himzett betéttel és pliszéfodrokkal. Szab.: mintáiv XVII. sz., 91-98. fig. Kiegészítő szabásrészeket lásd a mintáivén és magy.

30. sz. Öltözet salagdi betéttel. Szab.: magy. sz., 54-55. fig. Kiegészítő szabásrészeket lásd a mintáivén és magy.

csőtíjúk. Szoknya és ujjak július elején megjelent
módok. Az oldalt kapcsolt állógallér mai ívünk 41.

szűkítés.
32. sz. Szab.: mintáiv VIII. sz., 49-53. fig.
en és magy. A rózsaszínű selyembluz fehér tafota-
szövetre-keskeny keresztcszegélyekbe van varrva és
ett fodor szabadon kiugrik. A szegélyes tafotával
4 cm. széles. A béleletlen bluzrészek (49. és 50.
vágva, hogy a belső szélén felvarrt ujjak fölött
lagtól, hátul b) csillagtól a bluzrészeket hónaljban
rint 3 cm. széles, háromszor zsinór felett áttűzött
említett vállrészekben és a háton gallérszerűen foly-
széles duplaszövetből vágott tafota-övbe foglaljuk,
végig egészben szabott, fent simán kifeszülő, lent
mór felett áttűzött lebbenyt. Az ujjakat az alsóujj
szepén végig egészben szabjuk, lent a július elején
ott közelének megfelelően behuzzuk, fent a) esil-
a bluz elő- és hátrészére téve bevarrjuk. Az állók-
17. fig. használható.

ér mintás kék fulárruha bélésderékát fent sima,
it fulárral takarjuk, mely elől oldalt átkapcsolódik,
gasságtól felfelé az áthajló szél lekeskenyítve, 29
élesen tulmenő, lent csuesban végződő csipkereszt
n zöld bársony szalagsokor alatt sűrű ráncokba
unk. Az állógallért és a lenzét 1-1 zöld bársonyesik
ruló, 8 cm. széles fulárodrotot foglalunk, melyekre
r és bélésűj szabását július elején megjelent szá-
súj felsőszövetét mai ívünk 55. fig. szerint szabjuk,

melyet hátul esokor alatt végződő atlaszszalag-öv takar. Az elől kapcsolt bélésderékre (július
elején megjelent számunk 11-14. fig.) fent a himzett betét és keskeny szegélyekbe varrt
batisztsávból kép szerint összeállított vállpántrészeket alkalmazunk (93. és 94. fig.), azután
hozzájuk varrjuk számok szerint a 95. és 96. fig. szerint vágott felsőszövet-részeket. Ezeknek
előli szélei betéttel vannak foglalva; (a bal keskenyebb rész vonala a 95. figurán meg van
adva) ezt a betétet elől-hátul 4 cmnyi közökben a szövetbe ékeljük. Lent a felsőszövetet a
bélésnek megfelelően berakjuk. A duplaszövetből szabott szám- és vonaljelzés szerint alkal-
mazott vállgallért a keskenyebb balfelének jelzését figyelembe véve, a 97. fig. szerint szabjuk,
szélére betétet és 3 cm. széles pliszéfodrot teszünk, mely a jobb áthajló előrész szélén foly-
tatódik. A július elején megjelent számunk 17. fig. szerint szabott állógallért hátul esokor
alatt kapcsolt atlaszszalag takarja. Hátul a dupla fehér batisztból szabott diszrészrészeket
5 cm. széles pliszéfodrokkal egyben beléje félceljük. A bélésűjkat és a felső szövetűjkat
július elején megjelent számunk 19. és 20. fig. szerint szabjuk; utóbbiba a felső kerek széltől
15 és 22 cmnyire, valamint lent a kéz körül pliszéfodrokkal egyben betétet alkalmazunk diszül.
Az alsóujj sima bevonást nyer.

31. sz. Mosóruha bluzderékkal és toldott lebennyel. Ehhez 49. sz. Szab.: mintáiv X. sz.,
56-58. fig. Kiegészítő szabásrészeket lásd a mintáivén és magy. A fekete-fehér mintás batisz-
ruha bélelt szoknyáját mai ívünk kis rajz 30. fig. szerint szabjuk. A csakis derékig érő, elől
kapcsolt bluzderék bélését július elején megjelent számunk 11-14. fig. szerint szabjuk, felső-
szövele mai ívünk 56. és 39. figurája szerint készül. Az elejét lent vonaljelzés szerint berak-
juk: vállon csillagtól karöltőig behuzzuk, előli szélét visszáján a pontozott vonalon túl gázzal
bélelt fehér batisztra helyezett fehér himzéssel borítjuk és a pontozott vonal mentén hajtóká-
szerűen kitűrjük. A hol a felső szövetrészek a bélésderékat szabadon hagyják, egy-egy 21 cm.
bő, nyakon és lent behuzott batisztellenzővel borítjuk, melyre 4 cm. széles szövetránc helyez-
kedik. A július elején megjelent számunk 17. fig. szerint szabott állógallért 5 cm. széles fekete
atlaszszalag takarja; hátul 6 cm. széles himzett fodrot félcelünk beléje, elől esokort teszünk
rá. Oldalt esokor alatt kapcsolt atlaszszalag takarja a könnyű gázzal bélelt, duplaszövetből
szabott lebennyrészeket is (57. fig.), melyeket elől-hátul keresztet pontra téve berakunk és a
pontozott vonalak mentén jól levasalunk. A bélésűjkat (július elején megjelent számunk 19.
fig.) alsó részét huzott latiszttal borítjuk; a szövet felsőujjkat kis rajz 58. fig. szerint vág-
juk. A belső varrás, valamint a vonal mentén ez utóbbit 1 cm. magas fejeoskével behuzzuk,
a külső varrás és felső szélét is beráncoljuk és olyformán alkalmazzuk, hogy duplaponttól



30. sz. Öltözet szalagszalaggal és csipke-
betéttel. Szab.: magy.: mintáiv IX.
sz., 54-55. fig. Kiegészítő szabás-
részeket lásd a mintáivén.

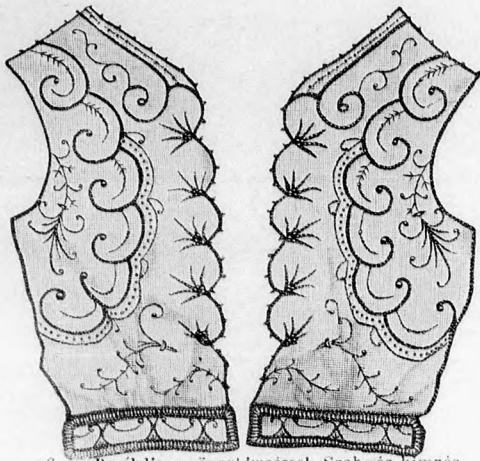
31. sz. Mosóruha bluzderékkal és toldott
lebennyel. Ehhez 49. sz. Szab.: mintáiv
X. sz., 56-58. fig. Kiegészítő szabás-
részeket lásd a mintáivén és magy.

32. sz. Öltözet vállpántdiszszalaggal és saját-
szerű gallérral. Ehhez 18-19. sz. Szab.:
mintáiv III. sz., 15-22. fig. Kiegészítő szabás-
részeket lásd a mintáivén és magy.

33. sz. Píkóruha keresztöltéses kivarrással.
Ehhez 27-28. sz. Szab.: mintáiv V. sz.,
30-37. fig. Kiegészítő szabásrészeket
lásd a mintáivén és magy.

34. sz. Bluz krepliszból és tafotából. A 15.
sz. háta. Szab.: magy.: mintáiv IV. sz.,
23-29. fig. Kiegészítő szabásrészeket
lásd a mintáivén és magy.

35. sz. Kalap
tengeri fürdőbe
serdülő leány-
nak.



36. sz. Derekdisz gyöngyhímzéssel. Szab. és hímzés rajza: mintáiv XII. sz., 62. fig.



37. sz. Nyakszalag acélgyöngy-hímzéssel. Hímzés rajza: mintáiv XIII. sz., 62a-62b. fig.

sát a 18. és 19. fig. adja; a hátsó vállpántot a belés hátrészére felvarrjuk, az elől jobboldalt a belésre erősítjük, balra átkapcsoljuk. A hátul zárt, belés és betéttel ellátott gallért a 20. fig. szerint szabjuk és a vállpantra varrjuk. A hátsó felsőszövetet a 17. fig., az elől a 16. és 15. fig. után vágjuk, a bal elejét, melyet fent a jelzésen belül keskeny hosszanti szegélyekbe varrunk, a belésre erősítjük, a jobbik előli és könnyedén a vállpantra leöltögetett felső széle szabadon marad és azzal együtt átkapcsolódik. Lent a jobb és bal részt csillagtól behuzogatjuk és a csak 2 cm-terrel derékon alul erő belésen levarrjuk. Lent öv gyanánt fehér berakott selyemcsik van. A 21. fig. szerint szabott, belés és betéttel ellátott vállrészeket csillagtól csillagig a karöltöbe foglaljuk. A felsőujj felsőszövetét (22. fig.) fent jelzésen belül 8 cm. szélességig keskeny kereszt-szegélyekbe varrjuk és fent behuzogatjuk. A július elején megjelent számunk 19. fig. szerint szabott alsóujjakat simán vonjuk be. A kézre eső belés és betéttel ellátott szatén-merveljő kélzelő 5 cm. széles. A 22. figurán a behajtás kiegészítendő.



41. sz. Porköpeny bodordíszszel. Ehhez 43. sz. Szab.: mintáiv I. sz., 1-7. fig.

duplapontig a belés külső varrásába foglaljuk és hogy a) duplaponttól b) duplapontig fejcséke annak belső varrására essék. A kéz körül 4 cm. széles fehér hímzett fodor díszíti az ujjakat.

32. sz. Öltözet vállpántdiszszel és sajtászerű gallérral. Ehhez 18-19. sz. Szab.: mintáiv III. sz., 15-22. fig. Kiegészítő szabásrészeket lásd a mintáivon és magy. A vállpánt és a vele kapcsolatos magasgallér (18. kép), a melynek kétoldalt kinyuló sarka van, fehér szatén-merveljőből készül; a ruha anyaga kék-fehér kockás tafota. 2 cm. széles fehér atlaszgaland kék zseniliával hímzeve (19. kép) díszíti az állógallért, az előli és hátsó felsőszövetet, a vállrészeket és a kélzét; ugyanilyen, de csak 1 cm. széles, takarja a felső és alsó szoknyarész összevarrását is. A felsőszövet-részek a vállpánt alakjának megfelelően, jelzés szerint hosszanti szegélyekbe vannak tűzve. Az elől kapcsolt belésderék és belésujj július elején megjelent számunk 11-14. és 19. fig. szerint szabandó; a végig bélelt szoknya ugyanazon mintáiv 55. fig. szerint készül. A jobb előli és hátsó vállpánt szabás-



40. sz. Gallér éltesebb hölgynek. Ehhez 44. sz. Szab.: mintáiv XXVIII. sz., 139. fig. Kiegészítő szabásrészeket lásd a mintáivon és magy.

egymás mellé két sor gyöngyöt varrunk. Az előli szélekből kisugárzó vonalak kisebb-nagyobb zsettkövekből állanak, melyek a kagylófigurákat is kísérik; keret gyanánt egy gyöngyosor szolgál. A többi figurákat gyöngyökkel és pikelyekkel varrjuk ki és az előli és felső széleket apró gyöngypikóval foglaljuk körül. A kivarrt diszrészét lent behuzogatjuk és 18 cm. hosszú, 4 cm. széles gyöngyökkel kivarrt övrészbe foglaljuk.

37. sz. Nyakszalag acélgyöngy-hímzéssel. Hímzés rajza: mintáiv XIII. sz., 62a-62b. fig. A bármely kerek szabású állógallér után vágható, belés és betéttel ellátott nyakszalagot acélgyöngyökkel kivarrt csattalaku figurák díszítik. Elöl közepén sűrűn egymás-mellett két a 62a. fig. szerint rajzolt figurát, ugyanezekből a végeken is egyet-egyét, közből pedig a 62b. fig. szerint egy figurát alkalmazunk. Hátul kapesok zárják a szalagot.

40. sz. Gallér éltesebb hölgynek. Ehhez 44. sz. Szab.: mintáiv XXVIII. sz., 139. fig. Kieg. szab. lásd a mintáivon és magy. A fekete tafotagallér szabását a behajtással kitöltött 139. fig. adja; alsó része a kis rajz szerint kiegészítendő. A tafotóra ugyanilyen szabású, zsenilia-, galand- és selyemszalaggal kivarrt borsótüll-gallér esik, melynek alsó, iverkebe vágott része galanddal van beszegve. A két gallér csak a nyakban van összefoglalva; miután mindkettőt előli szélétől csillagig behuztuk, 42 cm. bő, betéttel ellátott, tüllel borított állógallér (július elején megjelent számunk 17. fig.) dupla széle közé



42. sz. A 29. sz. háta.

43. sz. A 41. sz. eleje.

33. sz. Pikéruha keresztöltéses kivarrással. Ehhez 27-28. szám. Szab.: mintáiv V. sz., 80-87. fig. Kiegészítő szabásrészeket lásd a mintáivon és magy. A fehér pikéruha díszül szolgáló keresztöltéses bordűrűhöz piros, sárga és zöld mosópamutot használunk; a kivarrás mintáját a 27. kép adja. A mintát kétszer varrjuk a pikébe, csillagsávval megszakítva, mely 5-5 sor váltakozó elhelyezései csillagból áll; e sorral kezdjük és vé-



38. sz. Az I. sz. háta.



39. sz. A 30. sz. háta.

gez-zük a derék díszét, elől 8, hátul 9 cm-nyire kezdve a felső válltesttől. A belés-derék kapcsolását takaró ellenzót, jobboldalt 57-től 58-ig a felsőszövet alá helyezzzük, balra átkapcsoljuk. Ez az ellenzót 1 cm. széles, lefelé eső szegélyekbe varrt pikével van borítva. A szegélyes szövetet bevont állógallérba oldalt duplaszövetbe foglalt nyelveket foglalunk, hátul két 11 cm. széles, 9 cm. magas legyezőszerűen berakott pliszézst téve közéjük. A bluz alsó szélére 4 cm. széles, elől egymáson átkapcsolt szövetet adunk. A beléstelen szoknya (kis rajz 30. fig.) lent 15 cm. széles belső foglaltást nyer. A derékbélés szabását a 31-32. fig. adja; az oldalt külön összevarrt, fent a belés varrásai közé foglalt felsőszövetet a 33-34. fig. szerint szabjuk, elől a pontozott vonal mentén behajtjuk, lenn jelzés szerint behuzzuk és berakjuk, végül könnyű bugygyot képezve, lent a belésre erősítjük. Az ellenzót szabását a 35. fig. a vele egyben oldalt átkapcsolt állógallér és a hozzájuk illeszkedő nyelvek szabását a 36-37. fig. adja. Az ujjakat július elején megjelent számunk 19-20. fig. szerint szabjuk.

35. sz. Kalap tengeri fűrdőbe serdülő leányoknak. Az arany-sárga básztonatu kalap dróttal szegett és keskeny, barna bársonypánttal foglalt karimája baloldalt 12. egyébként 9 1/2 cm. széles; 8 cm. magas feje közepén be van horpasztva. Körülötte sima bársonycsik feszül; baloldalt két 56 cm. hosszú, 10 cm. széles, egyik végén csucsa vágott dupla bársonycsikból, melyek alsó végükön be vannak huzva, legyezőszerűen berakott dísz alkalmazunk reá, a felső csucsa vágott végekkel a bevágással ellátott felhajtó karimát átfogva. A szalagdísz mögöl 38-40 cm. hosszúságú, hátra konyuló kakastollakból fűzött csokor emelkedik.

36. sz. Derekdisz gyöngyhímzéssel. Szab. és hímzés rajza: mintáiv XII. sz., 62. fig. Egyszerű derékkal készült bármely öltözetnek alkalmas díszét képezi a 62. fig. szerint selyemgázából szabott zsakett-rész. Mielőtt a gyöngyhímzéshez hozzáfognánk, a részek külső szélét (az alsó kivételével), valamint a zsettpikelyvel végződő kagylóalaku gyöngyfigurák kontúrjai alá finom sűjtást varrunk fel. Azután a külső szélek és kagylók mentén sűrűn



44. sz. A 40. sz. hátulról.

erősítjük. A gallérba 12 cm. széles, előli végén 6 cm-nyire lekeskenyített, 248 cm. bő gáz- és egy épp ily széles és bő esipketodrot fűreolunk. Hátul csokor díszíti a gallért. A tafotórész előli és alsó szélét 5 cm. széles betétes rézsutsávval foglaljuk, elől 14 cm. széles, 640 cm. bő gázfodrot és ráeső 16 cm. széles, 9 méter bő esipketodrot téve díszül. A nyakkivágásba elől egy-egy 59 cm. hosszú, 5 1/2 cm. széles szalagvéget



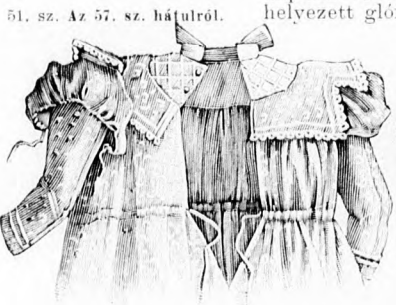
45. sz. Skót öltözet 2-3 éves fiúnak. Szab.: mintái XXII. sz., 117-122. fig.

foglalunk. Az állógallérra varrt kapcsolók zárásra szolgálnak.

41. sz. **Porköpeny bodordíszszel.** Ehhez 43. sz. Szab.: mintái I. sz., 1-7. fig. A köpeny kék, piros és barna csíkos glóriaszélből készül, a vándorgallérszerű ujjakon 10 cm. széles, fogazott szélű, szélessége felében finom ráncokba gufrizott és 3 cm. széles laposrúncokba berakott bodor adja a díszet. A nyakfogaló felső szélébe fércelt, csak egyik szélén fogazott és ettől 5 cm. méternyire gufrizott bodor 12 cm. széles. A berakott, szövettel takart gallérra hátul 12 cm. hosszú, 10 cm. széles kapcsolót és áttogó-



ből készült csokrot erősítettünk; az elől alkalmazott csokor 7 cm. széles



51. sz. Az 57. sz. hátulról.



52. sz. Az 50. sz. nyitott háta



54-55. sz. Az 57. sz. zakettje belül, a ruhácska eleje. (Rövidítve.)



50. sz. Mosorúha 5-7 éves leánynak. Ehhez 52. sz. Szab.: mintái XXIII. sz., 123-128. fig.

fehér ripszszalagból készül. Az előli vállpántreszek és a gallér duplaszövet- és betétből készülnek. A köpenyt előli betétre helyezett glória-csíkkal foglaljuk, melyet előli a szövetséghez varrunk, hátul szabadon hagyva. A köpeny alsó szélét, valamint a gallérszerű ujjakat beszegjük, a karöltöt csíkkal foglaljuk. A köpeny számára a rövidítve adott 1. és 3. figurát a kis rajz szerint meghosszabbítjuk az 1-5. és 7. fig., valamint a kis rajz 4. fig. szerint 2-2 részt szabunk, a 7. figurán a behajtást kiegészítve. Az előrészek behuzott felső szélét a vállpántreszek dupla szélé közé foglaljuk, a

hátsó beleékelte részeket, miután 5-től 6-ig a hátsó a részhez varrtuk, belül 5 és 7 között összevarrjuk és nyakon sűrűn behuzogatjuk. A csillagtól csillagig behuzott gallérszerű ujjakat részint a vállpánt, részint a köpenyaljára vonal, illetőleg számjelzés szerint felvarrjuk. A fentebb leírt fodorral együtt a 6. fig. szerint duplaszövetből szabott négy betétes nyelvet foglalunk a gallérba.

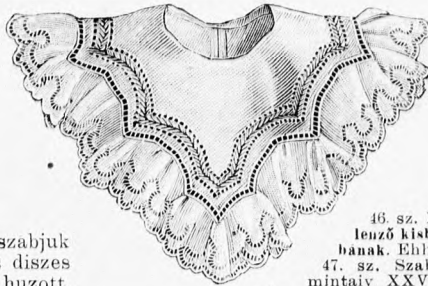
45. sz. **Skóttölötzet 2-3 éves fiúnak.** Szab.: mintái XXII. sz., 117-122. fig. A 25 cm. hosszú, 2 méter bő, laposan berakott szoknya, melyet a hátul kapcsoló bélésderékra varrunk és a 20 cm. széles, 150 cm. hosszú, vállon egymáson átvett és rojtos végeivel előli-hátul a vállakon áteső

esarp kockás gyapjuszövetből, a zakett fekete bársonyból készül. Az alsóderékra felgombolt ellenző vászonzól vagy gyapjuszövetből készülhet. Az alsóderék szabását a 117. fig., a kereszt és pont szerint berakott, lent csíkkal foglalt ellenzőt, valamint a duplaszövetből készült lehajlógallér szabását a 118. és 119. fig. adja. A gallért jobboldalt az ellenzőre varrjuk, balra átgomboljuk. A végig bélelt, előli betéttel ellátott kabátka a 120-122. fig. szerint szabandó.

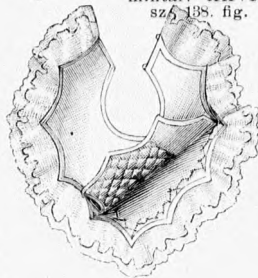
46. sz. **Ellenző kisbabának.** Ehhez 47. sz. Szab.: mintái XXVII. sz., 138. fig. A könnyű vattás bélésre dolgozott ellenző számára a 138. fig. szerint batisztból a felső részt szabjuk középen végig egészben. Szélétől 1 cm. nyire $\frac{1}{2}$ cm. széles díszes galandot varrunk fel, szélére pedig 140 cm. bő, 6 cm. széles huzott, himzett fodrot. A bélésül szolgáló dupla mullból készült, előli vékony vattaréteg felett áttűzött alsó rész ugyanazon figura szerint szabandó (lásd a 47. képet) és nyakban, valamint a hátsó széleken a felsővel összefoglalandó.

48. sz. **Ing 1-2 éves gyermeknek.** Szab.: mintái XXVI. sz., 137. fig. A batisztíngecske fent és karöltő körül finoman van kihurkolva, a hurkolás alá 1 cm. széles csipkét adva díszül. Elöl kép szerint a szövetho dolgozott himzés díszíti az inget. Az előli és hátsó ingalj szabását a 137. fig. adja.

50. sz. **Mosorúha 5-7 éves leánynak.** Ehhez 52. sz. Szab.: mintái XXIII. sz., 123-128. fig. A fehér pikévállpántra dolgozott béleletlen kék kattanruha csüngőjére derék magasságában visszaján huzókore számára csíkot tűzünk, melyet 4 cm. széles betéttel ellátott szövétöv takar. A vállpántra keresztvezető vonalakkal $\frac{2}{3}$ cm. széles, késsel átszőtt fehér mosógalandot varrunk föl, miáltal hosszas kockák képződnek.



46. sz. Ellenző kisbabának. Ehhez 47. sz. Szab.: mintái XXVII. sz., 138. fig.



47. sz. A 46. sz. visszája.

48. sz. Ing 1-2 éves gyermeknek. Szab.: mintái XXVI. sz., 137. fig.



49. sz. A 31. sz. háta.

átmentén a vállpántra fölvarrt béleletlen gallér szabását felében a 126. fig. adja. A bélelt állógallér mai ivünk 78. fig. és a beléje foglalt 3 cm. magas, 9 cm. széles nyelvrészek pikéből készülnek; az ujjak a 127. fig., az ujjdudorok a kis rajz 128. fig. szerint szabandók. Utóbbiak alsó szélén huzókore van; az ujjakat a csillaggal jelölt pontokon felgomboljuk.

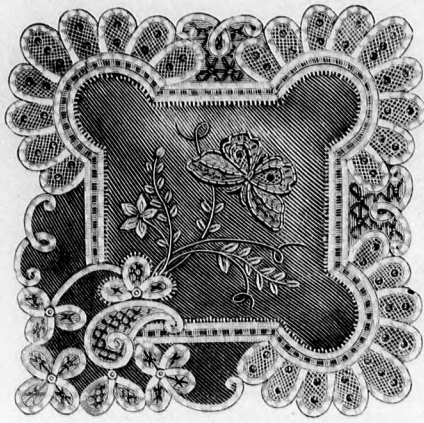
57. sz. **Kabátos öltözet 10-12 éves leánynak.** Ehhez 51., 54-55. sz. Szab.: mintái XVI. sz., 82-90. fig. A fehér szürke kockás gyapjuszövetből készült ruha alsóderékkel kapcsolatos szoknyából és előli láncos kettős gombokkal összetartott nyitott kabátból áll. A ruhát kép szerint 1 cm. széles gyapjugaland díszíti. A szoknya (kis rajz 85. fig.) béleletlen, felső szélé előli és oldalt könnyedén be van tartva, hátul kereszt és pont szerint berakjuk és a bélésből szabott alsóderéket (82-83. fig.) rávarrjuk. Ez utóbbit mellényszerűen felsőszövettel takarjuk, hátul gombokkal zárjuk. A derékra szalag átfűzésére korcot tűzünk (lásd a kiterített ruhát az 55. képen). Az alsóderék nyakát a 84. fig. szerint szabott állógallér veszi körül. A szoknya fölvarrását $4\frac{1}{2}$ cm. széles, oldalt felvarrt, pántokon átvezetett öv takarja. A kabát (86-88. fig.) szaténbélést és ezenkívül előli 13 cm. széles szövétfogalót nyer. Miután a kabátreszeket az oldalt levő hasíték figyelembe vételével összevarrtuk és a zseb számára bevágtuk, a kabáttra a csak kemény betét és bélésből szabott hajtókagallért (89. fig.) rávarrjuk és a kabát elejével egyben felsőszövettel takarjuk. Az ujjak (90. fig.) szintén szaténbélést nyernek és fent be vannak rakva. Az ujjakkal egyben csillagtól-csillagig 4 cm. széles $4\frac{1}{2}$ cm. hosszú pántokat foglalunk a karöltőbe.



56. sz. Öltözet 11-13 éves leánynak. Ehhez 53. sz. Szab.: magy.: mintái XV. sz., 69-81. fig.



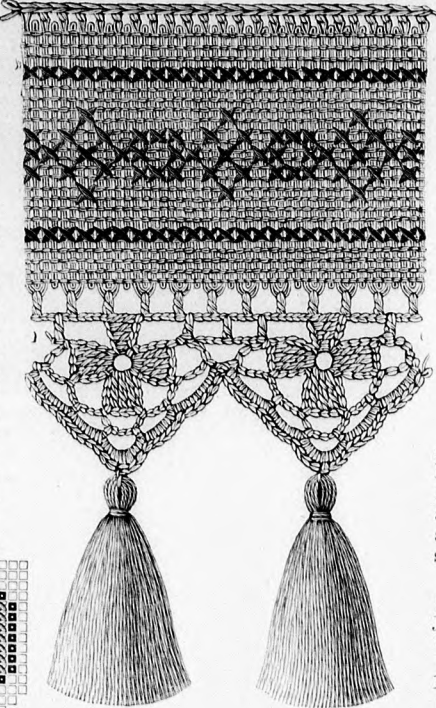
57. sz. Kabátos öltözet 10-12 éves leánynak. Ehhez 51., 54-55. sz. Szab.: mintái XVI. sz., 82-90. fig.



58. sz. Védőkendő. Point-lace-munka. Ehhez 59-63. sz. Rajz: mintáiv XXIX. sz. 1. 39b. fig.

tüllön látható pontokat aranyzással himezzük laposan reá. A negyedik sarok díszítő öltéséhez szintén aranyzással veszünk. A levélág virágjának vastag középrészét úgy nyerjük, ha ékrüszinű fényszálát hatszor vagy nyolcszor vékony rudacsára

58. sz. Védőkendő. Point-lace-munka. Ehhez 59. és 63. sz. A 28 cm. nagyságu kendő zöld és rezvörös színbe játszó könnyű zsanzan-selyemből van, a munka rajta tüll és point-lace-munka. Ez utóbbihoz ékrüszinű fátyol-kelmeszerű szalagocskák szükségesek, melyeket a szokásos módon a rajtot követve pontosan felvarrogatunk, hol betartva, hol behajtogatva azt. A kendő három sarkán tüll alkalmazunk a szalagtörvek alá; e



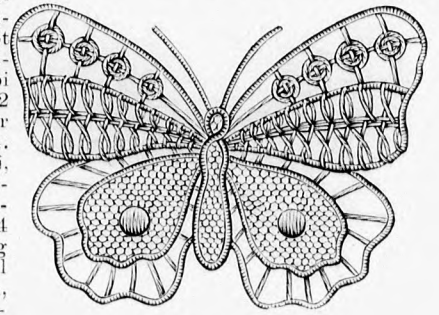
60. sz. Díszíték a fehérnemű szekrénybe. Keresztöltés és horgolás.

tekerünk, kivéve az utóbbit, egy gyűrűt nyerünk, melyet most csak sűrűn körülhurkolunk. Az egész mintát beltről egy pikózsínórral bekentörözük. A szárhoz s a lepke külső kontúrához vékony selyem-zsinórt használunk, a levelekhez pedig point-lace-medallionokat. A lepke teste s hátsó két szárnya

szem, a 12 levegőszem előtti utolsó pálcikaszembe 1 kettes pálcikaszem, 3-szor felváltva 1 pálcikaszemmel a legközelebbi 2 pikót összefoglalni, 3 levegő-

szintén tüllrel van alábéelve. A selyemalapot alul kivagdadjuk, de 1/2 emnyit a lehajtásra hagyunk, mert igen foszlik, ha behajtva le nem szegjük, vagy a mi még helyesebb, könnyű ugyanolyan színű muszlinnal béleljük a kendő belső részét.

60. sz. Fehérnemű-szekrénybe alkalmas csik. Keresztöltés és horgolás. Körülbelül 4 cm. széles a szélén pikókkal ellátott lenkongré-csikon kivarrjuk a keresztöltésű mintát világos és sötétebb kék himzőpamuttal. Ezenkívül a csik alsó szélébe még 50-es számú horgolócérnával következő csipkét horgoljuk. 1. sor: 1 pálcikaszemmel 2 pikót összefoglalni, 2-szer felváltva 3 levegőszem, 1 pálcikaszemmel a következő 2 pikót összefoglalni, azután a legközelebbi keresztfigurának 12 levegőszem egy kör képzésére, annak 4. szemjébe foglalni, 1 erre 4 levegőszem, 3 kettes pálcikaszem a körbe és 4 levegőszem után még 1 rövidszem 1, a 1-től a 1-ig 2-szer ismételn, azután a 12 levegőszem még 3 szabadon álló szemjébe 1 rövidszem, 1 fél-pálcikaszem, 1 pálcikaszem, 1 pálcikaszem, a 12 levegőszem előtti utolsó pálcikaszembe 1 kettes pálcikaszem, 3-szor felváltva 1 pálcikaszemmel a legközelebbi 2 pikót összefoglalni, 3 levegő-



59. sz. Részlet az 58. számhoz.



61. sz. Terítő kerti- vagy balkon-asztalra. Keresztöltés. Ehhez 62-64. sz.

szem, azután a *-tól ismételn, 2. sor: * 1 pálcikaszem a legközelebbi 3 levegőszembe, 1 rövidszem a keresztfigura legközelebbi 4 levegőszemjébe, 5-szor felváltva 5 levegőszem, 1 rövidszem a

62. sz. Részlet a 61. számhoz. Színmagyarázat: * barna, X barna, ■ fekete.

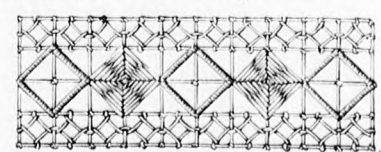
keresztfigura következő 4 levegőszemjébe, azután 1 pálcikaszem a 2. két pálcikaszemet elválasztó 3 levegőszembe, 3 levegőszem, 1 pálcikaszem a következő

levegőszembe, 3 levegőszem s a *-tól ismételn, 3. sor: * 1 rövidszem a legközelebbi 5 levegőszembe, 2-szer felváltva 5 levegőszem, 1 rövidszem a következő körívbe, azután 5 levegőszem, 1 rövidszem,

ugyanabba a körívbe, a mely körül az utolsó rövidszem horgoltott, két-szer felváltva 5 levegőszem, 1 rövidszem a legközelebbi 5 levegőszembe s a *-tól ismételn, 4. sor: * 5 rövidszem a legközelebbi 5 levegőszembe, 2 egybe összefoglalt rövidszem, melyek közül az 1. ebbe,

a 2. a legközelebbi 5 levegőszembe foglaltatik, 1 a *-tól a 1-ig 3-szor ismételn,

63. sz. Részlet az 58. számhoz.



64. sz. Minta a 61. számhoz. Színmagyarázat: krom, X barna, * 1. kék, 2. kék, / bronz, 1. zöld, 2. zöld, 1. vörös, * 2. vörös, ■ fekete.

azután 4 rövidszem a következő körívbe * a *-tól a *-ig ismételn. A csik felső szélén még egy sort horgolunk és pedig 1 rövidszemet minden pikóba; e sorokhoz valamint az alsó utolsó sorhoz kék pamutot vehetünk. A bojtot is keverjük kék és fehér pamuttal.

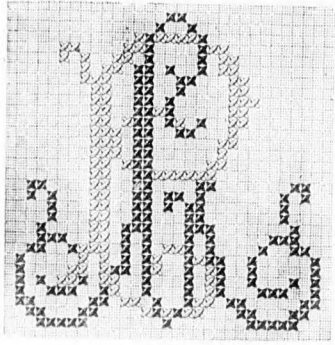
61. sz. Terítő kerti- vagy balkon-asztalra. Keresztöltés-kivarrás. Ehhez 62. és 64. sz. A keskenyen körülsegett terítő ékrüszinű pamut-aidakanavából készült, a 62. és 64. sz. alatti mintákat varrjuk ki rajta Viktória himzőpamuttal keresztöltéssel. A 62. sz. alatti minta a szélére alkalmazandó keskeny szegélyzet; egy-két szálnyi távolságra a 64. számú minta következik, az alatta megjelölt színekkel.

CSALÁDI MONOGRAM-ALBUM.

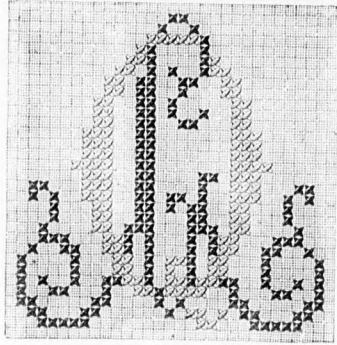
17. lap.

KERESZTHIMZÉSŰ MONOGRAMOK.

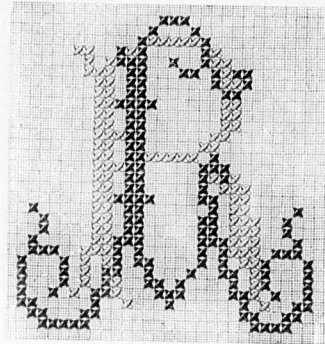
I. csoport.



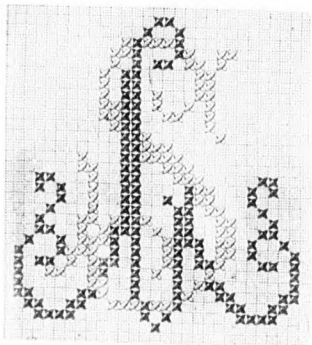
LP



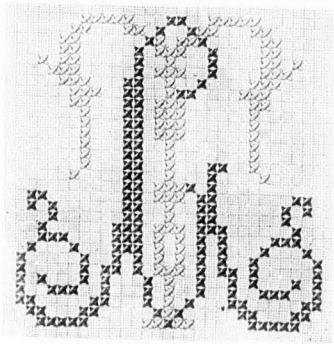
LQ



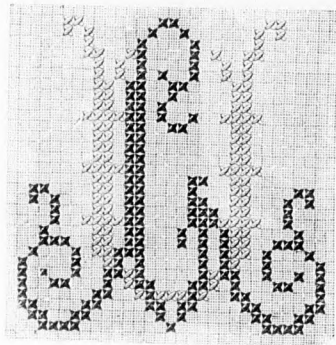
LR



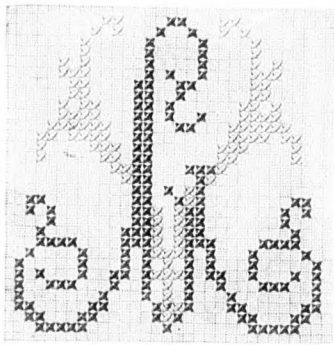
LS



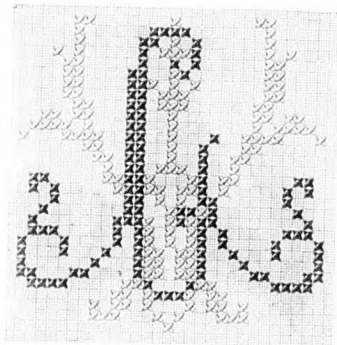
LT



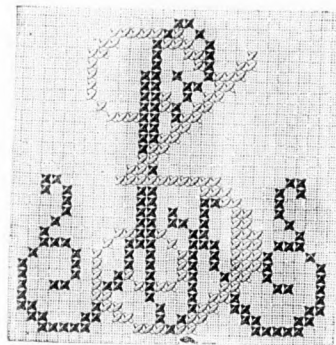
LU



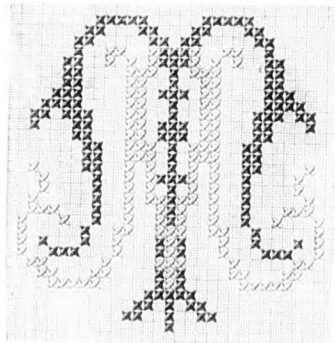
LV



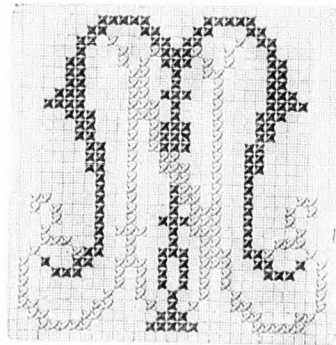
LW



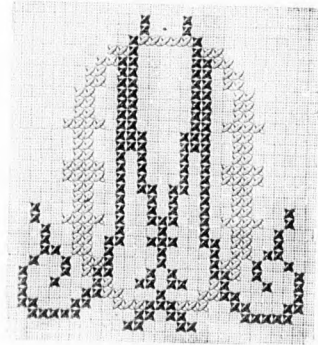
LZ



MM



MN



MO

—> DIVAT UJSÁG. <—

Utánnyomás tilos.

Budapest, 1898. július 15-én