

Az öltözködés művészete.

A fehérneműre, piperére  
és kézimunkára nézve  
a legjobb tanácsadó.  
Színes divatképek  
szabásrajzok  
és szórakoz-  
tató melléklet.

# DIVAT ÚJSÁG

A Divat Újság megjelenik havonként kétszer, minden hó elején és közepén. Szerkesztősége és kiadóhivatala: Budapest, VIII. kerület, Rókk Sári-utca 4-ik szám. Előfizetéseket csakis naptári 1/4, 1/2, 3/4, és egész évre fogad el bármelyik hazai könyvkereskedés meg a kiadóhivatal.

negyed-  
esztendőre **1 frt 10 kr** postai  
szétküldéssel.

Minden számban szórakoztató melléklet és kétoldalas szabásminta-iv. Havonként színes divatkép és kézimunka-melléklet. A hónap második felében megjelenő számhoz télváltva a Tündér-Ujjak külön mintarajz-  
lappal, a Családi Monogram-Album lapjai és színes kézimunka-kép.

## A divat.

Augusztus közepén bizony egy kissé bajos dolog divatlevelet írni. A nyári ruhákról már nem, az ősziékről pedig még nem lehet írni. Egy kis esend, egy kis pihenés váltotta fel az eddig tartó békés munkát és készülődést. Nem is lehet igen egyébről írni, csak arról, hogy minő formákra határoztak egyelőre, hogy azokat az ősszel is portálni fogják.

A szoknya megmarad vágottnak. Vagy így vagy úgy, de valahogy ketté vágva és toldva. Akár tunika, akár más formát öltösn a felső fele, a szoknya egyelőre toldott marad. Alsó része többnyire a lefelé szélesedő fodorformában ékeskedik. Még az ujjában, kivált látogató toáletnek anynyira az előtérbe igyekvő princesz-ruhának az alja is el van vágva vagy az elvágás legalább díszítéssel imitálva. Hogy az ily ketté vágott szoknyát csak a legkritikább esetben bélelik, az természetes, mert a bélés, kivált a kemény gáz, vászon nagy löször és sok egyébféle kemény aljtámogató megakadályozza a szép onlós puha redőzetet, pedig most erre fektetik a legnagyobb súlyt. Hanem azért sokan, már csak a kényelem kedvéért is ragaszkodnak a bélelt szoknyához, hogy például ne kettőt



1. sz. Testtartó kabát galand- és gröngydíszszel. Ehhez 39. sz. Szab., magy.: mintáiv VI. sz., 37-41. fig. Kiegészítő szabásrészeket lásd a mintáiv.

2. sz. Gallér (cape) elűtő színű fodorral. Szab., magy.: mintáiv X. sz., 56-57. fig.

kelljen a piszkos utcán felemeléssel megóvni a pusztulástól, egyet is elég nehéz. Elegáns asszony (vagyis tehetős, a mi nem mindig egy természetesen nehéz selyem alsószoknyát varrat a bélés helyett, minden felső szoknyájával egy lényöbe. A takarékosabbak megelégednek luszter vagy szatén alsószoknyával, a melyet lent selymfodorral toldanak ki. Mert hiába, akármilyen egyszerű legyen is a felsőszoknya, ennek meglibbenésénél úgy illik, hogy elől selyem lássék.

A derekáról nincs mit mondanunk, egyelőre alig változnak. Mintha csak a díszek, gallérok, fodrok, hajtókák ölténének kissé szerényebb formát rajtuk. Az ujjá marad a régi szűk. Most már vállfodor, vagy epulette helyett is csak a felső, kissé a bélésnél bővebbre hagyott felsőszövetet díszítik egy kicsit hajtásokkal, csipkebetétekkel, himzéssel vagy zsinórozással. A gallér álló, de mostanában alig mérséklettel magas. Hűvösebb reggel és este járja a csipke és tollboa, hogy a kényes nyakat a hűléstől megóvja.

A kalap megmarad a maga fantasztikus formás formátlanságában. A nyári hőségben kissé megfakult virágdísz buza, árpa kalász vagy gyümölcs-csel vegyített csokrok helyettesítik.



3. sz. Ruha szalagdiszszel. Ehhez 11. sz. Szab.: mintaiv IX. sz., 51-55. fig. Kieg. szabásrészeket lásd a mintaiven és magy. 4. sz. Ruha mellényszerű diszrézsekkel. Ehhez 12. sz. Szab.: mintaiv V. sz., 31-36. fig. Kiegészítő szabásrészeket lásd a mintaiven és magy. 5. sz. Egybenszabott (princesz) ruha fodorral. Ehhez 10. sz. Szab.: mintaiv II. sz., 12-16. fig.

Az őszi köpeny úgy látszik, mintha határozottan a szoknyáink mintája után indulna, vágott szélű és fodros, a mi kivált kissé nehezebb plaid-kelméből nem mondhatnám hogy szép vagy jól álló újítás volna. Szébbek a csipke- vagy selymfodorral kitöltött hosszú, elől-hátul csaknem a régi, sarokra hajtott nagykendő formájára készült fekete vagy sötét köpeny, de csak szép magas, nyulánk alaknak áll jól és előkelő nyugodt formájánál fogva mintha

mindig egy kissé öregitené a viselőjét, azért nem nagy jövőt jósolunk neki.

A fent említett példelméből készített csuklyás köpenyek az idén oly általánosak, hogy alig látni kirakatot egy vagy kettő nélkül. Igaz, hogy akár utra, akár hűvös napokon utcára igen alkalmas viselet. Puha, meleg, könnyű, de csak a tiszta gyapjuból szövött fajtája. Csaknem kivétel nélkül csuklyával készül valamennyi, még pedig olyantórtán, hogy a kockás kelme egyszínű, többnyire rikító piros visszaját fordítják kifelé a csuklyának. Legváltozatosabb ugy formában, mint diszítésben az őszi kabát, no de erről később is szólhatunk.



6. sz. Kalap kis-leányoknak Ehhez 7. sz.



7. sz. Kalap váza.



8. sz. A 24. sz. előlről.



9. sz. Paszománt.

3. sz. Ruha szalagdiszszel. Ehhez 11. sz. Szab.: mintaiv IX. sz., 52-55. fig. Kiegészítő szabásrészeket lásd a mintaiven. A

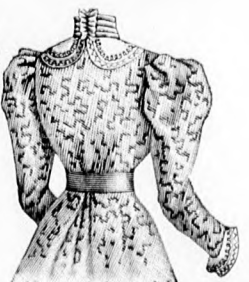
szürke gyapjuszövet-ruhát fehér kásmir vállpántján kívül elől apró acélesatton átvezetett és hurokban végződő hullámvonal szerűen felvarrt 2 cm. széles fekete bársonyszalag díszíti. A vállpánt kép szerint hosszanti szegélyekbe van varrva, az előli középső kapcsolást 5 cm. széles laposránc takarja. A bélés szabását július elején megjelent számunk 11-14. figura adja. Az oldalt kapcsolt előli és a hátsó felsőszövetét mai mintaivünk 52. és 53. fig. szerint szabjuk, a bal elejének vonala meg van adva. Miután ezen részek felső szélét ívalakuan kivágjuk, a jobb előli szélét megbéleljük, lent az előli szélétől csil-



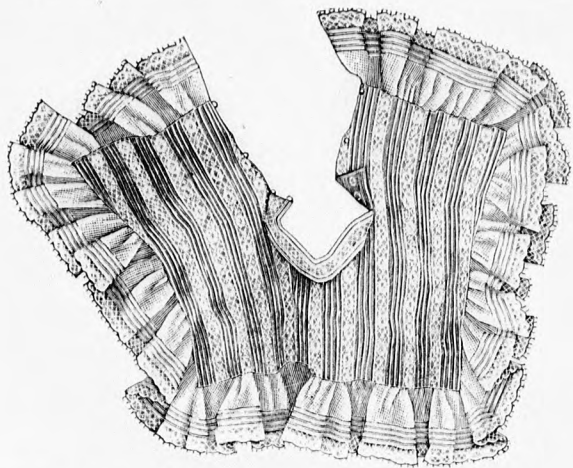
10. sz. A 10. sz. hátról.



11. sz. A 3. sz. háta.



12. sz. A 4. sz. hátról.



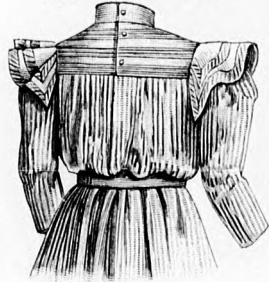
13. sz. Vállpontos gallér kis leányknak. Szab.: mintaiv XI. sz., 58. fig.

megjelent számunk 17. fig. szerint szabott állógallért hátul kapcsolt berakott fehér gyapjuszövet-csíkkal takarjuk és hátul fehér bodrot fércelünk beléje. A karöltő mentén fordított varrással alkalmazott vállrészek betétet és szürke selyembélést nyernek. Mindegyik az 54. fig. szerint 2 részből áll, melyet vállmagasságban csillagtól duplapontig egymáshoz fércelünk, hogy kép szerint két fül képződjék. A betétes bélelt kézelő az 55. fig. szerint készül. Az ujjak szabását július elején megjelent számunk 19. fig., a szoknyáját annak 55. fig. adja. A szoknya felső részén elől ne legyen varrás, hanem a kétrét hajtott szövet törése essék a közepére; a szövet egészben marad. A fodorszerű toldalékon elől közepén varrás legyen.

4. sz. **Ruha mellényszerű díszrészszel.** Ehhez 12. sz. Szab.: mintaiv V. sz., 31—36. fig. Kiegészítő szabásrészeket lásd a mintaívén és magy. A fehér-fekete mintás gyapjuszövet - ruha ellenzőjét, díszrészszel, előli felsőszövetét, hajtókáját, a szövetből való felsőujját és kézelőt maimitaivünk 31—36. fig. szerint szab-



17. sz. A 16. sz. háta.



18. sz. A 14. sz. háta.



19. sz. A 15. sz. háta.

lyemgaland szegélyzi kép szerint. Az előli felső szövetrészek a bélés váll-, karöltő- és oldalvarrásába foglalandók és a sima jelzésvonal mentén, valamint lent behuzandók. Derékban a felső szövetrészek A) csillaggal jelölt pontjai a mellényszerű díszrészszel A) csillagjára esnek. A hajtóka, melyet elől 77-től 79-ig az elejébe varrunk, hátul is folytatódik, de a nyakkivágásba nem foglalandó. Ezeket a részeket is izezett szélű galand szegélyzi. A pliszírozott szövettel takart állógallért hasonló szövetből készült csokor díszíti. A bélésujjat lent simán vonjuk be, felső részét pedig a külső és belső varrás mentén kereszt és pont szerint berakott, könyökön behuzott ujjrészszel takarjuk. Az ujjakat a duplaszövetből készült, ívesen szőtt galanddal szegélyezett kézelő díszíti. A fodorral egyben galanddal szegélyezett, 2 1/2 cm. széles fehér szövetsávot varrunk fel a szoknyára. A lényt 6 cm. széles, oldalt csokor alatt kapcsolt fekete atlaszszalagöv takarja.

5. sz. **Egybenszabott (princesz) ruha fodorral.** Ehhez 10. sz. Szab.: mintaiv II. sz., 12—16. fig. Kiegészítő szabásrészeket lásd a mintaívén és magy. az oldalt zárt sötétbarna posztóruhát több sorban telvart hasonlószerű sujtás díszíti; az első sor az izezett szélén apró hurkokba van rendezve, melyek golyóalakú paszománt-gombokra vannak huzva. A kivágást kitöltő sárgás

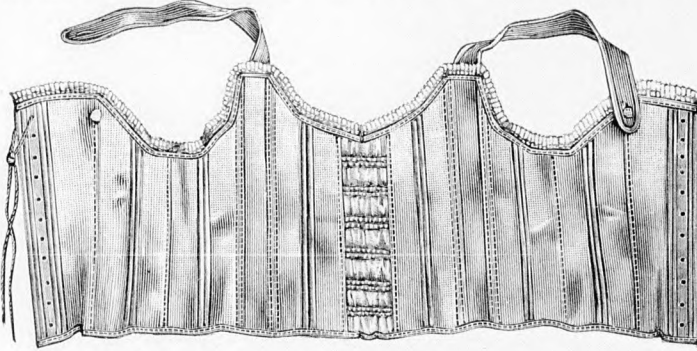


14. sz. Öltözet 4—6 éves leányknak. Ehhez 18. sz. Szab.: mintaiv XVIII. sz., 103—110. fig.

15. sz. Öltözet 12—14 éves leányknak. Ehhez 19. sz. Szab.: mintaiv XVII. sz., 95—102. fig.

16. sz. Őszi köpeny 6—8 éves leányknak. Ehhez 17. sz. Szab.: mintaiv XIV. sz., 72—77. fig.

juk, a 35. figurán a behajtás kiegészítendő. Szoknya, bélésderék, állógallér és bélésujj szabását július elején megjelent számunk 55., 11—14., 17. és 19. fig. adja. Az ellenző, a mellényszerű díszrészszel, gallér, hajtóka és kézelő fehér gyapjuszövetből készülnek. Az elől kapcsolt bélésderék hát- és oldalrészeit fent simán fekvő, derékban és lent berakott felsőszövettel takarjuk. A bélés jobbfelére felvart, balra átkapcsolt ellenzőt pliszírozott szövet takarja. A reájok helyezkedő, a csillagig egymáson áthajló mellényszerű díszrészszel izezett szélű fekete se-



20. sz. Fűző zsinórbetéttel 8—10 éves leányknak. Szab.: mintaiv XXI. sz., 121—125. fig.



21—23. sz. Nadrág, ellenző- és zekéből álló öltözet 5—7 éves fiúknak. Szab., magy.: mintaiv XVI. sz., 87—94. fig.

szatén-merveljő vállpánt nyakon be van huzva, alsó szélén pedig inkább kifeszül. Az állógallért, melybe szatén-bodrot fércelünk, hátul kapcsolt bevarrott szatén-merveljő-csik takarja. A végig bélelt ruhának az előli középig érő bal elejét a jobb átkapcsolt rész bélésével kapcsoljuk. A ruha számára a 12. és 14. figurán a behajtásokat kiegészítjük, a rövidítve adott 12—14. fig. a kis rajz szerint meghosszabbítjuk és ezek után 2—2 részt vágunk, a bal elejét azonban csakis a jelzésvonalig. Az elején az oldalvarrás és karöltőtől kiinduló bevarrásokat csakis a bélésen csináljuk meg, a mellvarrásokkal és a jobb elején lévő előli bevarrást azonban bélés és felsőszöveten dolgozzuk ki. A hátrészek bélését fent néhány cm-nyire a jelzésvonalon túl, az előli vállpántnak megfelelően szatén-merveljővel vonjuk be, mely a vonalon túl a felsőszövetre helyezkedik és derékban két keresztet pontra erősítünk. Az előli vállpánt (15. fig.) vonalig az előrészek alá bujik és kapcsokkal záródik. A kis rajz 16. fig. szerint szabott fodor bélést és betétet nyer és 34-től 40-ig varrandó fel a felsőrészekre. Belül a csillaggal jelölt helyre a rancokat összetartó szövetpántot erősítünk. Állógallér, bélés- és felső szövetujjak szabását július elején megjelent számunk 17., 19. és 20. fig. adja.



21. sz. Gallér csuklyával. Ehhez 8. sz. Szab.: mintaiv VII. sz., 42-46. fig.

6. sz. Kalap kis leánynak. Ehhez 7. sz. A fehér pliszírozott szaténmerveljőből készült csinos kalapot a 7. képünkkel feltüntetett vázra dolgozzuk. Ez a felső közepén keresztződő két 32 cm. hosszú drótdarabból áll, melyek 38 cm. kerületű dróttal vannak összetartva. Ebből a gázba kerék kemény gázbelés illeszkedik, mely szélén a formának megfelelően be van rakva, miáltal sapka-alakot nyer. A fejrész bevonására 22 cm. széles, 186 cm. bő pliszírozott, körbe varrt és egyik hosszanti szélén sűrűn behuzott fehér szaténrész szolgál; a behuzást a fej közepére, a szövét másik szélét a fejrész szélére varrjuk. A karima 12 cm. széles, 350 cm. bő pliszírozott szaténcsíkból áll, mely hasonló szélességű, de 320 cm. bő duplán fektetett és belső szélétől 2 cm. nyire drót felett átvart, kemény selyem gázdronon nyugszik. A fodrok felvarrását 9 cm. széles fehér atlasz-szalag takarja; ebből készül a két 14 cm. hosszú kacsából és két 16 cm. végből álló előli csokor is. A 6 cm. széles kötőszalagok a karimán levezetendők, melyeket két apró, magasan álló kacs alatt varrunk fel.

9. sz. Pászománt. A kép szerint könnyen készíthető természetes nagyságban feltüntetett pászománt ruha és kabátfélék díszítésére alkalmas.



25. sz. A 27. sz. háta.

13. sz. Vállpántos gallér kis leánynak. Szab.: mintaiv XI. sz., 58. fig. A hátulgombolt gallér 1 1/4 cm. széles sárgás túllbetéttől és 2 cm. széles, 3-3 szalmaszál szélességű szegélyekbe varrt fehér müllésikből van összeállítva. A gallér szabását felében az 58. fig. adja; az összeállítást az előli középet elfoglaló túllbetéttel kezdjük. A gallért szélvarrással alkalmazott, 1 1/4 cm. széles túllésipkével határozott, 7 cm. széles, 360 cm. bő müllfodorral szegjük, melybe alsó szélén három szegélyt varrunk (a szükséges szövét hozzáadva). A nyakat 27 cm. bő, 3 1/2 cm. széles foglalóba varrjuk.

14. sz. Öltözet 4-6 éves leánynak. Ehhez 18. sz. Szab.: mintaiv XVIII. sz., 103-110. fig. A kék fehér csíkos gyapjuszövet-ruha bélésderékát a 103-104. fig. szerint szabjuk és miután előli a nyakon a kis bevarrást megcsináltuk, előli a hónalj alatt megjelölt függélyes vonalig, hátul felső szélétől a vízszintes vonalig csoportos keskeny szegélyekbe varrt fehér kasmirral vonjuk be. A felső szövetrészeket (105-106. fig.) a karöltő alatt külön összevarrjuk, az előli szélekre 3 cm. széles kasmirszalagokat almalmazunk, melyeket gomblyukákat utánozva zsinórral varrunk ki és gyöngyházgombokkal díszítünk. Miután fent és lent behuztuk, számok szerint alkalmazzuk a bélésderékre, a derék hátul gombolódk. Vállrész és gallér bélést és betétet nyer. Előbbiek kasmirból vágjuk, kép szerint rézsut csíkos pántokkal díszítjük és 101-102 között varrjuk fel a derékra. A szövettől való felsőujj, valamint a felső és alsó bélésujj szabását a 110. fig. adja. A vonal figyelembe vételével szabott alsóujj sima bevonást nyer; a szövettől való felsőujjat csillagtól esillagig behuzzuk és a belső varrás mentén keresztet pontra téve berakjuk. A derék szélére varrt megbélelt szoknya a kis rajz 109. fig. szerint szabandó; felvarrását keskeny szövétvön takarja. A szoknya alsó szélét három 3 cm. széles kasmirpánt díszíti.

15. sz. Ruha 12-14 éves leánynak. Ehhez 19. sz. Szab.: mintaiv XVII. sz., 95-102. fig. A kék gyapjuszövet-ruha hátul kapcsolt bélésderékát előli és hátul a jelzésen néhány cm. nyire túlerő, kék sujtással kivart fehér vállpánt díszíti; a 100. fig. szerint szabott, bélés és betéttel ellátott vállrészeket 3 cm. széles, kék sujtásos fehér pánt szegi. A jelzéstől a derék alsó

széléig a bélést előli és hátul huzott, oldalt sima felsőszövet takarja. Az állógallér szabását a 101. fig., a fent és könnyő-kön behuzott ujjakat a 102. fig. adja. A derék szélére felvarrt, bélelt szoknya a kis rajz 95. fig. szerint szabandó. Derék körül előli csokorra kötött, 15 cm. széles fehér gyapjuszövet-esarpot adunk díszül.

16. sz. Őszi köpeny 6-8 éves leánynak. Ehhez 17. sz. Szab.: mintaiv XIV. sz., 72-77. fig. A világos divatszín, könnyű bélésellátott posztóköpeny három egymásra eső vállgallérja, az előrészek hajtókájával egyben szabott lehajló-gallérja selyembélést, az előrészek fent, a pontozott vonalon tul, posztóbélést nyernek; ez utóbbiak szélét, valamint a gallért betéttel látjuk el. A hátrészek felső szövétét és bélését a jelzésen belül gumikore számára áttűzzük. A köpeny kiszabásánál a 72. és 73. figurát a kis rajz 77a. fig. szerint meghosszabbítjuk és a 72. fig. után 2 részt, a 73. fig. után közepén végig egészen hagyva 1 részt vágunk. A vállgallérrészeket, a középső és felső gallérrészeket jelző vonal figyelembe vételével, a 74. fig. szerint szabjuk. A 75. fig. a lehajló-gallér, a 76. fig. a fent kereszt és pont szerint berakott ujjak szabását adja, melyeket 39-et 39-re téve a köpenybe bevarrunk. A bélés és betéttel ellátott kézelő szabását a 77. fig. adja.

20. sz. Fűző zsinór-betéttel 8-10 éves leánynak. Szab.: mintaiv XXI. sz., 121-125. fig. A 121-125. fig. szerint fűző-zsinórral zárt fűző duplán fektetett fehér drellből készül. Az első előrészek közé előli egy fent 6, lent 7 cm. széles dupla szövetrész ékelődik, melyet megelőzőleg 2 cm. térvny



26. sz. Fodros ruha. Szab. lásd a magy.

27. sz. Öltözet sajátos díszrel. Ehhez 25. sz. Szab.: mintaiv XIII. sz., 69ab-71. fig.

28. sz. Kat...  
mintaiv 11.

közökben  
(spirál) á  
biakat m  
füzőlyuk  
fél, a töb  
csillagga  
szalagga  
kével dis

24. sz.  
készült  
a gallér  
szerint k  
tetjül  
biakban  
kifelé fo  
pontozot  
meghoss  
szélig an  
gallért  
csuklyár  
kat nyer

26. sz.  
lindölém  
díszíti, a  
rölt 6 cm  
széles fo  
felt fodr  
szegett  
erősítim  
másra e  
49 cm  
kedő eg  
fél. Béle  
sát juli  
14, 17-  
fig. adja  
ben levő  
fent sim  
ítjuk.



28. sz. Kabátos ruha. Ehhez 40-42. sz. Szab., magy.: 29. sz. Öltözet tamburirozással és sujtásdíszszel. Angol szabás. mintáiv III. sz. 17-24. fig. Kiegészítő szabásrészeket lásd a mintaiv. Ehhez 37. sz. Szab., magy.: mintáiv IV. sz. 25-30. fig. Kiegészítő szabásrészeket lásd a mintaiv.

közökben alsó és felső szélétől mintegy 2 cmnyire  $3\frac{1}{2}$  és 4 cmnyi hosszúságban váltakozó rugony felett (spirál) áttűzünk. Az első előrészeket és az 1. és 2. oldal- és hátrészeket a jelzésen belül kétszer, utóbbiakat még a külső szélén is egyszer zsinórbetét felett áttűzünk és a hátrészekbe a zsinórsorok között fűzőlyukakat varunk be. Az 1. elő- és az 1. oldalrészeket a 2. előrészekre  $\frac{3}{4}$  cm. széles varrással varrjuk fel, a többieket keskeny varrással állítjuk össze; a 2. előrészekhez hozzávágott vállszalagokat a hátrészek csillaggal jelölt helyeire felgomboljuk. A fűzőt alsó és felső szélén, a vállszalagokat is belevéve, köper-szalaggal szegjük be, ezenkívül fent fehér piros csipkével, melyen szalag van behuzva, vagy tringingscipkével díszítjük.

24. sz. Gallér csuklyával. Ehhez 8. szám. Szabás: mintáiv VII. szám, 42-46. figura. Az angol pldből készült gallér színén sötétkék, visszaján fekete piros kockás. A nyakkivágásba foglalt csuklyát, valamint a gallér hajtókaszeriennel kitért szélét 11 cm. széles rojt szegélyzi. A csuklya belső része számára a 43. fig. szerint középen végig egészen hagya 2 részt vágunk, a kockás felületet befelé fordítva, egymásra fektetjük és 95-től 96-ig, a 44. fig. szerint szabott, 96-tól 97-ig összeállított külső részekhez varrjuk. Ez utóbbiakban 97-98 között az alsó varrást kidolgozzuk, melyet a pontozott vonalon alul befelé, azon túl pedig kifelé fordítunk. Nyakon a külső rész a) keresztjét a belső rész a) pontjára téve berakjuk és előbbi a pontozott vonal mentén kitérjük. A gallér szabása (42. fig.) rövidítve adatott és a kis rajznak megfelelően meghosszabbítandó. Nyaktól a sima vonalig, elől pedig a pontozott jelzésig a szövet kék, innen az alsó szélég annak kockás oldala esik színére; a kockás részt a simára feltűzzük. A pontozott vonal mentén a gallért kitérjük, az így keletkezett hajtókára 2 szarugombot teszünk díszül, a melyet néhány öltéssel a csuklyára erősítünk. A duplaszövetből készült gallér (45-46. fig.) betétet és elől zárásra szolgáló kapcsolókat nyer. A gallér széleit köröskörül letűzzük.

26. sz. Fodrosruha. Szab. lásd a magy. A kék fehér mintás musz-lindölénruha derekát elől a vállakon 13 cméter széles sárgás csipke díszíti, alatta felvarrt, egymásra eső öt sor, keskeny csipkével határolt 6 cm. széles fodrokkal. A karöltőbe két egymásra eső, 10-11 cm. széles fodrot foglalunk; az ujjakba, a tarkóban és az állógallérba fűzött fodrok 8 cm. szélesek. A csipkével szegett állógallérra elől csipkecsokrot erősítünk. A szoknya alsó szélén egymásra eső két sor, elől a felső szélétől 49 cmnyire, hátrafelé 13 cmnyire emelkedő egy sor 7 cm. széles fodrot varrunk fel. Belsőderék, állógallér és ujjak szabását július elején megjelent számunk 11-14., 17-18. és 19. fig., a szoknyáét a 10. fig. adja. Oldal és hátrészeket fent egyben levő sima, az előrészeket külön-külön fent sima, lent ráncos felsőszövetvel borítjuk.



31. sz. A 33. sz. háta.

32. sz. A 33. sz. kerékpároszűm nadrágja.

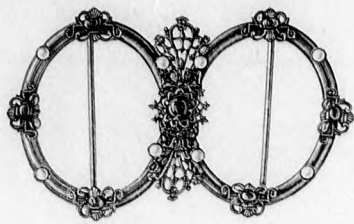
27. sz. Ruha sajtáságos díszszel. Ehhez 25. sz. Szab.: mintáiv XIII. sz., 60ab-71. fig. A sötétlila színű posztóruha díszé alá kép szerint a megfelelő helyeken világoslila színű tafotát helyezünk és a keresztveződő csikokat meghagyva, a posztót fölötté kivágjuk. A posztó nyitott széleit keskenyen áthurkolva, a tafotán bevarrjuk. A szoros béléssre dolgozott derekat hátul testhezálló sima felsőszövetvel vonjuk be, mely derékon alul csucsba vágott lebbenyt képez. Az előli derékon alul érő zsaketszerű részeket betéttel látjuk el, tafotával megbéleljük, fent hajtókaszeriennel kitérjük, lent egymáson átkapcsolva. A fent szabadon maradt bélésrészeket az állógallérhoz varrt és azzal együtt átkapcsolt lilaszínű tafotaellenző borítja. Dupla tafotából szabott betétes hajtókagallér, melyet 1-1 apró ráncba berakunk, takarja az ellenző széleit; ezt visszaján a zsaketrészekhez varrjuk és a hátrészen folytatólagosan tovább vezetjük. A derékon oldalt felvarrt öt fekete moarébből, béléss és betétből készül és elől a hosszabb zsaketrészek alatt kapcsolódik. A derék számára a béléssből készült előrészeket a 62. fig. a béléss és felsőszövetből készült oldal és hátrészeket a 63-65. fig., az előli zsaketszerű részeket csakis felsőszövetből a 68. fig., az ellenző és az előli béléss és betéttel ellátott gallérrészt tafotából a 66. és 67. fig. szerint szabjuk. Az övrészek szabását a 70. fig. és az alsóújj, valamint a dísz vonalának figyelembe vételével szabott ujjakat, a melyek fent és könyökön behuzandók, a behajtással kiegészített 71. fig. adja. A rövidítve adatott és a kis rajz 71a. fig. szerint meghosszabbított szoknya számára a 60a., 61a. és 61b. figurát a behajtással kiegészítjük és a 60a. és 61b. figurát, valamint a 61a. és 61b. figurát A-tól B-ig összevarrjuk. Azután a 60ab. és 61ab. fig. szerint 2-2 részt szabunk, a baloldalt azonban csakis a megjelölt előli középig, a felső oldallapokat hátul 1 és 2, az alsó szoknyarészeket 2 és 3 között összevarrjuk, a felső és alsó részt jobboldalt 2-től 4-ig, baloldalt 2-től 5-ig összeállítjuk, ezután elől a két részt összevarrjuk.



30. sz. Zsabó krepsifonból.



33. sz. Öltözet kerékpározó hölgyeknek. Ehhez 31-32. sz. Szabást és pántdísz rajzát, valamint kiegészítő szabásrészeket lásd a mintaivon és magy.



31. sz. Kövekkel kirakott divatos acélesatt.

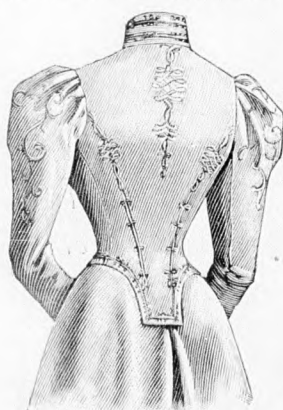


35. sz. Öltözet vállgallerral. Ehhez 41. sz. Szab., magy.: mintáiv XIX. sz., 111-114. fig. Kiegészítő szabásrészeket lásd a mintaivén.

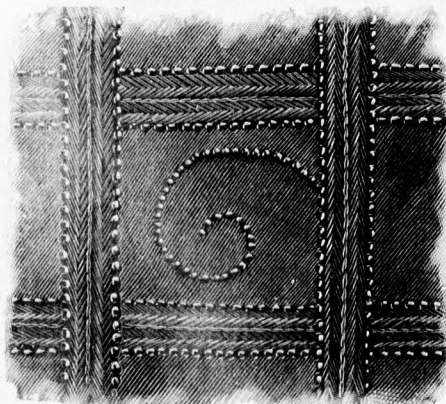
36. sz. Ruha hajtokával és vállrészekkel. Ehhez 43. sz. Szab., magy.: mintáiv XX. sz., 115-120. fig. Kiegészítő szabásrészeket lásd a mintaivén.

olyförmán, hogy a jobbfele a balon annak közepéig tul megy. Most megosináljuk fent a bevarrásokat, hátul kereszt és pont szerint berakott ráncokat és a felső szélt lényöbe foglaljuk. A felső részek bélést, az alsók bélést és betétet nyerne.

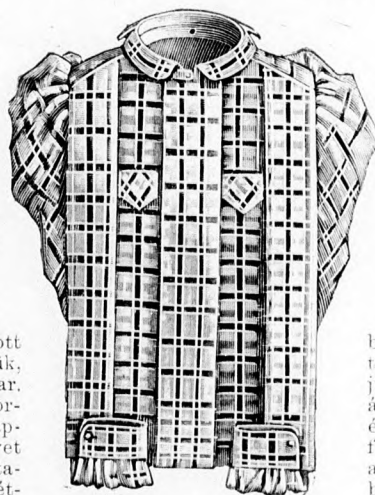
30. sz. **Zsabó krepsifonból.** A minden ruha disztét előnyösen emelő szabó 130 cm. széles, 44 cm. hosszú fehér krepsifonrészöből áll, melybe alsó keresztvölétöl 4 és 7 cmnyire, azután 5 1/2 cmnyi közt meghagyva, 3 cm. távolságban egy-egy 2 cm. széles szegélyt varrunk. A szegélyek között és azok fölött 3 cm. széles halvány-sárga túllbetétet alkalmazunk. Alsó szélét keskeny krepsifon rüss által takart, 14 cm. széles simán felvart csipke kíséri. Felső, sűrűn behuzott szélét kemény gázdarabra erősítjük, melyet átfögyszerűen krepsifon takar. Ezt a részt fehér atlasz-szalagesokorral egyben alkalmazzuk a hátul kapcsoló, 6 cm. széles állögallérra, melyet berakott krepsifon és csipkebetét takar és melybe elől 5 cmnyire szétágazó és lekeskenyített, hátul 9 cm. széles, mindegyik fele számára 80 cm. hosszúra vett szegélykék és csipkebetéttel díszített krepsifon-rüst fércelünk.



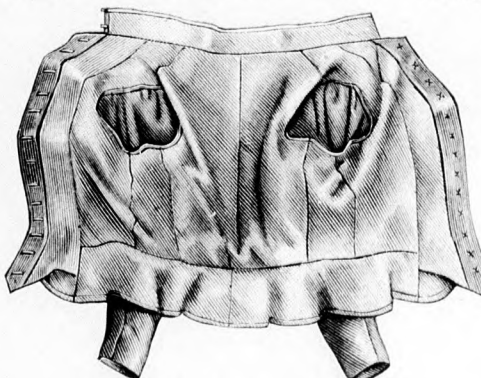
37. sz. A 29. sz. háta.



38. sz. Az I. sz. kabát díze.



39. sz. Bluzing laposráncokkal és felegombolható gallérral. Szab.: mintáiv XV. sz., 78-80. fig.



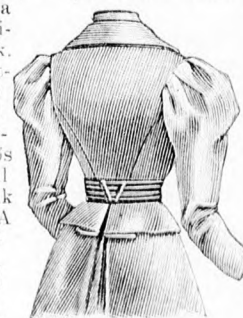
40. sz. A 28. sz. ruha dereka belülről.

33. sz. **Öltözet kerékpározó hölgynek.** Ehhez 31. és 33. sz. Szab. és pántdisz rajza: mintáiv I. sz., 1-11. fig. Kiegészítő szabásrészeket lásd a mintaivén és magy. Nadrág, szoknya és zsakettből áll, melyhez bármily bluz viselhető. A nadrág és zsakett fekete, a szoknya fekete-fehér kockás gyapjuszövetből készül. A nad-

rág szabását az 1-4. fig. adja; az 1-2. figura rövidítve adatott, tehát a kis rajz 11a. figura szerint meghosszabbítandó. Miután az előli és hátsó nadrágrészt, valamint a szárazak számok szerint összevartuk, a nadrágot számok és jeleknek megfelelően a felsőszélén bevarrásokkal ellátott övrészek felsőszöve és bélése közé foglaljuk. A nadrág oldalt levő hasitékát gombokkal zárjuk és széleit 3 cm. széles felső- és alsópánttal látjuk el. A szárazakat lent gumikorokra dolgozzuk. A végig bélelt, 10 cm. magasan betéttel körülöglalt szoknya szabását a kis rajz 5. figurája adja. Baloldalt rejtve gombolódik, miért is az első laphoz 4 cm. széles gombpántot varrunk, az oldallapot ugyanily széles gomblyukpánttal megtoldva. Jobboldalt a hasitékba a zsebet erősítjük. A szoknya felsőszélét, hátul két keresztet pontra téve ráncba rakjuk, melyeket 4 cmnyire még egyszer áttűzünk. Elöl bevarrásokat alkalmazunk és végül a szoknyát 4 cm. széles lényöbe foglaljuk. A végig bélelt zsakett szabását a 6-10. fig. adja. Ezt kép szerint arabeszkerűen 1/2 cm. széles atlaszszalaggal díszítjük; a 11. figura egy részletet mutat belőle. Az eleje, valamint a duplaszövetből készült lehajlogallér vászonbetétet nyer; előli szélét fent 13. lent 8 cm. széles szövetcsikkal béleljük. Az előrészen a rövid bevarrást és mellvarrásokat kidolgozzuk; a pontozott vonal mentén a részek kitérendők. A zsakettet előli láncod összekötöttkettős gombbal tarthatjuk össze. A hasonló bőségű, béléssel ellátott



41. sz. A 35. sz. háta.



42. sz. A 28. sz. háta.



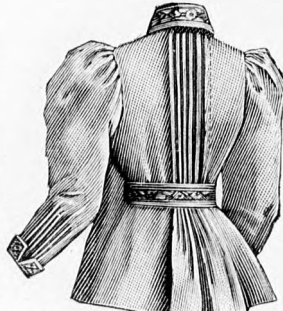
43. sz. A 36. sz. háta.

ujjak szab. mai ivünk 30. fig. adja. 31. sz. Kövekkel kirakott divatos acélesatt.



45. sz. A 44. sz. belülről.

39. sz. Bluzing laposráncokkal és felgombolható gallérral. Szab.: mintáiv XV. sz., 78-86. fig. A kék fehér kockás gyapjuszövet-ingbluz fehér vázongallérral viselhető. Elöl és oldalt 1-1 laposránc van rajta, melyeket a belső törés mentén összevarrunk. A középső gombolást fedő laposránc külön van a jobb elejére felvarrva. A 78. fig. szerint az előrészt, a 80. figura szerint a hátrészt, a 79. figura után a hátsó vállpántot szabjuk. Ez utóbbit először közepén végig egészen hagyott belésből szabjuk, azután felső szelétől valamennyire a jelzésen túl felső szövetet borít.



46. sz. A 48. sz. háta.



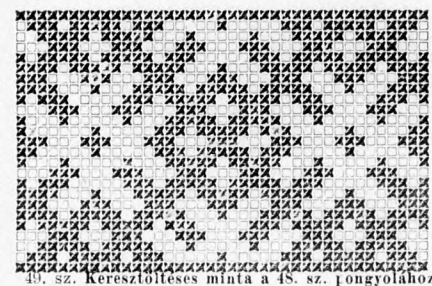
48. sz. sz. Reggeli pongyola keresztöltéses kivarrással. Ehhez 46-49. sz. Szab.: mintáiv VIII. sz., 47-51. fig. Kiegészítő szabásrészeket lásd a mintáivon és magy.



47. sz. Derékdísz. Szab. és kivarrás rajza: mintáiv XII. sz., 69. fig.

juk és a hátrészt 44-től 45-ig a vonal mentén rávarrjuk. Az előrészeket, miután a fent leirt módon beraktuk, a dupla rövidvonalmentén bevágjuk és apró zsebeket szabott pánttal

varrjuk ki a kemény betéttel ellátott övön is. A valamivel derékon alul érő flanel vagy gyapotbélés elől közepén gombolódik. Az előli felsőszövetet csak jobb oldalt varrjuk a bélésre; bal fele szabadon maradvá balra átkapcsolódik. Az előli bélést mellmagasságig szegélyekbe varrt felsőszövettel takarjuk; a hát- és második oldalrész egyben, a második oldalrész külön felsőszövetet borítva. A hátsó felsőszövet a közepe felé szemközti ráncokba van rakva. A felső szövetujjakat a bélésnek megfelelően hosszanti szegélyekbe varrjuk. A kézelő duplaszövet és betéttől készül. Az oldal- és hátrészen feszülő szövetet oldalt alkalmazott hasítékon átfűzve az előli felsőszövet alá bujik és itt kapcsolódik. Bélésderék, állógallér és bélésűj szabását július közepén megjelent számunk 8-11. fig. és júli. elején megjelent számunk 17-19. fig. adja. Az előli felsőszövet, valamint az 1. oldalrész és a 2. oldal- és hátrészt egyben takaró felsőszövet a kis rajz 51a. fig. szerint meghosszabbított 47-49. fig. szerint szabandó; a felsőszövetűj és kézelő szabását az 50-51. fig. adja. Az előli felsőszövetet fent erős paszpollal, baloldalt bélessávval szegjük.



49. sz. Keresztöltéses minta a 48. sz. pongyolához.

41. sz. Gallér eltesebb hölgyeknek. Ehhez 45-49. sz. Szabás és részletes leírás szeptember elején megjelent számunka következik IX. sz., 54-56. fig.

helyezünk a hasítékba, melyeket a 84. fig. szerint duplaszövetből takarunk. Az elejét a hátsó vállpánt magasságának megfelelő béléssel látjuk el, mely lent szabadon marad. Gallérfoglaló, ujjak és kézelő szabását a 81-85. és 86. fig. adja. Gallérfoglalót és kézelőt betét és béléssel látjuk el. Az ujjakat lent a duplávonal mentén bevágjuk, a széléket felső és alsó pánttal látjuk el, lent az ujjakat felső felükön csillagtól hasítékig behuzzuk és a kézelő felsőszöve és bélése közé foglaljuk, végül 55-öt 55-re téve bevarrjuk. A 82. és 83. fig. a bluz színeihez illő kockás vagy sima szövetből készül, duplaszövet és betéttől áll és kézelőgombokkal gombolandó fel a nyakfoglalóra.



50. sz. A 44. sz. háta.

44. sz. Gallér eltesebb hölgyeknek. Ehhez 45-50. sz. Szabás és részletes leírás szeptember elején megjelent számunk IX. sz., 54-56. fig. következik.

47. sz. Derékdísz. Szab. és rajz: mintáiv XII. sz., 69. fig.

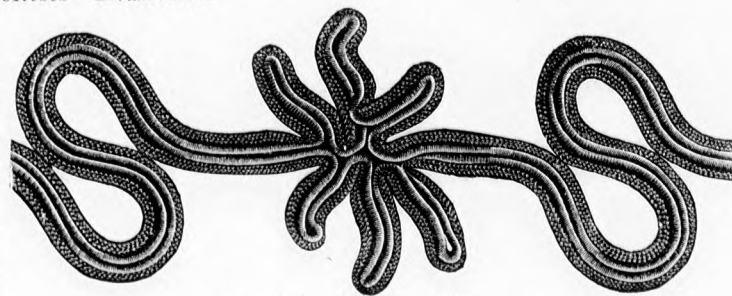
59. fig. Alapja áttört recés selyemszövet; a körvonalak és rátétfigurák 2/3 cm. széles szorgalddal vannak kivarrva; középsőket fekete selyemmel körüllhurkolt acélgűrűk foglalják el. A dísz és rátét rajzát felében az 59. fig. adja.

48. sz. Reggeli pongyola keresztöltéses kivarrással. Ehhez 46-49. sz. Szab.: mintáiv VIII. sz., 47-51. fig. Kiegészítő szabásrészeket lásd a mintáivon és magy. A világoskék flanelpongyola előli buggyos felsőszövetét és az állógallért piros fonállal a szövetbe dolgozott (49. sz.) keresztöltésű bordűr díszíti. Ugyanezt

51. sz. Zsebkendőszarok. Fehérhímzés.

52-53. sz. Szövött ingnadrág hölgyeknek. Az ingnadrágot elől áttört szövésű vállpánt alaku rész és klöppelesipke díszíti.

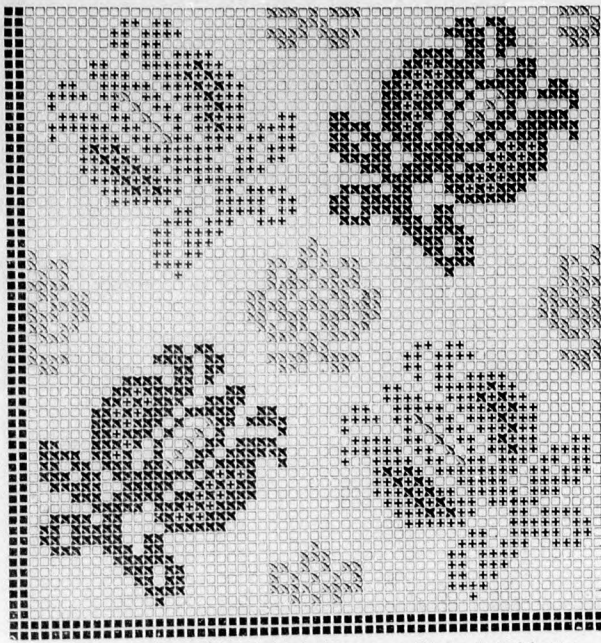
54. sz. Paszománt ruhadíszítésre.



54. sz. Paszománt ruhadíszítésre.

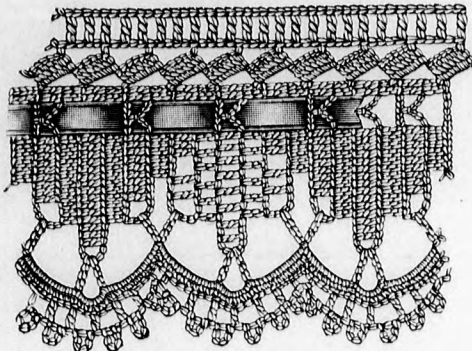


52-53. sz. Szövött ingnadrág hölgyeknek.



57. sz. A 68. sz. takaró mintája. Színmagyarázat: ■ sötétbronz, \* rőzvörös, \* világos olajzöld, \* aranyárga.

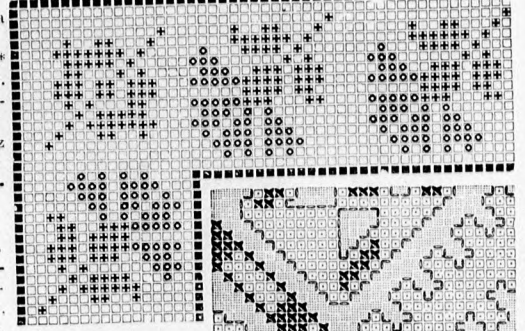
va 6 pálcikaszem. 2. sor: 11 levegőszem, 8 szemet belőle kihagyva 3 pálcikaszem a legközelebbi 3 levegőszembe, 1-1 pálcikaszem a következő 6 pálcikaszembe (rendszerint az első szemtagokba öltve), 1 alapminta (azaz 3 levegőszem, 1 rövidszem a legközelebbi pálcikaszembe), azután 1 pálcikaszem a következő levegőszembe. 3. sor: 3 levegőszem, 1 pálcikaszem a legközelebbi pálcikaszembe, 1 alapminta (a páratlan számú sorokban minden alapmintának horgolunk 5 levegőszem, 1 pálcikaszem a legközelebbi pálcikaszembe), azután 11 pálcikaszem. 4. sor: 8 levegőszem, 5 szemet belőle kihagyva 15 pálcikaszem, 1 alapminta, 1 pálcikaszem. 5. sor: 3 levegőszem, 1 pálcikaszem, 1 alapminta, 11 pálcikaszem. 6. sor: 5 levegőszem, 3 pálcikaszemet kihagyva 9 pálcikaszem, 1 alapminta, 1 pálcikaszem. 7. sor: 3 levegőszem, 1 pálcikaszem, 1 alapminta, 5 pálcikaszem. 8. sor: 11 levegőszem, 8 szemet belőle kihagyva 1 pálcikaszem, 1 levegőszem, 1 pálcikaszem a 2. szembe, 3 levegőszem, 3 pálcikaszemet kihagyva 3 pálcikaszem, 1 alapminta, 1 pálcikaszem. 9. sor: 3 levegőszem, 1 pálcikaszem, 1 alapminta, 1 levegőszem, 1 pálcikaszem a 2. pálcikaszembe, 1 levegőszem, 1 pálcikaszem a következő 3 levegőszembe, 2-szer felváltva 1 levegőszem, 1 pálcikaszem a következő levegőszembe, azután 1 levegőszem a 2. levegőszembe. 10. sor: 8 levegőszem, 5 szemet belőle kihagyva 1 pálcikaszem, 6-szor felváltva, 1 levegőszem, 1 pálcikaszem a 2. szembe, azután 1 levegőszem, 1 pálcikaszem a következő pálcikaszembe, 1 alapminta, 1 pálcikaszem. 11. sor: 3 levegőszem, 1 pálcikaszem, 1 levegőszem, 1 pálcikaszem a következő levegőszembe, 2-szer felváltva 1 levegőszem, 1 pálcikaszem a következő levegőszembe, azután 1 levegőszem a 2. levegőszembe. 12. sor: 5 levegőszem, 1 pálcikaszem a 2. levegőszembe, 4-szer felváltva 1 levegőszem, 1 pálcikaszem a következő levegőszembe 12. sor: 5 levegőszem, 1 pálcikaszem a 2. levegőszembe.



55. sz. Csipke szalagbefűzésre. Horgolás.

55. sz. Csipke szalagbefűzésre alkalmas. Horgolás. 60 as sz. horgoló-fonállal 15 levegőszemkezdésre oda- és visszamenőleg a következőképpen horgolunk. 1. sor: a munka visszája, 3 szemet kihagyva 1 pálcikaszem, 5 levegőszem, 5 szemet kihagyva

59. sz. Papirkosár. Laposhimzés díszítésekkel. Ehhez 69. és 71. sz. A 45 cm. magas, 62 cm. előtől, 25 cm. oldalsó szélességű kosár vesszőből s szalmafonatból, továbbá bronzirozott szalagfonás s esztergályozott fadiszitványból készül. Előtől mohazöld selyemplüst takar a himzés. Ez utóbbi 23 cm. felső és 25 cm-ter közep szélességű részt rezedaszínű posztóból vágjuk ki. A himzéshez mohazöld selymet és aranyposztóból vágjuk ki. A himzéshez felső szélét zsinórnak telert két posztócsik takarja. Ugyancsak ilyen csikból összeállított rozettákat alkalmazunk díszítésül a képen látható helyeken. A 71. számú kép után készült 4 olajzöld posztócsokor díszíti a himzés egyik alsó lecsúsgó részét: két-két boltított alkalmasunk az oldalt levő fülekre, melyeket befejeztük díszítéssel.



56. sz. Szegélyzet a 68. sz. takaróhoz. Színmagyarázat: ■ sötétbronz, \* világos olajzöld, \* kék.



59. sz. Papirkosár. Laposhimzés díszítésekkel. Ehhez 69. és 71. sz.



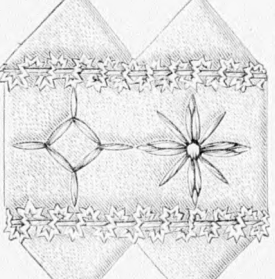
60. sz. Monogram B. K. Fehérhimzés.



61. sz. Monogram P. A. Fehérhimzés.



64. sz. Gombostű- és hajtűpárna együtt. Könnyű himzés. Ehhez 65-67. sz.



63. sz. Részlet a 64. sz. gombostű- és hajtűpárnához.

63. sz. Részlet a 64. sz. gombostű- és hajtűpárnához. pálcikaszem a cakkosus levegőszemjébe, 8 levegőszem s a \*-tól ismétlni. 2. sor: a munkát fordítsd, \* a legközelebbi 8 levegőszembe 10 rövidszem, 2 egybe összefoglalt rövidszem, melyek közül az 1. ebbe, a 2. következő levegőszembe foglaltatik, 4 rövidszem a legközelebbi 3 levegőszembe, 2 egybe összefoglalt 10 rövidszem a következő 8 levegőszembe, 2 egybe összefoglalt rövidszem s a \*-tól ismétlni.



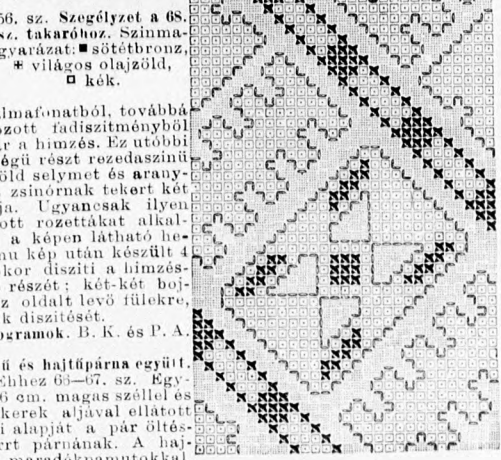
69. sz. Részlet az 59. számhoz.



62. sz. Részlet a 65. számhoz.

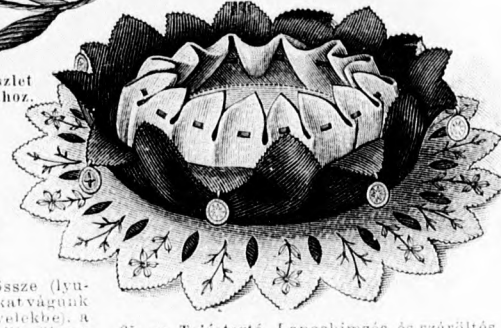


70. sz. Hosszúkás párna. Lapos kivarrás és Holbein-öltés. Ehhez 68. sz.



58. sz. A 70. sz. hosszúkás párna mintája. Színmagyarázat: ■ fehér, \* rózsaszín.

64. sz. Gombostű és hajtűpárna együtt. Könnyű himzés. Ehhez 65-67. sz. Egy-egy fölül nyitott, 6 cm. magas szálal és 7 cm. átmérőjű kerek aljával ellátott kartonra rögzítve készíti alját a pár öltéssel egymáshoz varrt párnának. A hajtűkre való párnát maradékpanutokkal, melyeket fozlányokra szedünk, töltjük tetejébe hálót horgolunk tetejét levegőszemmel és légszemekkel s rövid szemekkel, ritka lyukakat horgolva. A párna közepét egy szalagzetta díszíti. Egy kettes 7 cm. széles, 45 cm. hosszú, felül s alul fejecskőre behuzott rózsaszín selymeszövet körül a párnát, mely csak 4 1/2 cm-ter széles, kivert szélű fehér posztócsikkal le van szorítva. Ez utóbbit a 66. sz. szerint varrjuk ki rózsaszín selyemmel, felül s alul egy-egy sor arany díszzsinórt varrunk. A gombostűpárnát gyapottal töltjük, teteje selyem, a közepét összefogva; a közepét egy 8 cm. átmérőjű fehér posztócsikkal takarja. A két párna közötti szalagzetta felülől egyik nagyobb szalagburok képezi a két párna fogóját.



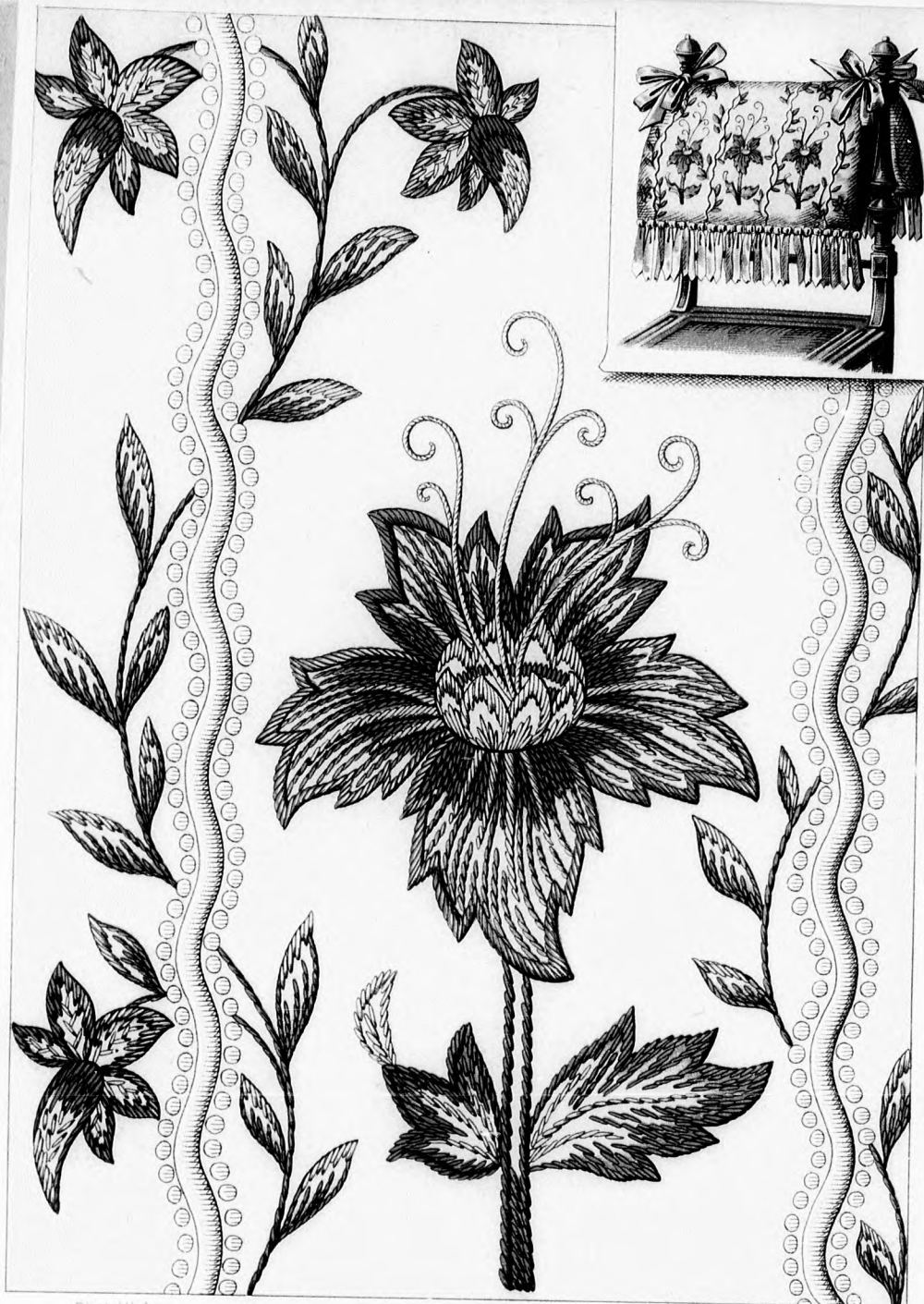
65. sz. Tojástartó. Laposhimzés és szálróttás. Ehhez 62-63. sz.

65. sz. Tojástartó. Könnyű himzés. Ehhez 62-63. sz. Aljáját egy 30 cm. átmérőjű kerek, nagy esüskös levelekre kivágott fehér posztólap képezi. E levelekre himézük felváltva a 62. és 63. sz. alatti apró mintát vörös és zöld selyemmel, laponan és pikóitással. Minden két levél között félrevarrunk egy 2 1/2 cm. magas, 2 cm. széles levelet, a főté pedig pontosan ráillesztve fehér posztóból vágunk ki egy szűrtelen olyan nagyságú cakkos részt s tűzzük az alpra erősen 6 1/2 cm. távolságra a középponttól. A beülő fehér részt szalaggal húzzuk össze (lyukakat vágunk a levelekbe, a külső, illetőleg a középső vörös részt pedig egyik levélformával befelé hajlítjuk, egyikkel kifelé s úgy öltöztetjük meg erősen, az utóbbira egy-egy díszmet varrunk).

66. sz. Takaró. Lapos kivarrás. Ehhez 56-57. sz. A felszegés nélkül 56 cm. nagyságú takaró fehér jávakanavából készül. A 4 1/2 cm. széles felszegésére az 66. szám alatti bazovirág mintát varrunk ki selyemmel, laponan; minden keresztnek megjelöl a kelme két szálát öt öltendő két laposított. A bekerítő sor sötétbrom selyemmel kivarrt keresztöltésű sor.

70. Hosszúkás párna. Lapos- és Holbeinöltésű kivarrás. Ehhez 58. sz. Rezedaszínű lenkelmével (zeifr) borítjuk a 36 cm. magas párnát, melynek felső lapját két kivarrt esik s áttört munkával összeállított lap képezi. Az áttört áll két darab egy-egy 11 1/2 cm-ter széles, 37 cm. hosszú esikből, rezedaszínű kongrékéméből, melyek ugyanolyan hosszú, rózsaszínű áttört esikkal összefoglalva s bekerítve lesznek. A két széles rezedaszínű alapra kivarrjuk az 58. sz. mintát laponan és konturozzuk Holbeinöltéssel, fehér és rózsaszín vastag fényzálat használunk hozzá. Minden kereszt megjelöl a kelme 2 szálát át öltött 2 laposítottnek. A párna külső szélét rózsaszín szembe rakott fodrossal díszítjük, mely alul rezedaszínűvel van bélelve s ebből 1 cm-nyi a színére is essék. Mielőtt a fodrot feltesztük, közvetlen a munkát 1 1/2 cm. széles rezedaszínű duplacsikkal vesszük körül s e mögé esik azután a fodor.

71. sz. Részlet az 59. számhoz.



Divat Újság.

1898. augusztus 15.

Széktámlányra való duplapárna.  
Selyemszövetre filozelselyemmel öltött fantázia-himzés.