

Az öltözködés művészete.

A fehérneműre, piperére és kézimunkára nézve a legjobb tanácsadó. Színes divatképek szabásrajzok és szórakoztató melléklet.

DIVAT ÚJSÁG

A Divat Újság megjelenik havonként kétszer, minden hó elején és közepén. Szerkesztősége és kiadóhivatala: Budapest, VIII. kerület, Róka Sándor-utca 4-ik szám. Előfizetéseket csakis naptári 1/4, 1/2, 3/4 és egész évre fogad el bármelyik hazai könyvkereskedés meg a kiadóhivatal.

negyed-
esztendőre **1 frt 10 kr** postai
szétküldéssel.

Minden számban szórakoztató melléklet és kétoldalas szabásminta-iv. Havonként színes divatkép és kézimunka-melléklet. A hónap második felében megjelenő számhoz felváltva a Tündér-Ujjak külön mintarajz-lappal, a Családi Monogram-Album lapjai és színes kézimunka-kép.

A divat.

A divat alapos változásáról csak akkor van az embernek tiszta fogalma, ha az új formákat egy tavalyi ruhával hasonlítja össze. A legteltőbb mindenesetre a szoknya formájának óriási és alapos változása. Őszre készülő ruhát a serpentinfodor nélkül szinte el se lehet már képzelni. Lehet a szövet bármily nehéz, csak annál szebb redőzetbe hull az új minták szerint.

Vannak azért sokan, a kik sajnálni fogják az új szép szövetet a feldarabolástól. Ezek a kigyózó, hátul felfelé huzódó toldott vagy vágott fodrot csak zsinór vagy himzett díszszel fogják a szoknyán jelezni. Csakhogy ügyes varrónő legyen, a kinek ez tökéletesen fog sikerülni.

A mi a derékformákat illeti, szabad választása van kinek-kinek a feszesen testhez simuló angol derekak és a szeszélyesen váltakozó bluzderekek között. Az előbbieket feszeségét toldott lebbenyfélékkel és a legmeglepőbb formájú hajtokák sokféleségével igyekeznek enyhíteni. A bluzforma, az kapva kap minden után, a mi egy kissé felújítsa és tetszetősebbé tegye. A legsimább ingbluz tornától a pikelyesen kivarrt vértformáig mindent elfogad, felhasznál és a maga módja szerint alkalmazza, csak hogy ismét üde, új formában keresse hívei kedvét. A kabátos ruhákhoz viselt bluzok elég egyszerűek, hanem aztán a díszesebb alkalmakra valók közt csak úgy hemzseg a moaré, moaré velours (tükrös bársony), még pedig ragyogó piros vagy a régi arany színében, de halvány, gyenge színek épp oly szépek és divatosak mindenféle díszesebb alkalmatosságra.

A téliszövetek, úgy vesszük észre, hogy lehetőleg sötétek színre és puhák, omlósak minőségre nézve. A régóta divatos kockás mintázatú angol kelmék csak oly divatosak most is, mint voltak. A hosszú haju himalája szintén. Ezekkel erősen versenyez a matlasszé, keresztbe futó hullámos vonalmintájával. Az erős rovátkos ripszféléknek egy vékony fekete bársonyesikkal beszótt mintáját is igen szépek láttam. Ezek mellett csorbi-



sz. Kalap gázdíszszel.



2. sz. A 29. sz. háta.
3. sz. A 30. sz. háta.

4. sz. A 31. sz. háta.
5. sz. A 32. sz. háta.

6. sz. A 33. sz. háta.
7. sz. A 34. sz. háta.
8. sz. A 35. sz. háta.

kapni, a melyet körülbelül $\frac{3}{4}$ cm. szélességben, az egyik oldalán már beráncoltan lehet kapni. Ebből varnak aztán mindenféle vonalat, egyenest és kacsaringósat, levelet, virágot a ruhákra. A szalagot a ráncolt szélénél fogva kell a kélmére varni: épp azzal, hogy csak az egyik oldala ráncolt mindenféle formára illik.

A csipőtől térdig csaknem testhez álló szoknya divatja, mintegy magával hozza a szinte térdig érő kabátok divatját, a melyek széles himzeit hajtókáikkal és zsebpántjaikkal erősen emlékeztetnek a XIV. Lajos francia király idejében divatozott férfi kabátokra. A széles, csipkés, fodros nyakkendők még feltűnőbbé teszik a hasonlatot. Az őszi köpenyek formája szintén tetemesen meghosszabbodott. Nem ritka rajta a szerpentinfordor, a mi ugyan nem igen tetszetős. Az, hogy csaknem minden ilyen köpenyen próbálgatják a belül testhez álló részt, a kart és derekat a meghűléstől óvó ujjat és széles övfélét, arra enged következtetni, hogy a téli köpenyeket is meglehetősen ebben a formában fogjuk kapni, a minek a kényelmet mindenek felett kedvelők nem kevésbé fognak örülni. A mi éghajlatunk ugyan néha egy-két hétig, máskor meg egy-két hónapig is nagyon megkívánja a jó bundás kabátot, de az asszonyok inkább egy kicsit fáznak, csak a szép ruhájuk ne gyűrődjék a bunda alatt.

Ida.

1. sz. Kalap gözdiszszel. A drótvázra dolgozott, pikkelylyel kivarrt, fekete tüll-kalapot fekete csipkével szegélyezett fehér gáz-sál disziti, melybe baloldalt paradicsom-madár tollakból fűzött bokréta ékelődik.

12. sz. Gallérszomántdiszszel. Ehhez 11. sz. Szab.: mintaív IV. sz., 22-25. fig. A tengerészkék, duplán szőtt posztógallér tükröző selyemmel van bélelve. Szabását 22-25. fig. adja; a 22. fig. a behajtással kiegészítve, a kis rajz 25a. fig. szerint meghosszabbítandó. A disz $\frac{1}{2}$ cm. széles fekete selyem paszomántgallérból készül; minden sor végére apró paszomántgombot erősítünk. Felvarrása a mintán és a kis

tatlan értékben maradnak meg a finom posztók, a covertcoats, a loden és sevió, míg a nyár és ősz közötti hűvös napokra szinte nélkülözhetetlenek látszik egy fekete serge vagy jó kasmirsoknya.

A sok mindenféle zsmórdisz mellett legújában a fekete moarérszalagot kezdik fel-

rajon adott jelzés, valamint kép szerint történik. A gallérrát hátul 41-45 között összevarrjuk, fent kereszt és pont szerint berakjuk és a ráncot a külső törés mentén 4 cm. hosszán levarrjuk. A gallér duplaszövetből készül, foglaló magasságában selyembélést, kívül jelzés szerint felvarrt galanddiszt nyer. A bal előli szél 22 cm. hosszú, 5 cm. széles nyelvel toldjuk meg. Elöl 22 cm. hosszúságban kacsokkal zárul.

14. sz. Ruha pántdiszszel. Ehhez 10. sz. Szab.: mintaív I. sz., 1-9. fig. Kiegészítő szabásrészeket lásd a mintaívén és magy. A világosbarna gyapjuszövetruha elől kacsolt bélésderekát július elején megjelent számunk 11-14. fig. szerint vágjuk, a derék vonalán alul hosszában 3 cm-t hozzáadva. A 4. fig. szerint szabott vállpánt felsőszöve, valamint a július elején megjelent számunk 17. fig. szerint szabott állógalléré egymás fölött elhelyezkedő $1\frac{1}{2}$ cm. széles világoskék selyem szövetpántokból áll, a melyek világoskék selyemmel kivarrt 1 cm. hosszú pikkelylőtésekkel vannak egymáshoz fűzve. Mindegyik pánt elől gombbal diszített 2 cm. hosszú kacsban végződik. Megelőzőleg az összevarrt vállpántot és állógallért simán fehér selyemmel vonjuk be. A vállpánttól kiinduló ellenzőszerű részek (5. fig.) fent 7 cm. hosszán, 1 cm. széles szegélyekbe vannak varrva (a szegélyekre szükséges szövet hozzá adandó) lent csillagtól az előli széléig behuzva és buggyosan áteső ráncal a bélésre erősítve. Az ellenző jobb előli széle alá, felső szélétől 5 cm-nyire kezdve 3-3 két cm. hosszú, 1 cm. széles selyemszövetből varrt kacsot helyezünk. Az egyes csoportok között $1\frac{1}{2}$ cm-nyi köz marad. Az előli és hátsó felsőszövetet (3-7. fig.) vállon



9. sz. A 13. sz. háta.



10. sz. A 11. sz. háta.



11. sz. A 12. sz. elje.



12. sz. Gallér galanddiszszel. Ehhez 11. sz. Szab.: mintaív IV. sz., 22-25. fig.

13. sz. Kabát 9-11 éves leányoknak. Ehhez 9. sz. Szab.: magy.: mintaív V. sz.; 26-31. fig.

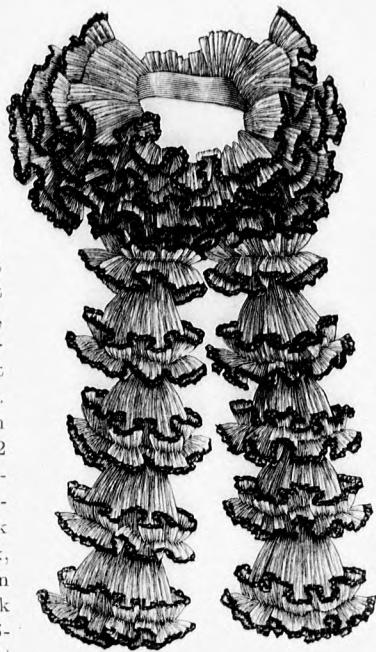
14. sz. Ruha pántdiszszel. Ehhez 10. sz. Szab.: mintaív I. sz., 1-9. fig. Kiegészítő szabásrészeket lásd a mintaívén és magy.



15. sz. A 20. sz. háta.

meg az ujj mintáját. A közelő a vonalig gyapjuszövettel, egyébként berakott selyemmel van takarva. Derék körül 6 cm. széles barna atlaszszalag feszül, mely 4 cm. szélességig berakva elől csucsba van varrva. Oldalt és hátul divatos esatt díszíti. A szoknyát az 1-3. fig. szerint szabjuk; az 1-3. figurát a behajtással kiegészítjük; a 3-ikon a kisebbítés figyelembe veendő. A szoknyarészeket számoknak megfelelően összevarrjuk, fent a bevarrásokat megcsináljuk, kereszt és pont szerint berakjuk és keskeny lényöbe foglaljuk. A felső szoknyarészekre (1-2. fig.) lent 1 cmnyi

12-13 között összevarrjuk, 10-től duplapontig a karöltőbe és 10-től 11-ig a bélésderék oldalvarrásaiba foglaljuk, az előrészt a sima vonal mentén és lent behuzogatjuk és a két felsőszövet részt fent a vállpántra, lent a bélésre erősítjük. Az említett diszrészeket 1 cm. széles közökben felvarrt három 2 cm. széles szövetpánt határolja, melyek világoskék paszpollal szegvők, augusztus közepén megjelent számunk a bélés- és felsőszövetűj szabását adja; lent a 8-9. fig. szerint a kézre eső csucsba szabott kézelőtoldjuk

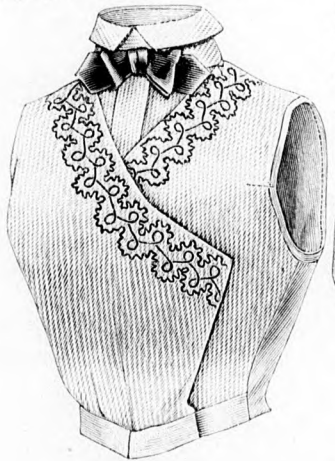


16. sz. Boa szalaggal szegélyezett krepliszból. Ehhez 17. sz.

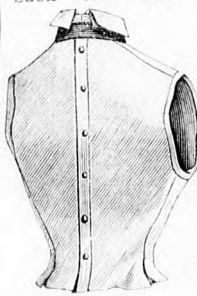


18. sz. Nappali ing hölgyeknek. Szab., magy.: mintaiv XIII. sz., 65-67. fig.

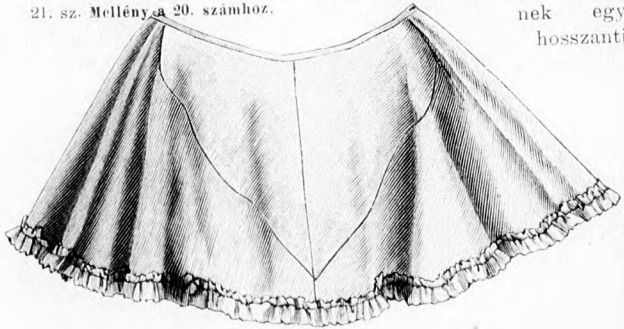
19. sz. Nadrag hölgyeknek. Szab., magy.: mintaiv XI. sz., 60-61. fig.



21. sz. Mellény a 20. számhoz.

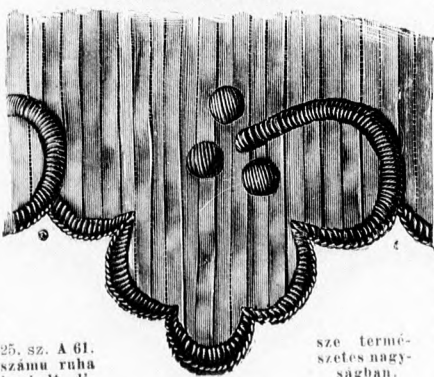


22. sz. A 21. sz. háta.

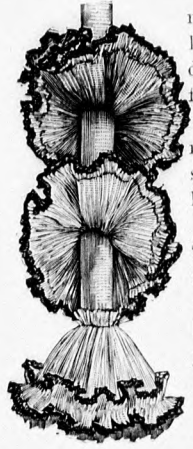


23. sz. A 20. sz. szoknya belülről, kiterítve.

szélére két szélén keskeny fekete atlaszszalaggal szegett, 4 cm. széles krepliszrűst varrunk fel, ezt szélessége felében behuzogatjuk (lásd a fodrokat közelebről a 17. képen). A fodrok másik hosszanti szélé megfelelő bőségű nyakfoglalóba erősítendő, előli végén két sálszerű sallangot varrunk fel. Ez utóbbi 25 cm. hosszú atlaszszalagból áll, mely-



25. sz. A 61. számú ruha hurkolt dí-



17. sz. Részlet a 16. számhoz.

bárony-kengyelt illesztünk, melyre a fekete báronyból és sárga atlaszszalagból varrt és gyöngy-agrafokból álló díszet alkalmazzuk. Elöl a karimát fekete báronycikkal borítjuk, fej körül ráncos széles ripszszalagot teszünk díszül, a melyet kétoldalt szétágazó fekete strucc- és paradicsommadár-tollakkal egészítünk ki. A toll között zsett-tüvel díszített, fekete báronycsokor látható.

29. sz. Sétaruha kettős szoknyával. Ehhez 2., 47. és 48. szám. Szab.: mintaiv VI. sz., 32-38. fig.

Kiegészítő szabásrészeket lásd a mintaívén és a magy. A dupla szoknya és zsaketszerű derékből álló öltözet zöldes sevióból készül 1 1/2 cméterfekete szörgalánd díszszel. A kis rajz 32. fig. szerint csakis bélésből szabott alsószoknyájára 40 cm. széles, betétre helyezett felsőszövet-sávot varrunk fel lent, a melynek szelét a bélés-sávval foglalt és a kis rajz 33. fig. szerint szabott telsőszoknya takarja. Mindkét szoknyán a kirajzolt bevarrásokat megcsináljuk és meg lehetős széles közös lényöbe foglaljuk, melyre hátul is, elől is a derekat fölkapcsoljuk, nehogy a lényö kilássék (lásd a 48. képet). A bélelt, zsaketszerű derekat (34-38. fig.) elől és az alsó szélén vászoncsikkal béleljük, a kitürendő hajtóka kedvéért az előli vászonbetétet felsőszövettel borítjuk. A lehajló- és vállgalér selyembélést nyer, előbbi vászonbetéttel látjuk el. A derék szivalaku kivágását sevióból készült ingmenn-

szé termésketes nagyságban.

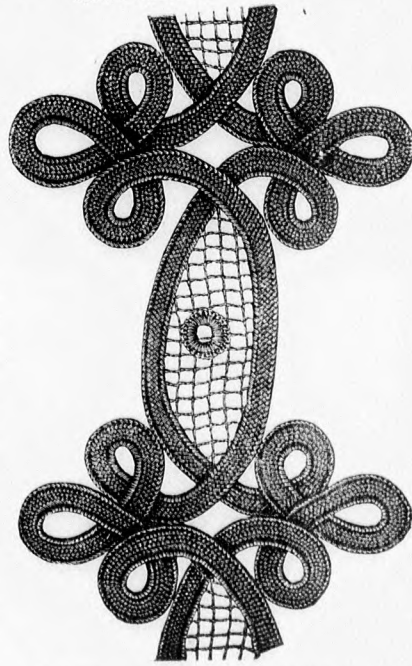
nek alsó szélére és fölötté négy egymásra eső sorban (17. kép) körbe varrt, pliszírozás után 50 cm. bő, fent leírt módon készült fodrot varrunk fel. A foglalóba varrt krepliszfodor pliszírozás után 120 cm. bő.

26. sz. Paszománt kabátfélék díszítésére. (Természetes nagyság) A fekete gömbölyű selyemzsinórral kivarrt paszománt kerekded részeit túllszerű szövet tölti ki, melyre középen körülhurkolt kis gyűrű helyezkedik.

27. sz. Kerek kalap lapos fejjel és széles díszszel. Ehhez 28. sz. A fekete nemezkalap elől 6 cm. széles, hátul magasan felhajló 8 cm. széles karimája, belül 3 cm. széles tojássárga nemezszávvá van bélelve; széleit fekete paszomántfonatkíséri. Hátul a fejrész szélehez belül széles



20. sz. Kabátos ruha galenddíszszel. Ehhez 15., 21-23. sz. Szab., magy.: mintaiv XVI. sz., 85-96. fig. Kiegészítő szabásrészeket lásd a mintaívén.



26. sz. Paszománt kabátfélék díszítésére. (Természetes nagyság.)



27. sz. Kerek kalap lapos fejjel és széles díszszel. Ehhez 28. sz.



28. sz. A 27. sz. háta.

közepén megjelent számunk 11—16. fig. szerint szabjuk. Alsó sarkaira hátul megkötendő szalagokat varrunk.

30. sz. **Princeszruha (egybensabott) fiatal hölgyeknek.** Ehhez 3. sz. Szab.: mintaív XV. sz., 76—81. fig. Kiegészítő szabásrészeket lásd a mintaívén és magy. A sötétkék posztóruha ujjá, vállpántszerű derékdíszje és állógallérja fekete bársonyból készül, díszül 2 cm. széles fekete szörgalándot használunk. Elöl és hátul a derékba levarrt ráncokat csatt-szerű paszománttal takarjuk. A ruha számára a 76. fig. szerint az elő-részeket, a 80—81. fig. szerint a 2. oldal- és hátrészeket szabjuk belés-ből; a 77. fig. a balra átkapcsolt vállpánt szabását adja. A 78., 79—82. fig. a felsőszövetből készült előrész, 1. oldal- és hátrészek szabását szolgálta. Az oldalrészeket a többi belésrész hosszának megfelelően béleljük. A szoknyarészt a felső belésig erő szoknyabéllel látjuk el, vállpánt és állógallér betétet és selyembélést nyer. Miután a belés hát- és 2. oldalrészét a karöltőig vállpántszerűen bársonnyal borítottuk, a belés hát- és előrészét vállon 24-től 25-ig összevarrjuk, miközben jobboldalt az előli vállpántot belefoglaljuk. Azután a 2. oldal- és hátrészekre a hátsó felsőszövetet ráfeszítjük, derékban jelzés szerint ráncba rakjuk, hát-, oldal- és előli belésrészeket egymáshoz varrjuk és az előli felsőszövetet jobboldalt az 1. oldalvarrásba foglaljuk. Baloldalt a felsőszövetet elegendő hosszúságu hasíték meghagyásával szabadon marad, lent az oldalrészhez, fent a vállpántra varrjuk és fent ezzel együtt, oldalt az oldalvarrás mentén átkapcsoljuk. A felsőszövetet elől szintén a vonal mentén ráncba rakjuk. Az ujjakat a behajtással kiegészített 83. fig. szerint szabjuk; a velük egyben a belésderékba bevarrt, belés- és betéttel ellátott vállrészek szabását a 84. fig. adja. A hát- és oldalrészek felsőszövetéhez kiegészítő vállszalagot vágunk; ezeket betét és selyemzőm-bokkal levarrjuk. Az oldalt kapcsolt állógallér szabását július közepén megjelent számunk 41. fig. adja.

31. sz. **Öltözet fodros szoknyával és ráncos derékkal.** Ehhez 4. sz. Szab.: mintaív XVII. sz. 97—102. fig. Kiegészítő szabásrészeket lásd a mintaívén és magy. A szürke gyapjuszövetruha kerek szabású fodrai és az ujjak szövetszával vannak bélelve és e fölött háromszorosan letűzve. A fodrokra helyezkedő, selyemmel bélelt részt, a szélfogógallért és az előli dísz két tűzés sor szegi. A fodrok végeit takaró rész fönt 9, lent 10 cm. széles, a szoknya lénezőjét takaró, az előli fölkapcsolt díszrész alatt záródó szövetű 5 cm. széles. A derék felsőszöveve elől és hátul be van rakva, a rövid fekete bársonyellenzőt szürke selyemhímzés díszíti. A szoknya szabását a kis rajz 97. fig. adja. A behajtással kiegészített 98. fig. a felső fodor szabását szolgálta. A felső szélét simán varrjuk fel, lefelé kerek szabásánál fogva ráncot vet, a többi fodrot ugyanazon szabás szerint készítjük a szoknya bőségének megfelelően. A belésderék, ujjak és az állógallér szabását július elején megjelent számunk 11—14., 17. és 19. fig., valamint július közepén megjelent számunk 27. fig. adja. Az előli felsőszövetet mai ívünk 100. fig., az ellenzőt, az előli díszrészét és a szélfogógallért a 99., 101. és 102. fig. szerint szabjuk. Az ellenzőt a jobb előli belésre fölvarrjuk, balra átkapcsoljuk és a kereszt és pont szerint berakott felsőszövevényeket az ellenző széleit takarva, a belésderékra felvarrjuk. Az ellenzővel összefüggő, hátul kapcsolt állógallért jobboldalt a derékra varrjuk, balra átkapcsoljuk. A jobb előli felsőszövevényhez hozzávágott pánt betét és selyembélést nyer és balra átgomboló-

dik. Az ellenzőre lent 73-tól 74-ig felvarrt díszrészt derékban az övre kapcsoljuk. Az oldal- és hátrészt takaró felsőszöveket két szemközti ráncba van rakva és apró paszomántgombokkal díszítendő.

32. sz. **Bársonyruha.** Ehhez 5. sz. Szab.: mintaív X. sz., 57—59. fig. Kiegészítő szabásrészeket lásd a mintaívén és magy. A fekete bársonykosztüm körkörül valamennyire csipőn tul erő derékka készül, mely elől balra átkapcsolódik és sima fekete selyempaszománttal van díszítve. A vállgallér és a jobb elejéhez varrt előli rész selyembélést és betétet nyer. A szoknyán kétoldalt levő dísz fönt 10, lent 20 cm-nyire esik az előli középtől. Az 57—59. fig. csak az előrészek, a jobb előrészhez töltött rész és a vállgallér szabását adja; utóbbin a balfelének vonala figyelembe veendő. A július elején megjelent számunk 12—14. fig. szerint készült oldal- és hátrészeket az előrészek hosszának megfelelően a hátsó kis kép szerint lekerekítjük. A nyakkivágást a július elején megjelent számunk 17. fig. szerint szabott állógallér veszi körül, melybe a derékon kívül egyben a vállgallért is bele tűzzük. Utóbbi előli szélein az előrészekkel összefoglaljuk. A végig bélelt szoknya szabását július elején megjelent számunk 10. fig., az ujjakat annak 20. fig. adja.

33. sz. **Felhosszu őszi gallér.** Ehhez 6. sz. Szab.: mintaív II. sz., 10—14. fig. A szürke posztógallért flanelbetét fölött selyemmel béleljük, hajtókaszertűn

vételével. Az alsó és felső galléron a varrás előzőleg összevarrt, magas gallér reá alkalma

35. sz. **Ruha mellényrészekkel és frakklebl** mintaív VII. sz., 39—45. fig. Kiegészítő szabásrészeket lásd a mintaívén és magy. Szoknyája világos és sötétvörös színű, lenybetét és az előli zsaketrészek ajtókatja ugy lenybetét és az előli zsaketrészek készült. Az állógallér ellátott fehér selyemgáz nyakkendőt előzőr ismét előre vezetjük és tengerész-bogra kötjük bolyú gyöngyházgombokkal zárul. A zsaketré paszomántgombokkal van díszítve. A szoknya használható. A derék mellényrészeit a 39. fig.,



kitűrt előli szélein, melyeket kemény betét fölött felsőszövevettel béleljük, 3 cm. széles paszomántgaland-dísz látható, mely a duplaszövevethél és kemény betéttől készült szélfogó galléron folytatódik. A selyemmel bélelt vállgallérrészek, valamint a gallér alsó része kétsoroson van letűzve. Az állógallér képesekkel, a nagy gallér rejtett gombok és gomblyukpánttal zárul. A hajtókat kép szerint gyöngyházgombok díszítik. A gallér számára a 10. és 11. figurát a behajtással kiegészítjük, ezeket a rövidítve adott részeket a kis rajz 14a. figurán jelelt módon nagyobbítjuk és a 10., 12—14. fig. szerint 2—2 részt, a 11. fig. szerint a vállgallérrészeket szabjuk, a felső rész vonalának figyelembe

29. sz. **Setaruha** kettős szoknyával. Ehhez 2. sz. Szab.: mintaív VI. sz. 32—38. fig. Kiegészítő szabásrészeket lásd a mintaívén és magy.

30. sz. **Princeszruha** (egybensabott) fiatal hölgyeknek. Ehhez 3. sz. Szab.: mintaív XV. sz., 76—81. fig. Kiegészítő szabásrészeket lásd a mintaívén és magy.

31. sz. **Öltözet** fodros szoknyával és ráncos derékka. Ehhez 4. sz. Szab.: mintaív XVII. sz., 97—102. fig. Kiegészítő szabásrészeket lásd a mintaívén és magy.

32. sz. **Bársonyruha** (kosztüm). Ehhez 5. sz. Szab.: mintaív X. sz., 57—59. fig. Kiegészítő szabásrészeket lásd a mintaívén és magy.

galléron a varrásokat megcsináljuk és a meg-
szekkel és frakklebbenyel. Ehhez 8. sz. Szab.:
Kiegészítő szabásrészeket lásd a mintaívén és
és sötétvörös kékás gyapjuszövetből, a mel-
részek ajtókéja ugyanígyen egyszínűből, maga a
készül. Az állógallérra kötött csipkevégekkel
nyakkendő először előlről hátra, azután onnan
nyerész-bogra kötjük. A mellény elől apró göm-
zárul. A zsaketrészek és a kézelő kép szerint
diszítve. A szoknya számára mai ívünk 1-8. fig.
nyerészeit a 39. fig., oldal-, hát- és zsaketrészeit

a 40-43. fig. szerint szabjuk, a hozzávágott lebbent selyembélés- és be-
téttel látjuk el és hátul keresztet pontra teszünk. A zsaketrészeket elől
betét és gyapjuszövettel béleljük, a bélést az alsó szélig keskenyen foly-
tatva. Az ujjakhoz varrt kézelő betét- és selyembéléssel készül. A zsaket-
részeket számok szerint a derék első oldal- és vállvarrásába, valamint kar-
öltőjébe erősítjük. A 84-től 89-ig hát- és zsaketrészekhez varrt lehallógallér
szabását a 44. fig. adja. Ezt, valamint a hajtókát szélén 2 cm. széles bár-
sonvesikkal vonjuk be, melyet még a felsőszövet előtt alkalmazunk és ez
utóbbi alá bújatunk. A mellény- és hátrészekhez varrt állógallért, mely
bélést és betétet nyer, július elején megjelent számunk 17. fig., a simán
béllet ujj szabását augusztus közepén megjelent számunk 30. fig. adja.
36. sz. Gallér galanddal és zsinóröltésű himzésdíszszel. Ehhez 46. sz.

Szab., valamint a himzés mintája: mintaív XXI. sz., 131-135. fig. A
világosszürke posztógallért a 55. fig. szerint felvarrt sötétszürke galand
és a fehér selyemmel dolgozott zsinóröltésű himzés díszíti, melyet fehér
selyemszalaggal kivarrt csillagfigurákkal tarkítunk. A gallér alsó részét
külső szélén keskenyen kihajtva letűzzük. A nagy gallér, valamint a
duplaszövet és betétből készült hat részű gallér szabását a 131-134. fig.
adja. A 131. figurán a behajtás és a felső gallérrész belső kontúrja figye-
lembe veendő; a rövidítve adott szabását a kis rajz szerint meghosszsa-
bitjuk. Az alsó gallér bélését zsebbasíték és zsebbel látjuk el, a hasíték
szélét letűzve. A gallért 36 cm. hosszan kapesokkal zárjuk.
37-42. sz. Téli kalapformák. A drótra dolgozott kis amazonkalap
(37. fig.) lila zsenillából készül, karimája hasonlószerű, huzott könnyű



1. fodor
rancos
sz. 4. sz.
XVII.
Kiegészítő
szabásrészeket
lásd a minta-
ívén és magy.

32. sz. Bársonyruha. Ehhez
5. sz. Szab.: mintaív X.
sz., 57-59. fig. Kiegészítő
szabásrészeket lásd a min-
taívén és magy.

33. sz. Félhosszú őszi gallér. Ehhez 6. sz.
Szab.: mintaív II. sz., 10-14. fig.

34. sz. Angolruha frakklebbenyel. Ehhez 7. sz. Szab., magy.: mintaív
XII. sz., 62-64. fig. Kiegészítő szabásrészeket lásd a mintaívén.

35. sz. Ruha mellényrészzel és frakklebbenyel. Ehhez 8. sz. Szab.: mintaív
VII. sz., 39-45. fig. Kiegészítő szabásrészeket lásd a mintaívén és magy.



36. sz. Gallér galanddal és zsinórattal díszítve. Ehhez 46. sz. Szab. és lüszes rajza; mintaiv XXI. sz., 131-135. fig.

tafataszalaggal van díszítve. A 38. számú fekete nemezkalap teteje előre lejtősödik, lapos karimája elől 9, hátul 6 cm. széles, a fej elől 7, hátul 9 cm. magas. A 39. számú, a homlokot szabadon hagyó kék nemezkalap kihajló karimája elől 11, hátul 5 cm. széles, feje 6 cm. magas. A 40. számú fekete nemezkalap magasra hajtott karimája 2 cm. széles bodros plüspaszomáttal van beszegve. A karima elől 8, hátul 9 cm. széles, feje 7 cm. magas. A 41. számú, oldalt magasra felhajtott karimával ellátott kalap petinetvázra van atlaszpaszomáttal és zseniliából dolgozva. A 42. számú, direktor-alaku finom barna nemezkalap elől és hátul felhajló, kerekded karimája 9 cm. széles, kétoldalt le van vasalva, prémmel bélelve és szegélyezve. A lent szűkülő tej 7 cm. magas, a kerekded tej 14 cm. széles, 15 1/2 cm. hosszú.

43. sz. Kerek nemezkalap serdülő leányoknak. A piros nemezkalap 7 cm. széles karimájának széle keskenyen fel van vasalva. Egyenes teje 10 1/2 cm. magas. Ez utóbbi körül 7 cm. széles, piros ripszszalag csavarodik, melyre két sor 1 cm. széles, hengeres piros bársonysáv

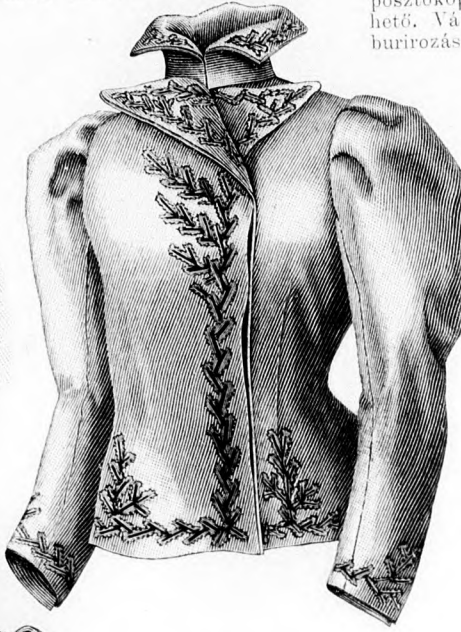


46. sz. A 36. sz. háta.

44. fig. szerint szabjuk, elől csak a pontozott vonalig. Bevarrásknál felső szélüket berakjuk. A kabát vászonbetétes alsó szélét letűzzük.

45. sz. Felső kabát sujtásdíszszel és tamburirozással. Ehhez 49. sz. Szab.: mintaiv III. sz., 15-21. fig. Kiegészítő szabásrészeket lásd a mintaiven és a magy. Az oldalt rejtve gombolt, világos divatszín duplaszövetű posztóból készült kabát díszet sötétbarna sujtás és hasonló tamburirozás adja. A kabát szabását a 15-21. fig. adja; a 15. fig. mindkét behajtással kiegészítendő. Az új kiszabásához július elején megjelent számunk 44. fig. használatos. Az előrészen a bevarrást és a mellvarrást kidolgozzuk; az előli széleket betétre helyeztük, tent 20, lent 14 cm. széles felsőszövevel béleljük és a pontozott vonal mentén kitérjük. A hátsórészt a lebbenven kereszt és pont szerint berakjuk. A hátrészből összeállított gallért hónalján egyben betét és felsőszövevel béleljük. A hátrészek számok szerint állítatnak össze.

54. sz. Köpeny felgombolható gallérral 1-3 éves gyermeknek. Ehhez 53. sz. Szab.: mintaiv XIV. sz., 68-75. fig. A vállpántból és csüngőből álló, világosbarna posztóköpeny vállgallérral és a nélkül is viselhető. Váll- és lehajló gallért hasonlószínű tamburirozás díszíti, a szélek keskeny barna prémsékkal van szegve. A vállpántreszeket a vállon 1 és 2, a köpenyrészeket oldalt 3 és 4 között összevarrjuk.



45. sz. Felső kabát sujtásdíszszel és tamburirozással. Ehhez 49. sz. Szab.: mintaiv III. sz., 15-21. fig. Kiegészítő szabásrészeket lásd a mintaiven és magy.

dalvarrást elé téve varrjuk be. A közelét szaténbélés és betéttel látjuk el, fent kétsoroson letűzzük.

55. sz. Ruha 9-11 éves leányoknak. Ehhez 52. sz. Szab.: mintaiv XIX. sz., 112-121. fig. A divatszín és kék kockás gyapjuszövetruha derekának felsőszöve három 2 cm. széles keresztirányba van rakva, fent simán feszül, lent a bélésnek megfelelően behuzandó és hátul, valamint lent és a karöltőn a bélésel összefoglalandó; hátul a derék rejtve kapcsolódik. A bélés- és betéttel ellátott divatszínű vállgallér szélei közé 4 cm. széles gyapjuszövetfodrot foglalunk. Az állógallért, melybe fehér batiszbotot félcelünk, berakott gyapjuszövetesekkel takarjuk. A bélésderekát a 112-114. fig. szerint szabjuk, a felsőszövetet pedig a 115-116. fig. szerint, hosszában a szegélyek számára 6 cm-t hozzáadva. A hátul nyitott vállgallér, állógallér és felső szövetujjak szabását a 117, 119-121. fig. adja. A 121. figurán a felső és alsó bélésujj meg van adva, az alsóujjat simán vonjuk be, a felsőt fent behuzozzuk és így alkalmazzuk a bélésre. A derék szélehez varrt, végig bélelt, huzott szoknya a kis rajz 1-0. fig. szerint szabandó.

57. sz. Ruha galanddíszszel. Ehhez 59. sz. Szab.: mintaiv XXII. sz., 136-138. fig. Kiegészítő szabásrészeket lásd a mintaiven és magy. A világoszöld sevióruha bélésderekának előli kapcsolását a jobboldalt felvarrt, balra átkapcsolt, világoszöld és fehér esikós selyemből duplaszövet és betéttel készült ellenző takarja. Az oldalt állógallér, a mennyire az előrészek nyakkivágását határozza, selyemmel, azon túl sevióval van takarva. A hátsó gallér szélei közé félcelt bodor, valamint a hátul a szoknyára varrt, elől oldalt kapcsolt öv selyemből készült. Ez utóbbi 17 cm. széles rézsutsávot igényel, melybe 16 cm-nyi közökben 6 cm. hosszú halcsontot varrunk és elől fejcskével behuzoztatunk. Az elő- és hátrészeket oldalt külön összevarrjuk s így foglaljuk a bélés váll- és karöltő varrásába. A csakis jelzésig vágott bal oldali felsőszövetet, valamint az átkapcsolt jobb elejét csillagtól az előli széleleg behuzoz-

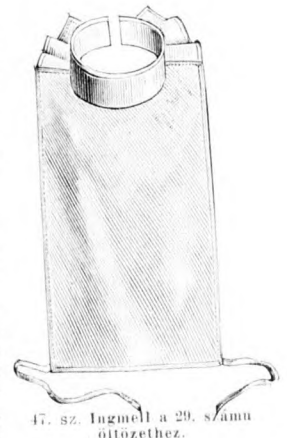


37-42. sz. Téli kalapformák.

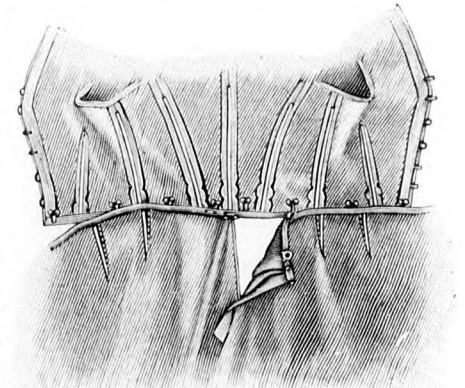


43. sz. Kerek nemezkalap serdülő leányoknak.

utóbbi fent kereszt és pont szerint berakjuk, az előli széleket 5 cm. szélesen gázzal és flannellel béleljük és a köpenyrészeket 5 és 6 és 7-től 8-ig a vállpántra varrjuk. A köpeny alsó szélét 5 cm. szélesen beszegjük. A köpeny gombolását 8 cm. széles jobboldalt felvarrt, balra átkapcsolt gázbetétes laposranc takarja. A lehajló gallér alatt a köpenyre felgombolt, balvállon kapcsolt vállgallér betét- és szaténbélést nyer; a pontozott vonalon lehajtott gallér duplaszövet- és betéttől készült. Az ujjakat fent csillagtól csillagig behuzozzuk, lent a csillagtól duplapontig a kézelő bőségeknél megfelelően ráncokba rakjuk, melyeket 4 cm. hosszán levarrunk. Az ujjakat a belső varrást 5 cm-nyire az oldalt



47. sz. Ingmell a 29. számú öltözethez.



48. sz. A 29. számú öltözet szoknyájának a derékra kapcsolása.



49. sz. A 45. sz. háta.

50. sz. A 44. sz. háta.

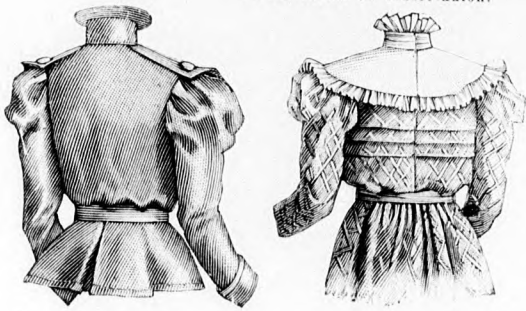
gatjuk. A jobb felsőszövetrészen az előli közép figyelembe veendő. A felsőszövetet a derék vonalán 2 cm-rel lejjebb erősítjük a bélésre, hogy buggyosan átéssék. Fent kacsszerűen rendezett, fent 8, lent 2 cm. széles selymfodor díszíti a jobb előli felsőszövet szélét. A derekat július elején megjelent számunk 11., 14-15. fig. és július közepén megjelent számunk 41. és 27. fig., valamint mai ívünk 136-138. fig. szerint szabjuk. A 137. fig. a baloldali felsőszövet vonala figyelembe veendő. Derekat és szoknyát kép szerint 1 cm. széles, fehér gyapjú galand díszíti. A szoknya kiszabásához július elején megjelent számunk 10. fig. használható; azután 36 cm. magasán betéttel, végig béléssel látjuk el és hátul sűrű ráncokba húzzuk. Végül keskeny lénzőbe foglaljuk.



54. sz. Köpeny felzombolható gallérral 1-3 éves gyermeknek. Ehhez 53. sz. Szab.: mintáiv XIV. sz., 68-75. fig.

53. sz. Az 54. sz. részei külön.

61. sz. Ruha szegélyekkel és hurkolással díszítve. Ehhez 24-25. sz. Szab. és dísz rajza: mintáiv XVIII. sz., 103-111. fig. Kiegészítő szabásrészeket lásd a mintáivon és magy. A bélésszoknyára dolgozott sötétkék selyemruha felsőszövegszoknyájának szabását a behajtással kiegészített 103. fig. és a kis rajz 104. fig. adja. Az alsó szoknyarészt, valamint a derék bluzos részét (105. fig.) felső szélétől a jelzővonalig szalmaszál keskenységű szegélyekbe varrjuk és a 25. képünkkel feltüntetett hurkolással díszítjük. Az alsó szoknyarészen azonban csak akkor fogunk hozzá a hur-



51. sz. Az 56. sz. háta.

52. sz. Az 55. sz. háta.



55. sz. Ruha 9-11 éves leánynak. Ehhez 52. sz. Szab.: mintáiv XIX. sz., 112-121. fig.

56. sz. Őszi kabát 14-16 éves leánynak. Ehhez 51. sz. Szab., magy.: mintáiv XX. sz., 122-130. fig.

koláshoz, ha a felsőre számoknak megfelelően rávarrtuk, mert a cakkokba az alsó rész felső szélét is belefoglaljuk. A szoknya hurkolásából a 111. fig. mintát szolgált. Bélés- és felsőszövegszoknya felső szélét közös keskeny lénzőbe foglaljuk. Ez utóbbit 10 cm. széles, elől-hátul filigrán-esattón átvezetett, végein csucsba vágott, elől egymáson átkapcsolt kék bársonnyal takarjuk. Az 53 cm. magas betéttel ellátott bélésszoknyára 8 cm. széles selymfodrot varrunk; ezt, valamint az elől kapcsolt bélésderekat, állógallért és bélésujjat július elején megjelent számunk 10-14., 17. és 19. fig. szerint szabjuk. Az 52 cm. bő, behuzott hátsó vállpánt rész, valamint előli derekbetét törökös mintájú selyemből készül. Ez utóbbit a kis rajz 105. ng. szerint szabjuk. A belső varrás mentén, valamint a felső szélén csillagtól csillagig behuzott felsőszövet új szabását a behajtással kiegészített 110. fig. adja. Az ujjat két keresztet pontra téve felszedjük és a hozzávágott kézelőt keskeny szövethodronnal szegélyezzük. Mintán a bélésderékre a hátsó vállpántot és a vállon, nyakkivágáson és lent behuzott, karöltőbe foglalt, oldalt rátartott előli betétrészeket felvarrtuk, a fentebb említett, derékig erő buggyvos felsőszövetet alkalmazzuk reá. Ez utóbbi felsőszövetnek az alját a 106. és 107. fig. adja. Ez azonban nem bélés, hanem csak váz gyanánt szolgál. A bluzrész előli szélét két filigrán-esattal díszített, 11 és 14 cm. hosszú, 1 1/2 méter széles bársonypánt tartja össze. A körülhurkolt, béléssel ellátott vállrészeket (109. fig.) elől-hátul a bluzrészre erősítjük. A hátul 8 cm. széles pliszírozott selymfodroval díszített állógallért hátul kapcsolt, filigrán-esattal ékített, 11 cm. széles bársonyrész takarja.



59. sz. Az 57. sz. háta.



60. sz. Az 58. sz. háta.

57. sz. Ruha galanddíszrel. Ehhez 59. sz. Szab.: mintáiv XXII. sz., 136-138. fig. Kiegészítő szabásrészeket lásd a mintáivon és magy.

58. sz. Ruha lamburrozással és léncűttéssel díszítve. Ehhez 60. sz. Szab., magy.: mintáiv XXIII. sz., 139-141. fig. Kiegészítő szabásrészeket lásd a mintáivon.



61. sz. Ruha szegélyekkel és hurkolással díszítve. Ehhez 24-26. sz. Szab. és dísz rajza: mintáiv XVIII. sz. 103-111. fig. Kiegészítő szabásrészeket lásd a mintáiv és magy.

Felölös szerkesztő: Csepreghy Ferencné. Kiadótulajdonos: Rákosi Jenő Budapesti Hírlap újságvállalata (igazgató: Zilahy Simon). Budapesti Hírlap nyomdája.

A mai nyolcoldalas főlaphoz színes divatkép, kézimunka- és szórakoztató melléklet, valamint szabásmintáiv van csatolva.

Utánnymás tilos

DIVAT UJSÁG.

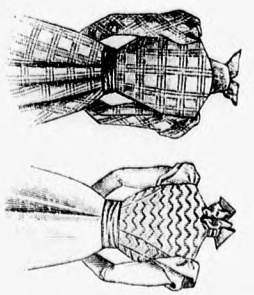
BUDAPEST, 1888. szeptember



1. fg. Ruha betéttel. A tarka kockás szövetruha egy a kapcsoló fedő hárszönyvettel készült, a nyelvet a gallérral együtt kapcsolónk át balra. A gallért két oldalról felálló pántoska díszíti. A derek előréseinek kibővírt szelvésszínű díszített kése mozdíthatóval béleljük. Az újít hárszöny hajlékony akgigük. A derekba mozdítót alkalmazzuk.

Fig. 1.

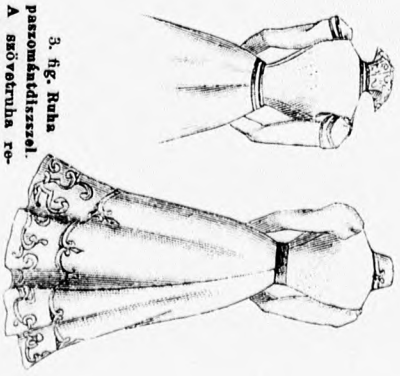
Fig. 2.



2. fg. Ruha ellátászn derekka. A ruha szoknyája és uja fekete könnyű posztóból, a dereka fekete hárszönyvűl készült. A derekba mozdítót Hm szelvésszínű készíti. A hárszönybe varrott pántoska dísz, a gallér és 8v illa tartókból való. A hajlékony 2 cm. széles hárszöny foglaltja. A balra áthajlító felsőszelvést adélgombbó ékíti.

Fig. 3.

Fig. 4.



3. fg. Ruha pántoskaféttel. A szövetruha redősbetétje anyagkendője könnyű szelvésszínű készíti, díszes mozdítható szelvésszínű készíti. A derekba mozdítót Hm szelvésszínű készíti. A hárszönybe mozdíthatóval béleljük. Az újít hárszöny hajlékony akgigük. A derekba mozdítót alkalmazzuk.

A tarka oldalon díszes hajlékony.



Divatos hajviselet.

1. fig. Menyasszonyfej. A hullámos haját szépen lefésüljük, hátul összefogjuk, a végét fürtös és puppos kontyba illesztjük, a mely körül a koszoru szorul.
 2. fig. Lakodalomra való fésülködés. Az elsőhöz hasonló, csak hogy a haját felfésüljük és virággal díszítjük.
 3. fig. Fialat leányoknak való fésülködés. A haját hátul lógva tűzzük és szalaggal díszítjük. A hajnak alsó részét vagy

hullámosra sítve szabadban hagyjuk, vagy pedig laza varkocsba fonjuk.

4. fig. Estebédre való fej. A homlok haját sítógetve fésüljük, két előre hajlott puffot állítva föléje. A haj többi részét a végén fürtösre sítjük és magas kontyba rendezzük, a melyet elöl, hátul empire fésű támogat.

A tulsó oldalon szines divatkép.