

Az öltözködés művészete.

A fehérneműre, piperére  
és kézimunkára nézve  
a legjobb tanácsadó.  
Színes divatképek  
szabásrajzok  
és szórakoz-  
tató melléklet.

# DIVAT ÚJSÁG

A Divat Újság megjelenik havonként kétszer, minden hó elején és közepén. Szerkesztősége és kiadóhivatala: Budapest, VIII. kerület, Rókk Sándor-utca 4-ik szám. Előfizetéseket csakis naptári 1/4, 1/2, 3/4, és egész évre fogad el bármelyik hazai könyvkereskedés meg a kiadóhivatal.

negyed-  
esztendőre **1 frt 10 kr** postai  
székküldéssel.

Minden számban szórakoztató melléklet és kétoldalas szabásminta-iv. Havonként színes divatkép és kézimunka-melléklet. A hónap második felében megjelenő számhoz társulva a Tündér-Ujjak külön mintarajz-lappal, a Családi Monogram-Album lapjai és színes kézimunka-kép.

## A divat.



Hogy mindenkinek igaza legyen, annak is, a ki a szűk, annak is, a ki a bő szoknyát szereti, hát a divat úgy határoz, hogy csipőtől csaknem térdig minden szoknya egészen feszesen simuljon a szép formákra, térdtől lefelé pedig serpentin (kigyózó) formába vágott alsó rész egészítse ki a felsőt. Ennek a csodálatos kombinációnak a hatása aztán igazán mesészerű, kivált a táncmulatásokra szánt könnyű ruhákra, mert a graciózus fiatal nyulánk alak minden mozdulata mintegy végig hullámszik az egész ruhán. Olyan egy ilyen divatos bál ruha (még a viselője nélkül is), mint egy ritka szép virág, hát még ha egy kedves, üde, vidám leányka ölti magára, akkor a ruha egyszerre átváltozik virágtartó csipkebodorra, a mely annál tökéletesebben kiemeli viselője minden előnyét, minél tökéletesebben van a szín, forma és dísz az illető egyéniségének megfelelően megválasztva.

Leírni szóval alig lehet, még képen visszaadni is nehéz egy ilyen bájos ruha tökéletességeit. Ha semmi más nem is, a bál ruhák mai tökéletessége legjobban bizonyítja, hogy milyen nagy szerencse, hogy a nőruha készítés mestersége a férfiak kezéből lassan-lassan átmegy az asszonyokéba. Mert higgyék el nekem, hogy nemcsak az asszony ügyes ujjai, de erős fantázia és szinte poetikus lélek kellene ahhoz, hogy selyem, csipke, krepp és virágból egy ma divatos bál ruhát oly tökéletesen megalkossanak valaki. Férfi erre sohasem lenne képes. A férfiszabó ma már csak ott van helyén, a hol arról van szó, hogy egy posztóból készült, félíg férfiás u. n. angolos fazónra készült sétaruháról vagy lovaglóról van szó, a melyet nemcsak erősen varni, de hogy tökéletes legyen, 15—20 kilós vassal vasalni is kell, a mire asszony természetesen nem képes.

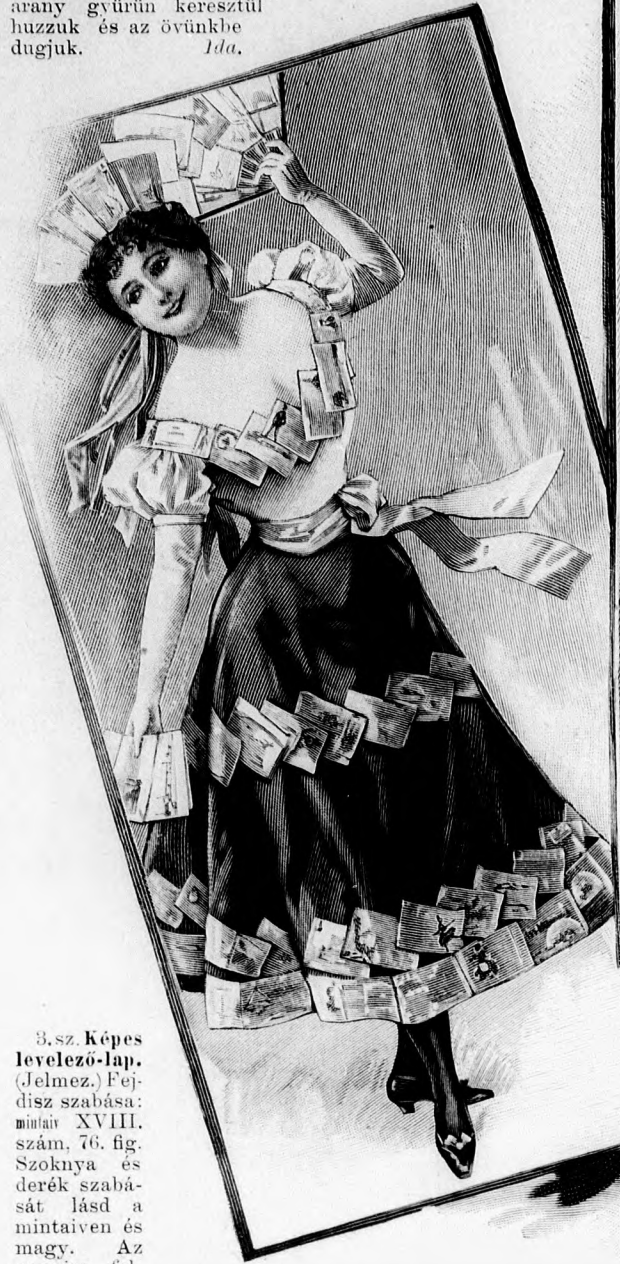
De ha erre nem is, ki tudna nálánál szebben ráncolni, bodrozni, szedni, huzni, rakni kreppet vagy csipkét? Ki tudna nálánál tökéletesebben egy csupa habnak látszó ruhát apró, gyors, finom ujjával megalkotni, egy olyan ruhát, mely a viselőjének szinte szárnyakat ad tánc közben, mint csak az asszony, a ki úgy tud lelkesedni a suhogó selyemért, a rebbenő szalagért, a felhős kreppért, a habos csipkéért és egész lelkesültségét bele tudja dolgozni egy-egy ruhába, a melyet egy nálánál kiváltságosabb, de tán boldogabb testvére visel, mert egy szép ruhát megalkotni, van ám olyan boldogság, ha nem különb, mint ugyanazt a szép ruhát viselni. Ezt én, a ki tapasztalásból ismerem mind a kettőt, bátra merem állítani.

Tehát táncos fiatal leányaink ruhája tüll, krepp, csipkefodorral, bodorral, keskeny és legkeskenyebb szalaggal, csipkével és virággal díszítve. A derék természetesen kivágott, de leánye *soha sem mélyen*, hajtókás, bodros, csipkés, ujjá alig-alig van, egy kis pufló, egy kis csipkecsokor, egy-két szalagsor, repülő sallang. A virágdísz közül az apró halavány rózsaszín róza a legkedveltebb. A bálba járó, de nem sokat táncoló fiatal asszonyok inkább tabliérrel díszített selyemruhába öltözködnek. A tabliér egyik szélét azután végig virág vagy bársony szalagsokor-dísz ékíti. A princeszformába vágott, elől nyitott felső selyemruha vagy ha nem nyitott, hát mélyen behasított és a tőle elütő színű alsó ruhát látni engedő bál ruha a legelegánsabbak közül való. Roppant divatos az ilyen felső ruha világos, színes bársonyból (könnyű bársonyból), a melynek a baloldala jóval rövidebben van tartva a jobbknál, néha

1—2. sz. Ruha toldott lobbennyel és dus atlasz-zsinórhímzéssel. Hátkép és előlről nézve. Szab., magy.: mintáiv XIX. sz., 77—88. lfg. Kiegészítő szabásrészeket lásd a mintáivén és magy.

kissé felhuzva is, hogy annál jobban lássék az alóla duzzadó csipkés, fodros-bodros alsó ruha. A csipkét, hogy annál könnyebben lehessen vele díszíteni, ma már szintén szerpentinformában készítik, a mi aztán feleslegessé teszi a meghuzását. Egy-egy selyemszoknyát többször is viselhetünk a ma már szintén készen kapható különféle himzett bluztormákkal. Színházba járó ruhára pedig a legegyszerűbb házi ruhánkat is egy pillanat alatt átváltoztathatjuk egy divatos csipkegallér, egy nyakcsokor vagy akár csak egy széles szalag alkalmazásával, melyet kétszer a nyak körül esavarunk, a két végét egy arany gyűrűn keresztül huzzuk és az övünkbe dugjuk.

Ida,



3. sz. Képes levelező-lap. (Jelmez.) Fejdisz szabása: mintáiv XVIII. szám, 76. fig. Szoknya és derék szabását lásd a mintáiven és magy. Az anyyira felkapott divatos képes levelezőlapoka báli teremben is tért követelnek. A bokáig érő piros atlaszszoknyát, valamint a hátul kapcsolt fehér atlaszderekat képes levelezőlapok díszítik, melyeket a dróttal támasztott, hátul összefogott, kemény gázból készült vázra is felférelünk. A házilag is könnyen összeállítható jelmezt oldalt csokor alatt kapcsolt fehér öv egészíti ki. A szoknyát megfelelő hosszúságban október elején megjelent számunk 49. fig., a derekat és ujjakat november elején megjelent számunk 47-52. fig. és nov. közepén megjelent számunk 1. fig. szerint szabjuk. A fejdisz szabását felében mai ivünk 76. fig. adja.

4. sz. Jósno. (Jelmez.) Szoknya és öv szab.: mintáiv XIV. sz., 69-70. fig. Derék szabását lásd a mintáiven és magy. A rendkívül sikkes jelmez szoknyája és dereka fehér atlaszból, öve és a szoknyán levő kérdőjelek fekete bársonyból készülnek; utóbbiak aranygyöngyökkel vannak körül foglalva. Az övesatt sugarakkal határolt holdkorongot ábrázol. A fekete gázfátyolt elől kövekkel kirakott csillag tartja össze, egyébként levelekből font koszoru díszíti. Hosszu svéd bőrkeztvü és a kézben tartott, a jósno jelvényével ellátott vessző egészíti ki a jelmezt. A szoknyát a kis rajz 69. fig., az övet a 70. fig. szerint szabjuk. A huzott atlaszszal takart és a kivágás mentén fekete gyöngyös paszománttal díszített derék kiszabásához november elején megjelent számunk 47-51. fig. használható.

5. sz. Tüzoltó. (Jelmez.) Nadrág és sisak: mintáiv X. sz., 54-58. fig. Kiegészítő szabásrészeket lásd a mintáiven és magy. Főként kerékpározó hölgyek veszik nagy hasznát e képünknek, a mennyiben a kék gyapjuszövetből készült jelmez kerékpározáshoz is használható nadrágból és zubbonyból áll. A nadrág a kis rajz 54. és 55. fig. szerint szabható. A zubbony mai ivünk 11. és 12. fig., az állógallér és ujjak október elején megjelent számunk 56. és 59. fig. szerint készülnek. Gallér és ujjak bársony- és aranygaland-díszít nyerne. Hasonló anyagból készülnek a vállakon elhelyezkedő 6 cm. széles pántok is. Zárásra fémgombok szolgálnak. Derék körül sárga bőrszíjjakkal kapcsolt széles fekete öv feszül. A sisak alapja gyantán kemény túllból készült váz használható, mely az 56. fig. szerint szabott lakbőrrel vagy fekete



JELMEZEK

Lapunk 1899. január elején megjelenő száma mellett gyantán változatos és új jelmezek sorát hozza. 3. sz. Képes levelező-lap. Fejdisz szab.: mintáiv XVIII. sz., 76. fig. Szoknya és derék szabását lásd a mintáiven és magy. 4. sz. Jósno. Szoknya és öv szab.: mintáiv XIV. sz., 69-70. fig. Derék szabását lásd a mintáiven és magy. 5. sz. Tüzoltó. Nadrág és sisak szab.: mintáiv X. sz., 54-58. fig. Kiegészítő szabásrészeket lásd a mintáiven és magy.

atlaszszal van bevonva, de ezen figura szerint vágott kemény gázból is készíthetjük a sisak vázát és miután dróttal körül foglaltuk, a fent leirt módon vonjuk be. Az ernyő szintig készül. A megbélelt tarkóvédő (58. fig.) atlaszból való. Ezen részt, valamint az ernyő felvarrását sárga atlasz- vagy arany-papíresik takarja, mely az ernyőt is szegi. Az összehajtott köpenyt szíj tartja össze.

6-8. sz. Báli legyezők. A 6. sz. legyező barna, homályos fából készült 21 cm. magas váza színes pillangóval van ki-



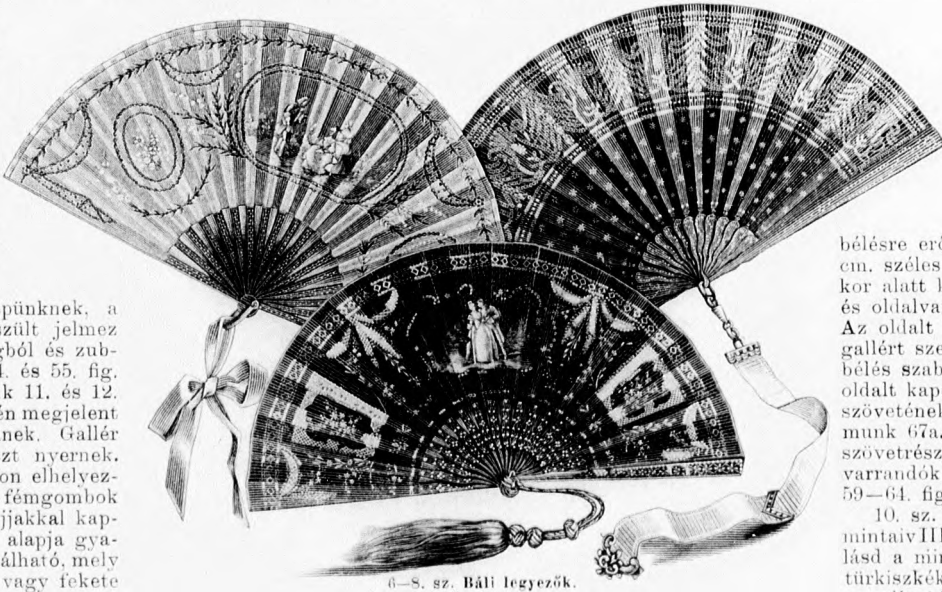
akva, 14 cm széles, szintén pillangóval és himzéssel díszített bevonása sárgás selym-gázból való. A 7. sz. 22 cm. nagy-

ságu legyező váza arany pillangóval díszített ébenfapántokból áll, 16 cm. széles fekete selyemgáz bevonását apró csillagok, valamint széles aranyhimzésű paszománt díszítik. A 8. számú szintén 22 cm. széles fekete gázlegyező faragott fekete ébenfapántból készült, 14 cm. magas gázbevonását pedig acélpillangó és festés díszíti.

9. sz. Bluz keresztvarrással és szegélydíszszel. Ehhez 11. sz. Szab.: mintáiv XI. sz., 59-64. fig. Kiegészítő szabásrészeket lásd a mintáiven és magy. A lila tafotabluz vállpántja a mintán látható rajz szerint szabott kockákból van összeállítva, melyek 11. képünk utmutatása szerint fehér sodrott selyemmel dolgozott keresztvarrással vannak összeállítva. A bluz felsőszöve szintén ilyen varással illeszkedik a vállpánthoz. Ugyanezen dísz látható a felsőujjak kerek felső szélén mintegy 23 cm. magasan, valamint hátul az állógallérba illeszthető részén és a közelén. E részeket a jelzésvonal mentén átmetszük, gázbetéttől 1/2 cm. távolon szílesen behajlítjuk és keresztvarrással egymáshoz erősítjük.

E célból először a szalakat a szegélyekkel áttöve, keresztben feszítjük, másodsorban a keresztvarrásukat kép szerint körülhúzzuk. Az így összeállított részek fehér tatotabélest nyerne. A felsőszövetet 2-2 cm. távolon a közepén hagya, 3 cm. széles keskeny szegélycsoportokba varjuk, derékban esillagolt a középig összetoljuk oly formán, hogy a szegélyek a sima közökre esenek; azután a felsőszövetet a bélésre erősítjük. A bluz alsó szélét övszerűen 20 cm. széles rézsutesik veszi körül, mely oldalt csokor alatt kapcsoldódik. Az előrészt jobboldalt váll- és oldalvarrásba foglaljuk és balra átkapcsoljuk. Az oldalt kapcsolt, hátul csokorral díszített állógallért szegélyekbe varrt tafotacsik borítja. A bluzbélés szabását mai mintáivünk 11. és 12. fig., az oldalt kapcsolt állógallér, bélésűj és felsőujj felsőszövetének formáját október elején megjelent számunk 67a., 59. és 60. fig. adja. A vállpánt és felsőszövetrészeket, melyek kiszabás előtt szegélyekbe varrandók a gallérszél és közelét mai mintáivünk 59-64. fig. szerint szabjuk.

10. sz. Bluz szalagdíszszel. Ehhez 12. sz. Szab.: mintáiv III. sz., 11-14. fig. Kiegészítő szabásrészeket lásd a mintáiven és magy. A csinos alkalmi bluz türkiszszék tafotából, az ellenző egészen keskeny szegélyekbe varrt fehér atlaszból készül. Az

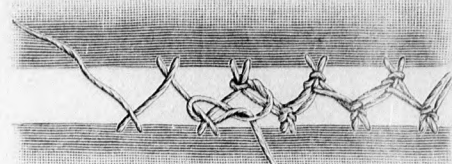


6-8. sz. Báli legyezők.

előli felsőszövetrészeket 16 cm. szélesen atlasz és gázbetét tel béleljük, az állógallér és a belefoglalt pántok atlaszból, betét és bélésből készülnek. Disz gyanánt kép szerint felvarrt 2/3 cm. széles kék atlaszszalag szolgál. A gallérba hátul, az ujjakba a kéz körül fehér krepliszzt félcelünk. A felsőszövet csakis vállvarrásba, hónaljban, nyakkivágás és a karöltő mentén erősítendő a bélés varrásába, azután a csak derékkötésig erős bélésre könnyedén ráfélceljük, miután jelzés szerint beraktuk. A kapcsolást 3 cm-éter széles gyöngyökkel díszített atlaszra né takarja. Elöl a galléra csattal díszített kreplisz-csokrot varrunk. A csakis elő- és hátrészből álló bélést a 11. és 12. fig. szerint, a pontozott vonal mentén hajtókaszerüen kitért előli és hátsó felsőszövetet a 13. és 14. fig. szerint szabjuk. Allógallér és ujjak szabását okt. elején megjelent számunk 56., 59. és 60. fig. adja. Az állógallérba az előli szélektől 5-5 cm-éternyire 8 cm. széles, 9 cm. hosszú, előli 7 cm. hosszúságig lekeskenyített pántokat foglalunk. Oldalkapcsoló részut tafotacsik adja az övet. Az elő- és hátrészszel egyben szabott rövid lebbeny béleletlen.

16. sz. Kötény ellenzővel és vállrészekkel hölgyeknek. Szab.: mintáiv XIII. sz., 66-68. fig. A 66. és 67. fig. a fehér áttört batiztkötény ellenzőjének és annak vállpántjának szabását felében adja. Az ellenzőt a közepe felé eső szemközti ráncokba rakjuk, felső szélére keskeny pánttal a kétoldalt keskeny himzett esikkal határolt himzett vállpántot tűzzük fel, kétoldalt az 5 cm. széles, 95 cm. hosszú vállszalagokat alkalmazzuk rá, melyeket hátul keresztbe véve a 65 cm. hosszú, 6 cm. széles kötőszalagokra 9 cm-nyire a léző végétől felgomboljuk. A 4 cm. széles himzés és 5 cm. széles csipkebetétheől összeállított vállrészeket 8 cm-éter széles himzett fodor szegi, melynek előli lekeskenyített vége a vállszalagokon folytatódik, míg a vállrészek, 94-et a vállpánt 94-ére téve, a hátsó sarkokig a vállszalagokon bevarrandók. A 60 cm. hosszú, 59 cm. széles kötényrészt csoportos szegélyek és közöttük alkalmazott 4 cm. széles himzés díszítik; alsó szélén 10 cm. széles himzett fodor fut végig. A kötény felső szélét a közepe felé eső szemközti ráncokkal 27 cm. bőséggel szükítve, az ellenzővel közös 4 cm. széles lézőbe foglaljuk.

17-18. sz. Kötények hölgyeknek. Kis rajz: mintáiv XII. sz., 65. fig. A 17. számú rózsaszínű selyemkötényt alsó szélétől 2 cm-nyire 5 keskeny szegélybe varrjuk. Lent kétszer egymásután következő 4 cm. széles csipke és 2 1/2 cm. széles trüningbetét adja a dísz, melyet még 13 cm. széles húzott, fehér csipke határol. A kötény felső szélét behajtva, kétoldalt 4-4 cm-t simán meghagyunk, azután 1-1 cm-ny közökben 1 cm. széles fejcskével behuzzuk. A sarkakra 50 cm. hosszú, 8 cm. széles szövettökőszalagot varrunk fel. A kötény 48 cm. hosszú, 62 cm. széles szövettörést igényel. A kis rajz 65. fig. a 18. számú kötény szabását felében adja. Fehér, magában esikozott batiztból készül, a kis rajzon látható vonal mentén 4 cm. széles himzett betétet ékelünk bele, alatta 2 cm-t szabadon hagyva, 6 cm. szélesen egyenlő közökben elhelyezkedő, 1/2 cm-éter széles szegélyekbe varrjuk, szélére pedig kétoldalt keskenyded, 10 cm. széles himzett fodrot teszünk rá. Felső húzott szélére 5 cm. széles, 32 cm. hosszú, közepén csucsba varrt himzett csikból lézőt alkalmazunk rá, melyet keskeny himzés határol. Végére egy-egy 5 cm. széles, 50 cm. hosszú szövettökőszalagot erősítünk.



11. sz. A keresztvarrás kivétele. (Lásd 9. sz.)

szál keskenységű szegélyekbe varrjuk és azután a részeket a bal keskenyebb rész figyelembe vételével a 6. fig. szerint szabjuk. Az elejét alsó szélén jelzés szerint behuzogtatjuk, fent és előli a szélét lila bársonypánttal szegjük és buggyosan átesve alkalmazzuk a bélésre. Ez utóbbira megelőzőleg szegélyekbe varrt fehér selyemellenzőt varrunk. Az október elején megjelent számunk 3. fig. szerint szabott állógallért berakott lila selyemsáv takarja, a körülötte fekvő keskeny lila nyakkendő előli tengerészbogra kötjük; az állógallér felső szélébe szegélyes lila selyemből készült, bársonyszegélyvel határolt lehajló gallérrészeket (8. fig.) illesztünk. A bélésujjakhoz október elején megjelent számunk 59. fig. használható; a felsőujjak, melyeket fent megelőzőleg a jelzésvonalig 2 1/2 cm. széles szegélyekbe varrunk és felső szélén utatítás szerint behuzogtatunk, a behajtással kiegészített 9. fig. szerint szabjuk. A csakis a felső ujra kihajló kézelő (10. fig.) bársonypánttal szegélyezett lila selyemszövetből készül, derék körül 4 cm. széles öv feszül.



12. sz. A 10. sz. háta.

10. sz. Bluz szalagdíszszel. Ehhez 12. sz. Szab.: mintáiv III. sz., 11-14. fig. Kieg. szab. lásd a mintáiv és magy.

9. sz. Bluz keresztvarrással és szegélydíszszel. Ehhez a varrás kivétele 11. sz. Szab.: mintáiv XI. sz., 59-64. fig. Kiegészítő szabásrészeket lásd a mintáiv és magy.



19-20. sz. Bluz szegélydíszszel és elüti ellenzővel. Szab.: mintáiv II. sz., 6-10. fig. Kieg. szabásrészeket lásd a mintáiv és magy.

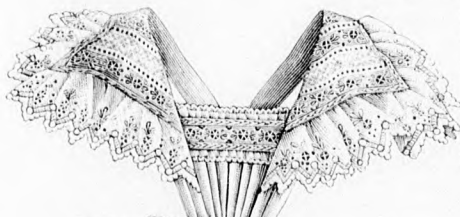
21-22. sz. Bluz csikerátéttel. Szab. és magy.: mintáiv V. szám, 24-29. fig. Kieg. szabásrészeket lásd a mintáiv és magy.



14. sz. A 28. sz. háta.



15. sz. A 35. sz. háta.



13. sz. A 32. sz. háta.



16. sz. Kötény ellenzővel és vállrészekkel hölgyeknek. Szab.: mintáiv XIII. sz., 66-68. fig.

17-18. sz. Kötény hölgyeknek. Kis rajz: mintáiv XII. sz., 65. fig.



24. sz. Társaságha való cipő.

23. sz. Házicípő.

24. sz. Társaságha való cipő. A fekete lakkeipő előli kivágását és át-gombolt pántját túllalapa fektetett acélgöngyös ázsürhimzés díszíti.

25. sz. Bársonykalap. (Toque.) A drót és túllból készült vázat dudoros fekete bársony takarja, melyre fekete-fehér mintás szalagooskát varrunk fel. A dudor ráncai közé fekete szárvak ékelődnek. Baloldalt a karima alatt kengyelre varrt fehér rózsák láthatók.

26. sz. Kalap serdülő leányoknak. A világos divatszín vadászkalap karimája fekete bársonnyal van bevonva. A fej körül bársonyesik feszül, előli oldalt árnyalt tollbokrétával.

28. sz. Ruha zsaketszerű derékkal. Ehhez 14. sz. Szab. lásd a magy. A divatszínű seviruhát valamivel világosabb árnyalatu selyemszalagok díszítik. A harangszabású szoknyán kép szerint varrjuk fel a selyemszalagot, mely hátul a szoknya szegését takarja, előli pedig az övig emelkedik, közepén a kötényszerű részt szabadon hagyva. A zsaketszerű alát keskeny szegélyekbe varrt, húzott bársonyszalaggal díszített halványlila mellény illik. A zsaket vele egyben szabott vállgallérral viselhető, melynek szélei keskeny selyemszalagdísz ut nyerne. A mellény magas gallérjára előli bogra kötött, berakott lila selyemcsikot alkalmazunk nyakkendő gyanánt.



25. sz. Bársonykalap. (Toque.)

végeit keskeny bársonyszalagok díszítik. A sima sonkaújjakba a kéz körül keskeny fodrot fűzünk. Mellény és kabát november közepén megjelent számunk 12-14. és 16-19. fig. szerint szabható. A harangalj november elsején megjelent számunk 54. fig. szerint készül.

29. sz. Ruha gazdag áttört himzéssel. Ehhez 43. szám. Anyaga divatszín posztó és hasonló selyembélés. A szoknya harangszabású belésszoknyára esik; a felsőszoknya részei himzéssel illeszkednek egymáshoz. Az alsó rész fodorszerű toldalékot képez. A felső szorosán a csipőhöz simul és elől oldalt kapcsolt keskeny lénzöbe foglalandó. A szintén gazdag himzésű derékát elől kapcsolt szoros belésre dolgozzuk. A hát sima bevonást, fent spachtelhimzésű kis vállpántot nyer. Az előli vállpánt szintig



26. sz. Kalap serdülő leánynak.

készül, a spachtelcipke alatt a legapróbb szegélyekbe varrt keresztvarrásokkal díszített selyemszövet takarja a vállpántot. A jobb előrész kissé átkapcsolódik a bal elejére, egyébként buggosan áteső ráncot képez. A sajtáságos szabású vállgallér a vállpántot határolja, az állógallért lent spachtelhimzés, fent keresztvarrásokkal ellátott selyemszövet takarja. A sima sonkaújj elől a kézre eső csucsat képez; a felsőujjon himzés fut végig.

30. sz. Öltözet sujtással és elüti tűzessorokkal díszítve. Szab. és hátkép: mintáiv VI. sz., 30-34a. fig. Kiegészítő szabásrészeket lásd a mintáivén és magy. A fehér tűzéssel felvarrt sujtás derékon és vállon, valamint a derék felsőszövetére helyezett 4 cm. széles pánton, végül a kézelőn és fodrot utánozva a szoknyán nyer alkalmazást. Mindenütt 6-6 sort varrunk fel, melyek a szoknyán az alsó szélétől elől 48, hátul 68 cm-nyire esnek. Maga a ruha fekete seviőből készül. A végig bélelt, magassága feléig betéttel ellátott szoknya október elején megjelent számunk 49. fig. szerint készíthető. A szoknya keskeny lénzöjét 4 cm. széles, hátul egymáson átkapcsolt szövetőv takarja. Az elől kapcsolt belésszoknya felsőszöveve ugyanazon mintáiv 50-53., 67a. és 60. fig. szerint szabható. A belésszoknya háromszorosan szabott előrései között kettőt elől közepén összevarrunk, fent szalmaszál keskenységű fehér selyemszövetből varrt vállpántal borítjuk, a melynek formáját a 30. fig. adja, azután a bluzszerű felsőszövetet alkalmazunk reá. (32. fig.) Utóbbi keresztet pontra és a keresztet a pontra téve berakjuk. A felsőszövet és betéttel bélelt, hátul karöltő mentén végig futó díszrészt és vállrészeket (33. fig.) jelek szerint fűzöljük fel a felsőszövetre. A jobb előrész a három részből álló előrészre váll-, karöltő- és oldalvarrás mentén felkapcsolandó. A 31. fig. szerint szabott hátsó vállpánt szegélyekbe varrt selyemszövetből készül; az állógallér bevonására berakott selyemszövet szolgál; az előli csokor pliszírozott selyemből készül. A belés, hát és oldalrészét egyben sima felsőszövet takarja. A duplaszövetből készült kézelő szabását a 34. fig. adja.

31. sz. Társaságha való ruha pillangóhimzéssel és szalagdíszszel. Ehhez 27. sz. Szab.: mintáiv VII. sz., 35-39. fig. Kiegészítő szabásrészeket lásd a mintáivén és magy. A fehér selyem belésszoknyára duplán fekvő fekete tüllcsik, a melynek felső része csiszolt gyöngvökkel és pillangóval gazdagon van kivarrva, ezenkívül kép szerint húzott selyemszalag díszíti. A szoknyán levő selyemszalag 1 cm., a derékon levő 1/2 cm. széles. A kis rajz 35. figurája a sima tüll borított belésszoknya szabását adja, a melynek csillaggal jelölt helyeire a szoknya hátra húzására szolgáló, megfelelő hosszúságú gumipántot erősítünk, alsó szélét 7 cm.



27. sz. A 34. sz. háta.



32. sz. Öltözet szaketszerű díszszel és tunikával. Ehhez 13. sz. Szab., magy.: mintáiv XXV. sz., 122-132. fig. Kiegészítő szabásrészeket lásd a mintáivén.

33. sz. Ruha sujtásdíszszel. Szab. és magy.: mintáiv 118-121b. fig. Kiegészítő szabásrészeket lásd a mintáivén.



28. sz. Ruha szaketszerű derékkal. Ehhez 14. sz. Szab. lásd a magy.

29. sz. Ruha gazdag áttört himzéssel. Ehhez 43. sz.

30. sz. Öltözet sujtással és elüti tűzessorokkal díszítve. Szab. és hátkép: mintáiv VI. sz., 30-34a. fig. Kiegészítő szabásrészeket lásd a mintáivén és magy.



31. sz. Derekdísz a 35. számhoz. Szab., rajz és magy.: mintáiv XV. sz., 71-73. fig.

széles szalaggal szegélyezett tüllbodor veszi körül. A hátul kör szélén ivekbe vágott tüllszoknya szabását a 36. fig. adja. Miután nyát rátartva a csipőbevarrásokkal ellátott belésszoknyára félrel keresztet pontra téve berakjuk és keskeny közös lénzöbe foglaljuk 15 cm. széles berakott tüllcsik takarja, mely két 98 cm. hosszú, pliszírozott tüllvégből és 10 cm. hosszú kacsokból álló esarp alatt. Az esarpvégek egy-egy 138 cm. bő, 24 cm. hosszú, fent fejecs lent 4 sor szalaggal díszített tüllfodorban toldalékot nyerne. Az belésszoknya és belésszoknya október elején megjelent számunk 50-53. kapcsolt állógallér dec. elején megjelent számunk 30. fig. szerint. A gallérba foglalt pántokat (39. fig.) dróttal foglaljuk körül és bodorral szegjük. A derék közepén végig egészen hagyott felsőszövet, melyre tüll bevonat fehér selyemre helyezkedik, alsó szélét és a jobb előrészre felvarjuk, a bal, csakis belésszoknya vágott e karöltő- és oldalvarrás mentén pedig átkapcsoljuk. Oldal- és hátsó sima, derékkötésben könnyedén ráncolt felsőszövet takarja. A rásábrák szerint készíthető.



33. sz. Ruha szűk vállszel. Szab., hátkép, a rajza és magy.; mintáiv XXIV. szám. 21b. fig. Kiegészítő szabásrészeket lásd a mintáivén.

körül. A hátul körbe varrt, alsó 36. fig. adja. Miután a felsőszok-  
lésszoknyára fűeltük, hátul két  
szós lénybe foglaljuk. Ez utóbbit  
két 98 cm. hosszú, 66 cm. széles  
kból álló esarp alatt kapcsolódik,  
hosszu, főt fejecskével huzott,  
daléket nyernek. Az elől kapcsolt  
ent számunk 50-53. fig., a hátul  
számunk 49. fig. szerint szabandó.  
foglaljuk körül és keskeny tüll-  
észben hagyott felsőszövetét (37.  
elvezkedik, alsó szélén behuzzuk  
s beléssel vágott előrszre váll-  
soljuk. Oldal- és hátrészt egyben  
felsőszövet takarja. A karöltő var-  
rásába a 38. fig.  
szerint szabott, egy-  
másra eső, huzott



y.; mintáiv XV. sz.,

34. sz. Tarsaságra való ruha pillangóhimzéssel és szalag-  
diszszel. Ehhez 27. sz. Szab.; mintáiv VII. sz., 35-39. fig.  
Kiegészítő szabásrészeket lásd a mintáivén és magy.

tüll-vállrészeket belefoglaljuk (a 38. figurán a felső rész vonala figyelembe veendő). A  
felsőujj felsőszöve a belésnél néhány cm-rel hosszabbra veendő, a varrások mentén rátart-  
juk. A kéz körül 3 cm. széles tüllbodrot fűcelünk az ujjakba.

35. sz. Elegáns esti öltözet. Ehhez 15. sz. Szab.; mintáiv IX. sz., 45-53. fig. A hala-  
ványkék tükörbáronyból készült ruhát halványkék selyemrojt, valamint fehér gázpuff  
disziti, melyet a szoknya toldalékára felvarunk és lent háromszoros fekete tülllel borítunk,  
minél magasabbra érve, annál ritkábban vonjuk be tülllel, míg a legmagasabb sor már  
tisztá fehér marad. A legelső puff 12 cm., a legfelső csak 5 cm. széles. A középső sorok  
fokozatosan keskenyednek. A szoknya szélén a tüll mint 4 cm. széles fodor kiugrik. A  
szoknya ivezett szélü toldalékára 6 cméter széles rojtot varunk. A hátul kapcsolt derék  
ujjait a szoknyának megfelelően keskenyen behuzott dudoros gázzal diszítjük, a gázt egy-  
szerü tülllel borítva. A puffokat itt épp úgy, mint a szoknyán lévőket, ezüst pillangóval  
szegélyzett 1 cm. széles pillangós paszomintgaland választja el. A derék fent a jelzés-  
vonallal hasonló diszt nyer, egyébként a menyire az övszerű disz nem takarja, sima bár-

35. sz. Elegáns esti öltözet.  
Ehhez 15. sz. Szab.; mintáiv  
IX. sz., 45-53. fig.

36. sz. Bál belépő toldíszszel.  
Szab. és kép eleje; mintáiv  
I. sz., 1ab-5a. fig.

derék övszerű diszég folytatódna. Ez utóbbi, mely egy háromszögletes részből áll,  
hátul egymáson átkapcsolódik. Elöl képszerint gyémántsaittal tartott rózsacsokrot alkalm-  
mazunk. A szoknya felső részét bársonyból a kis rajz 46. figurájának a) és b) része  
szerint szabjuk és béleletlen hagyjuk; a fodorszerű toldalékot erős tüllből a kis rajz  
a) és c) része után vágjuk. Alatta fehér selyem belésszoknya van, melyet a kis rajz 45.  
fig. után vágunk, lent 10 cméter széles plüssét teszünk rá és így foglaljuk a felsővel  
közös lénybe. A hátul kapcsolt derékat a 47-51. fig. szerint, a diszrészét részut  
fektetett bársonyból a kis rajz 52. fig. szerint szabjuk. Ez utóbbit visszáján selyemzával  
foglaljuk és úgy alkalmazzuk, hogy felső sarka a derék csillaggal jelölt helyére, alsó  
széle pedig a derék alsó szélére essék. hátul végre a duplaponttal jelölt helyig átkap-  
csoljuk. Az ujj belésének szabását az 53. fig. adja.

36. sz. Bál belépő toldíszszel. Szab. és kép eleje; mintáiv I. sz., 1ab-5a. fig. A  
fehér moáréból készült, végig fehér atlaszszal béleit fanelhetéses gallér fodorszerű tol-  
dalékát, előli szélét, valamint gallérját fehér tollprem disziti. A gallér számára az 1ab.

37. sz. Ruha tunikaré-  
szekkel és prémíszszel.  
Ehhez 46. sz.

38. sz. Kivágott ruha zaketsződi disz-  
szel. Ehhez 31. sz. Szab. és zaket  
rajza, valamint magy.; mintáiv XV.  
sz., 71-73. fig. Szoknya szab. lásd a  
mintáivén.

sonnyal vonjuk be. A vállakra az előli kivágástól  
kiinduló, egymásra eső, rojttal szegélyezett 9 és 18  
cm. széles gázdudrok helyezkednek, melyek hátul a



39. sz. Kabát sujtásdiszszel és tamburirozással. Ehhez 42. sz. 40. sz. Ruha paszpoldiszzel. Ehhez 41. sz. Szab. magy.: mintáiv VIII. sz., 40-44. fig. Kiegészítő szabásrészeket lásd a mintaívben.

és 2. figurán a behajtást kiegészítjük, a 3. figurát a kis rajz szerint meghosszabbítjuk, az 1a. és 1b. figurát az átmetzés vonalán A és B között összevarrjuk és az 1ab-5. fig. szerint 2-2 részt vágunk. Az 1ab. figurán a vállrácokat megcsináljuk és a hozzávágott hajtókat gáz- és felszövettel béleljük. Ez utóbbira szabószérien tüllcsipkét varrunk fel. A hajtókat a pontozott vonal mentén kitérjük. Az előli és hátsó fodorrészt 3 és 4 között összevarjuk és 5-től 7-ig a jelzsvonal és az előli szél mentén a belépőre felvarrjuk. A duplaszövet és vászonbetétből készült, drottal foglalt gallér felvarrását 9 cm. széles fehér atlaszszalag takarja, melyre hátul négy 10 cm. hosszú kacsából álló csokor, előli kisebb csokor helyezkedik. A be-



41. sz. Inggel kapcsolatos nadrág hőlgyeknek. Szab., hátkép és magy.: mintáiv XXIII. sz., 115ab-117a. fig.



45. sz. A 48. sz. háta.

lépőt 28 cm. hosszán kapesokkal látjuk el; a gallér össze-tartására még az előli szélek béléseire felvart, húzott atlaszszal borított zsebek szolgálnak.

37. sz. Ruha tunikarészekkel és prémdiszszel. Ehhez 46. sz. Az elegáns fekete posztórúhát fekete és zöld csikos gyapjuszövet díszíti. A vállpántrészek világoszöld selyemre helyezett fekete spachtelcsipkéből készülnek, ugyanezzel vonjuk be kívül a magas gallért. A tunikarészeket, valamint az előli és hátsó vállpántot és a balra átkapcsolt



40. sz. Az 57. sz. háta.



49-50. sz. Színházi belépő és tarsoly. Szab., magy.: mintáiv XX. sz., 89-90. fig. Kiegészítő szabásrészeket lásd a mintaívben.

jobb előrészt 2 cm. széles fekete perzsa-prémcsikok szegélyzik. Teknősbékát ábrázoló bronzgombok zöld kövekkel kirakva díszítik kép szerint a derekat. A harangszabásu szoknyát a csipőbevarrásokkal ellátott tunikarészekkel közös keskeny lénzöbe foglaljuk, melyet többszörösen áttűzött posztóv takar. A tunikarészeket ives külső széle mentén a szoknyán itt-ott leöltögetjük. A vállpánt előli széleit fehér atlaszszal vonjuk be, a melyre zöld selyemre helyezett csipkegü-rákat varrunk fel, végre hajtószérien kitérjük. A vállpánthoz a lent könnyedén berakott felszö-zövetrészek illeszkednek. A hát- és oldalrészt takaró felszövetet részüst fektetve alkalmazzuk, ná-tul közepén a csikok ösz-szetűtnak lásd a 16. ké-pet). A hátul kapcsolt állógallérba fehér atlaszszal bélelt magas gallér foglalandó.

39. sz. Kabát sujtásdiszszel és tamburirozással. Ehhez 42. fig. A rejtve gombolt fekete double-szövetből készült kabátot képszerint gazdag sujtás

és tamburirozás díszíti. Alsó szélét lebbennyel megtoldjuk, mely elől folytatódik. Az előrészeket 20 cm-ter szélesen betét- és felszövettel béleljük és a zsebhátsók széleit, valamint a kabátot köröskörül letűzzük. A betéttel ellátott, 4 részből álló gallért egyben felszövet takarja. A petinetváza dolgozott kalap fekete bársonyból készült toll- és virágdiszszel.

47-48. sz. Kabátos öltözet frakkszerű derékkal és paszománt-diszszel. Ehhez 45. sz. Szab.: mintáiv XXI. sz., 91-102 fig. Kiegészítő szabásrészeket lásd a mintaívben és magy. A fekete posztóöltözetet gazdagon alkalmazott 1 cm. széles fekete szőr-galand díszíti, melyből mindig 2-2 sort varrunk fel egymás mellé, a végig bélelt, fent keskeny lénzöbe foglalt, október közepén megjelent számunk 9. fig. szerint szabott szoknyán ez a dísz a hátsó alsó rész felvarrását takarja és az első lapon kép szerint folytatódik. A gondosan kidolgozott, elől kapcsolt frakk-derék (91-96. fig.) az 1. előrészein erős kövzvaszonnal bélelendő, ezen csináljuk meg előli szélén a bevarrásokat és így vonjuk be azután felszövettel. A 2. előrészt alsó szélétől, valamivel a mellvarrás magasságán túl, az oldal- és hát-részeket derékkötésig kövzvaszonnal látjuk el. A felső szövetrészeket számok szerint állítjuk össze, miközben az 1. hát-részt a keresztet, a 2. hátrész a pont-jára téve a pontozott vonal mentén be-hajtjuk, a varrásokat jól levasaljuk, hal-csonttal ellátjuk és végre a derekat megbéleljük. Az állógallért október elején megjelent számunk 56. fig., a főttráncos ujjakat november közepén megjelent számunk 19. fig. szerint szabjuk. A test-hez álló, megbélelt kabátot a 97-102. fig. szerint szabjuk, a 97. figurán a behajtásokat kiegészítve. Az elő-részeket főttráncos egész szélességben, lefelé a mellvarrásig 6 cmig keskenyedve kövz-vaszonnal béleljük, a kabát alsó szélét 6 cm. szélesen, a hát-részen a lebbenyt szintén kövz-vaszonnal látjuk el, az előre-szerekre elől 15 cm. széles posztó-csikot adunk belés gva-nánt. Ezen esikön varrjuk ki a rejtett gombolásra szolgáló gomblyukakat, a megfelelő gombokat bal-oldalt a jelzés mentén varrva fel. Hátul a leb-benytt betűs pontra téve berakjuk és miután a ré-szeket a vállak kivételével összevarrtuk, a mell- és bevarrásokat kidolgoztuk, a gazdag zsinórzást alkalmazzuk. A duplaszövetből készült betétes haj-tókagallért számok szerint varrjuk a kabátba, a melynek előli felső sarkaival egyben a pontozott



47-48. sz. Kabátos öltözet frakkszerű derékkal és paszomántdiszszel. Ehhez 45. sz. Szab.: mintáiv XXI. sz., 91-102. fig. Kiegészítő szabásrészeket lásd a mintaívben és magy.

vonal mentén kitérjük. A kéz körül 10 cm. magas betéttel látjuk el az október elején megjelent számunk 20. fig. szerint szabott ujjakat.

52. sz. Ruha 4-6 éves leányknak. Szab.: mintáiv XXVII. sz., 141-145. fig. A fehérek csikos gyapjuszövetből készült esüngörúhát egyszínű kék szövetből készült zsaketrész és ugyanilyen harangszal díszítik. Előbbi csakis a kuróltó, valamint hátul a nyakon varrjuk a ruhára. A 141. és 142. fig. szerint belés- és felszövetből szabott vállpántra a három 4 cm. széles fodorról díszített, 210 cm. bő, 54 cm. széles húzott esüngöt rávarrjuk, melybe hönaliban egy rövid bevarrást és hátul 6 cm. hosszú hasítékot alkalmazunk. A régig bélelt, szélein kövzvaszonnal foglalt zsakat és a szintén bélelt harangujjak



41. sz. A 40. sz. háta.



42. sz. A 39. sz. háta.



43. sz. A 29. sz. háta.

számára a 143. és 145. fig. szerint 2-2 részt szabunk és a 144. fig. után bélésből a hosszú ujjakat, melyeket lent az első vonalig simán vonunk be felsőszövettel, a jelzésvonalak között 20 cm. széles, 59 cm. bő ujjrudort teszünk rá és a harangujjakkal egyben a karöltőbe erősítjük. Megelőzőleg azonban a zsáketrészeket alkalmazzuk a ruháskára. A harangujjak bevarrásánál 130 a hosszú ujjak 130-ára esik. A zsáket hátsó szélei a vállpánttal és a csüngő hasitékával összefoglalandók. A csüngő felvarrását egy elől berakott szöveticik takarja, a nyak 3 cm. széles foglalóba illeszkedik.

53. sz. Öltözet 8-10 éves fiúnak. Ehhez 64. sz. Szab.: mintáiv XXII. sz., 103-114. fig. A sötétkék sevióöltözet bélelt nadrágját a 103. és 104. fig. szerint szabjuk. Miután a részeket számok szerint összevarrtuk, a mellő hasitékokhoz alsó pánttal zsebeket varrunk és az előli hasitékot az ismert módon gombolásra dolgozzuk. A nadrág elejét a 105. figura szerint dupla-bélésből szabott, hátul gombolásra kidolgozott, elől sevióval takart alsó-

derék kettős széle közé tűzzük, a hátsót 4 cm. széles gomblyukkal ellátott övrészbe foglalva, az alsóderékre felgomboljuk. A felgombolható fehér pikéellenző bélését a 106. fig. szerint szabjuk, gombokkal díszített felsőszövetének jobbfelet a középső vonalig, bal áthajló felét középen végig egészben a konturig szabjuk. Az ellenző gallérja (107. fig.) bélés-felsőszövetből készül. A zsáketet a behajtással kiegészített 108. és 109. fig. szerint szabjuk. Előrései végig klotbélést nyernek, az előli széleket fent egész szélességben, lent 12 cm. szélesen közvászonnal látjuk el. A zseb hasitékaihoz zsebeket és 4 cm. széles fedőpántokat varrunk. A csakis bélés- és betétből készült matrógallért (110. fig.) a zsáket pánttal (111. fig.) összetartott elejével egyben sevióval takarjuk és a pontozott vonal mentén, közösen kitérjük. Az ujjak pamut bélést nyernek és a 112. fig. szerint közepén végig egészben szabandók. A begombolható sötétkék mosógallért a behajtással kiegészített 113. fig. szerint szabjuk, megbéleljük és 4 cm. széles fehér piképánttal díszítjük, mely fölött még keskeny fehér mosógallert tűzünk föl a gallérba. Hátsó foglalójába (114. fig.) épp úgy, mint a gallérba, gomblyukakat varrunk ki, hogy a kabátba beleerősíthessük.

55-56. sz. Medaillon mandula-alakban. Eredeti újdonság gyanánt hozzuk e papírhéjú mandulát ábrázoló medaillont, benne betük és kelet bevésésére alkalmas kettős mag van elrejtve.

57. sz. Gyűrű csüngőkkel. 58. sz. Új alakú pénzárca ezüst filigránból. 59. sz. Gallértük. Sodrott fémlemez-ből készülnek, rajta zománcozott szerencse-bogarak. Rajz szerint széles gallérokba tűzve viseltetnek.

60. sz. Vállgallér nagyobb leány-nak. Szab.: mintáiv XVI. sz., 74. fig. A 74. fig. szerint szabott fehér batisztgallérra külső szélétől 1 1/2 cm. nyire 1 cm. széles sárgás túllbetétet ékelünk és alsó szélére is ugyanilyet alkalmazunk szélvarrással. A külső betéhez 5 1/2 cm. széles, 240 cm. bő, betéttel és 1 cm. széles batisztzegéssel díszített batisztfodor illeszkedik. A nyakat 3 1/2 cm. széles betétből és batisztból összeállított foglalóba erősítjük.

61. sz. Vállgallér szegélydisz-szel kis leány-nak. Ehhez 63. sz. Szab.: mintáiv XVII. sz., 75. fig. A 75. fig. szerint szabott, hátul gombolt gallérba kiszabás előtt a jelzésen belül hosszanti és keresztbe menő 5-5 keskeny szegélyt varrunk (lásd a 63. képen a dísz egyik részletét). A gallér külső szélén 1/2 cm. széles, lyukacsos szegés látható, melyhez a 7 cm. széles, 170 cm. bő, himzett fodor illeszkedik. A nyakkivágást 2 cm. széles 29 cm. bő batisztfogalóba erősítjük.



52. sz. Ruha 4-6 éves leány-nak. Szab.: mintáiv XXVII. sz., 141-145. fig.

53. sz. Öltözet 8-10 éves fiúnak. Ehhez 64. sz. Szab.: mintáiv XXII. sz., 103-114. fig.

54. sz. Öltözet 7-9 éves leány-nak. Ehhez 62. sz. Szab., magy.: mintáiv XXVI. sz., 133-140. fig.



51. sz. Ruha 5-7 éves leány-nak. Szab., hátkép és magy.: mintáiv IV. sz., 15-23a. fig.



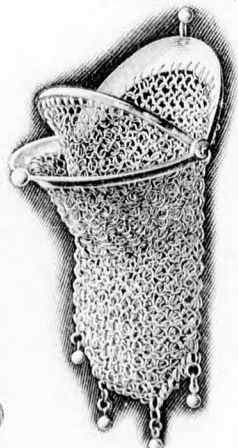
55. sz. Medaillon mandula-alakban. Ehhez 56. sz.



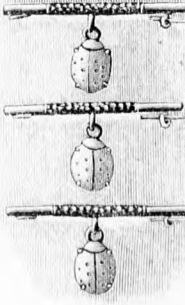
57. sz. Medaillon az 55. számhoz.



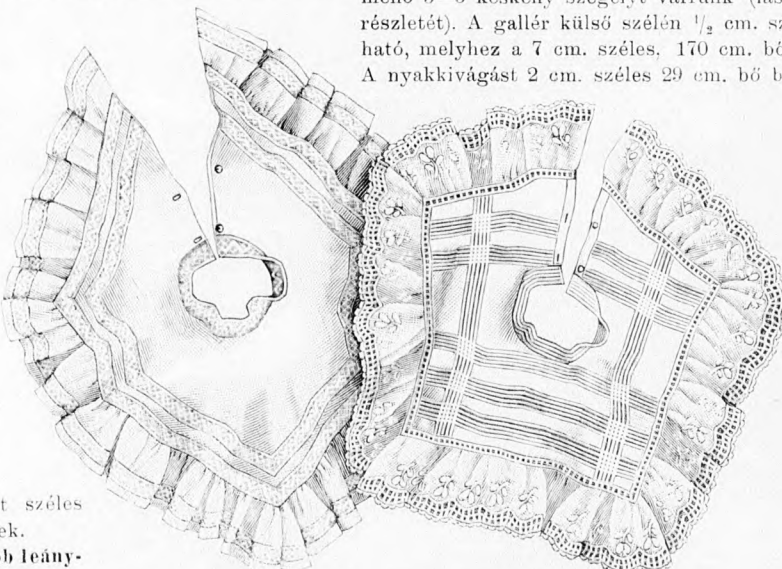
57. sz. Gyűrű csüngőkkel.



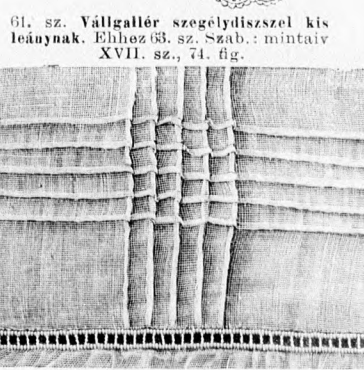
58. sz. Új alakú pénzárca ezüstfiligránból.



59. sz. Gallértük.



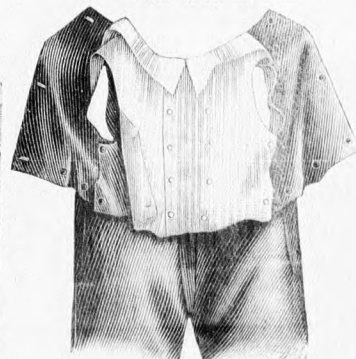
60. sz. Vállgallér nagyobb leány-nak. Szab.: mintáiv XVI. sz., 74. fig.



61. sz. Vállgallér szegélydisz-szel kis leány-nak. Ehhez 63. sz. Szab.: mintáiv XVII. sz., 75. fig.

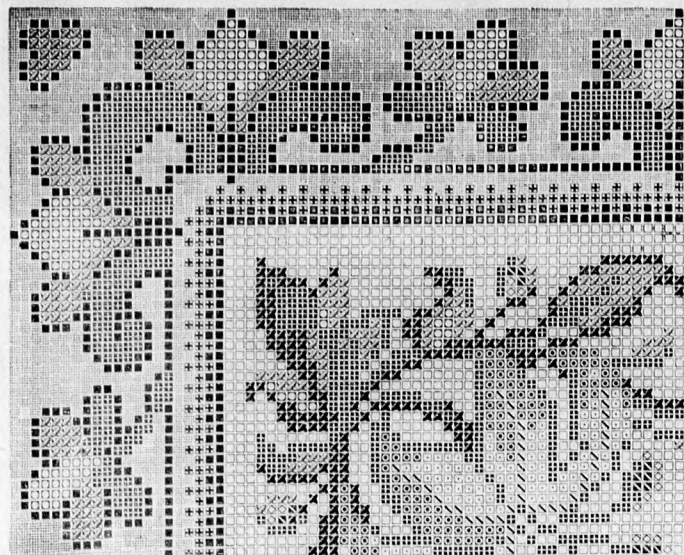


62. sz. Az 51. sz. háta.

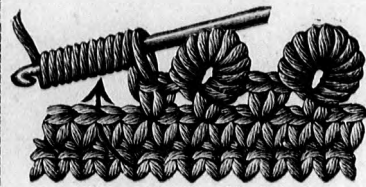


64. sz. Az 53. sz. fluóltözet rövidített nadrágja.

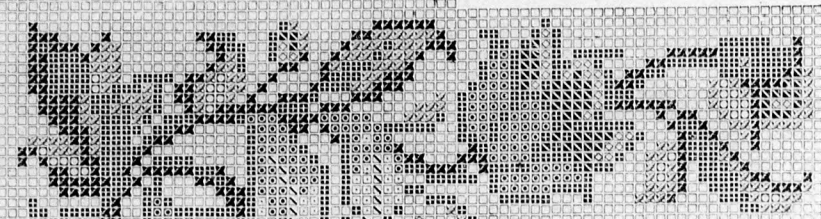
63. sz. A szegélyek bevarrása a 61. számhoz.



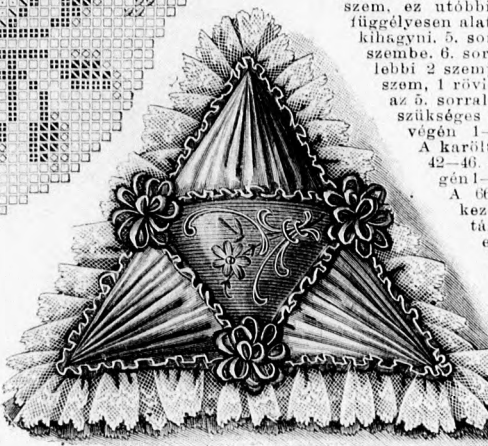
66. sz. Cspike. Horgolás díszsínóra. A hullámos zsinór felső körvijeit áthajtatnak s könnyebb további kezelés végett lefűrtetnek a 66. kép szerint. 50-es számú horgolótonálal, a csipke alsó szélén levő egyik bemélyedésben kezdünk. 1. sor: \* 2 kettős pálcikaszem a legközelebbi áthajtott körívbe, 1 levegőszem, 15 egyegy levegőszem által elválasztott kettős pálcikaszem a legközelebbi körívbe, 1 levegőszem s a \*-tól ismételn. 2. sor: \* a bemélyedésben kezdve, 1 rövidszem az előző sor legközelebbi 2 kettős pálcikaszemje közé, 1 pálcikaszem a 2. levegőszembe, 18-szor felváltva 2 levegőszem, 1 pálcikaszem a legközelebbi levegőszembe s a \*-tól ismételn. 3. sor: \* 2 kettős pálcikaszem a legközelebbi körív második 2 levegőszemjébe, 5-ször felváltva 3 levegőszem, 2 kettős pálcikaszem a második 2 levegőszembe s a \*-tól ismételn. 4. sor: a legközelebbi körív minden 3 levegőszemjébe 1 rövidszem, 5 pálcikaszem, 1 rövidszem s így tovább. A felső szélén dolgozunk 1. sor: \* a legközelebbi áthajtott körív 5 rövidszemjébe, mind-egyik 4 levegőszem által elválasztva egymástól, azután 6 levegőszem s a \*-tól ismételn. 2. sor: felváltva 1 kereszt-pálcika (azaz 1 kettős pálcikaszem a legközelebbi szembe, az egy-szeri szálathúzás után 1 pálcikaszem a 2. szembe, az-után a kettős pálcikaszem felső tagjait összefoglalni, 1 levegőszem, 1 pálcikaszem a kettős pálcikaszem középe-be) 1 levegőszem, 1 szemet kihagyva, 68. szám.



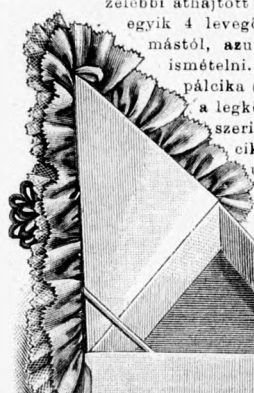
65. sz. Részlet a 73-74. számhoz.



67. sz. Részlet a 76. számhoz. Színnagyarázat: ■ fekete, \* bronz, □ krém, ■ sárga, □ 1. kék, □ 2. kék, □ 1. rézszínű, □ 2. rézszínű, □ 1. zöld, □ 2. zöld, □ 3. zöld.

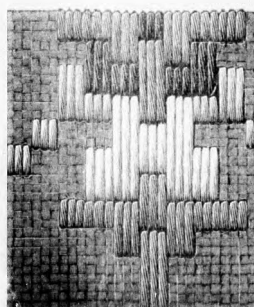


68. sz. Doboz tőpárnával a toalett-asztalkára. Laposhímzés és szárított. Ehhez 69. és 72. sz.



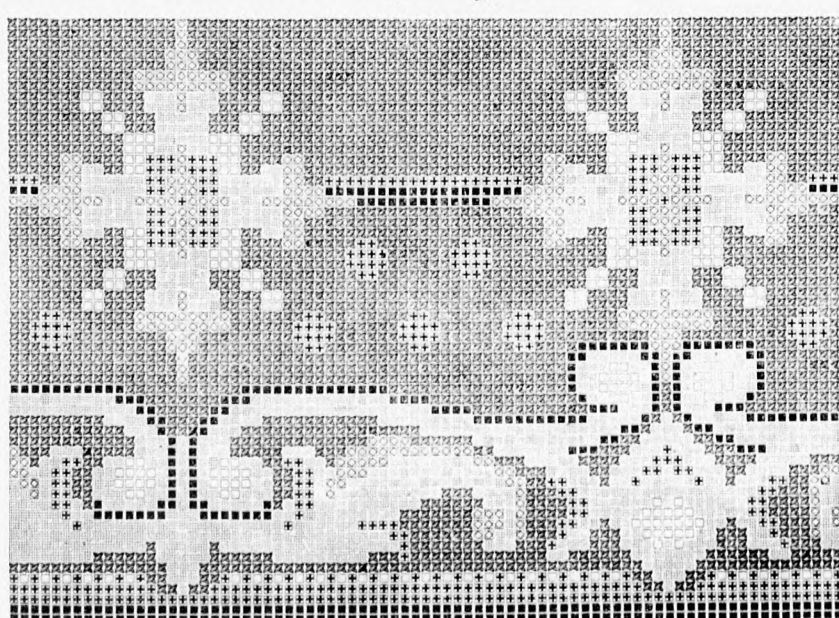
72. sz. Doboz tőpárnával. Nyitva. Ehhez 68-69. sz.

72. sz. Doboz tőpárnával. Nyitva. Ehhez 68-69. sz. A 7 cm. magas háromszög alakú doboz egy-egy oldalának hossza 18 cm. Erős kartonvázát, belülről s kívülről is áthuzok selyemmel vagy szaténal. A teteje díszes: közepén egy szintén háromszög alakú, vattával alárakott kis párna van, mely himzéssel ellátott világoskék selyemmel van áthuzva, a három sarkán pedig egy rozetta van bábuszalagból. Ugyanolyan selyemmel díszítjük a tetejüresen maradt három sarkát a kép szerint, a külső sarkán erősen beráncoljuk, míg a belső széléig legyezőszerűen szétessenek a ráncok, széleit köröskörül apró rücs vagy fejecske díszszel takarjuk le. Ez alá helyezendő el a 7 cm. széles lilaárnyú csipkefodor, mely alá még egy kék tafeta selyemfodor alkalmazandó s így az egész fodorössz eltakarja a doboz oldalait és igen díszes gombostű párnát mutat. A 69. szám alatti minta himzéséhez világos bronz, világos selymet veszünk az arabeszkokhoz. A fodor szélén a levelekhez s szárhoz.

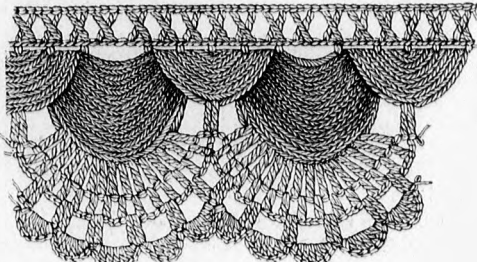


77. sz. Részlet a 75. számhoz.

75. sz. Varróasztal-terítő. Lapos kivarrás. Ehhez 77-79. sz.



75. sz. Varróasztal-terítő. Lapos kivarrás. Ehhez 77-79. sz. Színnagyarázat: ■ oliv alap, ■ sötétbarna, □ világos bronz, \* sötétbronz, □ aranyárga.



világos rózsaszínt pedig a sárganefelejtspont középpel ellátott virághoz. 71. sz. Baba-cipő. Szárított. Ehhez 70. sz. Fehér posztóból vagy flanelből készül a piciny cipő. Alsó széle csokorra van ki-varrva; elejét a 70. sz. minta díszíti, melyet kék selyemmel kihimezőnk rajta; felső széle körül világoskék plüss zsinórdísz varrunk, hátra pedig világoskék selyemszalagot erősítünk a csokor mekkötésére.

63. sz. Cspike. Horgolás díszsínóra.

73-74. sz. Horgolt spanyolka. Ehhez 65. sz. Anyag: 175 gram gyöngypamut (vagy hópamut), melyet kettős szállal dolgozunk. A hátrészének az alsó szélén kezdve dolgozunk 46 szemre oda- és visszamenőleg 1. sor: a munka visszajár, 1 szemet kihagyva, 1 rövidszem minden szembe, 2-3. sor: 1 levegőszem csak a hátsó felszemen tagba öltve, 1 rövidszem minden szembe, 4. sor: 1 levegőszem, felváltva 1 rövidszem a legközelebbi szembe, 1 pálcikaszem, 1 rövidszem, a végén azonban 2 rövidszem, 7. sor: egyenlő az 5. sorral. A 4-7. sort 19-szer ismételn, csak hogy a hátrész szükséges bővítéséhez a 13., 19., 25., 35. és 41. sor elején és végén 1-1 szemet szaporítunk. A karöltőnek pedig szükséges a 42-46. sorig a sor elején és végén 1-1 szemet fogyasztanunk. A 68. sorban a váll esése kezdődik 1-1 szemet fogyasztással minden 2. sorban s ez tart a 87. sorig, azaz a hátrész utolsó soráig. A bal előrészt, melyet szintén lejt a szélén kezdünk 17 szemre oda- és visszamenőleg, a 112. sorig tart, ugyanolyan módon, azaz mintavál, miut a hátrészen van. Kellő formájának előérésére szükséges a jobb oldal-szélénél 13., 21., 29., 35., 37., 41., 43. és 45. sorjában 1-1 szemet szaporítani a 46-53. sorig pedig 1-1 szemet fogyasztani, a 101-108. sorig 1-1 szemet szaporítani, a 5., 6. és 6. mintasor középebe 1-1 mintát közbeszúrunk (szaporítunk). A bal oldalszélén az 5-13. sorig 1-1 szemet szaporítunk s a 95-112. sorig 1-1 szemet fogyasztunk. A váll esése a 103-112. sorban eszközendő, azaz minden 2. mintasor 3. mintával megrövidítendő. A felvarrandó gallérnak a belső szélén kezdve horgolunk 30 szemre oda- és visszamenőleg, 1. sor: 1 szemet kihagyva, 19 rövidszem, rendszerint a két felső szentagba öltve, 2. sor: 6 levegőszem, ezen és az előző sor szentagjain visszamenőleg, 1 szemet kihagyva, 1 rövidszem minden szembe, a középső szembe, mely különben minden következő sornak középső szemje 3 rövidszem. A 2. sorhoz hasonlóan készül a 3-18. sor, ezután következik a 19-26. sor: 1 levegőszem, 1 rövidszem minden szembe, a középső szembe



69. sz. Részlet a 68. számhoz.

70. sz. Részlet a 71. számhoz.

71. sz. Baba-cipő. Szárított. Ehhez 70. sz.

72. sz. Doboz tőpárnával. Nyitva. Ehhez 68-69. sz.

73-74. sz. Horgolt spanyolka. Ehhez 65. sz.

75. sz. Varróasztal-terítő. Lapos kivarrás. Ehhez 77-79. sz.

76. sz. Takaro. Keresztöltés. Ehhez 67. sz.

77. sz. Részlet a 75. számhoz.

78. sz. Részlet a 75. számhoz.

79. sz. Részlet a 75. számhoz.

76. sz. Takaro. Keresztöltés. Ehhez 67. sz.

77. sz. Részlet a 75. számhoz.

78. sz. Részlet a 75. számhoz.

79. sz. Részlet a 75. számhoz.

76. sz. Takaro. Keresztöltés. Ehhez 67. sz.

77. sz. Részlet a 75. számhoz.

78. sz. Részlet a 75. számhoz.

79. sz. Részlet a 75. számhoz.

76. sz. Takaro. Keresztöltés. Ehhez 67. sz.

77. sz. Részlet a 75. számhoz.

78. sz. Részlet a 75. számhoz.

79. sz. Részlet a 75. számhoz.

76. sz. Takaro. Keresztöltés. Ehhez 67. sz.

77. sz. Részlet a 75. számhoz.

78. sz. Részlet a 75. számhoz.

79. sz. Részlet a 75. számhoz.

76. sz. Takaro. Keresztöltés. Ehhez 67. sz.

77. sz. Részlet a 75. számhoz.

78. sz. Részlet a 75. számhoz.

79. sz. Részlet a 75. számhoz.

76. sz. Takaro. Keresztöltés. Ehhez 67. sz.

77. sz. Részlet a 75. számhoz.

78. sz. Részlet a 75. számhoz.

79. sz. Részlet a 75. számhoz.

76. sz. Takaro. Keresztöltés. Ehhez 67. sz.

77. sz. Részlet a 75. számhoz.

78. sz. Részlet a 75. számhoz.

79. sz. Részlet a 75. számhoz.