

M. N. SZÉCHÉNYI KÖNYVTÁR
Hírlap-könyvtár
Névtárgy-könyvtár
1899. évi. 1. sz.



A Divat Ujság megjelenik havonként kétszer, minden hó elején és közepeán. Szerkesztője és kiadóhivatala: Budapest, VIII. kerület, Róka Sándor-utca 4-ik szám. Előfizetéseket csak a postai 1/2, 1/3, 1/4, és egész évre fogad el bármelyik hazai könyvkereskedés meg a kiadóhivatal.

negyed-
esztendőre 1 frt 10 kr postai
szétküldéssel.

Minden számban szórakoztató melléklet és kétoldalas szabásminta-iv. Havonként színes divatkép és kézimunka-melléklet. A hónap második felében megjelenő számhoz felváltva a Tündér-Ujjak külön mintarajz-lappal, a Családi Monogram-Album lapjai és színes kézimunka-kép.

A divat.

Igazán azt kell hinned, hogy az Ur Isten a világot a gyermekek és a fiatal leányok kedvéért teremtette. Legalább így karácsony, újév és farsang táján igen erős hennem ez a hit. Alig van vége a bűbajos karácsonyi ünnepeknek és a vidám Szilveszternek és már itt a farsang. Farsang a papa, mama gyötrelme, a lányok öröme. Nem csoda. Ha fiatalnak és kivált fiatal lánynak egyáltalán igen jó lenni, de legjobb ilyenkor, a mikor a divat, mitsem törődve a sötét, viaszszalán politikával, a mely nálunk, úgy látszik, mindenre ráveti árnyékát — a leányok bálozó kedvét hála Istennek kivéve — halomszámra ontja picit lábuk elé a kívánatosnál kívánatosabb, ragyogón szép bálfi csecese-becsét.

A világos selyemgázból készült, zsenília-pettvekkal, kristály-gyönggyel vagy ragyogó harmatecspekkel teleszórt bálruha-szővet elűtő színű selyemszoknya fölött a legujabb és igen eredeti hatású sajtáságos ragyogásával és színjátékával. Például a zöld gáz kékselyem felett, rózsaszín a zöld, sárga a kék fölött szinte csodálatos, de eredetű szép, de természetes, hogy ez alá a fátvolszerűen fedő felsőruha alá csak selyemruhát lehet venni. Az ismét felülkerekedő kemény túll is nagyon szép, kivált a fodros és bodros divatra nagyon alkalmas. A különféle csíkos és kockás mintákkal beszövétt gázfélek sem maradtak el a vásárról. A mi pedig a csipkemintákkal beszövétt krepsifónokat illeti, azok meg éppen csodálatosan bájosak.

Nem szabad megfélemlenünk a bálruhákat disznél a virágról, a melyet az idén nem csekély előszeretettel a ruhára festenek. Igaz, hogy az ilyen bálruha finom kiadásban szép csak, a mi pedig, ha valaki véletlenül nem tud maga festeni, némi kis pénzáldozatba kerül. A fekete-fehér összeállításoknak a divatját mintha egy kicsit megunták volna, legalább úgy veszem észre, hogy igen szeretnek egy harmadik, egy kissé élénkítő hatású színt, ha másképpen nem, hát legalább virágban a kettőhöz vegyíteni. De a



1. sz. Nemezkalap. (Toque) Elhhez 43 sz.

virág ilyenkor csak egyszín minden lomb és levél nélkül legfeljebb a saját színében árnyalva és vagy a kivágás körül koszoruban vagy pedig itt-ott egyes rozettaszerű sűrű csoportban vannak alkalmazva. Az elegáns garde des dames-ok serege virág helyett tollat és ékszert alkalmaznak dísz gyanánt. Nagyon elegánsak az asszonyoknak szánt, fekete és színes pillangóval gazdagon kivarrt fekete túllruhák, a melyeknek a mintája mindig a divatos, felül szűk, lent kibővülő szerpentin-formában van himezve.

Egy kissé veszedelmes újításnak tartom, hogy még a táncra szánt könnyű ruhákat is egy ici-pici. a padlón alig megtörő, de mégis csak egy ici-pici uszálylval kezdik készíteni. Veszedelmesnek, mert a kelmék mulékonyságára és a divatos táncok sodrára gondolva, irtózva gondolok arra, hogy a legszébb ruha is egy-két keréngőt alig ér meg épségben, pedig nincsen esztendő egy tépelt szélű ruhánál, a melyben mégis kénytelenek tovább táncolni leányaink.

Hogy a bál felső és alsószoknyának hosszában széltében teljesen egymásra illesznie kell lenni, azt tán mondanom is felesleges. A fiatal lányok derekát az idén is bluzszerű rancolással készítik, kissé lomposan. A kivágást fodros-bodros bertheszerű dísz veszi körül, a melybe itt-ott egy kis virág vagy szalagcsokor húzódik meg. Az újat, a mely tavaly még elég dudoros volt, az idén egy kis fodros epolett vagy a vállra alkalmazott nagyobb szalagcsokor vagy csipkébe illesztett virág helyettesíti. Csak a ki még igen, — hogyis mondjam csak — magyaráz sovány, — az visel felhosszu dudoros, fodorban végződő ujjat. Az év az idén minél ragyogóbb, annál divatosabb. Valóságos remekait az iparművészetnek lehet kapni. Hanem azért sokan az idén is ragaszkodnak a szalag és selyemövekhez. A széles, szinte földet söprő sallang sem ritkaság. A könyökön felül érő fehér keztyűt nem ritkán a ruha színével egybehangzó díszszel készítetik, legven ez azután akár himzés, akár keskeny bodor vagy csak színes paszpól.

Ida.



2. sz. Ruha bársony szegőpánttal. Ehhez 9. sz.

1. sz. **Nemezkalap.** (Toque.) Ehhez 43. sz. A drótvázra dolgozott, kelek fehér pettyes divatszínű nemezdarabból készült kalapot oldalt, valamint hátul a karima alatt sárga és fehér bársonyszalagból rozetták díszítik. Az előlebbe divatszinnel tarkázott fehér kakastollak ékeződnek. Elöl gyémánttutánzatu csatt.

2. sz. **Ruha bársony szegőpánttal.** Ehhez 9. sz. A sötét-kék posztóruha szoknyáját és derekának ívezett széleit kék bársony szegőpánttal díszítik.



8. sz. A 29. sz. háta.



6. sz. A 28. sz. háta.



9. sz. A 2. sz. eleje.



10. sz. A 36. sz. háta.

3. sz. Ruha egyenszabott felsőruhával és tűzessorokkal. Szab. és hátkép: mintáiv I. sz., 1-14a. fig. Kiegészítő szabásrészeket lásd a mintáivén és magy.

esik. A hajtokaszeri részeket (kis rajz 2. fig. b) és c) része) vonal mentén számok szerint tűzzük fel az a) figurára.

5. sz. **Sáldisz nyakra.** Ehhez 4. szám. A csinos, lunghe rózsaszínű kreplisz-sált 120 méter hosszú. 32 cm. széles, keresztvonalán cakkosan elrendezett bordűr díszíti, mely két sor 2 cm. széles rózsaszínű moaréshalagból készül. E szalagot sarkokba hajtvá rózsaszínű selyemből készült keresztvarrással foglaljuk össze. Kivétel a 4. sz. kép mutatja. E bordűrhez 8 cm. széles, finoman pliszírozott sáv illeszkedik, melynek széleit 1 cm. széles krepliszfodor kíséri. A sált, végén 15 cm. nyit simán hagyva, 5 cm. szélességig finom pliszébe rakjuk, a ráncokat itt-ott könnyedén beöltögetve. A sált először előlről hátra vezetjük, azután ismét előre vesszük és a végeket kép szerint egymáson átfűzzük.

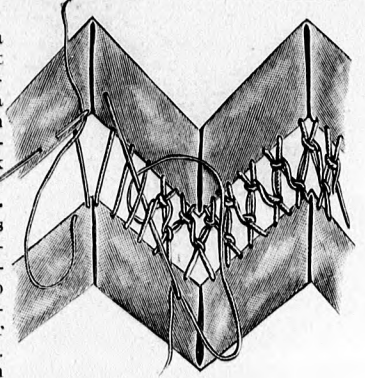
25. sz. **Báli vagy társaságha való ruha festéssel és tüllvállpánttal.** Ehhez 44. sz. Szab.: mintáiv VII. sz., 56-62. fig. Kiegészítő szabásrészeket lásd a mintáivén és magy. A világoskék atlaszruha végig fehér muszlinfonnal van takarva. A szövetbe sifonspachtelhimzés ékelődik, melynek szélein halvány-sárga árnyalt festett levélűzér fut végig. A felsőrészből és fodorszerű

toldalékból álló szoknya szabását mai mintáivünk 83. fig. adja. E szerint mind atlaszból, mind pedig muszlinfonnból egy-egy szoknyát készítenek, mindegyiket külön-külön dolgozva ki. Mindkettőnek felső szélét hátul keresztet pontra téve berakjuk és közös keskeny lényőbe foglaljuk, melyet hátul bogozott 30 cm. széles, 130 cm. hosszú esarp takar. Ennek alsó széleit lekerekítve, bodorral díszítjük. A derék az 56-60. fig. szerint készül: a felsőszövet hátul simán feszül, lent

pánt és tűzessorok díszítik. A szoknya végig bélést és 15 cm. magas betétet nyer; felső övszerű része 2 cm. széles foglalóba illeszkedik. A szoknya hasítékát, valamint a gallérral egyben szabott, béléssel és elől betéttel ellátott derekát kék paszomántgombok díszítik.

3. sz. **Ruha egyenszabott felsőruhával és tűzessorokkal.** Szab. és hátkép: mintáiv I. sz., 1-14a. fig. Kiegészítő szabásrészeket lásd a mintáivén és magy. A tűzessorokkal kép szerint gazdagon díszített piros posztóruha ellenzője és a gallér pántjai fehér pettyes piros bársonyból készülnek. A magasgallér fehér mintás tülllel van bevonva. A felsőruha rövid előli bélésrészeit (3. fig.) előli szélein a fent említett ellenző borítja; a kapcsolást 2 cm. széles háromszorosan pliszírozott fehér krepliszfodor takarja. Az oldalrészszel egyenszabott előli felsőszövetrészt számára a 4a. figurán a behajtást kiegészítjük és miután a 4a. és 4b. figurát az átmetzés vonalán A-tól B-ig összevarrtuk, az összeállított minta szerint 2 részt szabunk. A kis rajz 14b. fig. szerint meghosszabbított 5. fig. a hát felsőszövetét adja, melyet épp úgy mint az oldalrész, derékköztől a felsőszövetrészeket összevitottuk, a megelőzőleg 10 és 11, valamint 12 és 13 között összevarrt fodrot a jelzővonal mentén számok és jelek szerint varrjuk szélei alá. (6. és 7. fig.) A 6. figurán a behajtások figyelmébe veendő, a fodrot felső szélétől a csillaggal jelölt pontig egész szélességében betét felett posztóval béleljük, előli szélét duplaponttól duplapontig kapcsolattal látjuk el, jobboldalt szövetgombokat varrunk fel rá és a pontosított vonalon hajtokaszeri kitérjük. A béleletlen, háromszorosan egymásra boruló vállgallér a 8. és 9. fig. szerint szabjuk; a felső és középső gallér vonala meg van adva; felvarrása számok szerint történik. A hátul egymáson átkapcsolt gallér szabását mai ívünk 10. fig., annak pántjait a 11. fig. és a bélésujjakét a 30. fig. adja. A behajtással kiegészített, a 12. fig. szerint szabott felsőszövetujjakon szegőlydiszt alkalmazunk. A 13. és 14. fig. szerint szabott, hasított kézelőt számok szerint (a 13. fig. a 14. fig. alá bujlik) varrjuk az ujj alsó széléhez.

A szoknya szabását a kis rajz 1. fig. adja; a felső ruhát elől is, hátul is helyenkint képesekkel erősítjük rá. A kis rajz 2. fig. a mintája a szoknya felsőrészének szabását mutatja, ezt az a) figurát felsőszélét 1-re téve alkalmazzuk a szoknyára úgy, hogy alsó széle a szoknya szegőpánttal össze-



4. sz. Részlet az 5. számhoz.



5. sz. Sál nyakra. Ehhez 4. sz.



11. sz. Hosszu zsákkabát toldott fodorral és tűzessorokkal díszítve. Szab., kép eleje és magy.: mintáiv XVII. sz., 90-95a. fig.



12-13. sz. Köpeny és kalap 1-3 éves leányoknak. Ehhez 14. sz. Szab., magy.: mintaiv V. sz., 37-46. fig.

korból és két 100 cm. hosszú sallangból áll, mely váltakozva 21 cm. széles szalagból és szalmaszál keskenységű, hosszanti szegélyekbe varrt krepliszávokból van összeállítva. Meghosszabbításukra 7 1/2 cm. hosszú, alsó szélükön 19 cm. bő, 16 cm. hosszú, 45 cm. bő fekete krepliszódorokkal határolt csipkerészek szolgálnak. Az elől kapcsolt bélésderék számára a 25. fig. szerint 3, a 26-28. fig. szerint 2-2 részt szabunk, az előrészekből az átkapcsolás végett 2 részt összevarrunk és fönt, épp úgy, mint a hátrészt, vállpántszerűen keskeny hosszanti szegélyekbe varrt krepliszszalag borítjuk. Egyébként pillangóval, kö-



22. sz. Vivőruha. Szab., magy.: mintaiv XXVIII. sz., 152-159. fig.



23. sz. Kötény vállgallérral 4-5 éves leányoknak. Szab., magy.: mintaiv XXI. sz., 124-127. fig.

elől könnyedén ráncoljuk. A felső kivágást spachtelhimzés és festett füzér határolja; kiegészítésére a 61. fig. szerint halvány rózsaszínű, közepén végig egészben szabott selyemtüll-vállpánt szolgál. A csakis külső varrással ellátott ujját a behajtással kiegészített 62. fig. szerint szabjuk és könyökön keresztet pontra téve könnyedén berakjuk. Betét és az ujj alsó szélét spachtelhimzés és festés határolja.

26. sz. Bálruha négyszögletes kivágással és csipke-rátéffigúrákkal. Ehhez 7. sz. Szab.: mintaiv XIV. sz., 83. fig. Kiegészítő szabásrészeket lásd a mintaívben és magy. A fehér selyemgázból készült ruhát világoskék selyembélésre dolgozzuk; díszítésére fekete selyemfonállal átfűzött, elefántcsont-színű tüllcsipke-aplikáció, valamint 1 1/2 cm. széles elefántcsontszínű tüllcsipke szolgál. Az ellenzőt ráncos türkiskék tüll borítja, a melyre keresztelődő, a találkozási pontokon acélgombbal megerősített 1 cm. széles fekete bársonyszalag szolgál. A hosszú ujjakkal ellátott, kivágott derék alsó szélét oldalt apró csokrokban végződő ráncos tüll borítja. A kivágást dudoros tülllel borított, magas gallérral ellátott vállpánt egészíti ki. A 25-28. fig. szerint szabott derékbélést (a sima vonal a kivágásra vonatkozik) először egyben sima selyemgázzal borítjuk s így alkalmazzuk rá a felsőszövetet, melynek íves szélei az ellenzőn szétágaznak. A 30. fig. szerint szabott bélésujjakat huzott felsőszövet takarja. A sima gázzal bevont, lent gázborítással díszített béléssocknyát, valamint a felsőszövetből valót egyaránt a kis rajz 83. fig. után vágjuk; mindegyik részt külön dolgozzuk ki, fent bevarrásokkal látjuk el, berakjuk és közös keskeny lénzöbe foglaljuk.

27. sz. Társaságba való ruha esarpdiszszel. Ehhez 33. sz. Szab. és ruha visszája: mintaiv III. sz., 24-30a. fig. A fekete



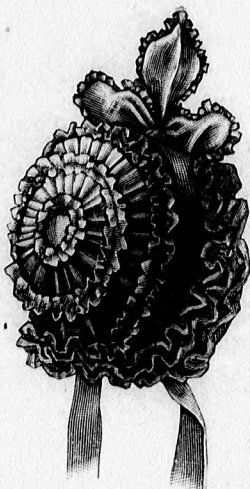
18. sz. Kabát 4-6 éves leányoknak. Szab., magy.: mintaiv XXIII. sz., 134-138. fig.



19-21. sz. Ruha 1 éves gyermeknek. Szab., magy.: mintaiv XX. sz., 116-123. fig.

szabott, oldalt kép szerint berakott diszrészst ferdén ráhelyezzük; felső sarka csakis a jobb karig ér. Hátral ez utóbbi az előli részhez hasonlóan díszíti a derekat, övszerűen előre vezetve. A kivágáson fönt és lent fejcskével huzott dudor fut végig. A gázból készült, dudoros ujj bélésének kiszabásához mai ivünk 30. figuráját szükség szerint megrövidíthetjük. A felsőszövetsocknyát keskeny szalagból készült bodor díszíti; szélesebb szalag jobboldalt, rózsacsokor egészíti ki a díszet.

31. sz. Társaságba való elegáns ruha. Ehhez 52. és 54. sz. Szab.: mintaiv XXII. sz., 128-133ab. fig. Atlasz- és tafotacsikkokkal átszőtt szövet, sárgásfehér, elmosódott virágos mintá-



14. sz. A 13. sz. kalap hátulról.

28. sz. Társaságba való ruha csipkebetéttel. Ehhez 6. sz. A fehér selyemre dolgozott fehér atlaszruha szoknyáját és derekát kép szerint 9 cm-es széles fekete beleékelte csipkebetéttel díszítjük, alóla a szövetet kivágva. A ráncos fehér tülllel borított állógallér, ellenző és ujjakhoz világoskék selymet használunk. Az állógallért pántszerűen, szintígy a kapcsolást takaró ellenzőt 1 cméter széles acélgöngyökkel kivart paszomántgaland díszíti. A bluzszerű felsőszövetrészek előli szélét és a vállrészeket 2 1/2 cm. széles fehér tüllcsipke határolja. A derék alsó szélét 7 cm. széles berakott atlaszcsík takarja. A dupla tüllcsipkével szegett, előlszét-



15. sz. Matrózruha 6-8 éves leányoknak. Ehhez 17. sz. Szab., magy.: mintaiv XIX. sz., 108-115. fig. Kieg. szabásr. lásd a mintaívben.

16. sz. Ruha 4-6 éves leányoknak. Szab., magy.: mintaiv XXV. sz., 143-149. fig.

közös keskeny lénzöbe. Ez utóbbi ott, a hol szabadon marad, 3 1/2 méter bő, pliszírozott krepliszrészszel takarjuk, melyre 8-8 cm-ternyi közökben tüllcsipkét, alsó szélén meg kétsoroson fekete bársonyszalagot varrunk fel.

30. sz. Bálruha szalagdisz-

szel. Szab.: mintaiv

XV. sz., 84-85. fig.

Kiegészítő szabásr-

észeket lásd a minta-

ívben és magy. Erede-

tink rózsaszínűselyem-

ből és pettyes gázból

készült; díszé ugyan-

ilyen atlaszszalag. A

kis rajz 1. fig. szerint szabott bélés-

socknyát a kis rajz 84. fig. szerint

szabott, fent csipőbevarrásokkal el-

látott, berakott felsőszövetsocknya

takarja, baloldalon szabadon maradt

részst huzott

gáz takarja.

Mai ivünk 56-60. fig.

szerint szabott (56. fig.

előli a kivágás mentén

a jelzésig

veszszük)

derekat

huzott

gázzal bo-

ritjuk, a

melyre a

kis rajz

85. figura

szerint

szabott, oldalt kép szerint berakott

diszrészst ferdén ráhelyezzük; felső

sarka csakis a jobb karig ér. Hátral

ez utóbbi az előli részhez hasonlóan

díszíti a derekat, övszerűen előre

vezetve. A kivágáson fönt és lent

fejcskével huzott dudor fut végig.

A gázból készült, dudoros ujj

bélésének kiszabásához mai ivünk

30. figuráját szükség szerint megrö-

vidíthetjük. A felsőszövetsocknyát

keskeny szalagból készült bodor

díszíti; szélesebb szalag jobboldalt,

rózsacsokor egészíti ki a díszet.



24. sz. Alsósocknya vivőruha alá. Szab., magy.: mintaiv XXVII. sz., 151. fig.



25. sz. Bál vagy társaságha való ruha festéssel és illvált-pantál. Ehhez 44. sz. Szab.; mintáiv VII. sz. 56-62. fig. Kiegészítő szabásrészeket lásd a mintáiv és magy.

26. sz. Bálruha négyzetleges kivágással és csipke ráttel. Ehhez 7. sz. Szab.; mintáiv XIV. sz. 83. fig. Kiegészítő szabásrészeket lásd a mintáiv és magy.

27. sz. Társaságha való ruha csarp-díszrel. Ehhez 3. sz. Szab. és kép-visszája; mintáiv III. sz. 24-30. fig.

28. sz. Társaságha való ruha csipke-téttel. Ehhez 6. sz.

29. sz. Bál vagy társaságha való ruha kettős tunikadisz-srel. Ehhez 8. sz. Szab.; magy.; mintáiv XIII. sz. 78-82. fig. Kiegészítő szabásrészeket lásd a mintáiv és magy.

30. sz. Bálruha szalagdíszrel. Szab.; mintáiv XV. sz. 84-85. fig. Kiegészítő szabásrészeket lásd a mintáiv és magy.

31. sz. Társaságha való elegáns ruha. Ehhez 52-54. sz. Szab.; mintáiv XXII. sz. 129-133. fig. Kiegészítő szabásrészeket lásd a mintáiv és magy.

32. sz. Társaságha való ruha bluzderekkel.

33. sz. A 27. szám eleje.

34. sz. Bluz áttört varrással. Ehhez 33-40. sz. Szab. lásd a magy.



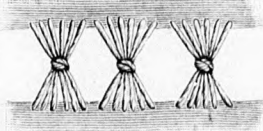
káját tollprém szegi, elől a kivágáson, valamint az ujjakon csipkekecsők láthatók. A kivágás az 52. sz. képinken bemutatott ingmellel kiegészíthető és így az elegáns ruha a különböző alkalmak szerint magasan vagy kivágva viselhető. A belésszoknya a kis rajz 129. fig. a felsőszövetből való a kis rajz 129. figurájának a-b mintája szerint készül, ez utóbbit külső szélével a jelzésig mintás, egyébként csíkos szövetből vágjuk. A felsőszövetrészeket 7-8, valamint 9-10 között összevarrjuk, fűt szorosan csipkéhez mai ivünk 25-28. fig. használható.

Az előrészt kép szerint válltól kiindulva, pontosan a nyakától kezdve kivágjuk és a hát- és oldalrészeket az egyenszabott utóbbit oldalt a pontosított vonal mentén behajlítjuk, fűt jelzés szerint herakjuk. A simavonal a hátsó felsőszövet szélezen szerinti való felvarrást jelzi, innen kiindulva fellelő feleke csipkával határolt mintás tatota borítja a derekat. Az elejét szintén fekete csikkal szegett mintás tatotával vonjuk be. Az ujjak részét fektetett szövetből vágandók. A 130. és 131. fig. a derek felsőszövet határoltatot nyálalábba foglaljuk, ujj szabását adja. A felsőszövetujjakat a 133. fig. után vágjuk és fűt megfelelő jeleket egymásra tevé, fűt kézzel képezve a pontosított vonalon ki-tűrjük. A háthoz hozzávágott övszerű rész az előreszre helyezkedve, elől be van rakva és csattal összerakva. A fehér tatotából készült ingmellel a 133a. és 133b. figura szerint szabjuk, elől kaposokkalátjuk el, ezeket a jelzésig erő, mintás, de feketatiascsikkal szegélyezett részekkel takarjuk, melyet baloldalt levarrunk a balra átkapcsolunk. A mai ivünk 29. fig. szerint szabottállógallert hátul kaposolt csipkerész takarja.

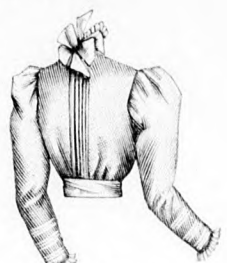
32. sz. Társaságra való ruha blúzszel. Készítménye rendkívül egyszerű, de igen sikkes. Anyaga halványlila tatota. A fodorszerű toldalékkal kiegészített, végig bélelt, lent betéttel ellátott szoknya felső széle tűzészorokkal díszített övbe illeszkedik. Elöl szétálló felsőszövetet gúrtírozott, fehér kreplisz tölti ki, a szabó sárgás tüllcsipkéből készül. A blúz felsőszövetet 2 1/2 cmnyi közökben a szövetbe varrt hosszanti szegélycsoportok díszítik. A bélelellen hajtaka szelét 2 cm. széles fehér atászórtát ki-széli. Ugyanígy kiállított szögélyes felsőszövettel vonjuk be az állógallert is, valamint a közélsőt.



38. sz. Az 58. sz. háta.



39. sz. Áttört varrás a 31. számboz.



40. sz. A 34. sz. háta.

34. sz. Blúz áttört varrassal. Ehhez 39-40. sz. Szab. lásd a magy. A világoskék tatotablúz előli felsőszöve 1 méter széles áttört varrassal egy-máshoz erősített 7 cm. széles tatotaszavokból van összeállítva, melyek széleiken 1/2 cm. szélesen be vannak hajtva és 2 cm. széles laposráncra rendezendők. Az áttört varrás száma sódrtól két szelvényföld pálcákat feszített tatotadór szegi. A gallér kaposolását tatotacsokor takarja.

33. sz. Képet. A hát- és oldalrészeket egyben takaró felsőszövetet közepén 3 cm. szélesen keskeny szegélyekbe varrjuk, az előlét fűt simán feszítve, fehér selyemmel béleljük alá. Mindkét részt a miravünk 25-28. fig. szerint szabott béles, váll- és oldalvarrásba foglaljuk és lent herakva a belére erősítjük; ugyanánt 20 cm. széles részt tatotacsik szögial, mely oldalt csokor alatt kaposolódik. A mai ivünk 10. fig. szerint az eltérő jelzésig vágott, fehér tatota, béles és betéttől szabott gallert az elejének megfelelően összeállított tatotacsikkal takarjuk. A 30. fig. szerint szabott ujjakba 3 cm. közökben három 1 1/2 cm. széles szegélycsoportot varrunk. A jobb előli felsőszövetet 4 méter széles, a gallert és ujjakat 3 cm. széles linoman pliszírozott tatotadór szegi. A gallér kaposolását tatotacsokor takarja.



44. sz. A 25. sz. háta.

35. sz. Egyszerű ruha ellenzével. Szab. lásd a magy.

36. sz. Ruha galanddíszszel. Ehhez 10. sz.

37. sz. Ruha lebbyes derekkal. (Angol szabás.) Szab. hátkép és magy.: mintáiv XVIII. sz., 96-106a. fig. Kiegészítő szabásrészeket lásd a mintáivon.

val ékesített sárgásfehér ripsz adja az elegáns ruha anyagát, melyet fekete csipke és toll díszít. A felső szoknya elől és oldalt csipkefodorban nyér kiegészítést mely könnyedén húzott dupla kreptadron nyugszik; ez utóbbit alsó szélén a csipkefodorral összerogaljuk. E fodor a szoknyára simán felvarrt 8 cm. széles csipkebetéttel függ össze, melyhez egy-egy 170 cméter bő csipkerész illeszkedik. A betéttel bősége felében 28 cméter széles, felső szélét elől, de hátul is úgy lekerekítjük, hogy alsó széle a belésszoknya szövetével össze-érjen, mind a kettőt közös keskeny lénzöbe foglaljuk. A csipke és betét összekötő varrást, valamint a csipke ívezett alsó szélét keskeny fekete struccollprém szegi. Az ujjak különös figyelmet érdemelnek, felsőszövetét ellátott, nem egészen vállcsúsig erős felsőszövele fűt szabadon marad és elöl a fehér krepliszszel és a réteso fekete csipkevel takart bősűjtől. Az elől hegyesen kivá-



43. sz. Az 1. sz. háta.

a 39. sz. képet. A hát- és oldalrészeket egyben takaró felsőszövetet közepén 3 cm. szélesen keskeny szegélyekbe varrjuk, az előlét fűt simán feszítve, fehér selyemmel béleljük alá. Mindkét részt a miravünk 25-28. fig. szerint szabott béles, váll- és oldalvarrásba foglaljuk és lent herakva a belére erősítjük; ugyanánt 20 cm. széles részt tatotacsik szögial, mely oldalt csokor alatt kaposolódik. A mai ivünk 10. fig. szerint az eltérő jelzésig vágott, fehér tatota, béles és betéttől szabott gallert az elejének megfelelően összeállított tatotacsikkal takarjuk. A 30. fig. szerint szabott ujjakba 3 cm. közökben három 1 1/2 cm. széles szegélycsoportot varrunk. A jobb előli felsőszövetet 4 méter széles, a gallert és ujjakat 3 cm. széles linoman pliszírozott tatotadór szegi. A gallér kaposolását tatotacsokor takarja.

35. sz. Egyszerű ruha ellenzével. Szab. lásd a magy. A két sovőrúba derekat gyűrűkbe rendezett zöld zseliával varrjuk ki. A magas gallér és ellenzö, valamint a dízes tüdök



41. sz. Ingblúz Ehhez 42. sz. Szab.: mintáiv IX. sz., 65-71. fig.



42. sz. A 41. sz. háta.

45. sz. Nappali ing szegélydíszszel. Szab.: mintáiv X. sz., 72-73. fig.

46. sz. Nappali ing háttokával és csipkedíszszel. Szab.: mintáiv XI. sz., 74-75. fig.

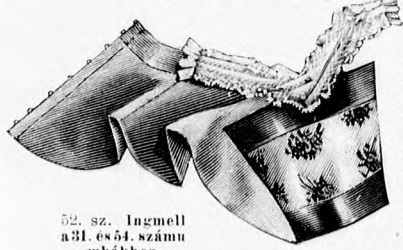
gott belésderekat fűt fűs-szerűen kreplisz és csipke takarja, egyébként a lent szabadon reáhelyezkedő, lent két felold nyíló laposráncba rendezett felsőszövettel vonjuk be. A hátsó felsőszövet sem feszül szorosan a beléshöz, a kivágás mentén könnyedén ráncolva csipkefodor alatt erősítjük meg a belésen. A felső szövetujjakat kitűrt toldó szegél 6 cméter széles szövetcsikkal takarja, mely a hát felsőszöveté alá bujik. Az előli felsőszövetet, az ujjak csikját és az ujj hajtó-

átkapcsolt 3 1/2 cm. széles öv egészen linom szegélyekbe varrt palackzöld bársonybol készül. A fodorszerű toldalékkal kiegészített szoknyához mintáivünk kis rajz 83. fig. használható; az összekötő varrásba 1/2 cm. széles zöld bársonyszegélyt foglalunk. A szoknyát végig bélelssel, a belésderek hát- és oldalrészt (mai ivünk 25-28. fig.) sima felsőszövet takarja. Az elől szétálló felsőszövet szélén a váltvarrásból kivonuló, 8 cm. széles dupla laposráncba van rakva. A belésderek kaposolását takaró elvezőt jobboldalt levarrjuk, balra átkapcsoljuk és a hátul kaposolt gallert varrjuk rá, mely fűt 25, lent 10 cm. széles. Elöl az ujj széle alá 3 cm. széles bársonypántot helyezünk; az ujj szabását a 30. és 12. fig. adja.

39. sz. Ruha galanddíszszel. Ehhez 10. sz. A divatszint posztórába egyszerű szabású szoknyáját megfelelő színű, csokrokat utánzó posztóránt-figurák díszítik, melyeket kétszeresen varrunk fel rá, a közöket tamburina-szal töltve ki. A vállpánt és az elengőszerű betéttel készült derek



47-51. sz. Fejre való sál, legyező, keztyű, lánc és öv.



46. sz. Nappali ing hajtókával és csipkedíszrel. Szab.: mintaiv XI. sz., 74-75. fig. A vállon gombolt... 47-51. sz. Fejre való sál, legyező, keztyű, lánc és öv. A fisű gyanánt is használható...

52. sz. Ingmell a31. és 54. számú ruhákhoz.

49. kép) a színes varrások figyelembe veendő. A hosszú aranyláncot (50. kép) nagy pókot ábrázoló, színes... 53. sz. Fisű idősebb hölgynek. Szab.: mintaiv XII. sz., 76-77. fig. Számára fehér selyem, béles és betétből...



55. sz. Társaságha való ruha éjtes hölgynek. Szab., magy.: mintaiv II. sz., 15-23. fig. Kiegészítő szabásrészeket lásd a mintaívben.

57. sz. Parasznő Felső-Bajországi tájáról. (Jelmez.) Ehhez 38. sz. Szab.: mintaiv VI. sz., 47-55. fig. Ezen jelmez eredeti fejdíszével, gazdag aranyláncával és függőkkel rendkívül látványos... 58. sz. Forróvívi harcos jelmeze. Szab.: mintaiv VIII. sz., 63-64. fig. Kiegészítő szabásrészeket lásd a mintaívben és magy. A sűrű gyapjuszövetből készült jelmez szoknyáját mai mintaívünk I. fig., a zubbonyt a 63-64. fig. szerint készült...



54. sz. A 31. sz. háta. Ehhez 52. sz.

59. sz. Dominó. Szab.: mintaiv IV. sz., 31-36. fig. A changeant (tükröző) selyemből készült dominó duplaszövetből vágott vállpánt-részekből (31-32. fig.) áll, melyek szélét közé foglaljuk a tont behuzott, derékban atlaszszalagóval leszorított és a kis rajz 32. fig. szerint szabott köpenyrészeket. A hosszú ujjak (kis rajz 33. fig.) világos selyemből nyerne, a csuklyát (35. fig.) azonban csakis előli szélén foglaljuk szövetpánttal és a vállgallért (34. fig.) kettős laposra rakott bodorral díszítjük. A gallért és csuklyát 67-től 68-ig varrjuk a vállpántra.

61. sz. Cica. (Jelmez.) A kecses fiatal alakoknak alkalmas eme rendkívül esimes és eredeti jelmez fehér selyemből dolgozott fehér selyemgázból készült. A sűrűn behuzott gáz a szoknyát takarja és lent két 20 cm. széles gáztodorral végződik, a felső felvarrását huzott gázbodor takarja, a melybe rendes közömben fekete ciatejek ékelődnek. A szoknya lényegét egyenes selyemű takarja, melynek széle alól egy sor fekete farkoska csügg le. A derékban a selyemgázt kép szerint rendezzük el, előli közepén a ráncokat ciatej alatt szedjük fel és a derék hátsó széléig vezetjük. A rövid ujjakat két gáztodor képezi. A ráncos gázból készült kalapnak mindkét oldalán 1-1 macskatejet látunk dísz gyanánt. Fekete harisnya, lakcipő és egy karon ülő cica egészíti ki a



53. sz. Fisű idősebb hölgynek. Szab.: mintaiv XII. sz., 76-77. fig.

Jelmezt. A szoknya és derék szabását mai ívünk 1., 56-60. fig. adja. Az 1. fig. tetszés szerint meg rövidíthető.

62. sz. Hold. (Jelmez.) Szab. és fejdísz: mintaiv XXVI. sz., 160. fig. Szoknya és derék szab. lásd a

mintaívben és magy. Mai ívünk 1. fig. a fekete atlaszjelmez szoknyájának kiszabásához felhasználható. A kép szerint kivágott, dudoros atlaszszalag borított ujjatlan derék az 56-60. fig. szerint készült. A díszül szolgáló holdfigurákat és a derék vállpántszerű díszét aranypapírból vágjuk ki és a szövetre ragasztjuk. Derék körül holdsarlót ábrázoló bronzszattal zárt, arany gázzalagóv feszül. A 150. számú fejdísz színe és bélelése ragasztott arany papírfigurákkal díszített kemény gázból készült. Belső és külső, valamint a felső és alsó varráson dróttal foglaljuk, néhány pálcikát szemközti erősítünk bele és a biztosabb megfűlés kedvéért belül a fejre helyező pántal látjuk el. Ugyancsak belül a kalapra varrjuk fel a gázfátyolt is, mely alkalomadtán a hold eltűnésére szolgál. Hosszu fekete svéd bőrköttyű egészíti ki a jelmezt.



56. sz. Esti köpeny. Szab., magy.: mintaiv XVI. sz., 86-89. fig. Kiegészítő szabásrészeket lásd a mintaívben.



37. sz. Parasztiak Pesti-Budapesti-ig társad. Janoz. Emlék 35. sz. Szab. minták VI. sz. 47-55. fig.

38. sz. Korcsmái harcos falmeze. Szab. minták VIII. sz. 63-64. fig. Kiegészítő szabásvázlatok I. és a mintákban és magy.

J E M E Z E K.
39. sz. Homlo. Szab. minták IV. sz. 31-39. fig.

40. sz. Orosz paraszti. Szab. magy. minták XXIV. sz. 139-142. fig. Kiegészítő szabásvázlatok I. és a mintákban.

41. sz. Kira.

42. sz. Hald. Szab. minták XVII. sz. 120. fig. Kiegészítő szabásvázlatok I. és a mintákban és magy.



1. fig. Ruha pánfiliszszal. Képző-
 rint atászoktok ékítik a két posz-
 tórnak, fehér tartó fedi az álló-
 gallert és ugyanabból készíti a két
 szalaggal díszített csipkényakkendő.
 A kapcsolást fedi betét is szalaggal
 van díszítve.

Fig. 1.

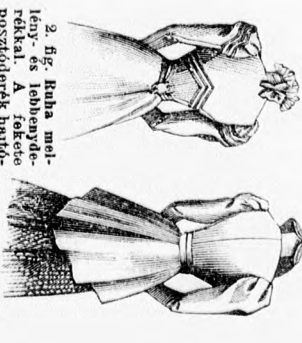
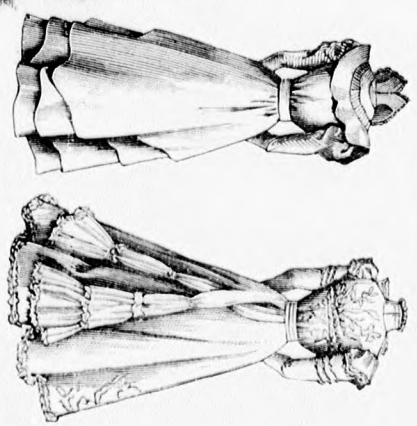


Fig. 2.

2. fig. Ruha mel-
 leny- és lebbenyde-
 szalaggal. A kapcsolást
 posztolodékok hajtják
 kájs feher mozdítva van borítva és
 paszomantái díszítve. Fekete, oldi a
 mellény fölött ecclacattal kapcsoló
 atlaszgy fogja körüli a derekat. A
 mellény és szoknya kockás kelme-
 hóli készíti. A mellény feher mozdít-
 betétet csipkétől ábrít.
 3. fig. Ruha mel-
 leny- és lebbenyde-
 szalaggal. A kapcsolást
 posztolodékok hajtják
 kájs feher mozdítva van borítva és
 paszomantái díszítve. Fekete, oldi a
 mellény fölött ecclacattal kapcsoló
 atlaszgy fogja körüli a derekat. A
 mellény és szoknya kockás kelme-
 hóli készíti. A mellény feher mozdít-
 betétet csipkétől ábrít.
 4. fig. Ruha mel-
 leny- és lebbenyde-
 szalaggal. A kapcsolást
 posztolodékok hajtják
 kájs feher mozdítva van borítva és
 paszomantái díszítve. Fekete, oldi a
 mellény fölött ecclacattal kapcsoló
 atlaszgy fogja körüli a derekat. A
 mellény és szoknya kockás kelme-
 hóli készíti. A mellény feher mozdít-
 betétet csipkétől ábrít.

Fig. 3.

Fig. 4.



lag és krepiliszból a díszítés. A sza-
 kettazeni díszszel készíti derék alól
 kapcsoló és itt krepiliszszal, egyrészt
 a hól a derék nem fedték, csipkével
 van borítva. A szoknya köténydíszet
 krepilisz és csipke fedi, hátnál krep-
 iliszszal és csipke fedi a szoknyára.
 Hisszallangok hullanak a szoknyára.

Utánnymás tilos.

DIVAT UJSÁG.

BUDAPEST. 1899. január.

A tulsó oldalon divatos hajtások.



Divatos hajviselet.

1-3. fig. Estebédre való fésülködés. Ha a hullámosra sütött haját hátul a tarkón szorosra fogtuk, a 60 cm. hosszú tinoset teknőshéj-fésűvel erősítjük kontyba. (1. fig.) Azután egy kis csomó fürttel töltjük ki a kontyot. (2. fig.) Teknőshéj-fésű szolgál dísz gyanánt.

4. fig. Díszes fésülködés. A haját magasra fésüljük, a fejtetőn szorosra megkötjük és magas, széles kontyba ren-

dezzük, a haj végét fürtökre sütvé. Szalagot és virágot alkalmazunk dísz gyanánt. A homlokhaját ferdén választjuk el és megsütvé, magasra felfésüljük.

5. fig. Divatos fésülködés. A hátsó haját magasra felfésülve szoritjuk meg és csak azután fésüljük hozzá a hullámosra sütött első haját. Az egészet azután könnyű magas kontyba rendezzük és egy forgót tűzünk bele.

A tulsó oldalon szines divatkép.