

A Divat Ujság megjelenik havonként kétszer, minden hó elején és közepén. Szerkesztősége és kiadóhivatala: Budapest, VIII. kerület, Rókk Sándor-utca 4-ik szám. Előfizetéseket csakis naptári $\frac{1}{4}$, $\frac{1}{2}$, $\frac{3}{4}$, és egész évre fogad el bármelyik hazai könyvkereskedés meg a kiadóhivatal.

negyed-
esztendőre **1 frt 10 kr** postai
szétküldéssel.

Minden számban szórakoztató melléklet és kétoldalas szabásminta-iv. Havonként színes divatkép és kézimunka-melléklet. A hónap második felében megjelenő számhoz felváltva a Tündér-Ujjak külön mintarajz-lappal, a Csuládi Monogram-Album lapjai és színes kézimunka-kép.

A divat.

Rendes dolog, hogy minden kissé föltünőbb divatos formát addig-addig javítanak, toldják, földják, hosszítják, bővítik, mignem annyira kiveszik a formájából, hogy a megteremtője ugyancsak alig ismerne rá. Így vagyunk most ezzel az ugynevezett szerpentin-fodorral. Az eredeti formában egy rendkívül jól álló toldaléka, dísz, kiegészítő része a divatos szoknyának, míg ma már egy tulságosan bő és hosszú, járás közben ide-oda kalimpáló kelmető-megnél alig egyéb. Az ilyen túlzásnak a mulhatatlan következése, hogy mihelyt valamely fölkapott divatos dolognak úgy szólván a paródiája kezd uton-utfélén hemzsegni, az eredetinek a megteremtője, vagy megteremtői, új dolgon törí a fejét. Így van ez most is. A szoknyák különböző toldalékai és díszítései lassan, de biztosan a tunika formáját kezdik fölölteni. Hogy mikor lép föl elszántan az új forma, hogy még a farsangon-e, avagy csak a tavasszal, azt ma még nem lehet tudni, de hogy jön, az bizonyosnak látszik.

Az eddig a csipőre tulsimán feszülő és csak lent bő szoknyaforma a kissé, hogyis mondjam csak, lenge alakuaknak ugy sem igen kedvezett. Azért is hajlottak a téli ruhák a hosszú lebbenyes derékek felé. A bálruhákön meg egy esarp, egy csokor könnyen fedi a hiányt. Hogy a bálruhák-ról szólunk, meg kell jegyezni, hogy szépeink nagyon hajolnak a klaszszikus felé, a mit magya-



Fig. Kalap paszomántfonalból.

rán pucérnak, gorombán meztelennek szokás nevezni. A nyak, a váll, a hát, a felső kar mind, mind leplezetlenül bámultatja magát. A keblet egy kis illuzió, e felett finom virág, rojt vagy széles selyemlevelű kinyílt virág védi csak egy kicsit a kíváncsi szem elől. A válon a ruhát egy-két sor gyöngy, egy kis lenge tüll, egy-két sor gyémánt tartja. Ugyancsak tökéletes legyen az asszony, a ki meri magát így mutatni, mert a mi felfogásunk szerint kissé szemérmetlen klasszicizmust csak azok engedhetik meg maguknak, a kiknek a szépsége elfelejteti velünk merészségüket. Jaj annak az asszonynak, a ki szigorú önbírálat nélkül, pusztán azért, mert divat, engedi szépsége hijját vagy túltétét közszemlére tétetni szabója által.

A mit az ideai farsangi divatban legjobban szerettek, az a hajviselet sokfélesége. Ma már nagyon, de nagyon tul vagyunk azon, hogy mindenkinek, akár hosszú, akár rövid a nyaka, angol kontyot kelljen a kupájában csavartatni, vagy pedig akár könnyű és bodros, akár nehéz és sima a haja, fűrt signonban kelljen viselnie — mert ez a kéréllhetetlen divat. Ma az egyik közepén választja kétfelé, a haját és rendes puffot fésül kicsi füle fölé, hogy éppen csak a gyémántfüggős, rózsaszínű fülcimpája lássék. A másik is kettéválasztja közepén a bodros haját s egy kissé szétfésüli, mintha nagyon szendének szánta volna arcát, de aztán egy merész mozdulattal emeli a szellős bodrosra égetett haját a két halántékáról a feje

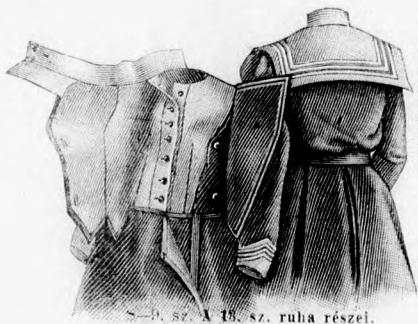


3. sz. Blúz fiatal leányoknak. Ehhez 10-11. sz. Szab., magy.: mintáiv XXI. sz., 131-138. fig. Kiegészítő szabásrészeket lásd a mintáivon.

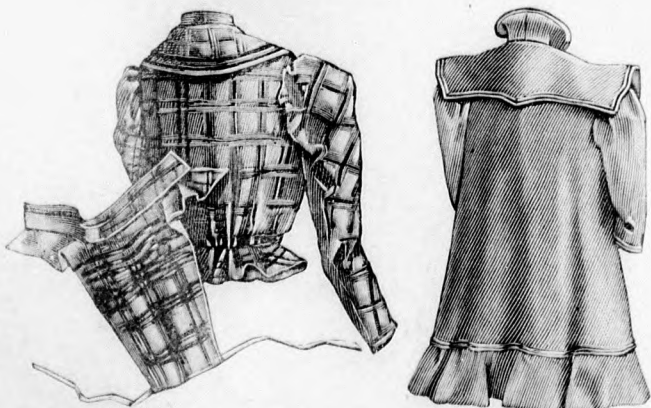
2. sz. Ruha 12-14 éves leányoknak. Szab., magy.: mintáiv XXI. sz., 121-130. fig.

tetejére. A harmadik féloldalt (bal) választja el, a balt rögtön felemeli, a többi haját pedig a homlok fölött széles hullámokban fésüli át, egészen a jobbik szemöldökét érintve vele és csak aztán emeli a végét szintén hátra. A negyedik nem választja el a haját, hanem felfésüli minden oldalról, azután kissé megereszti lazára és a tetejébe, de a legbujára hanyagul oda biggyeszt egy kicsi kis kontyot. A sokféle hajviselet csak egyben egyszemélyes, hogy hátul a nyakból mindenki felfésüli a haját, akár magas, akár kivágott ruha van rajta.

Ékszer sokat, nagyon sokat, még a soknál is többet enged meg a divat.
Ida.



3-4. sz. A 18. sz. ruha részai.



10-11. sz. A 3. sz. blúz ellenzője és háta.

12. sz. A 7. sz. háta.

1. sz. Kalap paszomántfonatból. A fekete paszomántfonatból készült kalap dróttal szegett karimája elől közepén csucosan lekonyul, kétoldalt pedig magasan fel van hajtva. Elöl fehér köcsaggal kiegészített, 11 cm. széles fekete atlasz-

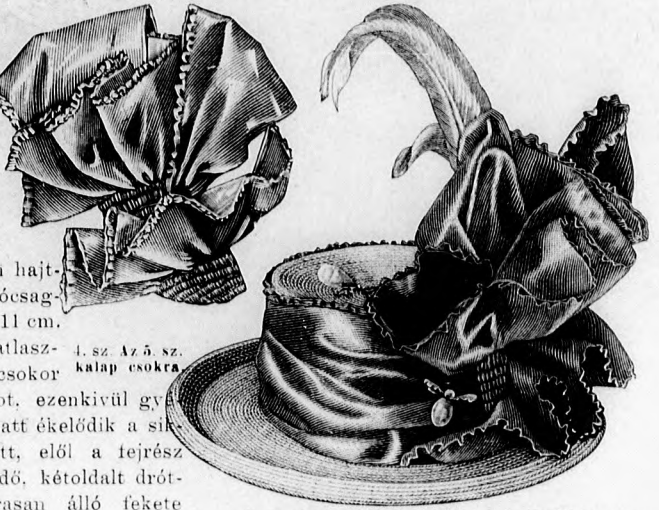
szalagból varrt csokor disziti a kalapot, ezenkívül gyémántutánzatú esatt ékelődik a szélesen elrendezett, elől a fejrész szélére nyelvezkedő, kétoldalt dróttal foglalt magasan álló fekete csipkediszbe.

5. sz. Szalmakalap serdülő leányoknak. Ehhez 4. sz. Az angol fonású szalmakalap domborúan felhajló karimája 7 cm. széles, feje 9 cm. magas. Ez utóbbi körül egész magasságában 15 cm. széles, felső szélén keskeny szalagbodorral szegélyezett élénk piros atlaszszalag helyezkedik. Az oldalt látható dísz két hasonló módon bodorral szegett, 60 cm. hosszú szalagvégből készül, melyek mint az a 4. képen látható, egyik hosszanti szélükön 5 cm. szélesen, 6 cm. hosszúságig behúzandók és egymás fölött varrandók a fejrészre. Az így nyert fodros tarajt beleékelte 15 cm.

hosszu kacsokkal egészítik ki.

Végül csinos tüket alkalmazunk a kalapra.

6. sz. Kötény 5-6 éves leányoknak. Szab.: mintáiv X. sz., 64-66. fig. A fehér batisztkötényke derekának elejét közepén a jelzésvonalak között keskeny szemközt fordított szegélyekbe varrjuk, az erre szükséges szövetet a kiszabásnál hozzászámítva. A hátsó derékrészt (65. fig.) gombolásra dolgozzuk. A nyakkivágást pikkelyöltésű pánt szegi, mely egyben 5 cm. széles himzett fodor levarrására is szolgál. A 30 cm. hosszú, 160 cm. bő kötényrészt kép szerint szegélyek díszítik. Alsó szélén 5 cm.



5. sz. Szalmakalap serdülő leányoknak. Ehhez 4. sz.



6. sz. Kötény 5-6 éves leányoknak. Szab.: mintáiv X. sz., 64-66. fig.

7. sz. Tavasz köpeny 8-10 éves leányoknak. Ehhez 12. sz. Szab., magy.: mintáiv XIV. sz., 75-83. fig.

széles könnyedén behuzott himzett sáv fut végig. Felső behuzott szélének a derékra való felvarrását keskeny rézsutesik takarja. Himzett lehajló sávval díszített zsebek, valamint derékban alkalmazott 6 cm. széles szövet kötőszalagok, melyek csokorban kötendők, egészítik ki a kötényt. A jelzés szerint behuzott ujjakat (66. fig.) lent 18 cm. bő, 2 cm. széles foglóbába erősítjük, melyet himzett fodor határol.

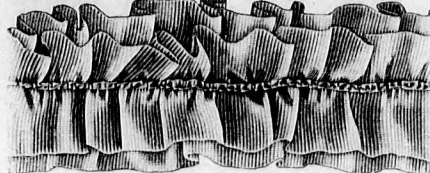
14. sz. Paszomántfonatból összeállított kalap magasan felhajtott karimával. Ehhez 15. sz. A sajátságosan alakított kalap elől csucosan hajlított, dróttal foglalt magas karimáját két paszomántszalag szegi. Hátral a karimán két 11 cm. széles sárga tafotaszalagvégből (mindegyik 30 cm. hosszú) varrt rozetta látható (lásd 15. kép), melyeket straszessatt (gyémánt utánzat) tart össze. E végből a szalagot egyik hosszanti szé-



13. sz. Ruha 11-13 éves leányoknak. Ehhez 8-9. sz. Szab., magy.: mintáiv IV. sz., 30-38. fig.



14. sz. Paszomátfonatból összeállított kalap. Ehhez 15. sz.



16. sz. Bodor ruhadísznek.

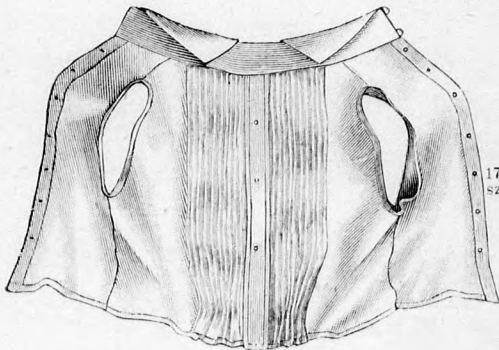
liszesikot erősítünk fel, melynek különböző hosszúságú végeit 6 cm. széles sárgás csipke díszíti. följébe ugyanilyen széles közökben 1 méter széles sárgás moárészalagot varrunk fel. A gallér szélét egészen a magas sarkokig könnyedén húzott csipke szegi, mely keskeny szalagból készült dus csokor alatt végződik.

26. sz. Öltözet sajtáságos szoknyaszabással és mellényvel. Ehhez 18. és 25. sz. Szab.: mintáiv XX. sz., 115-120. fig. Kiegészítő szabásrészeket lásd a mintáivon és magy. A szilvaszínű gyapjuszövetruhát hurkokkal megszakított sorokban felvart szőrgaland díszíti. A sajtáságos szabású szoknya mintáját a kis rajz 115. fig. adja; végig béléssel látjuk el, a fodorszerű alsórést pedig betéttel készítjük. A világos lilaszínű, hátul gombolt selyembluz mai ivünk (67-70. fig. szerint szabható (lásd a 18. képet). Elöl keskeny szegélyekbe és széles laposráncba varrjuk és álló, valamint lehajló gallérrészekkel látjuk el. A végig bélelt, elől betéttel ellátott zsaket szabását a 116. és 119. fig., az elől 1-1 ráncba eső hajtóka gallérét felében a 120. fig. adja. A gallért betét és felsőszövevettel béleljük, keresztet pontra téve berakjuk.

lén, valamint 3-3 cmnyi közöket hagyva, még kétszer erős zsinórbetét fölött átvarrunk és másik hosszanti szélétől 4 cmnyire fűrűn behúzzuk. A magasan felhajtott karima fölött sárga mákvirágból kötött magas csokor emelkedik, fekete kócsaggal kiegészítve. Elöl oldalt strasztüvel ékesített, dróttal támasztott csipkedisz látható.

16. sz. Bodor ruhadísznek. 1 cm. széles fekete selyemszalagra kép szerint ugyanilyen kétrét egymásra fektetett és a húzott szalagot varrunk fel, úgy hogy közepén betűzött bodrot képezzen, mely mindenféle célokra használható.

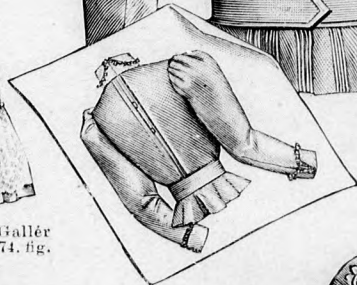
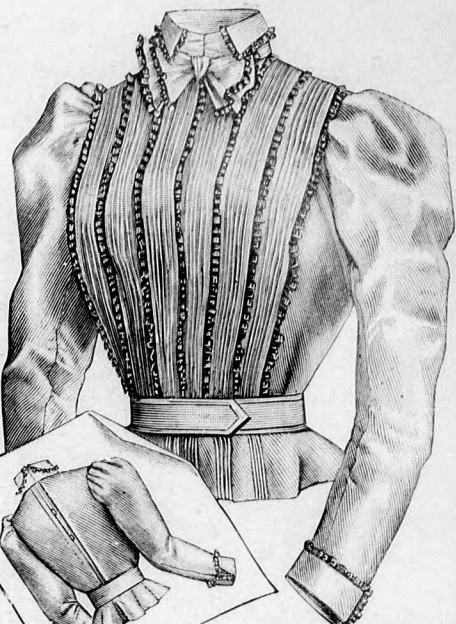
17. sz. Fisü krepliszból. Gallér szab. mintáiv XIII. sz., 17. fig. A krepliszszel takart, két csucsesal szabott állógallérra (74. fig.) ferdén bogozott átfogó alatt 55 cméter széles, 65 cm. hosszúsú krep-



18. sz. A 26. sz. ruha kiterített mellénye.



17. sz. Fisü krepliszból. Gallér szab.: mintáiv XIII. sz., 74. fig.



19-20. sz. Bluz hátulzárva. Ehhez hátkép. Szab. és magy.: mintáiv XI. szám, 67-71. fig. Kiegészítő szab.: lásd a mintáivon.



21. sz. A 30. sz. háta.

22. sz. A 40. sz. háta.

a zsaketre 75-től 81-en át 84-ig felvarrjuk és a pontozott vonal mentén kitérjük. Az új szabását január elején megjelent számunk 30. és 12. fig. adja.

27. sz. Ruha mellényrészekkel. Ehhez 24. sz. Szab.: mintáiv X. sz., 111-114. fig. Kiegészítő szabásrészeket lásd a mintáivon és magy. A világosszürke posztóruha szoknyájának felső, vekbe vágott része széles,



23. sz. A 26. sz. háta.

24. sz. A 27. sz. háta.

25. sz. A 28. sz. háta.

kerek szabású fodorra esik, a melyet belül a jelzővonal mentén varrunk a felső szoknyarészre, míg az ives alsó szél betétre helyezett selyemmel béleljük meg. Egyébként közönséges béléssel látjuk el a szoknyát. Számára a kis rajz 111. figurájának a) és c) mintája szerint 1-1 részt szabunk közepén végig egészben hagyva. A részek összeállítását a számjelzés mutatja. A szoknya felső szélét oldalt csipőbevarrással, hátul berakott ráncokkal szűkítjük. A jan. elején megjelent számunk 25-30. fig. után vágott bélésderekát először a 30 cméter széles elefantszínű ellenzővel borítjuk, mely a kapcsolást takarja. Erre a hasonlószínű gyapotpikéből készült, elől hurkok és gombokkal zárt mellényrészeket alkalmazunk a derékra. A mellény hátsó széléit a bélésderékra erősítjük, melyre hátul kapcsolt selyemsávval takart állógallér helyezkedik. Az előrészek a 115. fig. után a mellvarrások mentén bevágott hasitékkal készülnek, melyet szintén gombokra húzott zsinórkacsok tartanak össze. Az előrész meghosszabbított előli széle a szoknyáig ér; a hasitéktól az oldalvarrásig a szövetet a bélésre erősítjük, mely a szoknyára varrt, oldalt kapcsolt öv alá bujlik. A



26. sz. Öltözet sajtáságos szoknyaszabással és mellényvel. Szab.: mintáiv XX. sz., 115-120. fig. Kiegészítő szabásrészeket lásd a mintáivon és magy.

27. sz. Ruha mellényrészekkel. Ehhez 24. sz. Szab.: mintáiv XIX. sz., 111-114. fig. Kiegészítő szabásrészeket lásd a mintáivon és magy.

28. sz. Ruha vállgallérral és kettős szoknyával. Ehhez 25. sz. Szab.: mintáiv XVIII. sz., 107-110. fig. Kiegészítő szabásrészeket lásd a mintáivon és magy.



29. sz. Elegáns blúz zaketrészekkel. Ehhez 54. sz.

fekete bársonnyal és betéttel bélelt előli szélt a pontozott vonal mentén kitűrjük. Oldal és hátrészt egyben sima posztóval vonjuk be. Dupla bársonyból és betétből szabott egymásra eső dróttal foglalt gallérrészek veszik körül a nyakkivágást. Mindkét részt a megjelölt határig a 114. fig. szerint szabjuk.

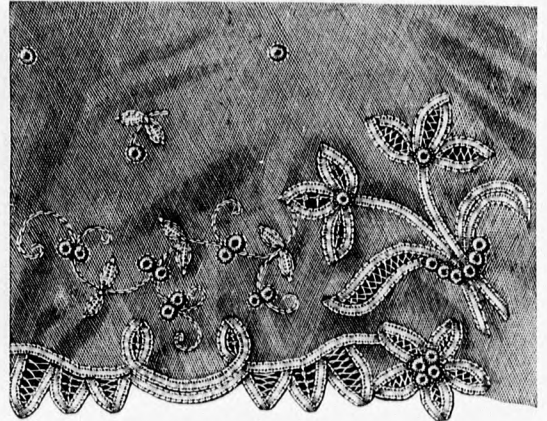
28. sz. Ruha vállgallérral és kettős szoknyával. Ehhez 25. sz. Szab.: mintáiv XVIII. sz., 107–110. fig. Kiegészítő szabásrészeket lásd a mintaívén és magy. A szoknyaszabásban nyilvánuló újítások határozottan a kettős szoknya, tunika vagy tunikaszerű dísznek szereznek érvenyt. Barna posztóból készül eredetünk két kerekűszabású fodorral díszített szoknya látható január közepén megjelent számunk 29. fig., a melynek felső fodrára a felvarrást takaró, oldalt kapcsolt rövid felsőszoknya esik (kis rajz 105. fig.). Széleit selyembéléspánt biztosítja, díszül apró üveggombokat varrunk rá, melyek a derékon ismétlődnek. A szoknya felső szélét csipőbevarrással látjuk el, hátul keresztet pontra téve berakjuk és a január elején megjelent számunk 1. fig. szerint szabott szoknyával közös lényöbe foglaljuk. A felsőszoknya balfelét csakis az előli középig szabjuk. A bélésderék, állógallér és ujjak szabását az említett mintaív 25–31. és 12. fig. adja. Az elejét hullámos vonalakkal mintázott barna bársonnyal díszítjük. Az állógallért hátulkapcsolt, berakott szövetszel takarjuk. A betéttel és selyembéléssel készült vállgallér (109. és 110. fig.) gallérszerű előli felső szélét barna bársonnyal béleljük. Oldalt 1–1 bevágás látható. A derék körül a szoknyára erősített posztóöv feszül.

29. sz. Elegáns blúz zaketrészekkel. Ehhez 54. sz. Az acélkék selyemblúz kép szerint récepipuralapon pillangóval, pikkelyvel és üveggövekkel gazdagon kivarrt, a hátulsó középig érő zaketrészek díszítik. Szélükön fekete keskeny bársonyszalaggal határolt 4 cm. széles fehér krepliszfodor fut végig. Az előli kapcsolt blúzbélést az előli széleken 28 cm. bő, fönt és lent behuzott gázrészek takarják, melyekre 12 cm. széles sárgás gipüresipke helyezkedik. Azután két-két bársonyszalaggal szeptett, acélosattal összerakott nyakkendővéget (slipsz) alkalmazunk díszül a derékra, a melyeket a jobb elejére felvarrunk és balra átkapcsolunk. A blúz előli, valamint hát- és oldalrészt egyben takaró felsőszövetét hosszanti szegélyesportokba varrjuk. A belső varrás mentén könyvedén behuzott felsőszövetűt vállsücsben szintén szegélyek díszítik. A kez körül duplaszövetből vágott kézelő látható. Ezt és a szintén dróttal szeptett gallérpántokat, valamint az állógallér 14 cm. széles selyemcsikját több sorban felvarrt keskeny bársonyszalag díszíti.

30. sz. Szalagból varrt csipke. Ehhez 31. sz. Fehér tüllalapon virágokat ábrázolva varrjuk fel a szalagot, a mintát körülhalkolt gyűrűkkel egészítve ki. Aldozáshoz járulók zsebkendőjére igen alkalmas ez a csipke, melynek egyik ágát a 31. kép eredeti nagyságban tünteti fel. A csipke eredeti széle különös figyelmet érdemel.

32. sz. Ruha vállgallérral áldozáshoz járulóknak. Szab. és hátkép: mintáiv XXV. sz., 151–152a. fig. Kiegészítő szabásrészeket lásd a mintaívén és magy. Az egyszerű fekete gyapjuszövetruha szoknyája, derékbelése, állógallérja és ujjai mai ívünk 112–115., 118. és január közepén megjelent számunk 119. fig. szerint szabandók; a derék fönt simán fektetett, hegyes kivágású felsőszövetet szegélyekbe varrt selyemellenző egészíti ki. Lent derékban a szövét ráncokat képez. A kissé áthajló jobb előrész széle épp úgy, mint a vállgalléré, ívekbe van vágva és galanggal foglalva. Dísz gyanánt atlaszszalagból varrt öv és csokor. A megbélelt, betétes vállgallér a 151. és 152. fig. szerint szabandó.

33. sz. Ruha áldozáshoz járulóknak. (Angol szabás.) Ehhez 57. szám. Szab.: mintáiv III. sz., 19–29. fig. A fekete kasmirruha egyszerű szoknyáját a kis rajz 19. fig. szerint szabjuk, oldalt csipőbevarrással, hátul huzott ráncokkal szűkítjük és keskeny lényöbe foglaljuk. A derék szabását a 20–29. fig. adja. Elő-, oldal- és hátrészt számok szerint összeállítva, a betéttel és bélésel ellátott előli díszrészszel takarjuk, a mely az állógallér mentén is folytatódik. Miután fönt a bevarrást rajta megcsináltuk, jobboldalt a deréka felvarrjuk és balra átkapcsoljuk. Azután kép szerint makkkalaku gombokat varrunk fel rá. A selyemmel bélelt lebbenyt a jelzővonal mentén varrjuk fel a deréka, bal felső széle azonban annyira szabadon marad, hogy a díszrész alá bujjék, a mely fölött azután kapcsoljuk.



30. sz. Szalagból varrt csipke. Ehhez 31. sz.

34. sz. Ruha magas gallérral áldozáshoz járulóknak. Szab. és hátkép: mintáiv V. sz., 39–41a. fig. Kiegészítő szabásrészeket lásd a mintaívén és magy. A fekete tafetaruha magas gallérját fekete selyem paszomántfigurák díszítik. A toldott fodorral készült szoknya szabását a kis rajz 39. fig. adja. Bélésderék, állógallér és ujjak január közepén megjelent számunk 13–16., 18. és 19. fig. szerint szabandók. Hat- és oldalrészeket egyben fönt sima, lent ráncos, az előrészeket pedig fönt és lent huzott felsőszövet takarja. A derékat egy

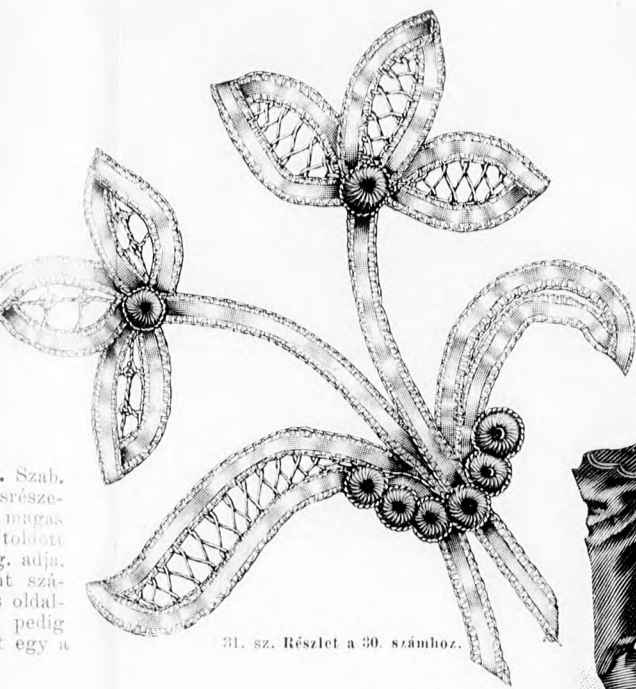


36. sz. Ruha kettős hájtökával. Ehhez 41. sz.

37. sz. Posztóruha bársonnyal.

38. sz. Ruha kabátzerű derékkal és paszpoldiszszal. Szab. és hátkép: mintáiv II. sz., 8. 1a. fig. Kiegészítő szabásrészeket lásd a mintaívén és magy.

39. sz. Elegáns gallér szalag. Ehhez 21. sz.



31. sz. Részlet a 30. számhoz.

32. sz. Ruha vállgal-
terrel áldozáshoz
járulónak. Szab.
és hátkép: mintaiv
XXV. sz., 151-152a.
fig. Kiegészítő szá-
básrészeket lásd a
mintaivén és magy.



33. sz. Ruha áldozáshoz járuló-
nak. (Angol szabás.) Ehhez
55. sz. Szab.: mintaiv III. sz.,
19-29. fig.

34. sz. Ruha magas gallérral áldozáshoz járuló-
nak. Szab. és hátkép: mintaiv V. sz., 39-
41a. fig. Kiegészítő szabásrészeket lásd a
mintaivén és magy.

35. sz. Kabát áldozá-
shoz járulónak. Szab.
és hátkép: mintaiv I.
sz., 1-7a. fig.



36. sz. Elegáns gallér szalagdiszszel.
Ehhez 21. sz.

40. sz. Zsákkabát elütti posztórátéttel. Ehhez 22. sz. Szab.: mintaiv VIII. sz.,
53-59. fig. Kiegészítő szabásrészeket lásd a mintaivén és magy.



41. sz. A 36. sz. háta.

a szoknyára erősített, elől oldalt kapcsolt tafotafóv veszi körül. A felsőujj felsőszövege váll-
csucsban a mintánál 3 cm-rel magasabbra veendő. A kemény betétes selyemmel bélelt magas
gallért a 40. és 41. fig. szerint szabjuk és a derékra erősítjük.

35. sz. Kabát áldozáshoz járulónak. Szab. és hátkép: mintaiv I. sz., 1-7a. fig. A fekete
seviókabát elől az alsó szélig folytatódó díszrészt, valamint a kivágást körül fogláló hajtóka
gallérját fekete gyapjúgaland szegélyezi. Miután az 1., 3-5. és 7. figurát a behajtással kiegé-
szítettük, az 1-6. fig. szerint 2-2 részt szabunk, a 7. fig. után pedig az alsóujj vonalával az
ujjakat. Az 1-4. figurát számok szerint összeállítjuk (az 1. figurán a mellvarrás és nyak
bevarrása figyelembe veendő) és hátul a lebonyon a) keresztet a) pontra és keresztet pontra
teszünk. A kabátot elől és lent köröskörül, az ujjakat a kéz körül keskeny selyemcsikkal
béleljük és a díszrészt, valamint a hajtóka gallért betéttel és selyem-
béllel látjuk el. Miután a díszrészt az elejére fölféreltük, a kettős
szélre a hajtóka gallért rávarrjuk. A kabát rejtett gombokkal zárul.

36. sz. Ruha kettős hajtókával. Ehhez 41. sz. Eredetünk fekete kék
csikos gyapjúszövetből, disze világos lilaszínű tafotafóból, fekete selyem-
ből és acélsattokból készült. A rövid derék a toldott fodorral kiegészi-
tett szoknya fölött kapcsolódik, alsó szélét rézsut selyemcsik övezi, elől
három acélsatt zárja. A kissé ráncos világos lila tafotafomellényre fent
sárgás krepeskor helyezkedik, melynek bogra kötött végei derékkötésig
érnek. A mellényt takaró buggyos felsőszövetrészek széle kettős hajtó-
kával áll kapcsolatban, a lilaszínű alsóra fekete selyemhajtóka esik: a
lila selymet fehér kordelráttel határolt keskeny plissé foglalja körül.
Ugyanígy teszünk a kézelőre, állógallérra és gallérdiszre is.

37. sz. Posztóruha bársonnyal. A szoknya kiegészítő betétrésze, az
ujjak, a derék felsőszövegeinek mellső részei tarka mintás bársonyból
készülnek, maga a szoknya, valamint a derék előli és ugyanígy szabott
hátsó díszrésze, szintegy a karöltőhöz illeszkedő vállrészeket barna posztó-
ból. A sárgás, himzett csipkéből készült vállpánt, mely az előli dísz-
részszelet balra átkapcsolódik, hasonló állógallért nyer. A felsőszöve-
szoknyán oldalt hasíték látható, melynek szélein erős barna paszománt-
galand fut végig. Ez utóbbi fent figurát képez, a derekat elől és hátul
kép szerint díszíti: szintegy a vállrészeket is. Oldalt csokor alatt kap-
csolt, berakott barna atlasz-öv veszi körül a derekat.

38. sz. Ruha kabátszerű derékkal és paszpoldiszzel. Szab. és há-
kép: mintaiv II. sz., 8-18a. fig. Kiegészítő szabásrészeket lásd a minta-
ivén és a magy. A sötétkék posztóruha felsőszövege szoknyájának elől
találkozó részeit, a derekat lent paszpolszerűen alkalmazott galand sze-
gélyezi, ugyanilyen borítja a derék előli és hátsó varrásait is. A bélés-
szoknya, melyet a menyire a kerek felsőrészek szabadon hagyják, sima
felsőszöveggel borítunk, január elején megjelent számunk 1. fig. szerint

szabható. A felsőszövet szoknya a kis rajz 8. fig. szerint készül: felsőrészt a felső szélétől a második vonalig, a középsőt az elsőől a negyedikig és az alsórészt a harmadik vonaltól az alsó szélég veszzük. Azután a részeket az első és harmadik vonal mentén egymásra tűzzük, az alsórészt a vonal mentén tűzősorról díszítjük és a felsőszövet szoknya felső szélét csipővarrásokkal és egy hátul kereszt és pont szerint berakott laposráncal szűkítjük. A felső szoknyát a bélésből valóval közösen keskeny lénzöbe foglaljuk. Az elől gombolt, végig selyemmel bélelt, az 1. előrészen és a lebnyen közvászonnal ellátott derek szabását a 9-18. fig. adja. Az állógallér, valamint az arra vonal és számok szerint felvarrt magas gallérrész, melyet, miután kívül többszörösen áttűztük, belül bársonnyal borítunk, kemény betétet nyer. Az 1. hátrészt a lebnyen a pontozott vonal mentén behajtuk és betűs keresztet a 2. hátrész betűs pontjára téve berakjuk. Az ujjak mintáján a belső vonal az alsóujjra vonatkozik; felső rártartott szélet vonal és számjelzés szerint helyezzük a felső rész alá. A felsőujjra helyezkedő vállrészeket az ujjal együtt varrjuk be. A felsőbbek mintája a 18. figurán meg van adva.



42. sz. Ruha princezz (egyben szabott) felsőruhával. Ehhez 44-46. sz. szab., meggy.: mintáiv XVI. sz., 91-98. fig. Kiegészítő szabásrészeket lásd a mintáivén.

42-46a. fig. Kiegészítő szabásrészeket lásd a mintáivén és magy. A lila fehér sávos gyapjuszövetruha kettős szoknyáját, ezenkívül derekát, részint keresztvezető vonalak alakjában, részint pedig a széleken végig vezetve 1 cm. széles lilaszínű paszomántgaland díszíti. A bélés szoknya szabását január elején megjelent számunk 1. fig. adja. A mennyire a felsőszövet kifaltsani engedi, felsőszövetvel borítjuk. A kis rajz 42. fig. szerint szabott felsőszoknyával az előbbi közös lénzöbe foglaljuk, megelőzőleg azonban a felsőszoknyában csipőbevarrásokat készítünk, azután hátul kereszt és pont szerint berakott, a törés mentén letűzött és apró paszomántgombokkal díszített laposráncba rendezzük. A szoknya lénzójét elől esacsba varrt, 6 cm. széles, berakott lila atlaszszalag takarja, mely csatlakapcsolódik. Az elől kaposolt bélésderek, a nélső és felsőszövetűj szabását jan. elején megjelent számunk 25-28., 30. és 12. fig., a hátul kaposolt állógallérét január közepén megjelent számunk 18. fig. adja. A bélésderek oldal- és hátrészt egyben a közepén szemközti ráncokba rakott felsőszövet takarja. Az előrészt a jobboldalt felvarrt, hála átkapcsolt



47. sz. Ruha kettős szoknyával és galanddíszszel. Szab. és hátkép: mintáiv VI. sz. 42-46a. fig. Kiegészítő szabásrészeket lásd a mintáivén és magy.

39. sz. Elegáns gallér szalagdíszszel. Ehhez 11. sz. A világoslila ripszgalér könnyű vatta felett áttűzött tafotabélést és kép szerint felvarrt, 1 cm. széles huzott atlaszszalagdísz nyer, mely a két selyemmel bélelt fodor telvarrását is takarja. A magas gallér duplaszövetből és vászonbetétből készül, felső szélén tollprém fut végig. A felső galléron kívül 15 cm. hosszsan varrjuk fel a zárásra szolgáló kapesokot.

40. sz. Zsákbabát elütő posztórátéttel. Ehhez 22. sz. Szab.: mintáiv VIII. sz. 53-59. fig. Kiegészítő szabásrészeket lásd a mintáivén és magy. A rejtve gombolt világos divatszínű zsákbabásu posztókabát szelűgő, valamint vállgallérját, ugyszintén az ujjakat a kéz körül fehér posztórátét díszíti, melyre itt-ott fehér paszomántfigurákat varrunk fel. A közvászonnal készült hátrészt szelűgő gallért belül szürkésbarna bársonnyal takarjuk, az előrészeket 20 cm. szélesen betétre helyezett felsőszövettel béleljük alá. A kabát szabását az 53-59. fig. adja; az 53. figurán a behajtás kiegészítendő. Az előrészeket a rövid bevarrást és az 5 cm. széles betéttel bélelt nyelvpánttal takart zsebbevágást megcsináljuk. Az ujjak felső kerek széle bevarrásokkal van szűkítve, szabásukat január elején megjelent számunk 95. fig. adja.

43. sz. Kalap (toque) virágdíszszel. A telete szalmafonat csikokból készült sikkes kalap magasra emelt bal karimáját struetólhoz hasonlóan alakított ibolyafüzér díszíti. A karimát kettős batiztosik szegélyzi. A virágdísz alatt telete tafotaszalagból varrt kockát és csipkedíszét erősítünk a kalapra.

47. sz. Ruha kettős szoknyával és galanddíszszel. Szab. és hátkép: mintáiv VI. szám,



45. sz. A 42. sz. ütőzet szoknyája.



44. sz. A 42. sz. ruha ujjá külön.



43. sz. Kalap (toque) virágdíszszel.

ellenző takarja, melynek a 43. fig. szerint szabott bélését fönt behuzott, a huzás alatt szabadon kiugró és derékban ismét huzott fehér gyapjuszövetvel borítjuk. Hasonló anyagból készül a vállon látható pánt (44. fig.), melyhez a fent és lent vonaljelzés szerint behuzott felsőszövetet hozzávarrjuk (45. fig.). Ehhez készült a duplaszövetből vágott, a pontozott vonal mentén ki-tűrt, betétes hajtóra (46. fig.) és az ujj díszes vállcsucson és a kéz körül. A hajtókán gombdísz látható.

52-53. sz. Vállon gombolt ing szegélyes vállpánttal és nadrág hülgyeknek. Szabás: mintáiv IX. szám, 60-63. fig. A finom sifoning vállpántját megelőzőleg keskeny hosszanti szegélyekbe varrt sifonból a 63. figura szerint szabjuk közepén végig egészen hagyva. Az előli és hátsó ingaljt a rövidítve

adott 62. figura szerint szabjuk, az oldalvarrás mentén 97 cm. hosszú, az alsó bőséget 96 cm-ig véve; az ingalj előli kivágása meg van adva. Az előli vállpánthoz jelzés szerint himzett betétet varrunk és ehhez a közepétől csillag behuzott előli ingaljt hozzáillesztjük. A hátsó kivágást közepétől duplapontig úgy behuzzuk, hogy az előli vállpánthoz illeszkedjék, bár valamivel magasabbnak kell lennie. A felső kivágáson, váll- és karlító mentén 2 cm-éter széles himzett sáv fut végig. A vállak gombbal zárulnak. A szegélyes fodor a nadrágot az inghez illővé teszi. Számára sirtingből a 60. fig. szerint az elejének felső és alsó eltérő vonalát figyelembe véve, két részt szabunk közepén végig egészen hagyva. Alsó szélére jelzés szerint himzett betétet varrunk, melyhez a 4 cm-éter hosszan keskeny szegélyekbe varrt, ezentul szabadon kiugró 10 cm. széles himzett fodrot illesztjük. A huzókoreca dolgozott és a 61. fig. szerint duplaszövetből szabott lénzö a nadrág felső behuzott szélének szolgál foglalatul. A himzett betét és csipke vert vagy horgolt csipkével pótolható.

56. sz. Fésülködő köpeny. Szab.: mintáiv XV. sz. 84-90. fig. A batizsifonköpeny vállpántját a kabát előli szélén is folytatódó 3 1/2 cm. széles himzett betét szegélyzi. Hasonló betétet ékelünk ázsúr az ujjakba, még pedig az alsó szélétől 3 cm-éternyire. A vállpánt betétjéhez 10 cm. széles himzett fodor illeszkedik, mely az ujjak alsó szélén is végig fut (a vállpánt 100, az ujjaké 194 cm. hosszú legyen). A nyakfogalót himzésből vágott gallér takarja. A vállpánt előli széle, valamint a köpenyrészen lévő himzett

48. sz. Ruha nyelvszerű pántokkal díszítve. Szab., hátkép és magy.: VII. sz. 47-52a. fig. Kiegészítő szabásrészeket lásd a mintáivén

betéhez 2 1/2 cm. széles alsó pántot és hasonló szélességű laposráncot varrunk ki, a gombok tehát a színén is látszanak. A nyakfogalón megerősített színes szalagot elől esokorba kötjük. A köpeny számára a 84. és 85. figurát a kis rajz szerint meghosszabbítjuk és a 84. és 86. fig. után 2-2 részt, a 85., 87-89. fig. szerint 1-1 részt, a 90. fig. után pedig két részt vágunk közepén végig egészen hagyva. Az ujjakat a varrás mentén 31-től duplepontig 14 cm. hosszúságig behuzzuk és ezt a var-



50. sz. A 62. sz. háta



51. sz. 63. sz. háta

rást keskenyen befoglaljuk. A jelzés szerint behuzott köpenyrészek jelzés szerint varrandók a vállpánthoz. A fönt csillagtól csillagig behuzott ujjak 31-ét 31-re téve illeszkednek a karöltőbe. A gallért 28-tól 29-ig, a köpenyrészt pedig 26-tól 27-ig varrjuk a foglaló kettős széle közé és a lehajlógallér formájához képest a himzett esikben

bevarrást csinálunk. Az előli és hátsó vállpánt, valamint a köpenyrészek mintájának előli szélén a jelzés a himzett bőrtére vonat-

kozik, a mely alól a szövet kivágandó. A himzést vert vagy horgolt csipke helyettesítheti.

59. sz. Ruha lebhenyes derékkal. Ehhez 58. szám. Szab.: mintáiv XXIII. sz., 139-146. fig. Kiegészítő szabásrészeket lásd a mintáivén és magy. Az egyszerű öltözet tűzessorokkal díszített piros gyapjuszövetből készül.

Az alsó szélén ivekbe vágott derékat a kis rajz 139. fig. a) b) és c) mintája szerint szabott szoknya fölött viseljük. A sima felsőszövetvel bevont 144. és 145. fig. szerint szabott derékrészekhez, melyeket számok szerint összeállítunk, a közepén végig egészben hagyott, balra átkapcsolt ellenző illeszkedik. Ez utóbbit szegélyekbe varrt fehér selyem takarja. Az oldalt kapcsolt állógallér (január közepén megjel. számunk 54. fig.) a meddig az ellenző ér, fehér selyemmel vonjuk be, azon túl felsőszövettel. Ezt, valamint a belefoglalt apró nyelvpántokat (146. fig.) tűzessorok díszítik. A január elején megjelent számunk 30. és 12. fig. szerint szabott sonkaújjat tent a vállsúcson épp oly tűzés díszíti, mint a szoknya és a derék alsó szélét. A tűzés igen pontos és szép legyen.

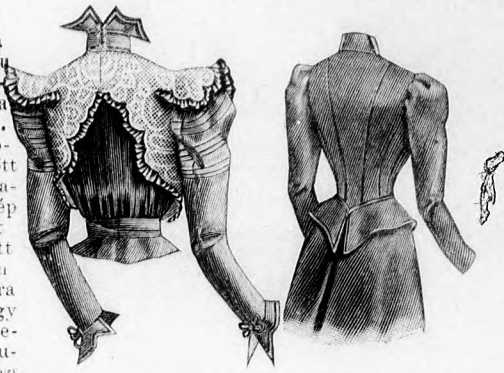


52-53. sz. Vállon gombolt ing szegélyes vállpánttal és nadrág holtyéknek Szabás: mintáiv IX. sz., 60-63. fig.



56. sz. Fésülködő köpeny. Szab.: mintáiv XV. sz., 84-90. fig.

61. sz. Figura domboru galandból ruha felékre.



54. sz. A 29. sz. háta.

55. sz. A 23. sz. háta.

62-63. sz. Sétaruha bársony- és atlaszdiszszel. Ehhez 50-51. sz. Szab.: mintáiv XVII. sz., 99-106. fig. Kiegészítő szabásrészeket lásd a mintáivén és magy. A kabáttal és a nélkül vise-

hető fekete posztóruha szoknyáját kép szerint lila tükörbársony és fekete atlaszfigurák díszítik, melyeket a szoknya megfelelő kivágásai alá tűzünk; ezenkívül zseniliacsikokat és pettyeket alkalmazunk a szoknyára díszül. A végig bélelt harangszabásu szoknyát a kis rajz 99. fig. után vágjuk, melyen a dísz rajza is látható. A hasíték a baloldalra esik; előli szélét 5 cm. széles alsó pánttal toldjuk meg. A szoknya csipőbevarrással szűkített felső szélét hátul keresztet pontra téve 7 cm. méter hosszán betűzendő ráncba rendezzük és keskeny lényöbe foglaljuk. A csak kevés- sel derékkötésen alul érő, előli kapcsolt béleldereket, az állógallért, belés- és felsőszövetujjat január elején megjelent számunk 25-30. és 12. fig. sze-

rint szabjuk. A hát- és oldalrészt egyben takaró, lent könnyedén ráncolt felsőszövet fekete atlaszból való az előli rész a karöltő és oldalvarrás menté átkapcsolódik (100. fig.) mindkét rész közepén varrás esik (láthatatlan öltésekkel). Az apró acélgombokkal díszített előli felsőszövetet kiszabás előtt a sima jelzésvonalak mentén három csoportba osztott szegélyekbe varrjuk. Alsó szélét keresztet pontra téve berakjuk, a felsőre pedig a vállpántgallért varrjuk (101. fig.). Ez utóbbi épp úgy, mint a hátul kapcsolt állógallért takaró felsőszövet, sarga gipürcsippkével takart fehér atlaszból készül és három sor 1 cm. méter széles fekete bársonyszalaggal van díszítve. A gallér alsó szélére jelzés szerint a 102. fig. szerint szabott alsó rész pántjai felnyulnak. Ez zsenilia, selyem és acélgöngyökkel kivarrt lila bársonyból és a külső szélén végigfutó, a sima jelzésvonalig keskeny szegélyekbe varrt fekete atlaszból van összeállítva. Széleit hengeren szegjük. A derék alsó szélét előli-hátul csucsa varrt, 3 cm. széles szegélyes atlaszszál takarja. A felsőszövetujjat vállsúcson és a kéz körül kép szerint szegélyesoportok díszítik. A csakis nyakon kapcsolt selyembélésű kabát előli szélét a mellvarrásig közzáson és felsőszövettel béleljük; szabását a 103-106. fig. adja. A közzáson és lila bársonnyal bélelt hátrészi gallér szabását mai ívünk 57-59. fig. adja. A kabát elején a rövid bevarrást és a mellvarrást megcsináljuk és a pontozott vonal mentén kitérjük. A kabátújj szabását január elején megjelent számunk 95. fig. adja. A kabát iverzett szélét letűzzük. Az ujjak az elő- és hátrészre szoknyához hasonló tükörbársony és atlaszfigurák alkalmazunk a színt gyanánt az emlitett színekből mely összeállításnak a jeldivat különöse kedvez.



57. sz. A 60. sz. háta.

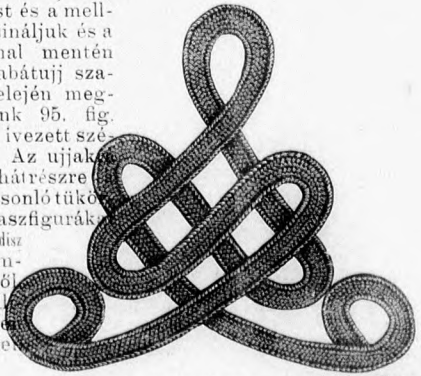


58. sz. A 59. sz. háta.



59. sz. Ruha lebhenyes derékkal. Ehhez 58. sz. Szab.: mintáiv XXIII. sz., 139-146. fig. Kieg. szabásrészeket lásd a mintáivén és magy.

60. sz. Ruha szoros derékkal. Ehhez 57. sz. Szab.: magy.: mintáiv XXIV. sz., 147-150. fig. Kieg. szabásr. lásd a mintáivén



61. sz. Figura domboru galandból ruha felékre.



62-63. sz. Sétaruha bársony és atlaszdíszszel. (Kabát nélkül.) Ehhez 50-51. sz. Szab.: mintáiv XVII. sz., 99-106. fig. Kiegészítő szalásrészeket lásd a mintaívén és magy.

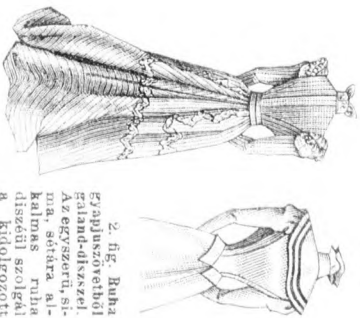
Felölös szerkesztő: Csepreghy Ferencé. Kiadótulajdonos: Rákosi Jenő Budapesti Hírlap ujságvállalata (igazgató Zilahy Simon). Budapesti Hírlap nyomdájs.

A mai nyolcoldalas fólaphoz színes divatkép, kézimunka- és szórakoztató melléklet, valamint szabásmintaiv van csatolva.



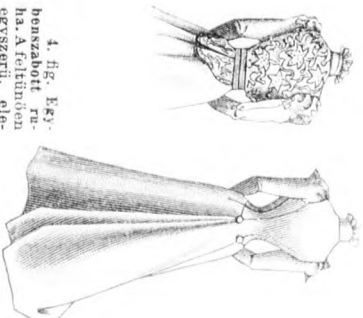
1. Fig. Alkalmi ruha csipkebetéttel. A könnyű súlyarányú beékeléssel, csekély csipkebetétet díszíti, a melynek bodros ellenzőjét hosszúság, keskeny túllátszóval szegélyezett hátsónyílással egészíti ki. Ezenzen hátsónyílás a gallérleírt és övvel készült nyitott derek ujakra a folyó alatt tüllpíszet varrtunk.

Fig. 1.



2. Fig. Bába ruhájának a vállánál a gallérleírt és övvel készült nyitott derek ujakra a folyó alatt tüllpíszet varrtunk.

Fig. 2.



3. Fig. Bába ruhájának a vállánál a gallérleírt és övvel készült nyitott derek ujakra a folyó alatt tüllpíszet varrtunk.

Fig. 3.

Fig. 4.



Divatos hajviselet.

1. fig. Társaságba való hajviselet. A hajat hátul a fej bubján kötésbe szorítjuk és az előli hajat hozzá erősítjük. Azután a hajból könnyű puffokat sodrunk. A hullámosra süített végek apró fürtökbe rendeztetnek, melyeken szalag fűződik át. A fürtök közé fésű vagy nyíl ékelődik.

2. fig. Báli hajviselet. Ezt is úgy kezdjük, mint az elsőt, csakhogy nem puffokba rendezzük a hajat, csak apró fürtökbe és szalagdisz helyett gázrozzettát alkalmazunk, mely elé csokrot tűzünk. A homlokhajat nagy hullámokba sűtjük.

3. és 4. fig. Társaságba való hajviselet. Miután a hajat a fej bubján kötésbe szorítottuk, szalaggal átfűzött fonatban koronaszertűen a fejre tűzzük. A fonat mögé néhány könnyű fürtöt, eléje virágot alkalmazunk.

5. és 6. fig. Diszes báli hajviselet. Az egész hajat magasra felfésűljük és egy hozzákötött vendégtinestől magasan álló csokrot készítünk. A tincs végét a saját hajjal összefogva, a belőle bubosan felfésűlt előli haj mögé helyezett széles csokrot csinálunk, föléje drótra fűzött apró fürtösomót tűzve. Kisebb túllrozották és tollak szolgálnak dísz gyanánt.

A tulsó oldalon szines divatkép.