



A Divat Ujság megjelenik havonként kétszer, minden hó elején és közepén. Szerkesztősége és kiadóhivatala: Budapest, VIII. kerület, Rókk Sándor-utca 4-ik szám. Előfizetéseket csakis naptári 1/4, 1/2, 3/4, és egész évre fogad el bármelyik hazai könyvkereskedés meg a kiadóhivatal.

negyed-
esztendőre **1 frt 10 kr** postai
szétküldéssel.

Minden számban szórakoztató melléklet és kétoldalas szabásminta-iv. Havonként színes divatkép és kézimunka-melléklet. A hónap második felében megjelenő számhoz felváltva a Tündér-Ujjak külön mintarajz-lappal, a Családi Monogram-Album lapjai és színes kézimunka-kép.

A divat.

Vége a farsagnak, a mely némelyek szerint fényes, mások szerint nyomorúságos volt az idén. A kétféle megítélést persze csak úgy kell érteni, hogy a kik jól mulattak, azoknak fényes, a rosszul mulatóknak pedig nyomorúságos volt minden. Ha az idén kifejtett, mondhatnám túlzott luxus szerint ítélek, akkor a szó szoros értelmében fényes volt a farsang, mert soha annyi hű, ragyogó, csillogó, villogó holmit nem aggattak asszonyok és lányok magukra, mint épp az idén. Szinte csak elvétve látott az ember egy fénytelen, de a szemnek annál jól esőbb ruhát. De hát ne pöröljünk. Mindennek meg van a maga jogosultsága és végre a hű csillogás szeretetének is ki kell tombolnia magát, még jó, ha csak ruhában, annál biztosabb a visszatérés a szerényen széjhez. Szerényen széjpről és a lezajlott farsangról, tudj' isten, hogy, hogy nem, a menyasszonyi ruhára téved a gondolatom. Mondok mit adjon az ember farsang végére? Mi érdekelhetné a mamákat és leányokat legjobban és ime eszembe ötlök a menyasszonyi ruha, a maga leányos egyszerű bájában. Mert hála az égnek, noha bál és egyéb ruháink a sok szerpentintől és egyéb folortól már olyanak, hogy azt sem tudjuk nonsokára, hogy melyik az alja, melyik a föle, eddig a menyasszonyi ruha fenséges egyszerűségét és simaságát még a mindenható divat sem meri megbolygatni. A menyasszonyi ruhának még a szoknyáját sem szabad a legújabb divat szerint serpentin formára vágni, megmarad a régi szerény és az alakot legjobban emelő félangolos szoknyának, akár külön, akár egyben-szabott formában. A ki a takarékoságot kénytelen mindenek fölött szemelőtt tartani, az a menyasszonyi ruháját külön hozzágomolható uszálylyal fogja ma is készíttetni. A dísz egy kevés csipke, egy kis krep, egy kis szalag és virág, mindenből kevés és a menyasszony egyéni ízlése szerint alkalmazva. A fátyol hossza mindig a ruhához iparkodik. A ruha maga elefántesontszínű vagy hófehér szatén dűsesz, szür a gro cotelé (vastagszálu fényes selyem) vagy egy armür nevű selyemből készül. Mind a három nehéz, szép ráncba hulló színes selyem.



1. sz. Bársonybluz lebbennyel. Ehhez 52. szám. Szab.: mintáiv XVIII. sz., 108-112. fig. Kiegészítő szabásrészeket lásd a mintáiven és magy.

2. sz. Bluz tamburirozással és övet utánozó szegélydíszszel. Ehhez 19. sz. és a szegélyek kivitele a 20. képen. Szab. és himzés mintája: mintáiv XV. sz., 89-91. fig. Kiegészítő szabásrészeket lásd a mintáiven és magy.

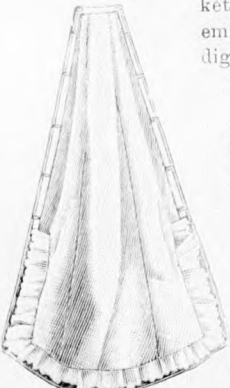
3. sz. Öltözet bársonydíszszel. Ehhez 47. sz. Szab.: mintáiv XVI. sz., 95-100. fig. Kiegészítő szabásrészeket lásd a mintáiven és magy.

A moiré antik és nagyvirágú damaszt, magyarán kamuka, megmarad a mamák és nászasszonyoknak. De a menyasszonyi ruhákkal foglalkozva, gondol a divat a kora tavaszi ruhákkal is. Első a téli bundát követő tavaszi felöltő. A fiatalság nem szerette sohasem a sok ráncu, sok fodru gallért, akár rövidebb, akár hosszabb kiadásába és kerülte. Ezen a tavaszon aztán ugylátszik, hogy végképpen megváltik tőle és visszatér a rövidkis prém vagy csak prémezettkabátkához, amelyek-

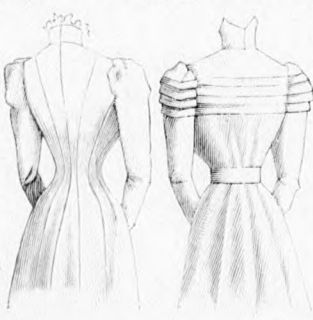


4. sz. Menyasszonyi öltözet *princesz-szabással*. Ehhez 5. sz. Szab.: mintáiv I. sz., 1-5. fig. Kiegészítő szabásrészeket lásd a mintáivon és magy.

A szélességen fel és letűrt karimájú filckalap alapszíne fekete, szürke, barna és egy bizonyos kékes-lila. Diszük structoll, bársony és egy kis prém. A ragyogó, kérkedő hamis gyémántesattokat egy fénytelen, nehéz aranyat mutató sima csatt váltja fel rajtuk. A kalap színben, hacsak a diszítése színében is, lehetőleg a ruháéval egy legyen; a mit annál könnyebb elérni, mert a ruhát is rendszeren két-háromféle diszszel, gallérral, övvel, közelővel látja el az ember, hogy többféle képpen viselhesse. A ruhaderék eleje mindig nyitva van, kihajtása alatt egy vagy kétféle mellénybeté-



6. sz. Az 5. sz. uszálya belőlől.



7. sz. Az 5. sz. háta.

8. sz. A 4. sz. háta.

5. sz. Menyasszonyi öltözet *felgombolt uszálytal*. Ehhez 6-7. sz. Kis rajz az uszály kiszabásához: mintáiv XII. sz., 72. fig. Kiegészítő szabásrészeket lásd a mintáivon és magy.

nek a magas gallérja azonban, nehogy télies legyen a rövidke bunda, merő csipkéből készül. A mellény kivágását aztán még vagy sima kemény ingbetét és gallér, vagy pedig krep és csipkeszített vagy nyak-kendő tölti ki. A bluz ma is akár utcai akár házi ruhának egyformán divatos és kedves kiegészítő része, feltéve, hogy lehetőleg egyforma színe legyen a szoknyával, de egészen más a szövete.

Ida.

1. sz. *Bársonybluz lebbenynyel*. Ehhez 52. sz. Szab.: mintáiv XVIII. sz., 108-112. fig. Kiegészítő szabásrészeket lásd a mintáivon és magy. Az elegáns bluz fehér és fekete csikokkal átszőtt élénkzöld bársonyból, diszpliszírozott fehér sifonból készül. A mai ivünk 89-91. fig. szerint szabott belést elől dus csokorral takart sifon borítja, egyébként pedig a kereszt- és pont szerint berakott, kissé buggyos felsőszövet esik reá (108. fig.), míg az oldal- és hátrészeket egyenszabott sima felsőszövet takarja. Az előrészekhez 72-től 73-ig a lekerékített hajtokát varrjuk (109. fig.). Az előrészek 72-től 72-höz téve illeszkednek a magas gallérhoz (110. fig.), mely a január elején megjelent számunk 29. fig. szerint szabott, sifonnal bevont állógallérra hajlik. Az egyszerű sonkaújj (jan. elején megjelent számunk 30. és 12. fig.) a kis közelővel (112. fig.) nyer megtoldást, melynek közepén meghosszabbított csüeske van és jelek szerint ráncba szedendő. A bluzt az alsó szélére varrt, 111. fig. szerint szabott, selyemmel bélelt hosszú lebbenynyel toldjuk meg, a felvarrást acélsattal kapcsoljuk fekete atlasz-szalagöv takarja.

2. sz. *Bluz tamburirozással és övet utánzó szegélydiszszel*. Ehhez hátkép a 19. képen és a szegélyek kivétele a 20. képen. Szab. és himzés rajza: mintáiv XV. sz., 89-94. fig. Kiegészítő szabásrészeket lásd a mintáivon és magy. A lilaszínű selyembluz felsőszöve csakis vállon, karöltőn és nyakkivágás mentén foglalandó össze a bluzbélés-szel. Szabását a két behajtással kiegészített 92. fig. adja. Az övet utánzó szalmaszál keskenységű hosszanti szegélyek jelzés szerint készíthetők. Elöl 1¹/₂ méternyi, az oldalak felé keskenyedő közökben követik egymást és miután a szegélyeket bevartuk, a 29. kép szerint változtatva jobbra, majd balra fektetve, keresztben áttűzzük. Fent és lent a szegélyek szabadon kiugranak. A felsőszövet bal elejét csakis a belső jelzésvonalig vesszük, a balra átkapcsolt jobb előrészen azonban a külső vo-

nalig ér. Az előli nyakkivágás, az előli váll és a karöltő mentén a felsőszövetet jelzés szerint és a bélés-

nek megfelelően behúzzuk, a hátsó nyakon rátartjuk. A bluz előli jobb szélén 5 cm. széles, derékbőségig érő, itt ékalkakban végződő 5 cm. széles selyemfodor fut végig. Ugyanitt,

szintugy a fodron, az állógalléron és az ujj fodrán bordürszerű, tarkaszínű selyemtamburirozást alkalmazunk diszgyanánt. Hasonló módon készült, csokrokat utánzó himzés minta disziti a bluz elejét és hátrészenek közepét, de a felsőujj felsőszöve-tét is (behajtással kiegészített 89-91. fig.). Az állógallért (jan. közepén megjelent számunk 18. fig.) 12 cm. széles berakott, hátul csokor alatt kapcsolt selyemsáv takarja. A bélésújj alsó része sima bevonást nyer: egyébként január elején megjelent számunk 30. figuráját használhatjuk fel kiszabásához.

3. sz. *Öltözet bársonydiszszel*. Ehhez 47. sz. Szab.: mintáiv XVI. sz., 95-100. fig. Kiegészítő szabásrészeket lásd a mintáivon és a magy. A fekete gyapjuszövetruhát fekete tamburirozás és finom szegélyekbe varrt



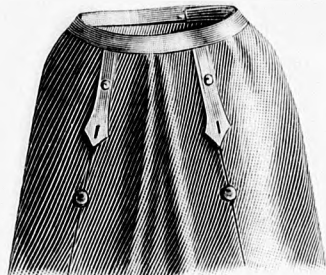
9. sz. A 30. sz. ujja.



10. sz. A 32. sz. háta.



11. sz. A 30. sz. háta.



12. sz. A 14. és 15. sz. szoknya kiterített visszája.

10 cm. széles bordürsáv, ezenkívül ellenzőjét és hajtókáját fehér selyemalapon gazdag aranyhímzés díszíti. A kis rajz 95. fig. szerint szabott szoknya egy alul fodroszerű első lapból és egy hátsó felső részből áll (a balfelét elöl csak a közepig veszzük), azután a részeket a kis rajz számjelzése szerint úgy állítjuk össze, hogy a fent ke- reken kivágott jobb rész elöl kép szerint az előli közepén átlép. A felső szél csipőbe- varrásokkal és egy kereszt- és pontjelzés szerint berakott ráncsal szűkítjük és a lén- zőt 2 cméter széles szimiligombokkal díszített bársonnyal takarjuk. A fent említett bordüresik a szoknyán végigfut és alul 10 cm. széles, felfelé 8 cmnyire keskenyedik. A január elején megjelent számunk 25-28. fig. szerint szabott bélésderék előli felsőszövetét a 96. fig. szerint szabjuk, kép szerint bordürsávval díszítjük és elől az arannyal hímzett fehér selyemmel béleljük, melyet a pontozott vonalon kitűrve, nyitva, de átgombolással zárva is viselhetünk. A hímzett ellenzőt (98. fig.) balra átkapcsoljuk és a szintén úgy bevont állógallért (99. fig.) reá varrjuk. Az előli keresztet pontra téve berakott, buggyosan áteső előrészekhez sima bevonásra szolgáló oldal- és hátrészeket illesztünk, melyekre válltól kiindulva bordürsávokkal díszített, elől közepén esucosál szabott hátsó vállpánt helyezkedik. Az ujjakat a 100. fig. szerint szabjuk, melyen a behajtás és az alsóujj vonala figyelembe veendő. Fent három 5 cm. széles egymásra eső hajtás látható, a melyek számára a kiszabásnál az ujj magasságában hozzáadunk. Sajátságos dísz a csuklónál szűkülő és tölésér- szerűen bővülő közelő, melynek 4 cm. hosszú hasítékát belül felvarrt keskeny gumipántocska tartja össze. Az ujj alsó szélétől 1 cm. széles, 23 cm. hosszú bársonysávok indulnak ki.

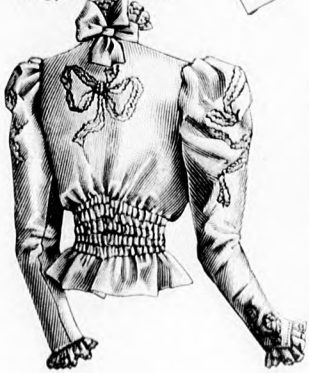
13. sz. A 14. és 15. sz. szoknya hátulról (rövidítve).

4. sz. Menyasszonyi öltözet princesz-szabással. Ehhez 8. sz. Szab. : mintáiv I. sz., 1-5. fig. Kiegészítő szabásrészeket lásd a mintaívén és magy. A prin- cesz-szabásu, hátul kapcsolt, elegáns fehér posztóruha állógallérját, előli dísz- részeit, valamint előli betétjét keskeny fehér atlaszszalag díszíti. A ruha számára betét- nek az 1. fig. szerint két részt szabunk bé- lésből, ezen az előli bevarrást megcsinál- juk. elől közepén ösz- szevarrjuk és azután a huzott szalagokkal díszített felsőszövetet simán rátesztjük. A derekbőlés köröskörül oly hosszú, mint a betét; a szoknyát az ismert módon bé- leljük, lent betételt látjuk el. Az uszályt ezenkívül még széles csipketodor támasztja. Felső- szövetből a 2. fig. szerint 1 részt szabunk közepén végigegész- ben, a 3. és 4. fig. szerint 2-2 részt. E részek rövi- dítve adattak és a kis rajz méretei szerint meghossz- bitandók; ezenkívül a behaj- tásokkal is ki kell egészíteniük. A második előrész bevarrá- sait csak a bélésen dolgoz- zuk ki, a felsőszövetet simán feszítjük reá. Az előli felsőszövetré- szek közül az elsőn a kö- zépső hasíték figyelembe veendő, melynek széleit a pontozott vonalon behajtvá lesimit- juk. A selyemmel és betéttel bélelt díszrészeket (5. fig.) számok és jelek szerint varrjuk fel a ruhára. A hátul csipketodorról díszített állógallérhoz

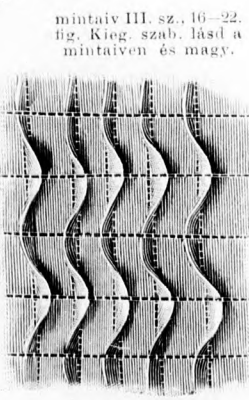
pontra téve az uszályt berakjuk. Az uszály felső szélét keskeny lénzőbe foglal- juk. A végig bélelt, félmagasságig betéttel ellátott szoknya, az előli kapcsolt bélésderék és a hátulkapcsolt állógallér és ujjak szabását január elején megjelent számunk 1., 25., 28., 10., 30. és 12. fig. adja. A hát- és oldalrészeket egyben takaró hátsó, valamint a derekkötésig érő, vállon karöltő és oldalvarrás mentén balra átkapcsolt előli



14-18. sz. Tornaöltözet hőjgyeknek szab.:



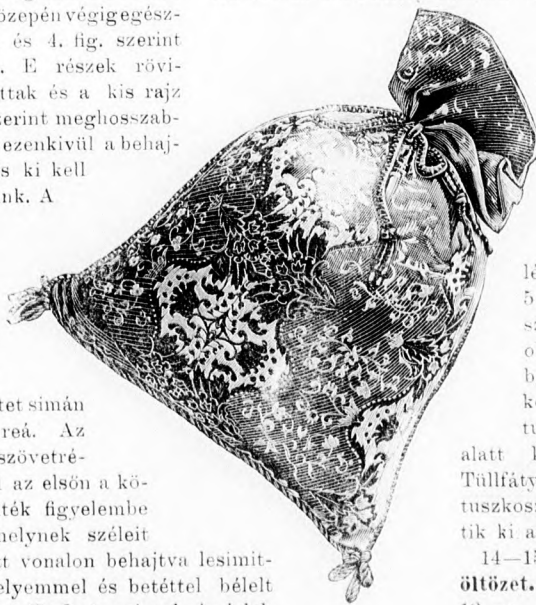
19. sz. A 2. sz. háta.



20. sz. A 2. sz. derek szegély- díszének kivétele.



14-15. sz. Sportöltözet. Ehhez 12-13. sz. A szoknya szerkezete szabadalmazva lévén, annak ipari utánzása hivatalból üldözendő tényr képez. Szoknya és zsaket szab. : mintáiv V. sz., 33-39. fig. Kiegészítő szabásrészeket lásd a mintaívén és magy.



21. sz. Szenderpuff zsakrukban.

lénzőt takaró 5 cm. széles szövetvonal- oldalt szövet- ből varrt cso- kor- és mir- tusz-bokréta alatt kapcsolódik. Túllfátyol és mir- tuszkoszoru egészí- tik ki az öltözetet.

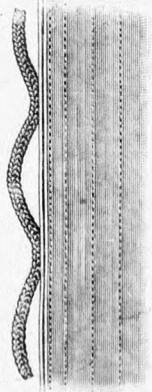
14-15. sz. Sport- öltözet. Ehhez 12- 13. sz. A szoknya szerkezete szaba- dalmazott és így-



22. sz. A 31. sz. szoknya nyit- tott eleje.



23. sz. A 31. sz. háta.



24. sz. A 31. sz. ruha zsinorhurokjai.

annak üzletszerű utánzását törvény tiltja. Szoknya és zsakat szab.: mintáiv V. sz., 33—39. fig. Kiegészítő szabásrészeket lásd a mintáiv és magy. A rendkívül célszerű szoknya, melynek előnye csinos állás és egyszerű készítmény, különösen kerékpározó nőknek alkalmas, de turista céloknak is megfelel. Ha a megrövidítésre szolgáló pántokat leeresztjük, készen van a séta-öltözet. A gyapjuszövetből készült szoknyát a kis rajz 33. fig. szerint belés nélkül szabjuk és a részeket elől jobboldalt 85-től 86-ig és 93-tól 87-ig, baloldalt pedig a felső szélig összevarrjuk, lent 23 cm. széles foglalópánttal béleljük, védőzsinórt varrunk szélére és a jobboldalt levő hasíték széleihez zsebet erősítünk. Az oldallap hosszában a felsőszövetet és foglalópántot egyaránt huzókora számára áttűzzük és 88-tól 92-ig az erős szaténból készült belső szoknyarészt (2 behajtással kiegészített 34. fig.) visszaján felvarrjuk. E szoknyarész legalsó szélén 92-től 94-ig szintén huzókoreot alkalmazunk, mely erős fekete selyemzsinór felvezetésére szolgál. Ez az oldallapok korcán, azután a 86-tól 93-ig terjedő hasítékig az első lap belső varrására helyezkedve folytatódik; a hasítékban a zsinór kihúzható; leeresztett szoknyánál csak annyira, hogy a zsinórhurkok levarrására szolgáló gombok egyikére felhúzható legyen. Hogy a zsinór jobban csuszszék, fémgyűrűket erősítünk a szoknyára. Azon esetre, ha a szoknyát nadrágszerűen fel akarjuk szedni (14. kép), a zsinórt meghuzzuk és tetszés szerint a szoknya felső szélétől 7, 15 és 22 cm-re az első lapra felvarrt, egyben a hasítékot záró gombok egyikére elakasztjuk. A 3 méter széles lényő két pántot fog le (35. fig.), melyek gomblyukakkal vannak ellátva és hátul-



áll. Diszül kép szerint piros szegélyző pántot használunk. A szarakt középen végig egészen hagyva a 16. fig.

szerint szabjuk, a behajtásokat kiegészítve és a méreteket a kis rajz 22a. fig. után meghosszabbítva. A mellő hasíték számára a szövetet fent kétoldalt a kettős jelzsvonalak mentén bevágjuk és a hasíték előli szélét 2 1/2 cm. széles szövetsávval béleljük, a hátsót 7 1/2 cm. széles nyelvel töldjük meg, melyet olyformán tűzünk fel, hogy az előli szélén 2 1/2 cm. szélesen túlmenjen. A mellvarrások és a zsebbel ellátott zsebbasíték a mintán ki vannak rajzolva. A számok szerint összeállított szaraktat lent gumikorera dolgozzuk és a vele egyenszabott, közepen gombolt derék előli széleit szövetsávokkal béleljük, azután a derék oldal- és hátrészeit varrjuk hozzá (17—18. fig.). A nyakkivágást és karöltőt is keskeny szövetsákkal szegjük. A nadrág jelzés szerint behuzott felső szélét 4 cm. széles, 51 cm. bő lényőbe foglalva, a derékreszkekre felgomboljuk. A lent pánttal díszített zubbonyrészt szabását a kis rajz 19. fig. adja, fent jelzés szerint behuzva, a január elején megjelent számunk 31. és 32. fig. szerint szabott vállpánt dupla széle közé foglaljuk. A jobb előli szél alá

25. sz. Tavaszi ruha sajátos szoknyaszabással. Ehhez 27. és 43. sz. Szab.: mintáiv II. sz., 6—15. fig. Kiegészítő szabásrészeket lásd a mintáiv és magy.

valamivel mélyebben a szoknyára erősített gombokra illenek, miáltal hátul is megrövidíthető. A szoknyát úgy vesszük magunkra, mintha a belső szoknyarészt nadrágnak tekintenők. A fehér gyapjuszövetből készült blúz belését január elején megjelent számunk 65. és 66. fig. szerint szabjuk, a hátat valamint oldalt az előrészeket felsőszövettel takarjuk és elől az ingmell alkalmazzuk reá, melynek középső szegélyesikja a kapesolást takarja. Az egész ingmell szegélyekbe varrt 5 és keresztbe huzott 4 sávból áll, a melyek mintegy 5 cm. szélesek. A január elején megjelent számunk 29. fig. szerint szabott állógallért elől sikkos csokor takarja. A belésujjat (ugyanazon mintáiv 30. fig.) 5 szegélyes pánt és külön felvarrt dudor díszíti. Az új felsőszövetet a 12. fig. szerint szabjuk, azonban csakis a felső szegélypántig vesszük. A blúz a szoknyába kötve, keskeny átkapesolt övvel viselhető. A csakis derekig érő rövid zsakat, melyet a 15. sz. kép feltüntet, a 36—39. fig. szerint szabható. A 36. figurán megelőzőleg a behajtást kiegészítjük, a 39. fig. közepén végig egészen marad. Az előrészt, melyen a gombok vonala figyelembe veendő, bősege felében erős vászonbetéttel látjuk el és mintán felsőszövettel megbéleltük, a mellvarrást és a rövid nyakbevarrást esináljuk meg rajta. A sarkok a pontozott vonal mentén kitüretnek. A számjelzés szerint összeállított zsakat külső szélét öt sorosan letűzzük. A közvászonnal ellátott kettős hátrészű gallér szabását tebr. elején megjelent számunk 57—59. fig. adja. Összekötő varrásait két sorral, külső szélét 5 sor tűzessel szegjük körül. A sima sonkaújj február elején megjelent számunk 7. fig. szerint szabható.

16—18. sz. Tornaöltözet hölgyeknek. Szab.: mintáiv III. sz., 16—22. fig. Kiegészítő szabásrészeket lásd a mintáiv és a magy. A sziurke vászonöltözet derekkal egyenszabott nadrágból és a 4 cm. széles övvel leszorított zubbonyból

28—29. sz. Gallér gazdag gyöngy- s atla-zsinórhímessel. Szab., magy.: mintáiv VI. sz., 40—43. fig.



27. sz. Tavaszi ruha sajátos szoknyaszabással. (A 25. sz. hátul.) Szab.: mintáiv II. sz., 6—15. fig. Kiegészítő szabásrészeket lásd a mintáiv és magy.

gomblyukp erősítjük (2. kép). Az újjakat behuzzuk és erősítjük.

21. sz. Kékeszöld öltözet. 58 cm. hosszú varrjuk össze. Ezt a huzó nyitott szél béleljük. A zsinórral és ilyen zsinór kacsot képe



30. sz. Ka Ehhez 9—

romblyukpántot helyezünk. A nyakkivágást a gallérfoglalóa erősítjük (20. fig.), melynek felső szélébe a 21. figura szerint vágott lehajlogallért erősítjük. Mindkettő duplaszövetből készül. Az ujjakat a kis rajz 22. figurája szerint szabjuk, lent és fent behúzzuk és a kéznél 24 cm-éter bő, 4 cm-éter széles foglalóba erősítjük.

21. sz. Szenderpárna zsákalakban. Gazdagon broszírozott, kékeszöld és sargáspiros színekben játszó sávós selyemből két 58 cm. hosszú, 39 cm. széles részt veszünk s ezeket olyformán varrjuk össze, hogy csak egyik keskeny oldal marad nyitva. Ezt a huzatot pehelyvel megtöltött párnára alkalmazzuk és nyitott széléit körülbelül 15 cm-éter mélyen szürke selyemmel béleljük. Azután a puffot kép szerint fakó aranyszínű selyemzsinórral összekötjük, mely dus csokor alatt végződik. Ugyanilyen zsinór fut a varrásokon végig, a két sarkokban hármast kacsot képezve.

26-27. sz. Tavaszi ruha sajtáságos szoknyaszabással. Ehhez 45. sz. Szab.: mintaiv II. sz., 6-15. fig. Kiegészítő szabásrészeket lásd a mintaivén és a magy. A sötétlila posztóruha mellénye halványlila selyemből készül, mely az ellenzón és a galléron fekete gyöngyökkel van kivarrrva. A nagy pontosság-gal dolgozott szoknya számára a 6. fig. szerint 1 részt szabunk közepén végig egészben hagyva, a 7-9. fig. után 2-2 részt. A rövidítve adott szabás a kis rajz 15a. fig. szerint meghossz-szabbítandó. A 8. figurán a hátsó külső és az előli hosszúság a 21-el jelölt ponttól kiindulva mérendő; a 9. figurán a csil-laggal jelölt ponttól kiindulva mérjük a hosszúságot. Miután a 6. és 7. figurát csipőn egymáshoz varrtuk, a felső oldalrészt 22-től 23-on át 21-ig nyitott vágott szélekkel az előbb említett összeállított részre varrjuk, egyben fekete bársony és fekete atlasz-szegőpántot varrva le rajtok. Az alsó oldalrészt 24-től csillagon át 25-ig hasonló módon alkalmazzuk a felsőre. Azután

megbéleljük a szoknyát, lent betéttel látjuk el, hátul össze-varrjuk és felső szélét bevarrásokkal szűkítjük. A hasitékot kereszt és pont szerint berakjuk, a törés vonalától 1 $\frac{1}{2}$ cm-nyire felvart lila paszomántgombokkal és jobboldalt zsinórhurkokkal díszítjük, melyek balra átvezetettek. A ráncok közvetlen egy-más mellé esnek. Az előli kapcsolt mellényt a 10. és 11. figura szerint szabjuk és miután a mellvarrásokat kidolgoztuk, az ellenzónrészeket alkalmazzuk reá (12. fig.), melyek megelőzőleg felső és alsó szélükön jelzés szerint ráncba szedendők és szűk-séghez képest tent és oldalt behuzandók. Az előli széleket láthatatlan öltésekkel (hohnaht) varrjuk le a mellény előli szélén. Az állógalléron (január elején megjelent számunk 29. fig.) levő csokor 10 cm. széles fekete atlaszszalagból készül. A kép szerint fekete gyöngyökkel és zsinórhímzéssel gazdagon díszített zsaket szabását a 13. és 14. fig. adja. A 14. figurán a behajtás kiegészítendő. A betéttel ellátott előli zsaketrészekre



30. sz. Kabátos ruha tűződszettel, eredeti gombolással és sajtáságos ujjszabással. Ehhez 9-11. szám. Szab. és dísz rajza: mintaiv IV. sz., 23-32. fig. Kiegészítő szabásrészeket lásd a mintaivén és magy.

31. sz. Kabátos ruha. Ehhez 22-24. sz. Szab. magy.: mintaiv VIII. sz., 53-58. fig. Kiegészítő szabásrészeket lásd a mintaivén.

32. sz. Kabátos ruha pántdísszel. Ehhez 10. sz. Szab. és dísz rajza: mintaiv VII. sz., 44-52. fig.

33. sz. Ruha paszománt galanddal.



34-37. sz. Nyári kalapformák.

atlasz szegőpánt van körbe foglalva, az ujjakra (mai ivünk 50-51. fig.) is ugyanezt alkalmazzuk dísz gyanánt. A galléron hátul atlaszcokor acélagraffal.

26. sz. Kabátos ruha toldott lebbennyel. Ehhez 46. sz. Szab.: mintaiv IX. sz., 50-65. fig. Kiegészítő szabásrészlet lásd a mintaiven és magy. A vörösbarna posztóruha testhez álló kabátját, a mely sanzsán selyembélést nyer, az 59-65. fig. szerint szabjuk, számok után összeállítjuk és az elején 1-1 mellvarrást dolgozunk ki. Zárásra fehér üveg-gombok szolgálnak. Az előli szél 11 cméter szélesen közzásvonallal és felsőszövettel béleljük s a pontozott vonalon hajtokaszerűen kitérjük. A közepén végig egészben hagyott lehajlogallert duplaszövetből és betétből készítjük és kettős selyem szegőpánttal foglalva, a pontozott vonal mentén kitérjük. Az alsóujj vonalának figyelembe vételével szabott ujján ránc nincs; egészen sima, csakis fűt a kerek kivágást varrjuk rártartva a karöltőbe. Elöl az ujj tompa éket képez, melyet letűzve, selyem szegőpánttal foglalunk körül. A sima szoknyához január elején megjelent számunk 1. fig. használható.

30. sz. Kabátos ruha tűzészdszszel, eredeti gombolással és sajátágos ujjszabással.



41. sz. Fesülködőgallér. Szab.: mintaiv XIX. sz., 113-114. fig.



42. sz. Alsószoknya himzésdíszszel. Kis rajz: mintaiv XI. sz., 71. fig.

a szintén betétes előli gallérrészeketalkalmazuk (15. fig.) és azután mindkettőt posztóval béleljük. A hátrészszel egyben szabott magasgallért fűt a jelzésig szintén betéttel látjuk el, azután posztóval béleljük. A kabát és gallér külső szélén belés és felső szövet között bársony és



39. sz. Tavaszi kabát 12-14 éves leánynek. Szab., magy.: mintaiv XIV. sz., 83-88. fig.

Ehhez 9. és 11. sz. Szab. és rajz: mintaiv IV. sz., 23-32. fig. Kiegészítő szabásrészleteket lásd a mintaiven és a magy. A sötétkék posztóöltözetet tűzéssel gazdagon díszítjük. A megbélelt rövid kabát 1. és 2. előrészét, valamint lebbenyét betéttel látjuk el, 1. előrészét és a gallért duplaszövetből készítjük. Zárásra a 32. fig. rajza szerint a jobb előli szélre felvarrt, hengeresen szőtt galand szolgál, melynek nagyobb hurokjai a második bal előrész jelzésvonala mentén a kabátra erősített gyöngyházgombokra huzandók. A galléron makkalaku gombok és zsinórhurkok láthatók. A sajátágos szabásu ujj 1. és 2. részét számok szerint összevarrjuk, azután



43. sz. Hálóing szegélyes kivágással hűtyeknek. Szab.: mintaiv X. sz., 99-70. fig.

az áthajló nyelvpántokkal egyben vágott 3. részt az 1. részre először 70-től 80-ig, a pántokat pedig az 1. és 2. ujjrésze vonal- és számjelzés szerint felvarrjuk. Az alsó pánt összeesik az ujj alsó szélével és 83-at a 2. ujjrészt 83-jára téve, az ujj belső varrásába illeszkedik. Ez utóbbi 81-től 32-ig terjed. Fent keresztet pontra és a) keresztet a) pontra téve rakjuk be. A zsakettet a behajtásokkal kiegészített mai ivünk 25., 29. és 31. fig., valamint 24-31. fig., ugyancsak február elején megjelent számunk 57-59. fig. szerint szabjuk. A szoknya a kis rajz 23. fig. után készül; hátsó felső részét jelzés szerint nyírott szélei mentén feltűzött, 4. 7 és 8 1/2 cméter széles pánttal díszítjük. A legalsó pánt a betéttel ellátott alsó résznek a felsőre való felvarrását takarja. A szoknyát fent berakjuk és keskeny lénzöbe foglaljuk. A kalap szalmafonatu kerek lapból áll, melyet dróttal úgy alakítunk, hogy karimája oldalt felhajlik, a fejrész pedig sapszerűen ráncba fordul. Dísz gyanánt rozettaszerűen elrendezett szalagot és magasan álló structoll-fejcskéket alkalmazzunk.

32. sz. Kabátos ruha pántdíszszel. Ehhez 10. sz. Szab. és rajz: mintaiv VII. sz., 44-52. fig. A tetszős szerint ingmellel vagy bluzzal viselhető fekete posztóruha kabátját keskeny közökben felvarrt 5 sor 1 cm. széles fekete ripszpánt díszíti. Ugyanilyen pántokat varrunk fel a felső szoknyarész alsó szélére és pedig először 4 sort simán, azután fölötte arabeszk alakjában, melyek közül az előli középsőt az 52. fig. szerint készítjük, a többi ugyanezen figura felső része szerint kibéleljük. Hasonló figurák díszítik kép szerint az ujjakat is. Szoknyát és kabátot lila selyemre dolgozzuk. Előbbi a kis rajz 14. fig. szerint készül, részei számok után állítandók össze. Hátul baloldalt a felső szoknyarészen nyelvel ellátott hasítéket alkalmazzunk. A szoknya felső szélét csipőtevarrások és hátul egy kereszt és pont szerint berakott ránc szűkítik, keskeny lénzójét 4 1/2 cm. széles ripszszalag takarja. A rejtett gombolással ellátott kabát szabását a 45-51. fig. adja; a 45-48. fig. a behajtással kiegészítendő. A betéttel és felsőszövettel megbélelt előrészeket a mellvarrásokot és a rövid bevarrást kidolgozzuk. Azután a pontozott vonal mentén a duplaszövet és betétből készült hajtokagallérral egyben kitérjük. A hátrész lebbenyét keresztet pontra téve berakjuk. A felsőujjat 122-től 123-ig a betétes felső részhez varrjuk és azután az alsóujjal, a melynek vonala megvan adva, összeállítjuk. A homokszínű szalmafonatu csikokból készült kalap karimája előli 8. hátul 6 cméter széles, feje megjelölésén lapos. Hasonló



38. sz. A 40. sz. háta.



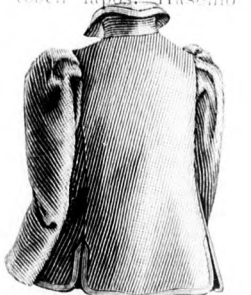
40. sz. Társaságha való ruha szegélydíszszel idősobb hűtyeknek. Ehhez 8. sz. Szab., magy.: mintaiv XVII. sz., 101-107. fig. Kiegészítő szabásrészleteket lásd a magy.

színtű szalagból készült széles csokor, fekete tollszárnyak, melyeket virágpötty alatt varrunk fel, adja a dísz.

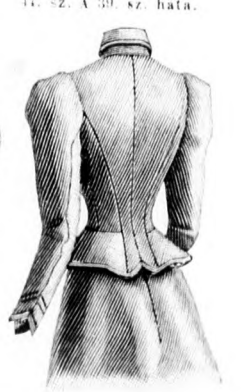
33. sz. Ruha paszomántgalanddal. A rézsutcsikos szürke gyapjuszövetűhát fekete pamutgaland díszíti, a melynek szélén hurkokban felvarrt sujtás fut végig. A zsaketszerű derék lapos, lekerekített lebbennyel van megtöltve, melyen a derékon levő dísz épp úgy, mint a nyakon is tolytatódik. A zsakétrészek alatt jobboldalt felvarrt, balra átkapcsolott húzott, sárgás fehér selyemellenző a belésderék kapcsolását takarja. A zsakétrészek selyembélést, előli ezenkívül megbetétet nyerneik.



45. sz. Mellény a 25-27. sz. öltözethez.



44. sz. A 39. sz. háta.



46. sz. A 26. sz. háta.

31-37. sz. Nyári kalapformák. A 31. sz. hasított magas karima és sajátságos fejrészből álló kalap piros cifra fonatesikokból készül. A divatszínű angol fonású kalap (35. sz.) kerek fejrésze 9 cm. széles; karimája fonatesikokból készül és elől 7, hátul 4 cm. széles. A karimán bodorszerű szalmabordúr fut végig. A 35. számú matrózkalap kemény bászfonatból készül és szélesen bordázott kék gyapotszövetvel van bevonva. Széle fekete galand, disze a fej körül feszített, oldalt csokorba rendezett fekete ripszszalag. A 37. sz. kis kerek angol szalmafonatu kalap karimája alatt beleékelte fejpánt látható. A karima elől 8 cméter, hátul 6 cm. széles.

47. sz. Felsőködö-gallér. Szab.: mintáiv XIX. sz., 113-115. fig. Az egyszerű gallér számára min-

telét mutatja és pedig a természetes nagyság $\frac{2}{3}$ -ad részét. A derék előli betéje és állógallérja giprcsipkével takart fehér atlaszból készül. Diszül kép szerint gömbölyű fejú érgombok láthatók a derékon. A megbélelt szoknyát elől simán, oldalt és hátul huzva varrjuk fel a derékra. Szabását a kis rajz 115. fig. adja. A felvarrást 4 cméter széles berakott, kék atlaszöv takarja. A hátul képesített derék bélését a 116. és 117. fig. szerint szabjuk, fent a jelzésig az ellenző és vállpánttal takarjuk. A hátrészeket ezenkívül a 119. fig. szerint szabott, fent simán feszített, lent a közepe felé könyvedén ráncolt felsőszövet borítja. Az előli felsőszövet számára a 118. fig. szerint 2 részt vágunk, ezeket fehér gázzal alabéleljük, elől szövecsávokkal szegjük, lent az előli szélektől csillagig 8 cm. bőségig behuzzuk és számok szerint



45. sz. Kötény ellenzővel és szalaggal átfűzött betéttel. Szab.: magy.: mintáiv XXIII. sz., 134-135. fig.



47. sz. A 47. sz. háta.

tázott szaténból a 113. fig. és a kis rajz 114. fig. szerint egy-egy részt szabunk közepén végig egészen. A vállpántot (113. fig.) csakis a vonalig vesszük és jelzés szerint himzett betételegésztjük ki, melyhez a köröskörül egyenletesen behuzzott, elől és lent köröskörül szélesen szegett gallérrészt varrjuk hozzá. Ez utóbbit a karok átfűzhetése végett a duplavonalak mentén bevágjuk, a nasitétot 4 cméter széles himzett sávval vesszük körül, mely az ujj pótlására szolgál. A 4 cm. széles nyakfogalót himzés takarja, mely alatt elől csokorba kötött, szines selymszalag fut végig. A karoltót is csokorral díszítjük. A gallért gombokkal zárjuk.

42. sz. Alsószoknya himzésdíszszel. Kis rajz: mintáiv XI. sz., 71. fig. A batisztsiton alsószoknya szabását a kis rajz 71. fig. adja. Lent foglalópánttal és zsinórral szegjük, felső szélét csipkebevarrással szükítve, $1\frac{1}{2}$ cméter széles rézsútsávval béleljük és a hátsó lapot huzókora dolgozzuk. Ugyanezen a lapon a kötös jelzésvonalat egy második kore számára áttűzzük és $2\frac{1}{2}$ cm. széles narancssárga ripszszalagot fűzünk át rajta, melyet a hátsó közepén kivézve, csokorba kötünk. Az alsó jelzésvonal mentén befelé fordult keskeny hajttással huzott fodrot erősítünk meg, mely 37 cm. széles, 360 cm. bő. Alsó szélétől $4\frac{1}{2}$ cmnyire $4\frac{1}{2}$ cm. széles himzett betételeljük bele vízszintes irányban és ugyanilyet alkalmazunk még egymástól 18 cmnyvi közökben függőleges sávokban. A fodor alsó szélére 510 cm. bő, $12\frac{1}{2}$ cméter széles huzott himzett fodrot varrunk.

49. sz. Ruha pliszédíszszel. Ehhez 55. és 57. sz. Szab.: mintáiv XX. sz., 115-125. fig. $3\frac{1}{2}$ cm. széles kék atlaszszalagból varrt fodor, melyet először ráncokba gufríroztatunk, azután a széthuzott szalagot egészen keskeny, huzott kék atlaszszalaggal szegjük, díszíti a magában sávozott, kék gyapjuszövetruha hajtokait, vállrészeit és ujjait a kéz körül olyformán, hogy mindenütt a felsőszövet és bélés közé foglaljuk a pliszét. A szoknyára 2 sor atlaszszalagot varrunk fel; a sorok egymástól 2 cmnyire esnek. Előli az alsó szélétől 16 cmnyire esnek és hátrafelé 32 cmnyire emelkednek. (Az 55. kép a pliszé kivé-



49. sz. Ruha pliszédíszszel 9-11 éves leányknak. Ehhez 55-57. sz. Szab.: mintáiv XX. sz., 115-125. fig.

50. sz. Ruha 2-3 éves leányknak. Szab.: mintáiv XXII. sz., 130-133. fig.

51. sz. Ruha 11-13 éves leányknak. Ehhez 59. sz. Szab.: magy.: mintáiv XIII. sz., 78-82. fig.

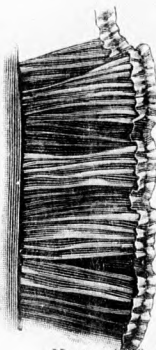


53-54. sz. Vivököpeny alsóujjassal. Szab.: mintáiv XXI. sz., 126-129. fig.

alkalmazzuk az előrészekre. A felsőszövetrészekhez a 120. és 121. fig. szerint szabott négy hajtóra illeszkedik, melyek közül az előliek 91-től 92-ig a hátsókra helyezkednek és épp úgy, mint a 123. fig. szerint szabott vállrészek, bélést és betétet nyernek. A vállrészek 93-tól 94-ig foglalandók a karoltóba. A felsőujjak felsőszövetéhez (125. fig.) vállsücsön 15 cm hozzáadunk s ebből a 15 cméterből a felső szélétől számított 15 cmnyire 3 hajttást varrunk. Az állógallér szabását a 122. fig., az alsóujj figyelembevételével vágott ujj szabását a 124. fig. adja. Az alsóujjat külön sima felsőszövettel vonjuk be.

50. sz. Ruha 2-3 éves gyermeknek. Szab.: mintáiv XXII. sz., 130-133. fig. A csüngőn 14, a gallérszerű fodron 5 cm. szélesen gazdag fehér selyemhímzéssel díszített ruha elefantcsontszínű kasmirból készül. A 48 cm. hosszú, 150 cm. bő huzott béleletlen csüngőt a 130. és 131. fig. után vágott bélelt vállpántra felvarrjuk. A vállpánt kerek kivágását 9 cméter széles fodor veszi körül, ezenkívül öblös cakkokba hurkolt csik határolja, melynek felvarrást keskeny, egyben huzókora gyanánt szolgáló pánt fedi. A bélésűj szabását a 132. fig., az alsóujj vonalával adott felsőszövetűj szabását a 133. fig. adja. Ez utóbbit fent és lent behuzzuk, az ujj szélére keskeny himzést alkalmazunk.

53-54. sz. Vivököpeny alsóujjassal. Szab.: mintáiv XXI. sz., 126-129. fig. Az elő- és hátrészből (126. és 127. fig.), valamint ujjakból (129. fig.) álló fehér pikéujjassra kerek vállpánt helyezkedik (128. fig.), melyre a 73 cm. hosszú, 155 cm. bő, huzott pikégal-



55. sz. A 49. sz. pliszéfodor készítése.



56. sz. Az 51. sz. háta.

lérrészt felvarrjuk. A vállpántot esinos mosógaland, betét és 6 cm. széles himzett fodor díszíti, a nyakkivágást keskeny pántba foglaljuk. Az ujjak elől gombolódk, ujjait elől jelzés szerint készült gumikore tartja össze.



57. sz. A 49. sz. háta.



52. sz. Az 1. sz. háta.

