



A Divat Ujság megjelenik havonként kétszer, minden hó elején és közepén. Szerkesztősége és kiadóhivatala: Budapest, VIII. kerület, Róka Sándor-utca 4-ik szám. Előfizetéseket csakis napiárú 1/4, 1/2, 1 és egész évre fogad el bármelyik hazai könyvkereskedés meg a kiadóhivatal.

negyed-estendőre **1 frt 10 kr** postai szátküldéssel.

Minden számban szórakoztató melléklet és kétdoldos szabásminta-iv. Havonként színes divatkép és kézimunka-melléklet. A hónap második felében megjelenő számhoz felváltva a Tündér-Ujjak külön mintarajzlappal, a Családi Monogram-Album lapjai és színes kézimunka-kép.

A divat.

Az idei ködös tél egyhangu fanyar szürkesége már szinte ólomsúlylal nehezedik változatosság, színlátás után sóvárgó lelkünk. Valóban jól esik a kirakatokban látható újdonságok élénkebb színeiből a tavasz közeledtére reményt meríteni. A közelmúlt napok első melegebb napsugarára a téli bunda hamarosan lekivánczozott vállainkról, hogy könnyebb tavaszi felöltőknek helyet adjon. A szövetek közül covercoat, mouliné, étamine, popeline és az egészen vékony, finom francia posztó gazdag változattal várnak előbbkelő üzleteinkben válogató kézre és bár az egyszínű, az *uni* mindig az elegancia bélyegét hordja magán, tagadhatatlan, hogy az idei divat a mérsékelttől tarka-barkaságnak is kedvez s így a diszkrét petty, egy-egy vastagabb fonállal jelzett kocka is fashionable. A hosszanti csík, a mely egy időre a harántesíknak engedett elsőséget, némely gyönyörű újdonságban bizonyára híveket szerez magának: csak disze legyen jól megválasztva! Az angol kosztümök tetszetős divatja csak a beálló időnyben fogja teljes diadalát ülni. Karcsu, fess alakok derékig érő, elől kissé derékkötésen alól is folytatódó rövid zsakettet viselhetnek; gyakorlati céloknak megfelelnek a két sor gombbal zárt vagy nyitva viselt kabátok. Új rajtok a vállak felé kitért, valamint a lekonyuló széles hajtóka, a melyet világos posztóra vagy selyemalapra helyezett, többnyire csokrot ábrázoló gazdag paszománt vagy himzés díszít; ez utóbbi a széltógó vagy kitért galléron is folytatódik. És minthogy verő-



1. sz. Kerekkalap magasán felhajló karimával. Ehhez 2. sz.

fényes, szép napokat várunk attól a kedves tavasztól, a magas gallér mellőzéseivel, a lehajlogallér kezd előtérbe nyomulni. Utazásra az angol kosztüm még mindig az anynyira kedvelt bluzzal viselhető. Anyaga selyem vagy finom flanel; készítmódja az egyszerű ingbluz, mely fess nyakcsokorral vagy a férfiakéhoz hasonlóan, de más mértékre készült, élénk színű slipsz-szel nyer kiegészítést. A nyitva viselt új zsaketek elől le vannak keréketve és alsó szélük iverzett. Hosszuságuk 54—56 cm. Kabátokon kívül gallérokban is csinos újdonságokkal kedveskedik a divat. Anyaguk fekete bársony és különféle selyemszövetek, bár a sok himzés, paszománt, gyöngypikkely, szalagbodor és rátét csak sejteti az alapot, melynek díszítésére szolgál. Nagyon szépek az elütőszínű changeant selyembéléssel ellátott világos posztógallérok ezüstszerű, világos drap vagy zöldes árnyalatban, a melyeken csinos rajz szerint felvarrt huzott, keskeny fehér selyemszalag, továbbá himzés, fodor és csipke kedves harmóniában összeolvadó dísz ad. Lent szerpentin-fodor fut körül, mely elől mindjobban keskenyedve, nyakig húzódik. A fodorral — hiába — meg kell barátkoznunk! Bizony annak a divatja jön, jön, feltartóztatlanul és én úgy sejttem, hogy mihamarabb annyira megbarátkozik vele az angol divat sima vonalainak szemléletébe belefáradt szemünk, hogy nyár beálltáig mindnyájan lelkesen fölkaroljuk. Vele kapcsolatban a ruhaalj, a szoknya szabása az, melynek helyes megválasztása új toaletjeink összeállításánál a legnagyobb gondot adja. Leggyakoribb a fent csipőhöz simuló egyrétű vagy a



2. sz. Az 1. sz. háta.

disz vagy himzés határolja. Úgyes kezek sujtásból, keskeny, selyemes-fényű lazos galandból, avagy csipkeszalagból point-lace-csipkét utánzó igen csinos díszt készíthetnek efféle célokra. Az ujjak mindjobban szűkülnek és elől csucsba vágva, kézfejre nyulnak. Nem egy elegáns ruha három-négyszögletes szövettel van összeállítva.

1. sz. Kerek kalap magasan felhajló karimával. Ehhez 2. sz. A rózsaszínű bászfónatu kalap lapos, kerek fejből és elől 10, hátul 8 cm. széles karimából áll. Ez utóbbit fekete és rózsaszín tarka mintás fonat tartja és oldalt piros bársonydísz támasztja, melybe cifra tük ékelődnek. A fej körül rózsaszínű tafotaszalagból és fekete csipkéből csavart dísz feszül, melyet elől borostyánlevelekből kötött dus csokor egészít ki, oldalt pedig magas szalagdísz emelkedik, körülötte elhelyezkedő rózsaszín mályvarózsákkal.



5. sz. Ruha hegyes tunikával. Ehhez 10. sz. Szab.: mintaív IV. sz., 27-30. fig. Kieg. szabásmintákat lásd a mintaívben és magy.

bélésszoknyára dolgozott kettős szoknya, midőn is a serpentinfodorral díszített alsószoknyára különböző formákhoz szabott, gyakran elől szétnyíló tunika esik. Szélét rátét-



3-4. sz. Szalmakalap serdüő leányoknak.

3-4. sz. Szalmakalapok serdüő leányoknak. A 3. sz. barna bászfónatu kalap 7 cm. széles, szélén könnyedén felhajló karimája piros bászfónattal van bélelve; a kalap teteje keresztben be van lapítva. Utóbbit elől keskenyebb, hátul szélesebb ráncos bársonycsikóvezi, elől bársonyrozetta és fémboglár alatt végződve. A rozetta alatt felvarrt kék-fehér-barna árnyalt kakastoll a tetőre konyul. A 4. sz. sárga brüsszeli szalmakalap felfelé bővülő teteje 7 cm. magas, karimája elől 7, hátul 5 cm. széles. A tető körül 5 cm. széles piros bársonysáv feszül, mely elől apró csokor alatt végződik.

5. sz. Ruha hegyes tunikával. Ehhez 10. sz. Szab.: mintaív IV. sz., 27-30. fig. Kiegészítő szabásmintákat lásd a mintaívben és magy. A rövid zsakettből és tunikás szoknyából álló öltözet finoman csikozott divatszínű posztóból készül; bélése lila selyem. Az egyszerű harangaljt a kis rajz 27. fig. szerint közepén végig egészen hagyva szabjuk, felső szélét a kirajzolt csipőbevarrásokkal látjuk el és hátul keresztet pontra téve berakjuk. Az elől és hátul hegyes tunikát a 28. és 29. fig. szerint szabjuk, melyet a kis rajz 30a. fig. után meghosszabbítunk. Kiszabásnál úgy fektetjük a felsőszövetet, hogy a sávok ékalkuan összefussanak. Miután a részeket számok szerint összeállítottuk, felső szélében a csipőbevarrásokat megcsináljuk és a szoknyát a tunikával együtt közös keskeny lényöbe foglaljuk, melyet 4 cm. széles selyemöv takar. A tunika hasiteka gömbölyű fejú csiszolt üveggombokkal és gomblyukakkal záródik. A kettős gomb-



6-9. sz. Nyári kalapformák.

Egyenes teteje 7 cm. magas. Az apró kapottormához (9. sz.) világoslila fantáziafonatot használunk. Elöl magasan támasztott karimát valamivel sötétebben árnyalt szalmabordúrtölti ki, a



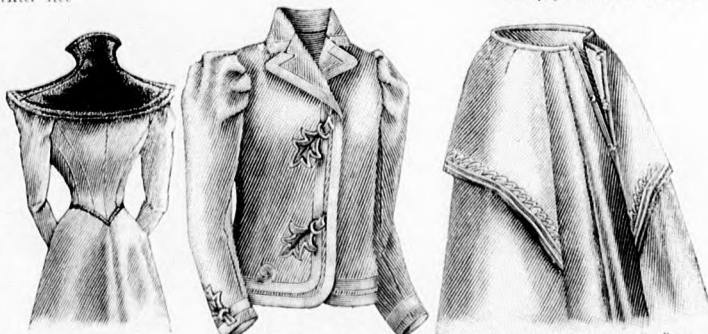
10. sz. Az 5. sz. előlről. mely ibolyafüzér benyomását teszi.

15. sz. Gallér pántdíszszel. Ehhez 20. sz. Szab.: mintaív VII. sz., 50-54. fig. A világossárga selyemmel bélelt halványkék posztógallért 1/2 cm. széles sárga selyempántok díszítik. A rövidítve adott 50. fig., melyet a kis rajz után meghosszabbítunk, adja a gallér szabását. Van rajta egy hátsó és két rövid



13. sz. A 66-67. sz. ütötött szoknya hátról (rövidítve).

vállvarrás. Az ékalkuan kivágott alsó szél alá a fodorszerű részt helyezük. Ez utóbbit az 51. fig. és a kis rajz 52. fig. szerint szabjuk, a részeket összevarrjuk, elől közvászonnal és felsőszövettel megbéleljük és az 51. figurán a pontozott vonal mentén kitérjük. Az 51. fig. a behajtással kiegészítendő. A gallér ékezett szélén keskeny sárga



11. sz. A 26. sz. háta.

12. sz. A 29. sz. eleje.

14. sz. A 66-67. sz. ütötött szoknya hátról (rövidítve).

sorral ellátott rövid zsakettet február közepén megjelent számunk 36-39. fig., a hajtókagallért, mely közepén végig egészen marad, mai ivünk 30. fig. szerint szabjuk. Miután bélés betéttel látjuk el, a pontozott vonal mentén kitérjük. A felsőujj felsőszövetén épp úgy, mint a hátón is, a csikok hegyesen összeérnek. Az ujj széles cakkban esik a kézre, szabásához mai ivünk 49. fig. használható.

6-9. sz. Nyári kalapformák. A 6. sz. kalap elől hegyesen hajlított, hátul magasan támasztott karimája fekete, becsapott tető zöld cifra szalmafónatból készül. A 7. sz. kalap kívül sárga-fehér, belül fekete Panamafónatból való. Oldalt magasan felhajlókarimája elől és hátul 9 cm., oldalt 11 cm. széles. Fent behajlított, keskeny teteje 12 cm. magas. A fehér florentin-kalap (8. szám) elől és oldalt 11 cm., hátul 7 cm. széles karimája szalmafónat-sávokkal van bélelve oldalt magasra vasalva.

selyempánt fut körül, mely 1 cm-rel magasabban ismétlődik, görög (grecque) mintát képezve. A sajátos gallér egy az 53. fig. szerint szabott részből és a vonalig alája hajtott felső részből áll (54. fig.). Mindkettő duplaszövet és közzásonból készül, alsó részét görög mintával, a felsőt két sima sorban felvarrt pánt díszíti.

16. sz. Tavasz kabát tűzessorokkal díszítve. Ehhez 21. sz. A homokszínű duplászövet posztóból készült béleletlen kabát hátul szorosan a testhez simul, elől bő marad és két sor gombbal záródik. A hátrészen lent apró bevágások láthatók, elől kerekcsélű hajtóka díszíti a kabátot. Az apró sonka-ujjat, épp úgy mint az egyébként igen egyszerű kabátot gazdag tűzessorok díszítik, a gombok is értékesebbek lehetnek.

18. sz. Ruha toldott lebbennyel. Ehhez 22-24. szám. Szab.: mintáiv XVI. sz., 93-105. fig. Kiegészítő szabásrészeket lásd a mintáivén és magy. A tengerész-kék és fekete kockás gyapjuszövetből készült ruha testhez álló dereka toldott lebbennyel nyer kiegészítést. Szoknyáját a kis rajz 96. fig. a) és c) mintája szerint szabjuk. Varrással ellátott felső részéhez az alsó fődorszerű toldalékot számok szerint hozzávarrjuk, a felvarrást két szélén fekete selyem-szegélyzópánttal határolt, 1 1/2 cm. széles sávval takarva. Felső szélét csipőbevarrással és hátul kereszt és pont szerint berakott ráncal szűkítve, keskeny lényöbe foglaljuk. A térsi szabók munkájához hasonlóan kidolgozott derekat bélés és felsőszövetből a 97-100. fig. szerint szabjuk. A felsőszövetet simán keményítetlen kabátvászónra feszítve felféreljük, a



15. sz. Gallér pántdíszszel. Ehhez 20. sz. Szab.: mintáiv VII. sz., 50-54. fig.

16. sz. Tavasz kabát tűzessorokkal díszítve. Ehhez 21. sz.

17. sz. Tavasz kabát hímzéssel. Ehhez 19. sz. Szab., magy.: mintáiv VI. sz., 41-49. fig.



18. sz. Ruha toldott lebbennyel. Ehhez 22-24. sz. Szab.: mintáiv XVI. sz., 93-105. fig. Kiegészítő szabásrészeket lásd a mintáivén és magy.

részeket számjelzés után összeállítjuk és a varrásokat erősen levasaljuk. Azután a hát- és oldalrészek, sőt szükség szerint az előrészek alól is a vásznat kivágjuk, a varrások mentén jobb és baloldalt 1-1 cm-t meghagyva (lásd a 24. képen a derék kidolgozását még a bélés nélkül). Most a halcsontokat féreljük fel és csak azután alkalmazzuk a derékba olyformán a bélést, melynek részeit megfelelőleg összevarrtuk, hogy varrás szorosan varrássá essék. Az előrészen a mellvarrást kidolgozzuk és belül a pontozott vonalon túl fekete selyemszövetet borítjuk, szélét fekete selyem szegélyzópánttal határolt, 1 1/2 cm-ter széles sávval foglaljuk és a pontozott vonal mentén kitérjük. A nyakkivágást a 101. és 102. fig. szerint szabott négyrészi gallérral vesszük körül, melyet közzásonnal látunk el és kívül gyapjuszövettel belül szövetpánttal szegett selyemmel vonunk be. A behajtással kiegészített 103. fig. szerint szabott, főt csipőbevarrással szűkített, hátul kereszt- és pont szerint berakott lebbenrészeket fordított varrással erősítjük a

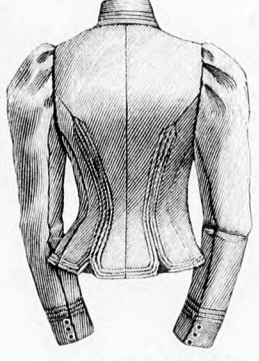
derékalsó szélére, hátul a részek a 60-ig egymáson át lépnek. A sima sonka-ujj felsőszöve és bélése egyenlő szabást nyer; a csuklónál pánt díszíti; szabását mai mintáivünk 40. fig. adja. A sinéselyemből készült ingmell (23. fig.) a 104. fig. szerint közepén végig egészen hagyva szabjuk, ugyanitt 4 cm. széles lapos-ránca rakjuk. A hát l kapcsolt sima állógallért (105. figura) három pántba berakott selyemszövet takarja, a mely elől összefogva, nyakkendőt imitál. A gallér szélén 9 cm. széles könnyedén behuzott valansien-csipke fut körül. Az ingmell mosószövetből is készülhet.

26. sz. Sétaruha paszománt-galandszettel. Ehhez 11. sz. Szab.: mintáiv XVII. sz., 106-111. fig. Kiegészítő szabásrészeket lásd a mintáivén és magy. A szürke posztóöltözet derekát és szoknyáját kép szerint hurkokban végződő, 2 méter széles, fekete paszománt-galandsorok díszítik. A bélés- és felsőszövetből készült, elől balra átkapcsolt derék, valamint a vállgallér szabását a 106-111. fig. adja. Ez utóbbi felső szélén gallér magasságig, előli szélén valamivel a pontozott vonalon túl duplán fektetett fekete bársonyból készült; ezenkívül betétt és bélést nyer. Miután az előli gallér részt a kettős

vonal mentén átvágtuk és a hasíték mentén bélést és felsőszövet széléit szemközt fordítva, varrás szélességében lesimitottuk, e részt 78-tól 79-ig a hátsó részhez varrjuk és a pontozott vonal mentén kitérjük. A vállgallért számok és jelek szerint féreljük fel a derékra. A derék előrészen a bal felének vonala figyelembe veendő. Felső kivágását hátul kapcsolt gallérral kapcsolatos sima posztóellenző tölti ki, melynek szabását mai ivünk 104. és 105. fig. adja.



19. sz. A 17. sz. háta.



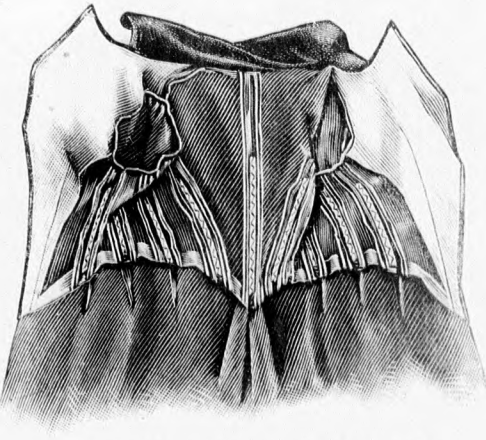
21. sz. A 16. sz. háta.



20. sz. A 15. sz. háta.



22. sz. A 18. sz. háta.



24. sz. A 18. sz. ruha derekának kidolgozása.



25. sz. A 28. sz. háta.

Az ujj, melyet a felsővel egyenlő bőségű bélésre dolgozunk, mai ivünk 40. fig., a végig bélelt szoknya jan. elej. megjelent számunk 1. fig. szerint szabandó.

27. sz. Tavaszi öltözet princsesz-szabású felsőruhával. Ehhez 64-65. sz. Szab.: mintaiv 1. sz., 1-16. fig. Kiegészítő szabásrészeket lásd a mintaivén és a magy. A princsesz-felsővel készült elegáns divatszínű posztóruha előlkapcsolat, rövid bélés-dereknak szabását a 3-6. fig. adja. Előreszeit először is jobboldalt számok szerint és vonaljelzés szerint felvarrt, balra átkapcsolat fehér atlasz-ellenzővel borítjuk (7. fig.), melyet szegélyekbe varrt, atlaszpaspollal díszített tüllrel vonunk be. Ezenkívül öt 1-1 cm. széles, előre állított, elől közepén apró csokrot képező, rajz szerint felvarrt narancssárga ripszpántot alkalmazunk díszül az ellenzőre, melynek alsó szélét bevarrás szűkíti. Egyébként a 8. fig. szerint szabott előli felsőszövet takarja az előreszeit, melynek előli szélén, épp úgy mint a derékra, vonal- és számjelzés szerint felvarrt lebbenén (kis rajz 14. fig.) három egymásra eső a külső szélét az első sima vonalig erős szövetszövet fut körül. Az előli felsőszövet-részeket kép szerint a két jelzésvonal között kitöltő narancssárga ripsz-csikra helyezett gipűrbetét díszíti. Hát- és oldalrészeket egyben sima felsőszövet takarja, a hátrészek rövid, fent gipűrhímzéssel bevont vállpánttal állanak kapcsolatban (9. fig.), melyhez vállon 9 és 11 között az ellenző illeszkedik. A vállgallér felső része (10. fig.) számok szerint helyezkedik a vállpántra és innen 11-től 17-en át duplapontig a felsőszövet alá lépve, előre vezetettük. A három réti alsó vállgallérrészek (11. és 12. fig.), melyek közül a legfelső a sima vonalig ér, a középső pedig ennél 1 cm-rel hosszabbra veendő, 18-tól 19-ig egymásra borulnak és vonal, valamint számjelzés szerint varrandók fel a felső gallérrészre. Vállpántot és vállgallért hímzés takarja. Az állógallért, szintúgy mint az ellenzőt húzott tüllrel vonjuk be, közlül paszpollal. A csillagt 1 csillagig behuzott felsőszövetűjét a január elején megjelent számunk 30. fig. szerint szabott béléssel látjuk el és könyökön a jelzésen belül 3 hajtásba varrjuk, alsó szélén hasíték látható. A lebbenyszele vonatkozólag megjegyzendő, hogy felső széle csak csipő-bevarrásokkal szűkítendő; egyébként az előli felsőszövettel és az övvel együtt balra átkapcsoljuk, miért



26. sz. Setarúha paszpollal-díszítéssel. Ehhez 11. sz. Szab.: mintaiv XVII. szám, 106-111. fig. Kiegészítő szabásrészeket lásd a mintaivén és magy.

27. sz. Tavaszi öltözet princsesz-szabású felsőruhával. Ehhez 64-65. sz. Szab.: mintaiv 1. sz., 1-16. fig. Kiegészítő szabásrészeket lásd a mintaivén és magy.

28. sz. Tavaszi ruha tűzessorokkal és szegélyző pantallal díszítve. Ehhez 25. sz. Szab., magy.: mintaiv V. sz., 31-40. fig.

29. sz. Felső kabát posztóráttal. Ehhez 12. sz. Szab., magy.: mintaiv VIII. sz., 56-57. fig. Kiegészítő szabásrészeket lásd a mintaivén.

is e részek balfele csakis az adott jelzésig ér. A 6 cm. széles selyemfodorral megtöltött bélészsoknyát, melyet felső szélén csipőbevarrásokkal, hátul egy kereszt- és pont szerint berakott ráncsal szűkítünk, keskeny lényöbe foglaljuk; szabását a kis rajz 1. fig. mutatja. A kis rajz 2. fig. szerint szabott fodrot két egymásra eső, 5 1/2 eméter

széles szövetszövettel szegve, vonal- és számjelzés szerint varrjuk fel a bélészsoknyára.

30. sz. Kabát világos pándíszszel. Ehhez 60-61. szám. A sötétbarna posztókabát fehér-barna sávós selyembélést nyer. A felsőszövet az elő- és hátrészekben, szintúgy az ujjakon a csuklóval iyalakuan ki van vágva és alája hegyezett fehér posztóval van kiegészítve, melyre a barna szövet nyitott szélével van rátűzve. Az előreszeit fent posztóval béléljük és hajtókaszerűen kitérődők. Zárásra arany- és acél-rátét-figurával ékeskedő fehér gyöngyházbombok szolgálnak. Nyakkivágás körül hajtókagallér látható.

31. sz. Gallér sujtás és galanddíszszel gyászhoz. Szab. és kép eleje: mintaiv IX. sz., 58-58a. fig. Kiegészítő szabásrészeket lásd a mintaivén és a magy. Fulóbból készült gazdag angol krepdíszszel. Számára az 58. fig. szerint, melyen a behajtás figyelembe veendő és mely a kis rajz méretei szerint meghosszabbítandó, 2 részt szabunk, ezeket tafotával megbéleljük és hátul összevarrjuk. Nyakon, valamint lebbenén a derékötszalaggal ellátott gallérrészt kereszt és pont szerint ráncba rendezzük. A mintán körülfutó vonal a krepbevonás határát jelöli, széleit hurkokban szőtt keskeny paszomint határozza. A gallért belül sűrű krep- és tafotabodor tölti ki, kívül berakott krep-pánt takarja, a mely elől három kacsot, a hátsó közepén pedig öt csokrot képez.

32. sz. Gallér sujtás és galanddíszszel gyászhoz. Szab. és hátkép: mintaiv XV. sz., 91-95a. fig. A tekete duplán szőtt gyapjuszövetből készült, végig fekete selyemmel bélelt galléron kép szerint sujtással határozt, 1 cm. széles lapos galanddísz alkalmazunk. A duplaszövetből vágott, betétes gallért 1 cm. széles galand szegi, szintúgy a nyakkivágásba fogalt, hátul szétvágzó vállgallérrészetet is. A gallér számára a 91-95. fig. szerint 2-2 részt vágunk; a 92. figurát a behajtással kiegészítjük, a 91. figurát pedig a kis



35. sz. Utazó vagy esőköpeny testhez kötött hátrészzel és fodortoldalekkel. Ehhez 18. sz. Szab.: mintaiv 11. sz., 17-22. fig.

36. sz. Utazó vagy esőköpeny zsákszábbal. Ehhez 37. sz. Szab.: mintaiv 11. sz., 21-23. fig. Kiegészítő szabásrészeket lásd a mintaivén és magy.



37. sz. A 36. sz. eleje.

38. sz. A 35. sz. háta.

rajz szerint meghosszabbítjuk és pont szerint berak megcsináljuk. A kis rajz selyemmel bevont zsebszant kapcsolódik.

33. sz. Gyászkalap húzott, eszesalakú kaporkreppel van bevonva, divat szerint fehér krepbevonással, 120 cm. hosszú van beszegve, fent két és hátul a kapóra erős

34. sz. Kerek krepkapszakaszerűen rendezett kott krep takarja. Oldal melyből húzott kreppelel rük indulnak ki.

35. sz. Utazó vagy eszőkőpeny testhez kötött hátrészzel és fodortoldalekkel. Ehhez 18. sz. Szab.: mintaiv 11. sz., 17-22. fig. Ereftával tarkázott barna-barna bársonnyal való, hől készült, a bársony helyig. A köpeny elejét csináljuk, az előreszeit daléket is beleöglalyva és a pontozott ronalon Zárásra nagy sarungonmára a 17., 18., 20a., kiegészítjük, a 18. és meghosszabbítjuk és figurához varrjuk. A 1. részt szabunk, a 22. eltérő vonal mentén a figurát (utóbbi hátul szerint összehajlítjuk és



31. sz. Gallér gyászhoz. Szab. és kép eleje; mintáiv IX. sz., 78-80a. fig. Kiegészítő szabásrészeket lásd a mintaíven és magy.

27. fig. rövidítve adattott és a kis rajz szerint meghosszabbítandó; a 23. fig. a behajtásokkal kiegészítendő). Az előli köpenyrészeket a mellősi varrások, a kis ránc a nyakon és a gomb fevarrásának vonala figyelembe veendő, a dupla vonalak mentén a pánttal takart zsebeket alkalmazzuk; a kisebb, felső bevágás csak a jobboldalon eszközölendő. A zsebeket vonaljelzés szerint a köpeny visszáján tűzzük fel. A hátrészt közepén 18 cm. hosszán bevágjuk és széleit a hátsó fodorszélekkel egyben 2 cm. széles szövetickekkel béleljük. A hajtókagallér bársonnyal van bevonva, a pontozott vonal mentén az előrészek felső sarkaival egyben kitűrjük.



32. sz. Gallér sujtás és galandlisszel gyászhoz. Szab. és hátkép; mintáiv XV. sz., 91-95a. fig.



30. sz. Kabát világos pántlisszel. Elő- és hátkép; mintáiv X. sz., 55-57. fig. Kiegészítő szabásrészeket lásd a mintaíven.

szerint meghosszabbítjuk. A hátul nyakon kereszt pont szerint berakott gallérrészen a vállvarrást gesináljuk. A kis rajzon meg van jelölve a húzott kemmel bevont zseb helye. A gallér 34 cm. hosszán kapcsolódik.

33. sz. Gyászkalap fátólyal. Mélyen a homlokba kötött, eszalaku kapotkalap keskeny ráncokba rakott csipellel van bevonva, melynek külső széle alá angol nyelven szerint fehér krepesikót helyezünk. Az 1 cm. széles, 120 cm. hosszú fátólyát fent és lent szélesen beszegve, fent két duplapapírt ráncba rendezünk hátul a kaptra erősítünk.

34. sz. Kerek krepkalap gyászhoz. Tetejét Wagner-kaszérien rendezett, a karimát hódorszerűen berakott krep takarja. Oldalt magasan álló esokrot képez, melyből húzott kreppel bevont, leveleket imitáló gyümölcsök kiemelkednek.

35. sz. Utazó vagy esőköpeny testhezálló hátrész- l és fodortáldalekkal. Elő- és hátkép; mintáiv X. sz., 17-22. fig. Eredetünk elmosódott kockás minál tarkázott barna gyapjuszövetből, a gallériszema bársonnyal való. A gallér duplaszövet és betét-készül, a bársony a széleken 2 cm-ért szabadon van. A köpeny elején a rövid nyakbevarrást megújítjuk, az előrészeket a gombosoron túl, a főtörtöl- lőket is belefogalva betét és felsőszóvettel béleljük a pontozott vonalon a gallérral egyben kitűrjük. A csakra nagy szarugombok szolgálnak. A köpeny szá- ra a 17., 18., 20a., 20b. és 22. figurán a behajtást gészítjük, a 18. és 19. figurát a kis rajz szerint meghosszabbítjuk és 22a. figurát A-tól B-ig a 20b. arához varrjuk. A 17-22. fig. szerint azután 2-2- t szabunk, a 22. fig. szerint még ezenkívül az 1-2- t vonal mentén az alsóujjakat. Azután a 17-22. arát (utóbbi hátul kereszt pontra esik) számok szerint összerakjuk és az előrészt felső szélétől ki-

indulva 36-tól 39-ig a fodrot a köpenyre alkalmazzuk, 2 cm-nyivel az utóbbi széle alá helyezve. A gallér 33-tól 42-ig veszi körül a nyakat. Az előrészek hasítékát zsebekkel és 6 cm. széles pánttal látjuk el.

36. sz. Utazó vagy esőköpeny zsákszábással. Elő- és hátkép; mintáiv III. sz., 23-26. fig. Kiegészítő szabásrészeket lásd a mintaíven és magy. A divatszín posztóköpeny előli széle közvásznonra helyezett 18 cm. széles posztósávval van megbélelve, mely keskenyelve a todrón is folytatódik. A köpeny szá- bását a 23-26. fig. adja a 23. és a

12. fig., valamint január közepén meg- jelent számunk 27. fig. adja. A hajtókát a kapcsolásra dolgozott előrészek szélére fordított varrással alkalmazzuk és vitézkötéssel összetartjuk. A derék felsőszóvetete elől és hátul simán feszül a bélésre. A gallér betét és selyem- bélest nyer.

40. sz. Gyászruha krepderékkal. Elő- és hátkép; mintáiv 59. sz. A mély gyászhoz alkal- mas gyapjuszövetruhát kreppel gaz- dagon díszítjük. Ez utóbbi 40 cm-éter magas, elől 60 cm-nyire felnyuló dísz- képez az egyszerű szabású szoknyán és a derekat is simán borítja. A derék, a melyet fent 25 cm. mélyen vállpántszerű keskeny fejeccsével húzott kreppel vonunk be, keskeny laposránc alatt kapcsolódik. Az oldalt esokor alatt zárt öv be- rakott krep- ből való. A derék a szoknya fölött kap- csolódik és selyem- bélésre



33. sz. Gyászkalap fátólyal.

van dolgozva. Az egyszerű sonkáját a esuklonál krepbodor, vállon ráncos epoletta díszíti.

41. sz. Gyászruha kettős hajtókával. Szab., dísz rajza és hátkép; mintáiv X. sz., 59-63a. fig. Kie- gészítő szabásrészeket lásd a mintaíven és magy. A kettős hajtókával készült fekete gyapjukrepuha keskeny paszomántgalanddal van dí- szítve. A sima szoknya a kis rajz 59. fig. szerint szabandó; a részeket számok szerint összerakjuk és hátul két ke- resztet pontra téve berakjuk. A szoknyát jelzés szerint sujtás-galanddal díszítjük



34. sz. Kerek krepkalap gyászhoz.



39. sz. Ruha hajtókával gyászhoz. Szab., dísz rajza és hátkép; mintáiv XII. sz., 69. fig. Kiegészítő szabásrészeket lásd a mintaíven és magy.

40. sz. Gyászruha krepderékkal. Elő- és hátkép; mintáiv 59. sz.

41. sz. Gyászruha kettős hajtókával. Szab., dísz rajza és hátkép; mintáiv X. sz., 59-63a. fig. Kie- gészítő szabásrészeket lásd a mintaíven és magy.

42. sz. Ruha vállgallérral gyászhoz. Szab., hátkép és magy; mintáiv XI. sz., 61-68a. fig. Kie- gészítő szabásrészeket lásd a mintaíven és magy.

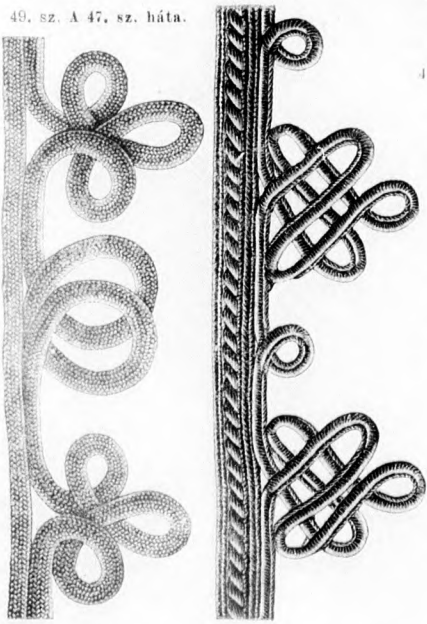


43. sz. Gallér és sapka 5-7 éves fiúnak. Ehhez 44. sz. Szab.: mintáiv XXI. sz., 135-138. fig.

(mintáját a 63. fig. adja) és keskeny lényöbe foglaljuk. Az elől kapcsolt derekat, mely a szoknya fölött viselendő, hátán és az oldalrészekben egyben felsőszövettel vonjuk be, az elejére a 60. fig. szerint középen végig egészen szabott ellenzőt jobboldalt felvarrjuk, balra átkapcsoljuk. A galanddísz rajz szerint alkalmazzuk reá. A felsőszövetet (61. figura) lent keresztet pontra téve berakjuk és a duplaszövetből készült betétes hajtkákat hozzávarrjuk. A 62. figurán a selyemszövetből készített kisebb hajtkák körvonala meg van adva. Mindkettő dróttal van szegve, az alsó paszomántgalanddal díszítve; a pontozott vonal mentén mindkettőt kitérjük. Galand díszíti ezenkívül lép szerint a csucscsal vágott állógallért és az egyenlő mintára belés- és felsőszövetből szabott ujjakat. A derekat 5 cm. széles berakott selyemsáv övezi, a mely oldalt dus csokor alatt kapcsolódik. Allógallért és ujjat maj ivünk 13. és 40. fig. szerint szabjuk.



49. sz. A 47. sz. háta.

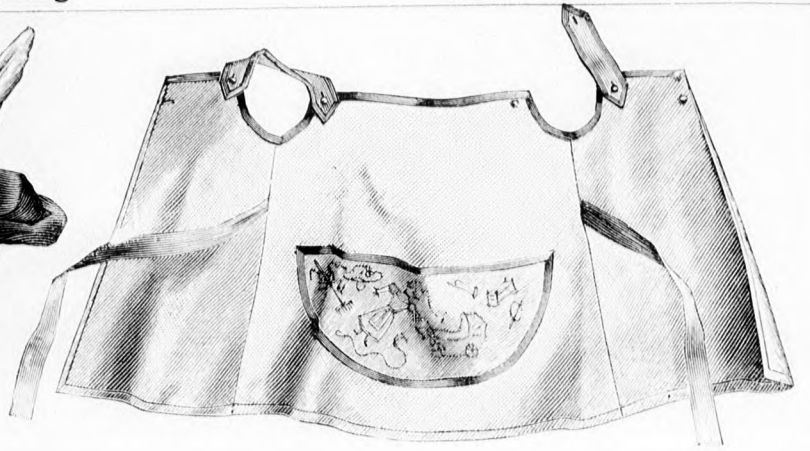


50-51. sz. Paszománt ruhafélék díszítésére. (Természetes nagyságban.)

43. sz. Gallér és sapka 5-7 éves fiúnak. Ehhez 44. sz. Szab.: mintáiv XXI. sz., 135-138. A sötétkék gyapjuszövetből készült gallért a meghosszabbított 135. fig. szerint szabjuk, hátul összevarrjuk és köröskörül letűzzük. A nyakon a bevarrást megcsináljuk, jobb előli szélére gombokat erősítünk, a bal alá gomblyukpántot helyezve. A gallért a piros flannellel bélelt csuklya díszíti, mely olyképpen készül a 136. fig. szerint, hogy mind a kék szövetből, mind pedig a piros flannelből 2-2 részt vágunk, mindegyiket 120-122 és 122-123 között külön-külön összeállítjuk és miután a kis bevarrást megcsináltuk, 122-öt 123-on át 125-ig szemközt fektetve összevarrjuk és a pirosat kifelé fordítva, a csücskösen lehajtott csuklyát a nyakra férceljük. Így foglaljuk most már a gallért a duplaszövet és betétből készült és a 137. fig. szerint szabott lehajlógallérba. A csuklyán egy kereszt és pont szerint berakott kis ránc van. A sikkos sapka házilag is könnyen készíthető, a 138. fig. szerint ugyanis kék gyapjuszövetből és belésből 8-8 részt szabunk, ezeket 126 és 127 között összevarrva külön-külön összeállítjuk, azután szemközt fektetve egymásra helyezük, fent közepén zseniliabojtot alkalmazva reá. A fej bőségének megfelelő hosszúságu, 3 cm. széles egyenes fejpánt (eredetinken 52 cm. bő) a vonalig a kerek sapka szélére húzandó. A pántot berakott kék moáreszalag takarja. Ez oldalt a sapkát magasabba támasztó, apró acélsattal tartott csokrot képez, mely alól két kemény fehér kakastoll indul ki.



44. sz. Sapka a 43. sz. gallérhoz.



45. sz. Játszókötény gyermeknek. Szab. és rajz: mintáiv XXII. sz., 139-141. fig.



46. sz. Matrózüllőzet 6-8 éves fiúnak. Ehhez 52-53. sz. Szab., magy.: mintáiv XIV. sz., 81-90. fig.

rendezzük, a jelzés mentén behúzzuk és könnyedén áteső buggyal a belésre erősítjük. A sujtásból készült két figura a két ráncot összeköti. A hátsó felsőszövetet a 115. fig. szerint szabjuk középen végig egészen hagyva, azután keresztet és pont szerint 3-3 laposráncba rendezzük és a szintén középen végig egészen a 116. fig. szerint vágott vállpántot rátűzzük. A szegletes vállgallért, a mely duplaszövet- és betétből áll, a 117. figura után vágjuk és szélén sujtást vezetünk körül, ez a dísz az ujjon duort alkalmazzuk. Az állógallérral (119. fig.) kapcsolatos ellenzőt (118. fig.) középen végig egészen hagyva belés és betéttel látjuk el. Lent szalag segítségével a derékre kötjük. Világos ellenzővel is pótolható. Az ellenzőt csillagtól az előresz csillagjelzésére téve, az utóbbi alá bujtatjuk.

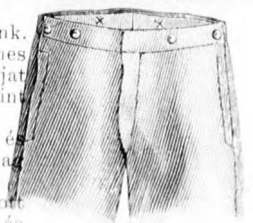
48. sz. Ruha ingbluzzal 12-13 éves leánynak. Szab.: mintáiv XIX. sz., 121-128. fig. Az egyszerű gyapjuszövet szoknyát a kis rajz 121. figurájának a c részét szerint szabjuk, szemek szerint összevarrjuk és könnyedén béleljük. A belekapcsolt csinos, jól ruházó bluz fehér kék csikos flannelből való, díszre kék bársonygallér és kézelő. A bluzt belés és felsőszövetből a 122. és 123. fig. szerint szabjuk; a hátón a felsőszövet mint vállpánt átkapcsolódik, elől a jelzésvonal között levő keskeny szegélyek és a kapcsolást takaró ránc számára 15 cent hozzáadunk. Derékban az ingbluzt hátul koread, elől rátartással szűkítjük a kellő bőségig. Leszorítására egyenes világos öv szolgál. A gallért (121. fig.) bársony lehajlógallér díszíti (125. fig.), elől csokor. Az ujjat (126. fig.) egészen szabjuk ki, fent csillagtól csillagig, lent köröskörül behúzzuk és a 127. fig. szerint vágott foglaltó rávarrjuk. Ez kézelőt imitálva, 2 gomblyukkal és bársony felhajlórészszel készül.

50-51. sz. Paszománt ruhafélék díszítésére. (Természetes nagyságban.) Mindkettő házilag is könnyen készíthető. Az 50. számhoz hegyesen szőtt galand, az 51. számhoz keskeny lapos szalag és sujtás szükséges.

51. sz. Társaságba való bluz. Ehhez 62. sz. A rózsaszínű tafetából készült elegáns bluz húzott felsőszöve a legapróbb szegélyekbe varrt vállpánthoz illeszkedik. Ez utóbbi 15 cm. széles, felső és alsó ívezett szélén hegyesen varrt rózsaszínű bársonypánttal szegett, spaethelműzött díszrészszel áll kapcsolatban, melyet elől megerősítünk, egyébként a karöltőbe és oldalvarráshoz lép. A hát- és oldalrészeket egyenlő takaró hátsó felsőszövet középen szegélyekbe van varrva. A kapcsolattal zárt,

47. sz. Öltözlet 14-16 éves leánynak. Ehhez 49. sz. Szab.: mintáiv XVIII. sz., 112-120. fig. Kiegészítő szabásrészeket lásd a mintáivén és magy. 48. sz. Ruha ingbluzzal 12-13 éves leánynak. Szab.: mintáiv XIX. sz., 121-128. fig.

fodortoldalékát határolni látszik. A belésderekat febr. elején megjelent számunk 131-134. fig. szerint szabjuk. A 113. fig. az előli felsőszövet szabását adja, mely behúzza, a vállrészt alá lép (114. fig.); elől keresztet pontra téve 1-1 laposráncba rendezzük, a jelzés mentén behúzzuk és könnyedén áteső buggyal a belésre erősítjük. A sujtásból készült két figura a két ráncot összeköti. A hátsó felsőszövetet a 115. fig. szerint szabjuk középen végig egészen hagyva, azután keresztet és pont szerint 3-3 laposráncba rendezzük és a szintén középen végig egészen a 116. fig. szerint vágott vállpántot rátűzzük. A szegletes vállgallért, a mely duplaszövet- és betétből áll, a 117. figura után vágjuk és szélén sujtást vezetünk körül, ez a dísz az ujjon duort alkalmazzuk. Az állógallérral (119. fig.) kapcsolatos ellenzőt (118. fig.) középen végig egészen hagyva belés és betéttel látjuk el. Lent szalag segítségével a derékre kötjük. Világos ellenzővel is pótolható. Az ellenzőt csillagtól az előresz csillagjelzésére téve, az utóbbi alá bujtatjuk.



52-53. sz. A 46. sz. öltözlet alsó dereka és rövid nadrágja.



54. sz. Társaságra való blúz. Ehhez 62. sz.

55. sz. Ruha lapos galanddíszszel

56. sz. Ruha vállpánttal. Ehhez 63. sz.

blúz előli szélét rózsaszínű bársonyhajtóka szegi, mely alól 170 cm. hosszú, 13 cm. széles tüllcsipkéből varrt zsabó esik ki a blúzra. A nyakkivágást ivezett szélű, bársony hengerpánttal (rolle) szegett, csipkével takart állógallér veszi körül. A felsőujj felsőszöve a varrások mentén húzott és az előrészekhez hasonló csipkedíszít nyer.

55. sz. Ruha lapos galanddíszszel. A derék elején két sorban, hátul is folytatódó 2 cm. széles selymes galand fut végig. Ugyanez a szoknyán, melyet egymásraeső pántok díszítenek, fodor szélét imitálja. A belső derékat világos mintázott ellenzőtakarja, mely hasonló gallér-foglalóval áll kapcsolatban. Ez utóbbihoz gyapjuszövetből készült magas gallér illeszkedik.

56. sz. Ruha vállpánttal. Ehhez 63. sz. A szürke gyapjuszövetruha szürke fekete csíkos vállpántjának fekete galanddal szegett széle a vállakra helyezkedik. Az állógallér csíkos, a bele foglalt keskeny tányérgallér pedig egyszínű szövetből való. Az egyszínű felsőszövet széle a vállpántra nyulik és ezzel együtt balra átkapcsolódik. A béleszoknyát, a menyire szabadon marad, csíkos felsőszövet takarja, egyébként, fodorszerű toldalékkal ellátott egyszínű felsőszövet esik rá.



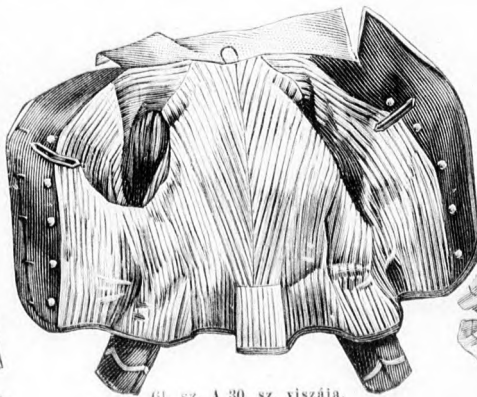
57-58. sz. Gyászruha. (Angol szabás.) Szab. rajz és magy.: mintáiv XX. sz., 129-134a. fig. Kieg. szabásrészeket lásd a mintáivén.



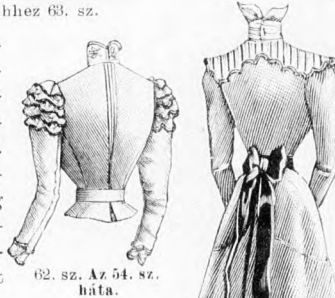
60. sz. A 30. sz. háta.



59. sz. A 40. sz. háta.



61. sz. A 30. sz. viszája.



62. sz. Az 54. sz. háta.



63. sz. Az 56. sz. háta.



64-65. sz. A 27. sz. viszája és hát.



66-67. sz. Öltözet lebbenes derekkal és díszített szoknyával. Ehhez 13-14. sz. Szab., magy.: mintáiv XIII. sz., 70-80. fig. Kiegészítő szabásrészeket lásd a mintáivon.

Felölös szerkesztő: Csepreghy Ferencné. Kiadótulajdonos: Rákosi Jenő Budapesti Hírlap újságvállalata (igazgató Zilahy Simon). Budapesti Hírlap nyomdája.

A mai nyolcoldalas főlaphoz színes divatkép, kézimunka- és szórakoztató melléklet, valamint szabásmintáiv van csatolva.



Utányomás tilos.

DIVAT UJSÁG.

BUDAPEST, 1899. március

Fig. 2.



Fig. 3.



Fig. 4.



Fig. 5.



Fig. 6.



1. és 2. fig. Kalap és kabátos öltözet. A tavaszi kalap batiztonatu karimáját dus virágtűzér takarja. A fejrész Wagnerbarétt-szerűen elrendezett fonadékszövet képezi, melynek középső homorú behajlását és a hátsó szélén magasra állított ráncait a virághoz hasonló színű szalagkaosok és széles csipke egészíti ki. Az elegáns posztóruha kabátját hosszúságos posztóruha díszítik, melyek láncolatossá kivarrt túlkörbáronny alapra helyezve a nyitott szélék mentén a kabátra tűzettek. A hajtokát és szelfogallért sűrűn behuzott selyem takarja, mely a külső szélék mentén hármasszálal van megszakítva. A szűk ujra feltűzött kis epolettát és az egyszerű szabású szoknyát ugyanolyan gazdag hímzés díszíti.

3. fig. Szalmakalap csipke-, toll- és virágdíszrel. Sajátságos árnyalatú (cyrama) at-laszszalma fonatcsikból készül. A karima oldalt és hátul könnyedén felhajlik. A fejrész körül pikkelyvel kivarrt toll csavarodik. A fejrész tetején szárnyakból és csipkekből álló dísz nyugszik. Előbbiek föl- ragasztott gyöngypikkely teszihatásossabbá. Hátul a karimát kengyel támasztja, melyre a kalap színében árnyalt rózsafűzér helyezkedik; a karima felett ibolya esokor díszlik.

4. fig. Kapotkalap. A csinos forma pillangóval kivarrt szalmafonattal csikokból készül. Elöl eszesosan a homlokba és karimá- hoz acélsattokkal tartott, dus ráncokba rakott bársonyt használunk. Díszül esokor- szerűen rendezett csipke, dus köcsag, vala- mint a kötőszalagok végét takaró, magas esokrok szolgáltnak.

5. fig. Kalap (toque) szalmafonattól. Ka- rimája keskeny huzott szalagokból díszít- tet, gazdag ráncokba hajlított fekete sza- lmafonattal csikokból készül a szintén öblösön hajlított fejrészhez színes tatotát haszná- lunk, melyet gyöngyös fekete tüll takar. A fejrész jobb oldalt fekete rózsák és csipke- esokor díszítik, bal oldalt tüll dísz támasztja. Ezenkívül még csipke, színekét játszó fajd- kakastollak, szalmafonattól varrt magas kacs és paszpallal foglalt tatotaszalagból varrt sűrű rozetták adják a kalap díszét.

6. fig. Szalmakalap szegletesen hajlított karimával. A fenyves szalmafonattól készült karima eszesot középre hajlik a homlokra; szélén vastag bársonypaszpol fut végig. Ugyanílyen bársony támasztja a hátul magasra felhajló karimát; sűrű ráncait acélgomb tartja. Nagy pillangót utánzó csipkecsokorra, dus köcsag hajlik, körülötte bodrokkal szegélyezett szalagból varrt dísz helyezkedik.

A tulso oldalon divatos hajviselet.



Divatos hajviselet.

1. fig. Bálí fésütködés. Az előli haját fültől fülig elválasztjuk, a hátsót felfésülve, megkötjük és a felfésült előli haját szintén hozzá erősítjük. Most az egész haját tinocsekre osztjuk és megsodorva csinos ágazatokban egy magasan álló hajdudorhoz tűzzük. Kócsag és fésű dísz gyanánt.

2. és 3. fig. Házi fésütködés. Miután a haját fejbubon meg-

kötöttük, 75 cm. hosszú vendégtinesből kontyot sodrunk (2. fig.), melyet a kötésre tűzünk és a saját haját lent körülfektetjük.

4. és 5. fig. Hajviselet sétára. A haját két részre osztjuk, közepe felé magasra vesszük, oldalfésűvel megerősítjük és ágazatokba sodorva (4. fig.) magasan feltűzzük. A fürtökre süttött végeket a kontyot kiegészítik.

A tulsó oldalon szines divatkép.