



A Divat Ujság megjelenik havonként kétszer, minden hó elején és közepén. Szerkesztősége és kiadóhivatala: Budapest, VIII. kerület, Rókt Sasvárd-utca 4-ik szám. Előfizetéseket csakis naptári 1/4, 1/2, 3/4, és egész évre fogad el bármelyik hazai könyvkereskedés meg a kiadóhivatal.

negyed-
estendőre **1 frt 10 kr** postai
szétküldéssel.

Minden számban szórakoztató melléklet és kótoldal szabásminta-iv. Havonként színes divatkép és kézimunka-melléklet. A hónap második felében megjelenő számhoz felváltva a Tündér-Ujjak külön mintarajz-lappal, a Családi Monogram-Album lapjai és színes kézimunka-kép.

A divat.

Hogy soha sem lehet szép valami, mi-helyt tulzása megyen, azt legjobban bizonyítja a divatos szoknyának sokféle látható tulzott formája. Nagyon helyes és szép, kivált kifogástalanul formás és gömbölyű termeten (persze a míg a gömbölyűség bizonyos arányokat meg nem halad) a csipőt feszesen körülfogó, hátul kapcsolt vagy gombolt szoknya. De ahhoz, hogy mindig szép legyen, csak addig szabad feszesen testre simulni, a hol a csipő kontúrja van, ezen alul rögtön ki kell, hogy táguljon és szélesedjék. Mert ha még lejjebb is szűken van tartva, akkor, ha addig, a míg valaki nyugodtan áll, formásnak látszik is, mi-helyt jár vagy hajlik vagy pláne leülni próbál, rögtön valóságos nevetségesen groteszk az egész figurája. Jó ruhán, kivált francián, nem is eshetik meg a szép fogalma ellen ilyen durva vétség, ez csak a nyomorult lélek és szellemtelen utánozó hibája, a kik a dolgokat csak szó szerint értik és soha semminek a törvényébe be nem bírnak hatolni. Az ilyenektől őrizkedjék minden asszony. Elképzelhető, hogy az ilyen, csipőre simuló szoknya alatt milyen simának és korrektnek kell minden alsó ruhának lenni. Az öltözködés, már mint a helyes öltözködés, sokkal több gonddal jár, mint eddig. Kivált ha a derék nem frakkforma és lebonyelével semmit sem fedi hátul a szoknyát. A lényő nem lehet sem szűk, sem bő. Mert vagy nem jól csukódik, vagy kiesuszik. Ha övvel szorítjuk a derekat, akkor ezt okvetlen egy divatos duplaövvel s a szoknyát egymáshoz szorító kapesos tüvel kell összetegnünk. A divatos frakklebbény kétféle. Vagy a régi lovagló derekakra emlékeztető keskeny és szegletes, vagy pedig az a fűresa kerekforma, mint a csuszató gerendán máskáló bányászok bőrvédője. Nem mondhatnám, hogy ez utóbbi valami szép lenne. Rám csaknem komikus hatást teszen. De hát divat, hát felemlitem. Az angolok, hátul frakkos derekak eleje hajtókás, mellény- és smizetbetétekkel elől. A magas Medici-gallérjuk — mert most azzal készül



1. sz. Kerek kárp tollidiszszel.

az angol derék — himzett vagy zsinórozott. A vállig szűk ujjak formátlanóságán a karöltöbe toldott sima kerek epolettal próbálnak segíteni. Az bizonyos, hogy a sokat emlegetett tunika, ha hamarabb nem is, de a nyári könnyű ruhákon okvetlen rajta leszen. Egvelőre még keveset látni. Nem nagyon sietnek vele. Jobban szeretik most még a toldott szoknyaformát. Ezen is változtatnak azonban annyit, hogy a fodor most inkább kerek egyforma szélesen fogja körül a szoknyát és nem kapaszkodik hátul fölebb, mint elől. A divat kíváncsai iránt mindig figyelmes műipar a nyárra már a batisztruhákat is olyan kerek formában szövöti, a melyben eddig csak a csipke és túll bálruhákat láttuk. Mindjárt a ruha elejébe pedig csipkebetétes tabliert vagy pedig toldott fodrot csipkeinkrusztációval. De sőt az eddig nagy művészettel keskeny, mindig bővülő batisztruhák közé illesztett csipkebetéteket, a melyek sokszorosan, noha az alj szélétől csipőig diszítették a szoknyát, most szintén mindjárt a kellő kerek formában szövövik az aljba. Szóval kímélik a sok pénzbe kerülő kézimunkát. A tavaszi könnyebb szövöttek között igen kedves a szürke és homokszínű peplín, könnyű kreposikkal bele szövötte. A régi, de örök-szép voile keskeny selyemszálakkal foglalt csikkal kiszöve, szintén tavaszi ruhára való. De talán a legkapósabb újdonsága a következő évadnak mégis az ugynevezett kaiki, a mely állítólag kitűnően mosható, világos színű és nem drága selyemszövet leszen. A tavaszi kabát hátul testhez álló, de elől mindig bő; nem is lehet az elől mindig tág vagy ráncos vagy hajtókás bluzok és derekak fölé mást képzelni. Uti ruha most is csak rövid angol szoknya, nyitott kabát, selyem- vagy vászonbluz. A kockás vagy sima kerek köpeny nem nagyon bő kiadásban, szerpentin fodorral vagy a nélkül még mindig divat. Elég kedves a sarkos kendőformára szabott, világos posztóból készült tavaszi köpeny is, melynek szerpentinfodrát a felsőrészszel egy 5 cm. széles neobordürtéle köti össze, mely alól a fehér selyembélés látszik.

Ida.



2. sz. Tavasz gallér csuklyával. Szab. és kép eleje: mintáiv II. sz., 5-9a. fig.

1. sz. Kerek kalap tollszisszel. A fiatalos kalap sárgás szalmafonatu fejét piros gázból készült dus bodor övezi, mely fölül hátul magas piros selyemszalag-csokor emelkedik, elől pedig cifra tükkel rozettává van felszedve. Ugyancsak elől két szárnszerűen tűzött, ráragasztott fekete gyöngypikkelyvel borított fehér structoll díszíti a kalapot.

2. sz. Tavasz gallér csuklyával. Szab. és kép eleje: mintáiv II. sz., 5-9a. fig. Béléssel egybenzött plaidszövet, mely színén piros skót kockákat, fonákján zöld-fehér kockás mintát mutat, szolgáltatja az épp oly célszerű, mint elegáns tavaszi köpeny anyagát. Miután az 5. figurát a kis rajz méretei szerint meghosszabbítottuk, szerinte 2 részt szabunk, melyeket hátul 12-től 13-ig összevarrunk s a varrásokra derékkötő szalagot erősítünk. Nyakon jelzés szerint készült vállránc látható. Az előli szélre a kettősponttal jelölt helyekre a kar áteszutatására szolgáló 5 cm. széles szövetpántot varrunk. Az egyszínű, élénkpiros tányérgallér (6-8. fig.) duplaszövet és betétből áll. A 9. fig. után vágott csuklyát 20 és 21 között összevarrva, a gallérra felkapcsoljuk; e célból a csuklyára a csillaggal jelölt helyeken és a varrásokra kampós patentkapesot erősítünk fel, me-



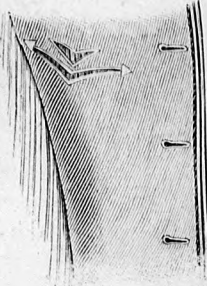
9. sz. A 61. sz. gallérja előlről.

lyeknek a gallérra felvarrt, körülhurokolt gyűrűk felelnek meg. Disz gyanánt laposráncokba rakott, 2 1/2 cm. széles piros szőrgalánd szolgál, melyet a gallér és a csuklya szétfejtett és egymás ellen behajtott kettős széle közö fogalunk. Ily galand kíséri a tányérgallér szélét is.

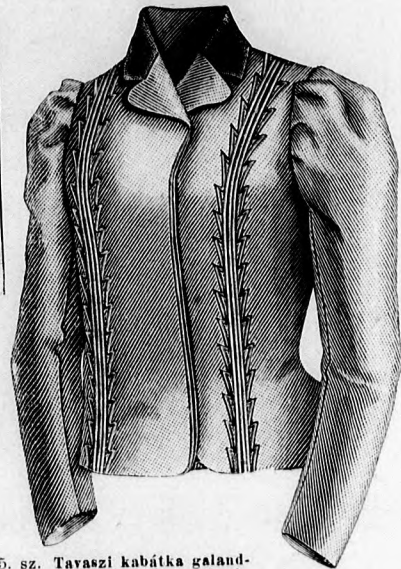
13. sz. Öltözet kerékpározó hölgynek. Szab.: mintáiv VI. sz., 34-40. fig. Kiegészítő szabásrészeket lásd a mintaívén és magy. A sűrű gypjuszövetből készült öltözet rövid szoknya és zsakettből áll, mely alatt tetszés szerint bluz vagy ingmell viselhető. A szoknya szabását a kis rajz 34. fig. adja. Kétoldalt pántok vannak az első laphoz vágva, melyek baloldalt a hasítékot, jobboldalt a zsebet takarják. A szoknya végig bélést, lent 6 cm-nyire felhajtott szegést nyer. Felső szélét néhány csipőbevarrás és hátul két mély ránc szűkíti, mely utóbbiakat két a) keresztet a) pontra téve rakjuk be és 8 cm. hosszán letűzzük. A lénső 3 cm. széles. A 35-38. fig. a zsakett szabását adja, melynek részeit számok szerint összeállítjuk és 84-től 88-ig a 39. fig. szerint vágott, közepén végig egészen hagyott vállgallért varrjuk fel rá. Ezenkívül a duplaszövet és betétből a 40. fig. szerint szabott magas gallért varrjuk a nyakra, mely a pontozott vonalon érinti az elől felsőszóvettel bélelt, betetés előrészeket. Utóbbiak hajtókaszerienn kitűretnek. Az egyszerű ujjakkal kiegészített zsakettet egy gomb tartja elől össze. Disz gyanánt tekete keskeny sujtáshurkokkal határolt világosabb szövetesik szolgál.



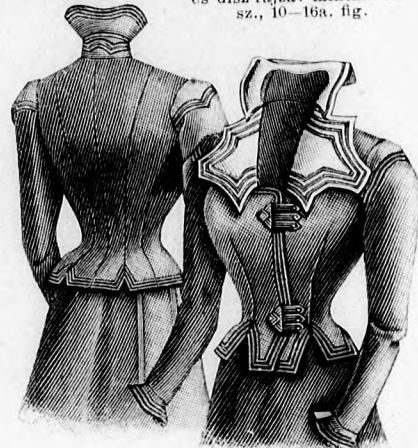
3. sz. Az 5. sz. háta.



4. sz. Révlet a 5. számhoz.



5. sz. Tavasz kabátka galand-díszszel. Ehhez 3-4. sz. Szab. és dísz rajza: mintáiv III. sz., 10-16a. fig.



6-7. sz. A 47. sz. hátulról és elől ujtva.



8. sz. Elegáns tavasz öltözet princeszfelsővel. Galléros hátkép a 61. számmal van feltüntetve. Lásd ugyanitt a szab. és magy.



10. sz. A 5. sz. hátulról.

egyaránt alkalmazhatók ruha-hasíték, keztyük stb. zárására. Ujabban a gomboknak a szövetbe való befűzésére igen célszerű eszköz került forgalomba, használati utasítással együtt. Eredetinken a gombok 4 cm. hosszú gumipántokra vannak alkalmazva, melyek a bőresikkel foglalt külső rész alá tűztek.

A megfelelő gombok a hátsó külső szárnyon láthatók (77. fig.); a jelzett vonal mutatja a helyüket. Alattuk a szövet visszáján bőresiket tűzünk fel. A belső, valamint az előli külső oldalán lent bőr csattal összekapcsolt bőr-

11. sz. A 5. és 61. sz. szoknyája.



12. sz. Öltözet tamburirozással és láncöltésű hímzéssel. Szab. magy.: mintáiv IV. sz., 17-26. fig.

széles egyenes nyaktogló veszi fel, melynek felső széle közé két magasra támasztott, 6 cm. magas, duplaszövetből készült, szalaggal szegélyezett csucset tűzünk; ezeket a 15 cm. széles, fogazott szélű, elől keskenyedő, hátul mély laposráncokba rakott glóriabodor csaknem eltakarja. A vándorgallért két egymásra eső, 18 és 13 cm. széles, lent fogazott szélű, lent guirirozott fodor szegi. Elöl mindkettő keskenyedik. A gallér előli széléit gázzal bélelt, 10 cm. széles glóriacsikkal foglaljuk s miután 56 cm. hosszú nyelvvel láttuk el, kapesokat varrunk fel rá. A köpeny számára az 1. figurán a behajtasokat kiegészítjük, a 2. és 4. figurát a kis rajznak megfelelően meghosszabbítjuk és az 1., 2. és 4. fig. valamint a kis rajz 3. fig. szerint 2-2 részt szabunk. Miután az 1. és 2. figurát számok szerint összevarrtuk, 7-től 4-ig a beszegett fodrot varrjuk hozzájuk; a hátrészt keresztet pontra téve berakjuk és a ráncokat a törés mentén letűzzük. A karöltöt szövetesikkal foglaljuk. A vállráncokkal ellátott vándorgallért 3-tól 9-ig erősítjük a nyakkivágásra.

20. sz. Csizma kerékpározó hölgynek. A vizálló drellből készült magas csizmán bőr-felső-rész látható. Elöl fűzésre van berendezve.

21. sz. Lábszárvédő rugóra járó gombbal zárva kerékpározó és turista-hölgyeknek. Szab.: mintáiv XIII. sz., 76-78. fig. A gomboknak a szövetre való alkalmazását 22. képünk tanítja.

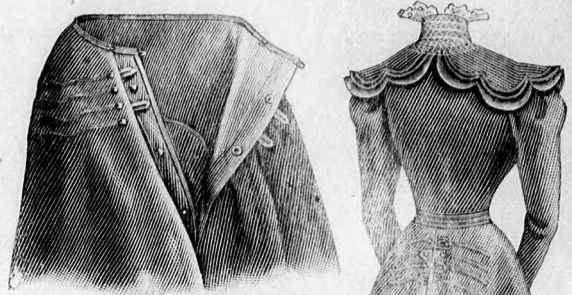
A barna posztó láb- és szár- védőn látható gombok

pántok adják a kengyelt. A lábszárvédő tűzött varrásait bérpántocskával foglaljuk.

25. sz. **Öltözet testhez álló kabátkával és hármasszoknyával.** Ehhez 39. sz. Szab.: mintaiv IX. sz., 54-61. fig. Kiegészítő szabásrészeket lásd a mintaivén és magy. A fekete posztóruhát kép szerint tűzessorok díszítik. A végig bélelt kabátkát az előrészekben fent a pontozott vonalon túl, lent mellvarrásig az első alsó szélén 8 cm. magas kövászonnal béleljük, az előli szélre a hajtóra végett posztóbélést is adva. Baloldalt keskeny pánttal takart zseb látható, melynek vonala a mintán meg van jelölve; szintegy a zárásra szolgáló, bronzal foglalt piros üveggombok felvarrása is. Az előli zsaketrészekkel egyben a

fig. szerint szabjuk; az előrészek mindegyikét a rövid kettős vonal mentén bevágjuk, a részeket, ideértve a hasitékot is, a középső részt számjelzés szerint varrjuk fel a jelzésvonal mentén a bélésszoknyára. A szoknya felső szélét, a bevarrás elkészülvén, csillagtól a) csillagig a bélésszoknyával közös lényöbe foglaljuk és a hátsó nyílást a 25. kép szerint gomblyukakkal és üveggombokkal zárjuk.

26. és 28. sz. **Öltözet hegyes szárnyú tunikával és pándíszszel.** Ehhez 44. szám. Szab.: mintaiv XXII. sz., 149-156. fig. Kiegészítő szabásrészeket



15. sz. A 36. sz. szoknya hátulról rövidítve, magy.

16. sz. A 36. sz. háta.

lásd a mintaivén és 15. sz. A 36. sz. szoknya hátulról rövidítve, magy. A rezedaszínű etaminruhát hasonló színű selyembélésre dolgozzuk. Derekat és szoknyáját kép szerint 2 cm. széles dupla-szövehből készült pántok díszítik, melyek felső szélükön sötétebb zöld selyemmel dolgozott szálkaöltésekkel vannak felvarrva. Az előli hegyes szárnyakba vágott, hátul legyezőszerű ráncokban leomló tunika felsőszövet szoknyára esik, a melynek bélésszoknyáját a kis rajz 149. figura szerint szabjuk és miután részeit összeállítottuk, alsó szélétől a jelzésig fodorszerű, lent szabadon hagyott, 6 cm. széles pánttal körülfoglalt szövetrészt varrunk fel rá. Fölötte az oldalvarrások mentén jelzés szerint szövetrészekkel takarjuk a fent csipő-bevarrásokkal szűkített bélésszoknyát. A szoknya ráncait belül a csillaggal jelölt pontokon meg-erősített rövid pánt tartja össze. A fent említett tunikát a kis rajz 150. fig. szerint szabjuk, a bal hátsó aláhajló rész az oldalvarrástól csakis a függélyes vonalig ér. Miután az előli és hátsórészt 5-től 6-ig összevarttuk és a jobb hátsószélt 51 cm. széles selyemmel béleltük alá, a tunikát fent csillagtól csillagig behuzzuk, keresztet pontra és a) keresztet a) pontra téve berakjuk, azután a bélésszoknyával együtt közös keskeny lényöbe erősítjük. Az előli kapcsolt bélésderék, állógallér és bélésűj szabását mai mintaivünk 18., 21., 67. és 25. fig. adja. A bélésderék első előrészeit először is egy jobboldalt felvartt, balra átkapcsolt selyemellenzővel (44. kép) takarjuk, melynek felső részét a 153. fig. tünteti föl. Ez utóbbihoz, melyet csipkével és pántokkal díszítettünk, 35 cm. bő, rézsut szegélycsoportokba varrt, huzott bluzrész illeszkedik. Két fele laposránc alatt találkozik, alsó berakott széle pedig 4 cm. széles, berakott övszerű részben végződik. Egyébként a bélést előli a selyemmel bélelt és a pontozott vonal mentén kitért felsőszövetrészek takarják. Hát- és oldalrészt a 152. fig. szerint szabott, kis lebonyben kiugró és derékkötésben jelzésen belül szalmaszál keskenységű szegélyekbe varrt felsőszövet takarja. Az állógallért, mely dróttal foglalt nyelvpántokkal (154. fig.) nyer kiegészítést. 6 cm. széles, hátul kapcsolt, pántokból összeállított csik takarja. A gallér nyelvpántjait, valamint a kézelőt (156. fig.), melynek alsó részét csak a két jelzésen belül vágjuk, rátét-csipke figurákkal díszítjük. A behajtással ki-

17-18. sz. A 14. sz. hátulról és belül.



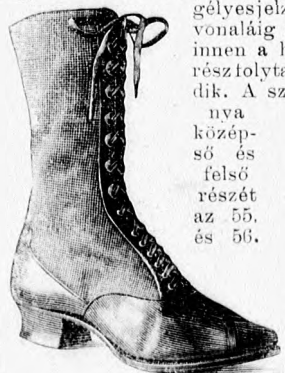
13. sz. **Öltözet kerékpározó hölgynek.** Szab.: mintaiv VI. sz., 34-40. fig. Kiegészítő szabásrészeket lásd a mintaivén és magy.

14. sz. **Zsákszású köpeny vendörgallérral.** Ehhez 17-18. sz. Szab.: mi. taiv I. sz., 1-4. fig.

pontozott vonal mentén kitért hajtokagallért fekete selyemzsinór szegélyezi, mely a kabátka külső szélén folytatódik. A kivágást előli elütő színű ingmell egészíti ki. A zsakot, valamint a fent berakott ujjak szabását mai ivünk 57-61. fig., valamint 25. és 26. fig. adja. A bélésszoknyát a kis rajz 54. fig. szerint szabjuk és miután a lapokat összevarttuk, alsó szélétől a legalsó jelzésvonalig érő, lent szabadon maradt felsőszövevvel takarjuk olyformán, hogy az előrészt a hátsó lap függélyesjelzésvonaláig ér s innen a hátrészt folytatódik. A szoknya középső és felső részét az 55. és 56.



19. sz. **Nadrág kerékpározóknak.** Szab., magy.: mintaiv XI. sz., 71-72. fig.



20. sz. **Csizma kerékpározó hölgynek.**



21. sz. **Lábszárvédő rugóra járó gombbal zárva kerékpározó és turista-hölgyeknek.** Szab.: mintaiv XIII. sz., 76-78. fig. A gomboknak a szövetre való alkalmazása a 22. képen.



22. sz. **Készülék rugonygomboknak a szövetre való alkalmazására.** Lásd a 21. számhoz való magyarázatot.

egészített 155. fig. szerint szabott felsőszövetűj könyökén a varrást megcsináljuk és fent jelzés szerint 3 pántot alkalmazunk reá díszül.

30. sz. **Gallér himzett pálmalevelekkel.** Szab. és himzés rajza: mintaiv XIX. sz., 125-129. fig. Az ezüstsziürke gallér díszét az erős fehér selyemfonállal vagy zsinórral dolgozott himzés emeli, melynek rajzát a 129. fig. adja. A behajtással kiegészített 125. fig. szerint szabott 2 gallérrésze a kikerekített figyelembe véve olyformán alkalmazzuk a levelek rajzát, hogy azok hátul szemközt forduljanak. Miután a részeket hátul 82-től 83-ig összevarttuk, a nyakon a bevarrást megcsináljuk, a himzett részt selyemmel béleljük alá és 83-tól 85-ig az erősen lekerekített szerpentinfodrot varrjuk fel visszajára (kis rajz 128. fig.), mely alá dus ráncokba guttirozott fehér tafotafodrot helyezünk. A nyakkivágásra a betétes gallért (126. fig.) erősítjük, melyen apróbb ivalaku himzés látható, előli kettős posztósávából (127. fig.) varrt bodordisz takarja a kapcsolást.

31. sz. **Kabátos ruha hosszú frakklebbenyvel és rátédíszszel.** A 31. sz. háta. Szab.: mintaiv XVII. sz., 103-111. fig. Kiegészítő szabásrészeket lásd a mintaivén és magy. A sötétkék posztó-



23-24. sz. **Princeszruha pánt és tűzessorokkal díszítve.** Szab., magy.: mintaiv XVI. sz., 94-102. fig.



25. sz. Öltözet testhez álló kabátkával és bármás szoknyával. Ehhez 31. sz. Szab. mintáiv IX. sz. 34-37. fig. Kiegészítő szabásrészeket lásd a mintáiban és magy.

26. sz. Öltözet hegyes szárnú tunikával és pantálissal. A 28. sz. hata. Ehhez 14. sz. Szab. mintáiv XXII. sz. 113-116. fig. Kiegészítő szabásrészeket lásd a mintáiban és magy.

27. sz. Öltözet alkalmi díszes. Ehhez 30. sz. Szab. magy. mintáiv X. sz. 62-70. fig. Kiegészítő szabásrészeket lásd a mintáiban.

28. sz. Öltözet szabószeti ruháknak formát tunikával és pantálissal. A 29. sz. eleje.

29. sz. Öltözet lebbengyes derekkal és elűtő mellrészekkel. Szab. mintáiv és magy. mintáiv XVIII. sz. 177-183. fig. Kiegészítő szabásrészeket lásd a mintáiban.

30. sz. Galéró himzett pántalával. Szab. mintáiv és magy. mintáiv XIX. sz. 153-159. fig.

31. sz. Kabátos ruha hosszú fraklebbengyel és posztortattal. Hatalp áll. szimulir. Szab. mintáiv XVII. sz. 113-111. fig. Kiegészítő szabásrészeket lásd a mintáiban és magy.

32. sz. Öltözet atlasz-szegelypántal és süllyesztéssel. Ehhez 50-57. sz. Szab. magy. mintáiv XX. sz. 139-138. fig. Kiegészítő szabásrészeket lásd a mintáiban.

33. sz. Kabátos ruha hosszú fraklebbengyel és posztortattal. A 34. sz. eleje.

34. sz. Galéró fordított. Kis rajz. Hatalp áll. magy. mintáiv XXV. sz. 71-74. fig.

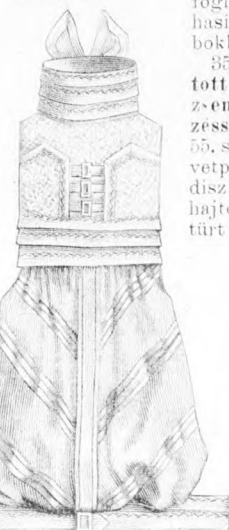
35. sz. Nyitott kabátka zsenília himzzel. Ehhez 55. sz.

36. sz. Öltözet tunikával és vállgallerral. Ehhez 15-16. sz. Szab. mintáiv XXIV. sz. 161-170. fig. Kiegészítő szabásrészeket lásd a mintáiban és magy.



37. sz. Egyszerű szoknya bluzhoz. Szab.: mintáiv VII. sz., 41. fig. Valamint a 45. számhoz való magy.

béleljük, végül a pontozott vonalon kitirjük. Miután a mellő frakkrészt a pontozott vonalon behajtottuk, az összes részeket számjelzés szerint állítjuk össze. Elöl a gallér gombokkal és zsinórhurkokkal zárul. Az új kiszabásához mai ivünk 16. figurája használható; tényleg ráncok helyett bevarrásokkal szükítjük. A végig bélelt, 20 cm. magas betéttel ellátott szoknyát a kis rajz 103. fig. szerint szabjuk és miután fent csipőbevarrásokkal szükítettük, keskeny lényőbe foglaljuk. A hasiték gombokkal zárul.

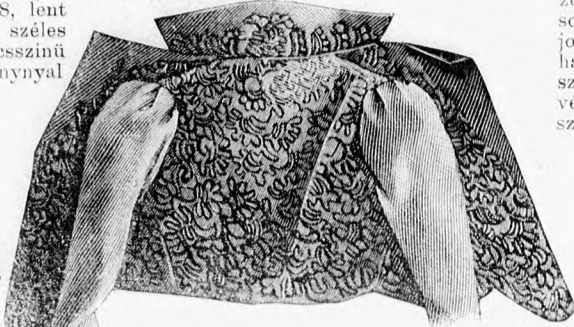


44. sz. A 26. és 28. sz. ruha ellenzője.

35. sz. Nyitott kabátka zsenília-hímzéssel. Ehhez 55. sz. A szövőpántokkal díszített kabátka hajtókaszeriennel kitűrt elejét, valamint a gallért fehér ripsz-selyemre helyezett fekete zsenília-hímzés díszíti.

36. sz. Öltözet tunikával és vállgallérral. Ehhez 15. és 16. sz. Szab.: mintáiv XXIV. sz., 164-170. fig. Kiegészítő szabásrészeket lásd a mintaívén és magy. A kék gyapjuszövetruha elöl egymáson áthajló tunikájának szélén 5 cm. széles, elöl a felsőszél felé emelkedve 3 cmig keskenyödő fodor fut végig, mely a szélétől 2 cm. magasságban ismétlődik. A szoknyát, a mennyire a tunika alól kilátszik, felsőszövet borítja és hasonló fodrok díszítik. A mint 15. és 16. számú képműkön látható, a tunikát jelzésen belül 9 cm. szélesen 9 cm. magasságig 4 keskeny, szabadon kiugró kereszt-szegélybe varrjuk, a szegélyek végére felváltva acélgombot vagy átgombolásra szolgáló gomblyukpántocskákat erősítve * így fogjuk össze a szoknya hasítékával. Ez utóbbit baloldalt nyelvével toldjuk meg és zsebet foglalunk a zsebek közé. Zárásra rugóra lévő gombok szolgálnak (lásd a 21. és 21. képet és magy. 42. fig.). A tunika felső szélét csipőbevarrások szükítik. Szoknyával közös lényőbe illeszkedik. A tunikát a kis rajz 104. fig. szerint szabjuk. A szoknya szabását a kis rajz 41. fig., a bélésderék, állógallér és ujját mai ivünk 18-21, 24, 25. és 26. fig. adja. A 167. és 169. fig. szerint changeantselyemből szabott, húzott fehér csipkével borított vállpántrészeket a nyak kivágás mentén varrjuk fel és oldal-és hátrészeket egyben sima felsőszö-
vettel varrjuk be. A felsőszö-
vétől vágott előrészek mintáját a 167. fig. adja, a jelzés a bal felére vonatkozik. A balra átkapcsolt, changeantselyemmel bélelt jobb előrészt duplaponttól duplapontig könnyedén ráncokba szed-
jük. Az összevarrt vállgallérrészeket

ruha kabátja hátul a kabátrésszel egybenszabott, oldalt hozzátoldott frakklebenynyel van ellátva. Kép és jelzés szerint szövőpánt díszíti, melynek nyitott széleit többszörösen letűzzük. Zárásra és dísz gyanánt két sor gyöngyházigombot alkalmazunk reá. A kabát szabását a 104-111. fig. adja; 107. fig. a behajtással kiegészítendő. A derék előrészeiben a mellvarrásokat és a rövid nyakbevarrást megcsináljuk és a gallérrészekhez hasonlóan betét fölött



38. sz. Sajtással kivarrt kiterített zakat a 46. számhoz. Lásd a hozzávaló szabást.



39. sz. A 25. sz. eleje. 40. sz. A 46. sz. mellénye. 41. sz. A 46. sz. háta.



(168. és 169. fig.) először könnyű gázból szabjuk, szélüktől a jelzésvonalig selyemmel, egyébként gyapjuszö-
vettel takarjuk, melyet erősen kerekbe vágott, szegély-
szerű, 3 cm. széles pánt határol; a gal-
lért 151-től 152-ig varrjuk a vállpántra. Az állógallért berakott csipke takarja, melyre 1 cm. széles acélsattokon átve-
zetett selyempántok helyezkednek. Ha-
sonló pántokat varrunk föl kép szerint a jobb elején is, ezek az izezett előli szelt határoló csipke fölött feszülnek és ösz-
szefutva, csipkerozetta alatt baloldalt végződnek. A bélelt kézelő a 170. fig. szerint készül.

45. sz. Ruha kockás se-
lyemdiszszel. Szab.: mintáiv VII. sz., 41-45. fig. Kie-
gészítő szabásrészeket lásd a mintaívén és magy. Kék-
fehér kockás selyemszö-
vet adja a sötétkék szö-
vetruha díszét. A bélés és lent betéttel ellátott szoknyát (kis rajz 41. fig.) keresztet pontra téve berakjuk és 2 1/2 cm. széles lényőbe foglaljuk. Alsó szélén 3 cm. széles ívek alak-
jában felvarrt pánt díszíti a szoknyát. A bélésderékra (18-21) fig. a hátsó vállpán-
tot 44. fig. felvarrjuk, innen indul ki a hát- és oldalrésze-
ket egybentakaró sima felső-
szövet. Az előrészek kapcsol-
lását a jobboldalt felvarrt és a gallérral (mai mintaívünk 24. fig.) egybe balra átkap-
csolt ellenző takarja (43. fig.). Az előli szövőtrészeket (42. fig.) vállon keresztet pontra téve berakjuk és lent jelzés szerint behúzzuk. A vállgallér (45. fig.) ez utóbbiakhoz és a hátsó vállpánthoz illeszkedik, az alsó szélét díszítő, 2 1/2 cm. széles szegőcsikkal feltűzött pánt az előli széleken is foly-
tatódik. Hasonló pántok díszítik a mai ivünk 25. és 26. fig. szerint szabott ujjakat a csuklónál.

46. sz. Kabátos ruha sujtásdiszszel. Ehhez 38., 40. és 41. sz. Szab. és dísz rajza: mintáiv VIII. sz., 46-53. fig. Kiegészítő szabásrészeket lásd a mintaívén és magy. A piros gyapjuszövetruha szoknyáját és kabátját egy-
másha futó minta alakjában felvarrt fekete sujtás díszíti. A sujtás rajzat



42-43. sz. Ing és nadrág hölgeknek. Szab. magy.: mintáiv XII. sz., 73-75. fig. Kiegészítő szabásrészeket lásd a mintaívén.



44. sz. Ruha kockás se-lyemdiszszel. Szab.: mintáiv VII. sz., 41-45. fig. Kiegészítő szabásrészeket lásd a mintaívén és magy.

45. sz. Kabátos ruha sujtásdiszszel. Ehhez 38., 40-41. sz. Szab. magy.: mintáiv VIII. sz., 46-53. fig. Kiegészítő szabásrészeket lásd a mintaívén és magy.

47. sz. Kabátos ruha pántdiszszel. Ehhez 6-7. sz.



48-49. sz. Gyermekkalapok. Ehhez 60. sz. Szab.: mintáiv XIV. sz., 79-82. fig.

az 53. fig. adja. Kabátka alatt hátul gombolt, csikos szaténból készült mellény látható, melyet mai mintáivunk 19-21. fig. szerint szabunk. A kis rajz 48. fig. után vágott előli felsőszövet, melyet kereszt és pont szerint berakunk, valamint a mellény állógallérija (49. fig.) fekete ripsziből készül. Az utóbbira előli közepén keskeny fekete, húzott atlaszszalaggal díszített dus fehér tafotacsokrot alkalmazunk. A végig bélelt, az előrészeken és a galléron betéttel ellátott kabátka szabását az 50-52. fig. adja. Az előrészeket fent 18. lent 8 cm. széles fekete ripszszel béleljük, épp úgy, mint a gallért és a pontozott vonalon kitűrjük. Az új kiszabásához mai mintáivunk 16. fig. használható. A fodorszerű toldalékkal ellátott, végig bélelt, 24 cm. magas betéttel ellátott szoknya szabását a kis rajz 46. és 47. fig. adja. Miután részeit számszám szerint összeállítottuk, felső szélét esipőbevarrásokkal és hátul egy kereszt és pont szerint berakott, 20 cm. hosszú gombolt ráncsal szűkítve, keskeny lénzöbe foglaljuk.

47. sz. Kabátos ruha pántdísszel. Ehhez 6-7. sz. A kék gyapjuszövetruha előli szoknya-varrása, valamint a kabát szélét 2 cm. széles szövetpántok takarják. A kabát három-három 1 cm. széles, hosszú fekete selyemöltésekkel megerősített nyelvpánttal záródik. A színen és visszaján fehér ripszelyemmel takart, kék pántokkal díszített ellenzőrészeket hajtókaszerűen kitűrjük (7. kép) vagy egymáson átkapcsolva (47. kép) viselhetők.

48-49. sz. Gyermekkalapok. Ehhez 60. sz. Szab.: mintáiv XIV. sz., 79-82. fig. A 48. sz. kalap tetejét és fejpántját kemény gázból a 80. és 81. fig. szerint, a karimát pedig batiztblól közepén végig egészen hagyva a 79.

fig. szerint szabjuk. A fejpánton a varrás 140-től 142-ig ér, a karimán pedig 140-től 141-ig; a pánt felső és alsó szélét dróttal foglaljuk és az összes részeket számok szerint összeállítjuk. A karimát azután 10 cm. széles batiztbliszével és rácsó 13 cm. széles, 150 cm. bő belső szélén ráncokba égetett himzett fodorral takarjuk, a fejpántot sima himzessel vonjuk be, melynek izezett szélét lefelé fordítjuk, felső szélén egy azon tul érő 5 cm. széles pliszefodorral határoljuk. A tetőre 18 cm. nagyságu négysegletes, fehér és rózsaszín csikos básztfonatrész helyezkedik, melynek egyik sarkát felemelve, batiztbliszével támasztjuk. (A bászttető húzottzalaggal kivarrt szövettel is pótolható.) A 49. sz. egyszerű kalapka belését a 92. fig. szerint közepén végig egészen szabjuk, a varrást 144-től 145-ig megcsináljuk, szélét a nyakon kereszt és pont szerint 26 cm. bőségig berakjuk és körül dróttal foglaljuk. A fehér gyapjuszövet, mely bevonásra szolgál és piros selyempettyes mintát mutat, 50 cm. bő; nyakon és az előli szél mentén, hol a beléssel összefoglaljuk, valamint a nyaktól 7 és 9 cm. nyáira a belésnek megfelelően keskeny fejcskével van behuzva. Az arc körül felvarrt 3 cm. széles, piros atlaszrússt fent 11. kétoldalt 7 cm. széles, himzett fodor takarja, mely a tarkón könnyű beléssel nyer és itt 7 cm. széles, fent közepén öblös ráncokba van összetolva. Keskenyebb és szélesebb piros atlaszszalagból varrt rozetták, valamint piroskötőszalagok egészítik ki a kalapot.

50. sz. Öltözet vállpánttal 3-5 éves leányknak. Szab.: mintáiv 11. sz., 27-33. fig. Tarka, kockás gyapjuszövetből készült vállpánt és 125 cm. hosszú, 25 cm. széles esarp adja a homokszínű gyapjuszövetruha díszét. Az epolettáka a vállon átvezetett 2 cm. széles pántok által a vállpánttal egybezártatnak látszanak, a végükön lévő gomb a felgombolást imitálja. Az alábélelt szoknyáskát előli könnyedén rátartva, hátul sűrűn behuzva varrjuk fel a derék szélére. A ruhácska hátul gombolódik. A belést a 27. és 28. fig. az előli és hátsó felsőszövetet, melyet csillagig behuzunk és oldalvarrás, valamint karöltöbe foglalunk a 29. és 30. fig. szerint szabjuk. A derék kockás felsőszöve a jelzésen csak kevéssel megy túl; az egyszerű felsőszövetet keskeny pánttal varrjuk rá. Állógallért és ujjakat a 31. és 32. fig. a szoknyát a 23. fig. szerint szabjuk. 52-53. sz. Tavaszi köpeny kapotkalappal 1-2 éves leányknak. Ehhez 58. sz. Köpeny és kalap szab.: mintáiv XVIII. sz., 112-124. fig. A szaténal bélelt krémszínű gyapjuszövetköpenyt a 112-122. fig. szerint szabjuk. Az előrészt 57-től 58-ig kiegészítjük a toldalékkal és a hátsó köpenyalt kereszt és pont szerint berakva, a vállpántra varrjuk. Miután ezeket a részeket számok szerint összeállítottuk, a szintén bélelt fodorrészeket a varrást megcsináljuk és 57-től 58-on át 61-ig



50. sz. Öltözet vállpánttal 3-5 éves leányknak. Szab.: mintáiv V. sz., 27-33. fig.

a köpenyrészekre varrjuk; előli csillag a toldott rész megfelelő csillagjára esik. A vállgallér szabásintáján (118. fig.) a felső kisebb gallér vonala meg van adva. A 119. fig. mindkettőnek a fodrát szolgáltatja, melyet hátul szükséghez képest meghosszabbítunk és könnyedén behuzva, szelére varunk. Mindkét gallért kép szerint krémszínű selyemgallér díszíti. Ez utóbbi a lehajló-galléron is látható (120. fig.), mely kettős szövet és betéttől készül és a pontozott vonal mentén kitűrendő. Az ujjak (121. fig.) a 122. fig. szerint szabott kézzel nyerne kiegészítést. A kalapka húzott batiztblal takart karimáját a 123. fig., a rozettaszertőn húzott erős gipűresipkeből készült tetőt, közepén végig egészen hagyva a 124. fig. szerint szabjuk. A karimát 70-től 80-ig összevarrjuk, külső és hátsó szélét erős zsinórral foglaljuk körül és a tetőt, melynek széle a karimán tul ér, a karimára varrjuk, egyben 3 cm. széles pliszétdort erősebb meg rajta. Az előli és a tarkó szélét hasonló szélességű fodor, kiseri, melyre előli 6 cm. széles pliszé borul. A hátsó varrástól az állig vezetett, itt csucsban végződő 3 cm. széles betét indul ki, mely hátul batiztbliszékor alatt végződik.

51. sz. Elegáns tavaszi öltözet princeszfelsővel és gallérral. Ehhez 8-11. sz. Szab.: mintáiv XV. sz., 83-93. fig. Kiegészítő szabásrészeket lásd a mintáivén és magy. Az elegáns fekete tatotaruhát fehér selyembőlre dolgozzuk, mely a tatotaba belekötött (aszur) fehér krepsionnal bélelt fekete esipkefigurá-



58. sz. Az 53. sz. háta.



51. sz. Ruha 9-11 éves leányknak. Ehhez 54. sz. Szab., magy.: mintáiv XXI. sz., 139-148. fig.

52-53. sz. Tavaszi köpeny és kapotkalap 1-2 éves leányknak. Ehhez 58. sz. Köpeny és kalap szab.: mintáiv XVIII. sz., 112-124. fig.

kon átlátszik. A baloldalt hasítókkal ellátott belésszoknya szabását a kis rajz 83. fig. adja, bevarrásokkal és ráncokkal annyira szűkítjük, hogy testhez simuljon és keskeny lénzöbe foglaljuk. Alsó szélét 10 cm. széles tafotapliszével hosszabbítjuk meg. Erre 20 cm. méter széles, könnyedén húzott fehér muszlin-siton-fodor csik, melyre ismét a kis rajz 84. fig. szerint szabott, vonal mentén a belésszoknyára felvarrt fekete tafotatodor borul. A felsőruha (mai mintáivunk 18-21. fig.) rövid belésszövetet, fent simán feszített, lent könnyedén ráncolt muszlin-sitonnal takarjuk, azután az epolettákkal egybezártatott rövid felsőszövetrészeket fektetjük rá (86. és 87. fig. a bal felének vonala figyelembe veendő). A felsőszövetrészek felső szélén rózsaszínű zseniálával áttűzött, húzott, keskeny rózsaszínű gasszalgat fut végig; a gallért (24. fig.) és az ellenzőrészeket (86. fig.) szegélyekbe varrt muszlinnal és zseniálával takarjuk. A princesz felsőruha labbenye (kis rajz 88. fig.) bevarrásokkal szűkítve, a derék részére varrandó. A felvarrást oldal felől és rózsaszínű ripsziből készült rozetta alatt kapcsolt berakott fekete tafotacsok takarja. Az elől csucsba vágott és keskeny gasszalgokkal díszített új szabását mai ivünk 25. és 26. fig. adja. A vállon bevarrással ellátott gallér szabását a 89. fig. adja, melyet a kis rajz szerint meghosszabbítunk. A magas gallérral egybezártatott csuklyát a 90-93. fig. szerint vágjuk. A gallér az alsó szélre varrt 45 cm. széles, 450 cm. bő, fekete ripszfodorral nyor megtoldást, melyre 25 és 45 cm. széles rüssel határolt fekete krepsifonfodorok borulnak. Ez utóbbiak felvarrást a gallér előli szélén és folytatódó bodor takarja. Két pliszírozott 58 cm. széles, 93 cm. hosszú fehér sitonsávág adja az előli díszet. A csuklyát és gallért lent krepszerű fehér siton takarja, melyet tatota határol; fent belül sitonnal borítjuk. A pontozott vonalon a csuklyát kitűrjük.

59. sz. A 27. sz. háta.

60. sz. A 49. sz. háta.



54. sz. Az 51. sz. háta.



55. sz. A 35. sz. háta.



56. sz. Lugmell a 32. számhoz.



57. sz. A 32. sz. háta.

melyet a kis rajz szerint meghosszabbítunk. A magas gallérral egybezártatott csuklyát a 90-93. fig. szerint vágjuk. A gallér az alsó szélre varrt 45 cm. széles, 450 cm. bő, fekete ripszfodorral nyor megtoldást, melyre 25 és 45 cm. széles rüssel határolt fekete krepsifonfodorok borulnak. Ez utóbbiak felvarrást a gallér előli szélén és folytatódó bodor takarja. Két pliszírozott 58 cm. széles, 93 cm. hosszú fehér sitonsávág adja az előli díszet. A csuklyát és gallért lent krepszerű fehér siton takarja, melyet tatota határol; fent belül sitonnal borítjuk. A pontozott vonalon a csuklyát kitűrjük.



61. sz. Elegáns tavaszi öltözet princszfelsővel és gallérral. Előző 8-11. sz. Szab. mintái XV. sz. 81-83. fig. Kiegészítő sz. bárszékkel látt a mintáival és magy.

Felölön szerkesztő: Csepreghy Ferencné. Kiadótulajdonos: Rákosi Jenő Budapesti Hírlap újságvallalata (igazgató Zilahy Simon). Budapesti Hírlap nyomdája.

A mai nyolcoldalas főlaphoz színes divatkép, kézmunka- és szórakoztató melléklet, valamint szabásmintái vannak csatolva.



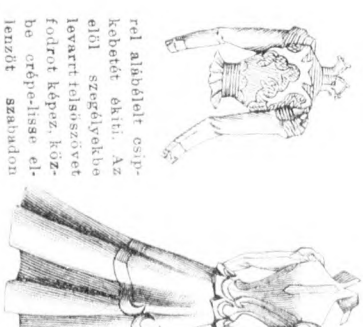
1. fig. Buba lambartrozással. A eszmos posztóronda szoknya és tőst-hoz álló zakatból áll. díszét hasonló színű lambartrozás képezi. A bordűr-szerűt átvört öslikök alá szines selymet tesszünk.

2. fig. Távaszi gallér. A gallér szé- géljézetet kissé ellőd színiú posztó- ról.



3. fig. Húrcsípkebetéttel és szegély- díszszel. A gazlagon díszített blúz- selyemszíndórral szegélyezett és fehér- szegélyezett.

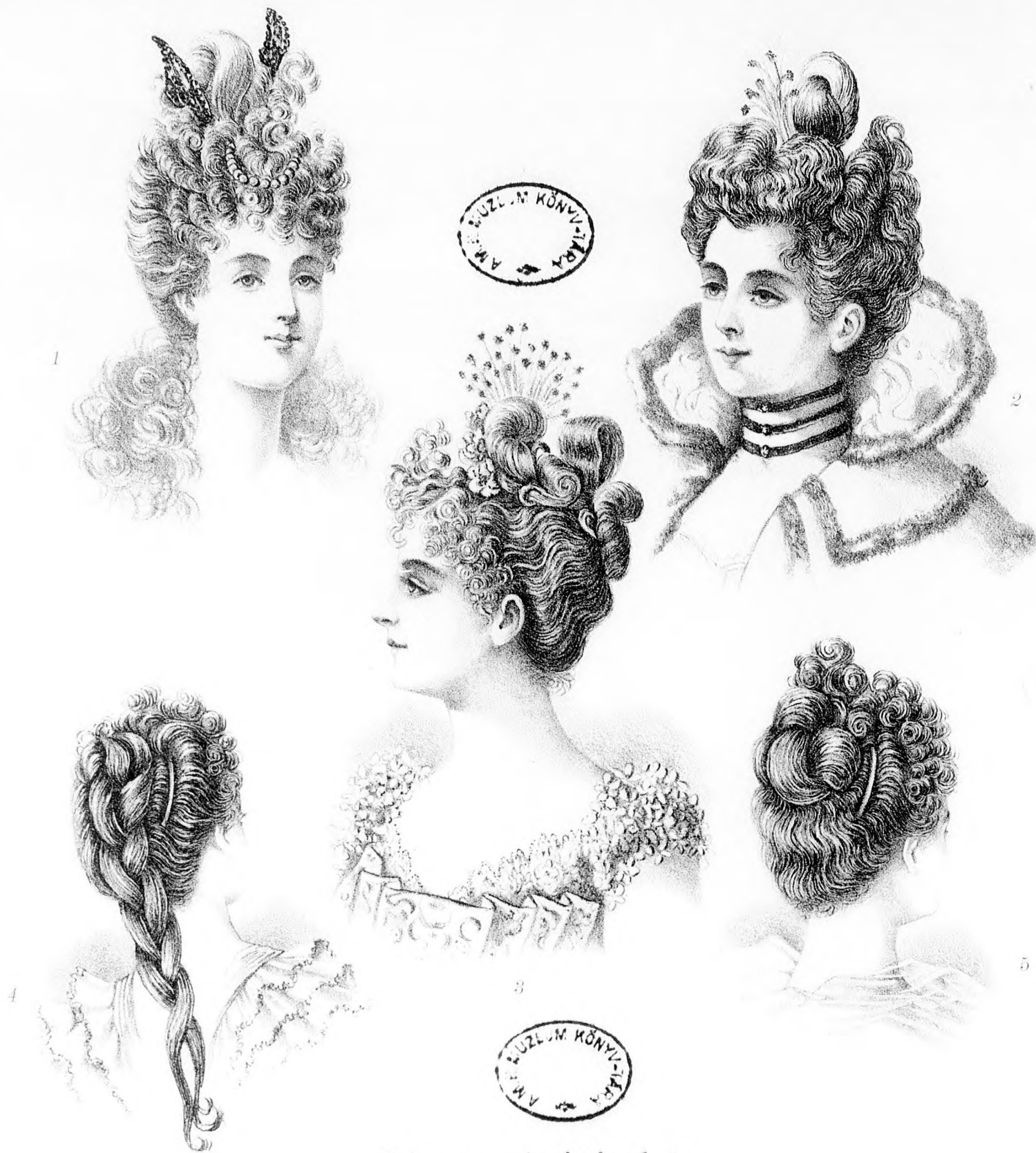
4. fig. Urcal ruha szalardíszszel. Az egyszerű posztóronda szoknyáján és zakatjéon fekete állász paszpóliai szegélyezett szalárdok vannak feltűzve. A széles és hátnál több részű álló gallért és az előli részének határák- szertlen kihagyott sarkait háromnyal és szemlila himzéssel köpjük el. Előli paszomántómbok vannak a zak- katra fölvarrva.



Utánnymás filios.

DIVAT UJSÁG.

BUDAPEST, 1899. április



Divatos hajviselet.

1. fig. Társaságba való hajviselet. A fejbubján először a hátsó hajat kötésbe szoritjuk, azután a hullámosra süttött előli hajat hozzáerősítjük. Az egész hajból csokrot alakítunk s ezt élére állítva megtűzzük. A hajvégek adják az átfogót. Disz gyanánt a hajcsokorba tűzött fekete gyöngyszárnyak szolgálnak.

2. fig. Bálí frizura. Épp ugy készül, mint a fentebb leirt, csak hogy csokor helyett dudort sodrunk a hajból és a fürtös végeket csucsba vesszük. Az előli hullámosan süttött hajat két oldalt a fülre fésüljük. Kócsag szolgál kiegészítésül.

3. fig. Estélyre való fésülködés. A kötésbe szoritott hajat megsodorva csucsban, meglehetősen magasra tűzzük. A csomó mögött 60 cm. hosszú hajtincset erősítünk meg, melyből magasan álló dudort, végeiből pedig csomót sodrunk, melyet a dudor mögé tűzünk. A saját haj fürtös végeivel a konty közeit töltjük ki. Disz gyanánt kócsagot erősítünk a hajba.

4. és 5. fig. Nappali hajviselet. Mintán a hajat hátul a fejbubján megkötöttük, lazán befonjuk, magasra feltűzve széthuzogatjuk, hogy csokor formáját mutassa. Oldalt alkalmazzott fésűvel az előli hajat szélesre nyomjuk.

A tulsó oldalon szines divatkép.