



A Divat Ujság megjelenik havonként kétszer, minden hó elején és közepeán. Szerkesztősége és kiadóhivatala: Budapest, VIII. kerület, Rókk Szentkúty-utca 4-ik szám. Előfizetéseket csakis naptári 1/4, 1/2, 1, és egész évre fogad el bármelyik hazai könyvkereskedés meg a kiadóhivatal.

negyed-
esztendőre **1 frt 10 kr** postai
szétküldéssel.

Minden számban szórakoztató melléklet és kétoldalas szabásminta-iv. Havonként színes divatkép és kézimunka-melléklet. A hónap második felében megjelenő számhoz felváltva a Tündér-Ujjak külön mintarajz-lappal, a Családi Monogram-Album lapjai és színes kézimunka-kép.

A divat.

Amilyen kérdezik tőlünk az idén, hogy milyen hát a sok közül a tulajdonképpen divatos, divatosabb és legdivatosabb, hozzátehetném még fokozatnak a legeslegdivatosabbat is, mert tulajdonképpen négyféle szoknyadivatunk van, hogy kénytelennek látom magamat mai levelemben tisztán a divatos szoknyák formájával foglalkozni.

Valamely új és kivált egy kissé kényes formájú szoknyát nem oly könnyű dolog általánosan divatba hozni, mint sokan hinnék. Már-már egy esztendeje halljuk, hogy a rakott ráncu szoknya nem divat többé és hogy csak a teljesen sima, fönt ránc nélküli és csak lefelé bővülő és görögös redőket vető szoknya az igazán szép, azért még ma is csak a mindig a legújabb divat szerint öltözködő egy-kétszáz asszony meri ezt a szép, de csakugyan nagyon kényes divatot követni. Ennek többféle oka van. Egy az, hogy egy ilyen varrás és ránc nélküli szoknyát, igazán jót, csak elsőrendű szabótól lehet kapni, a második és fontosabb pedig az, hogy csak a legkifogástalanabb, tökéletesen arányos termetű asszonynak illik. Hanem azért lassan-lassan mégis csak mindenki rátanyalodik a szűk szoknyára, csak hogy nem éppen a legeslegkényesebb formáját választja.

Mert kérem a jelenleg divatos szűk szoknya négyféle. A legkényesebb az, a melyiken nincsen csak egy varrás, tehát



1. sz. Lovaglóruha hölgyeknek. Ehhez 64-65. szám. Szab. és szoknya visszaja: mintáiv I. sz., 1-10a. fig. Kiegészítő szabásrészeket lásd a mintáivon és magy.

2. sz. Kerékpározó hölgynek való öltözet hasított szoknyával. Ehhez 61-63. sz. Szab. mintáiv II. sz., 17-25. fig. Kiegészítő szabásrészeket lásd a mintáivon és magy.



3. sz. Ruha előtő pánttal és tűzéssel díszítve. Ehhez 9. sz. Szab., magy.: mintáiv IV. sz., 34-42. fig. Kiegészítő szabásrészeket lásd a mintáivon.

4. sz. Ruha ujjatlan kabátkával és előtő bluzsal. Ehhez 5-7. sz. Szab.: mintáiv V. sz., 43-49. fig. Kiegészítő szabásrészeket lásd a mintáivon.

csak egy lapból áll, az is elől. Ezt a szoknyát csak széles finom posztóbból lehet szabni, a szövetet keresztbe véve, hátul simán szálegyent véve, elől egy rézsut varrással. A szoknya alsó szélét foglalni, a felsőt lenzőre kell erősíteni. Gombolni vagy elől a varráson végig, vagy egy kissé baloldalt, egy belevágott hasítékon kell. Bélelni nem szabad, mert ez árt a redőzetének. Persze teljesen ránc nélküli alszoknya is kell hozzá, még pedig selyem. A második fajta szoknya szintén teljesen ránc nélküli, de két varrása van, tehát két lapból áll, egy elől, egy hátul, ez, ha lehetséges, még feszesebb, mint az előbbi, de ezt már selyemmel bélelni is lehet. A harmadik forma szintén két lapból áll, de nem egyforma két lapból. A bővebbik áthajlik a keskenyebbre és apró gombokkal van rágombolva. Lehet ezt a szoknyát kapcsolni is, de biztosabb, ha egészen apró gombocskákkal, a melyek a ruha színével egyforma paszomántból vagy a ruha díszének megfelelő színben készülnek. De csakis apró gombokat használhatunk erre a célra.



10. sz. A 30. sz. háta.



11. sz. A 31. sz. háta.

A két lapból álló szoknya, noha épp oly feszesen állhat, mint az egy lapból vágott, még sem olyan kényes, mert hátul rézsut megy a szélé, tehát nem tapad annyira a formákra, mint a hátul egyenes szálú egy lapból álló szoknya.

A mi engem illet, őszintén megvallva, nekem legjobban tetszik a divat sorrendjében harmadiknak álló, három



12-13. sz. Házikötény tamburirozással. Szab.: mintáiv XX. sz., 119-121. fig.



14. sz. Házikötény.

szakethez fekete gyapjuszövetet használunk. A szaket alatt bluz vagy ingmell viselhető. A szoknya számára a 18. figurát a behajtással kiegészítjük, a rövidítve adott 17-19. fig. a kis rajz 25a. fig. után meghosszabbítjuk; a 17. és 18. fig. szerint 2-2 részt, a 19. fig. szerint pedig 1 részt szabunk közepén végig egészen hagyva. A végig megbélelt szoknyarészeket azután szélesen visszahajva beszegjük, a 17. és 18. figurát a szár belső varrását képezve 47 és 48 kö-

lapból készült szoknya, mert sokkal jobban áll a közepes termetűeken is. Ennek a szoknyának elől egy egészen keskeny lapja van, a két hátsó lap meg hátul rézsut fut össze. Ezt is úgy kell különben szabni, hogy fönt egy ránc se legyen. Van aztán még a negyedik fajta, a mely leginkább a kissé erős termetűeknek felel meg. Ez is három lapból áll, de a két hátsó úgy van szabva, hogy hátul néhány laposráncot hajtunk bele, a melyek közül azonban csak a legfelső látszik, míg a csipőn néhány kicsi elvarrást alkalmazunk.

A formába vágott toldott fodrot kezdik nagyon elhagyni. Csak egy esetben szeretik, ha t. i. peplum-szerű tunika képezi a felsőszoknyát. Ez esetben aselyemalszoknyára alkalmaznak egy formában vágott széles fodrot, erre néhány keskenyebbet és e fölé hull egy-két, néha 3-4 csücsökben a felsőruha. Ha a felsőruha azonban a derékkal egyben van szabva, akkor vagy elől válik az alsó ruha alatt szét, vagy pedig baloldalt átgomboldik és ott marad lefelé is nyitva.

A tavaszi ruhák természetesen simábbak, már a kelmék nehézségénél fogva is. A fodros divat még majd csak a nyári ruháikon kerekedik felül.

1da.



5-7. sz. A 4. sz. részül külön.



8. sz. A 40. sz. háta.

1. sz. Lovaglórúha hölgyeknek. 9. sz. A 3. sz. háta.

Ehhez 64-65. sz. Szab. és szoknya visszája: mintáiv I. sz., 1-16a. fig. Kiegészítő szabásrészeket lásd a mintáivon és magy. E kosztium szoknyája és szakete fekete diagonalszövetből, a mellény előrészei mintázott pikéből, a halesontra dolgozott oldal- és hátrészek (az eleje halesont nélkül marad) belésszövetből készülnek. A szaketet a duplaszövetből készült 1. előrészt kivételével selyemmel béleljük, az 1. és 2. előrészt közvászonnal látjuk el és az előrészt egyben kitűrt gallért szintén duplaszövetből készítjük. A szoknya terdrésze a mintáiv 16a. fig. szerint szarvasbőrre helyezett selyemből készül, a lábpántok gumiszalagból 20 cm. hosszúak és a csillaggal jelölt helyeken varrandók fel (lásd a kis rajzot); felvarrásuk belésszövetre történik. A hasíték áthajló szélét egy gomblyukpántot képező szövetsávval béleljük, ugyanígy a hasíték áthajló szélét is a duplavalon mentén, egyben zsebet foglalva hozzá. A gombokat a jelzésvonalon varrjuk fel. A szoknya felső szélét paszpollal szegjük. Hátul egy a szoknyára feltűzött rész kettősponttal jelölt helyére lefelé fordított kampós kapcsot varrunk fel, melyek a derék megfelelő kapcsaiba fűződnek s így a derekat lehuzzák. A lebbeny alatt felerősített gombrá (a) csillag) a térden levő hasonló jel mentén felerősített 4 cm. hosszú pántot ráhuzzuk, ha a szoknyát felszedjük. Miután az 1., 2a. és 2b. figurát a behajtásokkal (A) és B) között összeállítottuk, az 1. és 2ab. figurát a kis rajz szerint meghosszabbítjuk és szerintök 1-1 részt szabunk. Miután a térdbevarrásokat és a hátsó varrást kidolgoztuk, számok szerint összeállítjuk a részeket. A 3-7. fig. után szabott mellény gömbölyű gyöngyházgombokkal zárul, az állógallér szabását apr. elején megjelölt számunk 67. fig. adja. A szakettet, a 12. és 16. fig. behajtásait és az alsóujj vonalát figyelembe véve a 8-16. fig. szerint szabjuk. Elő-, oldal- és hátrészt számok szerint állítjuk össze egymással és a lebbenyrészekkel, valamint a zsebpánttal. Utóbbi betét- és selyembéleléssel készül.

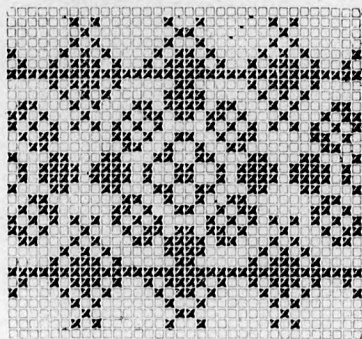
2. sz. Kerékpározó hölgynek való öltözet hasított szoknyával. Ehhez 61. és 63. sz. Szab.: mintáiv II. sz., 17-25. fig. Kiegészítő szabásrészeket lásd a mintáivon és a magy. A harangszabású bő nadrágszárakból és reá eső előli lapból álló szoknyához fekete-féher kockás, a



15. sz. Fodros alszoknya hölgyeknek. Kis rajz és magy.: mintáiv XI. sz., 79a. fig. Kiegészítő szabásrészeket lásd a mintáivon.



16. sz. Köpeny keresztöltésű bordírral 2-3 éves gyermeknek. Ehhez 17. sz. Szab., magy.: mintáiv X. sz., 71-73. fig.



17. sz. Keresztöltésű bordír a 16. számhoz.



18. sz. A 19. sz. kalap hátulról. Magy.: mintáiv XVIII. sz.

részt és pont szerint berakott ráncot megcsináljuk. A zsáket számára először is kabátvázsonból a 20. fig. szerint az előrészeket szabjuk, ezeket az alsó szélét egészen a felső kereszt-jelzésvonalig felsőszövetvel takarjuk, 1-1 mellvarrást kidolgozunk s ezt egészen a zsebélzésig 4 cm-ter széles laposráncal takarjuk, mely fönt a jelzésvonal mentén folytatódik, azután rátűzzük a felső vállpántszerű részt és jelzés szerint egy 5 cm-ter széles betétes, bélelt zsebpánttal takart zsebet. Az előrészeket fent felsőszövetvel, egyébként épp úgy, mint az oldal- és hátrészt és vállpántot (21-24. fig.) klottal béleljük. A gallér (25. fig.) duplaszövet- és betétből készül és 66-tól 67-ig varrandó a kabát kitűrt előrészeire. Az 1. és 2. hátrész összevarrását a lebony ráncáig érő 4 cm. széles laposránc takarja. Rosz idő esetén a felhajtható gallért 2 cm. széles szövetpánt tartja össze (61. kép), a melyt egyébként csak egyik végén húzunk fel a gombrá, a másikat a gallér alá toljuk. Az ujj szabását április elején megjelent számunk 16. fig. adja. 12-13. sz. Házikötény tamburirozással. Szab.: mintáiv XX. sz., 119-121. fig. A sárgás pikékötény vállpántja, a szegésén végigtűtő és a kis rajz



19. sz. Köpeny és kalap 1-3 éves leánynak. Ehhez a kalap hátképe 18. sz. Köpeny szab. és magy., valamint kalap belülről: mintáiv XVIII. sz., 108-112a. fig.



21. sz. Zubbonyos ruha 1-3 éves fiúnak. Ehhez 24. szám. Szab., magy.: mintáiv XV. sz., 95-98. fig.

22. sz. Öltözet 2-3 éves leánynak. Ehhez 23. sz. Szab., magy.: mintáiv XIX. sz., 113-115. fig.

20. sz. Matróruha 2-4 éves gyermeknek. Ehhez 25-26. sz. Szab., magy.: mintáiv XXV. sz., 144-150. fig.



23. sz. A 22. sz. háta.

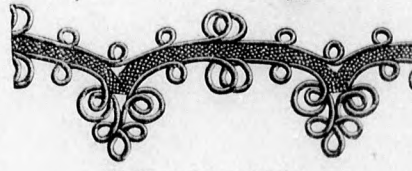
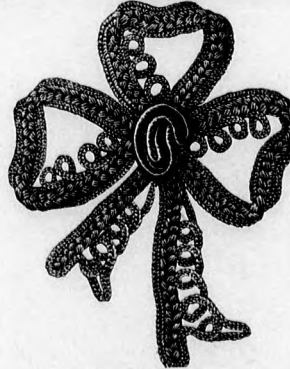


24. sz. A 21. sz. háta.



25-26. sz. A 20. sz. részét külön.

szertint felvarrt zsebeket díszítő 2 és 4 cm. széles pántok világoskék szaténból készülnek. A tamburirozáshoz fehér fonalat használunk. A vállpánt szélét keskeny fehér szegélyvel határolt 2 cm. széles pánt kíséri. A 13 cm. széles fodor felvarrását takaró, 4 cm. széles pánt is fehér szegélyvel készül, a karöltőt pedig hónalj alatt találkozó, végein lekerekített részsut fodor szegi, melyt két végén 10-10 cm-t simán hagyva, behuzogatunk. A vállpánt duplaszövetből készül, nyakán befoglaljuk és hátul kapesokot varrunk fel. A kötényt 6 cm-ter széles szövetöv szorítja le. A vállpánt szabását a 119. és 120. fig., a behuzott kötényrészt pedig, melyt elől a jelzésvonalig, hátul a külső szélék mentén foglalunk a vállpánt duplaszöveve közé, felében a kis rajz 121. fig. adja. 14. sz. Házikötény. A 94 cm. hosszú, 100 cm. széles kék köperkötény szélét 8 cm. széles és 2 cm-ternyire fölötté 1 1/2 cm. széles tarka kattunsáv díszíti, mely kép szerint a középtől 24 cm-nyire jobbra és balra felhuzódik. A 46 cm. bőségig behuzott felsőszél tarka sávokkal díszített, kötőszalagokkal ellátott lészöbe erősítjük. 27-29. sz. Paszomántdísz. A 27. számú paszománt 1/2 cm. széles fekete lapos szőrgalamból készül, melynek egyik szélén sodrott selyemzsinór fut végig, a másik szélét rejtett öltésekkel a galardon átvezetett fekete fonállal, melyt szükség szerint megfeszítünk, egyenletes közökben elhelyezkedő hurkokba rendezzük. Kétféleképp szőtt, 1/2 cm. széles fekete galand adja a 28. számú paszománt anyagát. Kép szerint fonva, félmagyságban tünteti fel a jelenleg annyira kedvelt csokormintát. A 29. sz. ivalaku paszománt 1/2 cm. széles selymestényu, krémszínű mohárból készül. 30. sz. Fulárruha csipkebetéttel. Ehhez 10. sz. Szab.: mintáiv XVII. sz., 104-107. fig. Kiegészítő szabásrészeket lásd a mintáivon és a magy. A fehér-zöld mintás fulárruha derekának felsőszöveve és ujjá sárgás vert csipkéből és fulárból van összeállítva, a csipkerészek fehér krepsifonra helyezkednek. A belésrészek kapcsolását a szétnyíló csipkerészek között látható, fent zsabócsokorba rendezett, fent és lent behuzott krepsifon takarja, a derekat berakott zöld atlaszszalag övezi, a melyt hátul straszcsaton fűzünk át, elől pedig a csipkerészek alá bujik. A kerek állógallért szalaggal szegett, hátul kaposolt csipkesik takarja. A belésszoknyát lent 30 cm. magasan felsőszövettel vonjuk be és erre 20 cm. széles részsut fodrot varrunk. A kis rajz 104. figurájának a) és b) mintája szerint szabott tunikát 12 cm-ter széles vert csipkével szegjük, melynek iveri szerint a fulárt kivágjuk, fent nem csipbevarrásokkal, hanem keskeny szegélyekkel szűkítjük. Baloldalt a szoknyán és tunikán látható hasítékokat 6 cm-ter széles átkapcsolt pánt takarja, a szoknyát és tunikát közös keskeny lészöbe foglaljuk. Az április elején megjelent számunk 18-21. fig. szerint szabott világos belésderekat a csipkéből és fulárból összeállított felsőszövet takarja (105. fig.), kiegészítésül a 106. és 107. fig. után vágott felsőszövet szolgál. Ez utóbbiakat 59-től 60-ig összevarrjuk, az előrészt duplaponttól duplapontig és csillagtól csillagig behuzzuk, mindkettőt számok és jelek-



27-29. sz. Paszomántdísz.

nek megfelelően a csipkerészhez illesztjük, a melynek ívezett szélei gallérszerűen az ujjakra esnek. Nyakon és az alsó szélén az így összeállított felsőszövetet a belésszerékkel összefoglaljuk és ott, a hol a csipke a fulárt érinti, arra könnyedén ráférceljük. A csipke előli szélei szabadon a krepsifon-betétre esnek; az előli alsó sarkok a rozetta alatt kapcsolt öv fölött lecsúsznak. Allógallér és ujjak szabását április elején megjelent számunk 67., 25. és 26. fig. adja.

31. sz. **Öltözet elütő derekkal.** Ehhez 11. sz. Szab.: mintáiv XXI. sz., 122–125. fig. Kiegészítő szabásrészeket lásd a mintáiv és a magy. A fehér-kék mintás fulárruha belésszoknyájára felvarrt széles fodrot és tunikáját két sor húzott, 1 cm. széles atlaszszalag díszíti. A derék vállpántja fehér selyemre helyezett, keskeny szegélyekbe varrt, ékrüszimű vászongázból készül, melyhez csipkeszalagból (point-lace) összeállított, valamint fulárból szabott krepsifonnal bélelt alsórész illeszkedik. Elöl oldalt moarécsikokkal átszőtt fehér gázzsalagból varrt csokor díszíti a derekat, ezzel veszszük körül lent is csokor alatt végződve. A nyakkivágást hátul kapcsolt tojássárga gallér veszi körül. A belésszoknyát április elején megjelent számunk 62. fig., a fodrot és a tunikát mai

mintáivünk kis rajz 122. és 123. fig. szerint szabjuk, a fodrot a belésszoknyára varrjuk és azt a felső szélén behuzott tunikával közös keskeny lénzöbe foglaljuk. Belésszerék, ujjak és allógallér szabását április elején megjelent számunk 18–21., 21–26. fig. adja. Az előli vállpántot és az előli alsó részt mai mintáivünk 124. és 125. fig. szerint szabjuk, közepén végig egészben hagyva, az alsót a jelzésvonalig 93-tól 94-ig a felsőre varrjuk, lent keresztet pontra erősítünk és a részeket jobboldalt az előli záródó belés első oldal- és vállvarrásába foglaljuk és balra átkapcsoljuk. A hát- és oldalrészeket az elejéhez hasonlóan csipkével és vállpánttal takarjuk. A lent kissé lekerekített fulárujjakat fehér szegélyző pánttal kísérjük.

32. sz. **Elegáns vállgallér.** Ehhez 36. sz. Szab.: mintáiv XVI. sz., 99–103. fig. A halványlila tafotavállgallér hasonló szövettel van bélelve és gázbetéttel ellátva. A vállgallérrészen (99. fig.) főt a vállröccákat megcsináljuk, alsó szélétől a jelzésig sima tafotával takarjuk, melyre három 10 cm. széles, 8 méter bő pliszefodrot varrunk föl. Ez utóbbiak alsó szélén keskeny lila gázbodor fut végig, a felső össze van tolvá. A gallér felső szélétől a jelzésig 280 cm. bő tafotarész takarja, mely erős zsinórhatét fölött ötsorosan be van huzva és mint gázbodrocskával szegett 5 méter széles fodor szabadon kiugrik. A szélfogó gallér (100–103. fig.) bevonásához 250 cm. bő tafotarész szükséges,

melyet lent háromsorosan, főt egyszer zsinór fölött behuzogatunk és a mely felső szélén, mint bodorral szegett 4 cm. széles fodor szabadon kiugrik. Belül felső szélén bodrocskával levarrva, Tarkó cm. magas, 22 cm. széles végből álló dísz alsó szélén gázbodor fut végig, a felső hat fölött sűrűn behuzuk és a 36. kép szerint mellé helyezük. A két sálszerű előli vé rozetta alatt varunk fel, 100 cm. hosszúak, kitett alsó végeken 40 cm. utóbbiaktól 30 cnyire fölött behuzogatjuk; az kiugrik. A sálvégekre lent cm. széles gázbodorral sz varrunk.



70. szám. Fulárruha csipkével. Ehhez 10. sz. Szab.: mintáiv XVII. sz., 101–107. fig. Kiegészítő szabásrészeket lásd a mintáiv és magy.

31. sz. Öltözet elütő derekkal. Ehhez 11. sz. Szab.: mintáiv XXI. sz., 122–125. fig. Kiegészítő szabásrészeket lásd a mintáiv és magy.

32. sz. Elegáns vállgallér. Ehhez 36. szám. Szab.: mintáiv XVI. sz., 99–103. fig.

33. sz. Ruha csipkével és elütő selyemmel díszítve. Ehhez 35–37. sz. Szab.: mintáiv XIV. sz., 88–91. fig. Kiegészítő szabásrészeket lásd a mintáiv és magy.

34. sz. Öltözet fodorral és hátlop: mintáiv XXII. sz., szabásrészeket lásd a

F. H. Schwan



35. sz. Díszítő-pánt a 33. szamhoz.

37. sz. A 33. sz. háta.

don kiugrik. Belül húzott gáz borítja a gallért, al levarrva. Tarkón a vállgalléra két 20-20 s végből álló dísz erősítünk, e végek felső és végig, a felső harántszélétől 10 cm-re zsinór és a 36. kép szerint szorosan egymás t sálszerű előli végek, melyeket gáz- 100 cm. hosszúak, fent 25, a lekere- alsó végeken 40 cm-éter szélesek. Ez iaktól 30 cm-re keresztben zsinór behuzogatjuk; az alsó szél szabadon k. A sálvégekre lent 460 cm-éter b6, 9 zéles gázborral szegett tatotapliszét nk.



pettyes divatszínű gázruha díszét keskeny kreplisz- hodrokkal szegett sárgásfehér gipürcsipke képezi. A divatszínű bélésznoknyára (kis rajz 126. fig.), mely 12 cm. széles tatotapliszével van meghosszabbítva, a jelzsvonal mentén és a széleken formába vágott, bodrokkal szegett fodrot varrunk föl (szabásának 1/4-ed részét a 127. fig. adja). A tunikán épp ugy, mint a bélésznoknyán baloldalt hasíték látható, ezenkívül beleékelünk ázsúr csipkefigurák díszítik. A kis rajz 120. fig. a hátul közepén végig egészben hagyott, elől oldalt áthajló rész szabását felében mutatja, a melynek felső szélét csipőbevarrásokkal szűkítjük, ezenkívül rátartjuk és a szintén csipőbevarrásokkal ellátott bélésznoknyával közös keskeny lénzöbe foglaljuk. A tunikán a jobb és balfelének vonala meg van adva. Bélésderék, állógallér és ujjak szabását április elején megjelent számunk 18-21., 24-26. fig. adja. Az előli és hátsó felsőszövetet gázból a 129. és 130. fig. szerint szabott 1-1 részből állítjuk össze (közepén végig egészben hagyva), a 133. és 134. fig. után az előli és hátsó csipkerészt vágjuk, melyek szélességének megfelelően a gázrészeket a jelzsvonalakon belül keskeny, fent szabadon kiugró szegélyekbe varrjuk és azután számok szerint össze- állítjuk velök. A csipke vállpánt- részeket a 131. és 132. fig. szerint vágjuk és 99-100, valamint 101-102 között a megelőzőleg csillag- tól csillagig behuzott gázrészeket hozzájuk varrjuk. Az így össze- állított részeket azután a bélés- derékre feszítve megerősítjük, de az előrészeket csak jobboldalt fog- laljuk a varrásokba és a bélés kapcsolását takarva, balra átkap- csoljuk. A baloldal a vállvarrásig a vállpánttal kapcsolatos, hátul zárt, csucos állógallért a vállpántnak megfelelő csipke takarja. Az ujjakba csipkefigurák ékelődnek.

38. sz. Öltözet lebbenyos derék- kal és mellénybetéttel. Szab. és hátkép: mintáiv XII. sz., 74-82a. fig. Kiegészítő szabásrészeket lásd a mintaívben és magy. A mellény és állógallér sárgásfehér brokátszövetből, a magas gallér belső bevonása és a kézelő fehér atlaszból, maga a ruha fekete posz- tóból, a paszpol pedig fe- hér posztóból készül. Zá- rásra apró straszgomb- kat, a derék díszül pedig nagy zománcos gombok és utánzótt gomblyukak szolgáltnak. A szabó a galléra erősítendő. A derék és a hozzá toldott lebbeny végig bélest nyer, szintugy a szoknya; utó- bit a többszörösen áttü-



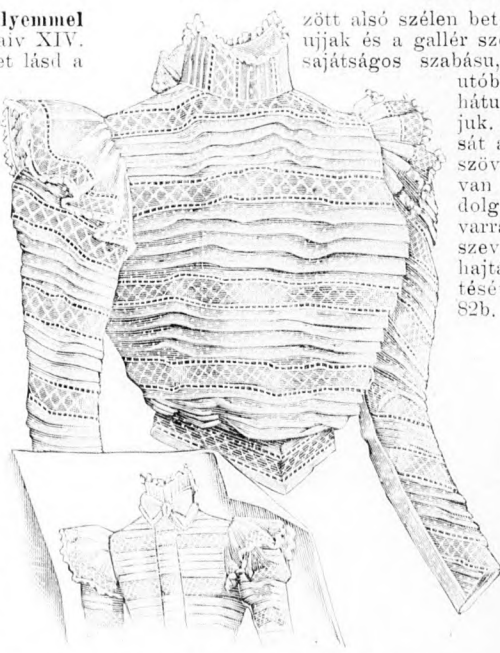
38. sz. Öltözet lebbenyos derékkal és mellénybetéttel. Szab. és hátkép: mintáiv XII. sz., 74-82a. fig. Kiegészítő szabásrészeket lásd a mintaívben és magy.

39. sz. Kalap kreplisz- díszszel.

40. sz. Setaöltözet felsőruhával. Elhez 5. sz. Szab., magy.: mintáiv XIII. szám, 83-87. fig. Kiegészítő szabásrészeket lásd a mintaívben.

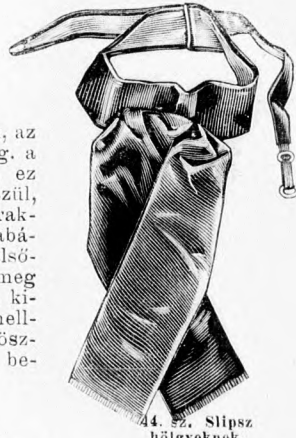
33. sz. Ruha csipkével és elítő selyemmel díszítve. Ehhez 36-37. sz. Szab.: mintáiv XIV. sz., 88-94. fig. Kiegészítő szabásrészeket lásd a mintaívben és magy. Az elegáns világos divatszín posztóruhát halványlila selyem- bélésre dolgozzuk. Az elől kapcsolt bélest (április elején megjelent számunk 18-21. fig.) összeállítjuk és a gázból vágott váll- pántrészeket (90. és 91. fig.) felvarrjuk, melyeket nyakkivágástól a jelzésig hal- ványrózsaszín, szegélyekbe varrt tatotá- val borítunk; ebből készül a hátul kap- csolt állógallér (április elején megjelent számunk 21. fig.) és a belsőrcelt bodor is. A rózsaszínű vállpánthoz köröskörül 26 cm. hosszú, 180 cm-éter b6 lilaszínű tatotárész illeszkedik, melyet fent kes- keny hosszanti szegélyekbe varrunk. Ezeket fent összetoljuk, vállon megfele- lően megrövidítjük, behuzogatjuk és a bélésderékon megerősítünk. A varrást 1 1/2 cm-éter széles, egyik szélén fogazott, lilaszínű pánttal szegélyezett posztósáv takarja (lásd a részletet a 35. képen). Az előbb említett selymrészt 19 cm. széles elefántesontszínű, nagy lyukacsokkal bíró gipürcsipke takarja, melyet alsó szélén a megelőzőleg említett posztórésekre erö- sítünk (93. és 94. fig.). A csipkerészt, a melynek alsó cakkos széle alatt a posztót kivágjuk, a keskenyebb balfelének figye- lembe vételével a kis rajz 92. fig. szerint szabjuk (a 93. figurán is meg van adva a vonal), felső szélét, mely a vállpánt alsó szélét érinti, a derék b6ségének megfelelően bevarrásokkal szűkítjük és miután az ujjakat bevarrtuk, a csipkét derékra és ujjakra erősítjük. Az ujjak lent bodorral vannak szegé- lyezve (április elején megjelent számunk 25. fig.), a felsőszövetet fent és a kézelőszerű dísz alól kivágjuk és lila selyemmel pótoljuk. Megjegyzendő még, hogy a bal előli felső- szövetet a vállon kapcsolt vállpántra felgomboljuk, a jobb felsőszövetet ferde kapcsolását 11 cm. széles, lila tatotásávból varrt dus- esokor takarja. A 88. fig. szerint szabott szoknyára alkalmazott csipkét fent apró bevarrások szükséghez képest szűkítik. Felső szélén apró nyelvyszerű részek vannak kivágyva, melyek az aljuk helyezett kiegészítő részek fölött a csipőbevarrások megkimélese végett összetoltnak és föltüzendők. A szoknyát az április elején megjelent számunk 62. fig. szerint szabott bélésznoknyával közös keskeny lénzöbe foglaljuk. Lent a csipke alatt a derékhoz hasonló három sor pánt fut körül.

34. sz. Öltözet fodorral és kettős szoknyával. Szab. és hátkép: mintáiv XXII. sz., 126-131a. fig. Kiegészítő szabásrészeket lásd a mintaívben és magy. A lenge nyáriás fehér



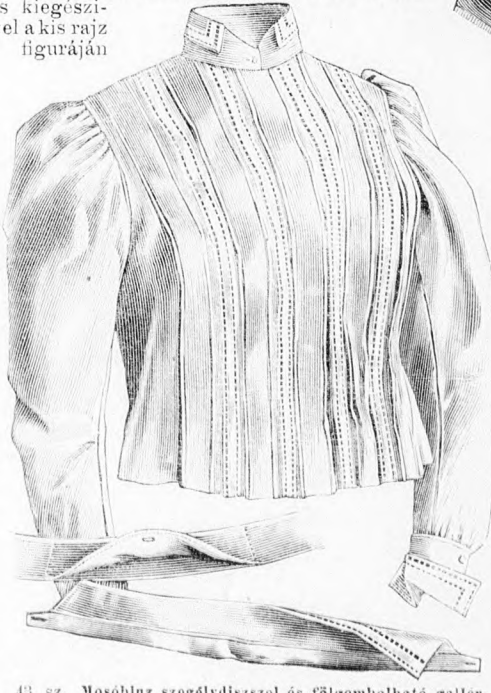
41-42. sz. Színes bélésre dolgozott mosóbluz. Szab.: mintáiv XXIV. sz., 141-143. fig. Kiegészítő szabásrészeket lásd a mintaívben és magy.

zött alsó szélén betéttel látjuk el, melyeket az előrészekben, az ujjak és a gallér szélén is alkalmazunk. A kis rajz 74. fig. a sajátos szabásu, lent bővülő szoknya formáját adja, ez utóbbi előli és oldalt szorosan csipőhöz feszül, hátul pedig a két keresztet pontra téve berak- juk. A derék elő-, oldal- és hátrészének szabá- sát a 75-79. fig. adja. Az 1. előrészen a felső- szövet alá bujtatott mellényrész vonala meg van adva, a 2. előrészen a csakis bélésen ki- dolgozott, felsőszövettel simán bevont mell- varrás vonala figyelembe veendő. A hátul ösz- szevarrt, rövidítve adott lebbenyrészeket a be- hajtás kiegészi- tésével a kis rajz 82b. figuráján



44. sz. Slip- hölgyeknek.

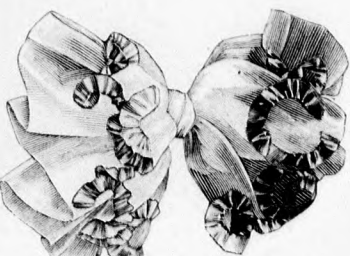
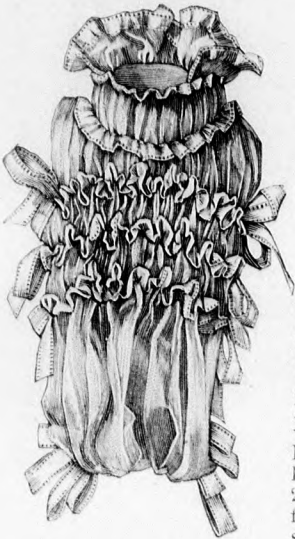
adott hosszu- ság és alsó szélességgel szabjuk, be- varrásokkal látjuk el és hátul két ke- resztet pont- ra téve berak- juk, végül 10-től 14-ig a derékra föl- tűzzük. A gallért a 81. fig., a kézelőt pedig a 82. figura szerint szabjuk. Az ujjak szabá- sát maiivünk 16. fig. adja. 39. sz. Kalap kreplisz- díszszel. A szűr- ke szalmafo- nat-sávkából varrt kerek kalap fejét ráncos teher selyemövezi, elől és oldalt



43. sz. Mosóbluz szegélydíszszel és fölgombolható gallér- ral. Szab., magy.: mintáiv VII. sz., 34-39. fig. Kiegé- sítő szabásrészeket lásd a mintaívben.

H. Schaeffer X. 4

35. sz. Öltözet fodorral és kettős szoknyával. Szab. és hátkép: mintáiv XXII. sz., 126-131a. fig. Kiegészítő szabásrészeket lásd a mintaívben és magy.



46. sz. Galléresokor szalagdiszszel.

szabásrészeket lásd a mintaívén és magy. A lilaszínű szaténbélésre dolgozott bluz felsőszövege kiszabás előtt szegélyekbe varrt fehér pettyes batistból és 3 cméter széles himzett betétből van összeállítva. A bluz bélését és felsőszövetét a 141. és 142. fig. szerint szabjuk; az előrészt alsó szélén jelzés szerint 38 cméter bőségig behuzzuk és a hátrészen keresztet pontra erősítünk. A bluz alsó szélét elől és hátul csucsba varrt, 6 cm. széles öv veszi föl. A bluz hátsó kapcsolását 4 1/2 cm. széles, főt batistcsokor alatt végződő laposránc takarja. Az apr. elején megjelent számunk 24. fig. szerint szabott állógallért és a vállfödrot (143. fig.) keskeny húzott mosószalag határolja. A szintén szaténból bélelt ujjakhoz április közepén megjelent számunk 45. fig. használható.

45. sz. Felső krepliszből.

utánzása. Nehéz sötétpiros atlaszból két 9 cm. széles, 28 cm. hosszú részt szabunk, ezeket betéttel és fehér atlaszbéléssel látjuk el és hosszas bog fölött részt egymáson átfektetve, az 5 cm. magas atlasz állógalléra erősítjük. Ez utóbbi csak 38 cm. bő két végén hozzá hasonlóan bélelt, keskenyedő részekkel áll kapcsolatban, a melyek ismét elől a nyak közepéig érnek. A baltele közepén szabadon marad, csak sarkai vannak a gallérhoz varrva s az így támadt nyíláson a jobb oldalt, melyen elől 4 cm. hosszú keskeny fekete gumiszalag kis tolvál és gyűrűvel látható, átfűzzük, a slipsz alá előre vezetjük és a kapcsolással ellátott balfelével összekapcsoljuk.

45. sz. Felső krepliszből. 41 cm. bő, 5 cm. magas, húzott kreppel bevont állógallérhoz 45 cm. hosszú, 120 cm. széles húzott fehér krepliszrészlet varrunk. Mindkettőt 1 cm. széles húzott fehér atlaszszalag gazdagon díszíti, melynek két szélén 1 1/2 cm. széles lyukaesos pánt fut végig. A fűt alsó szélén oldalt csokorba kötött szalag 10 cm. bőségig összetartja; tén a kreppel együtt 5-5 cm. közökben háromszor fejeskével behuzzuk és két végén ismét csokorba rendezzük. A szalag csinosan berakva, elől az állógallérba van fereelve, a hátsó krepliszbodrot is ez határolja.

46. sz. Galléresokor szalagdiszszel. A két kacs és két végből álló csokor fehér krepliszből készül. A kacsokra eső végék szélére keskeny zöld atlaszszalagot varrunk, a mely hullámvonalban csavarodik. A csokor részeit átfogó tartja össze.

48. sz. Öltözet tunikával és himzett rátétfurakkal.

Ehhez 50-51. szám. Szab. és dísz rajza: mintaív IX. sz., 66-70. fig. Kiegészítő szabásrészeket lásd a mintaívén és a magy. A barna etaminruha derekát és szoknyáját kép szerint mintáivunk 70. fig. szerint zöld tafotából szabott, sötétebb árnyalatu selyemzsinórral körülfiglalt figurák díszítik, melyek hosszas indákban végződnek. Fehér pettyes, barna selyemgázból 86 cm. széles, 44 cm.



49. sz. Társaságha való öltözet uszályos szoknyával. Ehhez 54. sz. Szab.; mintaív VI. sz., 50-53. fig. Kiegészítő szabásrészeket lásd a mintaívén és magy.



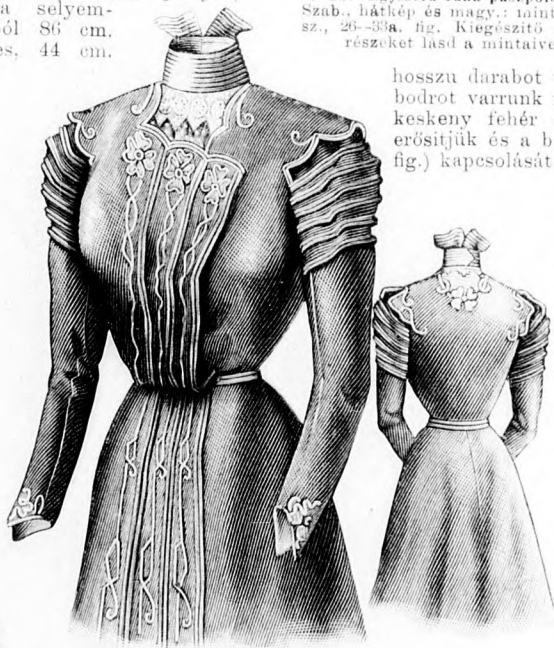
47. sz. Egyszerű ruha paszpoldiszzel. Szab. hátkép és magy.; mintaív III. sz., 26-30a. fig. Kiegészítő szabásrészeket lásd a mintaívén.

48. sz. Öltözet tunikával és himzett rátétfurakkal. Ehhez 50-51. sz. Szab. és dísz rajza: mintaív IX. sz., 66-70. fig. Kiegészítő szabásrészeket lásd a mintaívén és magy.

hosszu darabot veszünk, közepére selyemzsinórral szegett kettős bodrot varrunk fel és így rendezzük szabószertű rúncokba. Fent keskeny fehér csipkevállpánt határolja, lent beluza foglalóba erősítjük és a bélésderék (apr. elején megjelent számunk 18-21. fig.) kapcsolását takarva, jobboldalt felvarjuk, balra átkapcsoljuk.

A vállpántra helyezkedő állógallér és az ujjak ugyanazon mintaív 67., 25. és 26. fig. szerint szabandók. Az előli felsőszövet belső sarkára tarka kézfestéssel díszített dupla fehér hajtókát alkalmazunk és azt az előli felsőszöveggel egyben kitűrjük. A felsőszövet egymáson átkapcsolva is viselhető (50. kép), a midőn a jobb elejének himzése jut érvényre. A himzésávok között 1 cm. széles feltűzött szövetpántok haladnak hosszában, melyek a tunikán 9 cmnyi közökben következnek, föltelé fokozatosan 3 cmig keskenyedve folytatód-
nak. A jobb előrész zsinórdíszre a nyakon bekele-
lődő, szegélyekbe varrt tafotarészt és a felsőszö-
vethoz hozzávágott epo-
lettát is szegélyezi, az ujj-
jakon is ismétlődik. A
hátsó kapcsolt szegélyes
pánttal takart állógallérba
két dróttal szegett nyel-
pánt illeszkedik. Az ujj-
jakra fent 6 sor szövet-
pántot tűzünk 1-1 cmnyi
közökben.

A bélésderék a bélelet-
len, elől egymáson áthajló, vissza-
ján keskeny szövet-
pánttal foglalt tuniká-
val lehetőleg keskeny
közös lényöbe foglal-
juk. A barna bélés-
szoknyát, a mennyire lát-
ható, lent szabadon ha-
gyott, szélesen szegett
etaminrész takarja. Szok-
nya és tunika apr. elején
megjelent számunk 83-
88. fig. szerint szabható.
Az előli és hátsó felső-
szövet, valamint a haj-
tóká és gallérpántok sza-
bását mintáivunk 63-69.

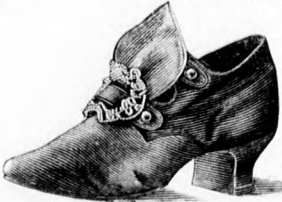


50. sz. A 48. sz. nyitott eleje.

51. sz. A 48. sz. háta.



52. sz. Pappes hölgyeknek.



53. sz. Sétácipő hölgyeknek.



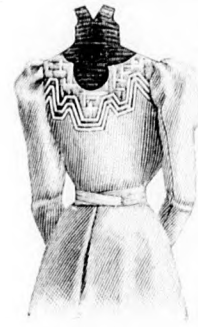
54. sz. A 49. sz. háta.

fig. adja. A 66. figurán a behajtás és a hajtóka felvarrásának vonala, a 67. figurán pedig a szegérszél jelzése figyelembe veendő.

49. sz. **Társaságra való ruha uszályos szoknyával.** Ehhez 54. sz. Szab.: mintáiv VI. sz., 50—53. fig. Kiegészítő szabásrészeket lásd a mintáivon és magy. Az elegáns ruha anyaga fehér pettyes divatszínű fáille, hozzászótt világos alapon tarkamintás bordúrral. Diszét keskeny krepsiton bodorral szegett 1 1/2 cm. széles bársonyszalag adja. A bélésderekát fehér csipke rátétfigurákkal és apró bársony szalagzövezzel díszített, zöld huzott krepsiton takarja, melyre elől-hátul az állógallért fölvarrjuk és baloldalt a vállon átkapcsoljuk, ezenkívül felsőszövettel vonjuk be. A jelzésig lent szabadon hagyott, szélesen szegett felsőszövettel takart belésszoknyát a kis rajz 50 fig. szerint szabjuk. A fodrot kép szerint bársonyszalag díszíti. A hátulsó lapot tőnt bevarrásokkal és egy kereszt és pont szerint berakott ráncsal szűkítjük, belül a duplaponttal jelölt helyeken fölvarrt 10 cméter hosszú szövetpánttal tartjuk össze.

A béleletlen tunika (kis rajz 51. fig.) a figurájára a lent szög alatt találkozó, függélyes csíkok között a szövetről levágott bordúrt alkalmazzuk, tőnt a kis bevarrást megcsináljuk és mitán az a) és b) figurát összeállítottuk, kép s jelzés szerint bársonyszalaggal díszítjük. Felső szélét a belésszoknyával lényöbe foglaljuk és a tunikát a belésen itt-ott levarrjuk. Bélésderek, ujjak és állógallér szabását április elején megjelent számunk 18—21., 67., 25. és 26. fig. adja. A hátul szétvívó felsőszövetrészeket (53. fig.) lent berakjuk, az előrészek (52. fig.) szélén bordúr fut végig, oldalt pedig éppen úgy, mint a hátsó részeken jelzés szerint tarka betétrészt alkalmazunk. Azután a ráncos lehajlás képződésére a szövet szélét 104-től 106-ig sűrűn behuzzuk, a szövet széleit 104 és 106 között egymáshoz illesztjük, a hátsó részekkel egyben 104 és 105, valamint 102 és 103 között a bélésderek váll- és oldalvarrásába foglaljuk, a belésen a behuzás és az alsó berakott szél mentén a belésre

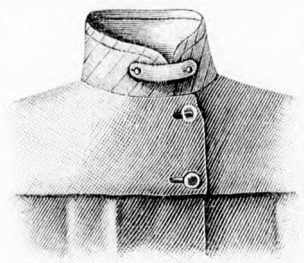
57. sz. **Ruha vállpántszerű betéttel.** Ehhez 58. sz. Szab.: mintáiv XXIII. sz., 135—140. fig. Kiegészítő szabásrészeket lásd a mintáivon és a magy. A bézsszínű gyapjuszövet-ruha egyszerű szabású szoknyája április elején megjelent számunk 41. fig. szerint készül. Diszül lent körül és a felső szélég vezetve kerek szabású, 20 cm. széles, elől 4 cmig keskenyedő fodor szolgál, melynek felvarrását fehér selymgaland takarja. A vállpántszerű betéttel készült, derék belésének szabását április elején meg-



55. sz. Ezyszerű ruha testhez álló derekkal. Ehhez 59. sz. Szab.: magy.: mintáiv VIII., 60—65. fig. Kieg. szabásrészeket lásd a mintáivon.



erősítve, a széles hajtókat képező előrészeket kitérjük. A csillagjal jelölt helyekre felvarrt, előli széleket rozetta alatt végződő bársonypánt tartja össze. A derekat ércsattal zárt bársonyszalag övezi. Az állógallér a betéttel együtt oldalt záródik.

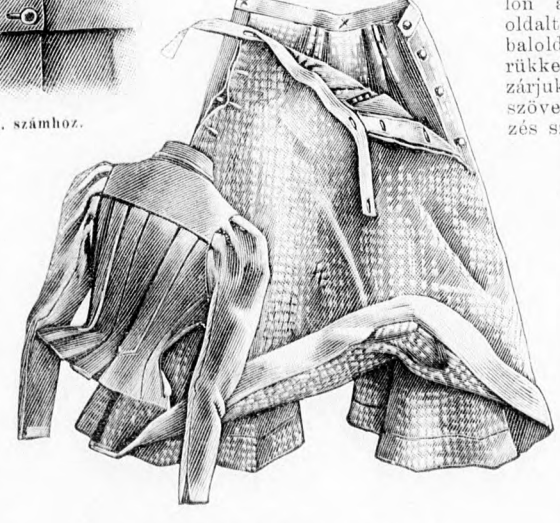


61. sz. Részlet a 2. számhoz.



52. sz. **Papucs hölgyeknek.** A keeseszöld moarépapucs kivágását finom gáztűss szegélyezi.

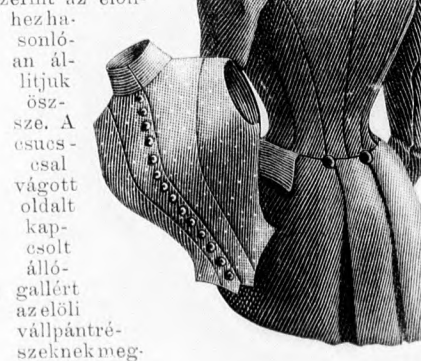
53. sz. **Sétacipő hölgyeknek.** A felső pánt a hátrahajló nyelvet egy visszaján felvarrt gumihurkon átfűzve a lábhoz szorítja, az alsó ércsattal vezetjük át és mindkettőt oldalt átgomboljuk.



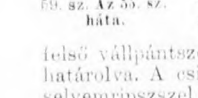
56. sz. Ruha csipke és bársonyszalagdiszszal. Ehhez 60. sz. Szab.: magy.: mintáiv VIII., 60—65. fig. Kieg. szabásrészeket lásd a mintáivon.

57. sz. **Ruha vállpántszerű betéttel.** Ehhez 58. sz. Szab.: mintáiv XXIII. sz., 135—140. fig. Kieg. szabásr. lásd a mintáivon és magy.

jelent számunk 18—21. fig. adja, az ujjakét a 25. és 26. fig. A világoskék áttűzött bársonybetét közepén végig egészen a 135. fig. szerint vágandó: balvállon kapcsolódik. Erre a mintázott selyemből és betétből készült alsó vállpántrészek helyezkednek; a baloldalt, mely csakis a konturozásig ér, a derék előli szélén megerősítjük, a jobbikat pedig a felsőszövet alatt átkapcsoljuk. Ez alsó vállpánt-részek alá, egészen a jelzésvonalig a 137. fig. szerint szabott felsőszövetrészeket varrjuk, tőnt és elől betéttel és beléscsíkokkal látjuk el és lent keresztet pontra téve berakjuk. Mivel a felső vállpánt rész a vállon átkapcsolódik, csak jobb oldalt varrjuk az alsó részhez, baloldalt tőnt körülhurkolt gyűrűkkel és kapesokkal zárjuk. A hátsó felsőszövetet (138. fig.) jelzés szerint az előli-



64-65. sz. Az 1. szám kabátja hátulról és mellénye.



58. sz. **Ruha csipke- és bársonyszalagdiszszal.** Ehhez 60. sz. A világos divatszín etaminruhát 1/2 és 2 cm. széles bársonyszalag és két szélén ívezett sárgás tülcsipke díszíti. A kettős szoknya alsó részén baloldalt hasíték van hagyva és a mennyre lent szabadon marad, 17 cm. széles tormaiba vágott, könnyedén huzott fodrot alkalmazunk reá. Hasonló fodor szegi a felső szoknya-rész íves szélét, tőnt csipőbevarrások által az alakhoz simul, jobb előli széle balra átkapcsolódik. Az elől kapcsolt bélésderek egybenhagyott és átkapcsolt előli felsőszövetét tőnt könnyedén rátartva, lent behuzogatva és buggyosan átesve alkalmazzuk. Hát- és oldalrészt egyben tőnt sima, lent ráncos felsőszövet takarja, melynek felső vállpántszerű részeit keskeny szegélyesportokba varrjuk, lent csipkével van határolva. A csipkepoletták a karöltöbe illeszkednek, a hátul kapcsolt, rózsaszínű selyemripszszal borított állógallért elől esokorba rendezett bársonyszalag díszíti.

A szögletes közelő, mely belést és betéttel nyer, a 140. fig. után vágandó. Az átkapcsolt jobb vállpántrészt nagy esiszolt acélgombok díszítik, az előli felsőszövetet 3 sor fehér selymgaland határolja.

