



A Divat Ujság megjelenik havonként kétszer, minden hó elején és közepeán. Szerkesztősége és kiadóhivatala: Budapest, VIII. kerület, Rózi Sándor-utca 4-ik szám. Előfizetéseket csakis naplári $\frac{1}{2}$, $\frac{1}{3}$, $\frac{1}{4}$, és egész évre fogad el bármelyik hazai könyvkereskedés meg a kiadóhivatal.

negyed-
osztandóra 1 frt 10 kr postai
szétküldéssel.

Minden számban szórakoztató melléklet és kétoldalas szabásminta-iv. Havonként színes divatkép és kézimunka-melléklet. A hónap második felében megjelenő számhoz felváltva a Tündér-Ujjak külön mintarajzlappal, a Csáládi Monogram-Album lapjai és színes kézimunka-kép.

A divat.

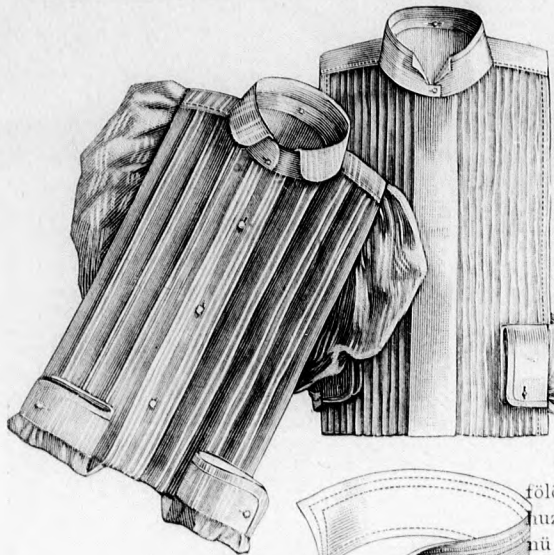
A divat követelő szeszélye által épp a legalkalmatlanabb időben, a közeledő forró nyáron ránk mért, hosszú és nagyon szűk, a test formáit könnyörtelenül kitüntető szoknyaforma a sok mindenféle fodordisz és toldalékkal nemcsak hogy a szabó ügyességét teszi kemény próbára, de még türelmét, értelmét is kitérítve a rengeteg finom eltérés és változás, a melyet rendelőknek alakbeli különbözőségénél és izlésénél és személyes kívánságainál fogva egy-egy ruhán eszközölnie kell, hogy az divatos is legyen, jól is álljon. A testhez feszülő szűk szoknyával majdnem egy időben tünt fel a tunika, a mely, sajnos, mindjobban tért kezd hódítani. Egyetlen egy nagy érdemét tudnám csak, azt, hogy tavalyi vagy két éves ruháinkat egy tunika és egy kis bolero vagy zaketke hozzá kombinálása által divatosítani a legkönnyebb. A tunika formája lehet sokféle, erre nézve még annyira tapogatózik a divat, hogy nem jutott semmiféle kiforrott megállapodásra. Lehet az alsó széle egészen egyenes, csak mintegy duplaszoknya formát képezve, lehet cakkokba vágott. Végződhetik elől egy csucsban vagy elől-hátul csucsban vagy négy szabályos csücsökben, az mindegy. Készülhet a ruhával egy színben vagy hozzáálló más színben és szövetben. Készülhet bélelt vagy áttetsző lenge csipkeszövetből, gyapjú, selyem vagy bársonykelméből, csak mindig a ruhához illő színben és az alaknak, a ki viseli lehetőleg legillőbb formában készüljön. Mai lapunk alig is hoz mást, mint tunikás ruhámintákat, még pedig, ha jól megnézzem, hat egymástól csekélységekben eltérő mintát. Ha már most azt kérdeznék valaki, hogy szép-e a tunikás ruha, én csak azt merem rá felelni, hogy szép annak, a kinek tetszik, ennél több biztatást ne várjanak szép olvasóim tőlem. A mindjobban megszilárduló kis rövid bolero vagy a formában egymástól igen eltérő rövid zaketke együtt, újra jogaiba lép a bluz és smizett, az utazásokra, kirándulásokra, reggeli sétákra annyira nélkülözhetetlen ruhadarab, a házi ruháról nem is szólva. Minden új évad kezdeténél kezdik rebesgetni, hogy a



1. sz. Kerek kalap csipkediszszel, valamint a vállgallér hátképe. (Lásd a 40. képet.)

bluz talán már nem is divat többé. Minden asszony reszketve lesi, hogy mikor kell már megválnia ettől a kedves s kényelmes ruhadarabtól. No egyelőre nem hogy még ettől tartani kellene, de sőt a divat nyomába járó gyáripar gondoskodik most már egészen különösen csak bluzkészítésre való kelméről, a melyekbe a szokásos bojtos disz vagy áttört lyukacsos varrás már bele van szöve, hogy a drága és időt rabló kézimunkát fölöslegessé tegye. A forró nyári napokra előkerül a fiatalok színe, a fehér és a sok kedves hajtásokkal beszótt, áttört, csikos, mintázott és pettyes moll, batiszt, zefír és angol piké. Egy ilyen fehér ruhán színes csak a széles esarp, a mely a derekat övezi és hátul a ruha aljág ér. A mollruhákat fodrokkal is ékítik, de ez persze már kitűnő vasalónót követel minden tisztításkor.

A fehér szín különben a díszítésekben is fontos szerepet játszik, úgy a ruhákba tett smizettekben, mint a kicsi kis vállgallérokban, a melyek, hiába, csak nélkülözhetetlenek nyáron. Erős vastag szálu tűll, fekete bársony-aplikációval és fekete pillangóhímzéssel, akár fehér ruha fölé tunikának, akár bluznak, akár bluzbetétnak igen használatos lesz a nyáron, de ez már nem a lányok divatja. A finom gyöngy vagy ezüstszerű posztógallérok, széles fehér toldott tűll-fodrokkal, a mely egyforma közőkben keskeny fodrosra huzott fehér szalagsorokkal van tele díszítve és keskeny sifonbodorcskával szegve, a legbájosabb újdonságok közé tartoznak. Fekete, keskeny huzott szalagdisz fehér alapon vagy fehér fekete alapon szintén nagyon alkalmas mindenféle ruhadísznek. A mosókelmék mellett, a melyek a leghűvösebbek, vannak az idén organdy, étamin, gáz és zefirkelmék, a melyek könnyűségre vetekednek a legkönnyebb batisztal. Jó, hogy csaknem minden divatos kelmét meg lehet úgy egy színben, mint kockás, csikos vagy mintázott kiadásban kapni. Ida.



1. sz. Kerek kalap csipkediszszel, valamint a 40. sz. vállgallérhátulról. A fiatal archoz kiválóan illő, rózsaszínű szalmatonatu kalap szélén keskeny fekete szalmatonat fut körül. A lapos karima belül húzott rózsaszínű kreppel van bevonva. A fej körül fakó ezüstesattokkal leszorított, paszpol fölött sűrűn behúzott rózsaszínű tafotát rendezünk el minél esimosabban, oldalt két szárnyalaku, fehér kreppel bevont kacs emelkedik, melyet könnyedén húzott fehér krepfodor vesz körül, rajta fekete csipke rátétfigurák láthatók. Ezen sajátságos dísz magas esokorba kötött fekete bogáncsot zár körül, a melynek tuskái zsettből valók.

2-3. sz. Bluzing hölgyeknek. Szab.: magy.: mintáiv VIII. sz., 56-59. fig. Kiegészítő szabásrészeket lásd a mintáiv.



5-6. sz. Vászongallérok hölgyeknek. Lehajló-gallér szab.: mintáiv XV. sz., 77-78. fig.

melynek tuskái zsettből valók.

5-6. sz. Vászongallér hölgyeknek. Lehajló-gallér szabása: mintáiv XV. sz., 77-78. fig. A 4 cm. magas, 37 cm. bő fehér vászongallér (5. sz.)



4. sz. Ingmell hölgyeknek. Szab.: magy.: mintáiv XII. sz., 70-72. fig.

sarkai kitérve levasaltatnak: disze az áttört varrással összekötött két 1/2 cm. széles vászoncsik. A 6. számú gallér foglaló- és behajtórészből áll (77. és 78. fig.). A foglalóba a szokásos gomblyukakat varrjuk ki, a gallért pedig, a mely 146-tól 147-ig a foglalóba illeszkedik, egymástól 1/2 cmnyire eső két apró szegély díszíti.

7. sz. A 13. sz. háta.

11. sz. Öltözet előtűszinű selyem- és csipkediszszel. Ehhez 43. sz. A buza-virágszínű krepszerű gyapjuszövetruha kékesszürke és fehér csikkokkal mintázott selyemmel, 7 cm. széles sárgás gipűrbetéttel, fehér atlaszszal, világoskék tükörsáronnyal és aranyujtással van díszítve. Az elől hasítékkal készült bélészsoknya alsó szélére körülbelül 32 cm. széles pliszéfodrot alkalmazunk, melyre két 2 1/2 cm. széles kék rézsutpántot tűzünk föl. A felsőszoknya előli közepén keskeny hosszanti szegélyekbe varrt selyemsáv fut le, alsó izezett szélét három egymásra eső, formába vágott pánt határolja, fölvarrásukat mintegy 9 cmnyi magasságban kezdve. Az előli varrás az apró bronzgombokkal zárt hasíték számára nyitva marad. A derék felsőszövetrészei is ilyenekkel zárulnak; a felső kivágás mentén a hátul folytatódó vállgallér helyezkedik el; ez hársónyból készül, disze a szoknyához hasonlóan csipkebetét és szélén pánt. A bélésderék kapcsolását takaró ellenző, valamint a gallér fehér atlaszból készült mindkettőn hársónypánt és sújtás látható; a derék alsó szélét berakott selyemcsik övezi.

12. sz. Mosóruha zsakettel és mellény-nyel. Ehhez 8-9. sz. Szab.: mintáiv VI. sz., 39-47. fig. Kiegészítő szabásrészeket



8. sz. A 12. sz. háta.



9. sz. Mellény a 12. számhoz.

mellényen körülbelül 15 cm. magasan oldalt is folytatjuk az így összeállított felsőszövetet, nehogy a netán félrecsuszott zsakat alatt a bélés kilássék. Az állógallér körül elől nagy esokorba kötött fekete tafota-nyakkendőt alkalmazunk, zsaketet és gallért könnyedén megbéleljük és a zsakat előli szélén a jelzésig fehér pikésikkal béleljük, mely az ujjakhoz hasonlóan fehér zsinórhurokkal és kék gombokkal van díszítve. A bélészsoknyára két egymásra eső kerekcsabású fodrot alkalmazunk és tunikával közös keskeny lénzöbe foglaljuk. A szoknyát apr. elején megjelent számunk 62. fig., a mellényt annak 18-21. fig.

lásd a mintáiv és a magy. A tunikás díszített szoknyán kívül e kék pikéöltözet mellényből és zsaketből áll és teher mosógalanggal van ékítve. A mellény előli kapcsolását 30 cm. széles, oldalt zárt, fent kikerekített és teher pikégallérral kapcsolatos bluzrészt takarja, mely 6 cméter széles fehér szegélyes batiztsávból, valamint 2 cm. széles himzett csikkokból van összeállítva és melyet a mellényre jobboldalt felvarrunk, balra átkapcsolunk. A bélés



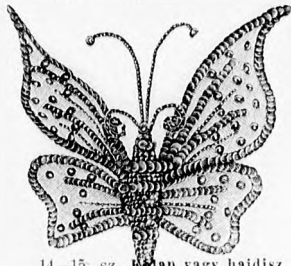
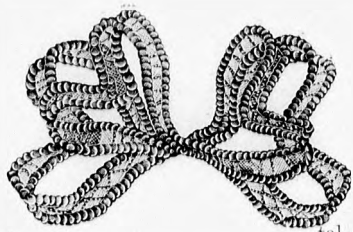
10. sz. A 36. sz. előlről.



11. sz. Öltözet előtűszinű selyem- és csipkediszszel. Ehhez 43. sz.

12. sz. Mosóruha zsakettel és mellény-nyel. Ehhez 8-9. sz. Szab.: mintáiv VI. sz., 39-47. fig. Kiegészítő szabásrészeket lásd a mintáiv és magy.

13. sz. Ruha pólyszerű tunikával. Ehhez 7. sz. Szab.: magy.: mintáiv VII. sz., 48-55. fig. Kiegészítő szabásrészeket lásd a mintáiv.



14-15. sz. Kalap vagy hajdísz.



16. sz. Paszománt ruhára.

18. sz. Vivőruha egymáson átfűzött derékrészekkel. Szab.: mintaiv XIII. sz., 73-74. fig. A rózsaszín fehér pettyes pikéruha 1/2 méter széles mosógalanggal és 1 méter széles fehér trimingesípkével, valamint betéttel van díszítve. A derékban (73. fig.) elől varrás látható, innen az első jelzésig előre eső szegélyek vannak rajta, melyeket a szükséges szövet hozzáadandó, innen a második jelzésig galanggal határolt betét látható. A derék felső szélét, valamint a vállrészt (74. fig.), a melyet 139 és 140, valamint 141 és 142 között a vállak összekötésére alkalmazunk, galanggal határolt csipkével szegjük, a mely hátul és lent is a csüngőrészig folytatódik. A derék bal felén levő hasítékot rézsutsávvá toglaljuk, rajta a gomblyukkal ellátott keskeny jobb végét átfűzzük és a két végét a megjelölt helyeken felvarrt gombokra húzzuk, ezenkívül még egy gomb- és gomblyuk zárja a derekat. A 138-tól 143-ig felvarrt húzott esüngő 63 cm. hosszú, 125 cm. bő, lent szélesen szegett, hátul nyitva hagyjuk és rézsutsávvá béleljük.

19. szám. Vivőruha vállrészekkel. Szab.: mintaiv XI. sz., 64-69. fig. A 2 cm. széles piros selyembetéttel és csipkével díszített ruhácska sötétpiros kasmirból készül. Az előli vállpánt (64. figura) lent ivezett szélű, selyempaspollal szegett, számok szerint van az egyenes hátsó vállpánthoz (65. figura) varrva s kép szerint betéttel díszítve. A kis rajz 66. fig. szerint szabott esüngőrész elől a jelzés-vonalig a vállpánt alá lép, hátul az alsó szél mentén varrjuk fel rá. Elöl közepén végig egészben marad,



szerint szabjuk. A szoknya alsó fodrának szabását a kis rajz 39. fig. felében adja, a felső ugyanazon minta szerint készül, a szélesség felében. A tunika a kis rajz 90. fig. szerint szabható. A zsaket számára a vonalon egymáson áthajló előrészeket a 41. és 42. fig., a 88-tól 89-ig összevarrt hátrészeket a 43. fig., a sirtinggel bélelt vállgallért a 45. fig. szerint szabjuk. A bluzbetétre varrt, oldalt zárt állógallér szabását a 46. fig. adja. A 47. figurán (felső- és alsóújj rész) a behajtás figyelembe veendő.

14-15. sz. Kalap- vagy hajdísz. Dróttal szegett fekete tüll alapja, melyet pikkelyekkel határolt fekete gyöngyökkel varrunk ki, kidomborodó kettős rokokócsoportot képez (14. kép). Hossza 15 cm., szélessége 7 cm. Keeses alakjánál fogva hajdísz gyanánt is szolgálhat. A 15. kép 10 cm. hosszú és ugyanoly széles pillangót ábrázol, dróttal szegett tüllszárnyai szintén gyöngyökkel és pikkelyekkel vannak kivarva, finom drótból készült hajlított csápjai gyöngyben végződnek. A pillangó testét sűrű gyöngyök s pikkelyek borítják.

16. sz. Paszománt ruhára. 1/2 méter széles fehér zsinórt iverbe és hurkokba rendezünk és a közőket kép szerint kitöltjük. 3 cm. széles csinos ruhadísz képez.



17. sz. Házikötény ellenzővel. Szab., magy.: mintaiv XXIX. sz., 149-150. fig.



18. sz. Vivőruha egymáson átfűzött derékrészekkel. Szab.: mintaiv XIII. sz., 73-74. fig.

19. sz. Vivőruha vállrészekkel. Szab.: mintaiv XI. szám, 64-69. fig.

hátul a hasíték figyelembevételel összevarrjuk, 126-tól 127-ig karöltő van rajta hagyva, melyek között elől-hátul többszörösen behúzzuk, lent pedig szélesen szegjük. Miután a hátsó vállpántot megbéleltük, hátul gombolásra dolgozzuk ki, a nyakat pedig paszpollal szegjük. A közepén végig egészben hagyott bélésujjat (68. fig.) a kis rajz 69. fig. szerint szabott felsőszövetujjtal bevonjuk és a varrást a csüngőrész 126-ára téve, a karöltőbe helyezzük. A felsőszövetujjat lent behúzzuk, lent a jelzés mentén csillagtól csillagig fejecskét hagyva rajta. A vállpántra a jelzés mentén az ivezett szélű, alábélelt és kép szerint díszített vállrészeket fordított varrással alkalmazzuk.

28. sz. Matrózruha fiatal hölgyeknek. Szab.: mintaiv XXVII. sz., 143-145. fig. Kiegészítő szabásrészeket lásd a mintaivén és a magy. A könnyű piros gyapjuszövetruha, mely fiatal hölgyeknek ajánlható kiválóbban, fehér szegélyző pánttal, fehér övvel és ellenzővel van díszítve és fehér matrósapkával nyer kiegészítést. Az április elején megjelent számunk 41. fig. kis rajza szerint szabott egyszerű szoknyát három 5 méter széles piros szövetpánt díszíti, melynek felső szé-

28. sz. Matrózruha fiatal hölgyeknek. Szab.: mintaiv XXVII. sz., 143-145. fig. Kiegészítő szabásrészeket lásd a mintaivén és a magy. A könnyű piros gyapjuszövetruha, mely fiatal hölgyeknek ajánlható kiválóbban, fehér szegélyző pánttal, fehér övvel és ellenzővel van díszítve és fehér matrósapkával nyer kiegészítést. Az április elején megjelent számunk 41. fig. kis rajza szerint szabott egyszerű szoknyát három 5 méter széles piros szövetpánt díszíti, melynek felső szé-

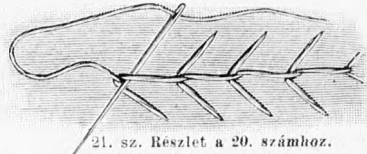


26. sz. Ruha 13-15 éves leányknak. Szab., magy.: mintaiv XX. sz., 96-104. fig.

27. sz. Ruha 14-16 éves leányknak. Ehhez 23. sz. Szab., magy.: mintaiv XXII. sz., 116-125. fig. Kieg. szab. lásd a mintaivén

22. sz. Ruha 8-10 éves leányknak. Ehhez 25. sz. Szab., magy.: mintaiv XXI. sz., 103-115. fig.

let fehér paszpoll kíséri. A könnyelmes, könnyen bélelt bluz a 143. és 144. fig. szerint készül, lent hátul húzókorc van rajta, elől pedig a derék bőségének megfelelően behúzzuk. A leibent (május elején megjelent számunk 124. fig.) a szoknyára varrjuk, a felvarrást fehér bőrvél takarva. A bluz felső kivágását a 145. fig. szerint szabott, bélés- és betéttel ellátott, közepén végig egészben maradt matrözgallér határolja, melyre díszül 5 cm. széles, paszpollal



21. sz. Részlet a 20. számhoz.

20. sz. Fürdőköpeny kis babának. Ehhez 21. sz. Kis rajz és magy.: mintaiv XVI. sz., 79. fig.



28. sz. Matrózruha fiatal hölgyeknek. Szab.: mintáiv XXVII. sz., 143-145. fig. Kiegészítő szabásrészeket lásd a mintáiv és magy.

29. sz. Ruha kettős szoknyával és ujjassal. Szab., hátkép: mintáiv XXVIII. sz., 146-148a. fig. Kiegészítő szabásrészeket lásd a mintáiv és magy.

szegett pántot varrunk. Elöl fekete selyemslipsz. Az április közepén megjelent számunk 45. fig. szerint szabott ujjat szintén paszpolos pánt díszíti, mai mintáivunk 70-72. figurája az ellenző szabásához használható.

29. sz. Ruha kettős szoknyával és ujjassal. Szab. és hátkép: mintáiv XXVIII. sz., 146-148a. fig. Kiegészítő szabásrészeket lásd a mintáiv és magy. Az ujjatlan, húzott fehér batizttal bevont bluzbélést az április elején megjelent számunk 18-21. fig. szerint szabott, kék galanddal díszített csinos fehér seviókabát viselhető, mely a hasonló anyagból készült tunikás szoknyát kiegészíti. A 146-148. fig. a kép szerint galandokkal díszített zsaket szabását adja. Miután részeit megbéleltük és számok szerint összeállítottuk, a szintén bélés és betéttel ellátott vállgallért 136-tól 137-ig a nyakkivágásra varrjuk és elől dus selyemesokorral tartjuk össze. Az április közepén megjelent számunk 45. fig. az ujj szabását adja. Fehér bőrv szorítja le a bélés-zoknya és tunika közös lénezőjét. Az előbbi április elején megjelent számunk 62. fig. szerint szabjuk és 30 cm. magasán felsőszövetet vonjuk be; a tunika május elején megjelent számunk 55. fig. szerint készül, övezett alsó szelét kép szerint galanddal díszítjük.

30. sz. Öltözlet bluzzal és zsakkettel. Ehhez 41-42. sz. Az eperszínű posztó-öltözlet hasonló alapon fekete fehér mintás selyembluzban nyer kiegészítést. Testhez álló bélésé képesekkel zárul. Az ellenzőszerű betét, valamint az ujjakon is folytatódó vállpántrészek keskeny gipüresipkével díszített, keskeny keresztsegélyekbe varrt sárgás batizttól készülnek. Az előli felsőszövet, melyet fönt behuzunk, lent berakunk, valamint a hátulsó és a felsőujj díszé pálcikákat imitáló keskeny fekete selyempántokból összeállított csikkal van határolva. A zsinór fölött többszörösen behuzott felsőszövetbe még egy ilyen sávot toldunk be: a felső csikkok a nyakon rozetta alatt végződnek. Az elől batizttal díszített ujjat külső és belső varrásba foglalt húzott felsőszövet takarja. Az állógallért szintén ráncos batizttal vonjuk be. A hajtókaszertien kitért nyitott zsaket (41. kép) végig bélést kap; az előrészeket és a gallért betéttel látjuk el. Bélésének alsó és előli szélére, valamint a szoknyára lent sötétebb árnyalatú posztócsikót alkalmazunk, a melyre a fönt említett, iverzett szélű felsőszövetet helyezzük. A zsaket előrészeit és a behajlógallért gipüresipkével díszített batizttal béleljük és a karöltő mentén erős paszpól fölött bevarrjuk. Mintegy foly-

30. sz. Öltözlet bluzzal és zsakkettel. Ehhez 41-42. sz.

31. sz. Gallér tamburirozással. Szab.: mintáiv XXIII. sz., 126-129. fig.

32. sz. Elegáns felvető. Szab.: mintáiv XXIV. sz., 130-134. fig.

atáskép az ujjakon is paszpolos szegélyt alkalmazunk. Az elől egymáson áthajló, végig béleit, 10 cm. magas betéttel ellátott szoknyát fönt zsinór fölött letűzött szegélyekkel szűkítjük. A keskeny lénezőt 12 cm. széles berakott, elől fejecskével végződő, mintázott selyemesik takarja.

31. sz. Gallér tamburirozással. Szab.: mintáiv XXIII. sz., 126-129. fig. A fekete posztógallér felsőszövege pálmalevelszerű figurákba van kivágva, melyek alá fekete atlaszbélést teszünk és a nyitott széleket fekete tamburirozással kereteljük. A felső szélén fönt egész szélességben, lent 16 cm. széles betéttel ellátott, 1-1 cm. méternyi közökben fehér tűzessorokkal díszített fodor szélén fehér atlasz és fekete bársonyszegély fut végig; egyben hasonló szegélypántot tűzve le vele, számljelzés szerint varrjuk a gallér alá. Zárásra a gallér jobb szélé alá 15 cm. hosszán kampós képesokat varrunk föl, a megfelelő körülhurokolt gyűrűket a bal elején levő fodor szélére alkalmazva. A gallér szabását a 126-129. fig. adja; a rövidítve adott 126. figurát a kis rajznak megfelelően meghosszabbítjuk.

32. sz. Elegáns felvető. Ehhez 34. sz. Szab.: mintáiv XXIV. sz., 130-134. fig. A csuklyaformájú fölvető vállpántrészei és gallérja fehér atlaszból a 130-134. fig. szerint készül és betét fölött könnyű selyemmel bélelendők; a vállpántot erős, sárgástévhér gipüresipke, a gallért húzott kreplisz takarja. A csuklyarész fehér atlaszbélést nyer; a kis rajz 134. fig. a szabást felében adja. E részt mindenekelőtt a pontozott vonal mentén behajtjuk, a szövetet, a behajtott széleket is közbefoglalva, a két jelzésvonal között erős zsinórbetét fölött átvarrjuk. 180 cm. bőségig összetoljuk és alsó szélét, melyet 105-től 106-ig a jelzésvonal mentén a vállpántra erősítünk,

ránca rakjuk. A vállpánt bársonyrészeket illesztünk feszül. Elöl csipkével szeg cm. hosszú, 30 cm. széles

33. sz. Öltözlet elít szövetruha elől kapcsolott r tarkán festett 77 cm. szél fodor díszíti, elől mellény keskeny gipüresipkével sz E fodor a derék jobb fej valamint az ujjakat is ez zsaketszerű derék elejéhez szalagfodrot foglalunk a k jobboldalt egymáson áthaj utóbbi, valamint a derék 5 cm. széles posztófodorral

36. sz. Ujj vagy es mintáiv I. sz., 1-9. fig. béleletlen szilvák uttkóp kép szerint, csuklyája, ma van bevonva. A köpeny el kockás szövetet béleljük.



32. sz. Elegáns felvető. Ehhez 34. sz. Szab.: mintáiv XXIV. sz., 130-134. fig.

33. sz. Öltözet elütő szalag és selyemdiszszel. Ehhez 44. sz. Szab.: mintáiv I. sz., 1-9. fig.



34. sz. Elegáns felvető. A 32. sz. háta. Szab.: mintáiv XXIV. sz., 130-134. fig.

sávós flanelöltözet matrözgallérral van díszítve. All pedig nadrág és bluzból, mindkettőre kép szerint 2 1/2, 2 és 1 cm. széles gyapjúgalandot varrunk fel. Az öltözet szabását a 10-16. fig. adja; a 10-12. figurát a kis rajz szerint meghosszabbítjuk és a 12-iket a behajtással kiegészítjük. A fent behuzott nadrágrészek, melyek előli fele csakis a belső jelzésig ér, kétoldalt 3 cm. széles felső- és alsópánttal ellátott hasítékok nyernekek. Elöl és hátul varrás van a nadrágon. A felső széleket 4 cm. széles, elől 39, hátul 59 cm. bő, húzókorera és oldalt gombolásra dolgozott lényöbe foglaljuk. A bluz elejét kereszt- és pont szerint berakjuk, a ráncokat a pontozott vonalon letűzzük és a hátrészt, miután fent behuztuk, a vállpánt dupla széle közé foglaljuk. A hátsó nyakkivágást az elől is folytatódó bélelt matrözgallér veszi körül. A sima vonal mentén a megbélelt betétre a bluz jobb elejét 29-től 30-ig felvarrjuk, a bal rágomboljuk. Az ujj behuzott alsó szélét 4 cm. széles, 36 cm. bő foglalóba erősítjük. A bluzt 6 cm. széles szövetöv szorítja le.

48. sz. Fürdőruha füzöszerű övvel hölgyeknek. Szab.: mintáiv XIX. sz., 92-95. fig. Kiegészítő szabásrészeket lásd a mintaívén és magy. A fehér-kék mintás pikéöltözetet bélelssel ellátott, elől közepén, mosás alkalmával könnyen eltávolítható halcsonttal támasztott füzöszerű öv (95. fig.) szorítja le. A kis rajz 92. fig. szerint a belső vonal figyelembe vételével szabott nadrágrészeket lent húzókorera dolgozzuk, fent behuzva a 93. és 94. fig. szerint szabott vállpántrészek dupla széle közé foglaljuk. A bal előli vállpánt csakis a belső jelzésvonalig ér. Az alsó szélén 4 cm. széles, 36 cm. bő foglalóba erősített ujjak kiszabásához mai ívünk 16. fig. használható. Az elől gombolt öltözetet kép szerint 1 cm. széles mintázott galand díszíti.

50. sz. Kabátos ruha mellényvel. Szab.: hátkép és mellénye külön: mintáiv V. sz., 29-38b. fig. Kiegészítő szabásrészeket lásd a mintaívén és magy. A világos divatszín posztóruha zsaketjének és tunikájának izezett szélét sűrűn egymás fölé helyezkedő formába vágott, 3 cm. széles pántok szegélyezik, ugyanilyet tűzünk fel a zsaket oldalvarrásaiba, valamint kép szerint az ujjakra. A középső hátvarráson (mintáiv 38b. fig.) a nem egészen a nyakkivágásig érő pánt fent széleselve ferdén le van vágva. A bélőszövetből készült, hátul kapcsolt mellényt elől ráncos fehér selyemmel vonjuk be és lent lekeskenyített csipkesabóval díszítjük (lásd mintáiv 38a. fig.); az állógallért berakott, hátul tejeckébe huzott csipke takarja. A selyemre dolgozott zsaketet elől és a véle egybevágott galléron betétre helyezett posztósávval béleljük. Az előli szélek alá betéttel ellátott, keskeny fehér csipkével szegett pliszírozott selyemfödrot varrunk. A külső szélek iveri 7 cméter szélesek, 3 cm. mélyek. A bélőszoknyát (április elején megjelent számunk 62.

behajtással kiegészítjük és az 1. figurát a kis rajz adatai szerint meghosszabbítjuk. A részek összeállítása számok szerint történik. A nyakkivágásba foglalt csuklya, valamint az 1. elő-rész a pontozott vonalon kitűrendő. Az ujjakhoz apr. elején megjelent számunk 16. fig. használható. Két sor nagy gyöngyházzgomb részint zárásra, részint díszül szolgál.

37-39. sz. Nyári kalapok hölgyeknek.

A 37. kép barett-szerű alakot mutat könnyű fekete szalmafonatból. Egyik oldalán felhajló karimáját két magas fekete toll és arany-szövetből készült rozetták díszítik. Fej körül elől arany-csattal tartott kettős széles kaesba rendezett, 8 cm. széles bársonyszalag feszül. A puha fekete bászfonatú pászorkalapot (38. kép) finom fekete szalmafonat csikok szegélyezik. Az erősen hajlott karima alatt piros rózsákból font dus csokrok látszanak, elől ugyanilyeszerű tafotából fess dísz alkalmazunk. E célból levélszerűen vágott hat kaesot többszörösen áttűzve kétoldalt föllábitunk, miután dróttal támasztottuk és lent sűrűn összefűzve, gazdag redőkbe rendezett magas átfogóval egészítjük ki a csokrot. A 39. számú kalap legyezőszerű dísz fekete csipkére helyezett, 20 cm. széles sötétlila szalagból készül. A fej körül pillangóval kivarrt, cifra tűkkel megerősített fekete csipkeszerű szalmafonat-sáv csavarodik. Lila kankalin-alaku virágokból kötött öt dus csokor tölti ki a könnyű fekete szalmakalap hátul magasan felhajló karimáját.



35. sz. Fűsű hölgyeknek. Szab.: magy.: mintáiv XIV. sz., 75-76. fig.

46. sz. Fürdőöltözet matrözgallérral hölgyeknek. Szab.: mintáiv II. sz., 10-16. fig. A rózsaszín fehér



34. sz. Utó vagy esőköpeny csuklyával és pántdiszszel. Ehhez 10. Szab.: mintáiv I. sz., 1-9. fig. Kiegészítő szabásrészeket lásd a mintaívén és magy.

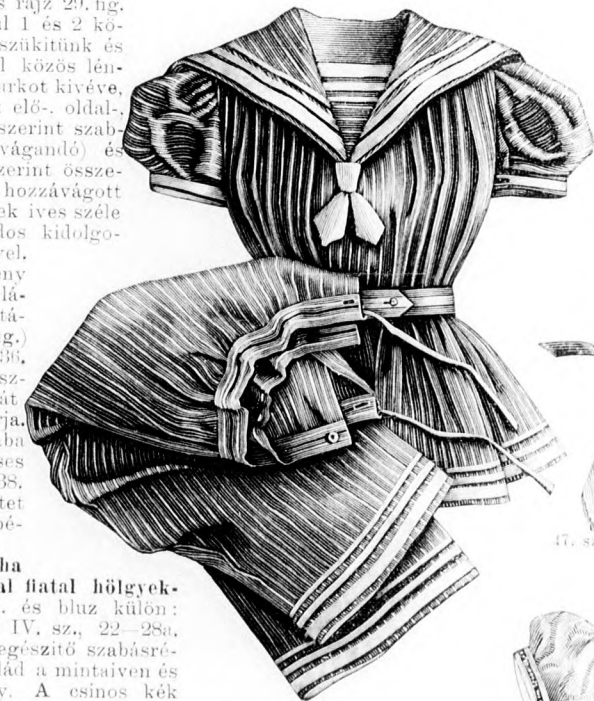


37-39. sz. Nyári kalapok hölgyeknek.

fig.) lent és elől felsőszövet, egyébként a kis rajz 29. fig. szerint szabott tunika takarja, melyet hátul 1 és 2 között összevarrunk, fent csipőbevarrásokkal szükítünk és az oldalt hasítékkal ellátott bélészsoknyával közös lényőbe foglalunk. Az előli szélek, a bal felső sarkot kivéve, mely átkapcsolódik, ráfércelendők. A zsaket elő-, oldal-, hát- és beletoldott vállrészeit a 31-35. fig. szerint szabjuk (a 31., 34. és 35. fig. a gallérral egybevágható) és

számok szerint összeállítjuk. A hozzávágott gallérrészek íves széle igen gondos kidolgozást igényel. A kemény betéttel ellátott epolettának (37. fig.) az ujjal (36. fig.) való összevarrását pánt takarja. A formába vágott keeses kézelő (38. fig.) betéttel és posztóbélést nyer.

52. sz. Ruha felsőbluzzal fiatal hölgyeknek. Szab. és bluz külön: mintáiv IV. sz., 22-28a. fig. Kiegészítő szabásrészeket lásd a mintáiv és a magy. A csinos kék gyapjuszövetruha szegésén és felsőszélén tam-



46. sz. Fűrdőöltözet matrozgallérral hölgyeknek. Szab.: mintáiv II. sz., 11-16. fig.

burizozás fut végig disz gyanánt, áll pedig hátulkapcsolt fehér batistszövetből és föléje húzható béleletlen kék szövetbluzból, melyet a szoknyába kötve viselünk. A vállakra elől-hátul gombbal leszorított kék bársonypántok helyezkednek; derék körül hátul kapcsolt bársonyvörszül. A 23-25. fig. szerint fehér bélészsövetből készült bluzt fönt az első jelzésvonalig kép szerint dudorosán húzott, bélésujjakat (26. fig.) pedig csak a belső varrás mentén húzott batisszövet vonjuk be. A beakott ba-



47. sz. Fűrdőöltözet szoknyáskával hölgyeknek. Szab.: mintáiv XIX. sz., 92-95. fig. Kieg. szabásrészeket lásd a mintáiv és magy.

tisztalt takart állógallér szabását április elején megjelent számunk 49. fig. adja. A felsőbluzt (mai ivünk 28a. fig.) a 27. és 28. fig. a béleletlen szoknyáét a kis rajz 22. fig. szerint szabjuk. Utóbbit fönt bevarrásokkal szükítjük és keskeny lényőbe foglaljuk.

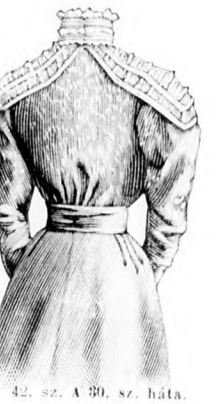
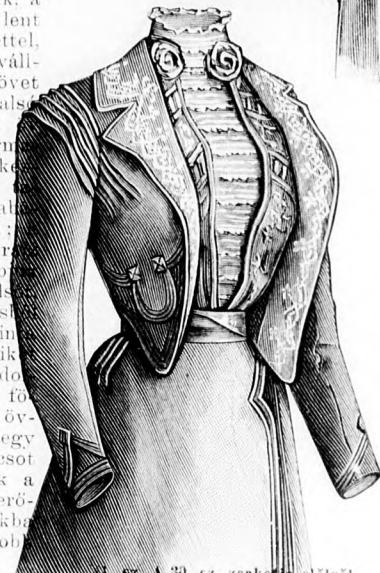
53. sz. Öltözet fodros szoknyával fiatal hölgyeknek. Ehhez 51. sz. Szab. lásd a magy. A világos alapon tarkamintás batistszövetű vállpántja és a derék övszerű felsőszövege himzett csikokból van összeállítva, melynek szélén kép szerint esokorba kötött színes szalag van átfűzve. A hegyes kivágást magasán álló himzett fodor veszi körül. A szabadon a bélészsoknyára eső felsőszoknya az előbbivel keskeny közös lényőbe foglalandó, alul bélés gyanánt szolgáló szövet-sávval foglaljuk, diszül öt sor 22 és 8 cm. széles könnyedén egymásra eső fodrot alkal-

mazunk reá. Az elől kapcsolt derék bélését a hegyes kivágás vonalának figyelembe vételével derékkötésig mai ivünk 23-25. fig. szerint szabjuk, a felső két vonal között fönt és lent könnyedén behuzott felsőszövegtel, innen a himzésből összeállított vállpánttal takarjuk, mely alól a szövet kivágandó. A két alsó jelzésvonal és az alatti a bélés megrad. A kapcsolt keskeny szövetrácé takarja. Az ujjak szabását a 26. fig. adja; szoknyát a kis rajz 22. fig. szerint szabjuk és pedig mind a felső és mind pedig a bélés-vált ugyanegy minta szerint, mindegyiket külön-külön kidolgozva. A szoknya fölé viselt derék övszalagjára hátul egy pár kampós kapcsot varrunk, a melyek a szoknya lényőjére erősített lapos kapcsokba illeszkednek a jól megülős kedvéért.

56-57. sz. Ing és nadrág vert csipkebetéttel hölgyeknek. Szab.: mintáiv XXV. sz., 135-137. fig. Kiegészítő szabásrészeket lásd a mintáiv és magy. Az ing finom vászonból, a nadrág pedig sirtingből készül, disz gyanánt 3 cm. széles vert csipkebetét és 2 1/2 cm. széles hasonló csipke szolgál. Az előli és hátsó ingaljt a 135. fig. szerint szabjuk az előli vonal figyelembe vételével az oldalvarráson 100 cm. hosszúságban és 35 cm. méter alsó bőséggel; a hátsó részt csak a felső jelzésig vesszük és itt betéttel kiegészítjük. A 136. fig. szerint szabott három 1 cm. széles duplaszövetpántot lyukacsos pánttal összeállítunk és hozzávarrjuk a 110-től 111-ig az



40. sz. Vállgallér bodoresz gyöngydiszszel. Ehhez 6. sz. Szab., magy.: mintáiv XXX. sz., 101-102. fig.



42. sz. A 30. sz. háta.



43. sz. A 11. sz. háta.

44. sz. A 33. sz. háta.

előli kivágáshoz illesztett betétrészeket, melyek 11 cm. szélesek és 28 cm. hosszúak és szintén lyukacsos kapcsoltatnak a kivágáshoz. Elöl 3 cm. keskenyded, behuzott harántszélüket csillagtól 111-ig az előli beleékelte részhez varrjuk. A felső keresztvált a hátsó betét szélességének megfelelően behuz-



47. sz. Fűrdőöltözet szoknyáskával hölgyeknek. Szab.: magy.: mintáiv X. sz., 62-63. fig.



48. sz. Fűrdőöltözet szoknyáskával hölgyeknek. Szab.: mintáiv XIX. sz., 92-95. fig. Kieg. szabásrészeket lásd a mintáiv és magy.



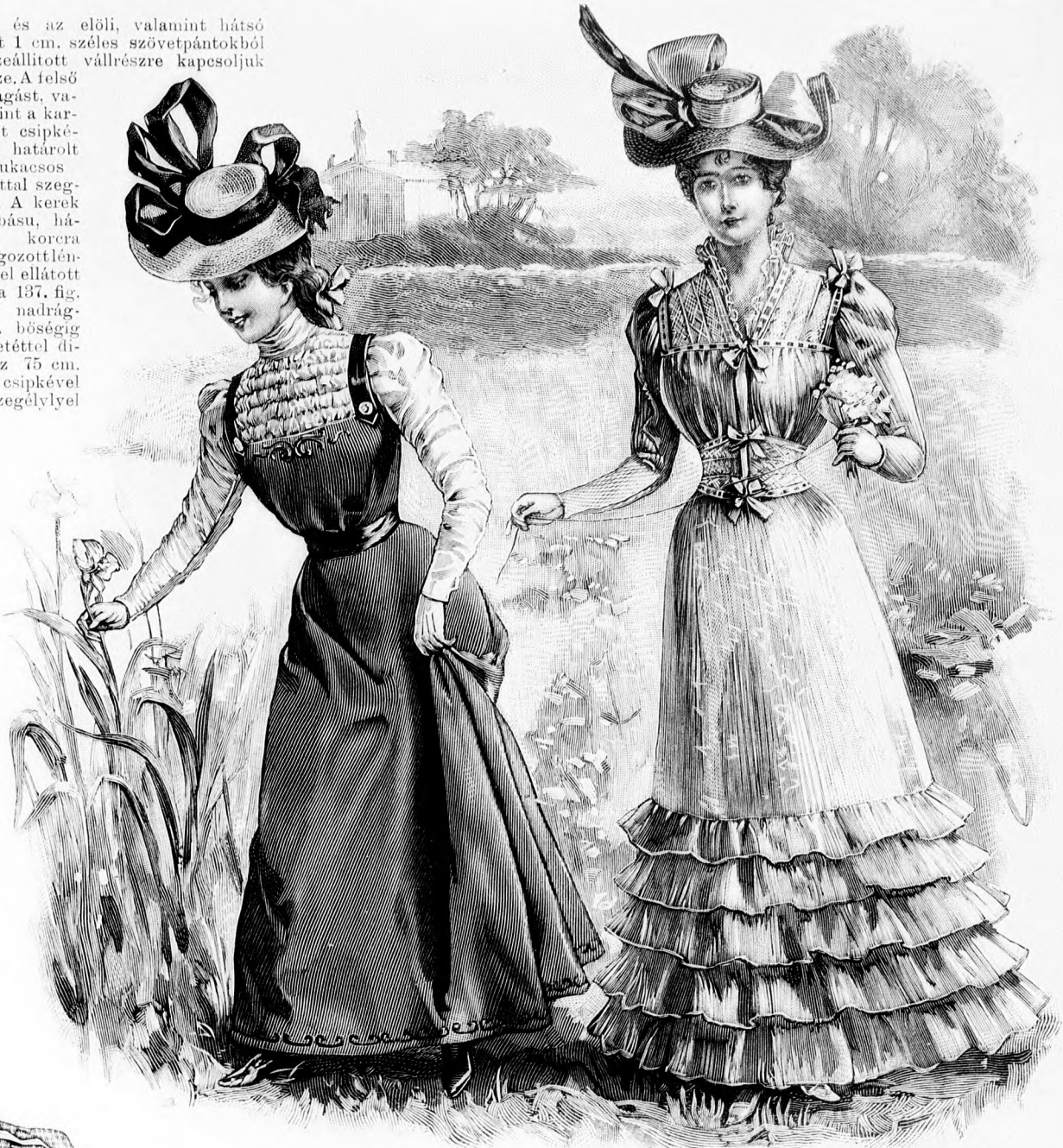
49. sz. Fűrdőöltözet szoknyáskával hölgyeknek. Szab.: magy.: mintáiv XVIII. sz., 87-91. fig. Kiegészítő szabásrészeket lásd a mintáiv és magy.



sz. Az 53. sz. háta.

zuk és az előli, valamint hátsó vállt 1 cm. széles szövetpántokból összeállított vállrésze kapcsoljuk össze. A felső kivágást, valamint a karöltőt csipkével határolt lyukaesos pánntal szegjük. A kerek szabásu, hátul korcra dolgozott lényezővel ellátott és a 137. fig. szerint szabott nadrág-szárakat 44 cm. bőségig behuzzuk és betéttel díszítjük, melyhez 75 cm. bő, 5 cm. széles csipkével szegett, két szegélyvel díszített batistfodrot varrunk. A 137. figurán a rövidítés és az előli vonal figyelembe veendő. A lényező szabását apr. elején megjelent számunk 72. fig. adja.

58-59. sz. Reggeli pongyola pliszírozott esüngörész-szel. Szab.: m-iv XXVI. szám, 138-142. fig. Kiegészítő szabásrészeket lásd a minta-



50. sz. Kabátos ruha mellényvel. Szab., hátkép és mellény külön: mintáiv V. sz., 280. fig. Kieg. szabásrészeket lásd a mintáivén és magy.

iven és magy. A csinos pongyolához halványlila gyapjuszövetet használunk. Önálló, derékig érő, elől gombolt bélésre dolgozzuk (138-141. fig.), melyet font a vonalig sima felsőszövetet borítunk és melyre a felzészonalon az 520 cm. bő, egyenes, alul szélesen szegett pliszébe rakott esüngörész-tölvarrjuk. A tölvarrást csokrokbarendezett fehér galand takarja, a mely a 8 cm. széles laposráncot is díszíti. A nyak-kivágást egyszerű állógallér veszi körül április elején megjelent számunk 67. fig., a melyet hátul dus csokor alatt kapcsolt lila atlaszszalag takar. Az ujjak április közepén megjelent számunk 79. fig. szerint 11 cm. széles szegélybe varrt felsőszövevettel vannak bevonva.

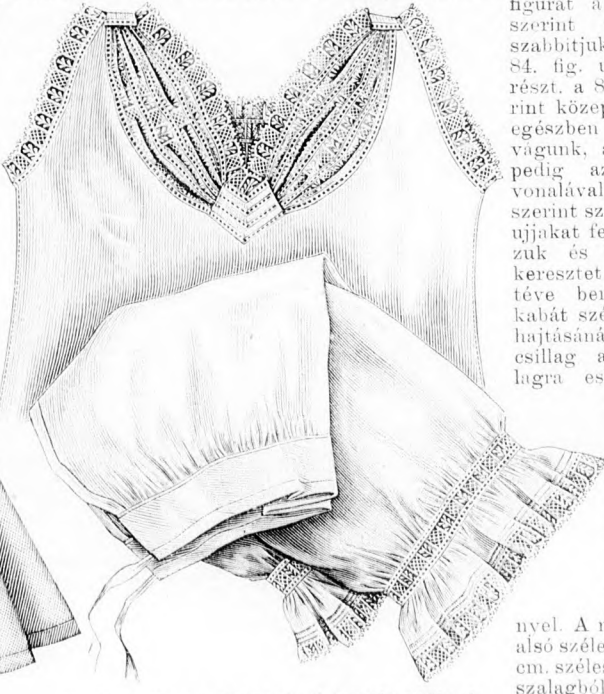
60. sz. Elegáns sétakabát. Ehhez 45. sz. Szab.: mintáiv XVII. sz., 80-86. fig. A rendkívül elegáns fekete moaré antik sétakabát fehér selvembélésre van dolgozva. Az alsó szélek alá 40 cm. széles pliszírozott fehér tafotafodrot varrunk, melyet elől lekerekítve a mellvárrásig vezetünk és épp ily széles fekete csipke-



54. sz. Reggeli pongyola vállon gombolva. Szab., hátkép és magy.: mintáiv III. sz., 17-21a. fig.



55. sz. Fesülködő gallér keresztöltéssel. Szab., magy.: mintáiv IX. sz., 60-61. fig.



56-57. sz. Ing és nadrág vert csipkebetéttel hölgyeknek. Szab.: mintáiv XXV. sz., 135-137. fig. Kieg. szabásrészeket lásd a mintáivén és magy.

fodorral borítunk. Ez tent szabószertien mellénybetétre helyezkedik és a nyakkivágásig ér. A fehér atlaszmellény kapcsokkal zárul. A zsakot előli széleit betétes fehér atlaszalapra fektetett vastagfonatú fekete csipkével béleljük, azután hajókaszertien kitűrjük és a megjelölt külső és belső töréseket figyelembe véve, kép szerint könnyű öltésekkel megerősítjük. A kabát alsó szélén széles gyöngvös paszománt fut végig. Nyakon keskeny szalaggal szegett csokor alatt végződik a szabó, hátul is ilyet varrunk a gallérra, melynek szétnyíló sarkait fekete atlasz- és fehér pliszírozott tafotafodor egészíti ki. Az ujjakon a csukló körül gyöngvös paszomántdísz látható. A kabát számára a 81., 84. és 86. figurát a behajtásokkal kiegészítjük, a 82-84. figurát a kis rajz szerint meghosszabbítjuk és a 80-84. fig. után 2-2 részt, a 85. fig. szerint közepén végig egészen egy részt vágunk, az ujjakat pedig az alsó ujj vonalával a 86. fig. szerint szabjuk. Az ujjakat fent behuzzuk és könyökön keresztet pontra téve berakjuk. A kabát széleinek kihajtásánál a) csillag a) csillagra esik, az előrészek nyak-kivágása eddig foglalandó össze a mellényvel. A mellény alsó széleihez 12 cm. széles ripszszalagból két csaknem a szoknya szegésig érő véget erősí-

53. sz. Öltözék fodros szoknyával fiatal hölgyeknek. Ehhez 51. sz. Szab. lásd a magy.



58-59. sz. Reggeli pongyola pliszébe rakott esüngörész-szel. Szab.: mintáiv XXVI. sz., 138-142. fig. Kiegészítő szabásrészeket lásd a mintáivén és magy.

tünk, melyek a csipkefodor alá bújnak. A mellényrészek betétét nyernek. A részek összeállítására a számjelzés ad utasítást. A mellényrészeket belül a derék váll- és oldalvárrásaira varrjuk fel.



60. sz. Elegáns sétakabát. Ehhez 45. sz. Szab. : mintáiv XVII. sz. 80-86. fig.

Felelős szerkesztő: Csepregy Ferencné. Kiadótulajdonos: Rákosi Jenő Budapesti Hírlap ujságvállalata (igazgató Zilahy Simon). Budapesti Hírlap nyomdája.

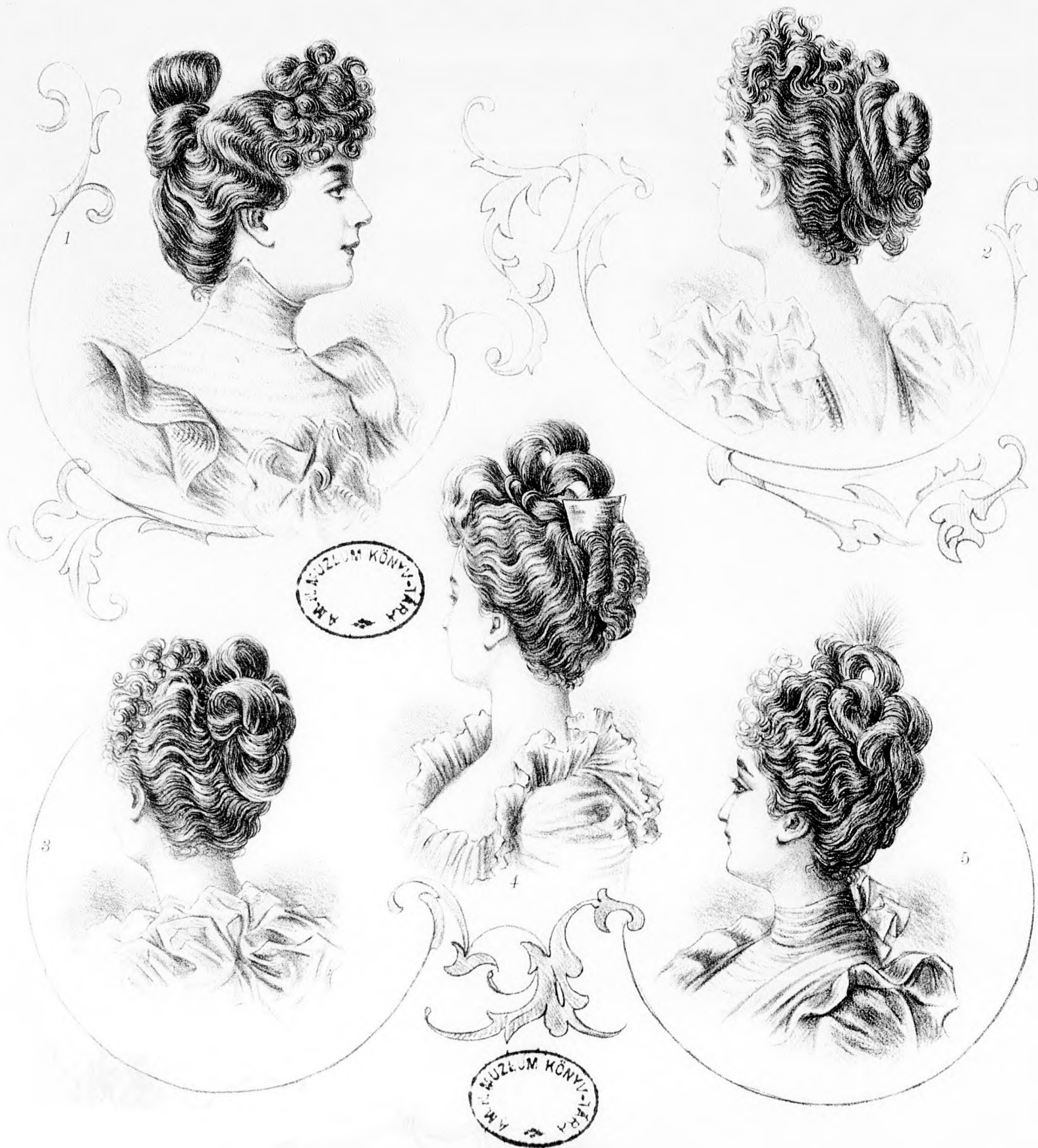
A mai nyolcoldalas főlaphoz színes divatkép, kézimunka- és szórakoztató melléklet, valamint szabásmintáiv van csatolva.

Utányomás tilos.

DIVAT UJSÁG.

BUDAPEST, 1899, június

A fűző oldalán divatos hajviselet
A fűző oldalán divatos hajviselet
A fűző oldalán divatos hajviselet



Divatos hajviselet.

1. fig. **Nappali fésülködés.** A hullámosra sütött haját össze kell fogni és magas esokorba tűzni. Elöl a homlok tőlé fürtös haját tűzünk.

2. fig. **Nappali fésülködés.** Az egész haját, a melynek a végét fürtösre sütjük, egy hosszukás kontyba rendezzük.

3. fig. **Nappali fésülködés.** A tarkón megkötött hajból rendezzük a duplaesokrot képező kontyot, a melyet teknőshéj tükkel tűzünk szorosra.

4. fig. **Diszesebb fésülködés.** A kötésbe először a hátsó haját szoritjuk, aztán hozzá fésüljük két oldalról a haját és

végül az első, a melyet jó magasra hagyunk. Az egész-ből aztán a két magasan álló esokrot tűzzük, egy teknőshéj fésüt bele tűzve a kontyba. Néhány fürtöskével egészítjük ki hátul a csonthajtúkkal megerősített kontyot.

5. fig. **Diszes fésülködés.** Először a nyakszirten növekedő haját szoritjuk kötésbe, aztán ehhez tűzzük az oldal és első haját. Ha az egész együtt van, egyes timesekre osztjuk, a melyekből kép szerint rendezzük a kontyot. Kőcsagtoll szolgál dísz gyanánt.

A tulsó oldalon szines divatkép.