



A Divat Ujság megjelenik havonként kétszer, minden hó elején és közepeán. Szerkesztősége és kiadóhivatala: Budapest, VIII. kerület, Rókt. Sándor-utca 4-ik szám. Előfizetőket csak a naptári 1/4, 1/2, 3/4, és egész évre fogad el bármelyik hasai könyvkereskedés meg a kiadóhivatal.

negyed-
esztendőre **1 frt 10 kr** postai
szétküldéssel.

Minden számban szórakoztató melléklet és kétoldalas szabásminta-iv. Havonként színes divatkép és kézimunka-melléklet. A hónap második felében megjelenő számhoz felváltva a Tündér-Ujjak külön mintarajz-lappal, a Családi Monogram-Album lapjai és színes kézimunka-kép.

A divat.

Annyira eltéved az ember szeme és szinte tátva marad a szája a mai divat ezerféle csecsebecséje és csodabogara között, hogy szinte lehetetlennek látszik kiválasztani közülök, hogy miről is írjon az ember tulajdonképpen. A legfeltűnőbb változást mégis a szoknyán látjuk, hát tán azt vesszük első sorban tollunk — és nyelvünk hegyére.

A mai divatos szoknyát legjobban egy esernyő tokjához hasonlíthatnám, oly szűk, csipőtől térdig. Térdtől letelél bővíti és iparkodik szétterjeszkedni a földön minden irányban. Nemcsak hátul van ennek a járás-kelésre teljesen alkalmatlan szoknyaformának egy kis araszos uszálya, hanem kétoldalt is legalább tenyéri szélességben huzódik a földön. De sőt elől is oly hosszúnak illik lennie, hogy a cipőcske orrahegyével ügyesen kell utunkból elhárítani a szélét, ha mozdulunk, ha nem akarjuk kockáztatni az orra bukást. Vége minden triss, gyors mozgásnak, csak ide-oda imbolyogva, elegáns hanyagsággal lehet mozognunk, mert szép ruhánk egy mesterségesen komponált akadály minden egészséges gyors mozgásnak.

A modern szoknya rendszeren négy egyenes lap selyem tatotából készül, a melyet összevarrunk és az alján 3—5 cm. szélesen szegünk. Az eleje hossza természetesen a viselője magasságához igazodik, a hátsó hossza rendszeren 15 cm-terrel hosszabb az elejénél. A felső szélét elől és kétoldalt a test formája és arányai szerint apró bevarrásokkal vesszük simára (a fölpróbálásnál a testen tűzőgetjük gombostűvel szorosra) hátul a fölőlsleget laposrácba hajtjuk. E fölé a szoknya fölé lent egy formába vágott selyem-fodrot illesztünk, a mely elől 23, hátul 33 cm. magas; bősége lent 2 méter 84 cm., fönt pedig 1 méter 80 cm. lehet.

Ez a ruha alapjául szolgáló szoknya, ezt most már tetszés szerint fedjük vagy diszítjük. Akár egy, akár két vagy három fodrot varrunk az első fölé, de mindig formában vágva, hogy teljesen simuljon az első fölé és ennek minden hullámszását követhesse.

Ha ezzel is készen vagyunk, jön a tunika sima, egyenes vagy cakkos széllel, a melyet szintén többféleképpen szabhatunk. Ha a kelménk például



1. sz. Szakelformájú ruha szalagdíjű. Ehhez 33-44. sz. Szab.: mintáiv XXI. sz., 115-121. fig. Kiegészítő szabásrészeket lásd a mintáivén és magy.

2. sz. Vállravető. Ehhez 4. sz. Szab.: mintáiv XXVI. sz., 143-145. fig.



3. sz. Gallér idősebb hölgyek számára. Szab., magy.: mintaiv XII. sz., 68. fig. Kiegészítő szabásrészeket lásd a mintaivén és magy.

nagyon széles, úgy szabhatjuk, hogy csak hátul a közepén legyen egy varrása, ez természetesen kissé rézsutos.

Ez a hátulsó rézsutvarrás minden tunikán megmarad, akár oldalt csukódik egymásra hajolva, akár elől. Ha a tunikát elől végig díszíteni akarjuk, akár himzés, akár egyéb díszszel, akkor elől a dísz alatt is egy rézsutos varrást alkalmazunk, annál szebben és feszebben áll a tunika. Ha a kelménk keskeny fulard vagy batiszt, akkor a varrásokat ügyesen rejtjük dísz alá.

A batiszt és moll ruhákra az idén rengeteg sok húzott fodrot tesznek, de nem formába, csak rézsut szegettek és ráncoltakat. Ezek fölül a szoknyák fölé azután gipür rátétmunkával dolgozott feszes tunikát borítanak. Hogy a csipkeminta hatását fokozzák, keskeny ráncolt szalaggal foglalják a konturjait. Fárastó és költséges munka egyaránt. Egyáltalán talán soha



7. sz. A 9. sz. háta.

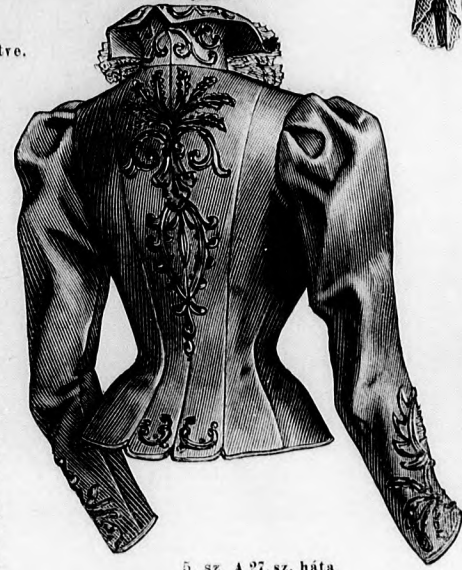
annyi csipkét és himzést nem pazaroltak a ruhákra, mint az idén. Szoknya, tunika, derék és ujjá alig látszik a sokcsipke szalag és himzéstől. A ruha ujjá szűkebb mint valaha,

alig lehet a kart megmozdítani benne. A derekak díszé szeszélyesenkapkodó. Boleró hajtóka, csipke gallér, jabot, mellénybetét, kis és nagy fodor csak úgy tolakodnak és marakodnak egymással azért a kis helyért, a melyen el kell férniök.
Ida.



4. sz. A 2. sz. kiterítve.

1. sz. Zsaketformájú ruha szalaggal átfűzve. Ehhez 33. és 44. sz. Szab.: mintaiv XXI. sz., 115—121. fig. Kiegészítő szabásrészeket lásd magy. A csinos világoskék posztó ruha fodrorral kiegészített sima szoknyáját május közepén megjelent számunk 34. és 35. fig. után készíthetjük, melyre az ívezett alju, háromszor letűzött tunika illeszkedik. Ez utóbbit a kis rajz 115. fig. szerint szabjuk és szám szerint állítjuk össze, felső szélén a jelzés szerinti bevarrásokat kidolgozzuk és lényöbe foglaljuk. A szoknyát sajátzerű zsaket fedi, melyet a 116—120. fig. után vágunk. Az elő- és hátrészeket összevarrjuk, az előli résznek varrása a mellmagasságtól vállig gondosan kidolgozott. A könnyű vászonra dolgozott zsaketet 10 cm. szélesen hasonlószínű tükröbársonnyal, egyébiránt fehér atlaszszal béleljük. A nyakkivágásra erősítjük a betéttel ellátott, magasan álló gallért, melyet belülről világoskék tükröbársony és 1 cm. széles paszománt díszít. A zsaket alsó szélére erősítjük 93—100-ig a letűzött és összevarrt lebbent. Ez utóbbit április elsején megjelent számunk 16. fig. szerint egy kis ékalaku ujjal egészítjük ki. A zsaket díszé csinos és különös, világos kék tükröbársony alapon selyemzsinór alapú selyemzsinór paszománt, a mely a gallér és lebbent toldásán valamint keresztben az ujj alatt 10 cm. széles szegélyezett fekete selyem csikon van áthúzva. Hasonló csikok vannak a galléron elől és a mellen nagy csokorba kötve a zsaket összetartása végett. A derékon az előli zsaketrészek alatt aranyozott csattal, melynek szélén oxidált ezüst, kövekkel ékesített szalamander van, tartjuk össze az övet. Hasonló paszománt szalaggal áthúzva díszíti a 121. fig. szerint készített kézelőt.



5. sz. A 27. sz. háta.



6. sz. Nyakbodor krepsifonból szalagdíszszel.



8. sz. Selyemblúz. Szab., magy.: mintaiv XXIX. sz., 150—151. fig. Kiegészítő szabásrészeket lásd a mintaivén.

9. sz. Ruha egybenzabott felsőrészzel és szegélydíszszel. Ehhez 7. sz. Szab., magy.: mintaiv XXIV. sz., 192—197. fig. Kiegészítő szabásrészeket lásd a mintaivén.

10. sz. Ruha csipkebetéttel. Szab. és hátkép: mintaiv XXV. sz., 198—142a. fig. Kiegészítő szabásrészeket lásd a mintaivén és magy.



11. sz. Ruha elütőszíni vállgallérral 3-5 éves leányoknak. Ehhez 11-15. sz. Szab.: mintáiv XVI. sz., 76-83. fig.

fodor alakjában, a mely fölé kívülről 3 cm. széles tafotafodor borul. Két hasonló széles tafotafodor és bársonyszalag egészíti ki a hajtókát. Az előli alsó sarkán kaposoljuk a vállravetőt, a hol egyszersmind a zsabószertű, 130 cm. hosszú, 100 cm. bű pliszírozott krepsifon részt erősítjük alsó szélén fölfelé legömbölyítve. Felső harántszélén ráncba szedjük és kétsoros csipkével látjuk el.

6. sz. Nyakbodor krepsifonból szalagdiszszel. A diszes, esinos, krepsifon nyakbodor könnyű szerrel otthon is elkészíthető. 5 cm. széles, 42 cm. hosszú ripszalagra 90 cm. bű, 1 méter hosszú krepsicot akként erősítünk, hogy bodrozva, 3 egyenként 10 cm. magas fejet képezzen, elől és hátul 4 rozettával fölváltva,



19. sz. Hálókabát 8-10 éves leányoknak. Szab., magy.: mintáiv X. sz., 60-63. fig.

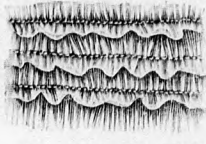


20. sz. Nadrág olhalt gombolva 10-12 éves leányoknak. Szab., magy.: mintáiv VIII. sz., 69. fig.

2. sz. Vállravető. Ehhez 4. sz. Szab., magy.: mintáiv XXVI., 143-145. fig. A vállgallérszerű, a ruhát kiegészítő, vállvető számára fehér selyemmel bélelt fekete tafotából a 143. és 144. fig. szerint két-két részt szabunk, melyeket a varrások és bevarrások kidolgozása után pliszírozott fehér krepsifonnal vonjuk be. Ez utóbbi a felső szélén 5 cm. nyire fordított képezve tulér szegélyezve 3 cm. széles fehér tül csipkével, 3 cm. széles, alul 1 cm. széles, fekete selyem szalaggal ellátva, fekete tafota fodor disziti láthatóan a vállravetőt, melyet alsó szélén szám szerint, a pontozott vonal mentén fölfelé hajtott és a 145. fig. után vágott hajtókával varrunk össze. A hajtókát hasonló anyagból készítjük, könnyű gázbetéttel. Ezen belül alkalmazott krepsifon 3 cm. nyire ér tul, csipkével határolt



12. sz. Kötevény 1-2 éves leányoknak. Ehhez 13. sz. Szab., magy.: mintáiv XX. sz., 112-114. fig.



13. sz. A 12. számú kötevény szegély mintája.

április 1. számunk 69. fig. után vágott fehér selyem alsó szoknyával egyben keskeny lényzöre varrjuk, melyet 10 cm. széles hasonló szélességű teglavörös ripszesikra ráncolt fehér kacs és végekebe rendezett övvel fedünk. Április elején megjelent számunk 18-21. fig. szerint vágott, elől kapcsolt derékra fehér pliszírozott krepsifon ellenzöt varrunk. A 139. fig. után szabott alakra és a galléra krepsifonból egy csokrot, sárgás tüllesipkével együttesen alkalmazunk. Az állógallért április elején megjelent számunk 49. fig. után vágjuk és ráncba rakott fehér és vörös ripszszel varrjuk be, melyet hátul fejecskébe húzunk. A gallérhoz varrt pántot a 142. fig. adja és váltakozva vörös és fehér ripsz csikot tűzünk fel. A 140. és 141. fig. szerint szabott derék felsőszövetét a hátsó középen és 5 cm. nyi közökben rézsut, 1 1/2 cm. széles szegély csoport



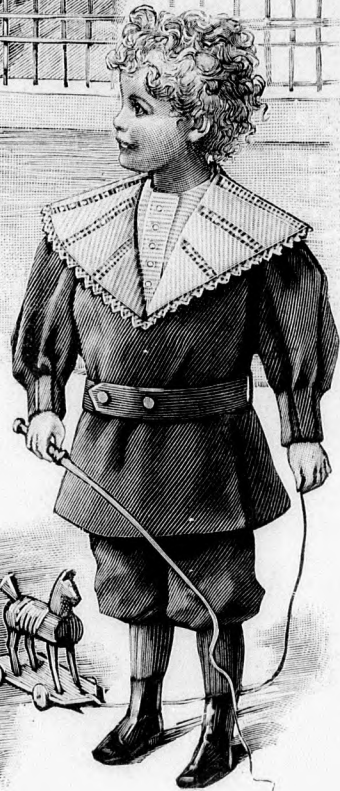
14-15. sz. A 11. sz. gallérja külön.



16. sz. Ruha 4-6 éves leányoknak. Szab., magy.: mintáiv XVII. sz., 84-91. fig.



17. sz. Mosóöltözet 5-7 éves fiúknak. Szab., magy.: mintáiv XIX. sz., 102-111. fig.



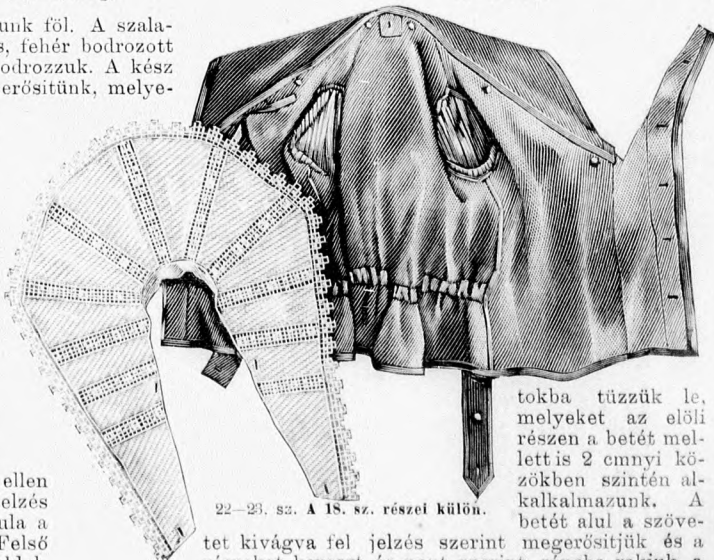
18. sz. Öltözet zubbonyal 2-3 éves fiúknak. Ehhez 22-23. sz. Szab., magy.: mintáiv XVIII. sz., 92-101. fig.

melyekhez 15 cm. széles, 115 cm. hosszú krepsicot használunk föl. A szalagot hosszában duplán véve, a szövettörésnél 1 cm. széles, fehér bodrozott ripszalaggal látjuk el, alul erősen kerek teljes rozettába bodrozzuk. A kész gallér előli szélére 120 cm. hosszú, 80 cm. széles sálvégeket erősítünk, melyeket cméter hosszban, 7 cm. magas fejbe bodrozzuk. A krepsicok alsó széléhez 10 cm. széles, izezett csipkét alkalmazunk. A csipke fölötti bodros szalag, 10 cm. magas cskban fölfelé haladva és 10 cm. nyire távolban képezi az elragadó diszt.

10. sz. Ruha csipkebetéttel. Szab. és hátkép: mintáiv XXV. sz., 138-142a. fig. Kiegészítő szabást lásd mintáiv és magy. A fehér és kék mintájú tulár ruhát 4 cm. széles sárgás csipkebetéttel disziti jelzés és kép szerint úgy, hogy a betét a szövet közé legyen ékelve. A kis rajz 138. fig. szerint szabott felsőszövet szoknya alsó szélére 5 1/2 cm. széles fejecskével húzott fódrot alkalmazunk. A szoknyarészek szám szerinti összeállításánál egymás ellen tűzzük és a betétet jelzés után varrjuk föl, alula a szövetet kivágva. Felső szélén miután az oldalvarrásokat kidolgoztuk, a hátrészt kereszt és pont szerint ráncba rakjuk és



21. sz. Ing 6-8 éves leányoknak. Szab., magy.: mintáiv XV. sz., 72-75. fig.



22-23. sz. A 18. sz. részét külön.

tokba tűzzük le, melyeket az előli részen a betét mellett is 2 cm. nyire közökben szintén alkalmazunk. A betét alul a szövett kivágva fel jelzés szerint megerősítjük és a részeket kereszt és pont szerint ráncba rakjuk, a mint a szabás látható. A kéznél csucsalakban végződő ujjakat április elején megjelent számunk 25. és 26. fig. adja. A kéznél sifon bodor van. Fent kép szerint betét disziti.



24. sz. Setára alkalmas kabát. Ehhez 34. sz. Szab. magy.: mintáiv XI. sz., 61-67. fig. Kiegészítő szabásrészeket lásd a mintáivon.

bolunk. A bluzt a 106. és 107. fig. szerint szabjuk, alsó szélét gumihuzattal látjuk el (a 106. fig. tekintetbe kell venni, a bal keskenyebb oldal vonalát) és elől a bal szélére a láthatlan gombolás számára gomblyukpánttal ruházzuk fel. A rövid kettős vonal, a bal oldalon alkalmazandó zseb hasítékot jelzi. A két 8-8 cm. széles fehér pikéből készített slipszet baloldalon, a kettes ponttal jelzett helyre varrjuk fel, jobbra pedig kapcsoljuk. A gallért a 108. fig. után belésszövetből vagjuk, a bluzra rávarrjuk, azután az előli bluzszélékkel együttesen belülről felsőszövettel látjuk el és mindkettőt a pontozott vonal mentén kitűrjük. Az ujjakat a 109. fig. után szabjuk a hátsó fél vonalának tekintetbe vételével: rajz szerint főt és lent ráncba szedjük és 79a. hátrész 79-re téve a karöltőbe foglaljuk. A 110. és 111. fig. adja a pontozott vonal mentén kihajtott, begombolandó, gomblyukakkal ellátott gallért, melyet 1 cm. széles, tisztán betett himzett betét díszít. A párluzamosan tűtő gombokat a bluz esillaggal jelzett részeire varrjuk.

25. sz. Kalap boleroalakban szalmából. A kalap tetején lévő fekete szalmafonatra egy világos gázsál csavarodik, rozettával és tollbokrétával kiegészítve. A kissé főlhajtott szélét szalagrozettával és tekete rózsákkal oldalt magasra emeljük.

26. sz. Ruha mellényvel. Szab. és hátkép: mintáiv VII. sz., 44-49a. fig. Kiegészítő szabást lásd mintáiv és magy. A szilvakék színű, finom fehérissal átszótt alpakká ruha belésdereka a szoknya fölött hordandó és elől kaposos. Előlről a 45. fig. szerint szabott, teher atlasz ellenzővel, azután fehér mintázatu fekete pettyes selyemből, a 44. fig. után vágott és beléssel ellátott mellényvel egészítjük ki. Az utóbbit az előli szabadon maradt szélét többszörösen letűzzük: a jobb, aranygombokkal ellátott szélét balra átkapcsoljuk. 21 cm. széles laposránc fedi az ellenző előli kaposolását. Egyébiránt az előli részeket a 46. fig. szerint készített, a pontozott vonal mentén befelé hajtott a vállon kereszt és pont szerint, alól pedig a betűkkel jelzett keresztet a betűkkel jelzett pontra téve ráncba szedett szövettel vonjuk be. Ehhez csatlakozik a 47. fig. után szabott belés és betéttel ellátott, hátul a nyakkivágáson folytatódó vállgallér. Hát- és oldalrészt egyben sima felső szövettel vonjuk be. A belésderekat, állógallért és az egyenlő bő beléssel ellátott ujjakat április 1. számunk 18-21., 67. és 25. fig. adja. Az állógallért hátul tetőtől a duplapontig egymáson átérő, a 48. fig. szerint vágott fehér atlasz pánttal van díszítve. Az ujjakat a kéznél a 49. fig. szerint közelő határolja. Fehér, fekete szélű, ráncba huzott túll betét borítja az állógallért és előli zsabószzerű díszben végződik. 9 cm. széles, baloldala kaposolt fekete atlasz szalag szegélyezi az alsó derék szélét. A végig bélelt, fél magas-

11. sz. Ruha előtőszíni vállgallérral 3-5 éves leánynak. Ehhez 24. és 15. sz. Szab.: mintáiv XVI. sz., 76-83. fig. A hátul kaposolt fehér sevíó betétes és bélelt gallérját keskeny huzott kék atlasz szalaggal díszítjük, hasonlóképen a 4 cm. széles szövét övet és az ujjak alsó szélét. A váll- és állógallér szabását a 82. és 83. fig. adja. Számára a belésderekat a 76. és 77. fig. után szabjuk, a kis rajz 78. fig. szerint pedig, az ezt fedő felső szövét, melyet főt és lent behuzva, a vállpántszertien sima szövettel bevarrt derékre vonal és szám szerint varrunk fel. A 80. fig. után készített állógallért a nyakkivágásra varrjuk. A kis rajz 79. fig. után szabott, végig bélelt szoknya felső szélét elől rátartjuk, hátul pedig kereszt- és pont szerint ráncba rendezzük. A 81. fig. után az alsóújj vonalat figyelembe véve a belés- és szövétujjakat szabjuk. A szövét felső ujjak külső és belső szélét kereszt- és pont szerint ráncba rakjuk.

17. sz. Mosóöltözék 5-7 éves fiúnak. Szab. mintáiv XX. sz., 102-111. fig. A világos kék és fehér csikos köperből készített öltözéknek az alsó szélén gumi huzattal ellátott nadrágját a 102. és 103. fig. szerint készítjük el, az előli hasítékot az ismert módon láthatlan gombolással látjuk el, az oldalsó hasítékokra pedig zsebet varrunk. A hátsó nadrág felett, a bevarrások kidolgozása után, 3 cm. széles, gomblyukkal ellátott lenzőbe foglaljuk. Ez utóbbit a gombokkal ellátott, dupla szövétből a 104. fig. szerint szabott alsó derékre gomboljuk. Az előli nadrág felét pedig számszerint az alsó derék dupla szövétre közé foglaljuk. Az alsó derékon elől világos kék ellenző van a vonalak között. A 105. fig. szerint fehér pikéből készítjük, a gombolható gallérral egybevégyő ellenzőt, melyre jelvény is hímézhető és a melyet az alsóderékre gomb-



27. sz. Kalap boleroalakban szalmából.



26. sz. Ruha mellényvel. Szab. és hátkép: mintáiv VII. sz., 44-49a. fig. Kiegészítő szabásrészeket lásd a mintáivon és magy.

ságig betéttel ellátott szoknyát április 1. számunk 54. fig. adja.

28. sz. Ruha csipkegallérral. Ehhez 42. sz. Az egyszerű fehér, tekete kockás, könnyű gyapjúruhát spachtelhimzésű vállpántgallérral díszítjük, hát- és oldalrészeket együttesen sima, az előli részeket pedig főt, a gallér alatt keskeny szegélyekbe levarrt, alól ráncba szedett felsőszövettel borítjuk. A belés kaposos, a szabadon maradt felsőszövet zárását 12 cm. széles, csoportonként bronzgombokkal díszített laposránc fedi. A vállpántgallérral együttesen oldalt átkapcsolt állógallért spachtelcsipke ékíti. Az ujjak felső szövétét a vállon három szegélybe varrjuk le.

29. sz. Ruha tamburirozással. Szab. és a részek külön: mintáiv VI. sz., 35-43c. fig. Kiegészítő szab. lásd mintáiv és magy. A tompa lilaszínű posztóruhát hasonlószínű zsenília és sárgaselyem tamburirozás díszíti. A baloldalt kaposolt belésszoknya szabását április 1. számunk 62. fig. szerint szabjuk, a mintáiv 43c. fig. szerint beszegjük, elől 30, hátul 45 cm. magasan, bodrozott tafotafodorral, ezt, amennyire az elől szétnyíló felsőszövet szabadon hagyja, a szélék felé keskenyedő, közepe 28 cm. magas himzéssel ellátott, posztóval borítjuk. A felsőszövet szoknyát a 35. fig. adja, ezen a himzés 10 cm. széles, hasonló szélességű, lilaszínű tafota csikot varrunk úgy az előli, mint az alsó szélére belül. A felső szoknyaszélt bevarrásokkal szűkítjük oldalt, hátul pedig kereszt és

27. sz. Rövid kabát csipkerészével. Ehhez 3. sz. Szab. magy.: mintáiv V. sz., 27-34. fig. Kiegészítő szabásrészeket lásd a mintáivon.

28. sz. Csipkegallérral. Ehhez

pot va a c go er 18. sz. 40. el. pó rá föl ga cs



J. H. Scherzer & Co.

Ehhez 5. sz. fig. Kiegészítő szabásrészeket lásd a mintaívben.

28. sz. Ruha csipkegallérral. Ehhez 42. sz.

21. sz. Ruha lamburirózással. Szab. és részek külön: mintaív VI. sz., 35-43c. fig. Kiegészítő szabásrészeket lásd a mintaívben és magy.

30. sz. Ruha lebbenyvel és zsenilla himzéssel. Ehhez 53-54. sz. Szab. magy.: mintaív IV. sz., 29-26. fig. Kiegészítő szabásrészeket lásd a mintaívben.

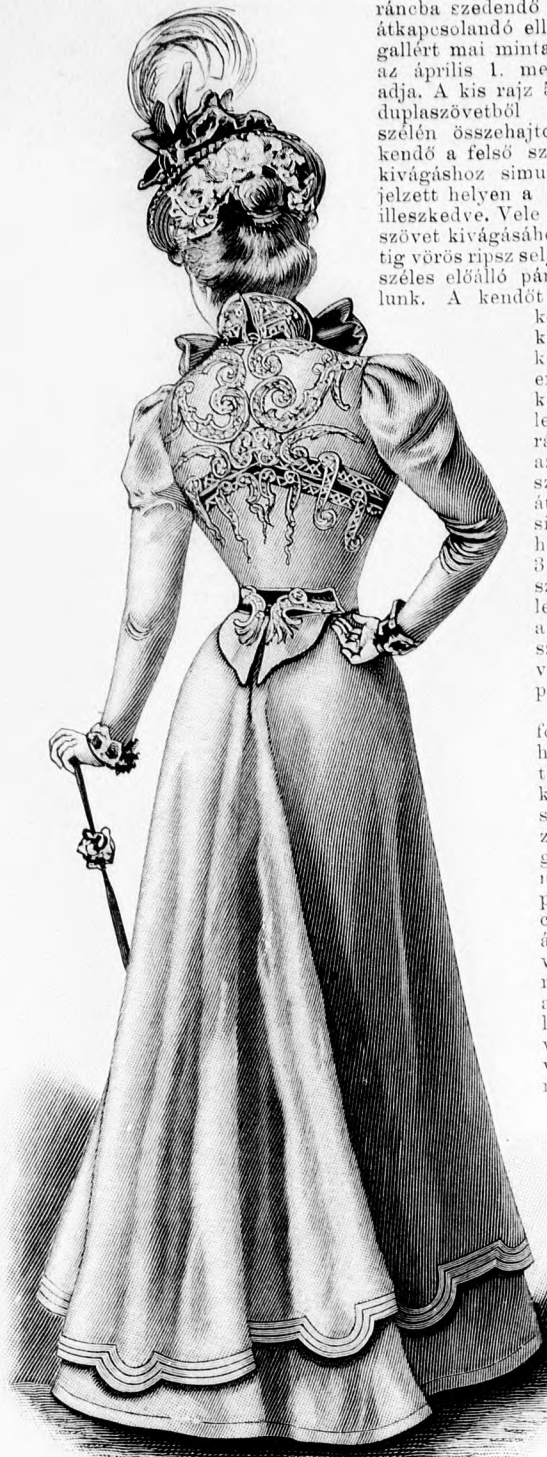
31. sz. Ruha zsenilla himzéssel. Ehhez 43. sz. Szab. magy.: mintaív XXVIII. sz., 147-149. fig. Kiegészítő szabásrészeket lásd a mintaívben.

32. sz. Ruha Antoniette korabeli kendőszel rövid ujjakkal. Ehhez 46. sz. Szab.: mintaív VIII. sz., 50-54. fig. Kiegészítő szabásrészeket lásd a mintaívben és magy.

szabott atlasz állógallérral balra átkapcsoljuk. A sajtószertű simanjákat a 41. fig. adja, a fél vonalának tekintetbe vételével. A felső ujj alá varrjuk a kemény vászonnal bélelt 42. fig. szerinti felsőrészt a vonalig szám szerint. A 43. fig. után készített közelő az alsószelelhez erősítjük.

32. sz. Ruha Antoniette korabeli kendőszel rövid ujjakkal. Ehhez 46. sz. Szab.: mintaív VIII. sz., 50-54. fig. Kiegészítő szab. lásd a mintaívben és magy. Képnünk elkészítéséhez lila mintázott fulárt használunk; az Antoniette kendőt pedig tompahila krepsifonból készítjük, a melyből a kendőt szegélyző keskeny, 1 1/2 cm. széles selyem rojtban végződő fodor is készül. A fehér selyemből készített ellenzót, valamint a hátul kapcsolt állógallért bodrozott vízszintes 2 1/2 cm. széles távolságban keskeny szegélyekben levart fehér selyeműtűl fedi, a melyet az ellenző háromszor keresztvezető közepén acélszálalal összetartott keskeny fekete bársonyszalag díszít. A galléron a szalag elől csokorba van kötve. A fodor toldalékkal ellátott belésszoknyát május közepén megjelent számunk 34. és 35. fig. adja, a felsőszelet szoknyát pedig mai mintaívünk 50. fig. Ez utóbbit a felsőszelet oldalt bevarrással hátul ráncokkal szűkítjük és a belésszoknyával együtt keskeny lényöbe foglaljuk. A szövet szoknya felső szélét két, 3 1/2 cm. és 5 cm. széles könnyedén húzott, rojtokban végződő sifontodor díszíti. A toldást keskeny sifoncsik fedi. A szoknyát fedő derekat április 1-én megjelent számunk 18-21. fig. adja, melynek oldal és hátrésztét egyben sima selyemmel vonjuk be. Az előli, alul előírás szerint

pont szerint ráncba szabjuk; a törés vonal mentén az egymást érintő két ráncot összevarrjuk. Az előli szélek főt, keresztet keresztire téve egymást fődik; a bal aláhajló szélén, duplavonal mentén kidolgozott zsebasíték van elrejtve, a jobb előli szélre, a láthatatlan gombolás számára 24 cm. hosszú, gomblyukpántot tűzünk alá, balra pedig a gombokat erősítjük. A szoknyát fődő, előli kapcsos derék belését április 1. megjelent számunk 18-21. fig. adja. Hát és oldalrészt együttesen sima felsőszelet borítja, melynek alsó széléhez, a külső szélén letűzött, a vonalig himzéssel díszített, lila tafotával bélelt s a 40. fig. szerinti vágott, lebbeny csatlakozik. Az előli felsőszeletet a 37. fig. adja, melyet az előli szélén himzett posztóval, főt pedig himzett, fehér atlaszszal gáz fölött látjuk el, a pontosított vonal mentén hajtókaszerűen kihajtjuk és az alsó szélén kereszt és pont szerint ráncba szedjük. Az alsó derék szélre 2 1/2 cm. széles rózsut szövetsiket övszerűen tűzünk föl. A nyakkivágásra varrjuk szám szerint a 38. és 39. fig. szerinti keményen bélelt magas gallért. A 36. fig. adja a szegélyekbe levart fehér atlasz ellenzót, a mely belésszerék kapcsolását fődí, ezt jobb oldalra fölvarrjuk és április 1. megjelent számunk 24. fig. szerint



ránca szedendő felsőszövetet és a balra átkapcsolandó ellenzőt, valamint az állógallért mai mintáink 51. és 53. fig. és az április 1. megjelent mintáiv 24. fig. adja. A kis rajz 52. fig. szerint, duplaszövetből szabott, felső szélén összehajtott Antoinette kendő a felső szélével a nyakkivágáshoz simul, a csillaggal jelzett helyen a hátsó közepre illeszkedve. Vele együtt, a felsőszövet kivágásához a duplapontig vörös ripsz selyemből 1 1/2 cm. széles előálló pántoskát foglalunk. A kendőt a derék hátsó közepén, egykét öltéssel könnyedén megerősítjük. A keskeny haránt széléket szorosan ránca szedjük; az előli felső szövetet jobbra áthajló oldal egy sítón csokorban végződik, ez utóbbinak 25 cm. hosszú, 20 cm. széles, lefelé keskenyített végét 3 cm. széles rojtos fodor szegélyezi. A derék alsó szélét ránca rakott fularóv fedi. Elöl 32 cm. széles hasonló szövetrészt miderszerűen alkalmazunk a derékon, melyet balra átkapcsolunk. Az 54. fig. szerint szabott ujjakat, az alsó ujj vonala tekintetbe vételével, húzott fularóval vonjuk be, alsó szélén pedig sítón fodorral szegélyezzük.

35-36. sz. **Por- vagy utazóköpeny.** (Kerekforma.) Szab.: mintáiv III. 15-19. fig. Az éltesebb hölgyeknek is illő kékeslila glóriáselyemből készített köpenyen elől a nyakkivágásig folytatódó kerekre vágott fodor van, melynek varrását hasonlóan a vándorgallér fodrához 4 cm. széles, közepén behúzott dupla glóriafodor fedi. A vándorgallér fodor 14 cm. széles, elől a végein lekeskenyített, a hasonlóképp rézsut vágott gallér fodor pedig 14 cm. széles, 140 cm. hosszú dupla szövetcsíkból áll, melyet a betét és bélésel ellátott állógallérra, elől és oldalt a felső szélén, hátul a vonal mentén magasan állóan fölvarrjuk. A köpenyrészek és fodornak egymásra erősített előli szélei alá betéttel keményített szövetsíkot tűzünk, melyekre rajz szerint az összetartáshoz kis zsebeket, valamint a kerek átvezetéséhez 6 cm. széles szövetsíkot varrunk. Ezek a nyakkivágáson, valamint mindkét vonal mentén alul könnyedén leöngenek. A köpeny 26 cm. nyíre képes. A köpenyrészeket a 15. fig. szerint, a behajtás tekintetbe vételével szabjuk, a kisebbített kis rajznak megfelelőleg hosszabbítjuk, hátul 42-43. fig. összevarrjuk és a kis



34. sz. A 24. sz. háta.

les. A vándorgallér fodrának felét adja, az 5. fig. és a kis rajz 6. fig. A 6. fig. adja a gallér fodrának alakját is. A csuklyán a betét vége sima vonallal van megjelölve. A gallér dupla szövetből készült és be-

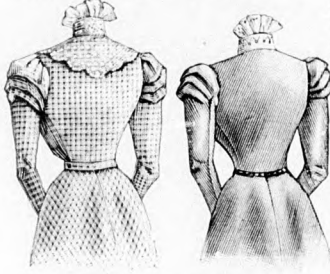


35-36. sz. Por- vagy utazóköpeny. (Kerekforma.) Szab.: mintáiv III. sz., 15-19. fig.

37-38. sz. Por- vagy utazóköpeny vándorgallér és csuklyával. Szab.: mintáiv I. sz., 1-7. fig. Kiegészítő szabásrészeket lásd a mintáivon és magy.

33. sz. Az I. számú zsakettformájú ruha háta. Szab.: mintáiv XXI. sz., 115-121. fig. Kiegészítő szabásrészeket lásd a mintáivon és magy.

rajz 17. fig. után vágott, a vonal mentén fölvarrt fodorral összeköttetésbe hozzuk. A köpeny felső szélét csillagtól 42-ig ránca szedjük és a 16. fig. szerint duplaszövetből vágott hátsóvállpánt közé foglaljuk, azután pedig csillagtól 41-ig összevarrjuk. A vándorgallér szabását a 18. fig., a gallért a 19. fig. adja; mindkettőt szám szerint a köpenyhez erősítjük.



42. sz. A 28. sz. háta. 43. sz. A 31. sz. háta.

37-38. sz. **Por- vagy utazóköpeny vándorgallérral és csuklyával.** Szab.: mintáiv I. sz., 1-7. fig. Kiegészítő szabásrészeket lásd a mintáivon és magy. A szan glória selyemköpeny vándorgallérján és gallérján kerekre vágott, kockás, glória selyemfodor van, a csuklya külső szélét hasonló szövet szegélyezi. A gallér fodra 4 cm. szé-



40. sz. Alsó derék himzett vállpánttal. Szab.: magy.: mintáiv XXII. sz., 122-126. fig.

41. sz. Alsó derék rézsut gombolva. Szab.: magy.: mintáiv XXX. sz., 152-153. fig.

tétel van ellátva. A vándorgallérnak és fodornak előli széleit, valamint a köpeny széleket, gáz telett szövetsíkkal látjuk el, a köpeny gombolható, a gallér alsó sarkai pedig kapcsosak. A köpeny elkészítésénél az 1. 3. és 5. fig. behajtásai kikészítendőek és az 1-4. fig. a kis rajz adatainak megfelelőleg meghosszabbítandók. A hátan kereszteset a pontra tesszük, a csuklyán az a) kereszteset az a) pontra helyezzük és a rancokat köröskörül erősen behajtjuk. Az



39. sz. Hálókabát gömbölyű vállpánttal. Szab.: mintáiv XXIII. sz., 127-131. fig.

ujjkivágások be vannak szegve. Szám szerint varrjuk össze a részeket. A gallért június 1-én megjelent számunk 6-8. fig. adja.

39. sz. **Hálókabát gömbölyű vállpánttal.** Szab.: mintáiv XXIII. sz., 127-131. fig. Finom sítót használunk a gömbölyű vállpánttal készített hálókabáthoz. Az előli részt és hátat a 127. és 128. fig. adják rövidítve, a melyek a kis rajz adatainak megfelelőleg meghosszabbítandók. A hátat a közepén végig egészen szabjuk, az előlirészt pedig a vonal mentén, vállpánt-szerűen himzett betéttel díszítjük. Hasonló himzett betét ékíti a gombolást fedő rancot. A vállpánt betét alatt 4 cm. széles himzés van bodorítva felvarrva. A nyakkivágást a lehajtogallérral ellátott és a 129. és 130. fig. után vágott foglalóba foglaljuk. A lehajtogallért, valamint a 131. fig. után, az alsó ujjak vonalának tekintetbevételével, közepén végig egészen szabott ujjakat, himzett fodor díszíti.

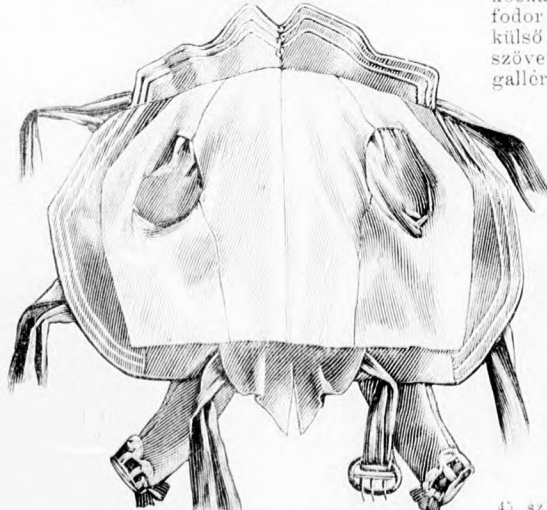


45. sz. Gallér mintázott selyemből. Szab.: mintáiv XXVII. sz., 146. fig. Kiegészítő szabásrészeket lásd a mintáivon és magy.

45. szám. **Gallér mintázott selyemből.** Szab.: mintáiv XXVII. sz., 146. fig. Kiegészítő szabást lásd a mintáivon és magy. A betete selyemgallért könnyű selyembélésel gázbetéttel látjuk el és ívet képezve, 13 cm. széles cakkos tafuta és 9 cm. széles esipkefodorral díszítjük, ez utóbbi felvarrá-



46. sz. A 32. sz. háta.

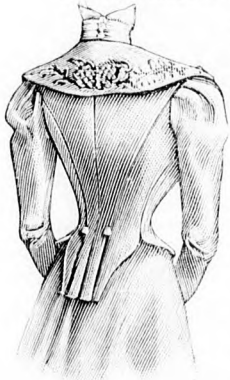


44. sz. Az I. és 33. sz. vlszája

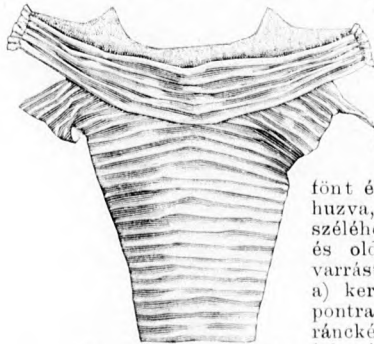


47. sz. Reform ruha. Ehhez 45-49. sz. Szab.: mintáiv II. sz., 8-14. fig. Kiegészítő szabásrészeket lásd a mintáivén és magy.

gula puha, fekete gyapjuszövetet használunk élénkítve, áttört selyem csikokkal. Az egybenszabott ruha szabását a 8-14. fig. adja, a 14. fig. mint kis rajz, ezek közül a 11. és 12. fig. a kisebbített adatai, megfelelőleg hosszabbítandók. Mindkét rövidítve adott részt, melyek közül az első előrész közepén egészen hagyott, könnyedén béleljük és mintán mindkét bevarrást az 1. előlírészen kidolgoztuk, számszerint egybevarrjuk. Oldalt balra az a) csillagtól szabadon marad a hasitéknál, jobb oldalon ugyanazon helyen a zsebet varrjuk fel. Ezután a hátsó szoknyalapot a kis rajz szerint kiszabjuk és az oldalrészszel 35-36-ig összevarrjuk, mindkét rész fönt behuzva, a hát alsó széléhez simul, mely utóbbi előbb az oldalrészszel 31-32-ig egymáshoz erősítünk és egy derék szalaggal testhez simulóvá csinálunk. Ezen varrást, a rajznak megfelelőleg, 4 cm. széles két szövetrozettaival ellátott szövetszövetet fűdi. Az 1. oldalrész toldásánál kezdődőleg, a ruhán belül, egy vállfüzörész kezdődik, a melyet mellráncokkal testhez simulóvá alkotunk és fűzessel a ruhának feszes tartást kölcsönöz. Alul és elől szabadon marad, 24-25-ig erősen egybevarrjuk. Az előli bélelt betétrészt, fönt és lent behuzva, a felső széléhez varrjuk és oldalvást, a varrást fődve, a) keresztet a) pontra téve, ráncként áthajtjuk rajta. A 8. fig.

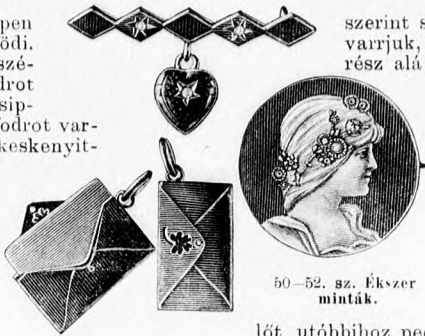


55. sz. A 30. sz. háta.



56. sz. A 30. sz. ellenzője.

sát 1 cm. széles, közepén bodrozott szalag fűdi. Az állógallér felső szélére magasan álló bodrot képező, 9 cm. széles csipkével ékített tafotafódot varrunk fel, ezt elől lekeskenyítjük és 18 cm. hosszan az előli széleken folytatjuk. A díszatlaszszalagesokor egészíti ki elől és a nyakon. A gallér szabásának felét a 146. fig. adja; az adatokat a kis rajz 146a. fig. után kiegészítendők, a melyen a toldás vonala is adva van. Az előlkaposos gallért a május 1. megjelent számunk 136. fig. adja.



50-52. sz. Ékszer minták.

szert szabott előli vállpántot fönt a behuzott betétrészhöz varrjuk, melyet előli, a vállfüzörész keskeny végeit fűdi előrész alá kapcsolunk. Az előli és oldalrész felső kivágását egymás ellen varrt rézsutcsikkal dolgozzuk ki. Az április 1. megjelent számunk 25-26. fig. után vágott ujjakat a karöltőbe foglaljuk, ugyanazon m.-iv 67. fig. az állógallért adja; az előbbihez vásson kézelőt, utóbbihoz pedig ugyanilyen gallért varrunk. Az előrész oldalsó kapcsolását csoportosan fölvarrt gömbölyű gombok díszítik, míg a szoknyaszélét kép szerint, három 3 cm. széles, rézsutfodor szegélyezi.

50-52. sz. Ékszer. Az 50-52. kép, egyes divatos ékszert, ezek közül az 52. sz. egy kis levél kuvertát, mint csüngőt mutat be, melyben vékony kis vésésre alkalmas ezüst lap van.



48. sz. A 48. sz. eleje nyitva.



49. sz. A 47. sz. háta.

47. sz. Reform ruha. Ehhez 48. és 49. sz. Szab.: mintáiv, II. sz., 8-14. fig. Kiegészítő szabást lásd mintáiv és magy. A vállfüzöt nélkülözhetővé tevő reformruha egyszerű és célszerű szabását a képnünk mutatja, anyag-



57. sz. Ruha csipkebetéttel. Szab., hátkép és magy.: mintáiv IX. sz., 55-59a. fig. Kiegészítő szabásrészeket lásd a mintáivén.

53. sz. Az 54. számú ernyő állványa és a huzat.



53. sz. Az 54. számú ernyő állványa és a huzat.

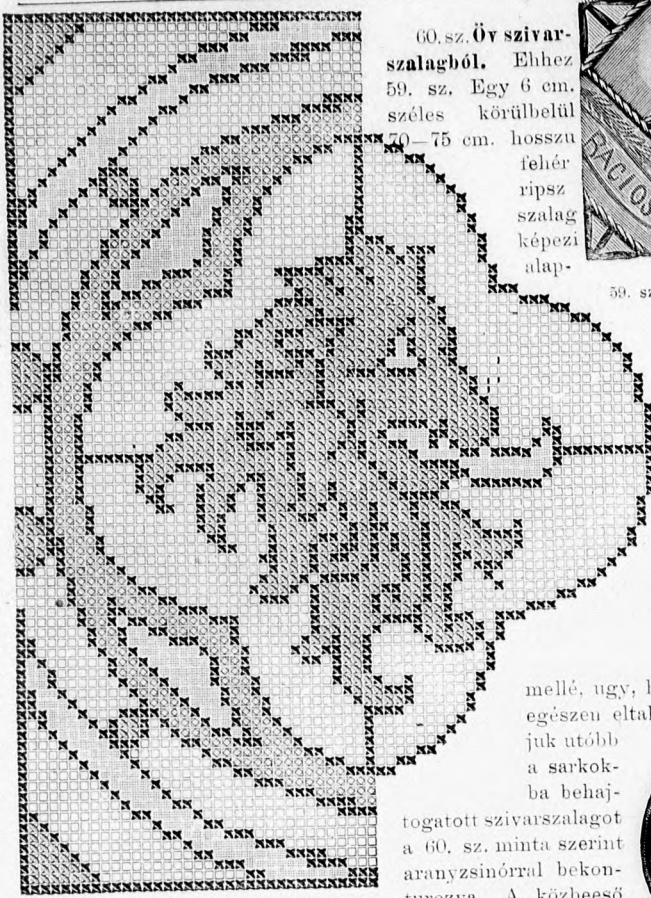


51. sz. Ernyő kicserélhető huzattal. Ehhez 53. sz. (Szabadalom óvja az utánzástól).

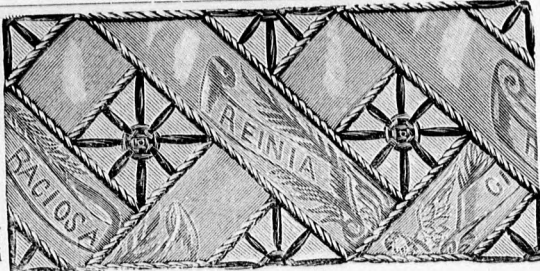
54. sz. Ernyő kicserélhető huzattal. Ehhez 53. sz. (Szabadalom védi az utánzástól.) Ezen találmány, melyet 53. és 54. képnünk mutat be, a legkülönbözőbb előnyöket biztosítja. Célszerű és könnyen kezelhető módon cserélhetjük ki az ernyőt, a ruhának és időnek megfelelő huzattal, egy-két perc alatt. Ezenkívül a huzatok könnyű tisztítás és moshatás által állandóan csinosak maradnak, összehajtvá hosszabb időre eltehetőek, nem marad hosszú időn át feszítve, mint a napernyő télen. Maga a bot és az ernyő szerkezet célszerű és előkelő alaku, a huzatok mindenféle minőségben és színben kaphatók. A huzatok le és föltétele egyszerű és könnyű módon eszközölhető, a mint az 53. kép is mutatja, a külső sarkokra varrt nyomós gombok áthuzása és rányomásából áll.

57. sz. Ruha el-entővel és szegélydíszszel. Szab., hátkép és magy.: mintáiv XIV. sz., 70-71. fig. Kiegészítő szabásrészeket lásd a magy.

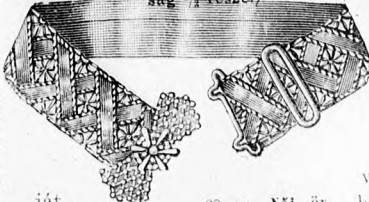
58. sz. Ruha el-entővel és szegélydíszszel. Szab., hátkép és magy.: mintáiv XIV. sz., 70-71. fig. Kiegészítő szabásrészeket lásd a magy.



60. sz. Öv szivarszalagból. Ehhez 59. sz. Egy 6 cm. széles körülbelül 70-75 cm. hosszú fehér ripsz szalag képezi alap-

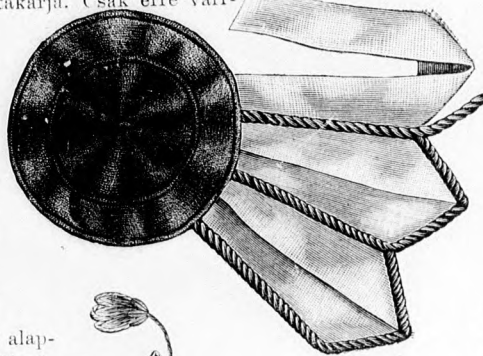


59. sz. Részlet a 60. számú szivarszalag övhöz. (Eredeti nagyság 1/2 része.)



60. sz. Női öv szivarszalagokból. Ehhez 59. sz.

ját. Erre varrjuk tehát legalább hosszában a három szivar szalagesikot pontosan egymás mellé, úgy, hogy a fehér szalagot egészen eltakarja. Csak erre varr-



toztatott szivarszalagot a 60. sz. minta szerint aranyzsinórral bekenturozva. A közbeeső lézágokba lila selyemmelpókokat varrunk. Egy

61. sz. Minta a 65. számú fali kosárhoz és a 62. számú ruhatarsolyhoz. Színmagyarázat: X fekete, Y vörös, Z sárga, O kék alap.

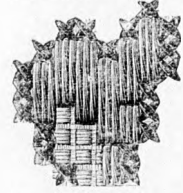
bronz esat a tolóval egészíti ki a kiállítás.

62. sz. Ruhatarsoly. Kereszt és holbeimöltés kivarrás. Ehhez a 61. és 63. sz. A táska elejét durva Aidakanavából készítjük és pedig egy 37 cm. magas 29 1/2 cm. széles belső alapból és az oldalt ezt körülszegő 4 1/2 cm. (felül 7 cm.) széles vörös szegélyzetből áll. Elő-

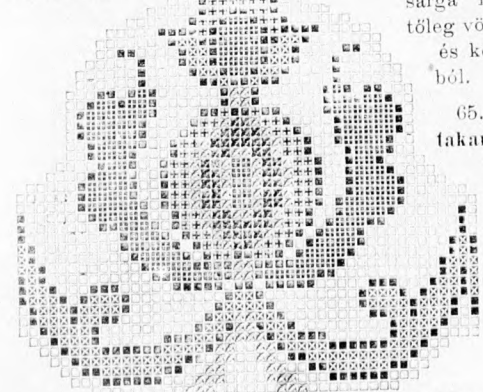


62. sz. Papirkosár. Kereszt és laposkivarrás. Ehhez 67., 69. és 72. sz.

bein öltés van, melyet a 63. számú részlet tüntet fel; ehhez sárga és fekete pamutot veszünk. Egy keskeny, a 62. sz. alatti kép után kivert szelű sötét kék és bronz posztócsik díszíti szélét és alját, visszaját szaténval katonnal béleljük, ugyanabból vannak az oldalt 12 cm. széles hajtások és a hátulsi táskarése; felső keresztzélét, acélvéggel ellátott farudba húzzuk. Vörös és kékposztó csikokból font zsinór szolgál függesztő gyanánt.



63. sz. Részlet a 66. számhoz.



65. sz. Minta kisebb takarók díszítésére.

72. sz. Minta a 66. számú papirkosárhoz. Színmagyarázat: ■ sötétbarna, X sötétkék, O krémalap, □ rézvörös, Y világosbronz, Z olajzöld, * középbronz.



66. sz. Papirkosár. Kereszt és lapos kivarrás. Ehhez a 67., 69. és 72. Vastag forgácsfonásból készül a fa fenékkal ellátott henger alakú 31 cm. magas és 26 cm. átméretű papirkosár. Alulról felfelé 27 cmnyire bevonjuk külsejét, egy a 72. sz. mintával kivarrt krémszínű kanava kelmével. Ez utóbbi északi pamutból és aranyzöld fílozel se-

71. sz. Zongoraterítő. Rátétmunka és laposkivarrás. Ehhez 61. sz.

hozhatjuk a lapban, de könnyen megrajzolható a kicsiny minta után is. 73. sz. Minta női nyakkendő végére. Point-lace munka.

73. sz. Minta egy női nyakkendő végére. Point-lace munka.

lyemmel varrandó ki, a 67. sz. alatt van alsó keskeny szegélyzetnek mintája. Mindkettőt a mintán megtehető kelme egy

négyzet szálán át öltött három lapos öltésnek, illetoleg egy keresztöltésnek. Keresztöltéssel vesszük a figurák sötétbarna beszegélyzését s valamennyi selyemmel kivarrandó öltésnél. A kézimunka fölé közvetlenül zsinórt tekerünk, rézvörös és bronz posztócsikból, mely fölé egy olajzöld cakkos csikot alkalmazunk. A szélét pedig rézvörös beráncolt posztócsikkal vonjuk be.

67. sz. Szegélyzet a 62. számú ruhatarsolyhoz. Ehhez 61-63. sz.

68. sz. Falikosár. Kereszt és holbeimöltés kivarrás. Ehhez a 61. és 70. sz. Az elől 30 cm., oldalt pedig 14 cm. széles, fogóval együtt 37 cm. magas forgácskosár belül is úgy, mint a falra eső oldalán az alján sima vörös posztó vagy flanellel van bevonva; a széle körül pedig beráncoltan alkalmazzuk a posztót. Az előli oldalát ékriszínű aida-kelme takarja.

Erre varrjuk ki a 61. sz. alatti mintának oroszlanfejét a körül bekerítéssel együtt. Felső keskeny szegélyzete a 70. sz. alatt van; a mely fölött kis posztócsik darabkákat alkalmazunk két oldalra bojtolt és csokrot varrunk szintén posztócsikból. Fülét vörös posztóval vonjuk körül.

71. sz. Zongoraterítő. Rátétmunka és laposkimés. Ehhez 61. szám. Orosz zöld posztóból szabjuk, a szélén világos lila északi pamutból körülhurkolt kellő nagyságú terítőt. Ugyancsak északi pamutból himezzük a leveleket és szárat. A napraforgóhoz szivarszalagot és olajzöld selyemzsinórt veszünk. A kellő behajtását a szivarszalagoknak az egyes szírmok alakításánál, valamint az utóbbiak körül zsinórozásánál a 64. számú kép mutatja. A magot jelző részhez a bársonyszalagot körül beráncoljuk s mindinkább összehúva köralakba formáljuk. A terítő tulságos nagyságánál fogva mintáját nem

69. sz. Szegélyzet a 66. számú papirkosárhoz. Színmagyarázat: ■ sötétbarna, X sötétkék, O krémalap, □ rézvörös, Y világosbronz, Z olajzöld, * középbronz.

70. sz. Részlet a 68. számhoz. Színmagyarázat: X fekete, Y sárga, Z vörös.

73. sz. Minta egy női nyakkendő végére. Point-lace munka.